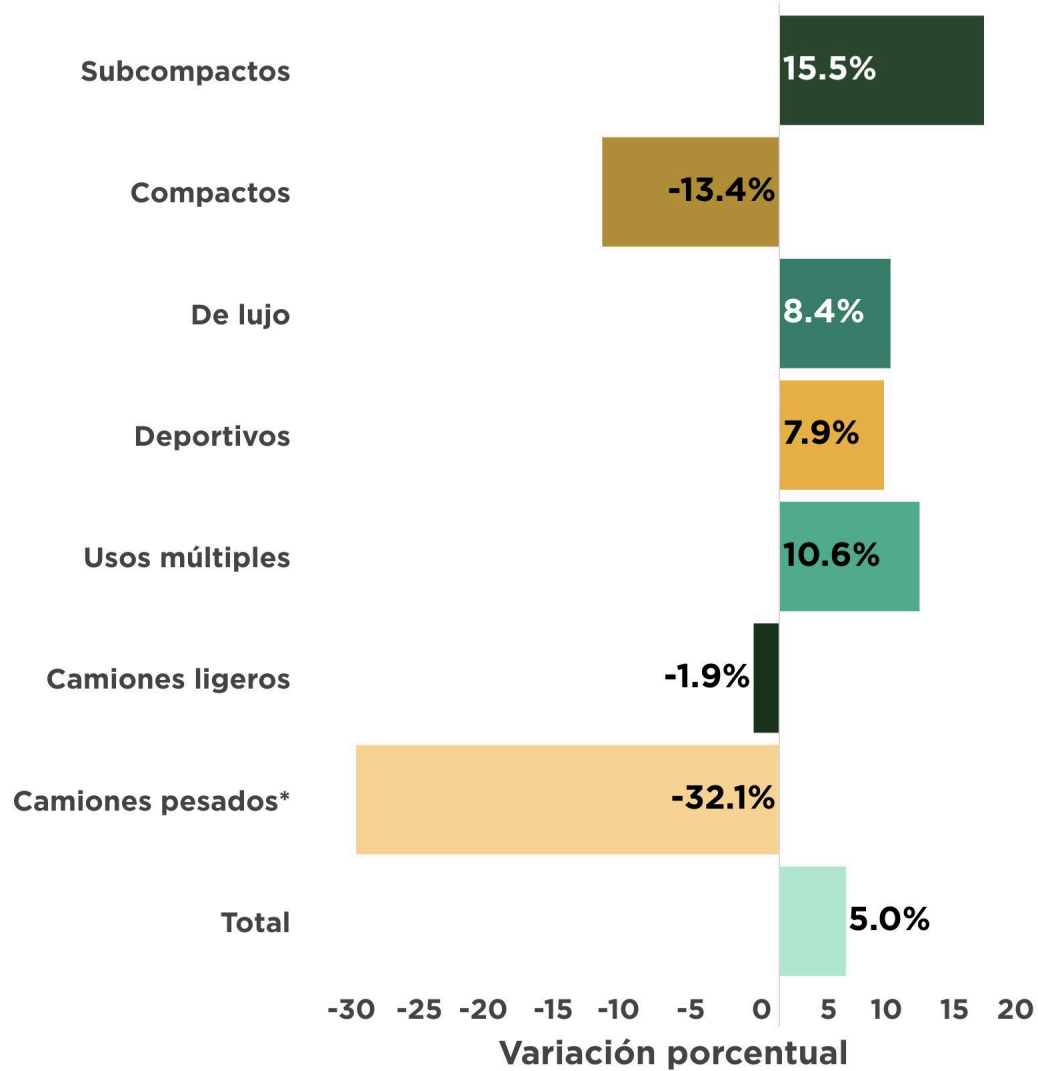




REPORTE **MERCADO INTERNO** AUTOMOTOR LIGEROS

Mayo 2026

Vehículos ligeros comercializados



En mayo de 2025 y 2026

- En mayo se registra la cuarta tasa anual positiva de 2026, de acuerdo con cifras oficiales.
- El mayor avance absoluto fue del segmento de Usos Múltiples.

	Mayo		Variación
	2025	2026	Unidades
Subcompactos	24,556	28,351	3,795
Compactos	21,539	18,648	-2,891
De lujo	2,359	2,558	199
Deportivos	812	876	64
Usos múltiples	49,766	55,053	5,287
Camiones ligeros	21,922	21,515	-407
Camiones pesados ¹	156	106	-50
Total	121,110	127,107	5,997

Dato ajustado*	may-25	may-26	Var. unidades	Var. % anual
	129,426	136,135	6,709	5.2%

1/ Camiones pesados incluye: F450, F550.

Usos Múltiples integrado por SUV's y Minivans. Camiones Ligeros refiere a Pick Ups.

Fuente: Elaboración AMDA con información INEGI.

*Dato ajustado incluye estimaciones de principales marcas fuera del reporte de INEGI (BYD, GAC Motors, Chirey y Omoda)



Vehículos ligeros comercializados

En enero-mayo de 2025 y 2026

Segmento	2025	2026	Variación	
			Absoluta	Relativa
Subcompactos	127,416	143,369	15,953	12.5%
Compactos	107,367	102,443	-4,924	-4.6%
De Lujo	10,979	12,759	1,780	16.2%
Deportivos	3,827	4,007	180	4.7%
Usos múltiples	243,529	258,111	14,582	6.0%
Camiones ligeros	104,728	106,276	1,548	1.5%
Camiones pesados ¹	673	651	-22	-3.3%
Total	598,519	627,616	29,097	4.9%

Dato ajustado*	ene-may 25	ene-may 26	Var. unidades	Var. % anual
	632,809	668,935	36,126	5.7%

- El segmento de usos múltiples continúa como el preferido por los consumidores, con un 41.1% del mercado.
- Subcompactos presenta el mayor avance en participación de mercado (+1.5 pp), mientras que Compactos registra la mayor reducción (-1.6 pp)
- Los segmentos de Usos Múltiples y Camiones ligeros (pick ups) presentan niveles récord de venta en cifras acumuladas 2026.

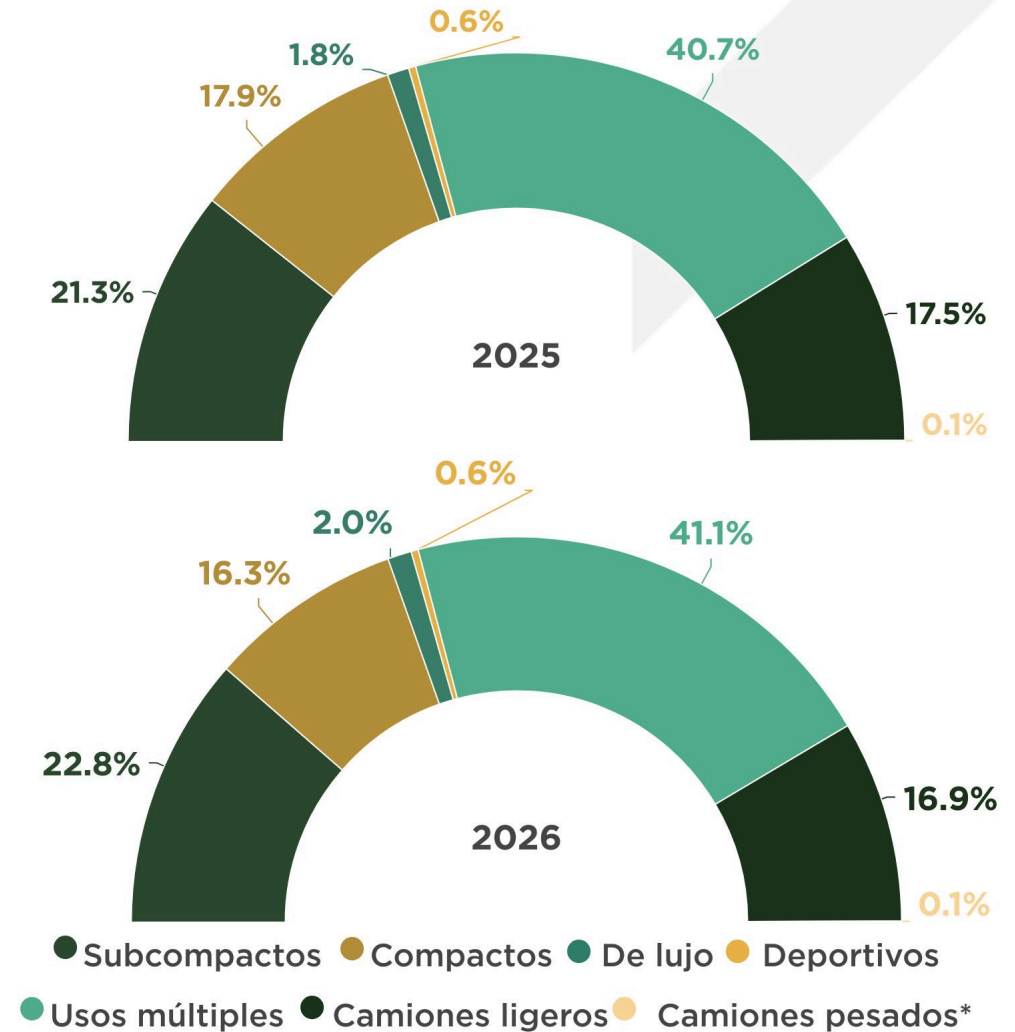
1/ Camiones pesados incluye: F450, F550.

Usos Múltiples integrado por SUV's y Minivans. Camiones Ligeros refiere a Pick Ups.

Fuente: Elaboración AMDA con información INEGI.

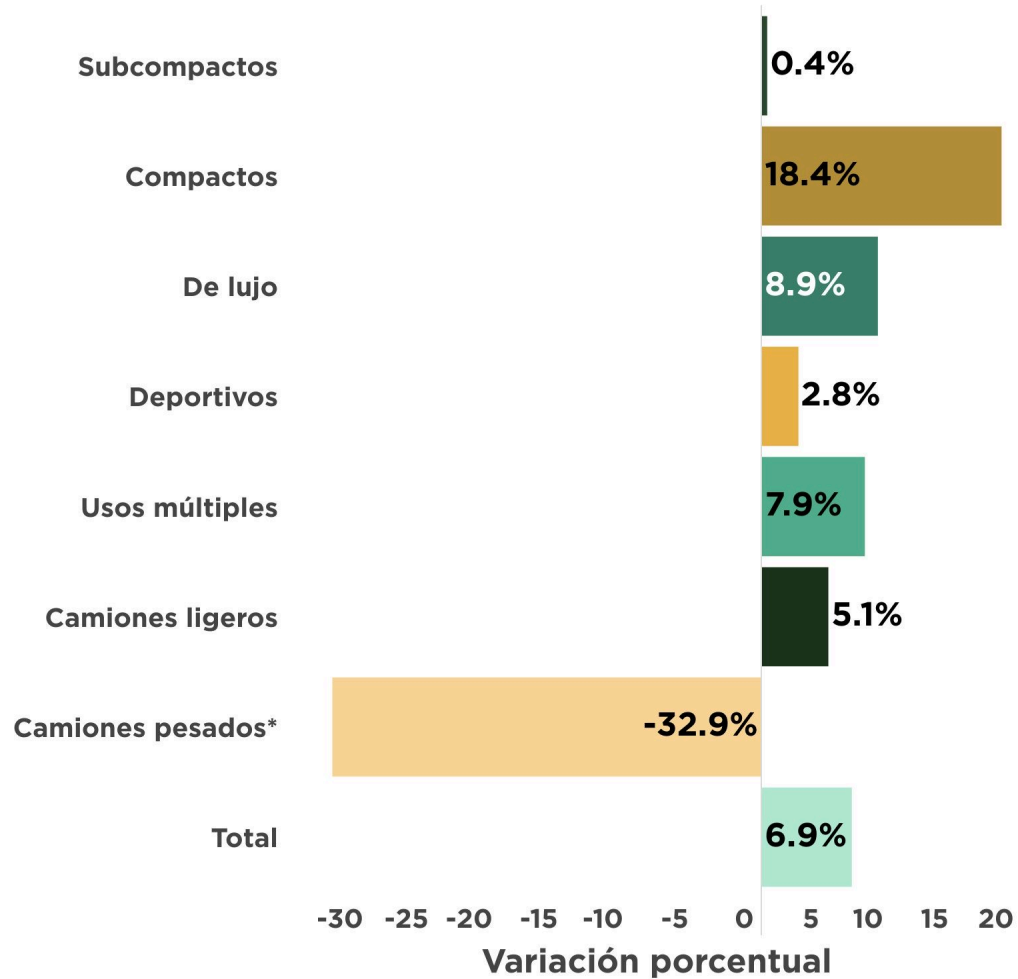
*Dato ajustado incluye estimaciones de principales marcas fuera del reporte de INEGI (BYD, GAC Motors, Chirey, Omoda)

Estructura de Mercado



Vehículos ligeros comercializados

En abril-mayo 2026



- Se observa un avance de 6.9% con respecto al mes inmediato anterior, esto es 8,248 unidades adicionales.
- Todos los segmentos avanzan excepto Camiones pesados.

Segmento	Abril 2026	Mayo 2026	Variación Unidades
Subcompactos	28,241	28,351	110
Compactos	15,751	18,648	2,897
De lujo	2,349	2,558	209
Deportivos	852	876	24
Usos múltiples	51,037	55,053	4,016
Camiones ligeros	20,471	21,515	1,044
Camiones pesados ¹	158	106	-52
Total	118,859	127,107	8,248

Dato ajustado*	abr-26	may-26	Var. unidades	Var. % anual
	126,913	136,135	9,222	7.3%

1/ Camiones pesados incluye: F450, F550.

Usos Múltiples integrado por SUV's y Minivans. Camiones Ligeros refiere a Pick Ups.

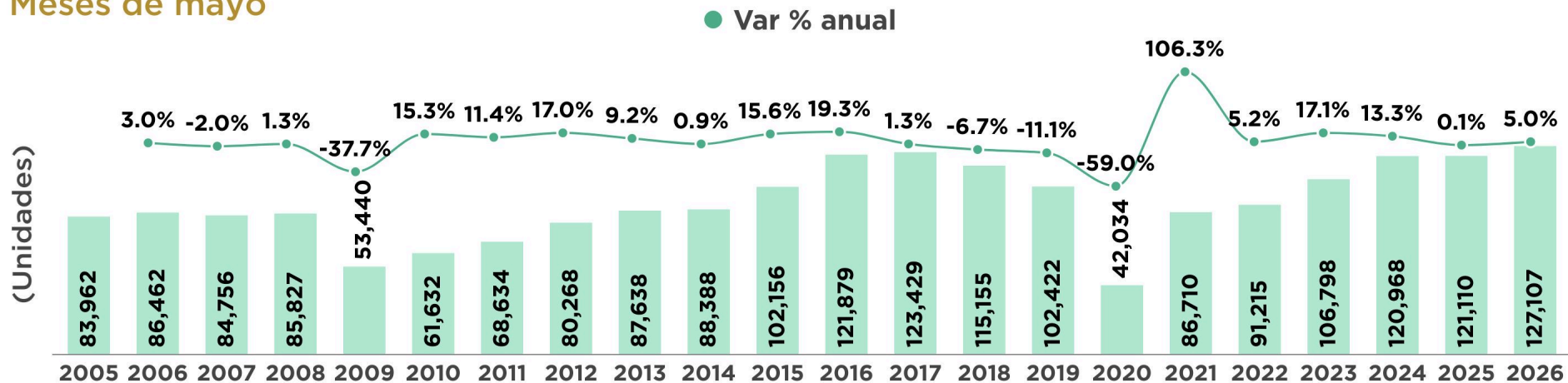
Fuente: Elaboración AMDA con información INEGI.

*Dato ajustado incluye estimaciones de principales marcas fuera del reporte de INEGI (BYD, GAC Motors, Chirey, Omoda)



Comercialización de vehículos ligeros de 2005 a 2026

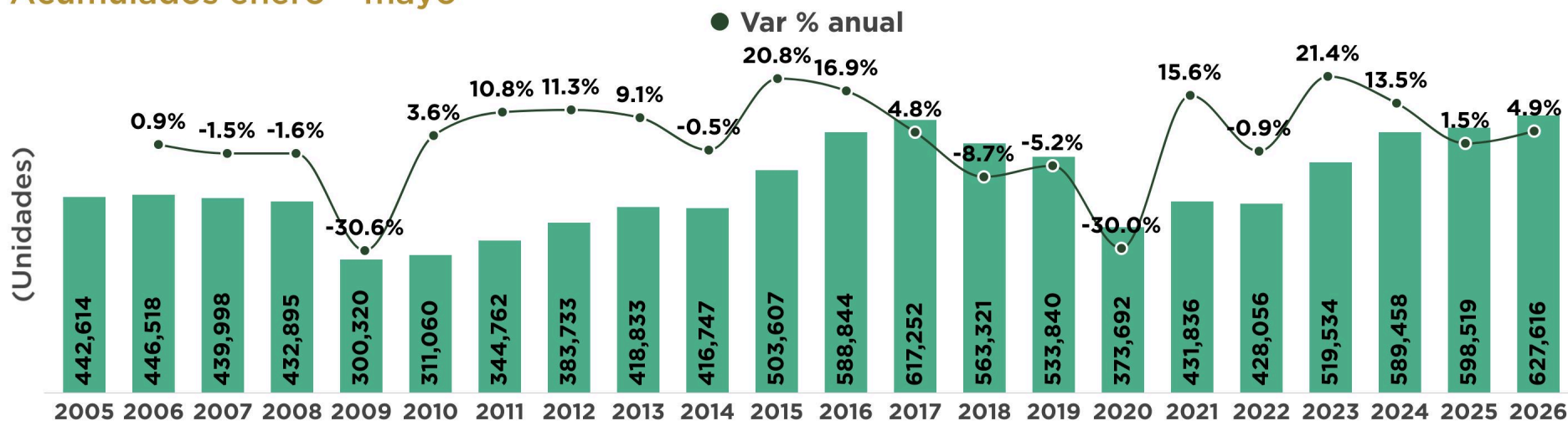
Meses de mayo



Var. %
2026 Vs

- 2005 51.4%
- 2006 47.0%
- 2007 50.0%
- 2008 48.1%
- 2009 137.8%
- 2010 106.2%
- 2011 85.2%
- 2012 58.3%
- 2013 45.0%
- 2014 43.8%
- 2015 24.4%
- 2016 4.3%
- 2017 3.0%
- 2018 10.4%
- 2019 24.1%
- 2020 202.4%
- 2021 46.6%
- 2022 39.3%
- 2023 19.0%
- 2024 5.1%
- 2025 5.0%

Acumulados enero - mayo



Var. %
2026 vs

- 2005 41.8%
- 2006 40.6%
- 2007 42.6%
- 2008 45.0%
- 2009 109.0%
- 2010 101.8%
- 2011 82.0%
- 2012 63.6%
- 2013 49.8%
- 2014 50.6%
- 2015 24.6%
- 2016 6.6%
- 2017 1.7%
- 2018 11.4%
- 2019 17.6%
- 2020 67.9%
- 2021 45.3%
- 2022 46.6%
- 2023 20.8%
- 2024 6.5%
- 2025 4.9%

Fuente: Elaborado por AMDA con información de INEGI.



Serie anualizada de la comercialización de vehículos ligeros nuevos

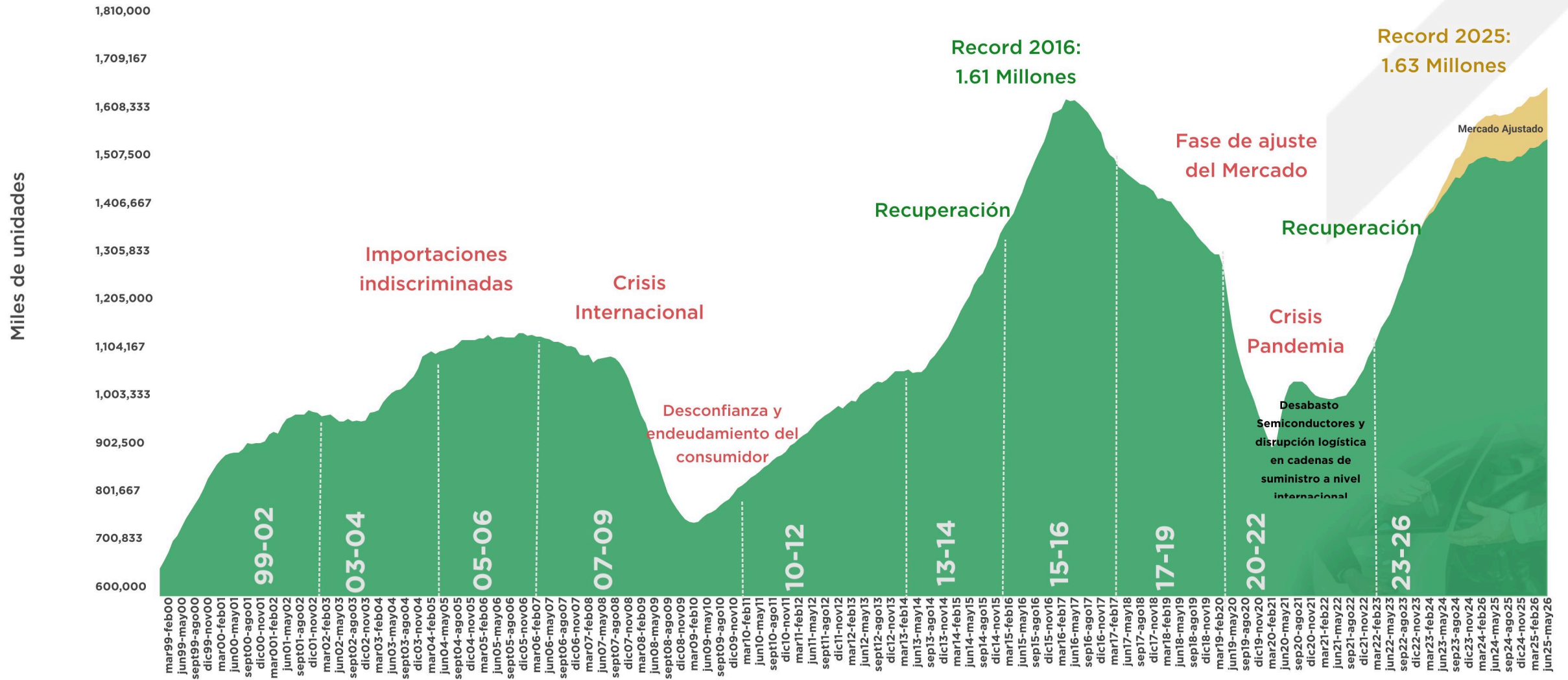
Periodo	Unidades	Var. % mes anterior	Periodo	Unidades	Var. % mes anterior
may21-abr22	1,006,450	● -0.08%	jun23-may24	1,433,643	1.00%
jun21-may22	1,010,955	0.45%	jul23-jun24	1,443,878	0.71%
jul21-jun22	1,012,635	0.17%	ago23-jul24	1,458,727	1.03%
ago21-jul22	1,014,076	0.14%	sep23-ago24	1,473,239	0.99%
sep21-ago22	1,027,829	1.36%	oct23-sep24	1,472,317	● -0.06%
oct21-sep22	1,037,950	0.98%	nov23-oct24	1,481,464	0.62%
nov21-oct22	1,053,906	1.54%	dic23-nov24	1,500,849	1.31%
dic21-nov22	1,068,866	1.42%	ene24-dic24	1,504,322	0.23%
ene22-dic22	1,094,728	2.42%	feb24-ene25	1,511,820	0.50%
feb22-ene23	1,110,557	1.45%	mar24-feb25	1,515,542	0.25%
mar22-feb23	1,132,870	2.01%	abr24-mar25	1,517,804	0.15%
abr22-mar23	1,156,472	2.08%	may24-abr25	1,513,241	● -0.30%
may22-abr23	1,170,623	1.22%	jun24-may25	1,513,383	0.01%
jun22-may23	1,186,206	1.33%	jul24-jun25	1,507,260	● -0.40%
nov22-oct23	1,311,644	1.66%	ago24-jul25	1,507,961	0.05%
jul22-jun23	1,209,506	1.96%	sep24-ago25	1,505,897	● -0.14%
ago22-jul23	1,236,899	2.26%	oct24-sep25	1,508,332	0.16%
sep22-ago23	1,259,008	1.79%	nov24-oct25	1,517,831	0.63%
oct22-sep23	1,290,209	2.48%	dic24-nov25	1,517,328	● -0.03%
dic22-nov23	1,343,334	2.42%	ene25-dic25	1,524,638	0.48%
ene23-dic23	1,363,719	1.52%	feb25-ene26	1,535,464	0.71%
feb23-ene24	1,382,760	1.40%	mar25-feb26	1,535,167	● -0.02%
mar23-feb24	1,395,729	0.94%	abr25-mar26	1,538,302	0.20%
abr23-mar24	1,403,100	0.53%	may25-abr26	1,547,738	0.61%
may23-abr24	1,419,473	1.17%	jun25-may26	1,553,735	0.39%

Las ventas anualizadas fueron de 1 millón 553 mil 735 unidades al mes de mayo de 2026, es decir, la suma de los 12 meses de junio de 2025 a mayo de 2026. En esta ocasión se registra un avance de 2.7% respecto al mismo lapso en 2024-2025 cuando se cerró con 1 millón 513 mil 383 vehículos.

Por su parte, respecto al acumulado de 12 meses inmediato anterior (mayo 2025 a abril de 2026), las ventas avanzaron 0.39% con 5,997 unidades más. Este indicador fue menor en 0.23 puntos porcentuales respecto al periodo inmediato anterior.

Factores de impacto en el consumidor

(Serie anualizada de 1999 a 2026)



Fuente: Elaborado por AMDA con información de INEGI



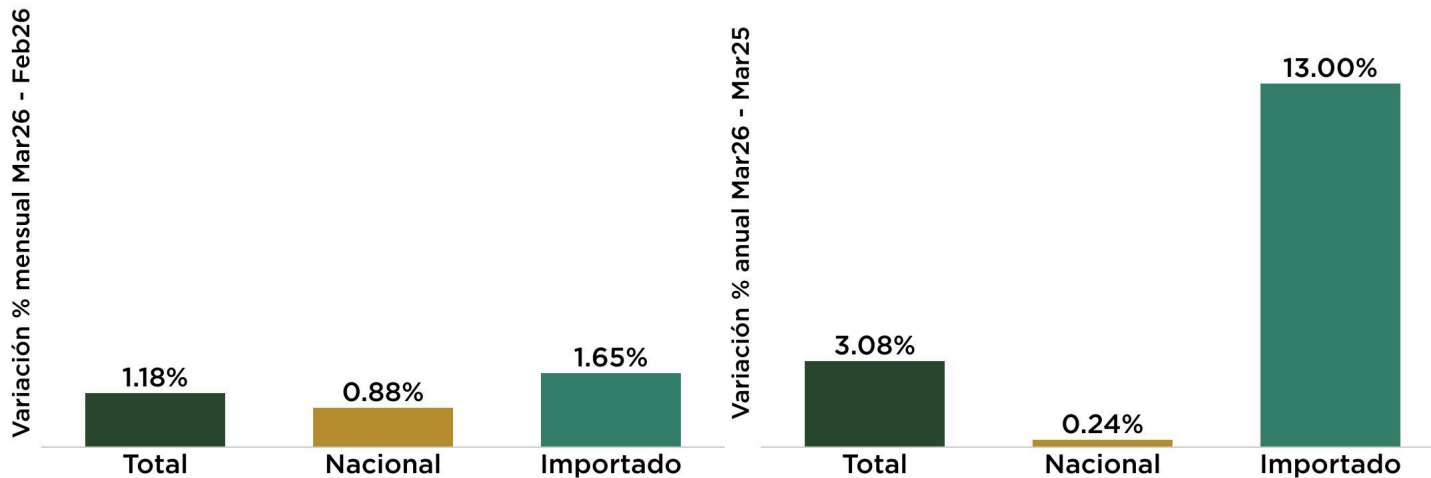
REPORTE
MERCADO INTERNO
AUTOMOTOR LIGEROS

Consumo Privado

Índice base 2018=100

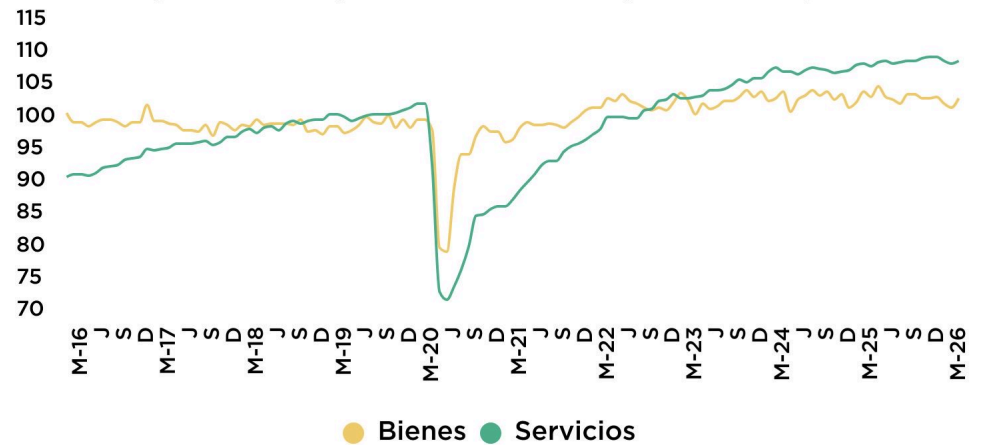


El Indicador mensual de Consumo Privado Total registró en el mes de **marzo 2026** variación de +1.18% con respecto al mes anterior (febrero 2026) y variación de +3.08% respecto al mismo mes del año anterior (marzo 2025).



Nacional

Bienes	Servicios
Variación %	Variación %
Mensual (Mar26-Feb26): +1.36%	Mensual (Mar26-Feb26): +0.41%
Anual (Mar26-Mar25): -0.17%	Anual (Mar26-Mar25): +0.76%



Fuente: Elaborado por AMDA con información de INEGI. Cifras desestacionalizadas por INEGI.

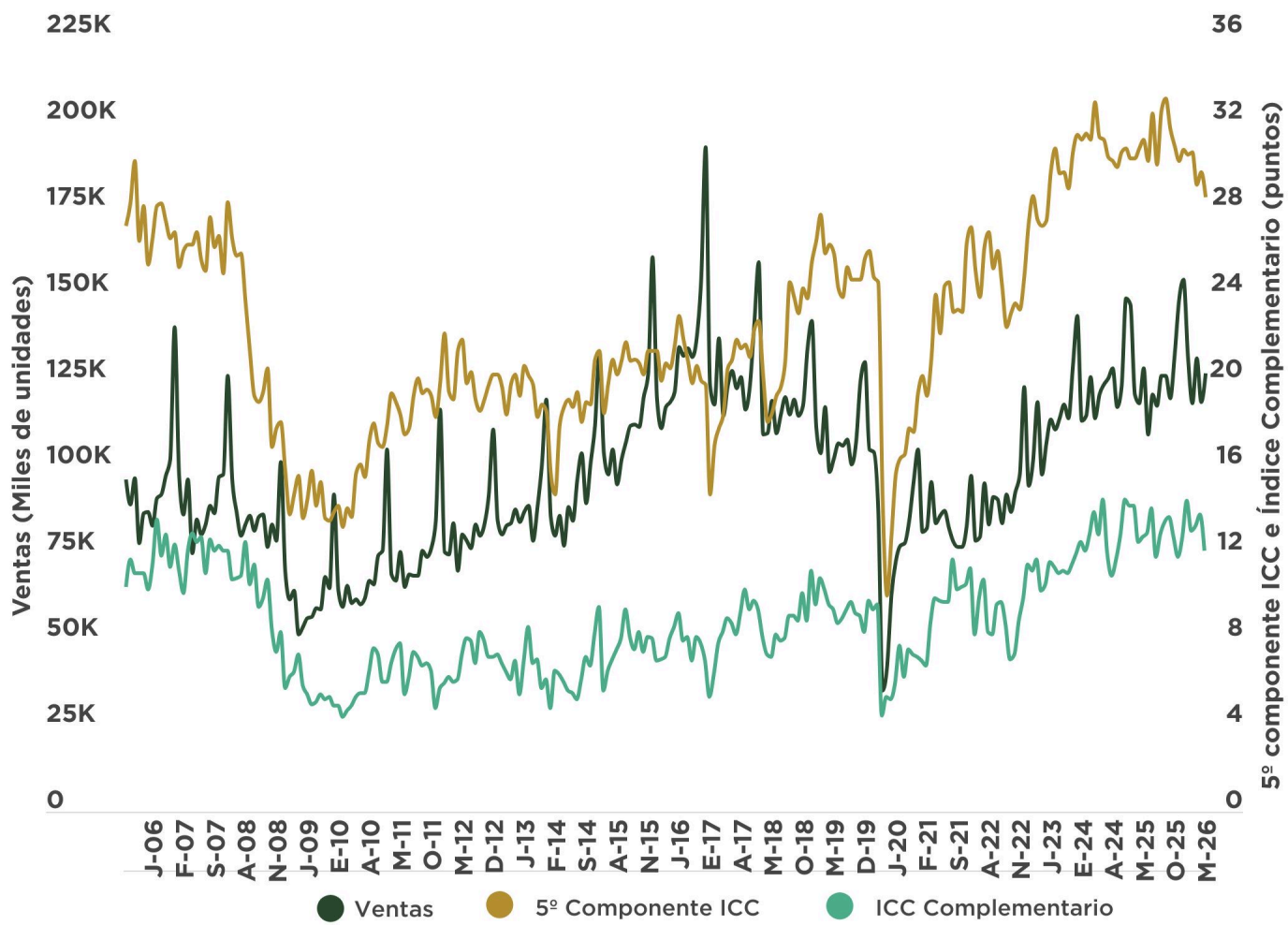
El Indicador Mensual del Consumo Privado en el Mercado Interior (IMCPMI), mide la evolución del gasto realizado por los hogares en bienes y servicios de consumo, tanto de origen nacional como importado.



REPORTE
MERCADO INTERNO
AUTOMOTOR LIGEROS

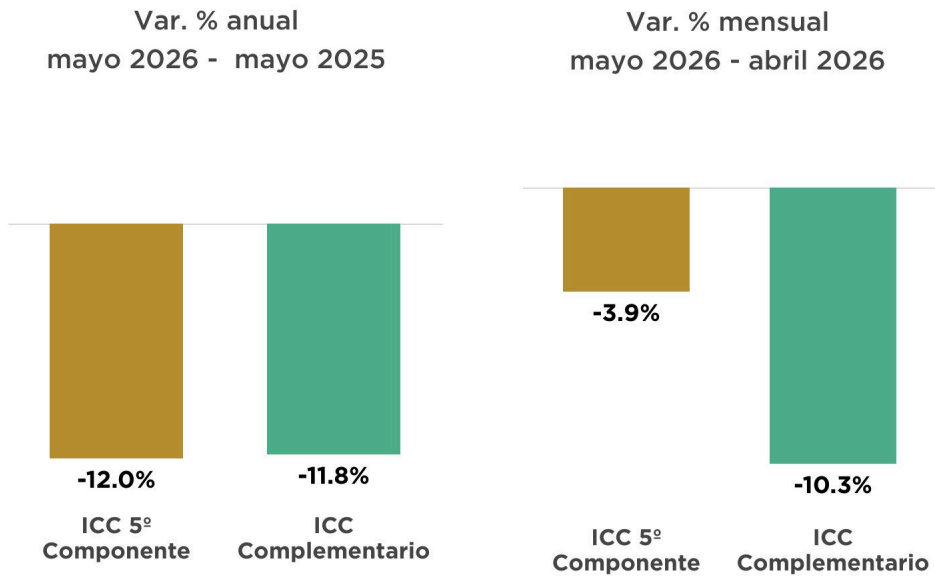
Indicador de Confianza del Consumidor (ICC) y Ventas

Mayo 2026



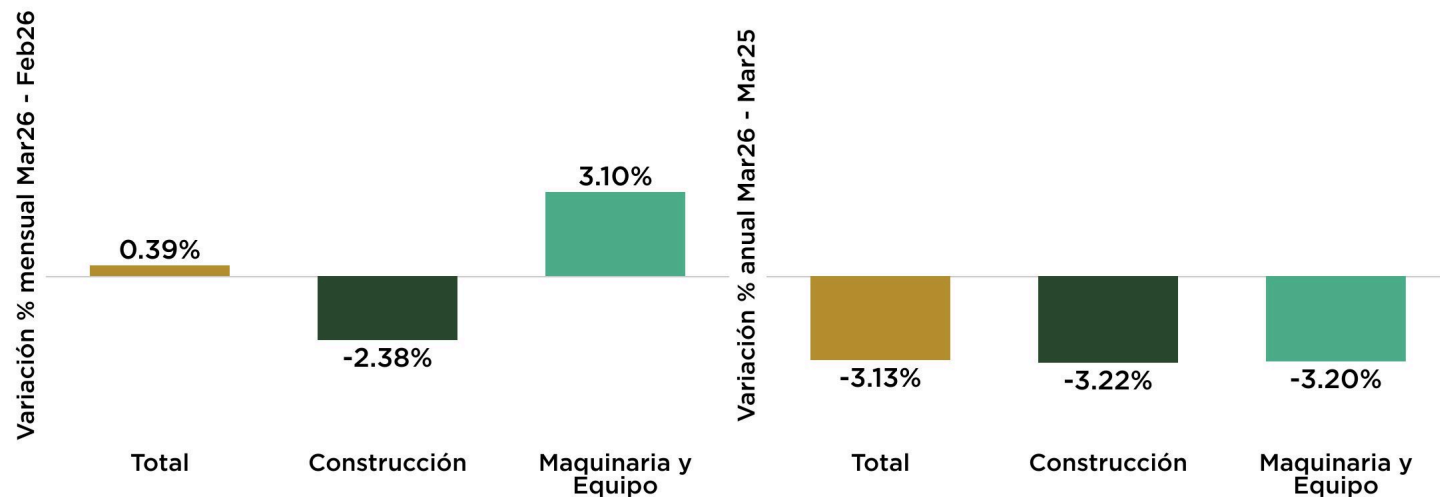
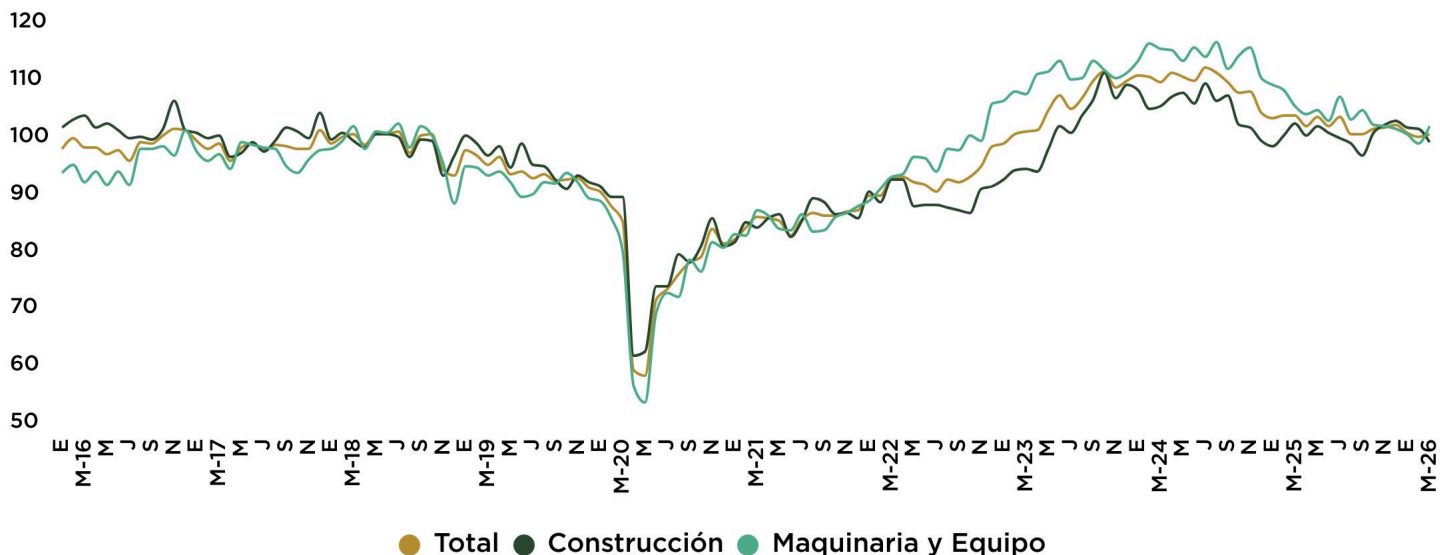
Comparando la situación económica actual con la de hace un año **¿cómo considera en el momento actual las posibilidades de que usted o alguno de los integrantes de este hogar realice compras tales como muebles, televisor, lavadora, otros aparatos electrodomésticos, etc.?**

¿Algún miembro de este hogar o usted están planeando comprar un automóvil nuevo o usado en los próximos 2 años?



Fuente: Elaborado por AMDA con datos de INEGI.

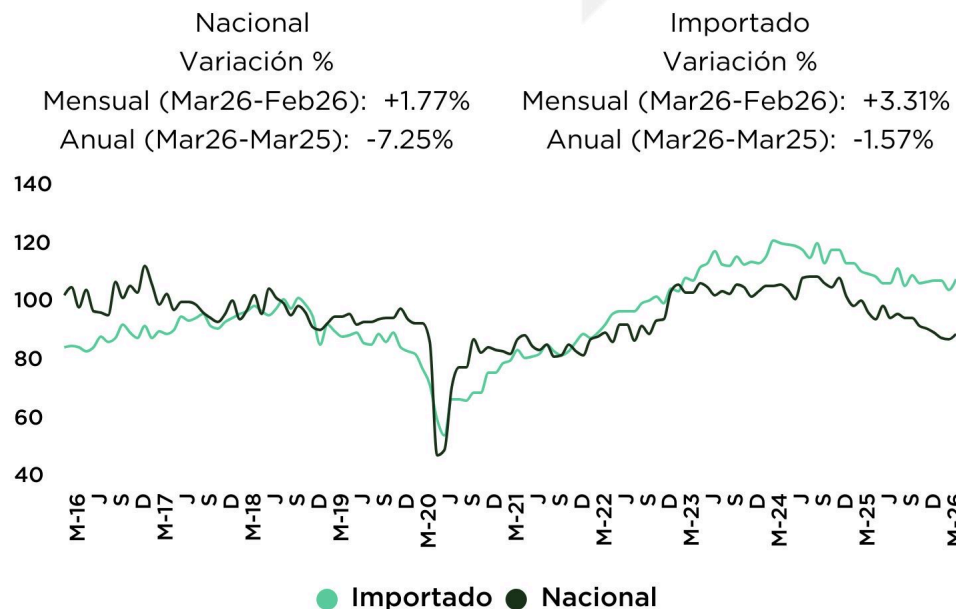
Indicador Mensual de la Inversión Fija Bruta



Índice base 2018=100

El Indicador Mensual de la Inversión Fija Bruta Total registró en **marzo 2026** una variación porcentual de +0.39% respecto al mes anterior (febrero 2026) y de -3.13% respecto al año anterior (marzo 2025).

Maquinaria y Equipo



Fuente: Elaborado por AMDA con información de INEGI. Cifras desestacionalizadas por INEGI.

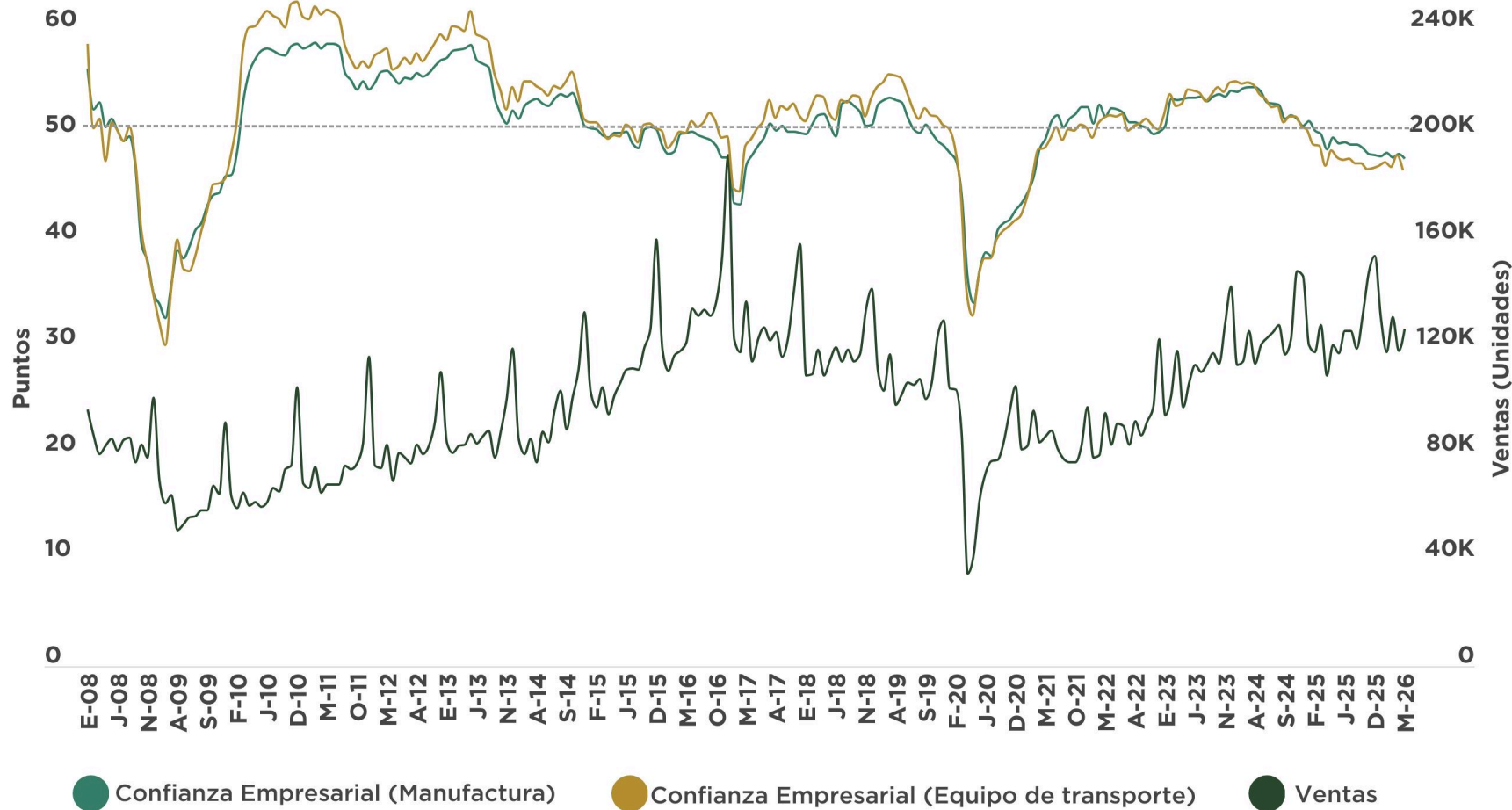
El Indicador Mensual de la Formación Bruta de Capital Fijo (IMFBCF) proporciona información sobre el comportamiento de la inversión en el corto plazo, misma que está integrada por los bienes utilizados en el proceso productivo durante más de un año y que están sujetos a derechos de propiedad.



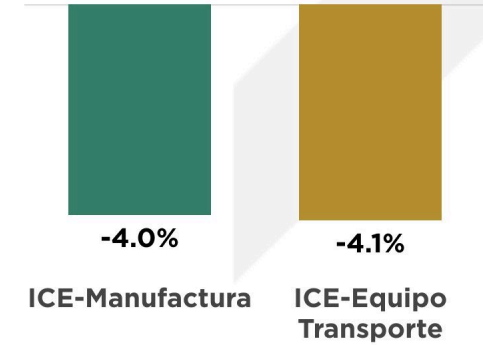
REPORTE
MERCADO INTERNO
AUTOMOTOR LIGEROS

Indicador de Confianza Empresarial y Ventas

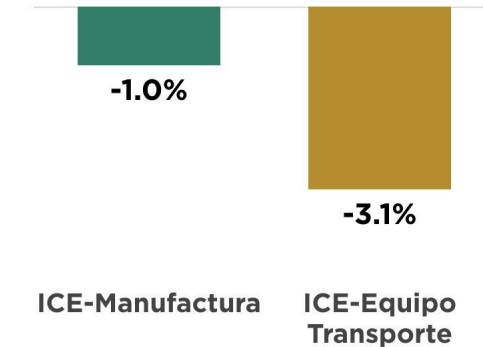
Mayo 2026



Var. % anual
mayo 2026 - mayo 2025



Var. % mensual
mayo 2026 - abril 2026



Fuente: Elaborado por AMDA con datos de INEGI.

Refleja la percepción del empresariado sobre: Momento adecuado para invertir, situación económica presente y futura del país, situación económica presente y futura de la empresa.

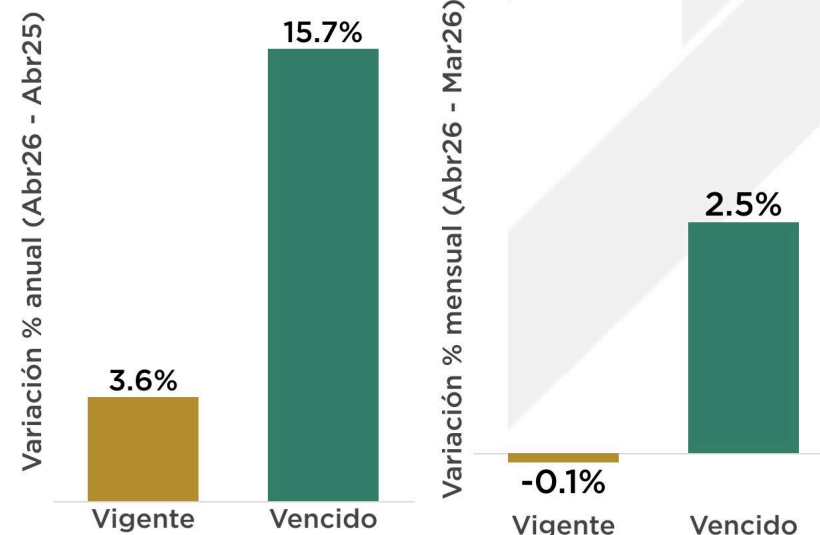
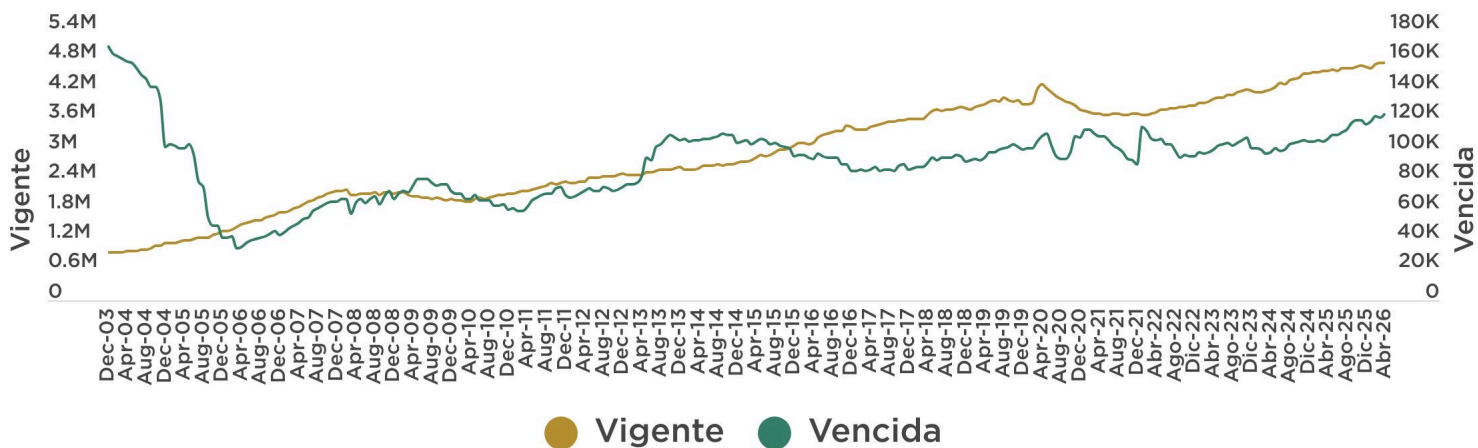


REPORTE
MERCADO INTERNO
AUTOMOTOR LIGEROS

Crédito otorgado por la banca comercial

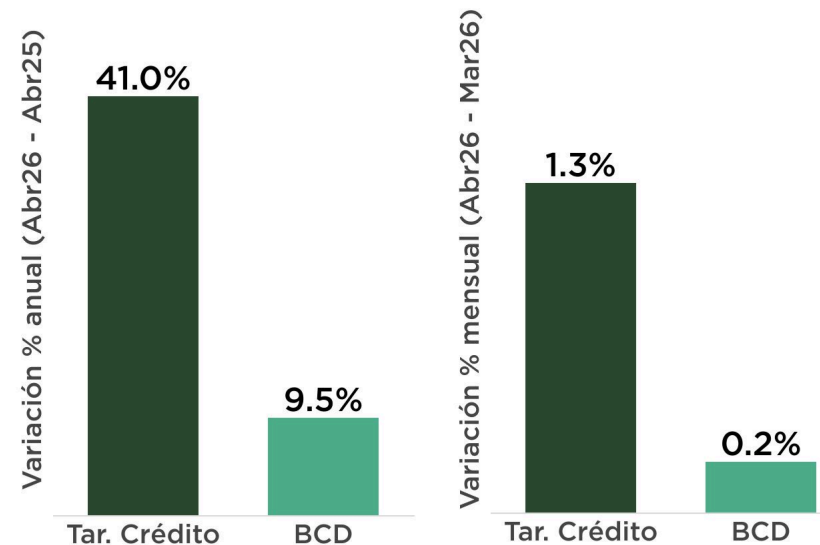
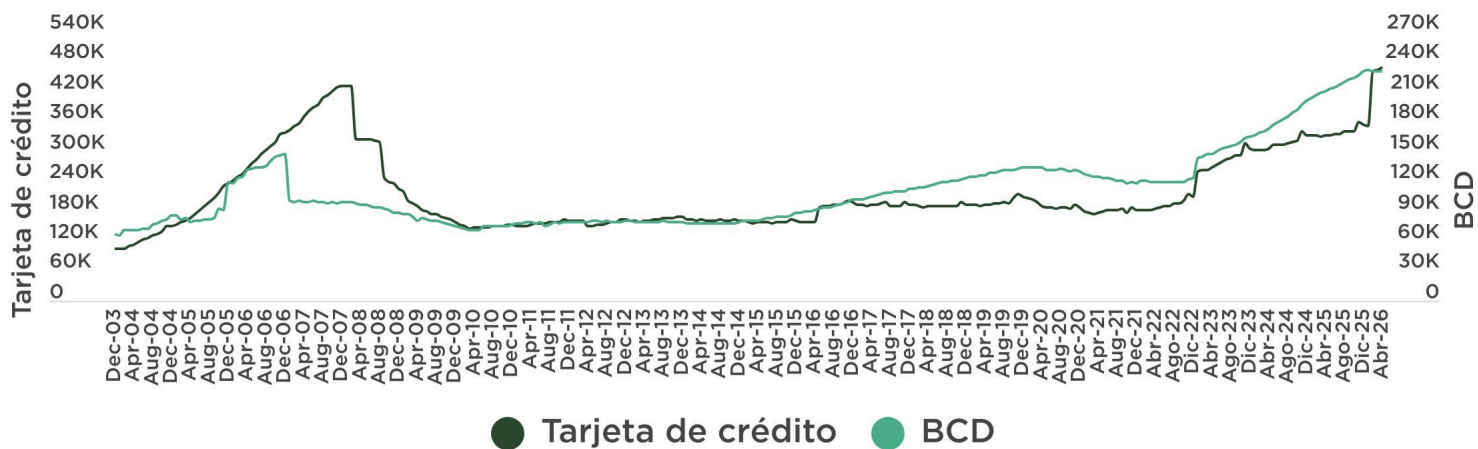
Crédito otorgado por la banca comercial al sector privado no financiero

(Millones de pesos julio 2018 = 100)



Crédito vigente otorgado por la banca comercial al consumo

(Millones de pesos julio 2018 = 100)



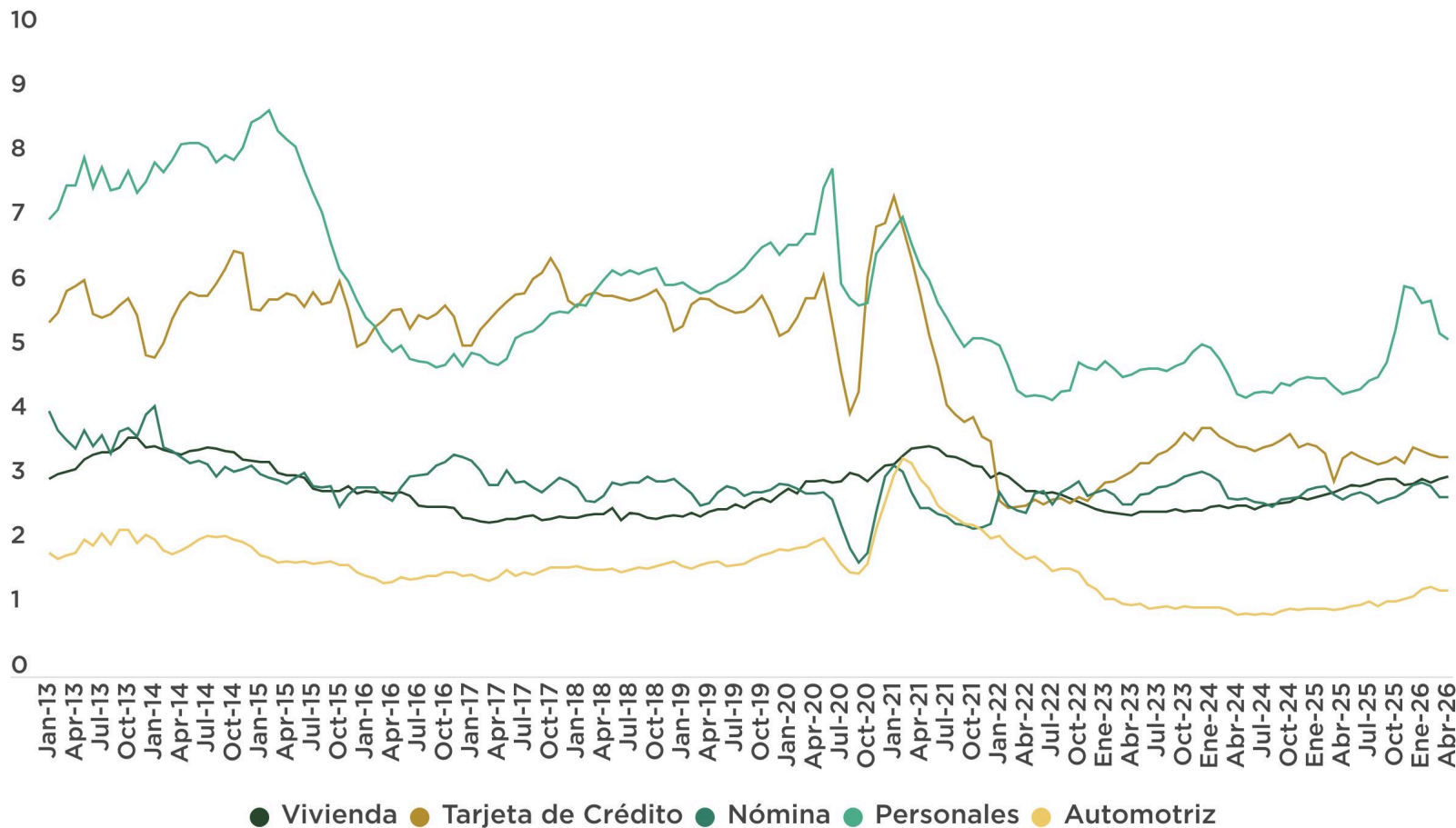
Fuente: Elaborado por AMDA con datos de Banco de México.



Crédito otorgado por la banca comercial a los hogares

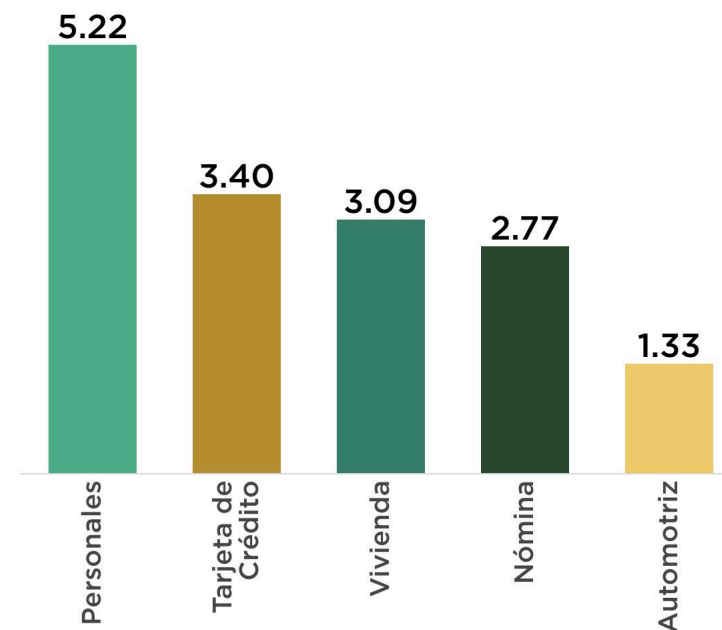
- El porcentaje de cartera vencida en créditos automotrices en abril de 2026 se situó en 1.33%

(cartera vencida como % de cartera total)



Crédito otorgado por la banca comercial a los hogares

(% de cartera vencida al mes de abril 2026)



Fuente: Elaborado por AMDA con datos de Banco de México.

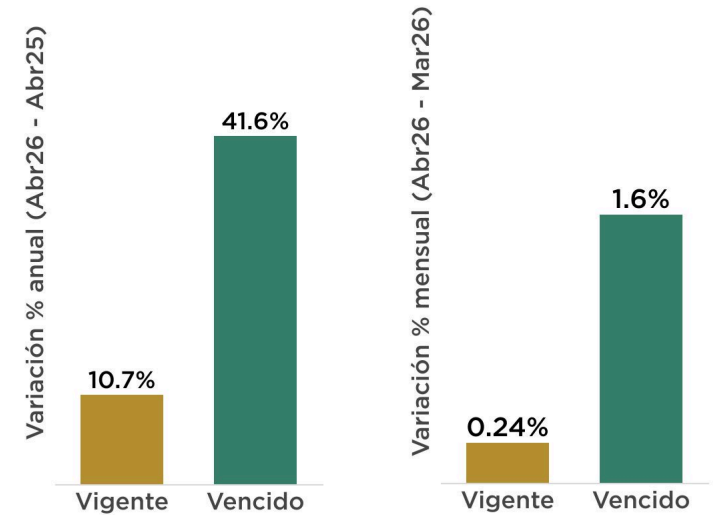
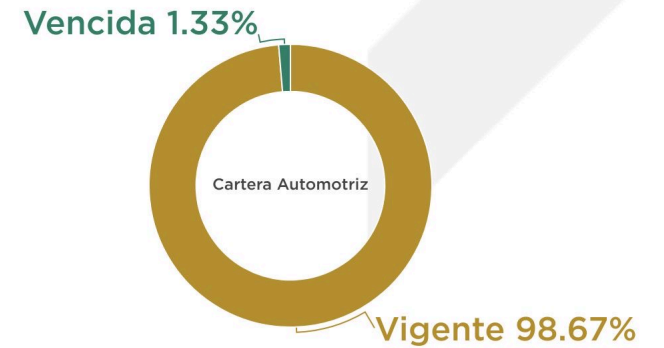
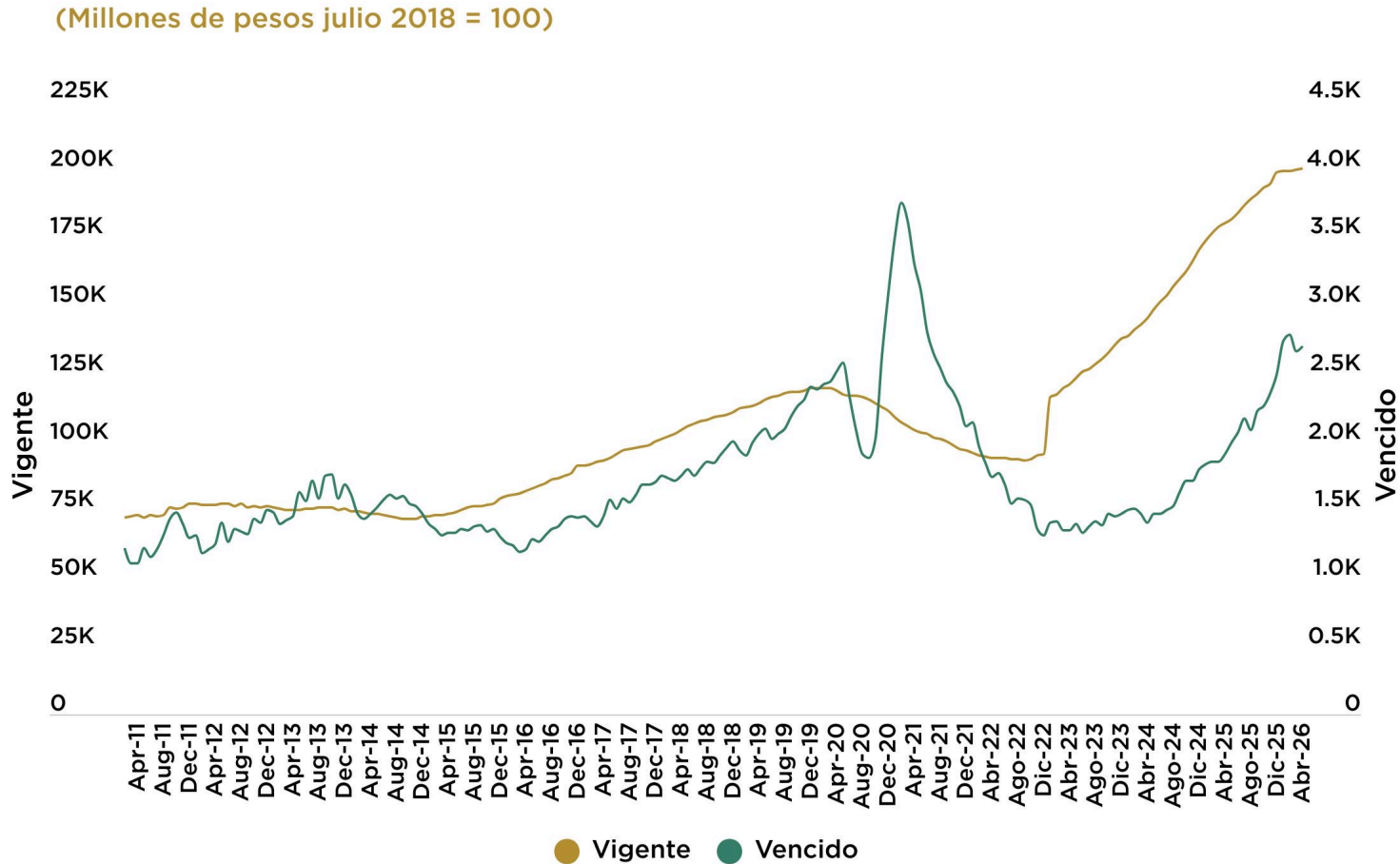


REPORTE
MERCADO INTERNO
AUTOMOTOR LIGEROS

Crédito en el Sector Automotriz

- Se retoma avance mensual en la cartera automotriz vigente.

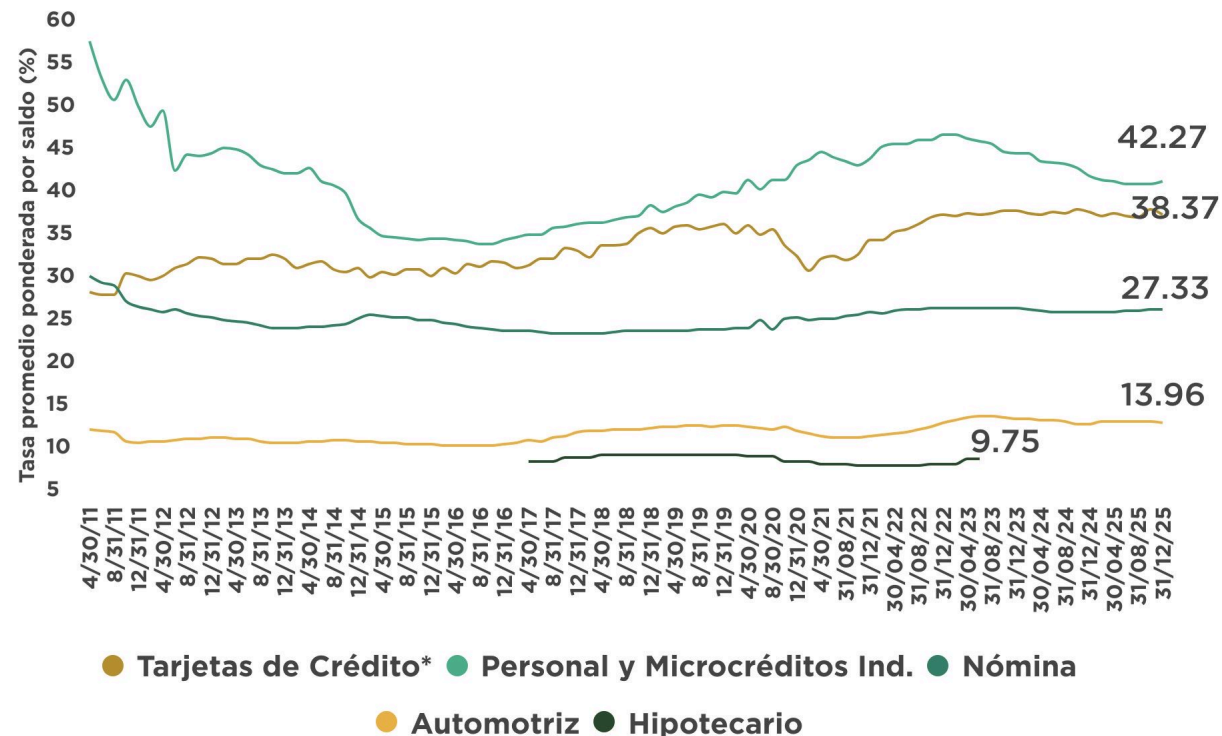
Crédito otorgado por la banca comercial al consumo de bienes duraderos: Cartera Automotriz



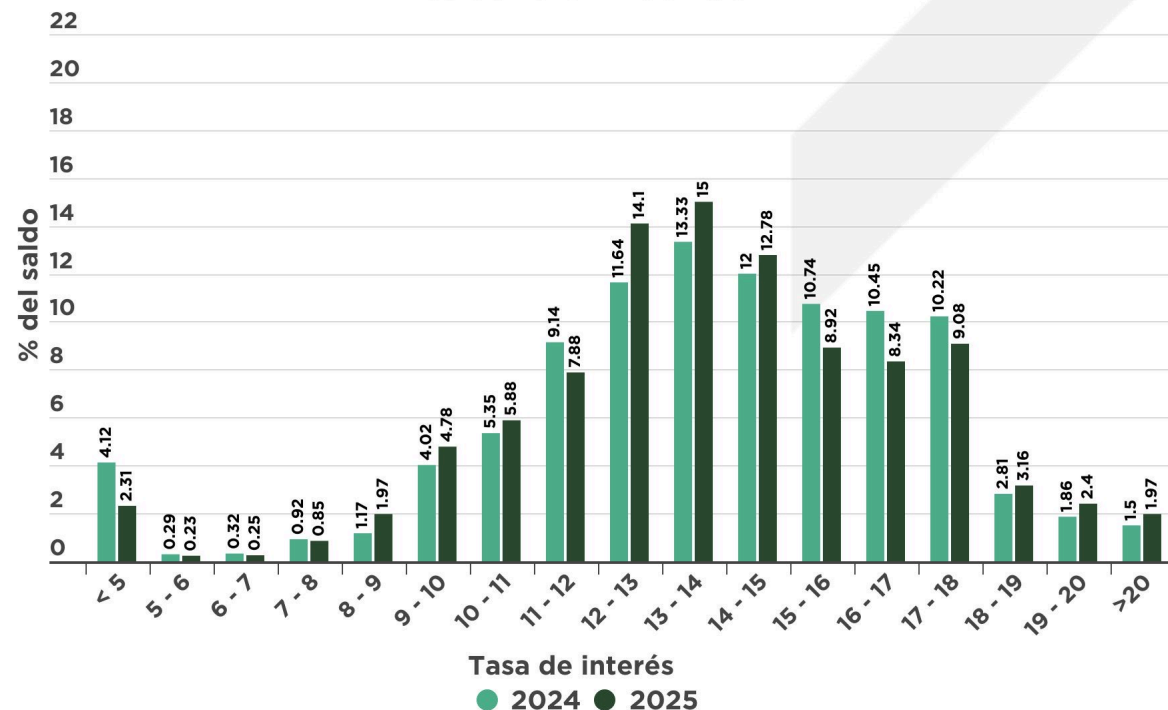
Fuente: Elaborado por AMDA con datos de Banco de México.

Indicadores de crédito

Comparativo de tasa promedio ponderada por saldo para los distintos tipos de crédito



Distribución del saldo del crédito automotriz por tasa de interés



- La tasa promedio ponderada de los créditos automotrices es 3 veces menor a la tasa de tarjetas de crédito, dos veces menor a la tasa de créditos de nómina y 3 veces menor que la tasa de créditos personales y microcréditos.
- Al corte anual del 6° bimestre de 2025, el 15.0% del saldo del crédito automotriz se otorgó con una tasa en el rango 13-14%. En similar periodo de 2024, la principal proporción del crédito automotriz se concentraba en similar rango de 13%-14%, con el 13.3% del saldo automotriz.

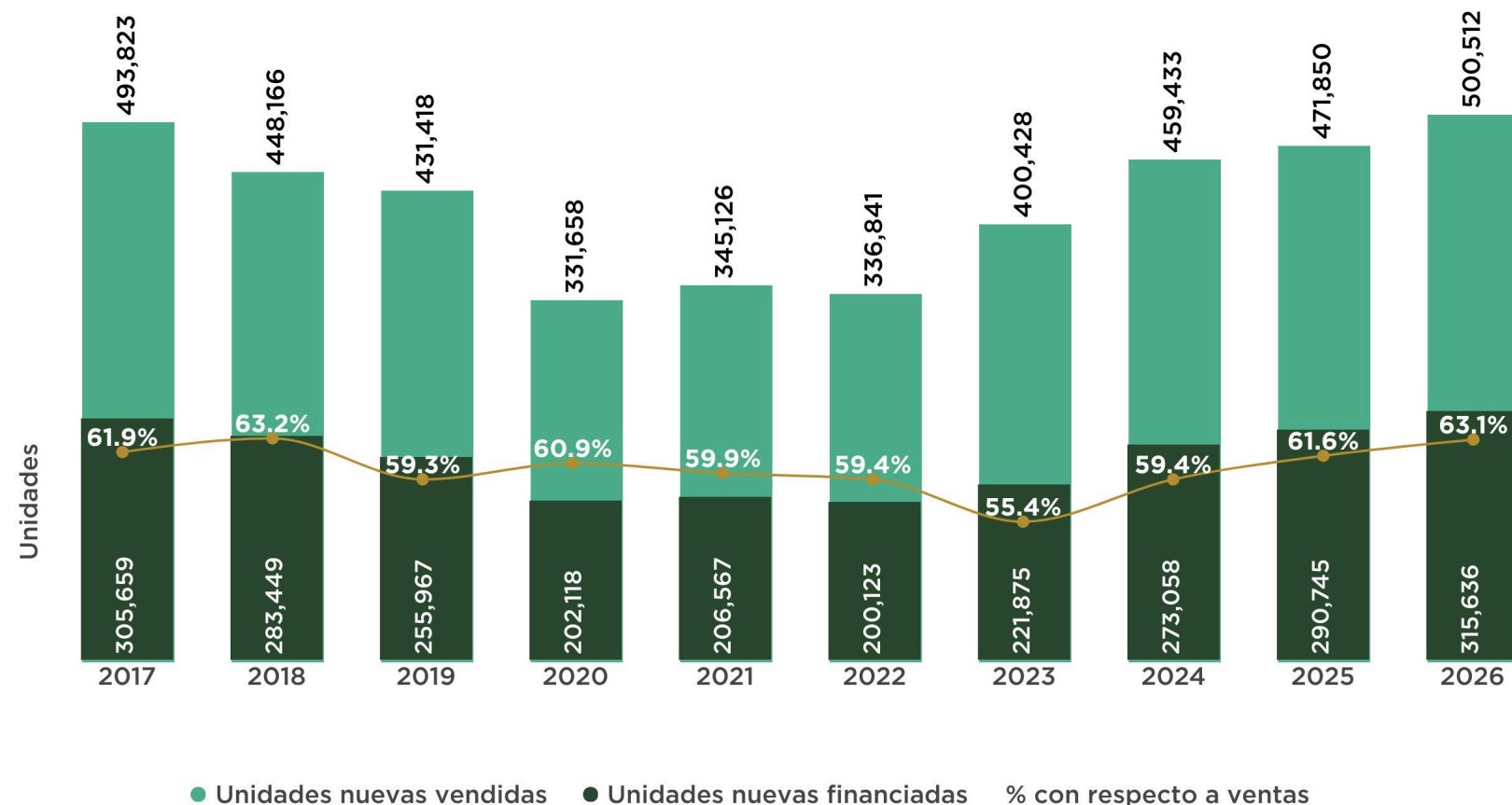
Fuente: Banco de México
 Información al 6° bimestre de 2024 y 2025 (Otorgados último año)



REPORTE
MERCADO INTERNO
 AUTOMOTOR LIGEROS

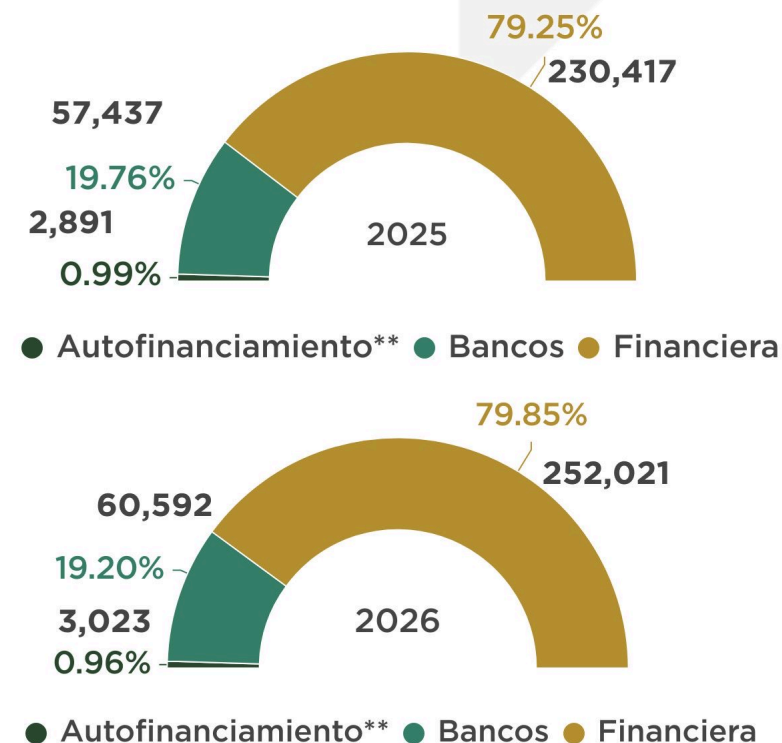
Financiamiento a la adquisición de vehículos ligeros nuevos

En enero-abril de 2026 se registraron 315,636 colocaciones de vehículos ligeros nuevos, lo que representó un avance de 8.6% con respecto a 2025 esto equivale a 24,891 unidades adicionales.



Enero-Abril

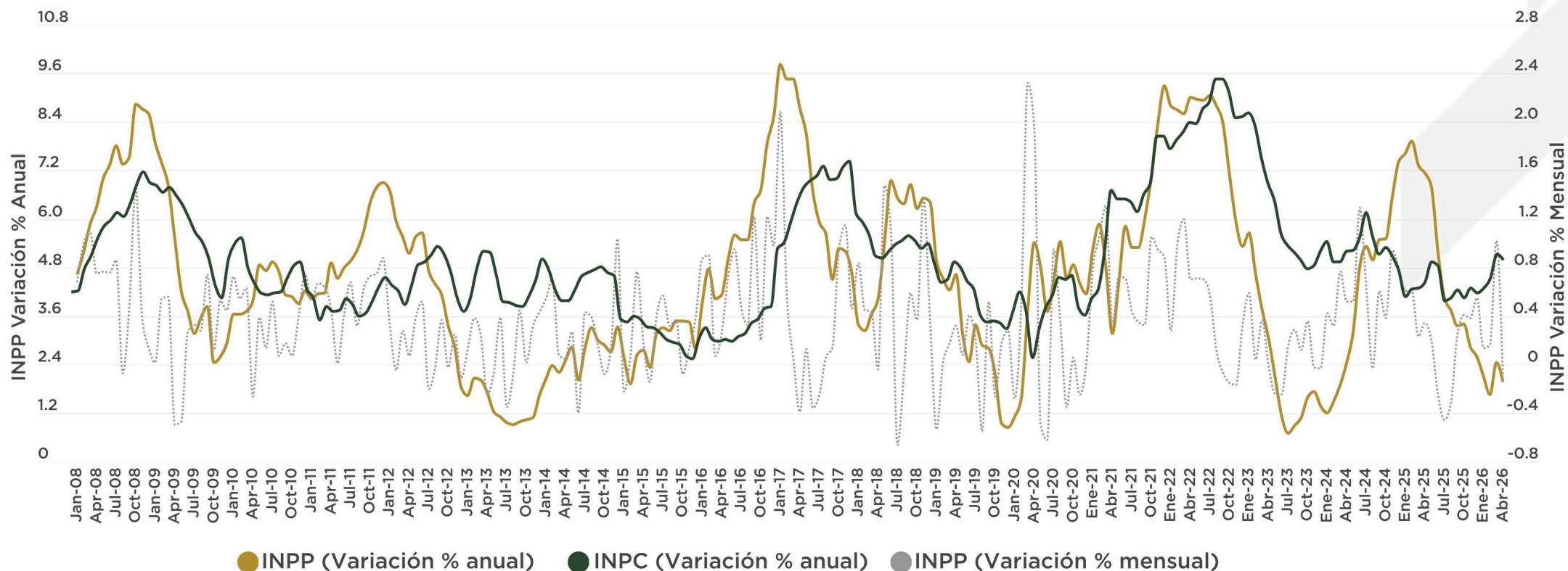
Participación en el total de unidades financiadas:



Fuente: AMDA con información de JATO Dynamics. All rights reserved © JATO Dynamics 2026. **Cifra de autofinanciamiento contempla entregas.
 Nota: Incluye información de la mayoría de las instituciones crediticias, por lo tanto es un indicador de tendencia.

Inflación: consumidor - productor

Abril 2026



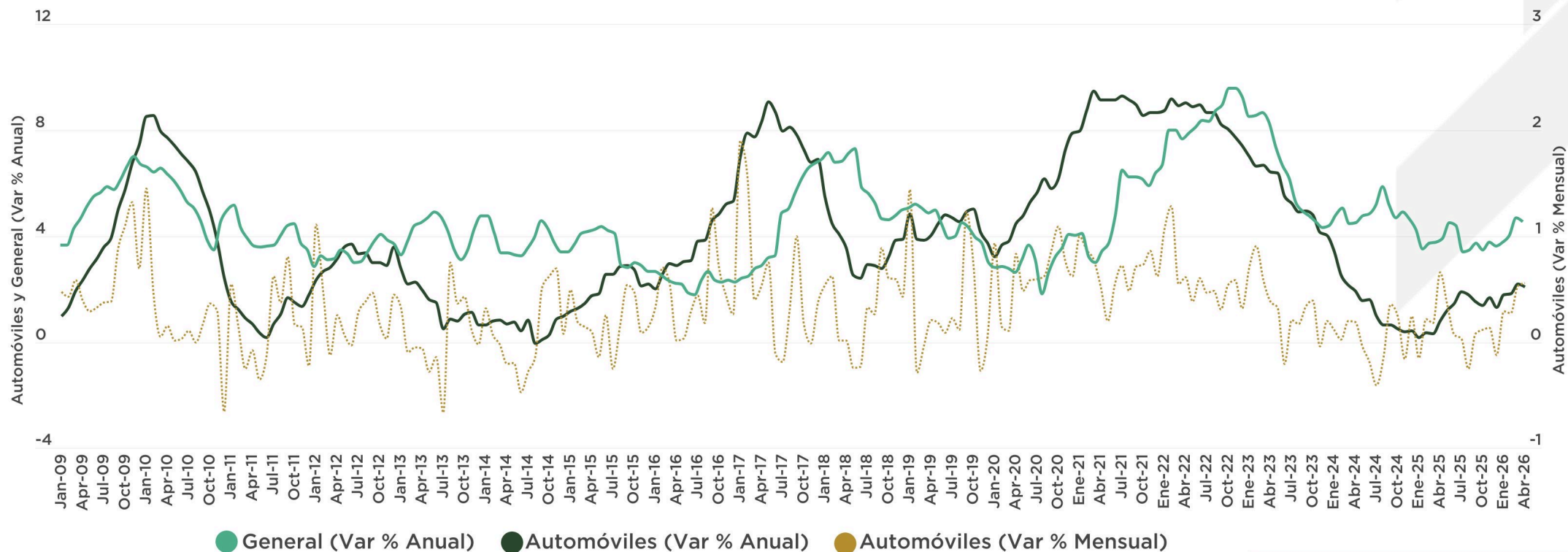
La variación anual del Índice Nacional Precios al Productor en abril fue menor a la variación del Índice Nacional de Precios al Consumidor, con un nivel menor al reportado el mes anterior (2.46%).



Fuente: Elaborado por AMDA con datos de INEGI. INPP excluyendo petróleo por sector y subsector de actividad económica de origen (base 2019=100)

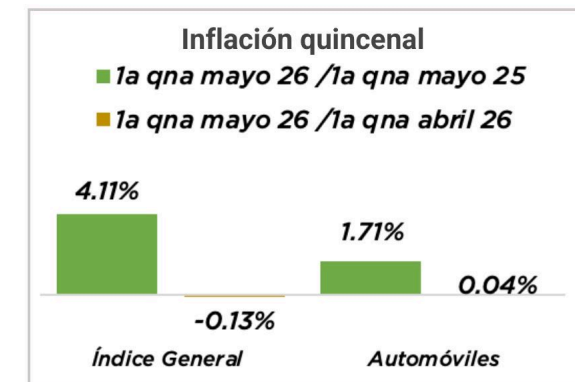
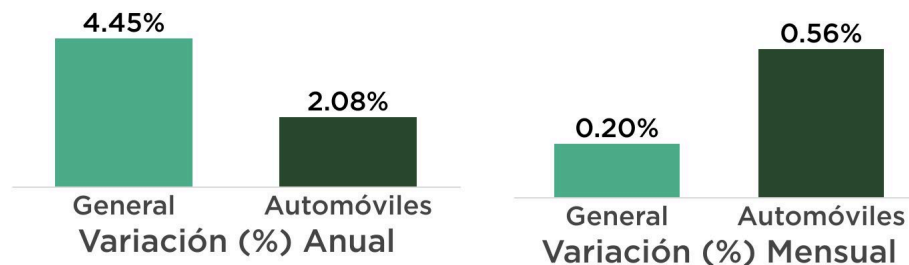
Inflación en el Sector Automotriz

Abril 2026



La inflación general al mes de abril 2026 es superior a la inflación de automóviles.

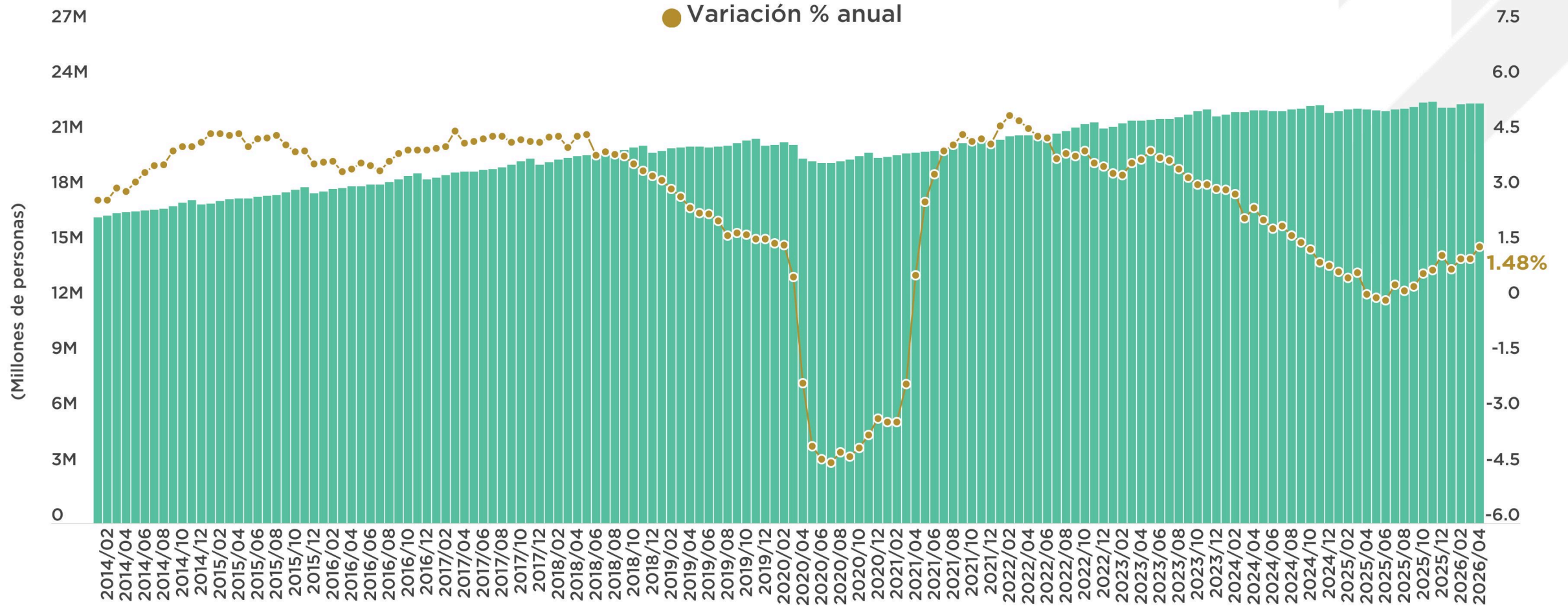
La variación anual de precios en automóviles fue menor con respecto al dato del mes anterior (2.18%).



Fuente: Elaborado por AMDA con información de INEGI. *Dato de vehículos se refiere a la adquisición de vehículos Año base 2018=100



Trabajadores asegurados permanentes y eventuales



Total Abril 2026: 22,748,603 personas
 Abril 2026 Vs Abril 2025: +330,935 personas
 Diferencia Vs Marzo 2026: +22,923 personas

Abril 2026 Vs Abril 2025 → +1.48%
 Abril 2026 Vs Marzo 2026 → +0.11%

Fuente: Elaborado por AMDA con información de IMSS.



Comercialización mensual de vehículos ligeros 2008 a 2026

Unidades y Variación porcentual anual

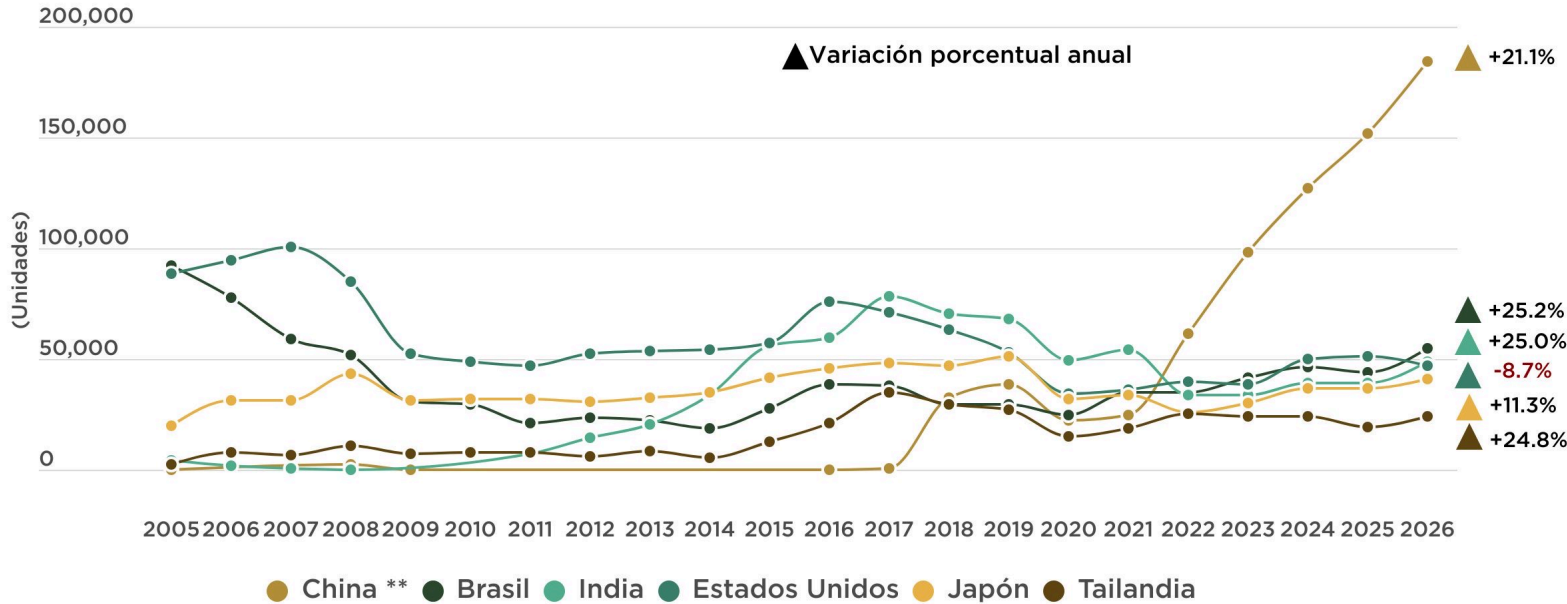
Año	2008	2009	2010	2011	2012	2013	2014	2015	2016	2017	2018	2019	2020	2021	2022	2023	2024	2025	2026
Enero	96,846 -0.8%	69,664 -28.1%	64,064 -8.0%	68,767 7.3%	75,297 9.5%	84,403 12.1%	85,614 1.4%	103,805 21.2%	119,833 15.4%	123,447 3.0%	109,445 -11.3%	111,514 1.9%	104,852 -6.0%	81,657 -22.1%	78,585 -3.8%	94,414 20.1%	113,455 20.2%	120,953 6.6%	131,779 9.0%
Febrero	86,997 1.1%	61,579 -29.2%	59,518 -3.3%	66,990 12.6%	74,704 11.5%	80,285 7.55%	80,037 -0.3%	97,659 22.0%	111,126 13.8%	118,193 6.4%	109,846 -7.1%	104,009 -5.3%	104,338 0.3%	82,863 -20.6%	79,598 -3.9%	101,911 28.0%	114,880 12.7%	118,602 3.2%	118,305 -0.3%
Marzo	80,119 -17.0%	64,242 -19.8%	65,414 1.8%	75,125 14.8%	83,574 11.2%	82,860 -0.9%	85,767 3.5%	105,034 22.5%	117,252 11.6%	137,245 17.1%	119,127 -13.2%	117,529 -1.3%	87,541 -25.5%	96,319 10.0%	95,199 -1.2%	118,801 24.8%	126,172 6.2%	128,434 1.8%	131,566 2.4%
Abril	83,106 10.8%	51,395 -38.2%	60,432 17.6%	65,246 8.0%	69,890 7.1%	83,647 19.7%	76,941 -8.0%	94,953 23.4%	118,754 25.1%	114,938 -3.2%	109,748 -4.5%	98,366 -10.4%	34,927 -64.5%	84,287 141.3%	83,459 -1.0%	97,610 17.0%	113,983 16.8%	109,420 -4.0%	118,859 8.6%
Mayo	85,827 1.3%	53,440 -37.7%	61,632 15.3%	68,634 11.4%	80,268 17.0%	87,638 9.2%	88,388 0.9%	102,156 15.6%	121,879 19.3%	123,429 1.3%	115,155 -6.7%	102,422 -11.1%	42,034 -59.0%	86,710 106.3%	91,215 5.2%	106,798 17.1%	120,968 13.3%	121,110 0.1%	127,107 5.0%
Junio	81,424 1.2%	55,974 -3.3%	59,910 7.0%	68,366 14.1%	78,508 14.8%	83,858 6.8%	84,207 0.4%	107,097 27.2%	134,913 25.9%	127,752 -5.3%	120,298 -5.8%	106,782 -11.2%	62,861 -41.1%	88,688 41.1%	90,368 1.9%	113,668 25.8%	123,903 9.0%	117,780 -4.9%	
Julio	85,324 2.7%	56,443 -33.8%	61,960 9.8%	68,533 10.6%	76,378 11.4%	86,760 13.6%	96,366 11.1%	111,863 16.1%	132,109 18.1%	122,678 -7.1%	115,047 -6.2%	106,104 -7.8%	72,921 -31.3%	82,157 12.7%	83,598 1.8%	110,991 32.8%	125,840 13.4%	126,541 0.6%	
Agosto	86,119 -2.8%	58,926 -31.6%	66,931 13.6%	75,681 13.1%	83,326 10.1%	88,586 6.3%	103,994 17.4%	112,307 8.0%	134,388 19.7%	125,985 -6.3%	119,487 -5.2%	108,074 -9.6%	77,120 -28.6%	78,235 1.4%	91,988 17.6%	114,097 24.0%	128,609 12.7%	126,545 -1.6%	
Septiembre	76,620 -11.5%	58,505 -23.6%	65,934 12.7%	73,998 12.2%	79,961 8.1%	78,555 -1.8%	89,313 13.7%	111,705 25.1%	131,888 18.1%	116,716 -11.5%	114,888 -1.6%	100,757 -12.3%	77,808 -22.8%	76,930 -1.1%	87,051 13.2%	118,252 35.8%	117,330 -0.8%	119,766 2.1%	
Octubre	83,307 -14.3%	67,882 -18.5%	74,095 9.2%	75,748 2.2%	83,172 8.7%	88,416 6.3%	101,090 14.3%	120,214 18.9%	137,503 14.4%	123,602 -10.1%	117,602 -4.9%	107,110 -8.9%	84,351 -21.2%	76,640 -9.1%	92,596 20.8%	114,031 23.1%	123,178 8.0%	132,674 7.7%	
Noviembre	78,555 -19.6%	64,914 -17.4%	75,582 16.4%	83,107 10.0%	91,966 9.5%	100,571 9.4%	111,837 11.2%	126,750 13.3%	154,779 22.1%	141,724 -8.4%	134,143 -5.3%	124,804 -7.0%	95,707 -23.3%	82,829 -13.5%	97,789 18.1%	129,479 32.4%	148,864 15.0%	148,362 -0.3%	
Diciembre	101,300 -19.8%	91,961 -9.2%	104,941 14.1%	115,698 10.3%	110,998 -4.8%	119,519 7.7%	133,411 11.6%	160,901 20.6%	192,741 19.8%	159,234 -17.4%	142,300 -10.6%	130,460 -8.3%	105,603 -19.1%	97,420. -7.8%	123,382 26.5%	143,662 16.5%	147,140 2.4%	154,448 5.0%	
Total anual	1,025,544 -6.8%	754,925 -26.4%	820,413 8.7%	905,893 10.4%	988,042 8.8%	1,065,098 7.8%	1,136,965 6.7%	1,354,444 19.1%	1,607,165 18.7%	1,534,943 -4.5%	1,427,086 -7.0%	1,317,931 -7.6%	950,063 -27.9%	1,014,735 6.8%	1,094,728 7.9%	1,363,714 24.6%	1,504,322 10.3%	1,524,635 1.4%	

Fuente: Elaborado por AMDA con información de INEGI



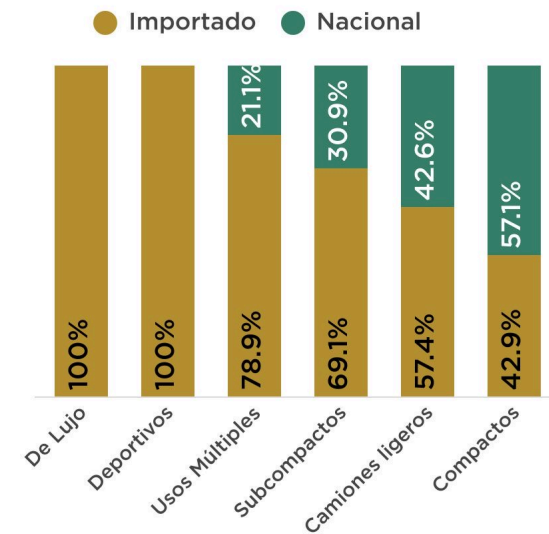
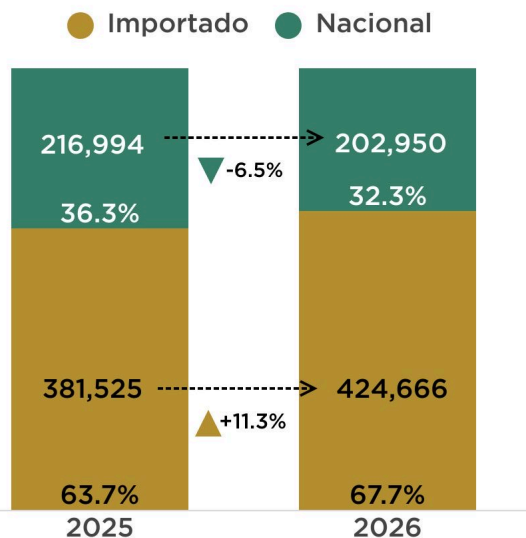
REPORTE
MERCADO INTERNO
AUTOMOTOR LIGEROS

Ventas por país de origen



Enero-Mayo 2026

- Los seis países presentados participan con el 84% del total de unidades vendidas de origen importado.
- En enero-mayo de 2026, la venta en el mercado interno de producto manufacturado en China representa un 22.8%. **28%**



- Las ventas de marcas de origen chino* representan el 11.4% del mercado interno en el periodo de referencia. **17%**

Porcentaje ajustado incluyendo marcas que no reportan

Fuente: Elaborado por AMDA con información de INEGI

* Marcas disponibles en INEGI de origen chino: MG Motor, Geely, Jetour-Soueast, JAC, Changan, GWM, Baic, JMC, DFSK, SERES, Foton, Zeekr, Link&Co.

** Información estimada para marcas que no reportan a INEGI (BYD, GAC, Chirey, Omoda y serie 2025 de Zeekr y Lynk&Co).



REPORTE
MERCADO INTERNO
AUTOMOTOR LIGEROS

Estructura de ventas internas por marca y origen

Mayo

(Unidades)

	2025			2026		
	Importado	Nacional	Total	Importado	Nacional	Total
General Motors	14,136	1,468	15,604	14,530	1,429	15,959
Toyota	10,023	951	10,974	9,987	853	10,840
Nissan	4,913	17,660	22,573	7,108	14,352	21,460
Volkswagen	4,987	5,177	10,164	6,233	4,324	10,557
BYD	6,258		6,258	6,090		6,090
Hyundai	4,652	-	4,652	4,790		4,790
Chrysler	3,886	1,256	5,142	4,258	2,311	6,569
Geely	1,070		1,070	4,230		4,230
MG Motor	4,005		4,005	4,167		4,167
Ford Motor	4,296	300	4,596	3,831	428	4,259
KIA	3,149	5,704	8,853	3,057	6,248	9,305
Renault	2,172		2,172	2,723		2,723
Suzuki	3,077		3,077	2,584		2,584
Honda	2,503	554	3,057	2,580	630	3,210
Mitsubishi Motors	2,630		2,630	2,453		2,453
Mazda	2,248	6,423	8,671	2,351	7,408	9,759
Changan	1,546		1,546	1,972		1,972
SEAT	1,435		1,435	1,645		1,645
Chirey	1,029		1,029	1,560		1,560
Peugeot	1,707		1,707	1,512		1,512
BMW	1,293		1,293	1,194		1,194
Great Wall Motor	1,096		1,096	1,046		1,046
GAC	716		716	859		859
Mercedes Benz	683	47	730	640	76	716
Audi	633	101	734	618	199	817
Jetour Soueast	74		74	550		550
Omoda	313		313	519		519
Subaru	309		309	422		422
Porsche	285		285	294		294
Mini	354		354	284		284
Isuzu	121		121	239		239
Volvo	575		575	230		230
Fiat	419		419	226		226
Lexus	210		210	223		223
Foton	263		263	209		209
Zeekr				177		177
Land Rover	176		176	158		158
Lincoln	160		160	157		157
Lynk&Co				149		149
Infiniti	49	24	73	67	24	91
Alfa Romeo	25		25	50		50
Acura	35	14	49	34	22	56
MOTORNATION	286	-	286	24	-	24
Bentley	-		-	1		1
Auteco	-		-	-		-
JAC		1,950	1,950		1,800	1,800
Jaguar						
Total general	87,797	41,629	129,426	96,031	40,104	136,135

(Participación %)

	2025			2026		
	Importado	Nacional	Total	Importado	Nacional	Total
General Motors	90.6%	9.4%	100%	91.0%	9.0%	100%
Toyota	91.3%	8.7%	100%	92.1%	7.9%	100%
Nissan	21.8%	78.2%	100%	33.1%	66.9%	100%
Volkswagen	49.1%	50.9%	100%	59.0%	41.0%	100%
BYD	100.0%	0.0%	100%	100.0%	0.0%	100%
Hyundai	100.0%	0.0%	100%	100.0%	0.0%	100%
Chrysler	75.6%	24.4%	100%	64.8%	35.2%	100%
Geely	100.0%	0.0%	100%	100.0%	0.0%	100%
MG Motor	100.0%	0.0%	100%	100.0%	0.0%	100%
Ford Motor	93.5%	6.5%	100%	90.0%	10.0%	100%
KIA	35.6%	64.4%	100%	32.9%	67.1%	100%
Renault	100.0%	0.0%	100%	100.0%	0.0%	100%
Suzuki	100.0%	0.0%	100%	100.0%	0.0%	100%
Honda	81.9%	18.1%	100%	80.4%	19.6%	100%
Mitsubishi Motors	100.0%	0.0%	100%	100.0%	0.0%	100%
Mazda	25.9%	74.1%	100%	24.1%	75.9%	100%
Changan	100.0%	0.0%	100%	100.0%	0.0%	100%
SEAT	100.0%	0.0%	100%	100.0%	0.0%	100%
Chirey	100.0%	0.0%	100%	100.0%	0.0%	100%
Peugeot	100.0%	0.0%	100%	100.0%	0.0%	100%
BMW	100.0%	0.0%	100%	100.0%	0.0%	100%
Great Wall Motor	100.0%	0.0%	100%	100.0%	0.0%	100%
GAC	100.0%	0.0%	100%	100.0%	0.0%	100%
Mercedes Benz	93.6%	6.4%	100%	89.4%	10.6%	100%
Audi	86.2%	13.8%	100%	75.6%	24.4%	100%
Jetour Soueast	100.0%	0.0%	100%	100.0%	0.0%	100%
Omoda	100.0%	0.0%	100%	100.0%	0.0%	100%
Subaru	100.0%	0.0%	100%	100.0%	0.0%	100%
Porsche	100.0%	0.0%	100%	100.0%	0.0%	100%
Mini	100.0%	0.0%	100%	100.0%	0.0%	100%
Isuzu	100.0%	0.0%	100%	100.0%	0.0%	100%
Volvo	100.0%	0.0%	100%	100.0%	0.0%	100%
Fiat	100.0%	0.0%	100%	100.0%	0.0%	100%
Lexus	100.0%	0.0%	100%	100.0%	0.0%	100%
Foton	100.0%	0.0%	100%	100.0%	0.0%	100%
Zeekr	-	-	-	100.0%	0.0%	100%
Land Rover	100.0%	0.0%	100%	100.0%	0.0%	100%
Lincoln	100.0%	0.0%	100%	100.0%	0.0%	100%
Lynk&Co	-	-	-	100.0%	0.0%	100%
Infiniti	67.1%	32.9%	100%	73.6%	26.4%	100%
Alfa Romeo	100.0%	0.0%	100%	100.0%	0.0%	100%
Acura	71.4%	28.6%	100%	60.7%	39.3%	100%
MOTORNATION	100.0%	0.0%	100%	100.0%	0.0%	100%
Bentley	-	-	-	100.0%	0.0%	100%
Auteco	-	-	-	-	-	-
JAC	0.0%	100.0%	100%	0.0%	100.0%	100%
Jaguar	-	-	-	-	-	-
Total general	67.8%	32.2%	100%	70.5%	29.5%	100%

Fuente: Elaborado por AMDA con información de INEGI.

Información estimada para marcas que no reportan a INEGI (BYD, GAC, Chirey, Omoda y serie 2025 de Zeekr y Lynk&Co).

Orden de marcas de acuerdo al volumen de unidades importadas en 2026.



REPORTE
MERCADO INTERNO
AUTOMOTOR LIGEROS

Estructura de ventas internas por marca y origen

Enero-Mayo

(Unidades)

	2025			2026		
	Importado	Nacional	Total	Importado	Nacional	Total
General Motors	70,448	9,417	79,865	74,978	7,059	82,037
Toyota	45,958	4,140	50,098	47,114	4,353	51,467
Volkswagen	28,768	25,354	54,122	31,805	22,519	54,324
BYD	28,369		28,369	27,458		27,458
Nissan	13,938	93,192	107,130	26,396	81,424	107,820
MG Motor	19,565		19,565	22,927		22,927
Hyundai	20,921	-	20,921	21,454	-	21,454
Geely	5,012		5,012	19,018		19,018
Ford Motor	18,543	2,448	20,991	18,478	1,941	20,419
Chrysler	17,422	7,212	24,634	17,978	13,246	31,224
KIA	14,990	28,542	43,532	16,475	28,871	45,346
Suzuki	16,651		16,651	14,196		14,196
Mazda	10,920	31,863	42,783	13,520	29,162	42,682
Honda	12,139	3,834	15,973	13,357	3,407	16,764
Renault	12,164		12,164	13,340		13,340
Mitsubishi Motors	11,368		11,368	12,794		12,794
Changan	5,623		5,623	9,317		9,317
SEAT	8,346		8,346	9,084		9,084
Peugeot	7,428		7,428	7,832		7,832
Chirey	5,863		5,863	7,722		7,722
BMW	5,969		5,969	5,627		5,627
Great Wall Motor	6,126		6,126	5,460		5,460
Mercedes Benz	4,414	217	4,631	3,246	267	3,513
Omoda	2,589		2,589	3,110		3,110
GAC	3,028		3,028	3,029		3,029
Audi	2,897	554	3,451	2,848	908	3,756
Jetour Soueast	422		422	2,472		2,472
Subaru	1,520		1,520	1,882		1,882
Volvo	2,612		2,612	1,531		1,531
Fiat	2,410		2,410	1,455		1,455
Porsche	1,376		1,376	1,403		1,403
Mini	1,568		1,568	1,376		1,376
Lexus	1,054		1,054	1,149		1,149
Isuzu	735		735	1,130		1,130
Zeekr				864		864
Land Rover	879		879	857		857
Lincoln	873		873	756		756
Lynk&Co				745		745
Foton	1,048		1,048	634		634
MOTORNATION	1,168	-	1,168	426	-	426
Infiniti	304	129	433	371	173	544
Alfa Romeo	100		100	182		182
Acura	264	66	330	167	153	320
Auteco	18		18	15		15
Bentley	-		-	7		7
JAC		10,026	10,026		9,467	9,467
Jaguar	5		5			
Total general	415,815	216,994	632,809	465,985	202,950	668,935

(Participación %)

	2025			2026		
	Importado	Nacional	Total	Importado	Nacional	Total
General Motors	88.2%	11.8%	100%	91.4%	8.6%	100%
Toyota	91.7%	8.3%	100%	91.5%	8.5%	100%
Volkswagen	53.2%	46.8%	100%	58.5%	41.5%	100%
BYD	100.0%	0.0%	100%	100.0%	0.0%	100%
Nissan	13.0%	87.0%	100%	24.5%	75.5%	100%
MG Motor	100.0%	0.0%	100%	100.0%	0.0%	100%
Hyundai	100.0%	0.0%	100%	100.0%	0.0%	100%
Geely	100.0%	0.0%	100%	100.0%	0.0%	100%
Ford Motor	88.3%	11.7%	100%	90.5%	9.5%	100%
Chrysler	70.7%	29.3%	100%	57.6%	42.4%	100%
KIA	34.4%	65.6%	100%	36.3%	63.7%	100%
Suzuki	100.0%	0.0%	100%	100.0%	0.0%	100%
Mazda	25.5%	74.5%	100%	31.7%	68.3%	100%
Honda	76.0%	24.0%	100%	79.7%	20.3%	100%
Renault	100.0%	0.0%	100%	100.0%	0.0%	100%
Mitsubishi Motors	100.0%	0.0%	100%	100.0%	0.0%	100%
Changan	100.0%	0.0%	100%	100.0%	0.0%	100%
SEAT	100.0%	0.0%	100%	100.0%	0.0%	100%
Peugeot	100.0%	0.0%	100%	100.0%	0.0%	100%
Chirey	100.0%	0.0%	100%	100.0%	0.0%	100%
BMW	100.0%	0.0%	100%	100.0%	0.0%	100%
Great Wall Motor	100.0%	0.0%	100%	100.0%	0.0%	100%
Mercedes Benz	95.3%	4.7%	100%	92.4%	7.6%	100%
Omoda	100.0%	0.0%	100%	100.0%	0.0%	100%
GAC	100.0%	0.0%	100%	100.0%	0.0%	100%
Audi	83.9%	16.1%	100%	75.8%	24.2%	100%
Jetour Soueast	100.0%	0.0%	100%	100.0%	0.0%	100%
Subaru	100.0%	0.0%	100%	100.0%	0.0%	100%
Volvo	100.0%	0.0%	100%	100.0%	0.0%	100%
Fiat	100.0%	0.0%	100%	100.0%	0.0%	100%
Porsche	100.0%	0.0%	100%	100.0%	0.0%	100%
Mini	100.0%	0.0%	100%	100.0%	0.0%	100%
Lexus	100.0%	0.0%	100%	100.0%	0.0%	100%
Isuzu	100.0%	0.0%	100%	100.0%	0.0%	100%
Zeekr	-	-	-	100.0%	0.0%	100%
Land Rover	100.0%	0.0%	100%	100.0%	0.0%	100%
Lincoln	100.0%	0.0%	100%	100.0%	0.0%	100%
Lynk&Co	-	-	-	100.0%	0.0%	100%
Foton	100.0%	0.0%	100%	100.0%	0.0%	100%
MOTORNATION	100.0%	0.0%	100%	100.0%	0.0%	100%
Infiniti	70.2%	29.8%	100%	68.2%	31.8%	100%
Alfa Romeo	100.0%	0.0%	100%	100.0%	0.0%	100%
Acura	80.0%	20.0%	100%	52.2%	47.8%	100%
Auteco	100%	0%	100%	100%	0%	100%
Bentley	-	-	-	100%	0%	100%
JAC	0.0%	100.0%	100%	0.0%	100.0%	100%
Jaguar	100.0%	0.0%	100%	-	-	-
Total general	65.7%	34.3%	100%	69.7%	30.3%	100%

Fuente: Elaborado por AMDA con información de INEGI.

Información estimada para marcas que no reportan a INEGI (BYD, GAC, Chirey, Omoda y serie 2025 de Zeekr y Lynk&Co).

Orden de marcas de acuerdo al volumen de unidades importadas en 2026.



REPORTE
MERCADO INTERNO
AUTOMOTOR LIGEROS

Ventas por marca y país de origen [1 de 2]

A continuación se muestran las 13 marcas que representan el 80% de unidades de origen importado comercializadas en el periodo analizado.

	Mayo 2025	Ac. 2025	Mayo 2026	Ac. 2026	Var. % mensual	Var. % acumulado	Part. % en venta total de la marca ac. 2026
General Motors	14,136	70,448	14,530	74,978	2.8%	6.4%	91%
China	10,403	51,815	10,530	57,343	1.2%	10.7%	70%
Brasil	2,359	11,323	2,889	11,811	22.5%	4.3%	14%
Estados Unidos	1,197	6,417	987	5,140	-17.5%	-19.9%	6%
Corea del Sur	177	892	122	676	-31.1%	-24.2%	1%
Canadá	-	1	1	7	-	600.0%	0%
India	-	-	1	1	-	-	0%
Toyota	10,023	45,958	9,987	47,114	-0.4%	2.5%	92%
Estados Unidos	2,875	14,607	3,202	15,481	11.4%	6.0%	30%
Tailandia	2,732	12,025	3,007	14,810	10.1%	23.2%	29%
Indonesia	1,709	7,303	1,272	8,514	-25.6%	16.6%	17%
Canadá	1,886	8,375	2,001	4,347	6.1%	-48.1%	8%
Japón	820	3,639	501	3,930	-38.9%	8.0%	8%
Austria	1	9	4	32	300.0%	255.6%	0%
Volkswagen	4,987	28,768	6,233	31,805	25.0%	10.6%	59%
Brasil	1,932	10,075	2,836	13,922	46.8%	38.2%	26%
India	1,888	13,582	2,363	13,113	25.2%	-3.5%	24%
Estados Unidos	441	2,429	377	2,028	-14.5%	-16.5%	4%
Alemania	456	1,586	429	1,792	-5.9%	13.0%	3%
Polonia	115	485	148	599	28.7%	23.5%	1%
Argentina	155	611	80	351	-48.4%	-42.6%	1%
BYD	6,258	28,369	6,090	27,458	-2.7%	-3.2%	100%
China	6,258	28,369	6,090	27,458	-2.7%	-3.2%	100%
Nissan	4,913	13,938	7,108	26,396	44.7%	89.4%	24%
India	1,977	3,817	3,751	13,788	89.7%	261.2%	13%
Japón	2,862	9,502	2,763	11,813	-3.5%	24.3%	11%
Brasil	-	-	439	439	-	-	0%
Estados Unidos	74	619	155	356	109.5%	-42.5%	0%
MG Motor	4,005	19,565	4,167	22,927	4.0%	17.2%	100%
China	4,005	19,565	4,167	22,927	4.0%	17.2%	100%
Hyundai	4,652	20,921	4,790	21,454	3.0%	2.5%	100%
India	3,851	16,624	3,605	17,770	-6.4%	6.9%	83%
República Checa	446	2,215	245	1,530	-45.1%	-30.9%	7%
Brasil	243	1,401	752	1,424	209.5%	1.6%	7%
Estados Unidos	95	580	134	487	41.1%	-16.0%	2%
Corea del Sur	17	101	54	243	217.6%	140.6%	1%

Fuente: Elaborado por AMDA con información de INEGI.

Información estimada para marcas que no reportan a INEGI (BYD, GAC, Chirey, Omoda y serie 2025 de Zeekr y Lynk&Co).

Orden de marcas de acuerdo al volumen de unidades importadas en 2026.



Ventas por marca y país de origen [2 de 2]

	Mayo 2025	Ac. 2025	Mayo 2026	Ac. 2026	Var. % mensual	Var. % acumulado	Part. % en venta total de la marca ac. 2026
Geely	1,070	5,012	4,230	19,018	295.3%	279.4%	100%
China	1,070	5,012	4,230	19,018	295.3%	279.4%	100%
Ford Motor	4,296	18,543	3,831	18,478	-10.8%	-0.4%	90%
Estados Unidos	2,455	8,669	1,452	7,039	-40.9%	-18.8%	34%
China	895	4,823	1,501	6,613	67.7%	37.1%	32%
Argentina	368	2,910	385	2,504	4.6%	-14.0%	12%
Reino Unido	578	2,141	240	1,241	-58.5%	-42.0%	6%
Canadá			253	1,081	-	-	5%
Chrysler	3,886	17,422	4,258	17,978	9.6%	3.2%	58%
Brasil	1,891	8,474	2,024	9,485	7.0%	11.9%	30%
China	634	3,492	1,249	4,357	97.0%	24.8%	14%
Estados Unidos	1,336	5,285	985	4,125	-26.3%	-21.9%	13%
Canadá	5	24		10	-100.0%	-58.3%	0%
Tailandia	20	147		1	-100.0%	-99.3%	0%
KIA	3,149	14,990	3,057	16,475	-2.9%	9.9%	36%
China	2,325	10,874	1,988	11,672	-14.5%	7.3%	26%
Corea del Sur	599	3,019	949	4,117	58.4%	36.4%	9%
Estados Unidos	225	1,097	120	686	-46.7%	-37.5%	2%
Suzuki	3,077	16,651	2,584	14,196	-16.0%	-14.7%	100%
Japón	1,835	11,015	1,534	8,501	-16.4%	-22.8%	60%
India	761	3,113	754	4,000	-0.9%	28.5%	28%
Indonesia	456	2,217	296	1,694	-35.1%	-23.6%	12%
Hungría	25	306		1	-100.0%	-99.7%	0%
Mazda	2,248	10,920	2,351	13,520	4.6%	23.8%	32%
Japón	1,983	9,378	2,045	11,709	3.1%	24.9%	27%
Estados Unidos	230	1,228	184	947	-20.0%	-22.9%	2%
Tailandia	35	314	122	864	248.6%	175.2%	2%
Honda	2,503	12,139	2,580	13,357	3.1%	10.0%	80%
Estados Unidos	1,146	6,031	1,031	6,529	-10.0%	8.3%	39%
Brasil			843	4,204	-	-	25%
Tailandia			621	2,178	-	-	13%
Canadá	279	1,780	78	390	-72.0%	-78.1%	2%
Japón			7	56	-	-	0%
Indonesia	523	2,512			-100.0%	-100.0%	0%
India	555	1,816			-100.0%	-100.0%	0%

Fuente: Elaborado por AMDA con información de INEGI.

Información estimada para marcas que no reportan a INEGI (BYD, GAC, Chirey, Omoda y serie 2025 de Zeekr y Lynk&Co).

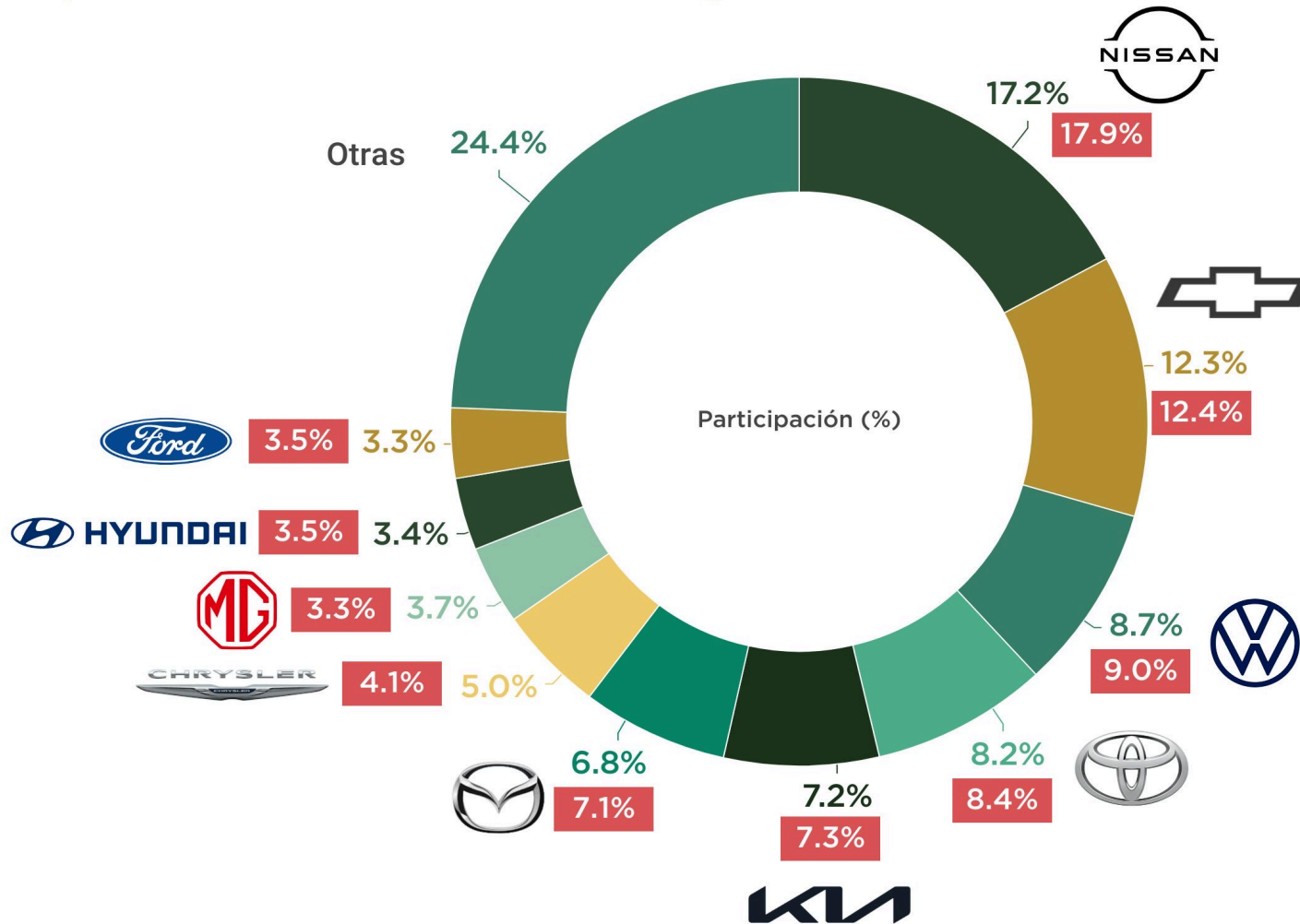
Orden de marcas de acuerdo al volumen de unidades importadas en 2026.



Top 10 por marcas en la comercialización de vehículos ligeros

Enero-Mayo 2026

Participación de las marcas con mayor volumen



Estas diez marcas comercializan el 75.6% del total de vehículos vendidos en México en el periodo de referencia.

En rojo porcentaje de participación en enero-mayo 2025

Fuente: Elaborado por AMDA con información de INEGI.

Nota: Chrysler integra marcas Dodge, Ram, Jeep.

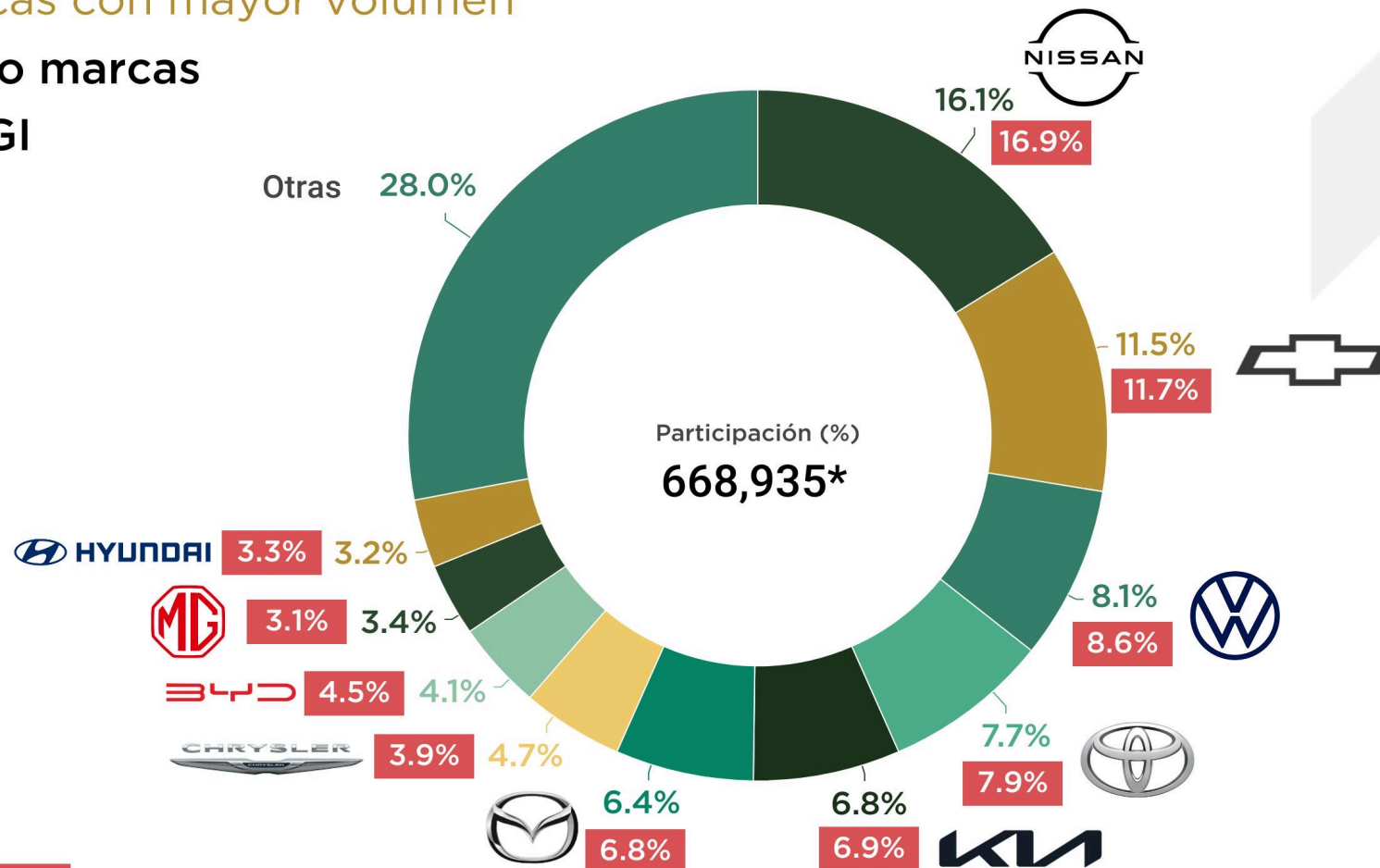


Top 10 por marcas en la comercialización de vehículos ligeros

Enero-Mayo 2026

Participación de las marcas con mayor volumen

Mercado total incluyendo marcas fuera de reporte de INEGI



En rojo porcentaje de participación en enero-mayo 2025

Fuente: Elaboración AMDA con información INEGI.

*Dato ajustado incluye estimación para marcas fuera del reporte de INEGI (BYD, GAC Motors, Chirey, Omoda).

Nota: Chrysler integra marcas Dodge, Ram, Jeep.



REPORTE MERCADO INTERNO AUTOMOTOR LIGEROS

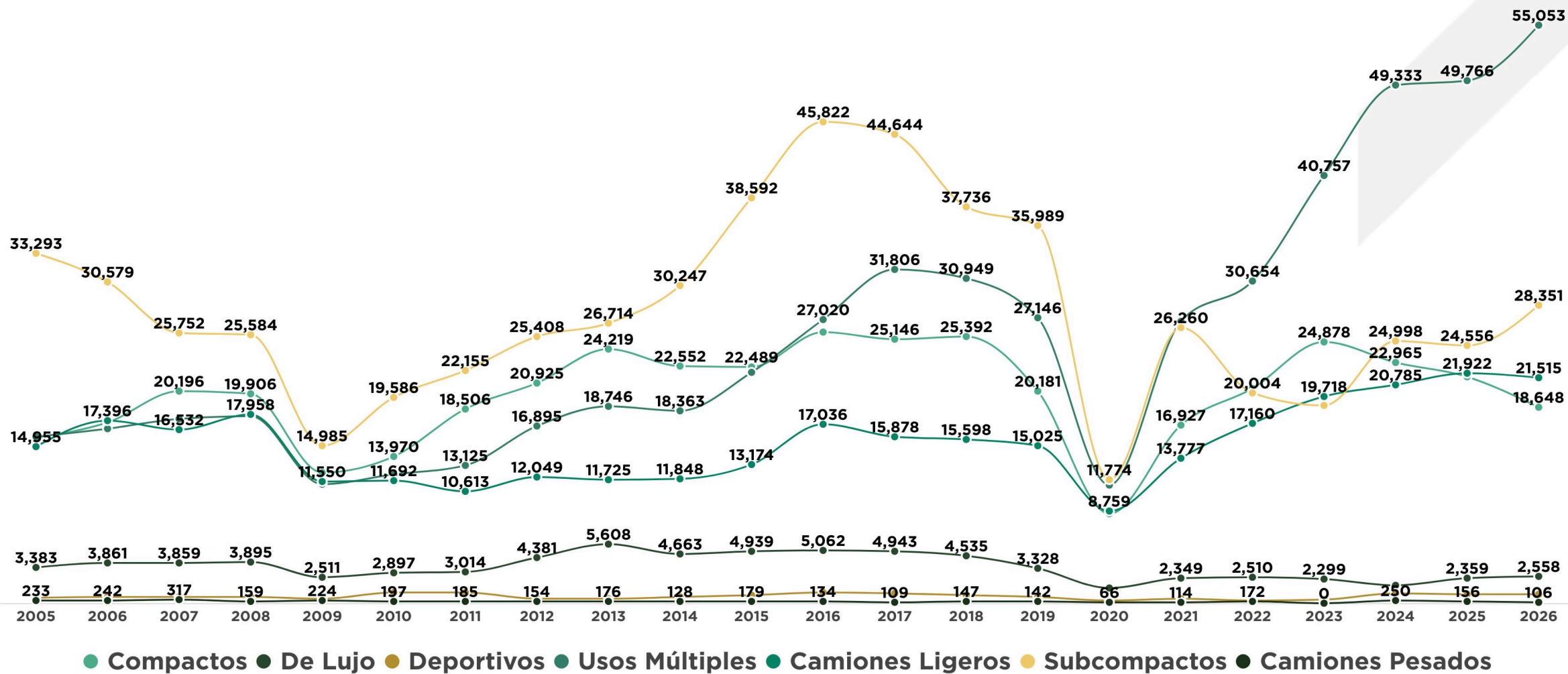
Comercialización de vehículos ligeros nuevos por marca

	Mayo 2025		Mayo 2026		Variación		Contribución a la	
	Unidades	% del total	Unidades	% del total	Absoluta	Relativa	variación 2026	
GRUPO NISSAN	22,646	18.7%	21,551	17.0%	-1,095	-4.8%	-0.90%	
NISSAN	22,573	18.6%	21,460	16.9%	-1,113	-4.9%	-0.92%	
INFINITI	73	0.1%	91	0.1%	18	24.7%	0.01%	
GENERAL MOTORS	15,604	12.9%	15,959	12.6%	355	2.3%	0.29%	
CHEVROLET	14,528	12.0%	14,938	11.8%	410	2.8%	0.34%	
GMC	617	0.5%	672	0.5%	55	8.9%	0.05%	
BUICK	296	0.2%	206	0.2%	-90	-30.4%	-0.07%	
CADILLAC	163	0.1%	143	0.1%	-20	-12.3%	-0.02%	
GRUPO VOLKSWAGEN	12,618	10.4%	13,314	10.5%	696	5.5%	0.57%	
VOLKSWAGEN	10,164	8.4%	10,557	8.3%	393	3.9%	0.32%	
SEAT	1,435	1.2%	1,645	1.3%	210	14.6%	0.17%	
AUDI	734	0.6%	817	0.6%	83	11.3%	0.07%	
PORSCHE	285	0.2%	294	0.2%	9	3.2%	0.01%	
BENTLEY	-	0.0%	1	0.0%	1	-	-	
GRUPO TOYOTA	11,184	9.2%	11,063	8.7%	-121	-1.1%	-0.10%	
TOYOTA	10,974	9.1%	10,840	8.5%	-134	-1.2%	-0.11%	
LEXUS	210	0.2%	223	0.2%	13	6.2%	0.01%	
MAZDA	8,671	7.2%	9,759	7.7%	1,088	12.5%	0.90%	
KIA	8,853	7.3%	9,305	7.3%	452	5.1%	0.37%	
STELLANTIS	7,293	6.0%	8,357	6.6%	1,064	14.6%	0.88%	
RAM	3,233	2.7%	3,948	3.1%	715	22.1%	0.59%	
PEUGEOT	1,707	1.4%	1,512	1.2%	-195	-11.4%	-0.16%	
JEEP	1,221	1.0%	1,353	1.1%	132	10.8%	0.11%	
DODGE	688	0.6%	1,268	1.0%	580	84.3%	0.48%	
FIAT	419	0.3%	226	0.2%	-193	-46.1%	-0.16%	
ALFA ROMEO	25	0.0%	50	0.0%	25	100.0%	0.02%	
CHRYSLER	-	0.0%	-	0.0%	-	-	-	
HYUNDAI	4,652	3.8%	4,790	3.8%	138	3.0%	0.11%	
GRUPO FORD	4,756	3.9%	4,416	3.5%	-340	-7.1%	-0.28%	
FORD	4,596	3.8%	4,259	3.4%	-337	-7.3%	-0.28%	
LINCOLN	160	0.1%	157	0.1%	-3	-1.9%	0.00%	
GEELY	1,070	0.9%	4,230	3.3%	3,160	295.3%	2.61%	
MG MOTOR	4,005	3.3%	4,167	3.3%	162	4.0%	0.13%	
GRUPO HONDA	3,106	2.6%	3,266	2.6%	160	5.2%	0.13%	
HONDA	3,057	2.5%	3,210	2.5%	153	5.0%	0.13%	
ACURA	49	0.0%	56	0.0%	7	14.3%	0.01%	
RENAULT	2,172	1.8%	2,723	2.1%	551	25.4%	0.45%	
SUZUKI	3,077	2.5%	2,584	2.0%	-493	-16.0%	-0.41%	
MITSUBISHI MOTORS	2,630	2.2%	2,453	1.9%	-177	-6.7%	-0.15%	
CHANGAN	1,597	1.3%	1,974	1.6%	377	23.6%	0.31%	
JAC	1,950	1.6%	1,800	1.4%	-150	-7.7%	-0.12%	
GRUPO BMW	1,647	1.4%	1,478	1.2%	-169	-10.3%	-0.14%	
BMW	1,293	1.1%	1,194	0.9%	-99	-7.7%	-0.08%	
MINI	354	0.3%	284	0.2%	-70	-19.8%	-0.06%	
GREAT WALL MOTOR	1,096	0.9%	1,046	0.8%	-50	-4.6%	-0.04%	
HAVAAL	712	0.6%	758	0.6%	46	6.5%	0.04%	
POER	272	0.2%	211	0.2%	-61	-22.4%	-0.05%	
TANK	92	0.1%	76	0.1%	-16	-17.4%	-0.01%	
ORA	20	0.0%	1	0.0%	-19	-95.0%	-0.02%	
MERCEDES BENZ	730	0.6%	716	0.6%	-14	-1.9%	-0.01%	
JETOUR SOUEAST	74	0.1%	550	0.4%	476	643.2%	0.39%	
SUBARU	309	0.3%	422	0.3%	113	36.6%	0.09%	
ISUZU	121	0.1%	239	0.2%	118	97.5%	0.10%	
VOLVO	575	0.5%	230	0.2%	-345	-60.0%	-0.28%	
FOTON	263	0.2%	209	0.2%	-54	-20.5%	-0.04%	
ZEKR	-	0.0%	177	0.1%	177	-	-	
LAND ROVER	176	0.1%	158	0.1%	-18	-10.2%	-0.01%	
LYNK&CO	-	0.0%	149	0.1%	149	-	-	
MOTORNATION	235	0.2%	22	0.0%	-213	-90.6%	-0.18%	
JMC	97	0.1%	10	0.0%	-87	-89.7%	-0.07%	
BAIC	110	0.1%	7	0.0%	-103	-93.6%	-0.09%	
SERES	2	0.0%	3	0.0%	1	50.0%	0.00%	
DFSK	26	0.0%	2	0.0%	-24	-92.3%	-0.02%	
AUTECO	-	0.0%	-	0.0%	-	-	-	
JAGUAR	-	0.0%	-	0.0%	-	-	-	
CHIREY MOTOR	-	0.0%	N.D.	N.C.	N.C.	N.C.	N.C.	
CHIREY	-	0.0%	N.D.	N.C.	N.C.	N.C.	N.C.	
OMODA	-	0.0%	N.D.	N.C.	N.C.	N.C.	N.C.	
JAECOO	-	0.0%	N.D.	N.C.	N.C.	N.C.	N.C.	
JETOUR	-	0.0%	N.D.	N.C.	N.C.	N.C.	N.C.	
Total	121,110	100%	127,107	100%	5,997	5.0%	5.0%	

2025	2026	Ene - May 2025		Ene - May 2026		Variación		Contribución a la	
		Unidades	% del total	Unidades	% del total	Absoluta	Relativa	variación 2026	
		107,563	18.0%	108,364	17.3%	801	0.7%	0.13%	
1	1	NISSAN	107,130	17.9%	107,820	17.2%	690	0.6%	0.12%
42	43	INFINITI	433	0.1%	544	0.1%	111	25.6%	0.02%
2	2	GENERAL MOTORS	79,865	13.3%	82,037	13.1%	2,172	2.7%	0.36%
27	26	CHEVROLET	74,131	12.4%	76,950	12.3%	2,819	3.8%	0.47%
34	35	GMC	3,412	0.6%	3,355	0.5%	-57	-1.7%	-0.01%
40	41	BUICK	1,452	0.2%	1,061	0.2%	-391	-26.9%	-0.07%
		CADILLAC	870	0.1%	671	0.1%	-199	-22.9%	-0.03%
3	3	GRUPO VOLKSWAGEN	67,295	11.2%	68,574	10.9%	1,279	1.9%	0.21%
16	18	VOLKSWAGEN	54,122	9.0%	54,324	8.7%	202	0.4%	0.03%
26	24	SEAT	8,346	1.4%	9,084	1.4%	738	8.8%	0.12%
35	31	AUDI	3,451	0.6%	3,756	0.6%	305	8.8%	0.05%
		PORSCHE	1,376	0.2%	1,403	0.2%	27	2.0%	0.00%
		BENTLEY	-	0.0%	7	0.0%	7	-	-
4	4	GRUPO TOYOTA	51,152	8.5%	52,616	8.4%	1,464	2.9%	0.24%
36	33	TOYOTA	50,098	8.4%	51,467	8.2%	1,369	2.7%	0.23%
5	5	LEXUS	1,054	0.2%	1,149	0.2%	95	9.0%	0.02%
6	6	KIA	43,532	7.3%	45,346	7.2%	1,814	4.2%	0.30%
		MAZDA	42,783	7.1%	42,682	6.8%	-101	-0.2%	-0.02%
12	9	STELLANTIS	34,572	5.8%	40,693	6.5%	6,121	17.7%	1.02%
17	19	RAM	14,324	2.4%	20,865	3.3%	6,541	45.7%	1.09%
18	21	PEUGEOT	7,428	1.2%	7,832	1.2%	404	5.4%	0.07%
23	22	JEEP	6,223	1.0%	5,595	0.9%	-628	-10.1%	-0.10%
29	30	DODGE	4,087	0.7%	4,764	0.8%	677	16.6%	0.11%
52	46	FIAT	2,410	0.4%	1,455	0.2%	-955	-39.6%	-0.16%
		ALFA ROMEO	100	0.0%	182	0.0%	82	82.0%	0.01%
		CHRYSLER	-	0.0%	-	0.0%	-	-	-
9	7	MG MOTOR	19,565	3.3%	22,927	3.7%	3,362	17.2%	0.56%
8	8	HYUNDAI	20,921	3.5%	21,454	3.4%	533	2.5%	0.09%
7	10	GRUPO FORD	21,864	3.7%	21,175	3.4%	-689	-3.2%	-0.12%
39	39	FORD	20,991	3.5%	20,419	3.3%	-572	-2.7%	-0.10%
21	11	LINCOLN	873	0.1%	756	0.1%	-117	-13.4%	-0.02%
11	12	GRUPO HONDA	16,303	2.7%	17,084	2.7%	781	4.8%	0.13%
46	54	HONDA	15,973	2.7%	16,764	2.7%	791	5.0%	0.13%
10	13	ACURA	330	0.1%	320	0.1%	-10	-3.0%	0.00%
13	14	SUZUKI	16,651	2.8%	14,196	2.3%	-2,455	-14.7%	-0.41%
14	15	RENAULT	12,164	2.0%	13,340	2.1%	1,176	9.7%	0.20%
15	16	MITSUBISHI MOTORS	11,368	1.9%	12,794	2.0%	1,426	12.5%	0.24%
20	17	JAC	10,026	1.7%	9,467	1.5%	-559	-5.6%	-0.09%
19	20	CHANGAN	5,903	1.0%	9,423	1.5%	3,520	59.6%	0.59%
32	32	GRUPO BMW	7,537	1.3%	7,003	1.1%	-534	-7.1%	-0.09%
32	32	BMW	5,969	1.0%	5,627	0.9%	-342	-5.7%	-0.06%
24	23	MINI	1,568	0.3%	1,376	0.2%	-192	-12.2%	-0.03%
31	36	GREAT WALL MOTOR	6,126	1.0%	5,460	0.9%	-666	-10.9%	-0.11%
43	45	HAVAAL	3,879	0.6%	4,101	0.7%	222	5.7%	0.04%
50	49	POER	1,651	0.3%	1,047	0.2%	-604	-36.6%	-0.10%
22	25	TANK	430	0.1%	267	0.0%	-163	-37.9%	-0.03%
47	27	ORA	166	0.0%	45	0.0%	-121	-72.9%	-0.02%
44	47	MERCEDES BENZ	4,631	0.8%	3,513	0.6%	-1,118	-24.1%	-0.19%
33	28	JETOUR SOUEAST	227	0.0%	2,472	0.4%	2,245	989.0%	0.38%
28	29	SUBARU	1,520	0.3%	1,882	0.3%	362	23.8%	0.06%
41	34	VOLVO	2,612	0.4%	1,531	0.2%	-1,081	-41.4%	-0.18%
37	37	ISUZU	735	0.1%	1,130	0.2%	395	53.7%	0.07%
38	38	ZEKR	-	0.0%	864	0.1%	864	-	-
40	40	LAND ROVER	879	0.1%	857	0.1%	-22	-2.5%	0.00%
37	42	LYNK&CO	-	0.0%	745	0.1%	745	-	-
44									

Vehículos comercializados en mayo de 2005 a 2026

(unidades)



Fuente: Elaborado por AMDA con información de INEGI

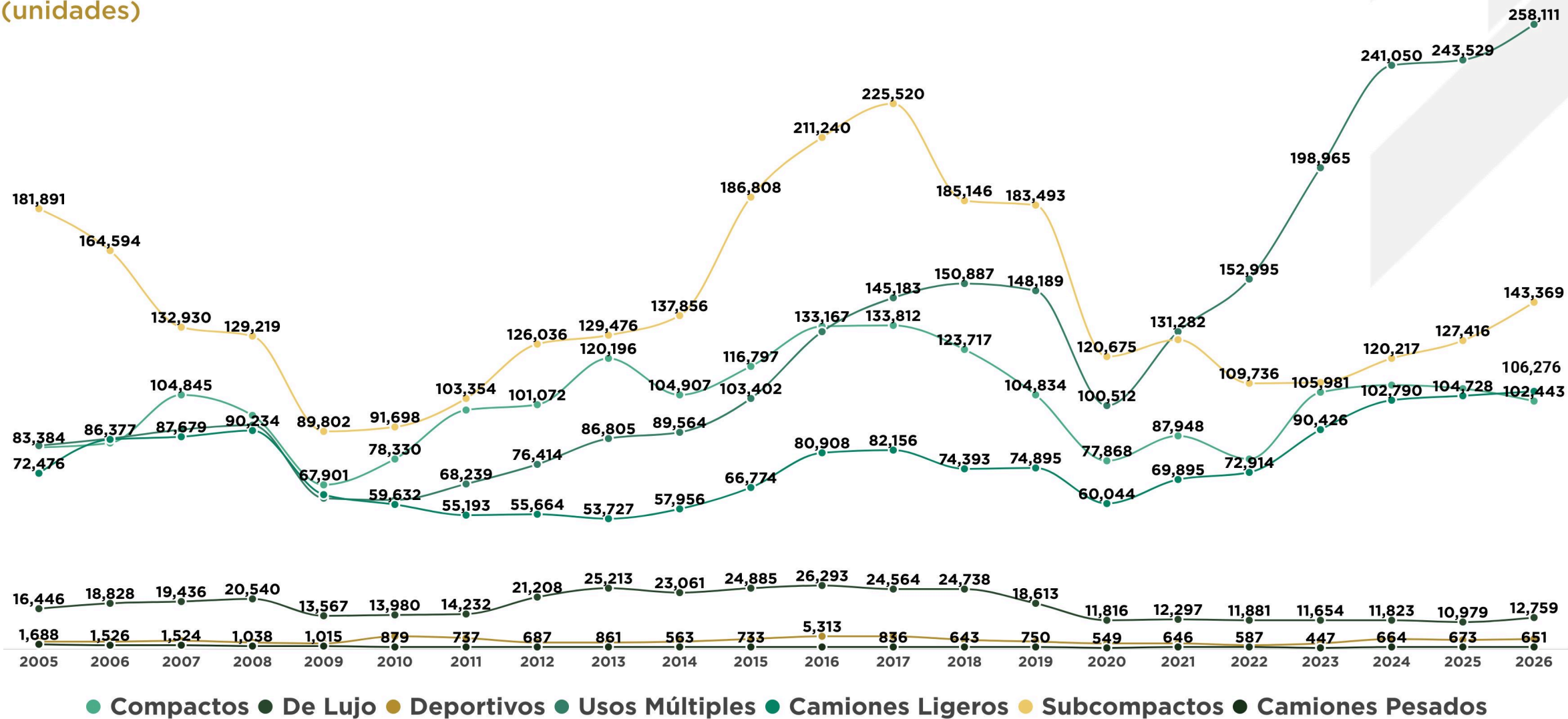
*Camiones pesados incluye: F450 y F550.



REPORTE
MERCADO INTERNO
AUTOMOTOR LIGEROS

Vehículos comercializados en enero-mayo de 2005 a 2026

(unidades)



Fuente: Elaborado por AMDA con información de INEGI

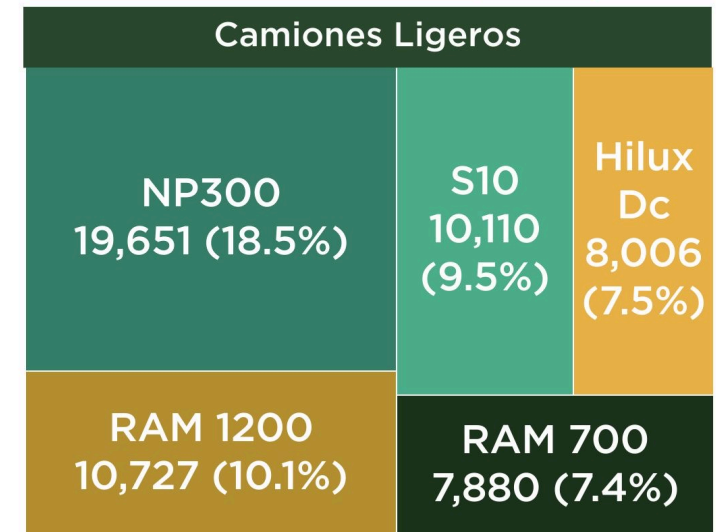
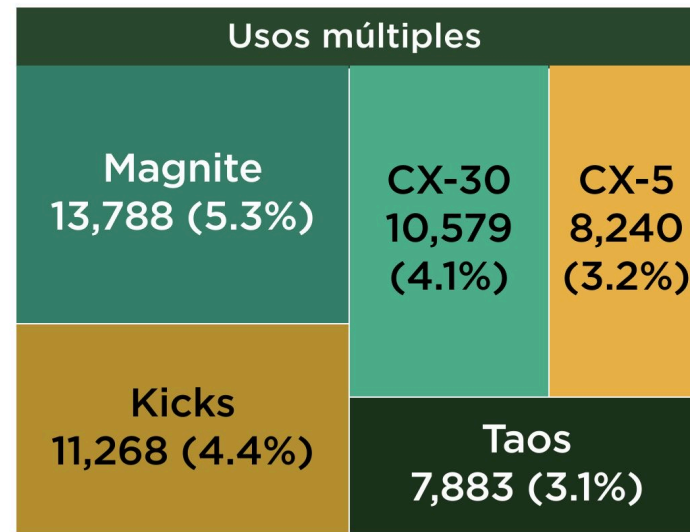
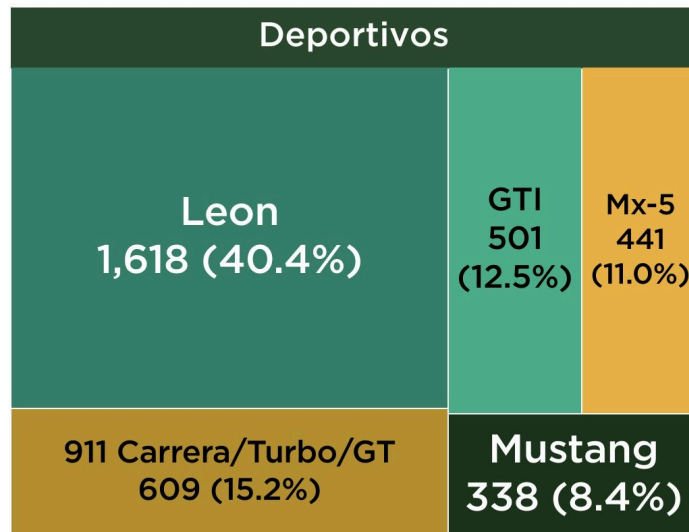
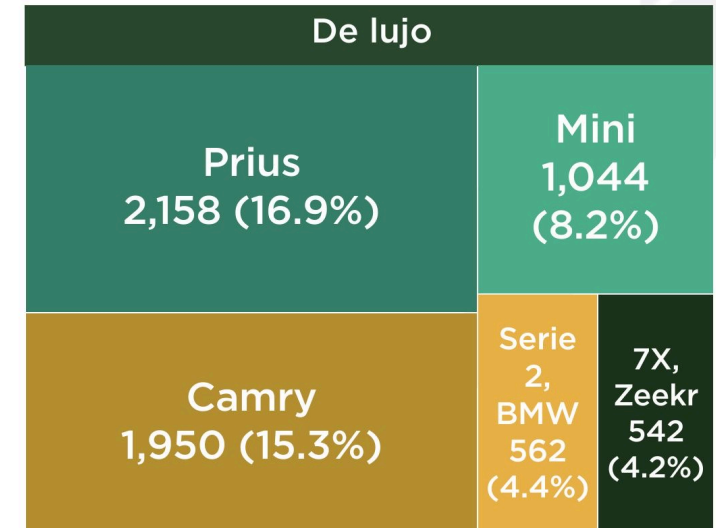
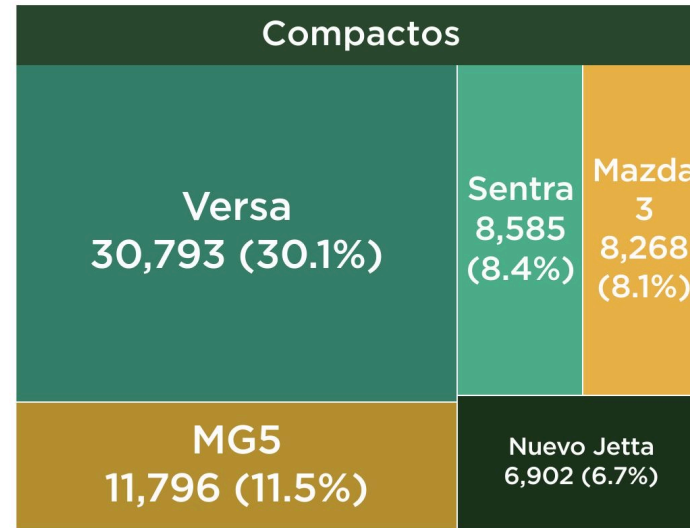
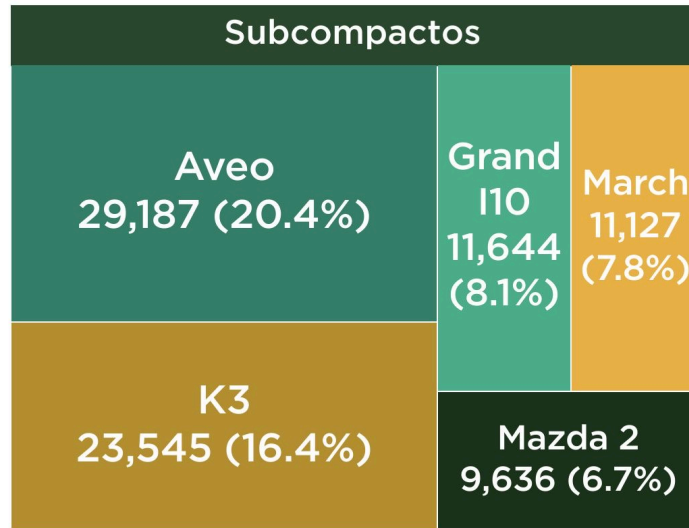
*Camiones pesados incluye: F450 y F550.



REPORTE
MERCADO INTERNO
AUTOMOTOR LIGEROS

Top 5 de Ventas por segmento: Enero-Mayo 2026

Unidades y Participación %



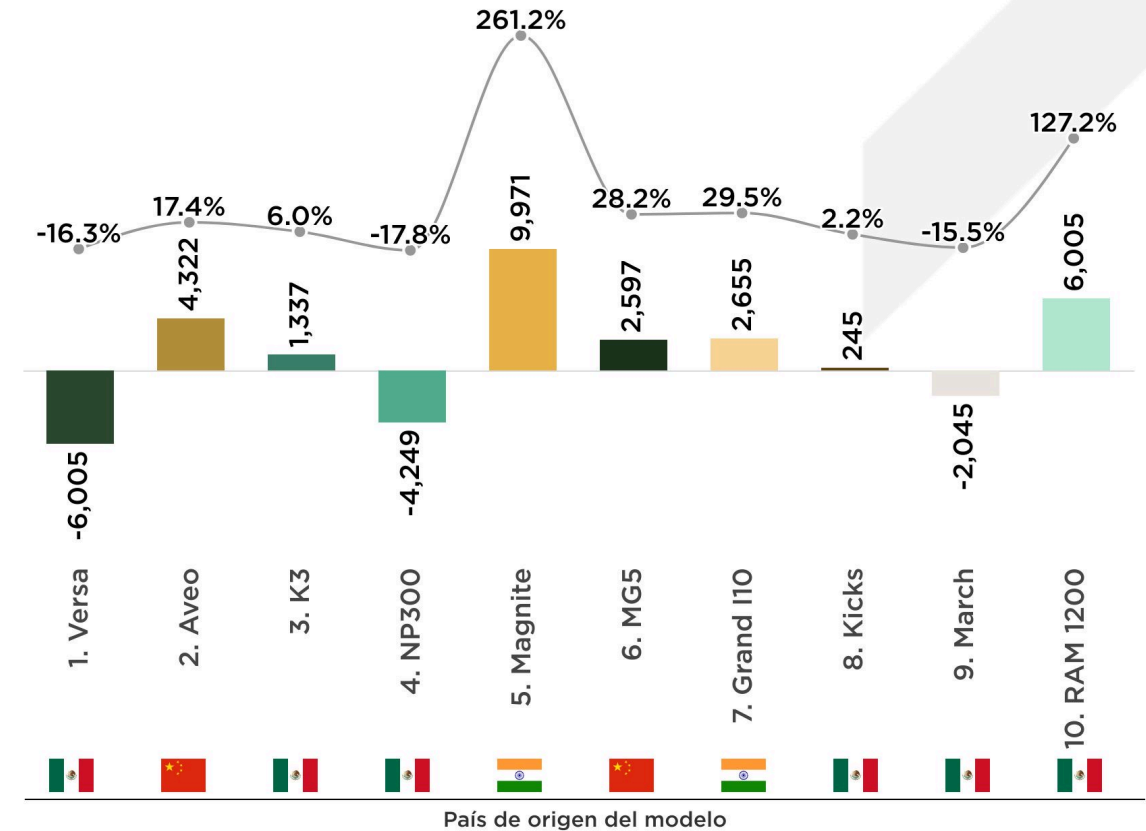
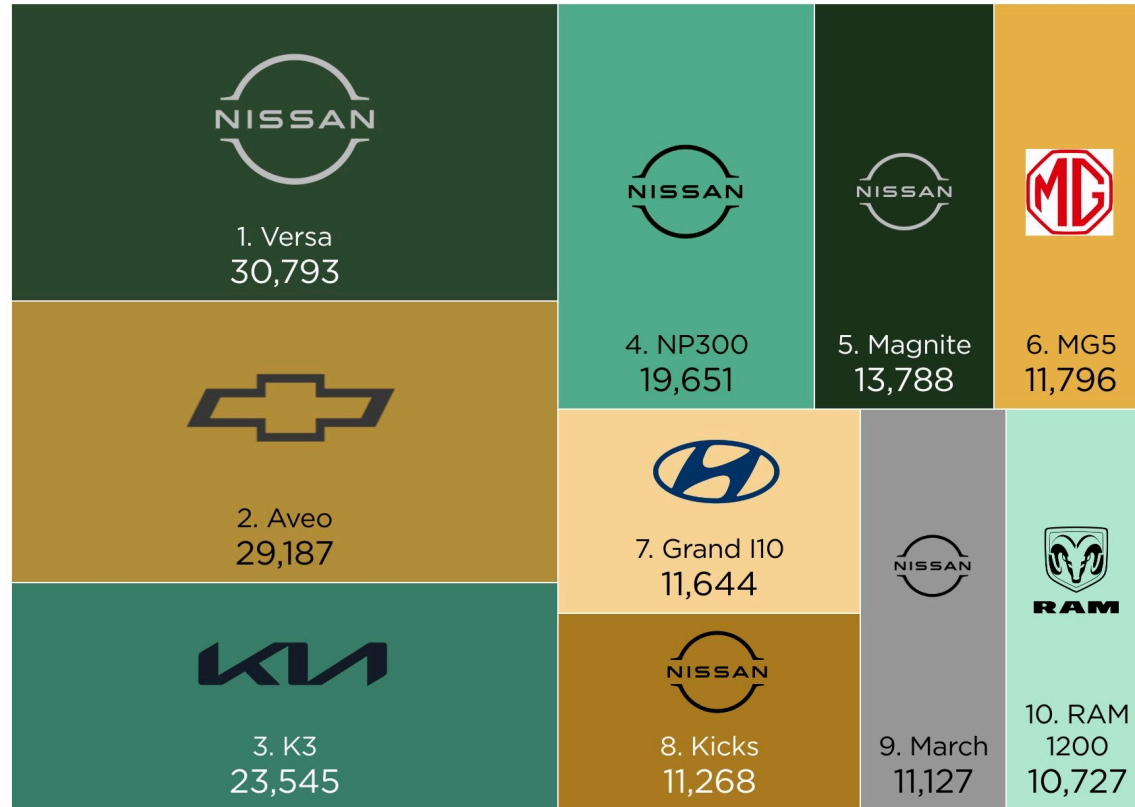
Fuente: Elaborado por AMDA con información de INEGI. No incluye camiones pesados (F450 y F550).



REPORTE
MERCADO INTERNO
AUTOMOTOR LIGEROS

Los diez modelos más vendidos: Enero-Mayo 2026

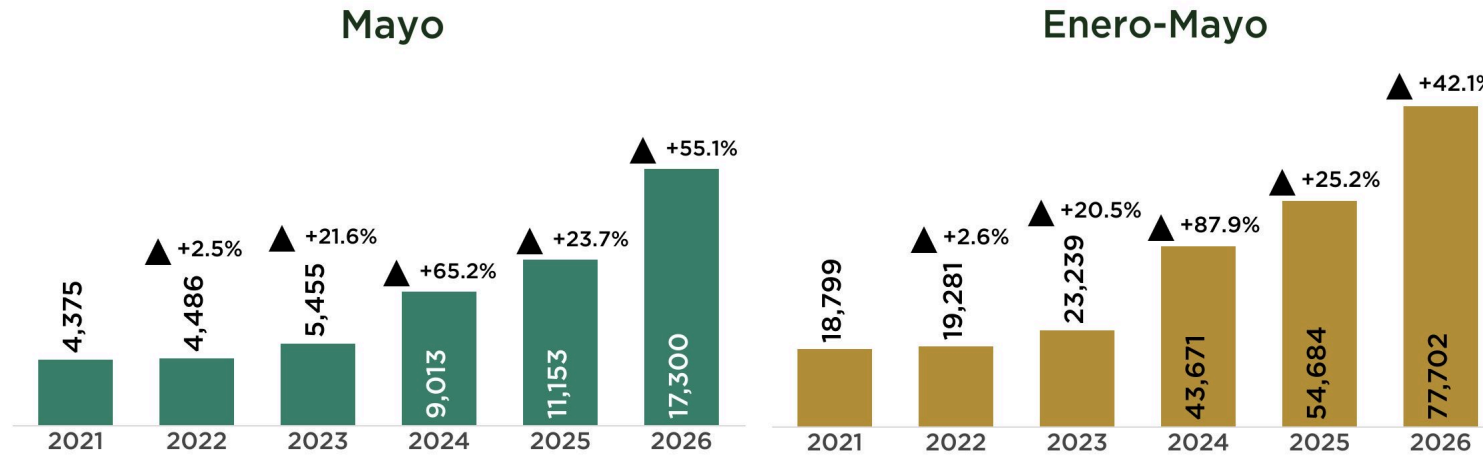
Diferencia Anual Absoluta (Unidades) y Relativa (Var. %)



Los diez modelos de mayor venta en el mercado mexicano al mes de mayo 2026, acumularon 173 mil 526 unidades, lo que significa una cobertura de 27.6% del total de vehículos ligeros comercializados en el lapso de referencia.

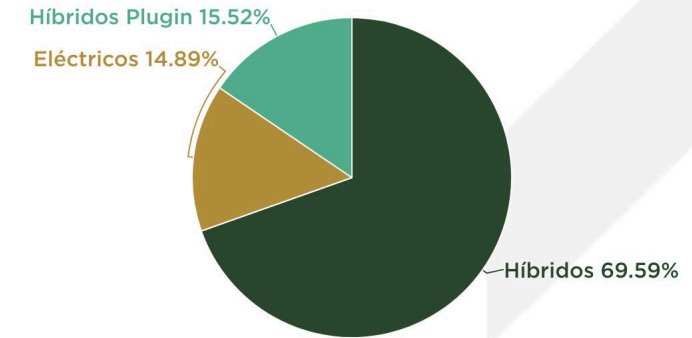
Nissan coloca cinco de los diez modelos más vendidos en el país; Chevrolet, KIA, MG, Hyundai y RAM un modelo.

Ventas de vehículos híbridos y eléctricos

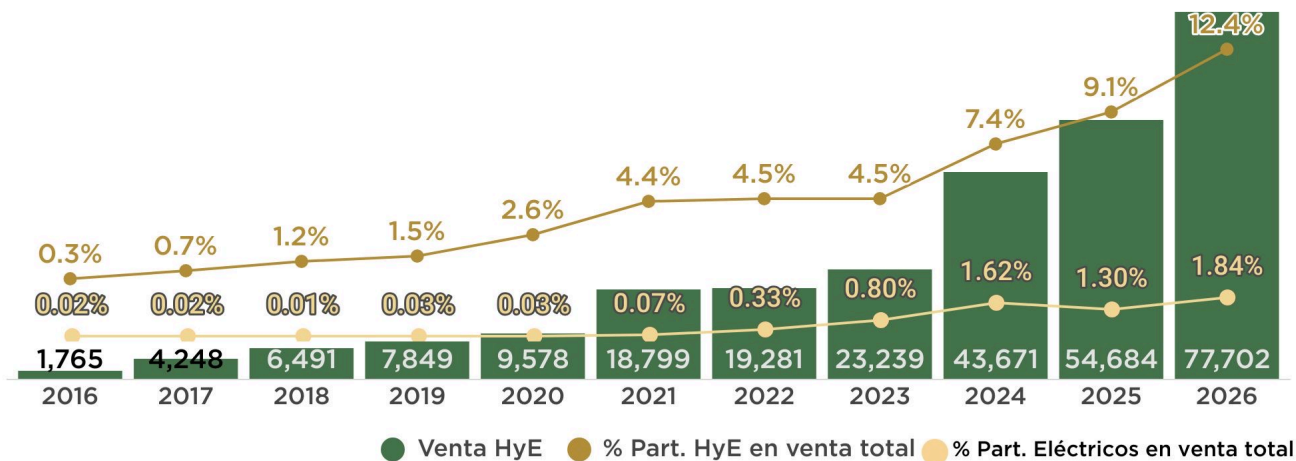


Enero-Mayo 2026

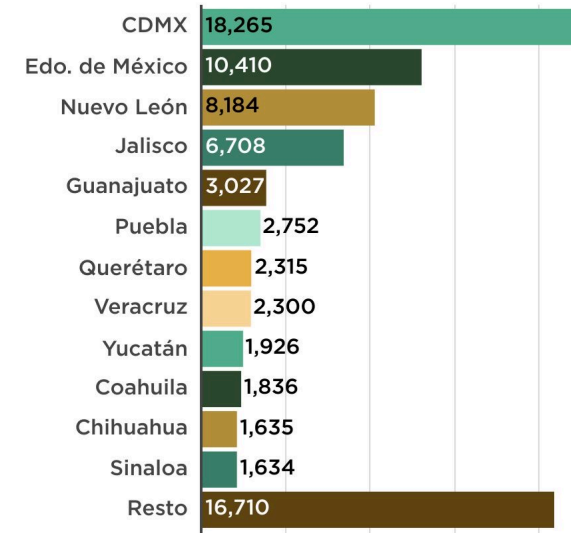
Part. % por tipo de tecnología



Evolución de la comercialización y su participación en la venta total Enero-Mayo 2016-2026



Comercialización por entidad federativa Enero-Mayo 2026



Al mes de mayo 2026 CDMX, Edo. de México, Nuevo León y Jalisco representan el 56.1% de las ventas de este tipo de vehículos.

Fuente: Elaborado por AMDA con información de INEGI

Total de ventas ligeros excluye modelos F450 y F550

Plug-in refiere a unidades vehiculares híbridas conectables. Híbridos refiere unidades vehiculares híbridas no conectables.



REPORTE
MERCADO INTERNO
AUTOMOTOR LIGEROS

Compradores de vehículos ligeros por región

(Variación % ene-abr 2026 - ene-abr 2025)

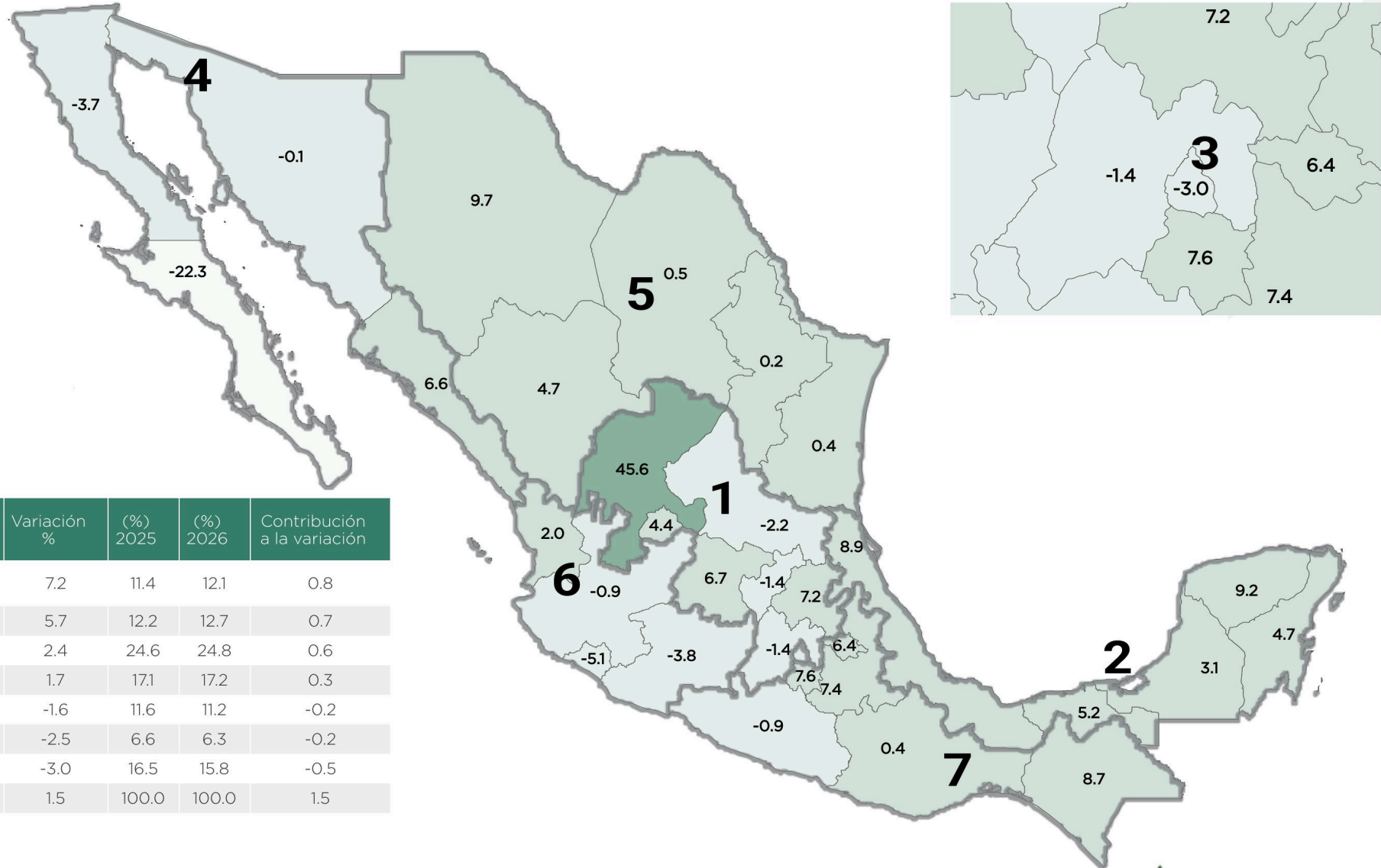
Regiones

- 1-Centro
- 2-Golfo Peninsular
- 3-Metropolitana
- 4-Noroeste
- 5-Norte
- 6-Occidente
- 7-Sur

Variación % anual

- Alta
- ↓
- Baja

REGIÓN	ENE-ABR 2025	ENE-ABR 2026	Variación %	(%) 2025	(%) 2026	Contribución a la variación
GOLFO PENINSULAR	53,332	57,154	7.2	11.4	12.1	0.8
SUR	57,176	60,443	5.7	12.2	12.7	0.7
CENTRO	114,705	117,423	2.4	24.6	24.8	0.6
NORTE	80,039	81,369	1.7	17.1	17.2	0.3
OCCIDENTE	53,967	53,121	-1.6	11.6	11.2	-0.2
NOROESTE	30,692	29,912	-2.5	6.6	6.3	-0.2
METROPOLITANA	77,174	74,826	-3.0	16.5	15.8	-0.5
TOTAL	467,085	474,248	1.5	100.0	100.0	1.5



Nota: No incluye información Jaguar, Land Rover y Mercedes Benz.

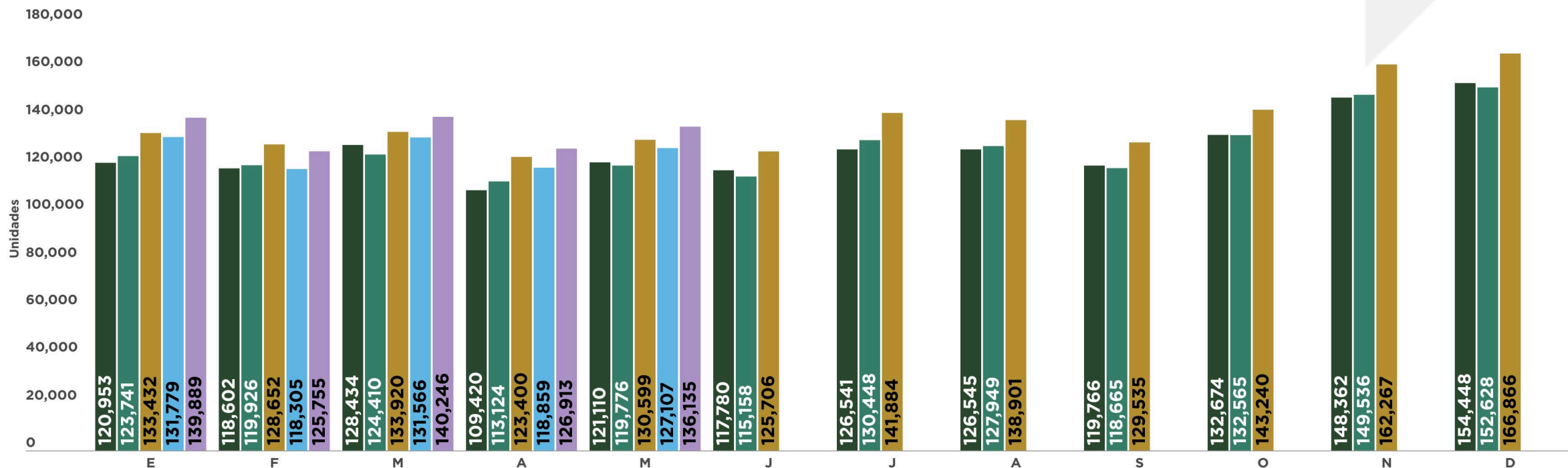
Fuente: AMDA con información de Urban Science. Regionalización utilizada conforme a IRAES. Banamex



REPORTE
MERCADO INTERNO
AUTOMOTOR LIGEROS

Pronóstico de vehículos ligeros 2026

	2025 Observado	2026 e/	Var. % anual	Var. Absoluta
Estimado Cifras Oficiales INEGI (a)	1,524,635	1,554,568	2.0%	29,933
Estimado Ajustado (b)	1,626,418	1,677,337	3.1%	50,919



● 2025 observado oficial ● 2026 e/ (a) ● 2026 e/ (b) ● 2026 observado INEGI ● 2026 observado Ajustado

Fuente: Elaborado por AMDA.

e/Estimado

Supuestos Estimación 2026 (Tasas anuales): PIB (1.4%), INPC (3.8%) y Financiamiento (5%).

Estimado Cifras Oficial considerando RAI AVL de INEGI.

Ajustado integra cifras estimadas de principales marcas que no reportan a INEGI. (BYD, GAC Motors, Chirey, Omoda y serie 2025 Zeekr y Link&Co)



REPORTE
MERCADO INTERNO
AUTOMOTOR LIGEROS