

Reporte de Mercado Interno Automotor

Octubre 2022



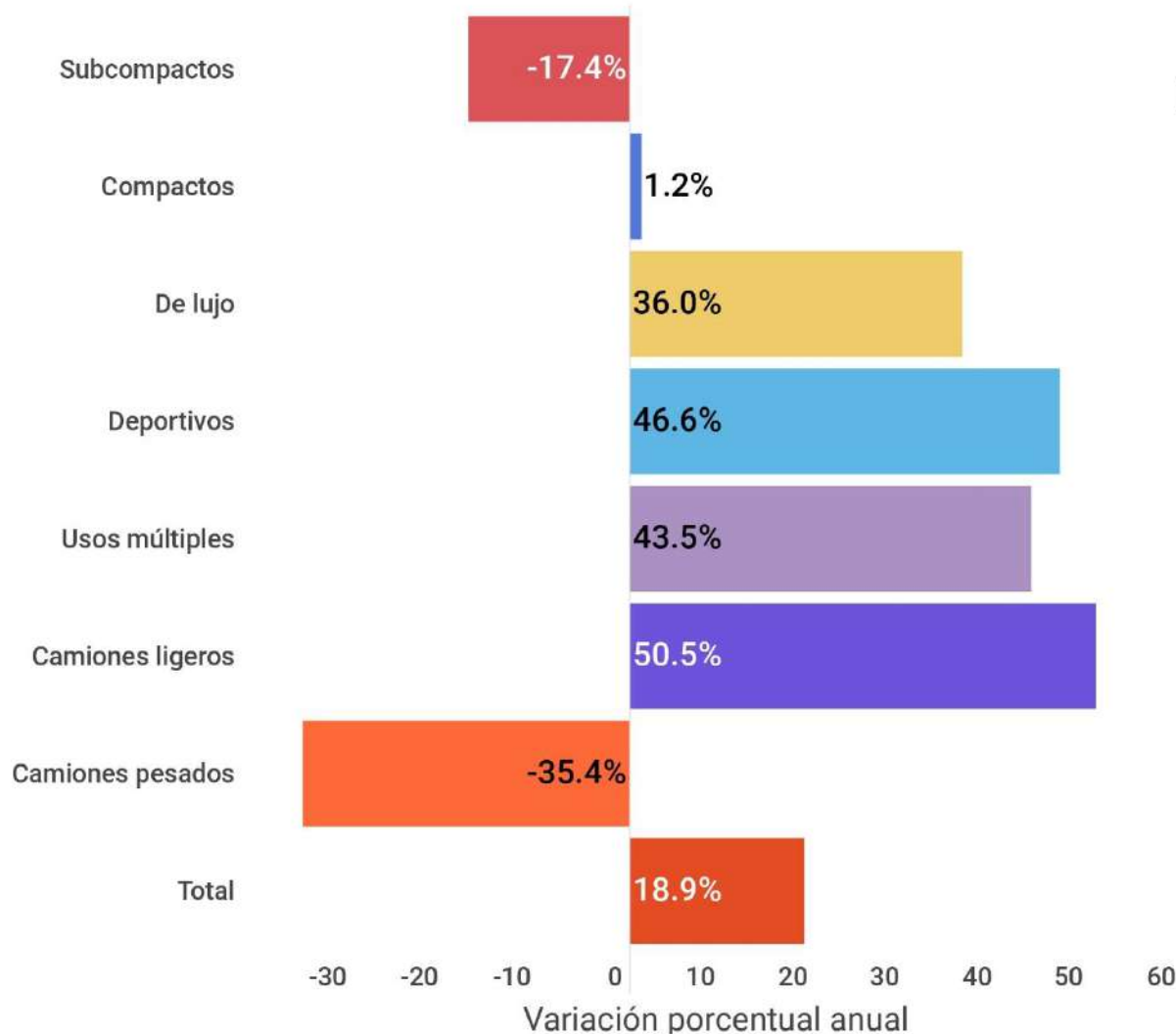
AMDA®
Asociación Mexicana de
Distribuidores de Automotores A.C.





Vehículos ligeros comercializados

En octubre de 2021 y 2022



En octubre se registra la sexta tasa anual positiva de 2022

	Octubre		Variación
	2021	2022	Unidades
Subcompactos	19,871	16,413	-3,458
Compactos	17,243	17,445	202
De lujo	1,911	2,599	688
Deportivos	337	494	157
Usos múltiples	25,867	37,121	11,254
Camiones ligeros	11,247	16,923	5,676
Camiones pesados*	164	106	-58
Total	76,640	91,101	14,461



*Camiones pesados incluye: F450, F550.

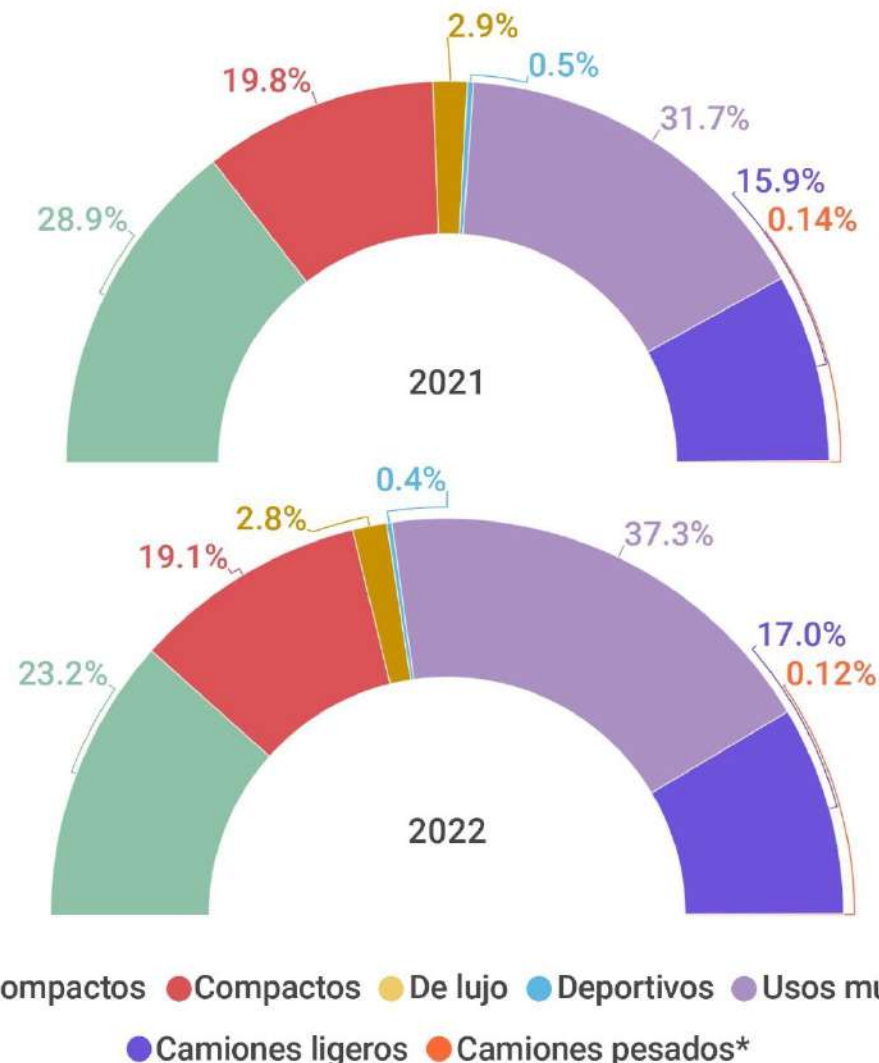
Usos Múltiples integrado por SUV's y Minivans. Camiones Ligeros incluye Pick Ups.

Fuente: Elaboración AMDA con información INEGI.

En enero-octubre de 2021 y 2022

Segmento	2021	2022	Variación	
			Absoluta	Relativa
Subcompactos	241,485	201,809	-39,676	● -16.4%
Compactos	165,561	165,888	327	0.2%
De lujo	24,178	24,190	12	0.05%
Deportivos	4,452	3,856	-596	● -13.4%
Usos múltiples	264,835	324,556	59,721	22.6%
Camiones ligeros	132,801	148,263	15,462	11.6%
Camiones pesados*	1,174	1,066	-108	● -9.2%
Total	834,486	869,628	35,142	4.2%

Estructura de Mercado



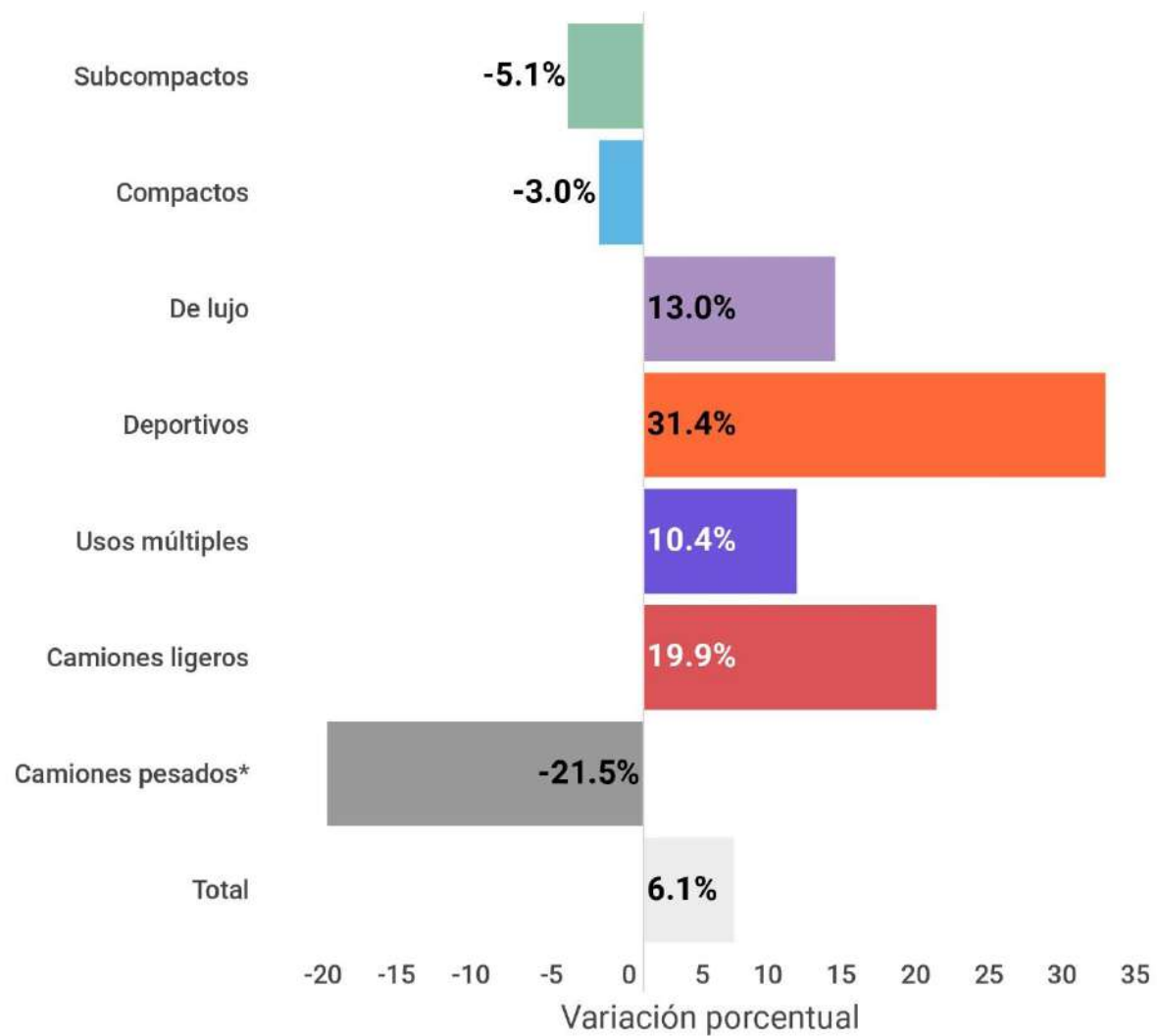
*Camiones pesados incluye: F450, F550.

Fuente: Elaboración AMDA con información INEGI.



Vehículos ligeros comercializados

En octubre-septiembre 2022



Segmento	Septiembre 2022	Octubre 2022	Variación Unidades
Subcompactos	17,300	16,413	-887
Compactos	17,983	17,445	-538
De lujo	2,300	2,599	299
Deportivos	376	494	118
Usos múltiples	33,631	37,121	3,490
Camiones ligeros	14,117	16,923	2,806
Camiones pesados*	135	106	-29
Total	85,842	91,101	5,259



*Camiones pesados incluye: F450, F550.

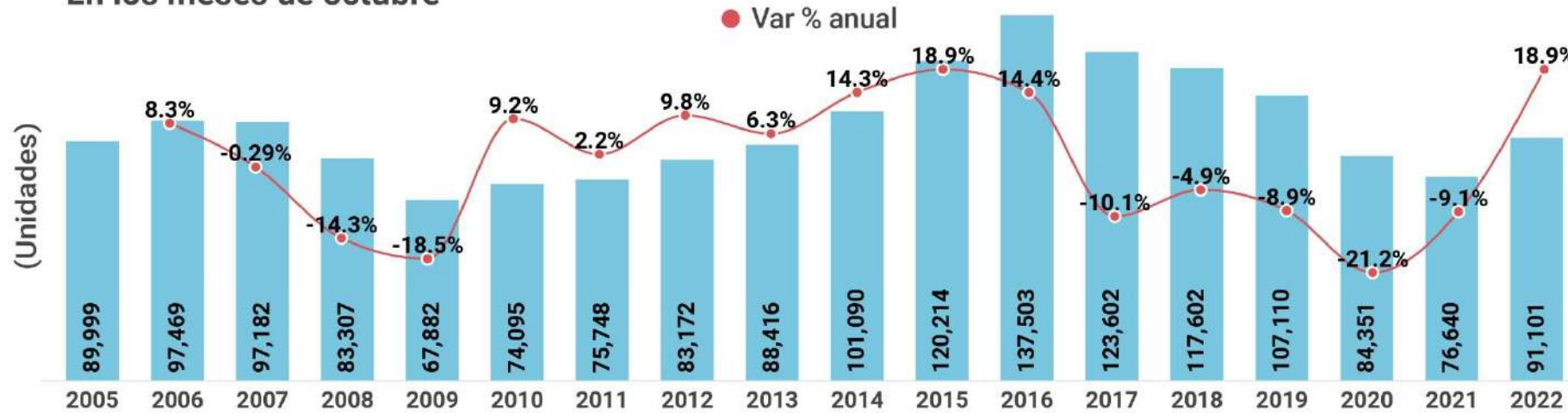
Fuente: Elaboración AMDA con información INEGI.





Comercialización de vehículos ligeros de 2005 a 2022

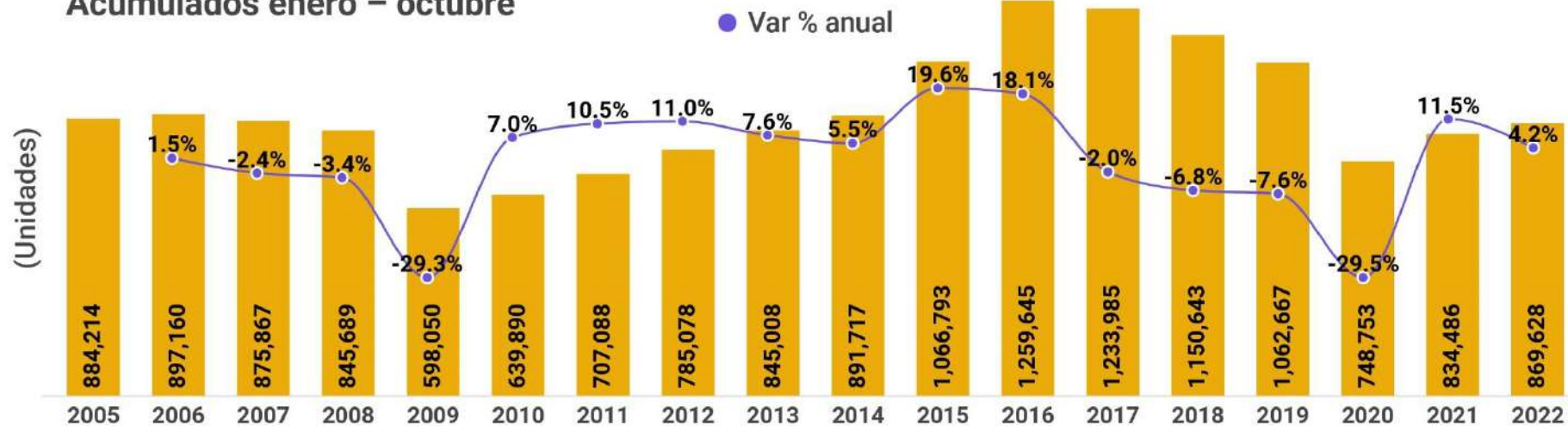
En los meses de octubre



Var. %
2022 Vs

- 2006 -6.5%
- 2007 -6.3%
- 2008 9.4%
- 2009 34.2%
- 2010 23.0%
- 2011 20.3%
- 2012 9.5%
- 2013 3.0%
- 2014 -9.9%
- 2015 -24.2%
- 2016 -33.7%
- 2017 -26.3%
- 2018 -26.5%
- 2019 -14.9%
- 2020 8.0%
- 2021 18.9%

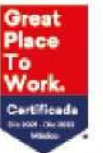
Acumulados enero – octubre

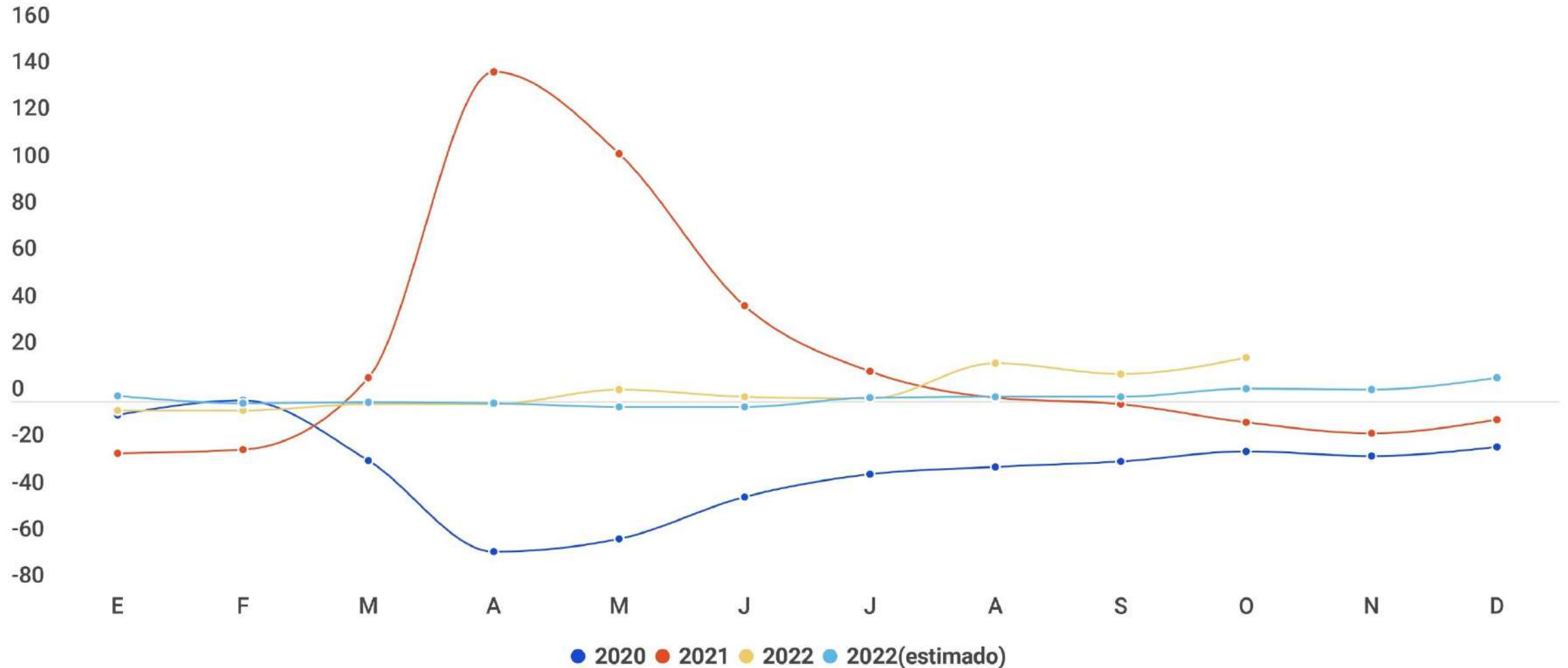


Var. %
2022 vs

- 2006 -3.1%
- 2007 -0.7%
- 2008 2.8%
- 2009 45.4%
- 2010 35.9%
- 2011 23.0%
- 2012 10.8%
- 2013 2.9%
- 2014 -2.5%
- 2015 -18.5%
- 2016 -31.0%
- 2017 -29.5%
- 2018 -24.4%
- 2019 -18.2%
- 2020 16.1%
- 2021 4.2%

Fuente: Elaborado por AMDA con información de INEGI.





El décimo mes de 2022, tuvo una comercialización de 91,101 unidades.
 La estimación contemplaba 80,825 unidades y fue 11% inferior al dato observado.

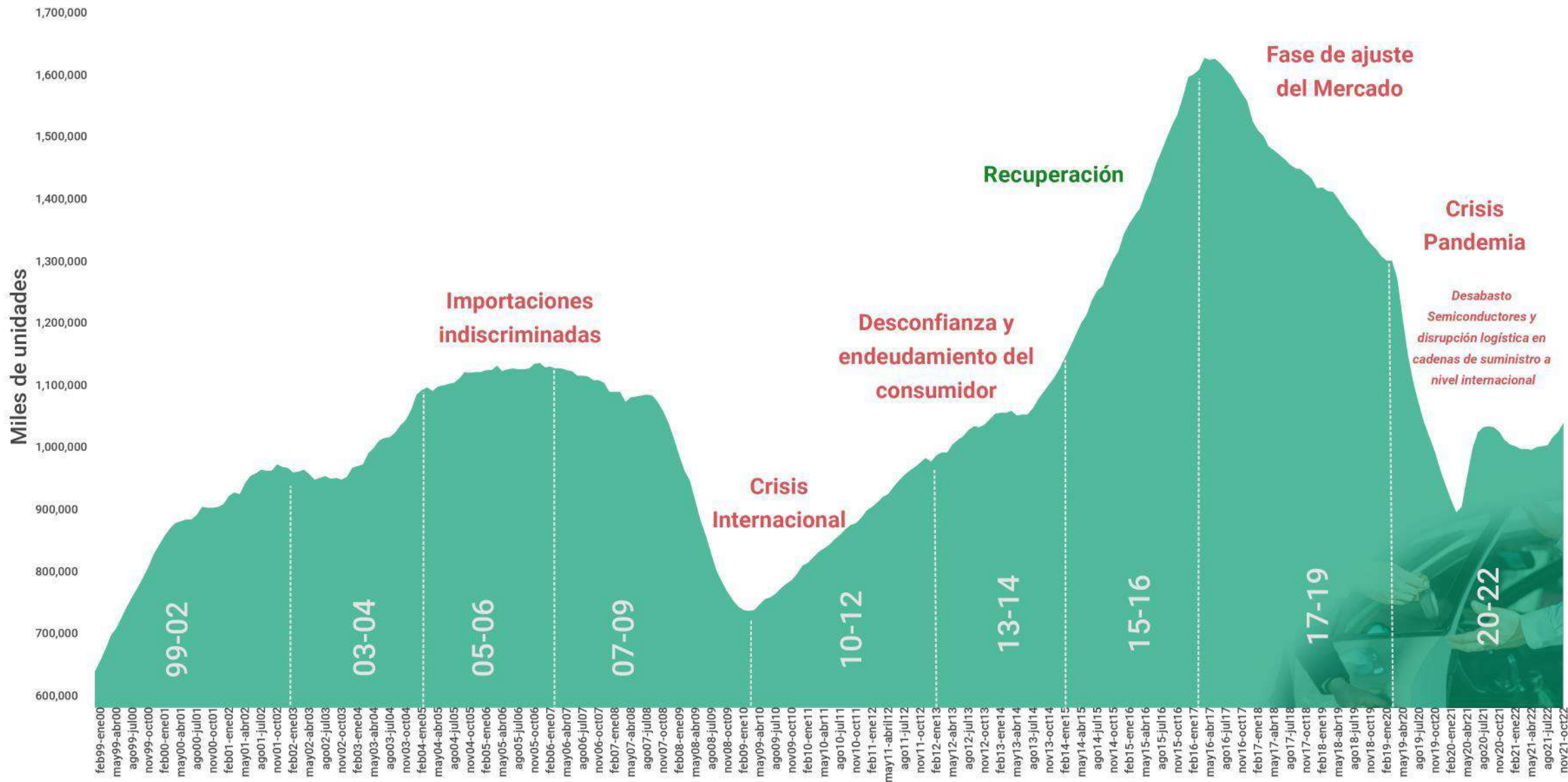
Serie anualizada de la comercialización de vehículos ligeros nuevos

Periodo	Unidades	Var. % mes anterior	Periodo	Unidades	Var. % mes anterior
ago17-jul18	1,465,927	● -0.52%	oct19-sep20	1,026,776	● -2.19%
sep17-ago18	1,459,429	● -0.44%	nov19-oct20	1,004,017	● -2.22%
oct17-sept18	1,457,601	● -0.13%	dic19-nov20	974,920	● -2.90%
nov17-oct18	1,451,601	● -0.41%	ene20-dic20	950,063	● -2.55%
dic17-nov18	1,444,020	● -0.52%	feb20-ene21	926,868	● -2.44%
ene18-dic18	1,427,086	● -1.17%	mar20-feb21	905,393	● -2.32%
feb18-ene19	1,429,155	● 0.14%	abr20-mar21	914,171	● 0.97%
mar18-feb19	1,423,318	● -0.41%	may20-abr21	963,531	● 5.40%
abr18-mar19	1,421,720	● -0.11%	jun20-may21	1,008,207	● 4.64%
may18-abr19	1,410,338	● -0.80%	jul20-jun21	1,034,034	● 2.56%
jun18-may19	1,397,605	● -0.90%	ago20-jul21	1,043,270	● 0.89%
jul18-jun19	1,384,089	● -0.97%	sep20-ago21	1,044,385	● 0.11%
ago18-jul19	1,375,146	● -0.65%	oct20-sep21	1,043,507	● -0.08%
sep18-ago19	1,363,733	● -0.83%	nov20-oct21	1,035,796	● -0.74%
oct18-sep19	1,349,602	● -1.04%	dic20-nov21	1,022,918	● -1.24%
nov18-oct19	1,339,110	● -0.78%	ene21-dic21	1,014,735	● -0.80%
dic18-nov19	1,329,771	● -0.70%	feb21-ene22	1,011,663	● -0.30%
ene19-dic19	1,317,931	● -0.89%	mar21-feb22	1,008,398	● -0.32%
feb19-ene20	1,311,269	● -0.51%	abr21-mar22	1,007,278	● -0.11%
mar19-feb20	1,311,598	● 0.03%	may21-abr22	1,006,450	● -0.08%
abr19-mar20	1,281,610	● -2.29%	jun21-may22	1,010,955	● 0.45%
may19-abr20	1,218,171	● -4.95%	jul21-jun22	1,012,635	● 0.17%
jun19-may20	1,157,783	● -4.96%	ago21-jul22	1,013,615	● 0.10%
jul19-jun20	1,113,862	● -3.79%	sep21-ago22	1,026,504	● 1.27%
ago19-jul20	1,080,679	● -2.98%	oct21-sep22	1,035,416	● 0.87%
sep19-ago20	1,049,725	● -2.86%	nov21-oct22	1,049,877	● 1.40%

Las ventas anualizadas fueron de 1 millón 49 mil 877 unidades al mes de octubre de 2022, es decir, la suma de los 12 meses de noviembre de 2021 a octubre de 2022. En esta ocasión se registra un avance de 1.4% respecto al mismo lapso 2020-2021 cuando se cerró con 1 millón 35 mil 796 vehículos.

Por su parte, respecto al acumulado de 12 meses inmediato anterior (octubre de 2021 a septiembre de 2022), las ventas aumentaron 1.40% con 14,461 unidades adicionales. Este indicador fue mayor en 0.53 puntos porcentuales respecto al periodo inmediato anterior.

Factores de impacto en el consumidor (Serie anualizada de 1999 a 2022)

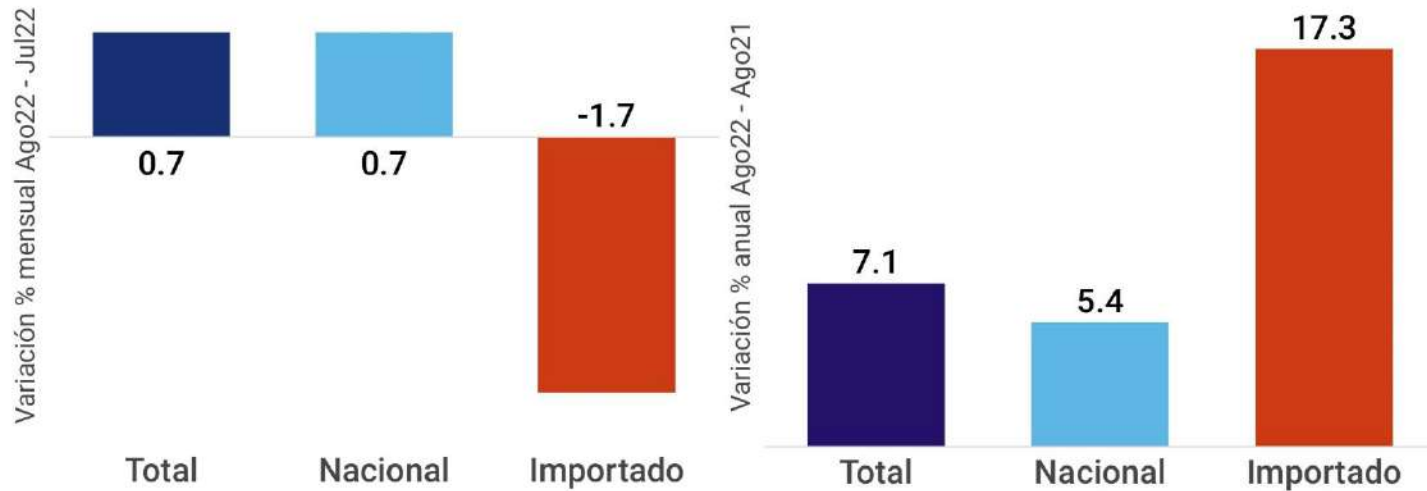


Fuente: Elaborado por AMDA con información de INEGI



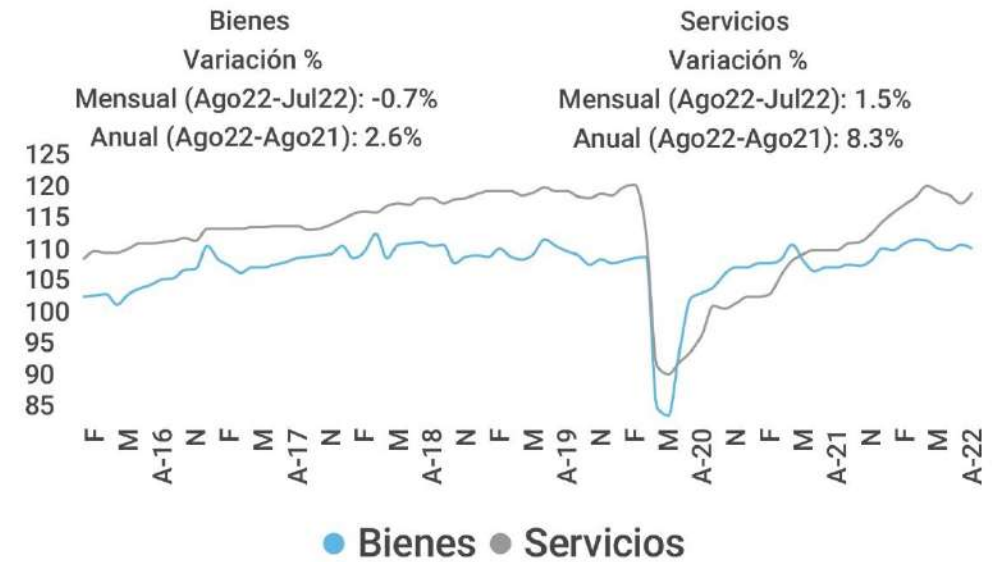
Consumo Privado

Índice base 2013=100



El Indicador mensual de Consumo Privado Total, registró en el mes de agosto 2022 variación de 0.7% con respecto al mes anterior (julio 2022) y variación de 7.1% respecto al mismo mes del año anterior (agosto 2021).

Nacional

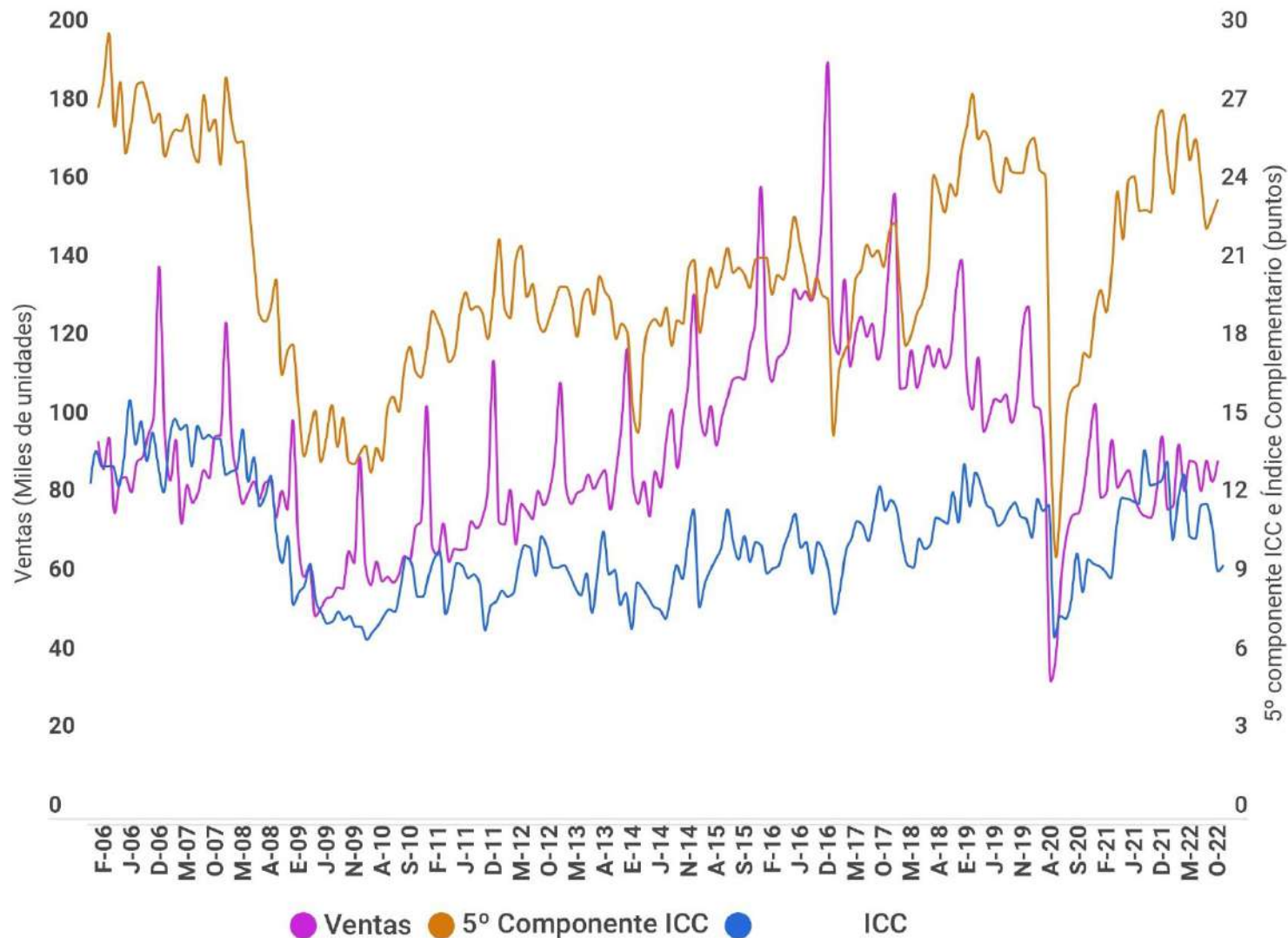


Fuente: INEGI. Cifras desestacionalizadas por INEGI.

El Indicador Mensual del Consumo Privado en el Mercado Interior (IMCPMI), mide la evolución del gasto realizado por los hogares en bienes y servicios de consumo, tanto de origen nacional como importado



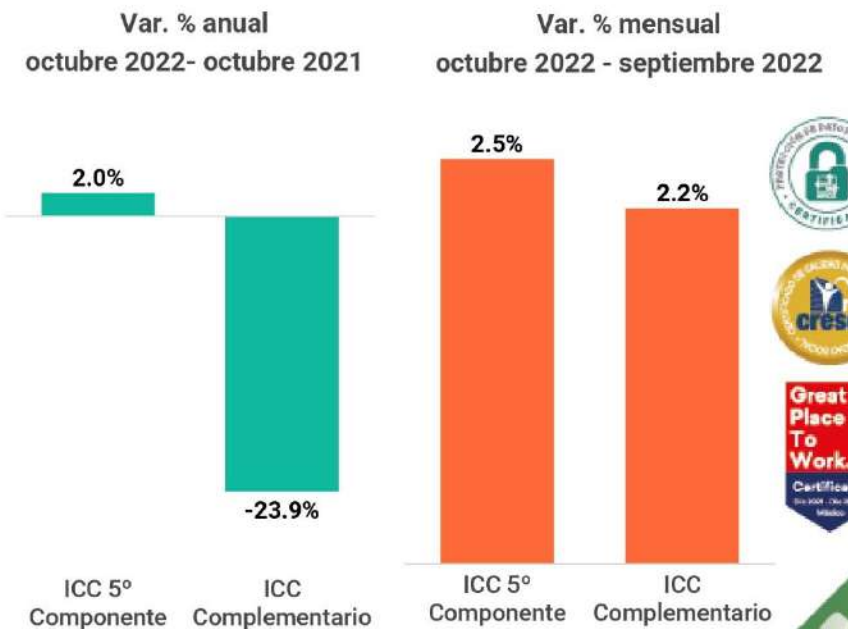
Indicador de Confianza del Consumidor y Ventas



Octubre 2022

Comparando la situación económica actual con la de hace un año ¿cómo considera en el momento actual las posibilidades de que usted o alguno de los integrantes de este hogar realice compras tales como muebles, televisor, lavadora, otros aparatos electrodomésticos, etc.?

¿Algún miembro de este hogar o usted están planeando comprar un automóvil nuevo o usado en los próximos 2 años?



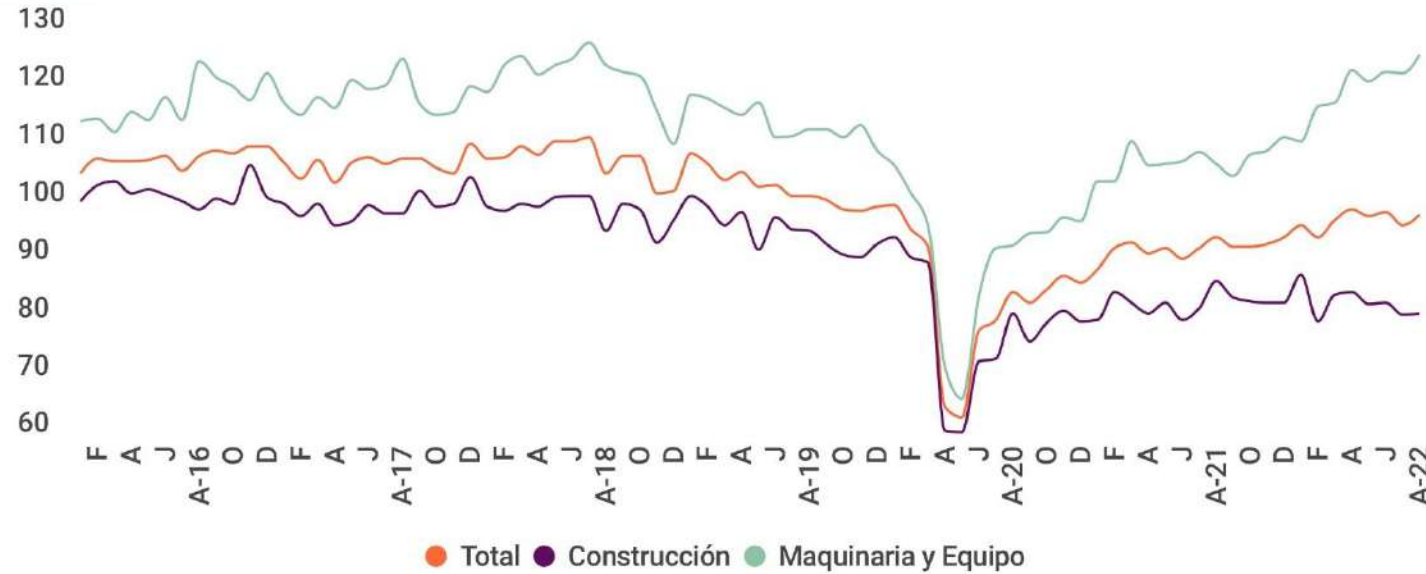
Fuente: Elaborado por AMDA con datos de INEGI.



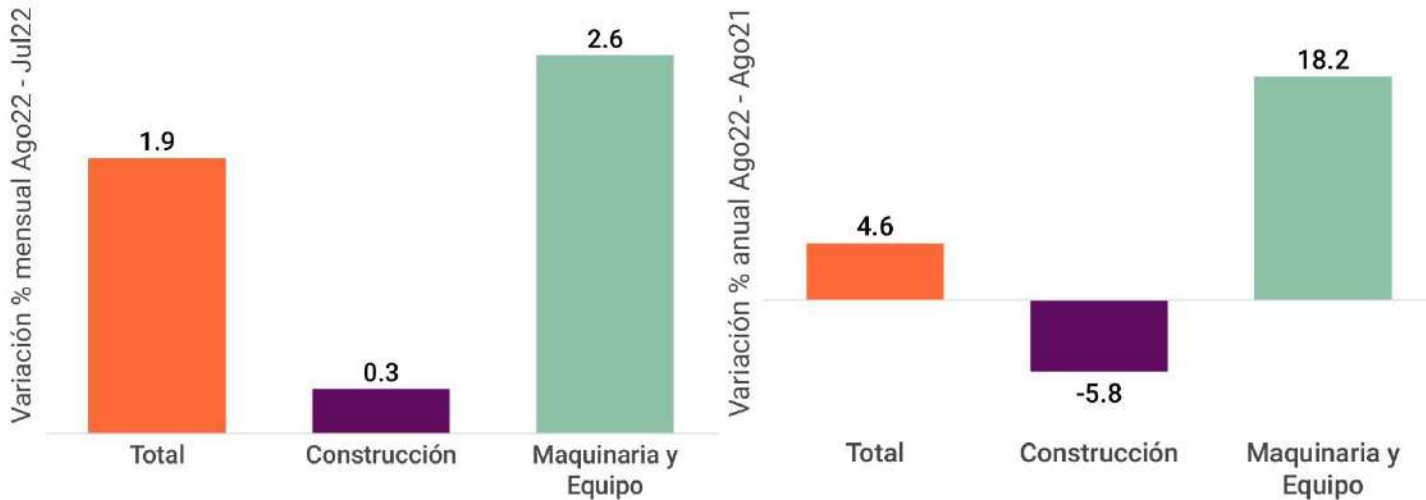


Indicador Mensual de la Inversión Fija Bruta

Índice base 2013=100



El Indicador Mensual de la Inversión Fija Bruta Total, registró en agosto 2022 una variación porcentual de 1.9% respecto al mes anterior (julio 2022) y de 4.6% respecto al año anterior (agosto 2021).



Maquinaria y Equipo

Nacional	Importado
Variación %	Variación %
Mensual (Ago22-Jul22): 3.4%	Mensual (Ago22-Jul22): 2.2%
Anual (Ago22-Ago21): 13.6%	Anual (Ago22-Ago21): 21.0%

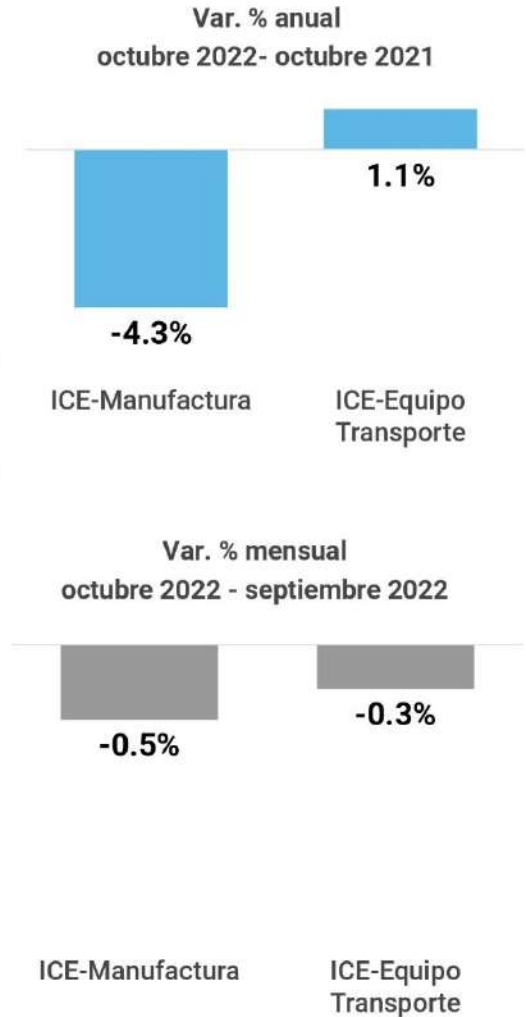


Fuente: INEGI. Cifras desestacionalizadas por INEGI.

El Indicador Mensual de la Formación Bruta de Capital Fijo (IMFBCF) proporciona información sobre el comportamiento de la inversión en el corto plazo, misma que está integrada por los bienes utilizados en el proceso productivo durante más de un año y que están sujetos a derechos de propiedad.



Indicador de Confianza Empresarial y Ventas Octubre 2022



Fuente: Elaborado por AMDA con datos de INEGI.

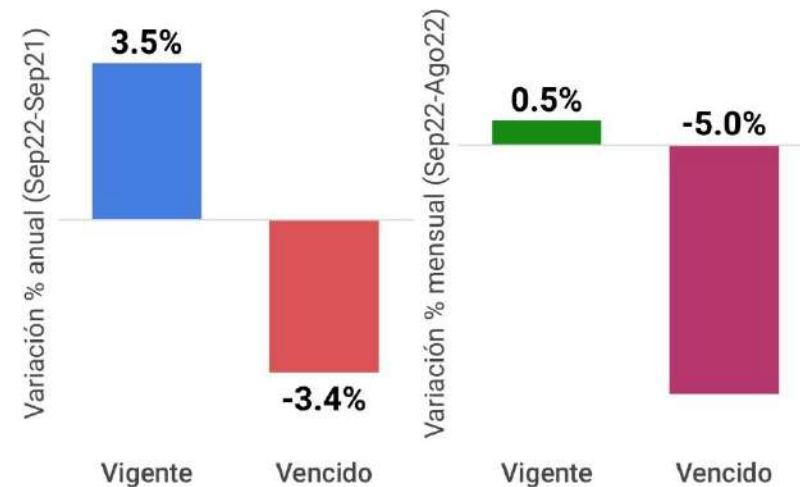
Refleja la percepción del empresariado sobre: Momento adecuado para invertir, situación económica presente y futura del país, situación económica presente y futura de la empresa.



Crédito otorgado por la banca comercial

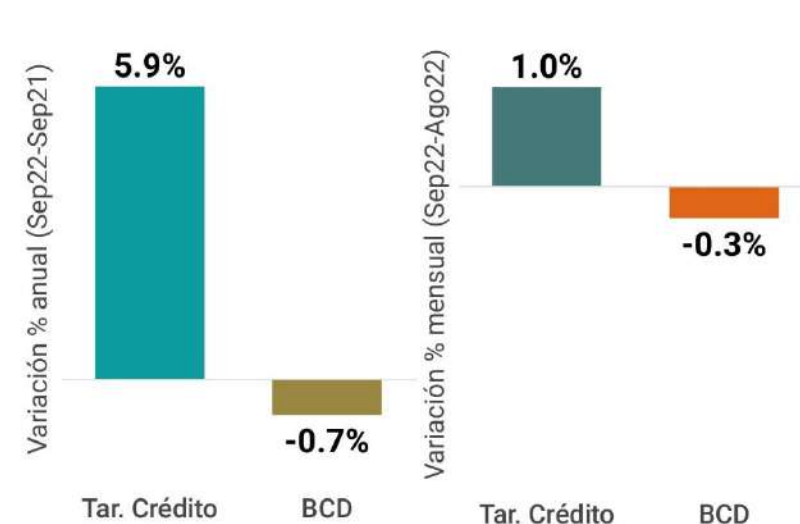
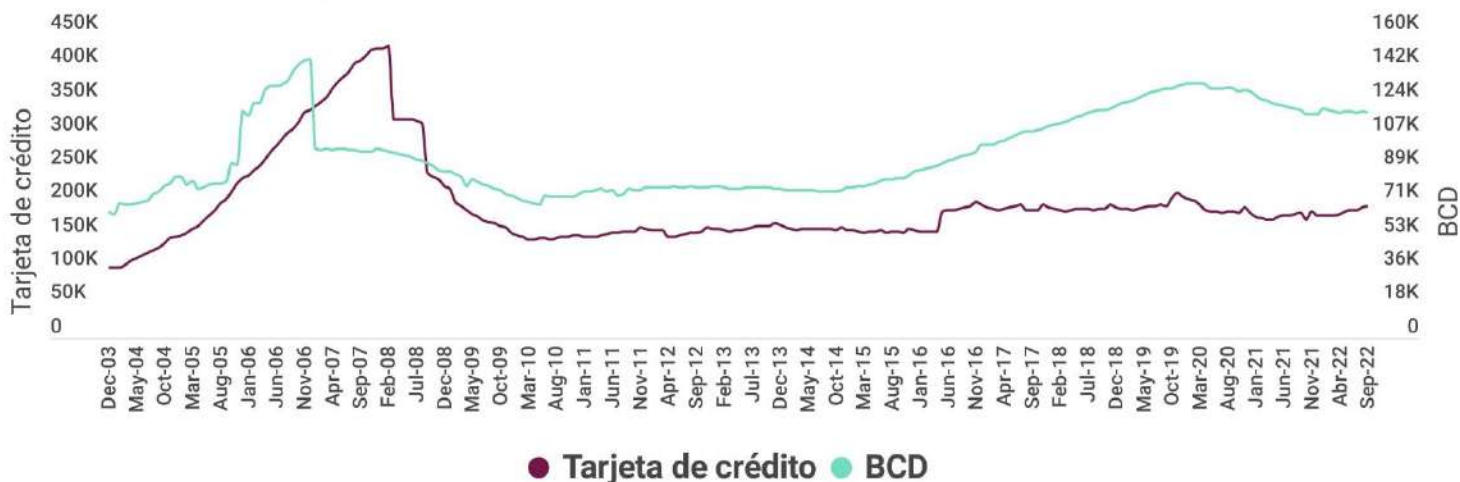
Crédito otorgado por la banca comercial al sector privado no financiero

(Millones de pesos julio 2018 = 100)



Crédito vigente otorgado por la banca comercial al consumo

(Millones de pesos julio 2018 = 100)



Fuente: Elaborado por AMDA con datos de Banco de México.

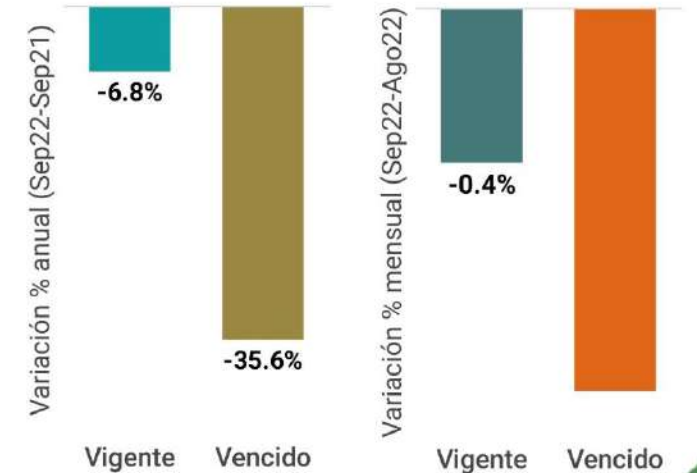
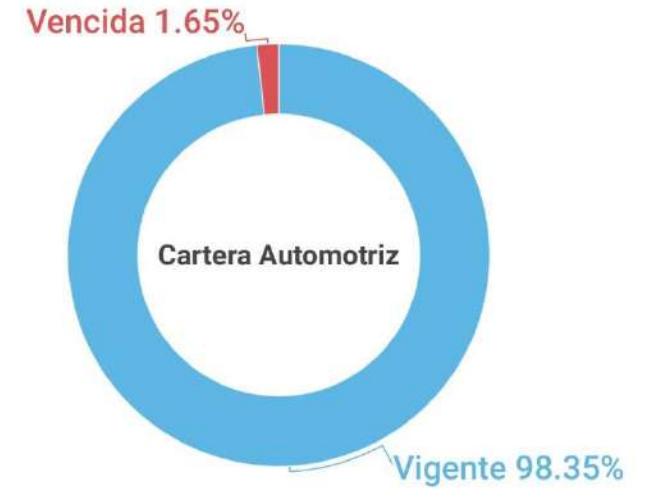
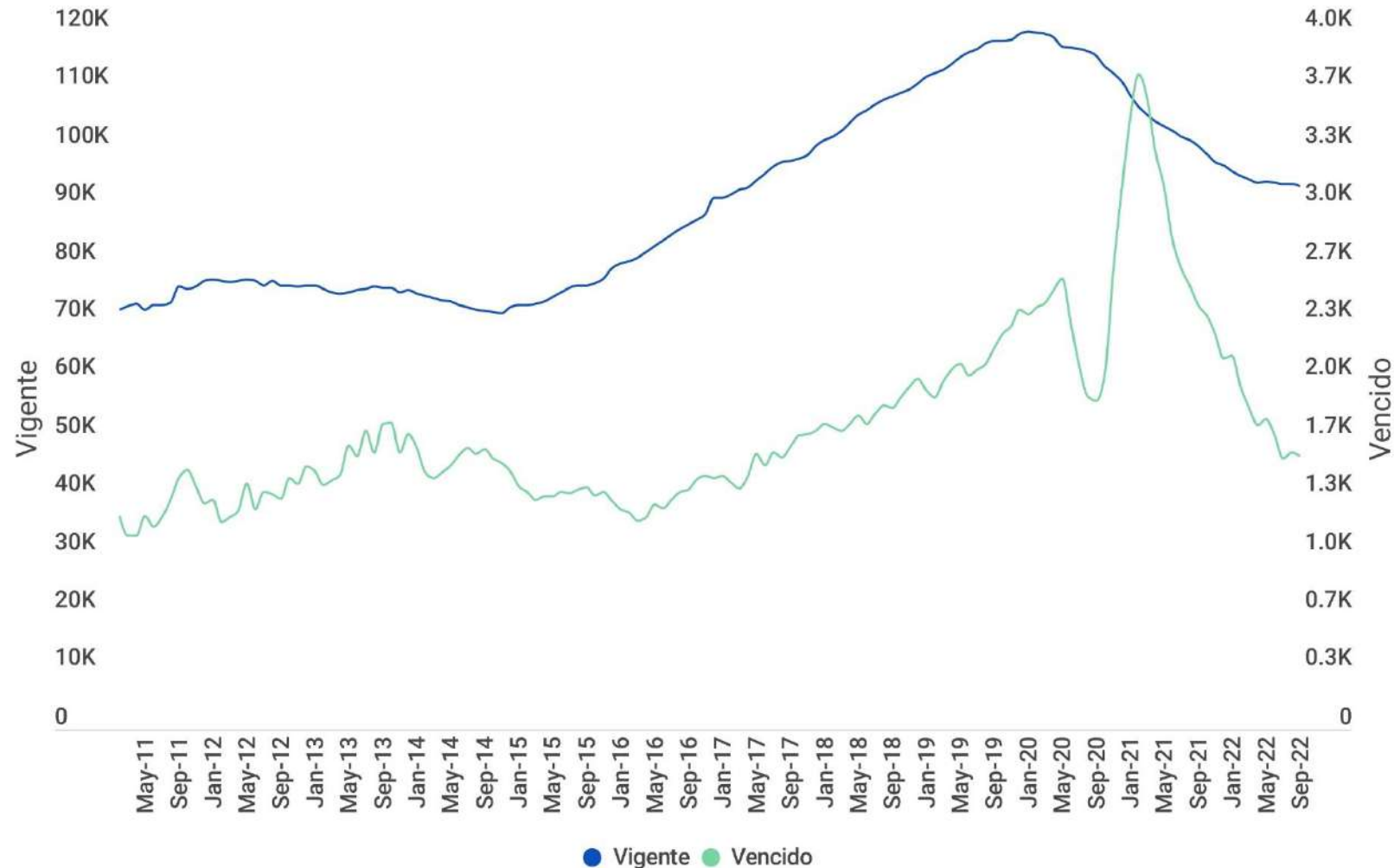




Crédito en el Sector Automotriz

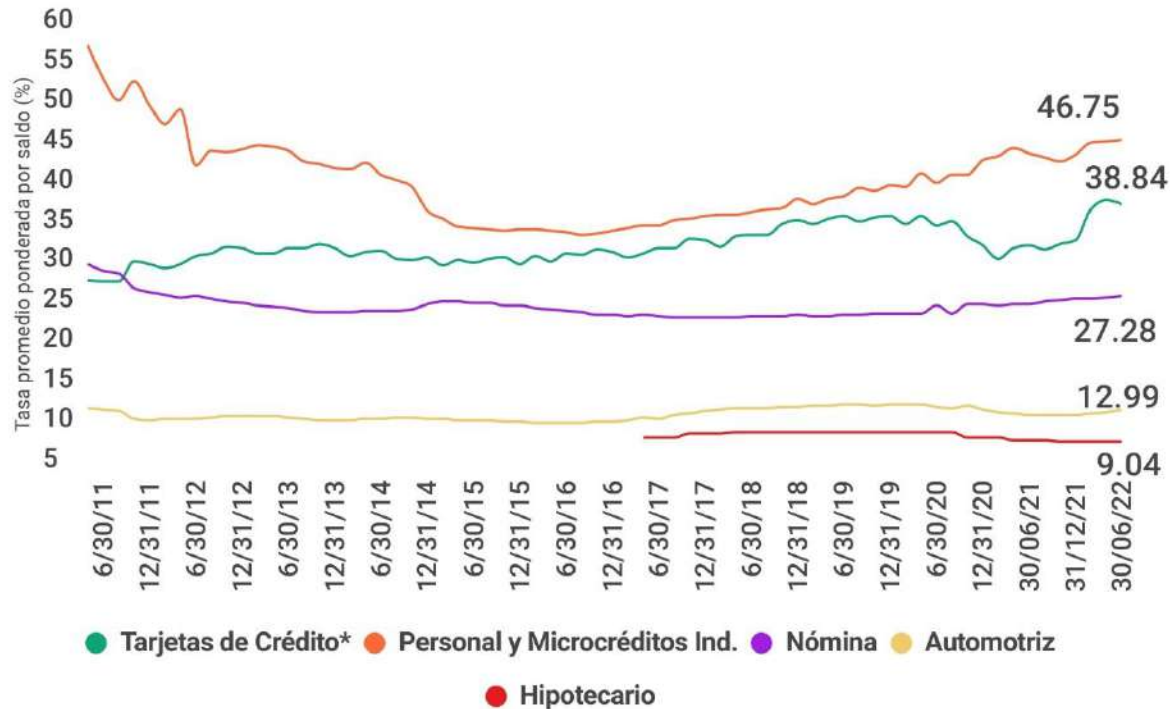
Crédito otorgado por la banca comercial al consumo de bienes duraderos: Cartera Automotriz

(Millones de pesos julio 2018 = 100)

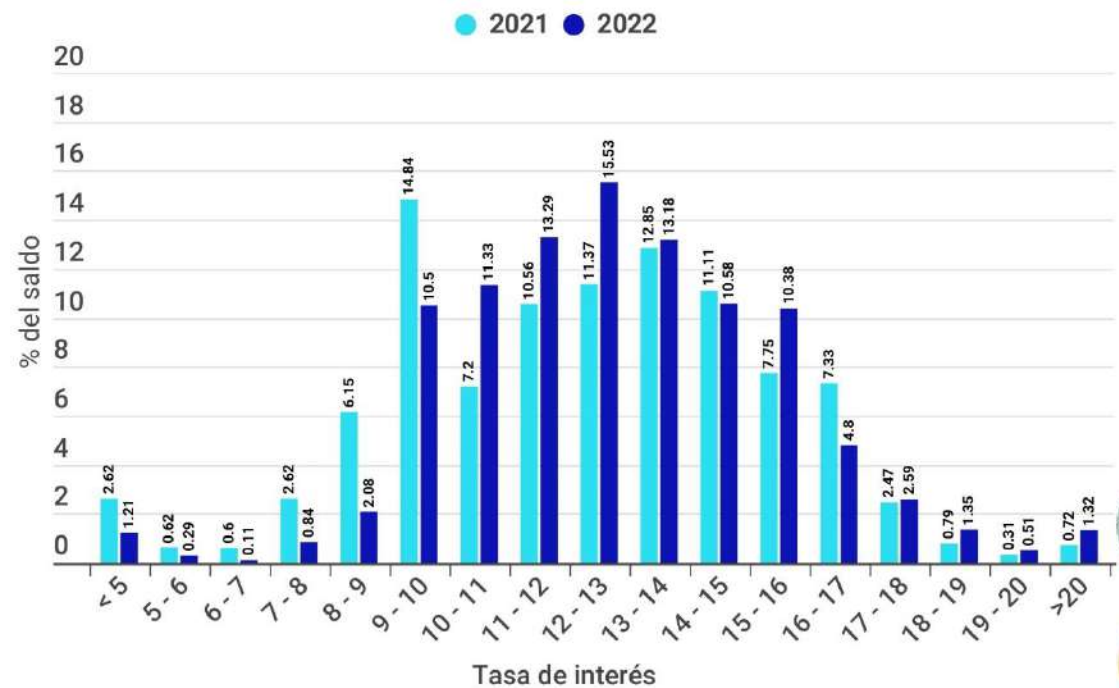


Fuente: Elaborado por AMDA con datos de Banco de México.

Comparativo de tasa promedio ponderada por saldo para los distintos tipos de crédito



Distribución del saldo del crédito automotriz por tasa de interés



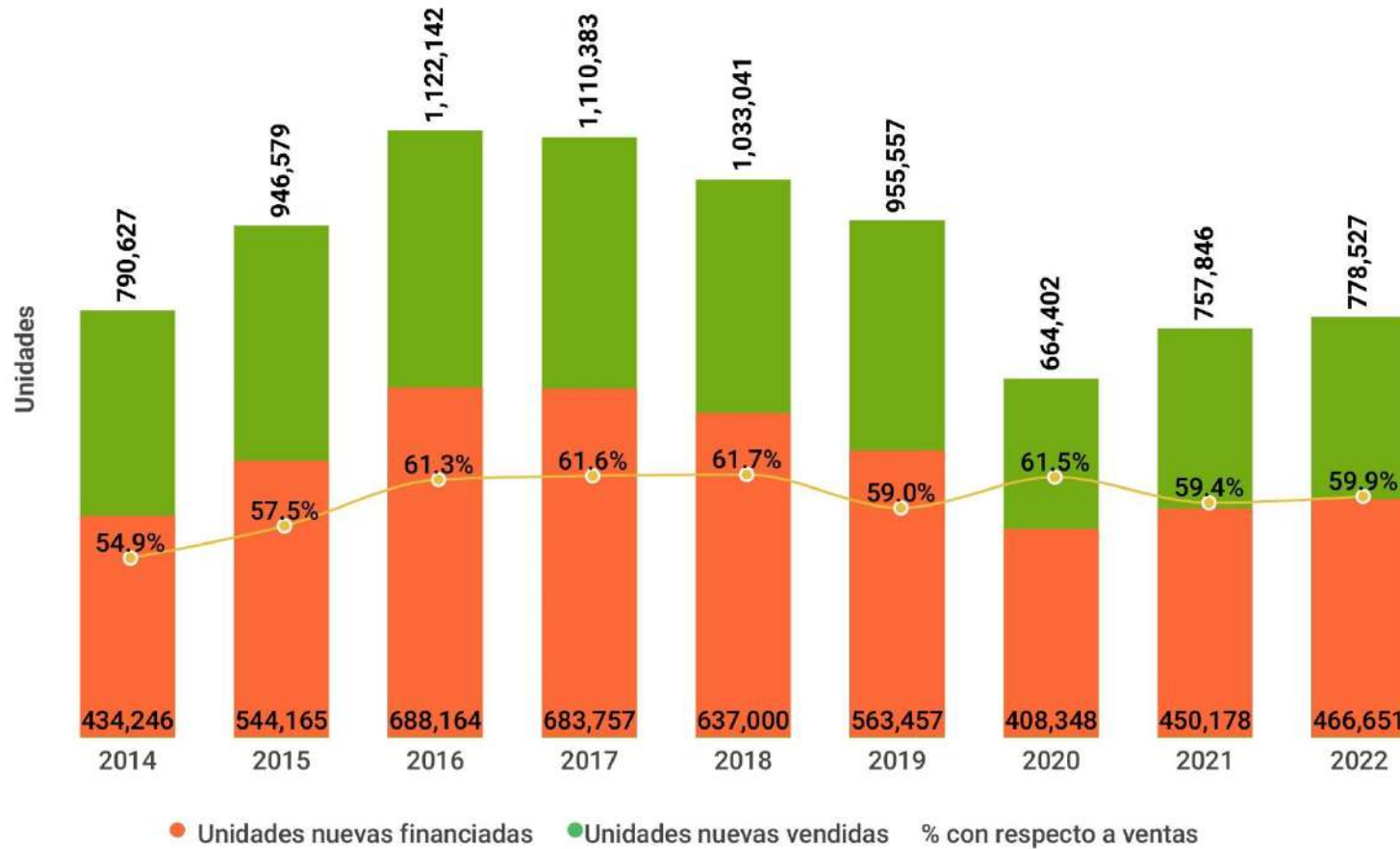
- La tasa promedio ponderada de los créditos automotrices es 3 veces menor a la tasa de tarjetas de crédito, dos veces menor a la tasa de créditos de nómina y cuatro veces menor que la tasa de créditos personales y microcréditos.
- El 84.8% de la cartera automotriz al tercer bimestre 2022, oscila en un rango de tasas de 9% al 16%; en contraste en similar periodo de 2021 el 75.7% de la cartera automotriz oscilaba en dicho rango de tasas.

Fuente: Banco de México
Información al 3º bimestre de 2022.

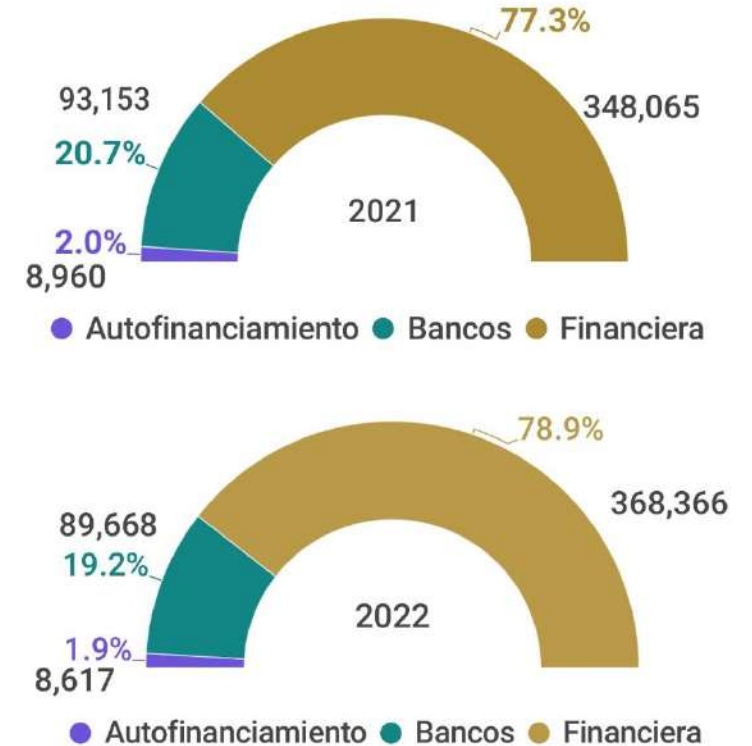
*Tarjetas de crédito refiere información de cierre 2021.



En enero-septiembre de 2022 se registraron 466 mil 651 colocaciones de vehículos ligeros nuevos, lo que representa un avance de 3.7% con respecto a 2021, esto equivale a 16 mil 473 unidades adicionales.



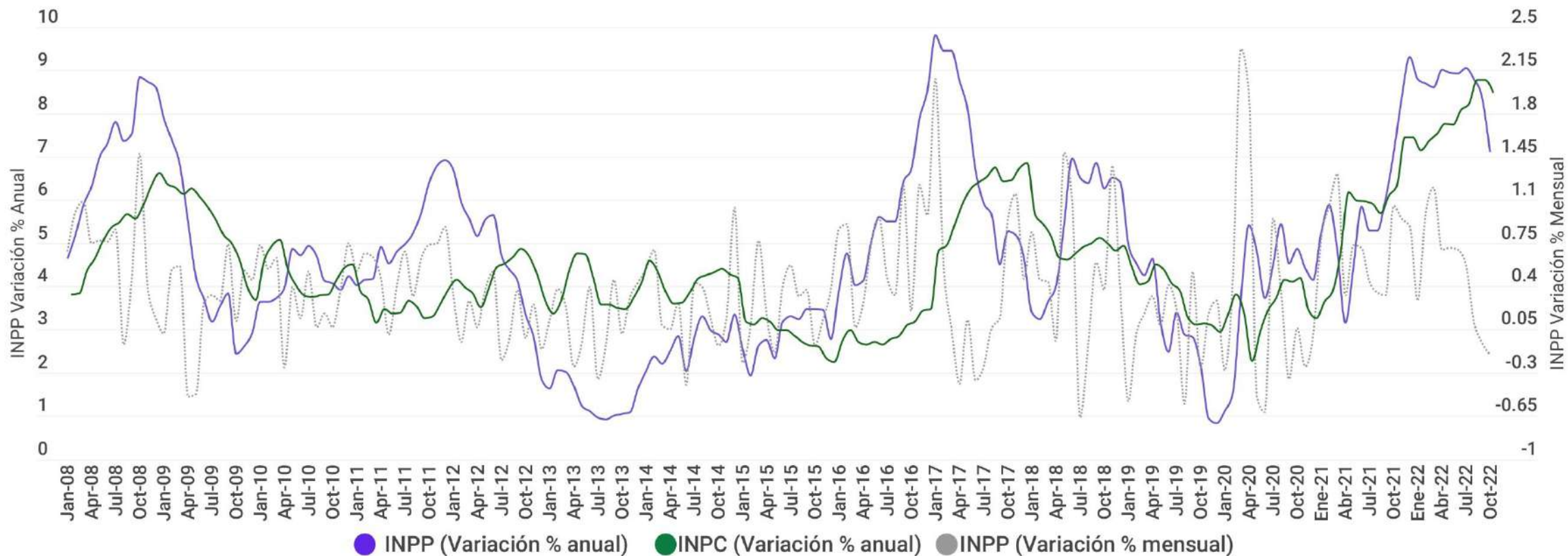
Participación en el total de unidades financiadas:



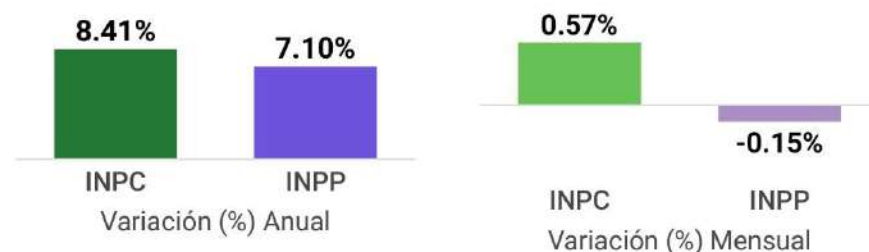
Fuente: AMDA con información de JATO Dynamics. All rights reserved © JATO Dynamics 2022. Autofinanciamiento refiere adjudicaciones.

*Nota: Incluye información de la mayoría de las instituciones crediticias, por lo tanto es un indicador de tendencia.



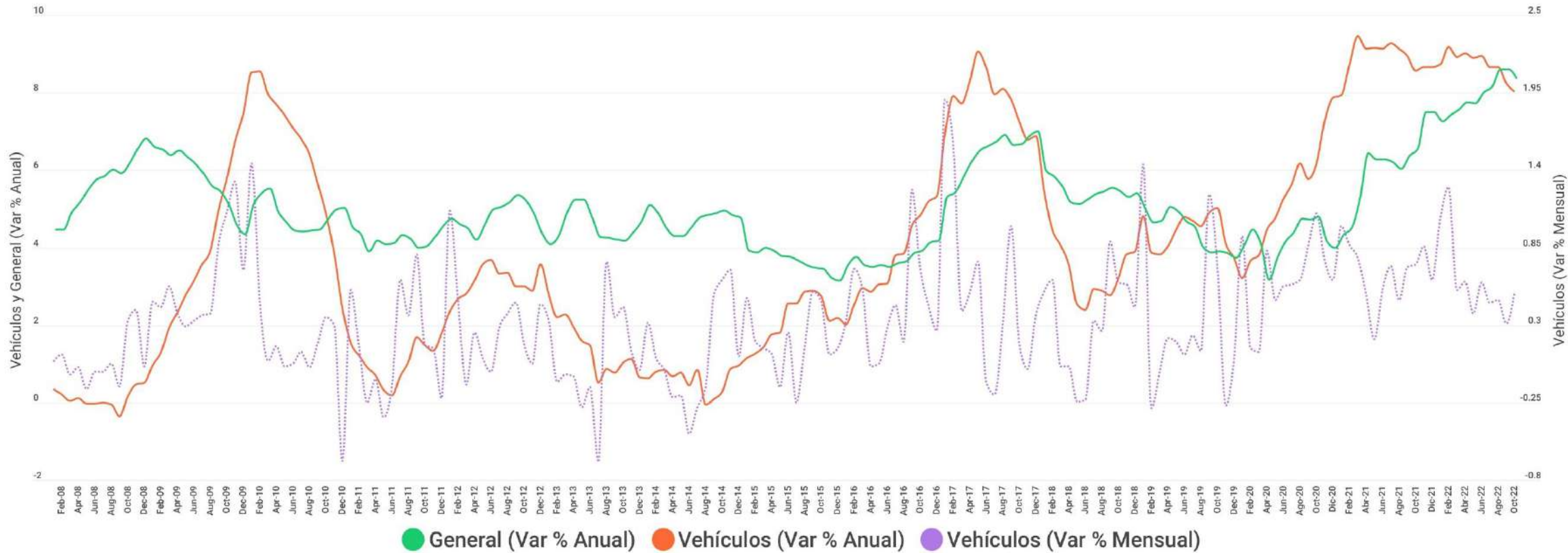


La variación anual del Índice Nacional Precios al Productor en octubre fue menor a la variación del Índice Nacional de Precios al Consumidor, con un nivel menor al reportado el mes anterior (8.37%).



Fuente: Elaborado por AMDA con datos de INEGI. INPP excluyendo petróleo por sector y subsector de actividad económica de origen(base 2018=100)





La inflación general al mes de octubre de 2022 fue superior a la inflación de vehículos.

La variación anual de precios en vehículos fue menor con respecto al dato del mes anterior (8.23%).

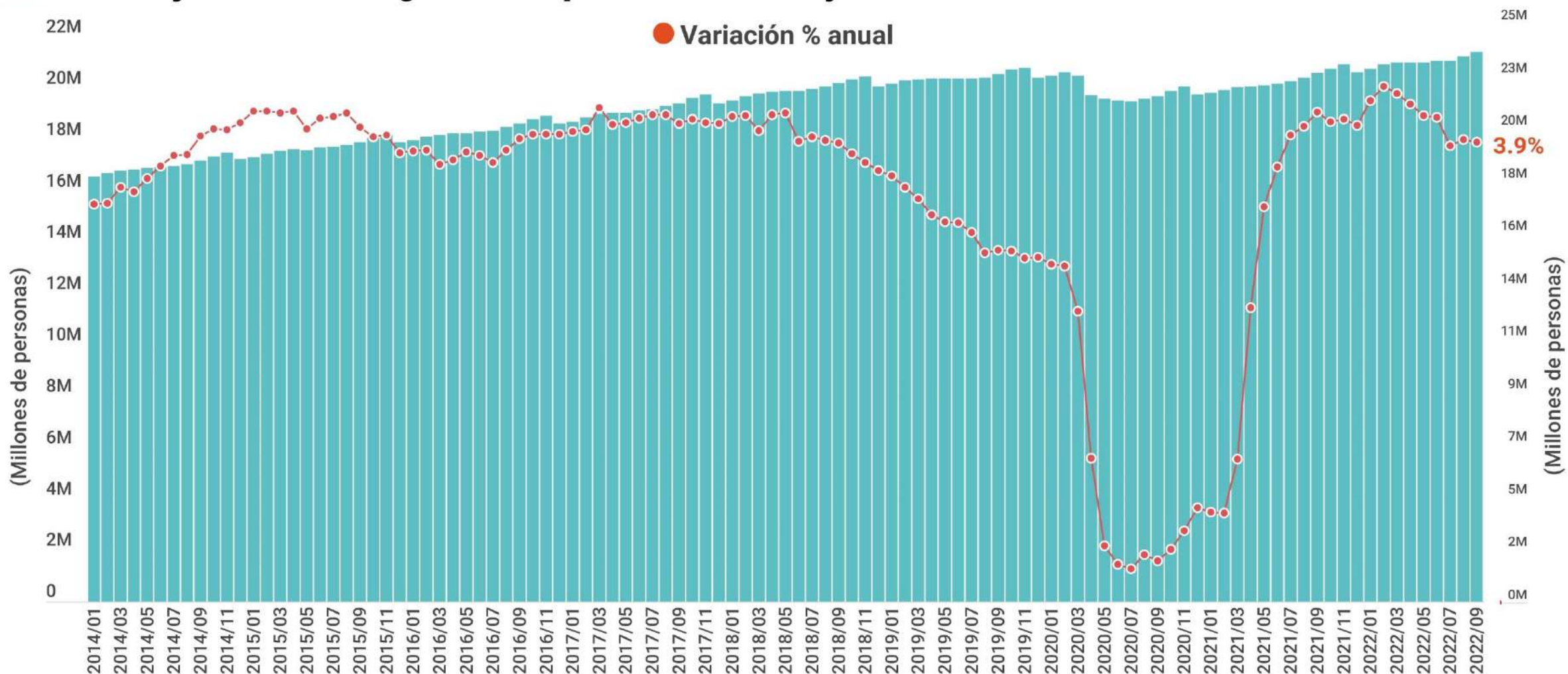


Fuente: Elaborado por AMDA con información de INEGI. *Dato de vehículos se refiere a la adquisición de vehículos Año base 2018=100





Trabajadores asegurados permanentes y eventuales



Total Septiembre 2022: 21,409,358 personas
Diferencia Vs Septiembre 2021: +814,439 personas
Diferencia Vs Septiembre 2019: +841,932 personas

Septiembre 2022 Vs Septiembre 2021 → 3.95%
Septiembre 2022 Vs Agosto 2022 → 0.81%



Vehículos ligeros usados importados

	Septiembre		Variación	
	2022	2021	Unidades	%
Usados importados	13,883	15,840	-1,957	-12.4%

	Acumulado Septiembre		Variación	
	2022	2021	Unidades	%
Usados importados	151,416	122,342	29,074	23.8%

2005	2006	2007	2008	2009	2010	2011	2012	2013	2014	2015	2016	2017	2018	2019	2020	2021	2022
Mercado interno (enero-septiembre)																	
794,215	799,691	778,685	762,382	530,168	565,795	631,340	701,906	756,592	790,627	946,579	1,122,142	1,110,383	1,033,041	955,557	664,402	757,846	778,527
Usados importados (enero-septiembre)																	
293,224	1,197,707	854,614	785,890	169,320	310,305	472,951	309,734	465,616	373,792	127,161	117,215	87,197	102,767	114,473	87,010	122,342	151,416
% de usados importados en mercado interno																	
36.9%	149.8%	109.8%	103.1%	31.9%	54.8%	74.9%	44.1%	61.5%	47.3%	13.4%	10.4%	7.9%	9.9%	12.0%	13.1%	16.1%	19.4%

Al mes de septiembre de 2022, la importación de vehículos usados fue de 151 mil 416 unidades, lo que equivale al 19.4% del total de ventas de vehículos nuevos. La importación incrementó 23.8% respecto a similar periodo de 2021, lo que representó 29 mil 74 unidades adicionales.

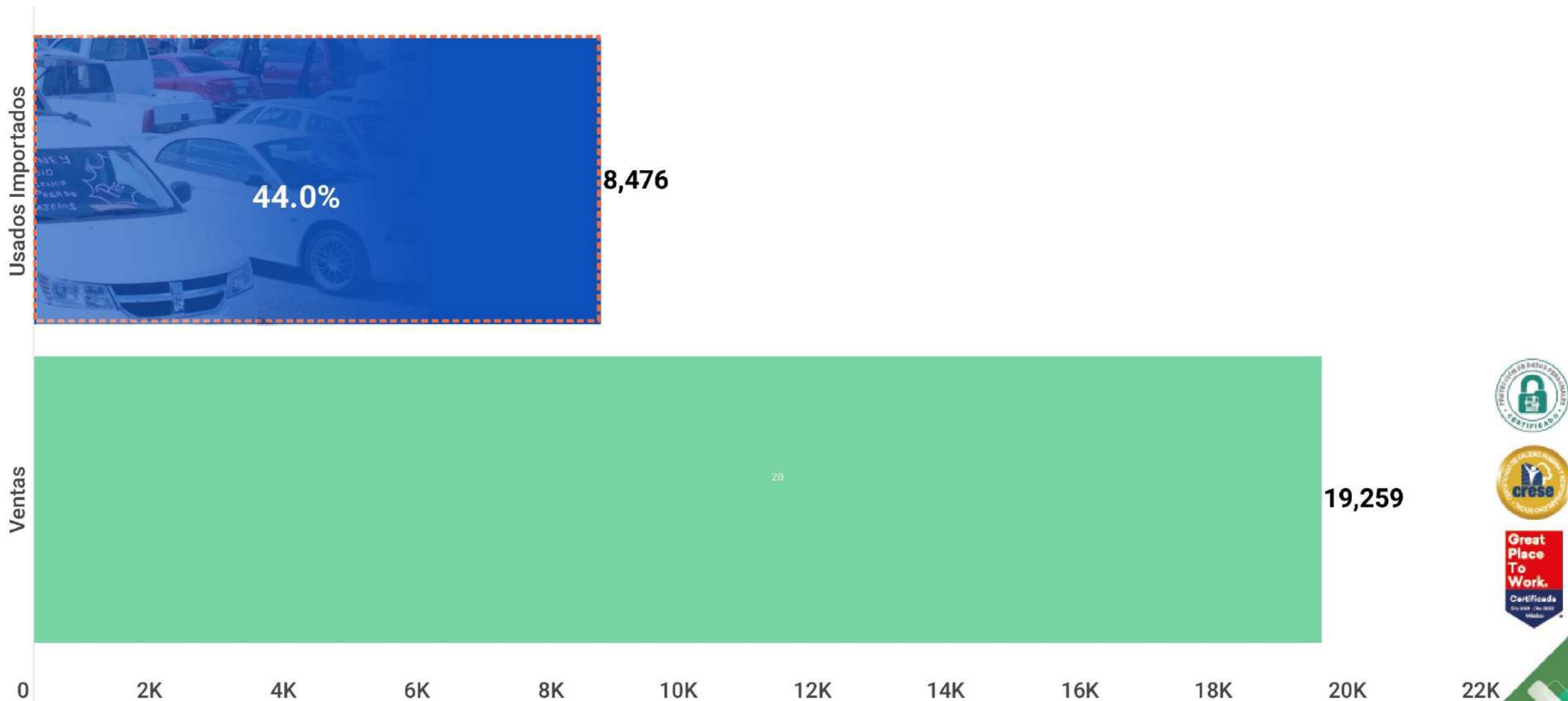


Fuentes: Administración General de Aduanas. SCHP.



Usados importados y comercialización de unidades nuevas de octubre de 2005 a septiembre 2022

Miles de unidades



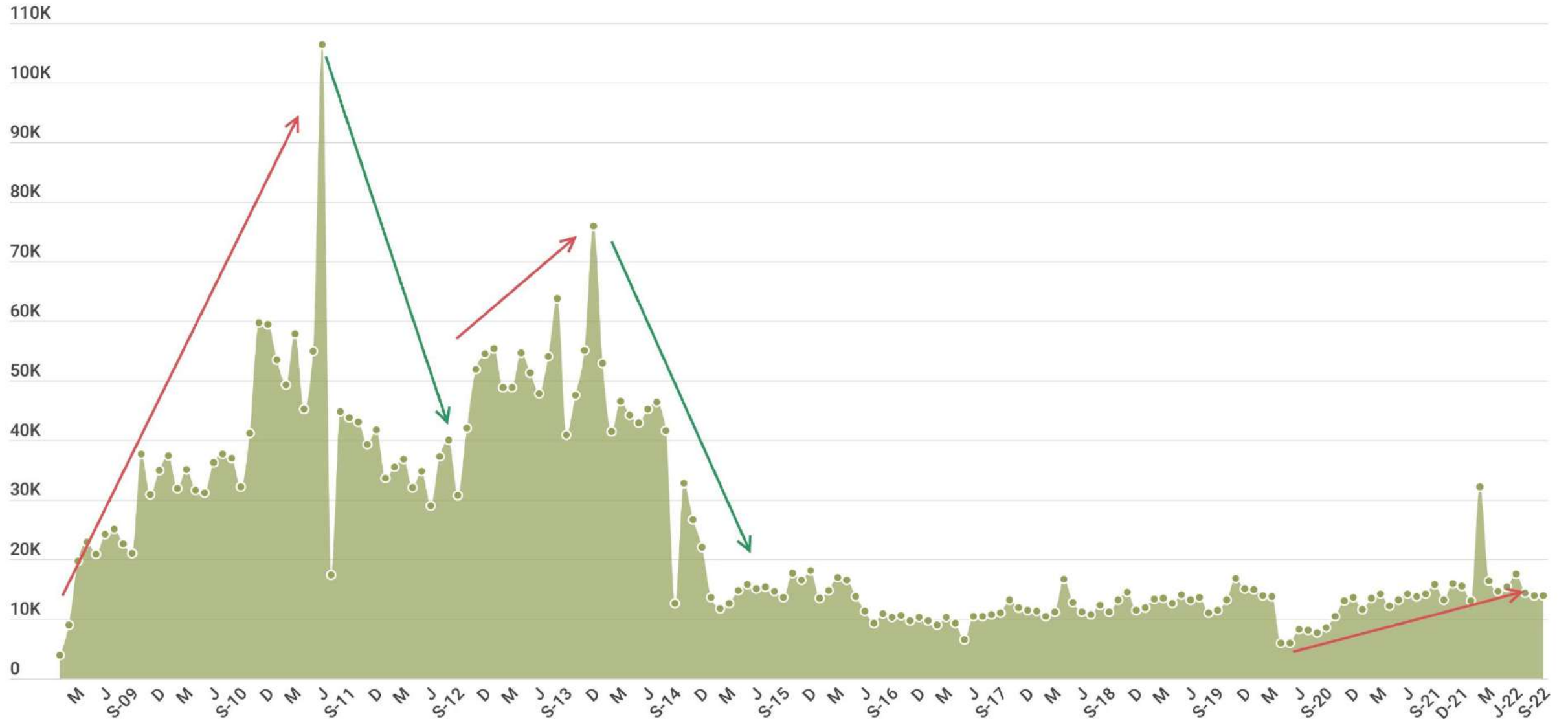
Fuente: Administración General de Aduanas. SHCP.





Volumen mensual de unidades usadas importadas

2009 a 2022



Fuente: Administración General de Aduanas. SHCP. *Cifras a partir de febrero 2022 en revisión.



Comercialización mensual de vehículos ligeros 2005 a 2022

Unidades y Variación porcentual anual

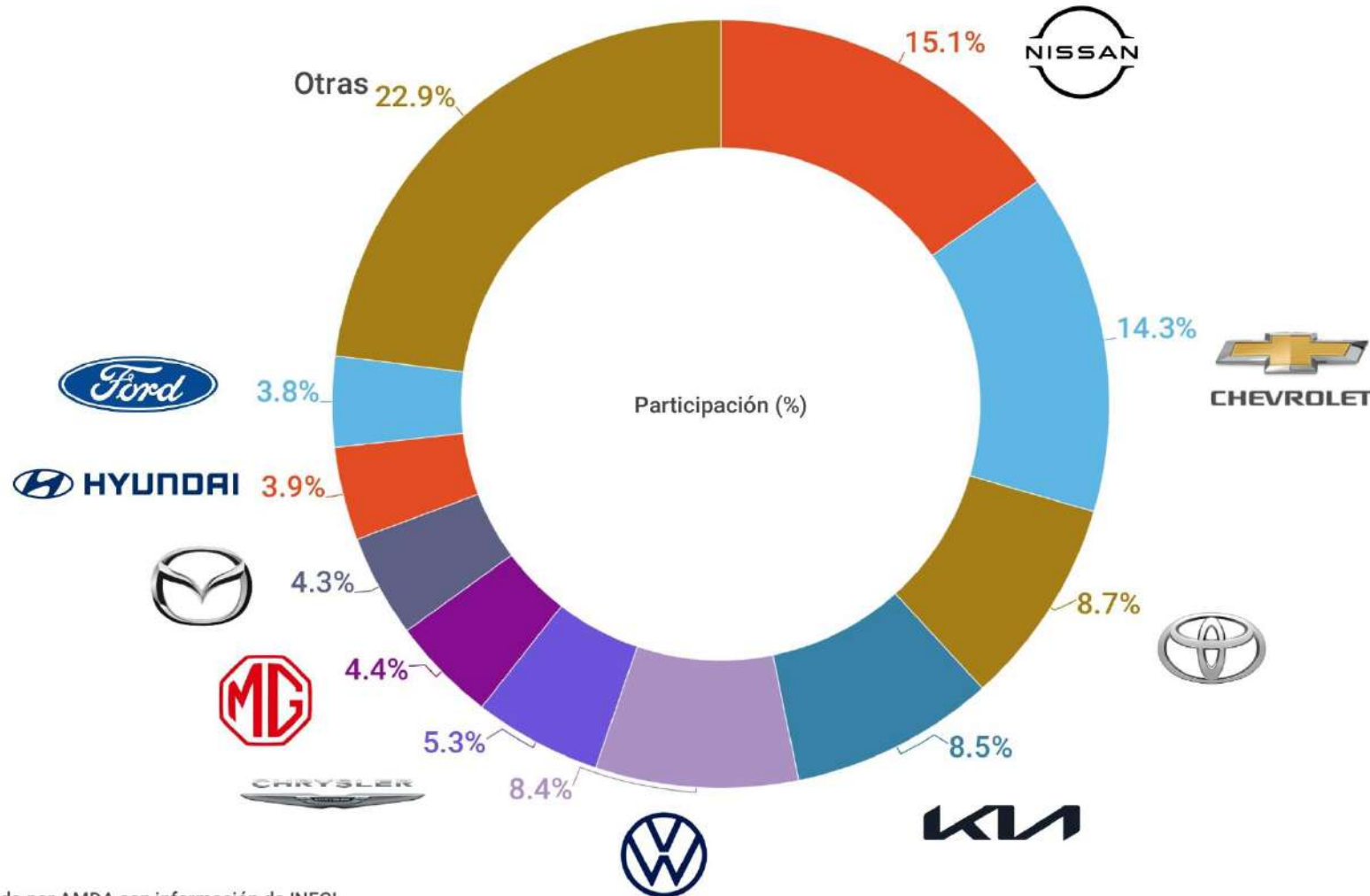
Año	Enero	Febrero	Marzo	Abril	Mayo	Junio	Julio	Agosto	Septiembre	Octubre	Noviembre	Diciembre	Total anual
2005	93,299 7.1%	89,444 5.5%	89,483 -5.2%	86,426 7.7%	83,962 1.8%	84,897 5.0%	85,000 0.6%	90,626 9.4%	91,078 12.1%	89,999 -1.5%	100,755 1.4%	146,799 0.1%	1,131,768 3.3%
2006	96,227 3.1%	89,079 -0.4%	96,871 8.3%	77,879 -9.9%	86,462 3.0%	87,084 2.6%	83,069 -2.3%	90,937 0.3%	92,083 1.1%	97,469 8.3%	102,201 1.4%	140,375 -4.4%	1,139,736 0.7%
2007	97,675 1.5%	86,060 -3.4%	96,487 -0.4%	75,020 -3.7%	84,756 -2.0%	80,462 -7.6%	83,105 0.0%	88,573 -2.6%	86,547 -6.0%	97,182 -0.3%	97,694 -4.4%	126,329 -10.0%	1,099,890 -3.5%
2008	96,846 -0.8%	86,997 1.1%	80,119 -17.0%	83,106 10.8%	85,827 1.3%	81,424 1.2%	85,324 2.7%	86,119 -2.8%	76,620 -11.5%	83,307 -14.3%	78,555 -19.6%	101,300 -19.8%	1,025,544 -6.8%
2009	69,664 -28.1%	61,579 -29.2%	64,242 -19.8%	51,395 -38.2%	53,440 -37.7%	55,974 -3.3%	56,443 -33.8%	58,926 -31.6%	58,505 -23.6%	67,882 -18.5%	64,914 -17.4%	91,961 -9.2%	754,925 -26.4%
2010	64,064 -8.0%	59,518 -3.3%	65,414 1.8%	60,432 17.6%	61,632 15.3%	59,910 7.0%	61,960 9.8%	66,931 13.6%	65,934 12.7%	74,095 9.2%	75,582 16.4%	104,941 14.1%	820,413 8.7%
2011	68,767 7.3%	66,990 12.6%	75,125 14.8%	65,246 8.0%	68,634 11.4%	68,366 14.1%	68,533 10.6%	75,681 13.1%	73,998 12.2%	75,748 2.2%	83,107 10.0%	115,698 10.3%	905,893 10.4%
2012	75,297 9.5%	74,704 11.5%	83,574 11.2%	69,890 7.1%	80,268 17.0%	78,508 14.8%	76,378 11.4%	83,326 10.1%	79,961 8.1%	83,172 8.7%	91,966 9.5%	110,998 -4.8%	988,042 8.8%
2013	84,403 12.1%	80,285 7.55%	82,860 -0.9%	83,647 19.7%	87,638 9.2%	83,858 6.8%	86,760 13.6%	88,586 6.3%	78,555 -1.8%	88,416 6.3%	100,571 9.4%	119,519 7.7%	1,065,098 7.8%
2014	85,614 1.4%	80,037 -0.3%	85,767 3.5%	76,941 -8.0%	88,388 0.9%	84,207 0.4%	96,366 11.1%	103,994 17.4%	89,313 13.7%	101,090 14.3%	111,837 11.2%	133,411 11.6%	1,136,965 6.7%
2015	103,805 21.2%	97,659 22.0%	105,034 22.5%	94,953 23.4%	102,156 15.6%	107,097 27.2%	111,863 16.1%	112,307 8.0%	111,705 25.1%	120,214 18.9%	126,750 13.3%	160,901 20.6%	1,354,444 19.1%
2016	119,833 15.4%	111,126 13.8%	117,252 11.6%	118,754 25.1%	121,879 19.3%	134,913 25.9%	132,109 18.1%	134,388 19.7%	131,888 18.1%	137,503 14.4%	154,779 22.1%	192,741 19.8%	1,607,165 18.7%
2017	123,447 3.0%	118,193 6.4%	137,245 17.1%	114,938 -3.2%	123,429 1.3%	127,752 -5.3%	122,678 -7.1%	125,985 -6.3%	116,716 -11.5%	123,602 -10.1%	141,724 -8.4%	159,234 -17.4%	1,534,943 -4.5%
2018	109,445 -11.3%	109,846 -7.1%	119,127 -13.2%	109,748 -4.5%	115,155 -6.7%	120,298 -5.8%	115,047 -6.2%	119,487 -5.2%	114,888 -1.6%	117,602 -4.9%	134,143 -5.3%	142,300 -10.6%	1,427,086 -7.0%
2019	111,514 1.9%	104,009 -5.3%	117,529 -1.3%	98,366 -10.4%	102,422 -11.1%	106,782 -11.2%	106,104 -7.8%	108,074 -9.6%	100,757 -12.3%	107,110 -8.9%	124,804 -7.0%	130,460 -8.3%	1,317,931 -7.6%
2020	104,852 -6.0%	104,338 0.3%	87,541 -25.5%	34,927 -64.5%	42,034 -59.0%	62,861 -41.1%	72,921 -31.3%	77,120 -28.6%	77,808 -22.8%	84,351 -21.2%	95,707 -23.3%	105,603 -19.1%	950,063 -27.9%
2021	81,657 -22.1%	82,863 -20.6%	96,319 10.0%	84,287 141.3%	86,710 106.3%	88,688 41.1%	82,157 12.7%	78,235 1.4%	76,930 -1.1%	76,640 -9.1%	82,829 -13.5%	97,420 -7.8%	1,014,735 6.8%
2022	78,585 -3.8%	79,598 -3.9%	95,199 -1.2%	83,459 -1.0%	91,215 5.2%	90,368 1.9%	83,137 1.2%	91,124 16.5%	85,842 11.6%	91,101 18.9%			

Fuente: Elaborado por AMDA con información de INEGI

Top 10 por marcas en la comercialización de vehículos ligeros

Enero-Octubre de 2022

Participación de las marcas con mayor volumen



Estas diez marcas comercializan el 76.8% del total de vehículos vendidos en México en el periodo de referencia.

Fuente: Elaborado por AMDA con información de INEGI.
 Nota: Chrysler integra marcas Dodge, Ram, Jeep.





Comercialización de vehículos ligeros por marca

	Octubre 2021	% del total	Octubre 2022	% del total	Variación		Contribución a la variación 2022
					Absoluta	Relativa	
GENERAL MOTORS	7,065	9.2%	13,408	14.7%	6,343	89.8%	8.28%
CHEVROLET	6,498	8.5%	12,822	14.1%	6,324	97.3%	8.25%
GMC	300	0.4%	249	0.3%	-51	-17.0%	-0.07%
BUICK	169	0.2%	171	0.2%	2	1.2%	0.00%
CADILLAC	98	0.1%	166	0.2%	68	69.4%	0.09%
GRUPO NISSAN	15,441	20.1%	10,977	12.0%	-4,464	-28.9%	-5.82%
NISSAN	15,391	20.1%	10,866	11.9%	-4,525	-29.4%	-5.90%
INFINITI	50	0.1%	111	0.1%	61	122.0%	0.08%
STELLANTIS	5,274	6.9%	8,259	9.1%	2,985	56.6%	3.89%
CHRYSLER	3,986	5.2%	6,877	7.5%	2,891	72.5%	3.77%
PEUGEOT	988	1.3%	713	0.8%	-255	-26.3%	-0.33%
FIAT	312	0.4%	660	0.7%	348	111.5%	0.45%
ALFA ROMEO	8	0.0%	9	0.0%	1	12.5%	0.00%
KIA	7,039	9.2%	7,406	8.1%	367	5.2%	0.48%
TOYOTA	5,157	6.7%	7,319	8.0%	2,162	41.9%	2.82%
GRUPO VOLKSWAGEN	10,418	13.6%	6,726	7.4%	-3,692	-35.4%	-4.82%
VOLKSWAGEN	8,312	10.8%	4,778	5.2%	-3,534	-42.5%	-4.61%
SEAT	1,648	2.2%	1,210	1.3%	-438	-26.6%	-0.57%
AUDI	404	0.5%	592	0.6%	188	46.5%	0.25%
PORSCHE	51	0.1%	145	0.2%	94	184.3%	0.12%
BENTLEY	3	0.0%	1	0.0%	-2	-67%	0.00%
MAZDA	4,416	5.8%	5,623	6.2%	1,207	27.3%	1.57%
MG MOTOR	2,199	2.9%	4,788	5.3%	2,589	117.7%	3.38%
RENAULT	1,840	2.4%	4,435	4.9%	2,595	141.0%	3.39%
GRUPO HONDA	3,314	4.3%	4,199	4.6%	885	26.7%	1.155%
HONDA	3,263	4.3%	4,113	4.5%	850	26.0%	1.11%
ACURA	51	0.1%	86	0.1%	35	68.6%	0.05%
HYUNDAI	2,195	2.9%	3,947	4.3%	1,752	79.8%	2.29%
GRUPO FORD	3,784	4.9%	3,627	4.0%	-157	-4.1%	-0.20%
FORD	3,664	4.8%	3,520	3.9%	-144	-3.9%	-0.19%
LINCOLN	120	0.2%	107	0.1%	-13	-10.8%	-0.02%
SUZUKI	2,380	3.1%	2,812	3.1%	432	18.2%	0.56%
MITSUBISHI	1,631	2.1%	1,665	1.8%	34	2.1%	0.04%
JAC	803	1.0%	1,613	1.8%	810	100.9%	1.06%
MERCEDES BENZ	1,602	2.1%	1,368	1.5%	-234	-14.6%	-0.31%
GRUPO BMW	1,422	1.9%	1,150	1.3%	-272	-19.1%	-0.35%
BMW	1,131	1.5%	905	1.0%	-226	-20.0%	-0.29%
MINI	291	0.4%	245	0.3%	-46	-15.8%	-0.06%
MOTORNATION	205	0.3%	771	0.8%	566	276.1%	0.74%
VOLVO	274	0.4%	336	0.4%	62	22.6%	0.08%
SUBARU	71	0.1%	250	0.3%	179	252.1%	0.23%
LEXUS	-	0.0%	183	0.2%	183	-	-
ISUZU	27	0.0%	117	0.1%	90	333.3%	0.12%
LAND ROVER	78	0.1%	109	0.1%	31	39.7%	0.04%
JAGUAR	5	0.01%	13	0.01%	8	160.0%	0.01%
Total	76,640	100.0%	91,101	100.0%	14,461	18.9%	18.9%

2021	2022		ENE-OCT 2021	% del total	ENE-OCT 2022	% del total	Diferencia en participación	Variación		Contribución a la variación 2022
								Absoluta	Relativa	
		GRUPO NISSAN	172,501	20.7%	132,417	15.2%	-5.44%	-40,084	-23.2%	-4.80%
1	1	NISSAN	171,960	20.6%	131,730	15.1%	-5.46%	-40,230	-23.4%	-4.82%
34	35	INFINITI	541	0.1%	687	0.1%	0.01%	146	27.0%	0.02%
		GENERAL MOTORS	106,115	12.7%	131,721	15.1%	2.43%	25,606	24.1%	3.07%
2	2	CHEVROLET	99,134	11.9%	124,520	14.3%	2.44%	25,386	25.6%	3.04%
22	23	GMC	4,401	0.5%	4,750	0.5%	0.02%	349	7.9%	0.04%
26	29	BUICK	1,516	0.2%	1,253	0.1%	-0.04%	-263	-17.3%	-0.03%
28	30	CADILLAC	1,064	0.1%	1,198	0.1%	0.01%	134	12.6%	0.02%
		GRUPO VOLKSWAGEN	110,270	13.2%	92,503	10.6%	-2.58%	-17,767	-16.1%	-2.13%
3	5	VOLKSWAGEN	82,987	9.9%	73,291	8.4%	-1.52%	-9,696	-11.7%	-1.16%
13	17	SEAT	17,904	2.1%	10,115	1.2%	-0.98%	-7,789	-43.5%	-0.93%
19	19	AUDI	8,359	1.0%	7,978	0.9%	-0.08%	-381	-4.6%	-0.05%
29	32	PORSCHE	1,006	0.1%	1,106	0.1%	0.01%	100	9.9%	0.01%
37	38	BENTLEY	14	0.0%	13	0.0%	0.00%	-1	-7.1%	-0.0001%
4	3	TOYOTA	73,114	8.8%	76,020	8.7%	-0.02%	2,906	4.0%	0.35%
5	4	KIA	68,738	8.2%	73,986	8.5%	0.27%	5,248	7.6%	0.63%
		STELLANTIS	55,621	6.7%	58,651	6.7%	0.08%	3,030	5.4%	0.36%
6	6	CHRYSLER	38,797	4.6%	46,078	5.3%	0.65%	7,281	18.8%	0.87%
18	20	PEUGEOT	9,731	1.2%	6,656	0.8%	-0.40%	-3,075	-31.6%	-0.37%
20	21	FIAT	6,970	0.8%	5,817	0.7%	-0.17%	-1,153	-16.5%	-0.14%
35	36	ALFA ROMEO	123	0.0%	100	0.0%	0.00%	-23	-18.7%	-0.003%
15	7	MG MOTOR	11,813	1.4%	37,992	4.4%	2.95%	26,179	221.6%	3.14%
7	8	MAZDA	37,380	4.5%	36,967	4.3%	-0.23%	-413	-1.1%	-0.05%
		GRUPO FORD	31,774	3.8%	34,134	3.9%	0.12%	2,360	7.4%	0.28%
10	10	FORD	31,079	3.7%	33,020	3.8%	0.07%	1,941	6.2%	0.23%
33	31	LINCOLN	695	0.1%	1,114	0.1%	0.04%	419	60.3%	0.05%
9	9	HYUNDAI	31,112	3.7%	34,077	3.9%	0.19%	2,965	9.5%	0.36%
		GRUPO HONDA	36,072	4.3%	33,459	3.8%	-0.48%	-2,613	-7.2%	-0.31%
8	12	HONDA	35,289	4.2%	32,644	3.8%	-0.48%	-2,645	-7.5%	-0.32%
31	34	ACURA	783	0.1%	815	0.1%	0.00%	32	4.1%	0.004%
11	11	SUZUKI	25,925	3.1%	32,783	3.8%	0.66%	6,858	26.5%	0.82%
12	13	RENAULT	21,900	2.6%	27,656	3.2%	0.56%	5,756	26.3%	0.69%
14	14	MITSUBISHI	12,812	1.5%	15,877	1.8%	0.29%	3,065	23.9%	0.37%
		GRUPO BMW	14,154	1.7%	12,886	1.5%	-0.21%	-1,268	-9.0%	-0.15%
17	18	BMW	10,823	1.3%	9,888	1.1%	-0.16%	-935	-8.6%	-0.11%
23	25	MINI	3,331	0.4%	2,998	0.3%	-0.05%	-333	-10.0%	-0.04%
21	15	JAC	6,049	0.7%	12,832	1.5%	0.75%	6,783	112.1%	0.81%
16	16	MERCEDES BENZ	11,490	1.4%	12,267	1.4%	0.03%	777	6.8%	0.09%
27	22	MOTORNATION	1,496	0.2%	4,837	0.6%	0.38%	3,341	223.3%	0.40%
24	24	VOLVO	2,701	0.3%	3,378	0.4%	0.06%	677	25.1%	0.08%
25	26	SUBARU	1,684	0.2%	1,596	0.2%	-0.02%	-88	-5.2%	-0.01%
32	27	ISUZU	755	0.1%	1,311	0.2%	0.06%	556	73.6%	0.07%
38	28	LEXUS	-	0.0%	1,259	0.1%	0.14%	1,259	-	-
30	33	LAND ROVER	905	0.1%	937	0.1%	0.00%	32	3.5%	0.004%
36	37	JAGUAR	105	0.0%	82	0.0%	0.00%	-23	-21.9%	-0.003%
		TOTAL	834,486	100.0%	869,628	100.0%		35,142	4.2%	4.2%

Avance en ranking
Disminución en ranking

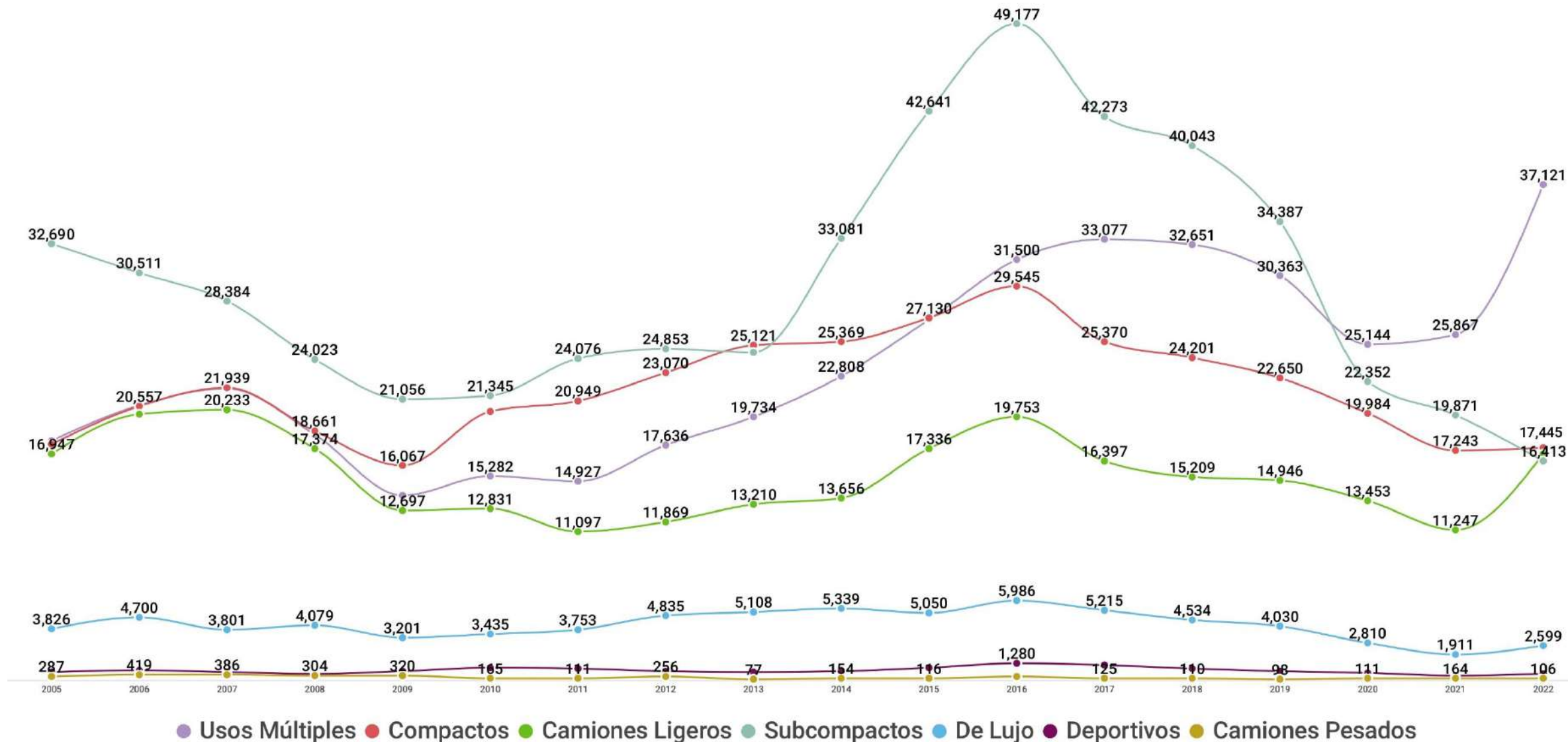
Fuente: INEGI





Vehículos comercializados en octubre de 2005 a 2022

(unidades)

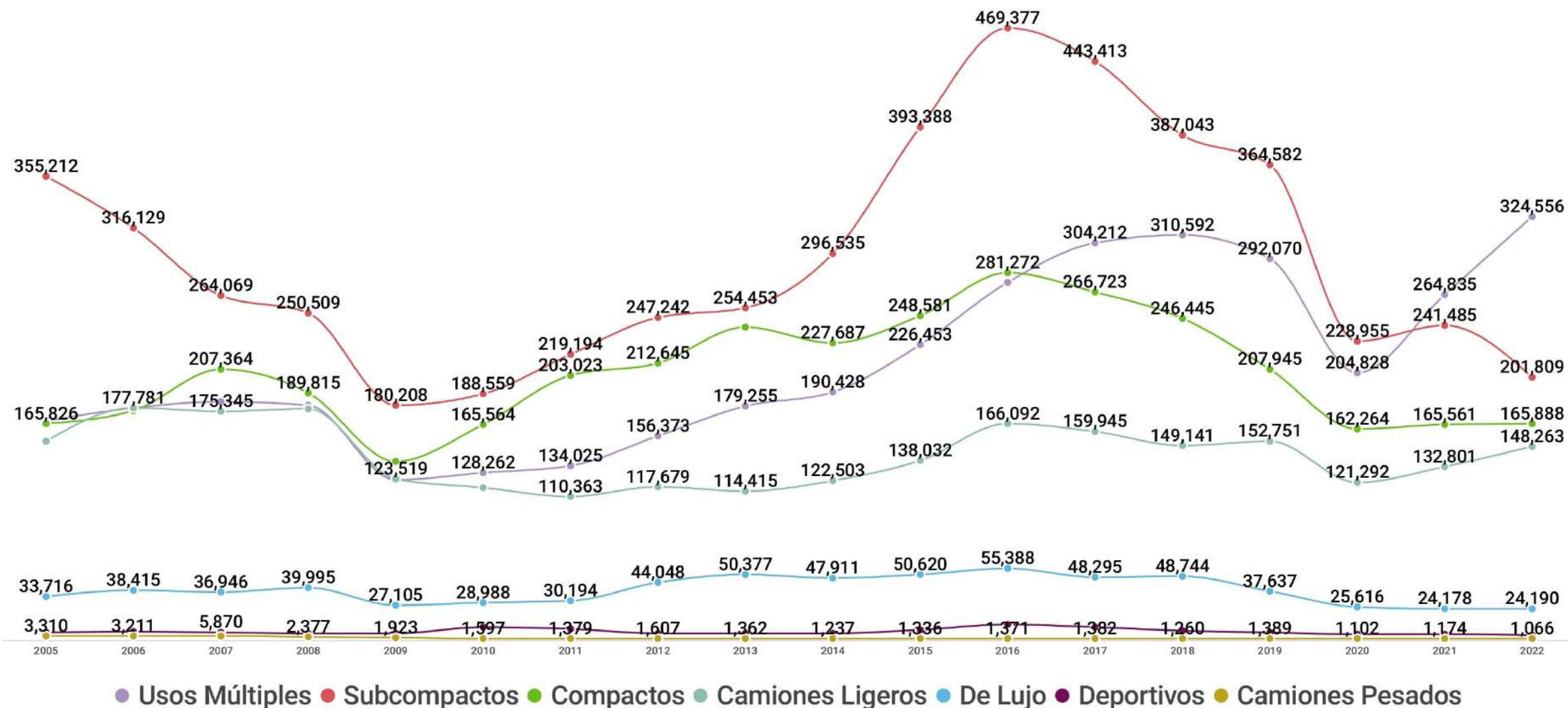


*Camiones pesados incluye: F450 yF550 .



Vehículos comercializados en enero-octubre de 2005 a 2022

(unidades)

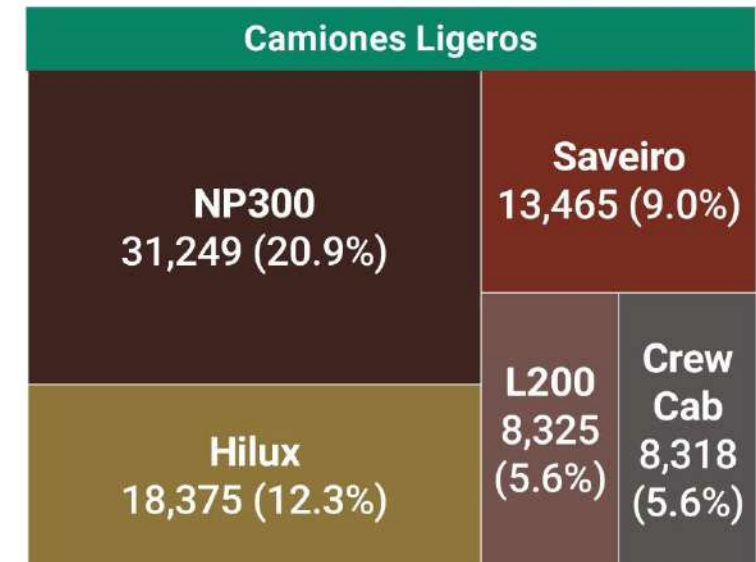
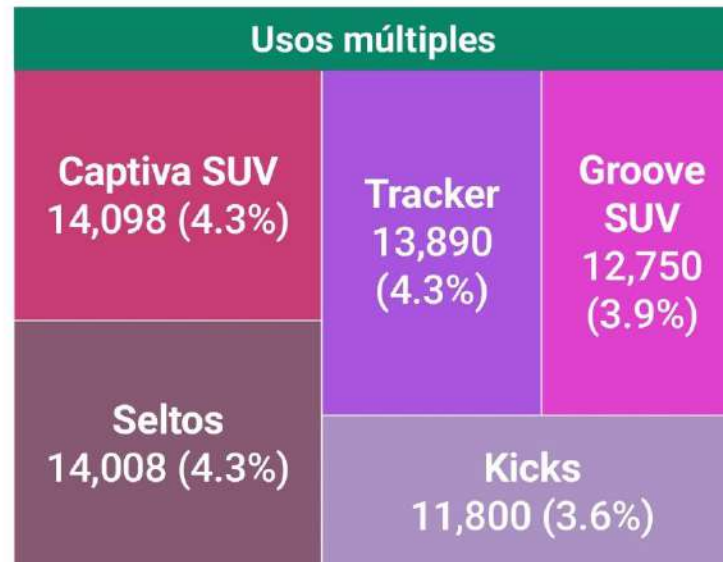
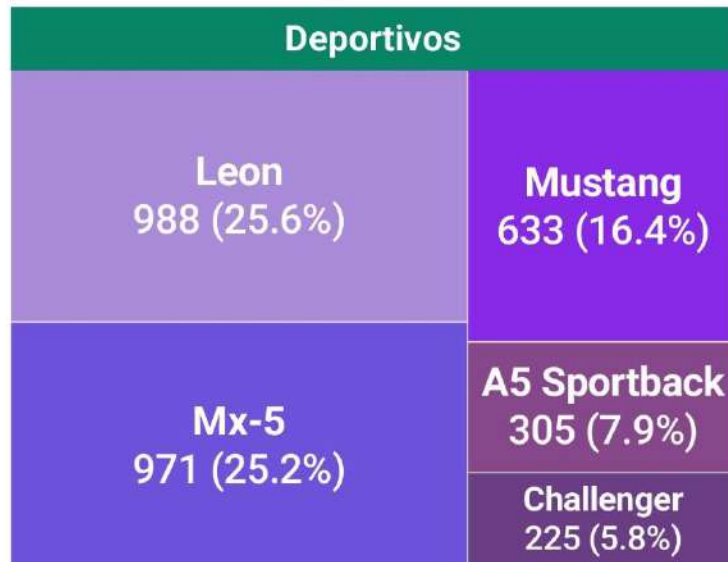
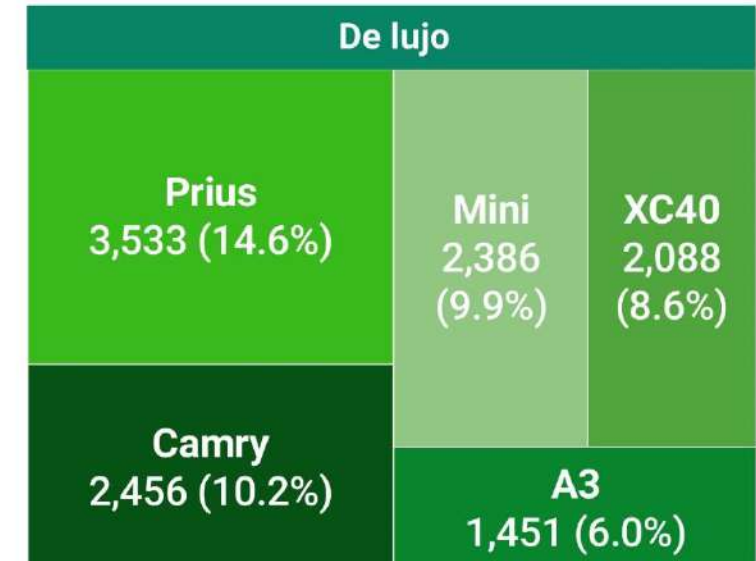
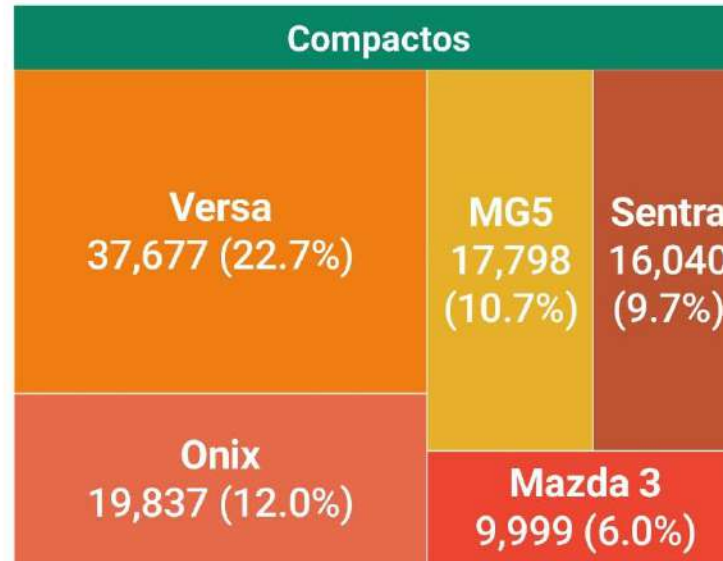
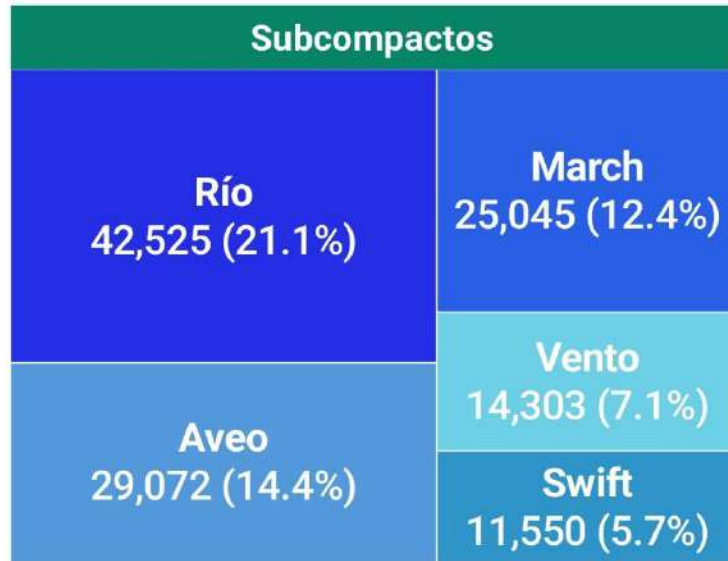


*Camiones pesados incluye: F450 yF550 .



Top 5 de Ventas por segmento: Enero-Octubre 2022

Unidades y Participación %

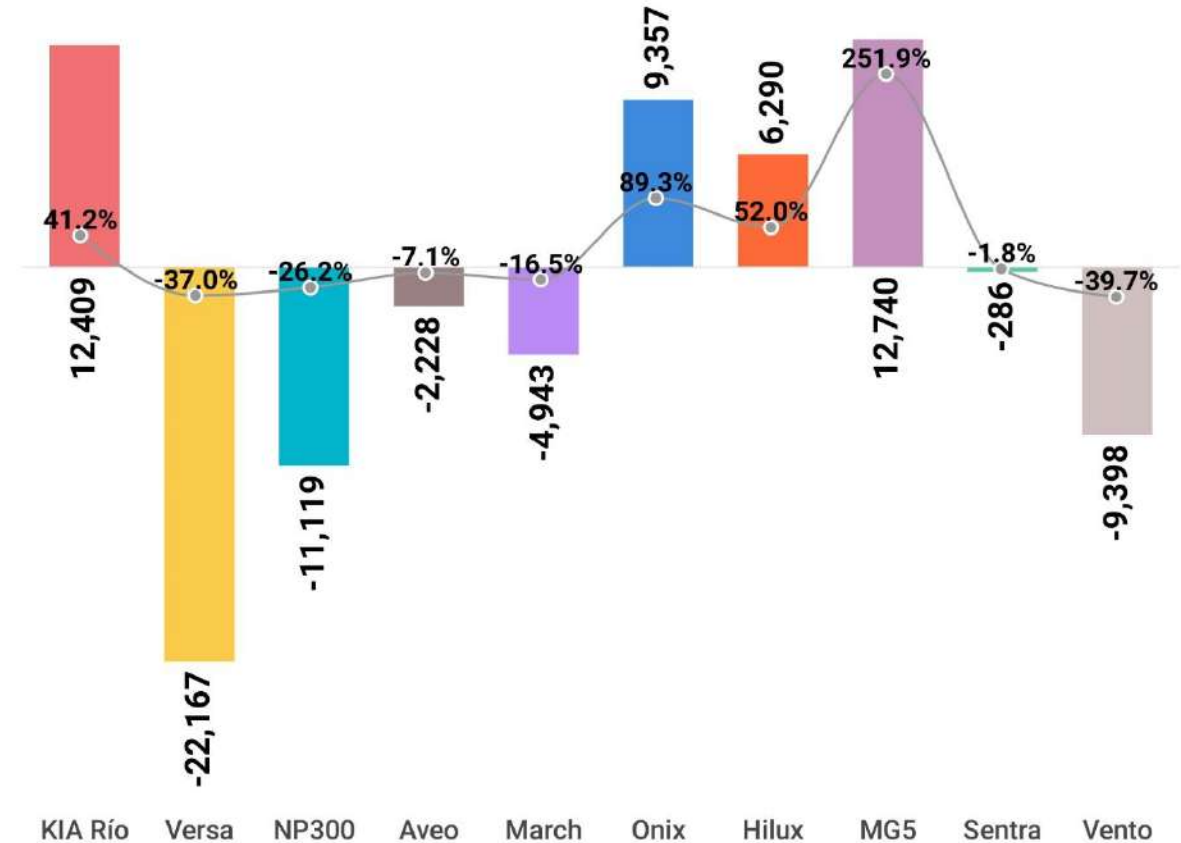


Fuente: Elaborado por AMDA con información de INEGI. No incluye camiones pesados (F450 y F550).



Los diez modelos más vendidos: Enero-October 2022

Diferencia Anual Absoluta (Unidades) y Relativa (Var. %)



Los diez modelos de mayor venta en el mercado mexicano al mes de octubre de 2022, acumularon 251 mil 921 unidades, lo que significa una cobertura de 29.0% del total de vehículos ligeros comercializados en el lapso de referencia. Nissan coloca cuatro de los diez modelos más vendidos en el país, Chevrolet dos, VW uno, Kia uno, Toyota uno y MG uno.

Fuente: Elaborado por AMDA con información de INEGI.

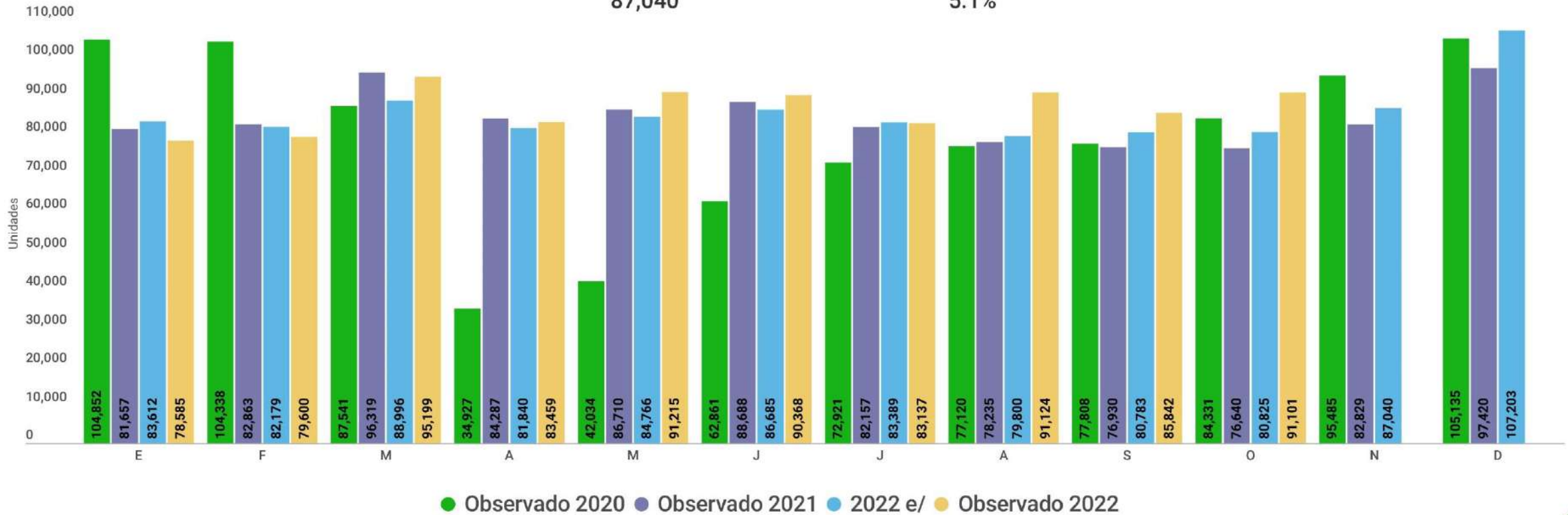


Pronóstico de vehículos ligeros 2022

El volumen de unidades comercializadas durante octubre de 2022 fue de 91 mil 101 unidades.

	Octubre 2022	Variación % Vs Observado	Anual 2022	Variación % Vs Observado 2021
Estimado	80,825	11%	1,063,873	4.8%

Pronóstico Noviembre 2022	Variación anual estimada
87,040	5.1%



Fuente: Elaborado por AMDA.

1/ Resultados de enero y febrero 2021 reflejan el impacto de paro de la operación en producción y semáforo epidemiológico en rojo en mercados relevantes para el mercado interno.

*Supuestos Estimación 2022 (Tasas anuales): PIB (1.9%), INPC (8%) y Financiamiento (1.5%).



México: Proyecciones de Producto Interno Bruto

Pronóstico de la Variación anual del PIB de México

(%)



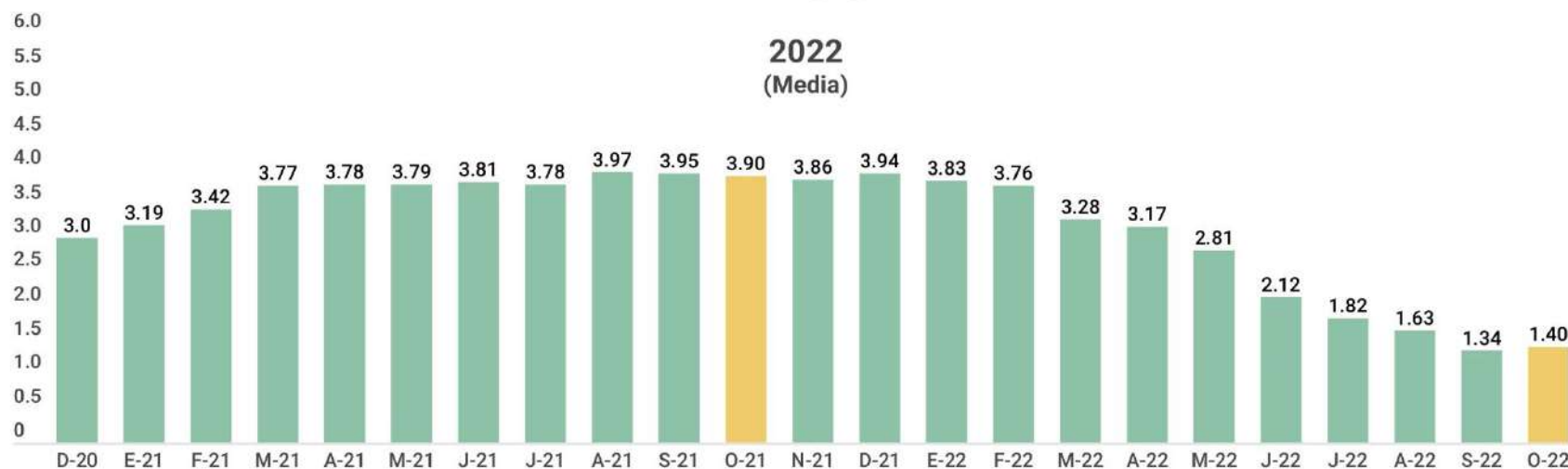
La expectativa de octubre para el crecimiento del PIB de México en 2022 es 0.11 puntos porcentuales mayor a la expectativa del mes anterior (septiembre 2022) y 0.78 puntos menor con respecto al mismo mes del año anterior (octubre 2021).

La expectativa de octubre 2022 para el crecimiento del PIB de México en 2023 es 0.18 puntos porcentuales menor a la expectativa del mes anterior (septiembre 2022) y 1.2 punto menos que la que se tenía el año anterior.

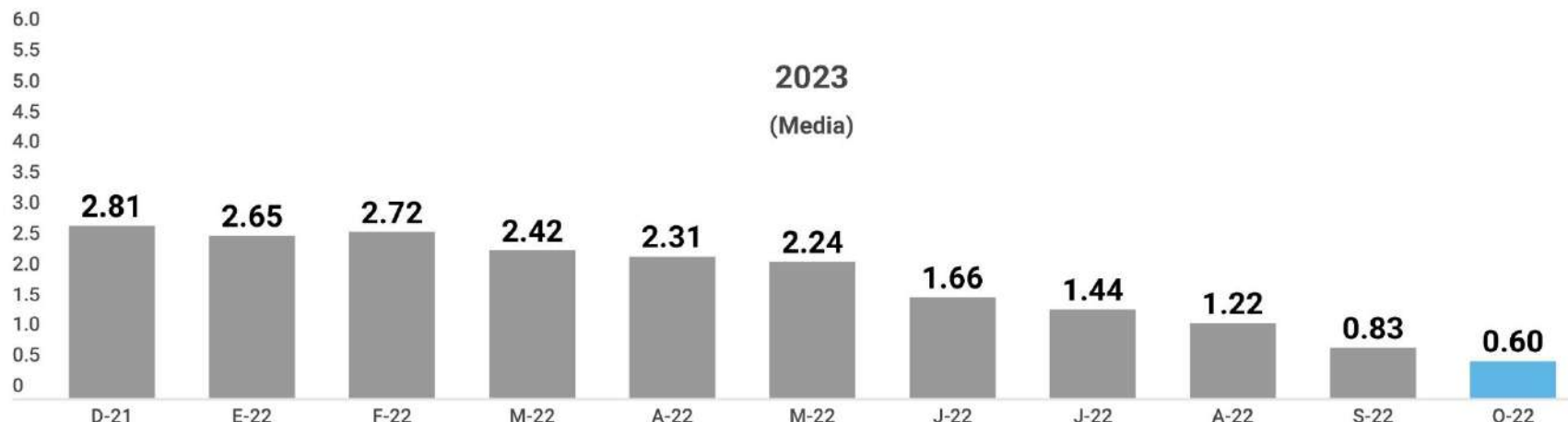
Estados Unidos: Proyecciones de Producto Interno Bruto

Pronóstico de la Variación anual del PIB de Estados Unidos

(%)



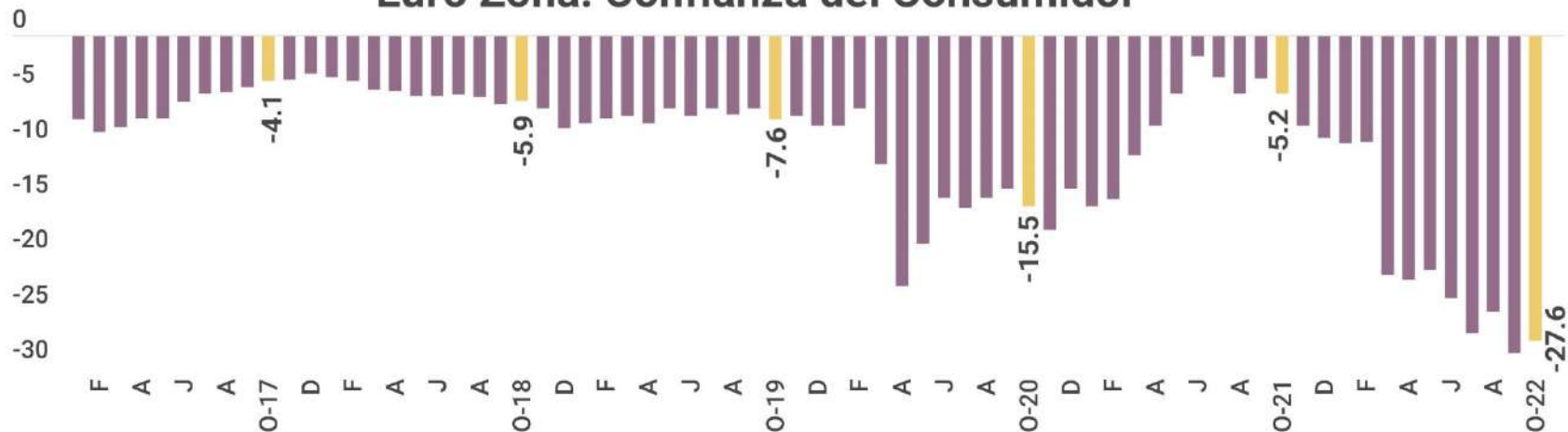
En octubre 2022 la expectativa de crecimiento anual del PIB estadounidense en 2022 aumentó 0.06 puntos porcentuales respecto al mes anterior, colocándose en 1.4%. En contraste, disminuyó 2.5 puntos respecto a la expectativa en octubre 2021.



En octubre 2022 la expectativa de crecimiento del PIB estadounidense en 2023 es de 0.6%

Confianza del consumidor en Estados Unidos y Euro Zona

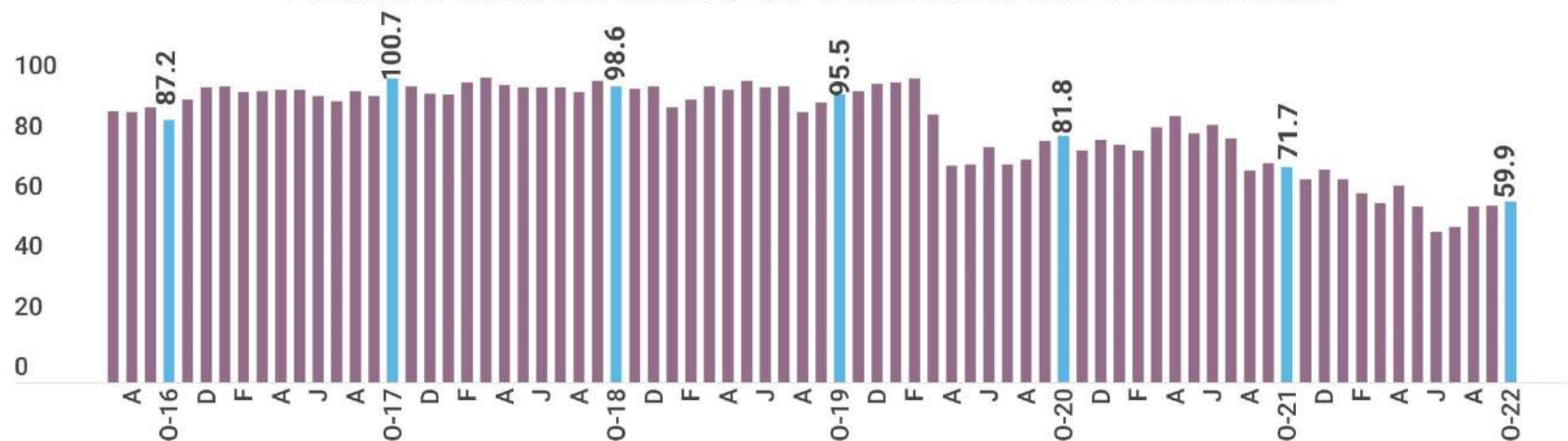
Euro Zona: Confianza del Consumidor



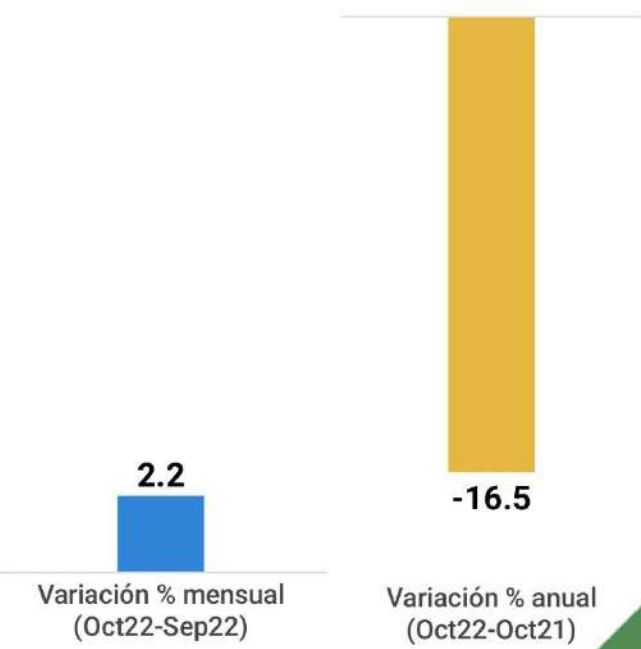
La confianza del consumidor al mes de octubre 2022 en la eurozona creció 1.2 puntos con respecto al mes anterior. Mientras que, es 22.4 puntos menor comparado con el mismo mes de 2021.

Fuente: Elaborado por AMDA con información de Bloomberg, Comisión Europea

Estados Unidos: Índice de Confianza del Consumidor



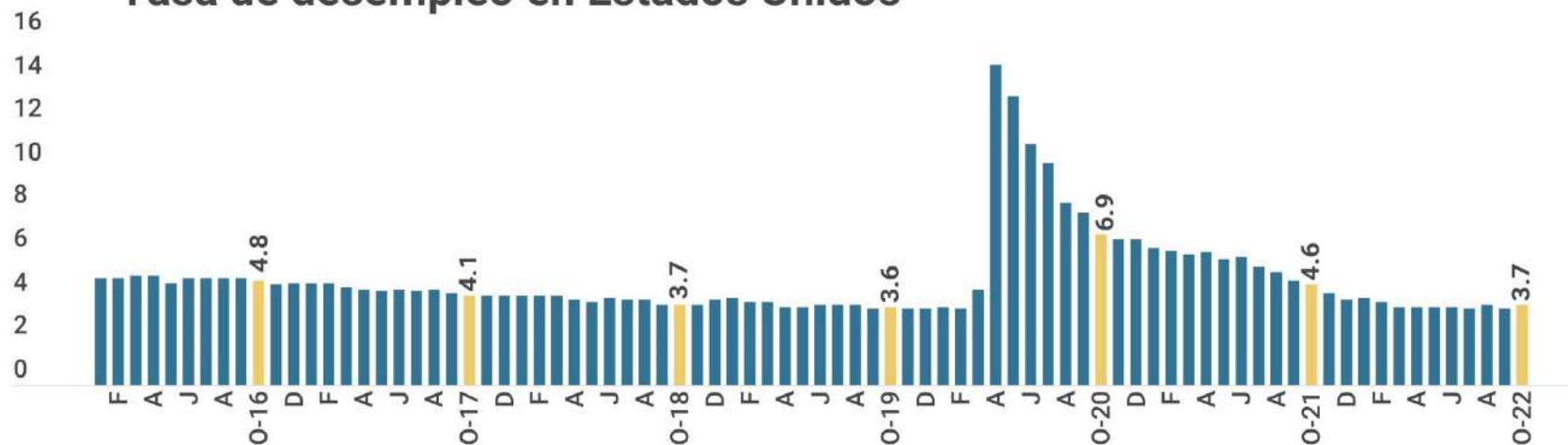
Fuente: Elaborado por AMDA con información de Thompson Reuters, Michigan University





Desempleo en Estados Unidos y México

Tasa de desempleo en Estados Unidos



Fuente: Elaborado por AMDA con información de BLS

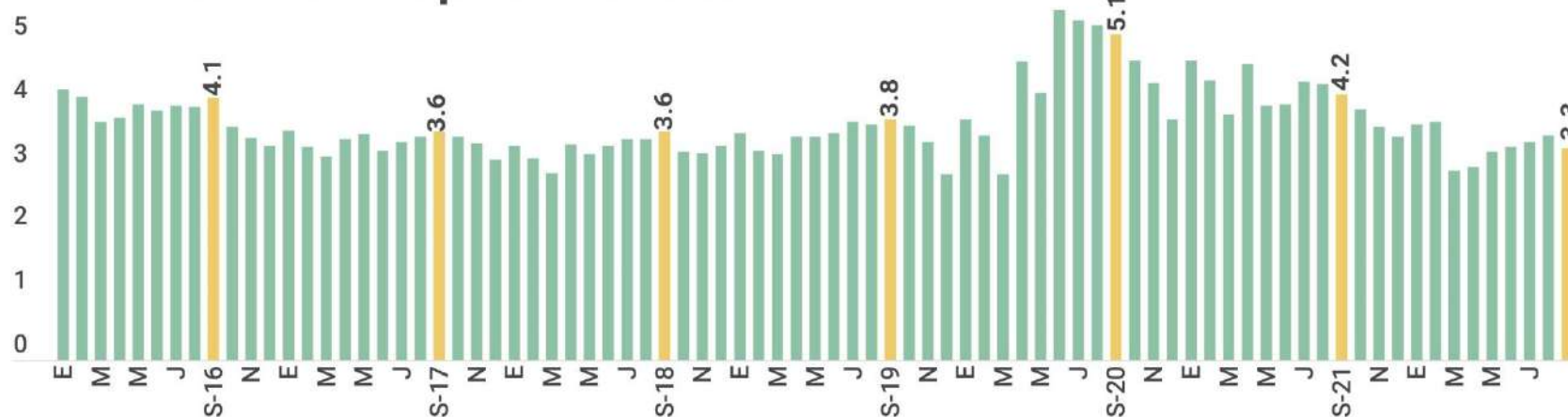


Variación % anual
Oct22-Oct21



Variación % mes anterior
Oct22-Sep22

Tasa de desocupación en México



Fuente: Elaborado por AMDA con información de INEGI

La información hasta marzo de 2020 proviene de la Encuesta Nacional de Ocupación y Empleo (ENOE), de abril a junio de 2020 corresponde a la Encuesta Telefónica de Ocupación y Empleo (ETOE) y a partir de julio de 2020 la información se genera con la Encuesta Nacional de Ocupación y Empleo (Nueva edición) (ENOE(N)). La información proporcionada a partir de enero de 2021 y de enero de 2016 a diciembre de 2020, se construye con base en las estimaciones poblacionales generadas por el Marco Muestreo del INEGI.



Variación % anual
Sep22-Sep21



Variación % mes anterior
Sep22-Ago22

Comercialización de vehículos ligeros

Comercialización de vehículos ligeros en algunos países									
		Septiembre		Octubre		Enero-Octubre			
	País	2022	2022	2021	Variación % m-m	Variación % a-a	2022	2021	Variación % acum.
	E.U.A.	1,112,245	1,151,774	1,051,015	3.6	9.6	11,314,943	12,728,569	-11.1
	México	85,842	91,101	76,640	6.1	18.9	869,628	834,486	4.2
	Canadá	130,421	121,653	128,419	-6.7	-5.3	1,264,964	1,425,031	-11.2
	Alemania	224,816	208,642	178,683	-7.2	16.8	2,076,527	2,196,244	-5.5
	España	76,813	76,370	69,502	-0.6	9.9	763,410	837,509	-8.8
	Italia*	110,976	115,827	101,103	4.4	14.6	1,091,894	1,266,795	-13.8
	Reino Unido	243,991	156,733	133,685	-35.8	17.2	1,578,674	1,717,535	-8.1
	Argentina	32,392	30,000	25,867	-7.4	16.0	330,621	313,152	5.6
	Brasil	180,422	168,474	150,050	-6.6	12.3	1,563,619	1,619,866	-3.5
	Colombia	19,561	18,536	19,566	-5.2	-5.3	179,585	168,981	6.3
	Chile	36,718	28,642	38,551	-22.0	-25.7	361,137	335,824	7.5
	Rusia	46,698	45,228	121,709	-3.1	-62.8	502,474	1,282,074	-60.8
	Japón	382,346	349,651	268,233	-8.6	30.4	3,373,018	3,618,305	-6.8

*Datos corresponden sólo a automóviles de pasajeros.

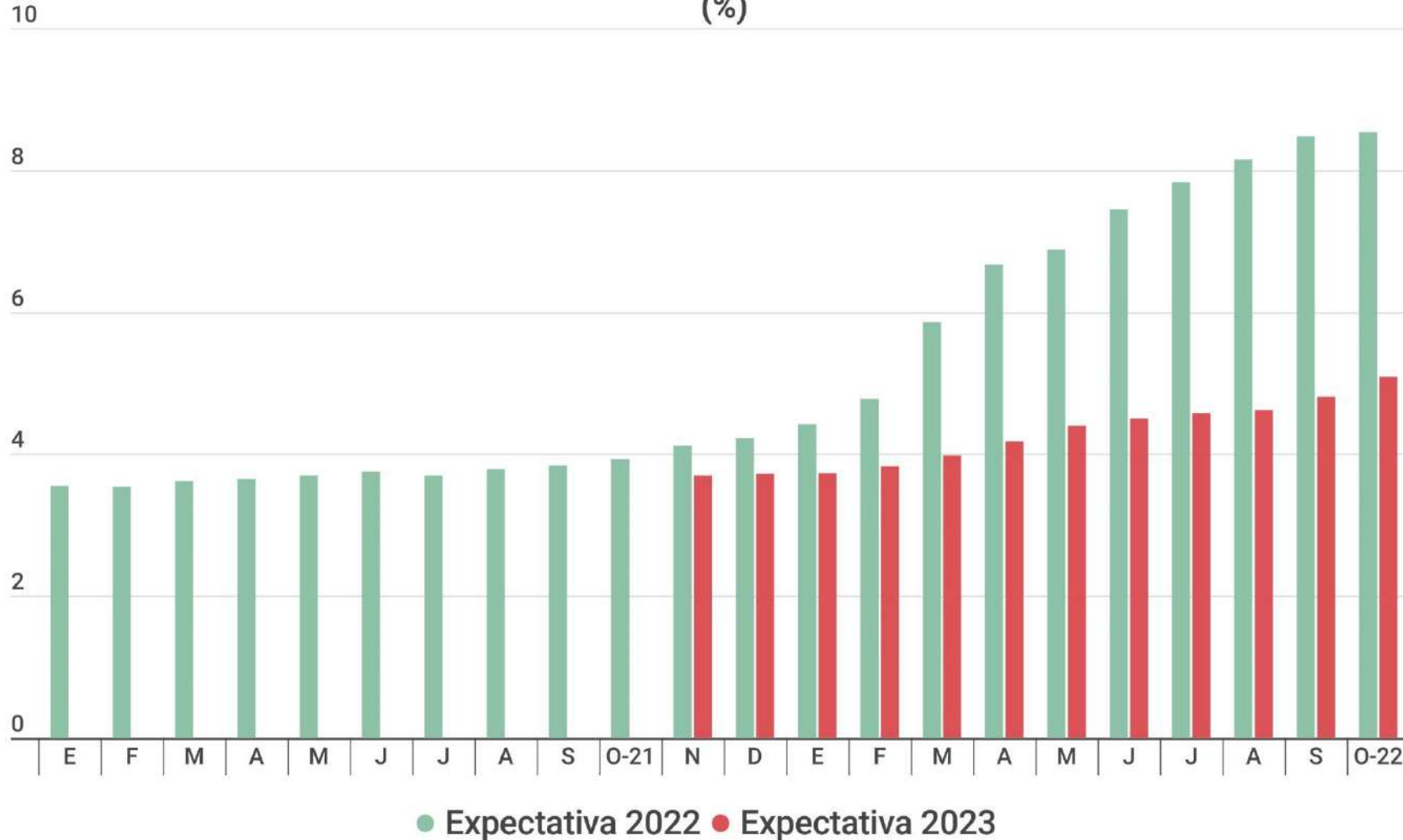
Variación "m-m" refiere a mes actual con respecto al mes inmediato anterior y "a-a" refiere a variación mes actual con respecto al mes del año anterior.

Fuente: AMDA con información de AMIA (con datos de Wards), INEGI, DesRosiers, MarkLines, ANFAC, FEDERAUTO, SMMT, SIOMAA, FENABRAVE, ANDEMOS, ANAC, AEBRUS, JAMA.

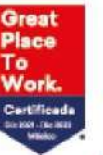


Evolución de Precios

Expectativa de inflación anual (%)



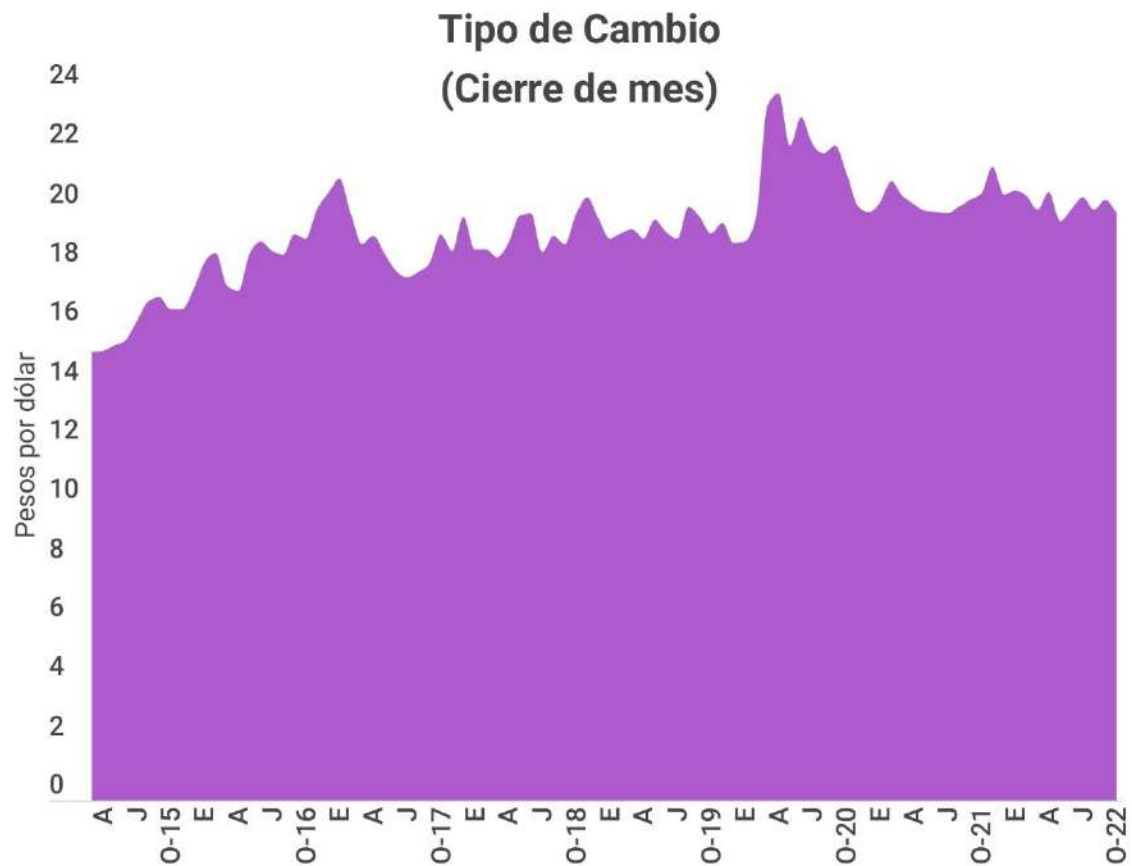
La expectativa de inflación en el mes de octubre para el año 2022, se encuentra por encima de la meta establecida por el banco central (3% más/menos 1%), debido a que se situó en 8.54 puntos porcentuales. Por su parte, la expectativa para 2023, en octubre 2022 es de 5.09%



Fuente: Elaborado por AMDA con información de Banco de México



Cetes y Tipo de Cambio

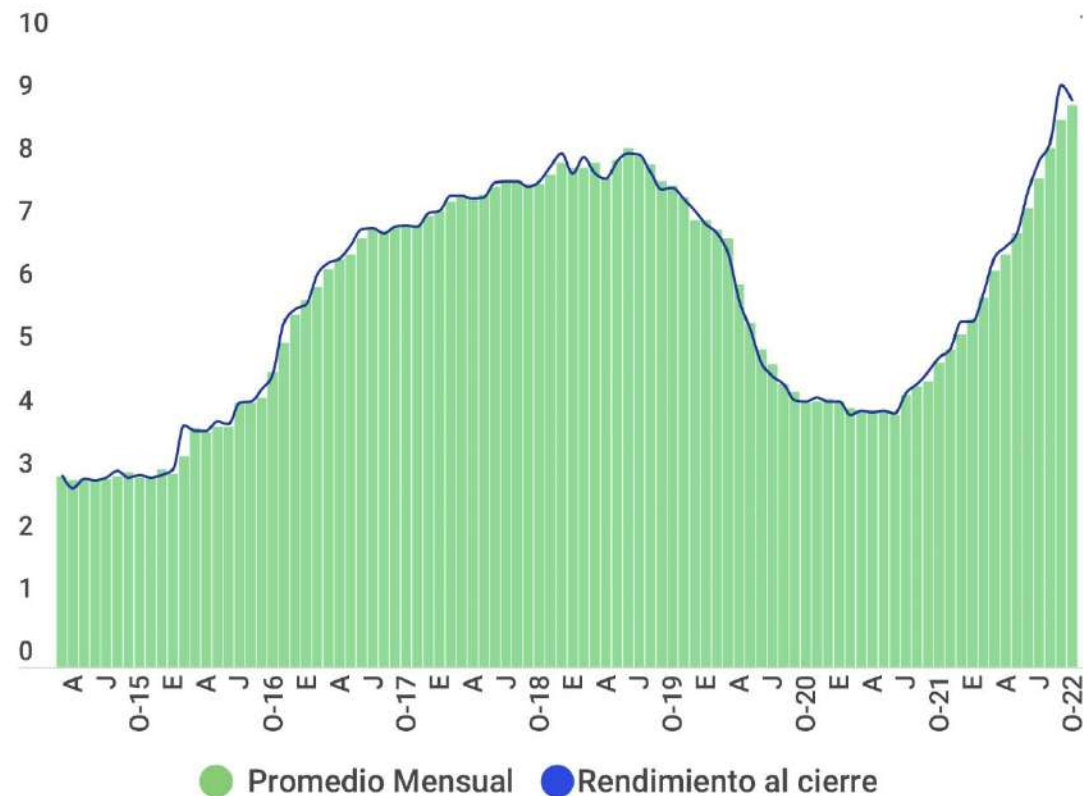


Los analistas prevén en octubre que para el cierre de 2022 el tipo de cambio se sitúe en 20.46 pesos por dólar, y para 2023 se estima cierre a 21.02 pesos por dólar.

[Banco de México 01/11/2022]

Fuente: Elaborado por AMDA con información de Banco de México

Tasa de interés. Cetes a 28 días



En octubre 2022 la tasa de Cetes a 28 días cerró en 9.0 puntos porcentuales, manteniendo un promedio de 8.93.

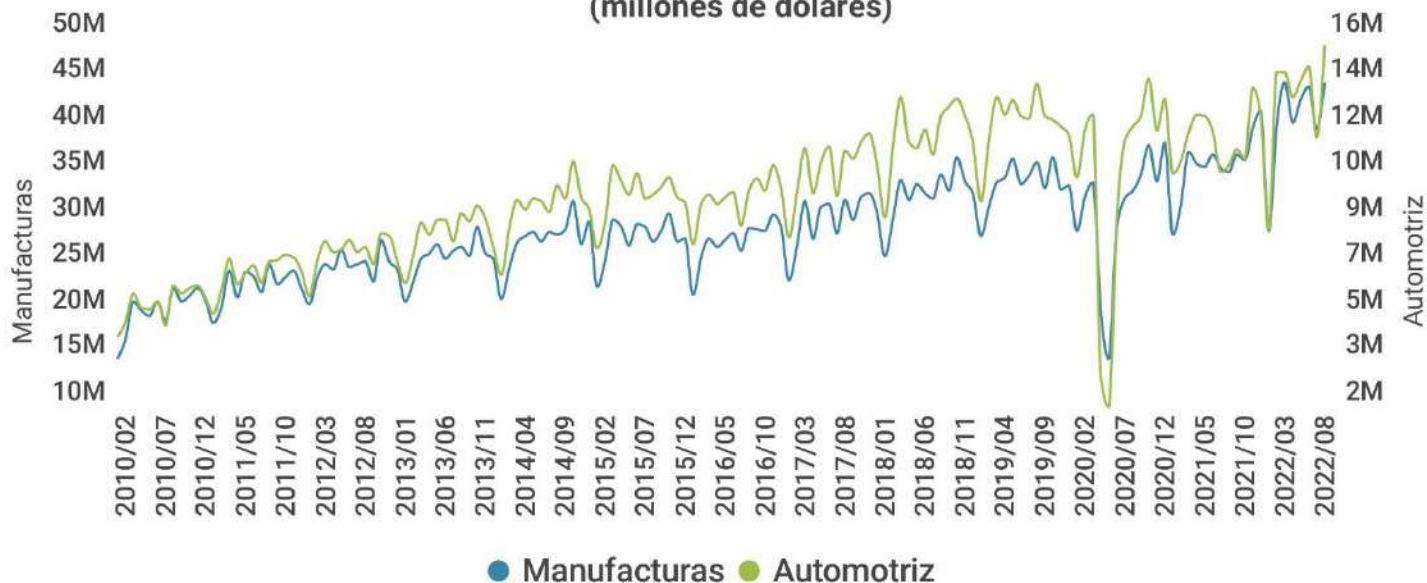
[Banco de México 04/11/2022]



Exportaciones manufactureras y automotriz

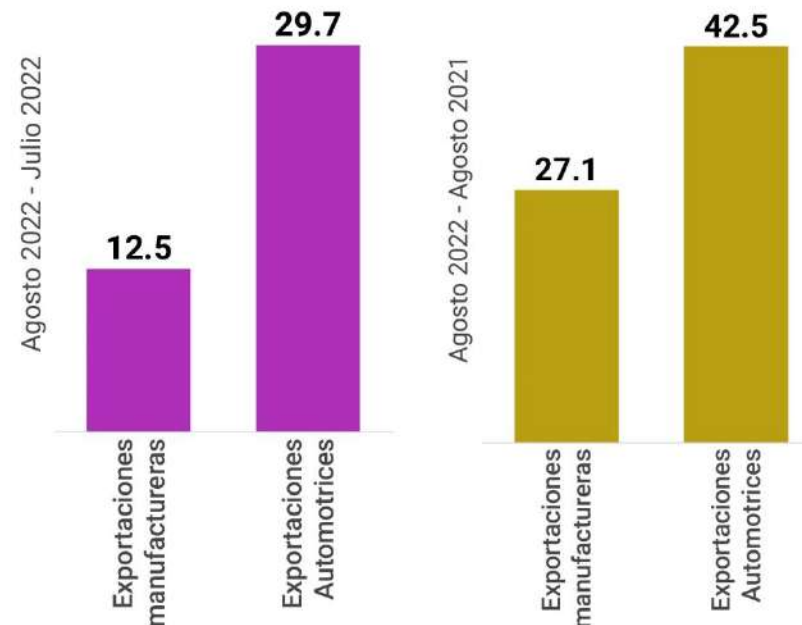
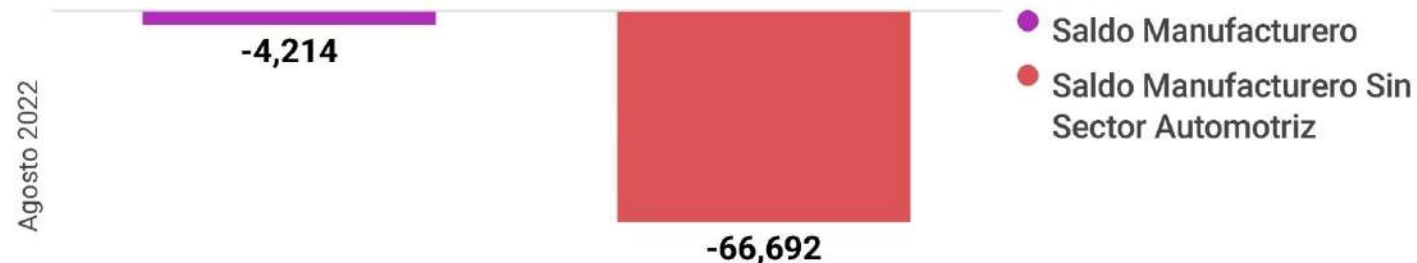
Exportaciones manufactureras

(millones de dólares)



Balanza Comercial del sector manufacturero

(millones de dólares)



El saldo del sector manufacturero al mes de agosto 2022 fue de -4,214 millones de dólares. El superávit acumulado de la balanza automotriz en 2022 fue de 62,478 millones de dólares. Sin considerar el saldo positivo de la balanza automotriz, el déficit manufacturero acumulado habría sido de -66,692 millones de dólares.



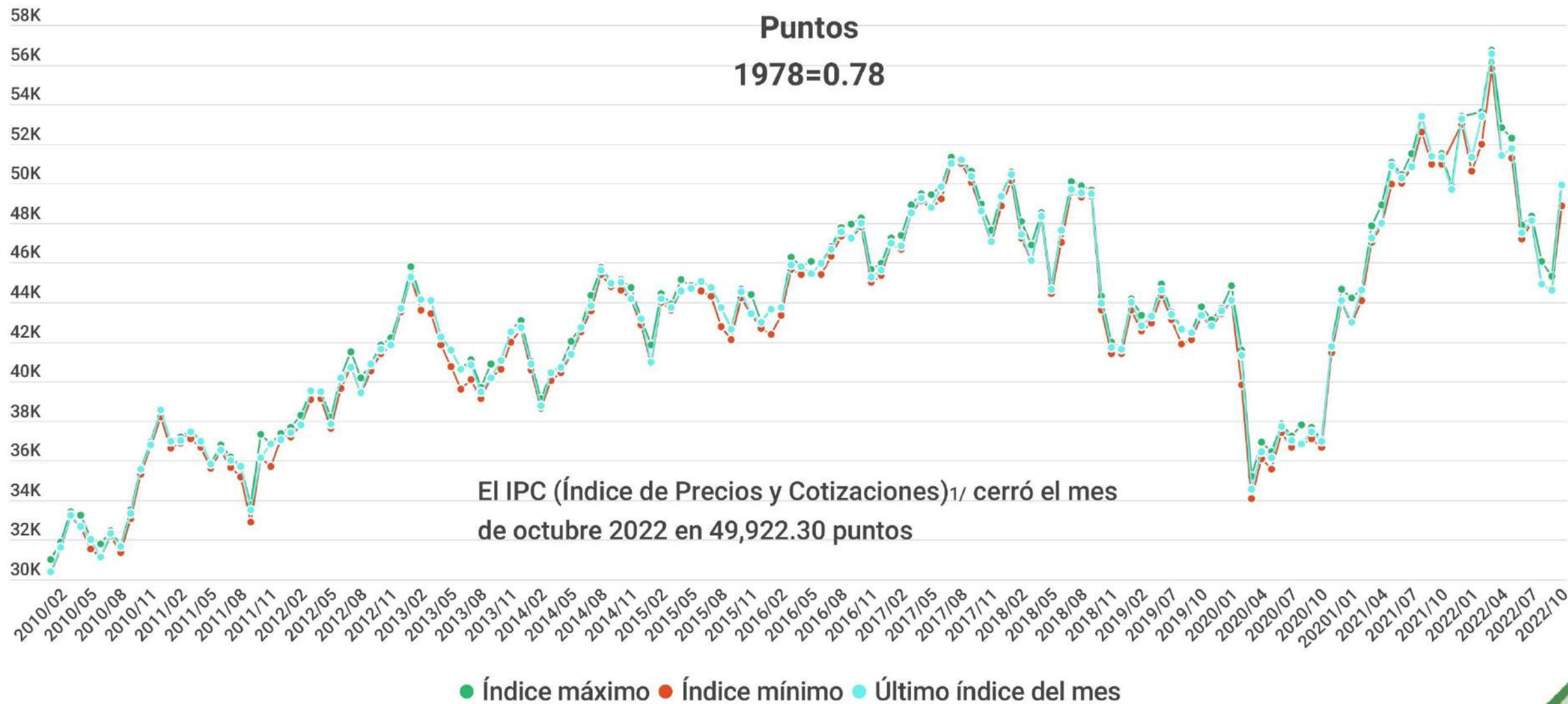
Saldo semanal de la reserva internacional neta



Fuente Banco de México



Índice de precios y cotizaciones de la Bolsa Mexicana de Valores



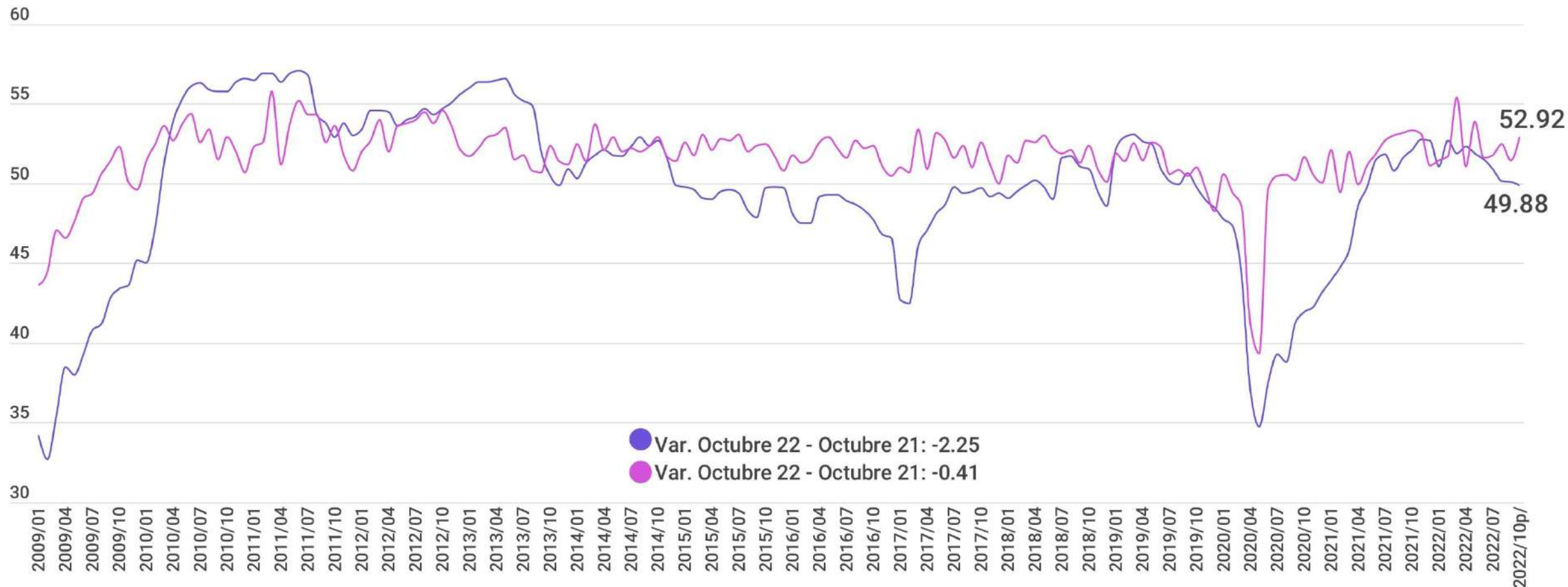
Fuente: Banco de México

^{1/} El IPC es un indicador del mercado accionario en su conjunto.



Indicadores del productor manufacturero^{1/}

Puntos



● Confianza Empresarial ● Pedidos Manufactureros

El indicador de confianza del productor manufacturero y el indicador de pedidos manufactureros muestran una variación negativa en el mes de Octubre 2022, con respecto al mismo mes del año anterior.

Nota: p/ cifras preliminares

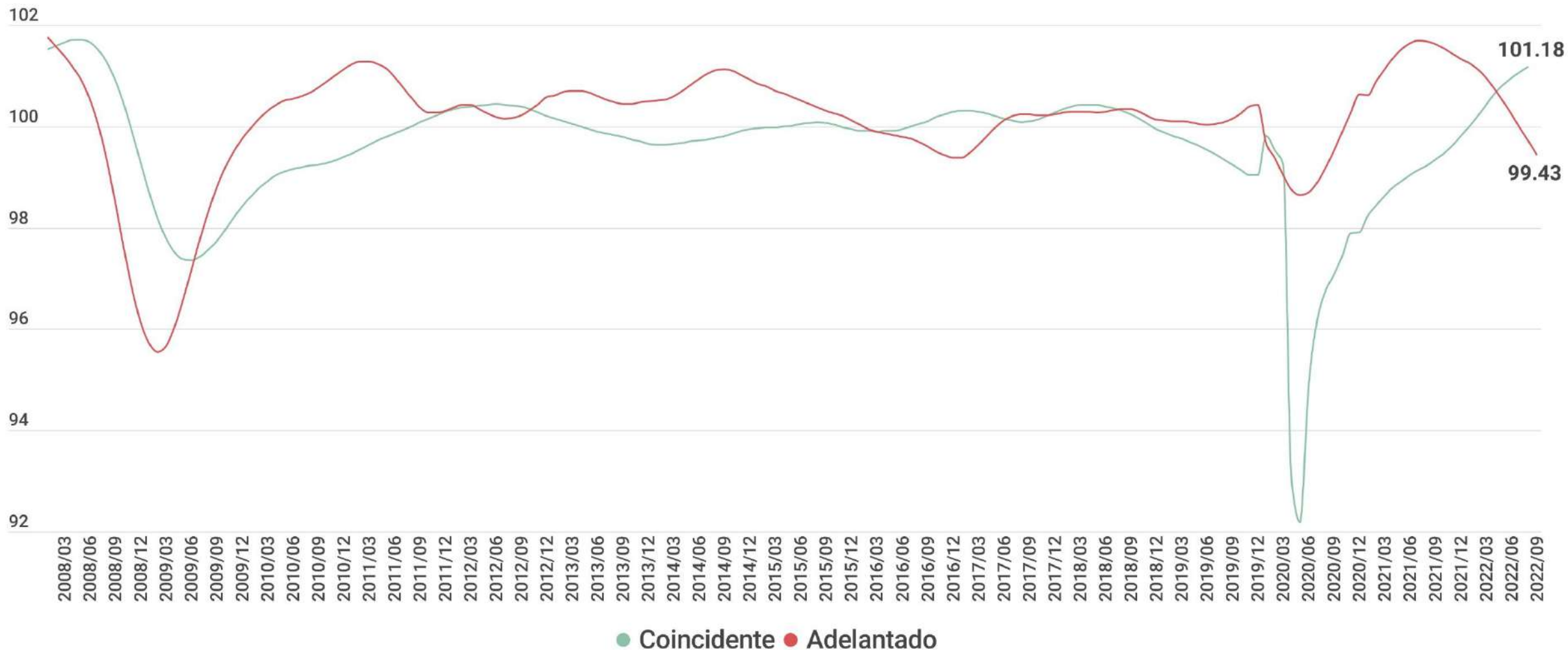
Fuente: INEGI.

1/ Refiere a indicadores de opinión sobre la confianza y tendencia de la actividad económica del sector de las Industrias Manufactureras.



Sistema de indicadores cíclicos^{1/}

Puntos



El dato del indicador adelantado en septiembre 2022 registró un decrecimiento de 2.2 puntos respecto al mismo mes de 2021.

Fuente: INEGI.

1/ El indicador coincidente es un indicador compuesto conformado por variables relevantes para el seguimiento del ciclo económico del país, el adelantado es un indicador compuesto conformado por variables cuyo comportamiento tiende a adelantarse al ciclo económico del país.