



Asociación Mexicana de
Distribuidores de Automotores

Balance Sexenal del Mercado Automotor

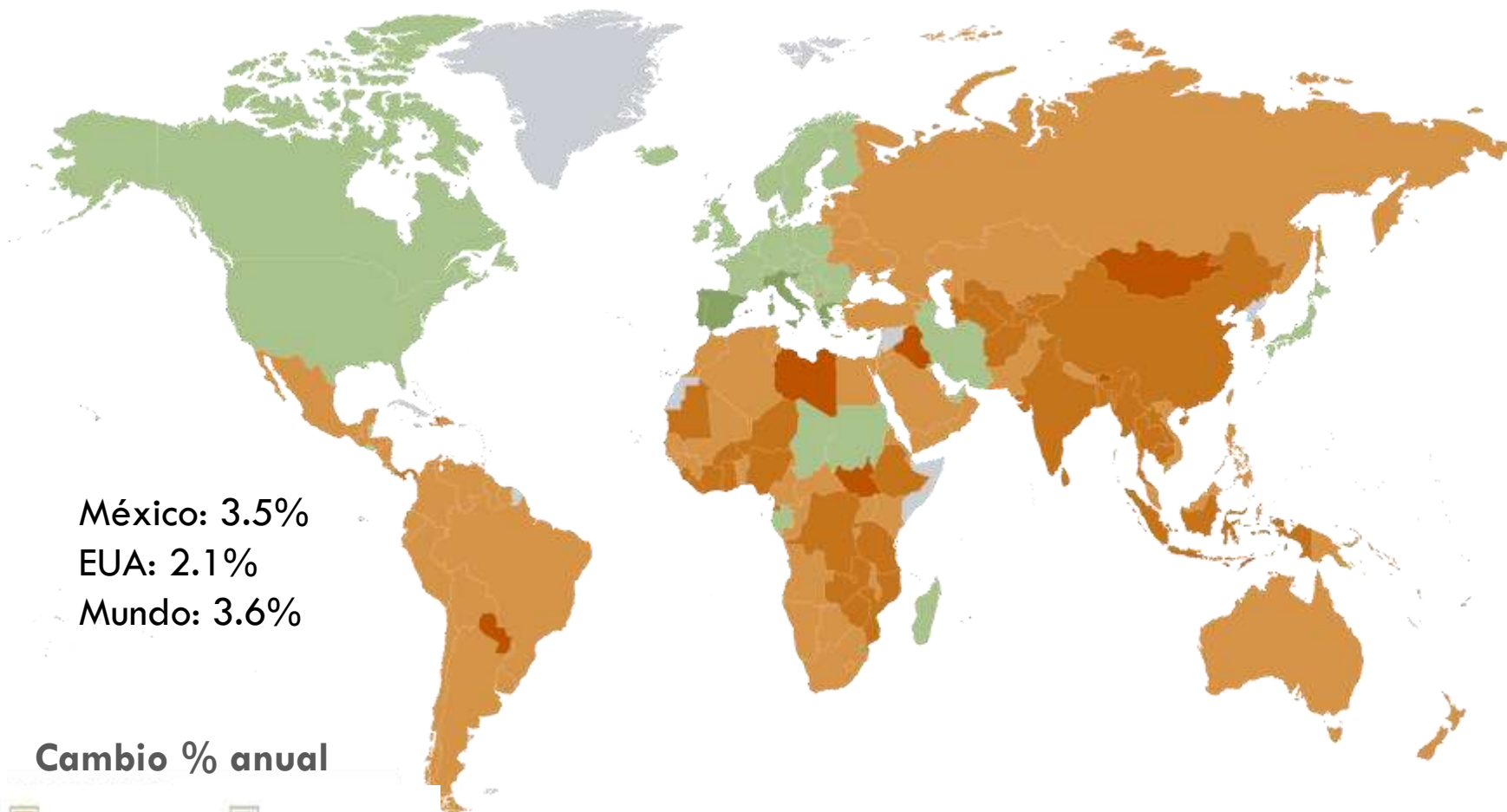
Diciembre
2012



Panorama Mundial

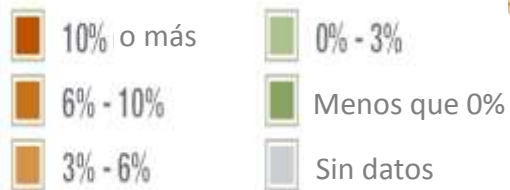


Crecimiento esperado del PIB en 2013



México: 3.5%
EUA: 2.1%
Mundo: 3.6%

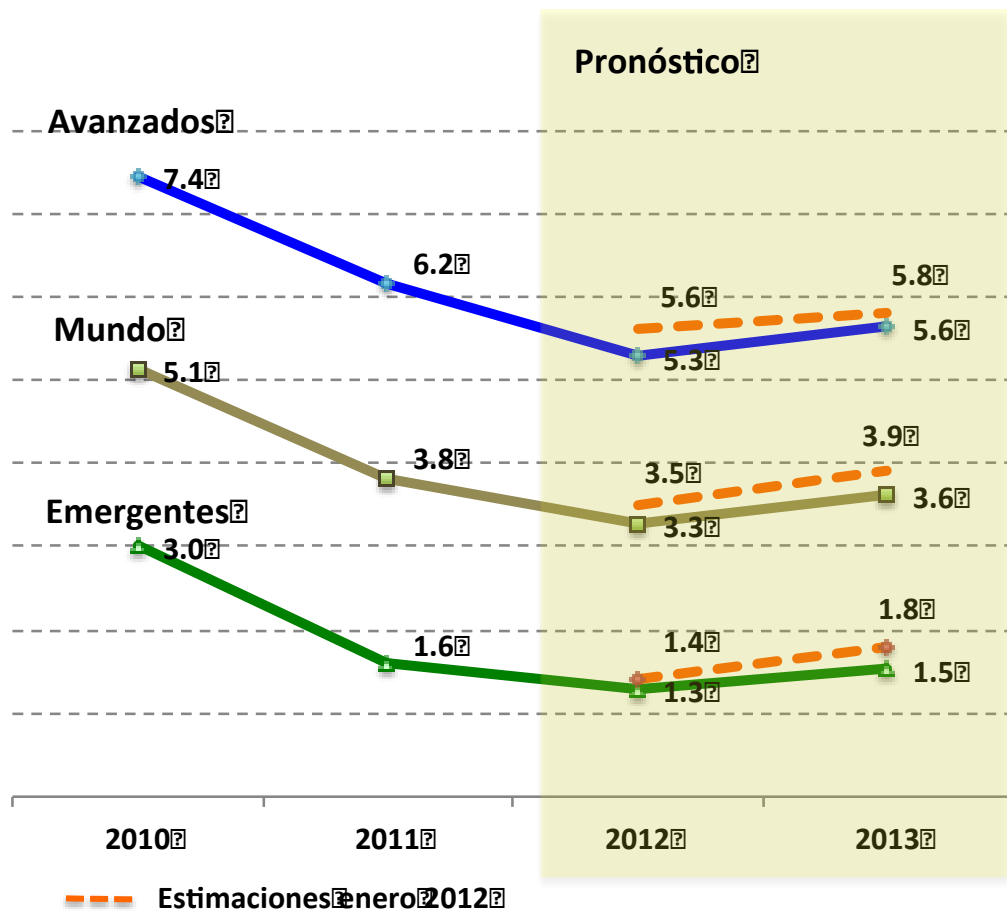
Cambio % anual



Fuente: FMI. Data Mapper



Perspectivas de Crecimiento Económico 2012 & 2013



- La recuperación continúa pero se ha debilitado.
- En las economías avanzadas, el crecimiento ahora es demasiado bajo para cambiar sustancialmente la situación del desempleo.
- En las economías de mercados emergentes, el crecimiento fue dinámico inicialmente pero ha disminuido.

Fuente: FMI (Perspectivas de la Economía Mundial, Octubre).



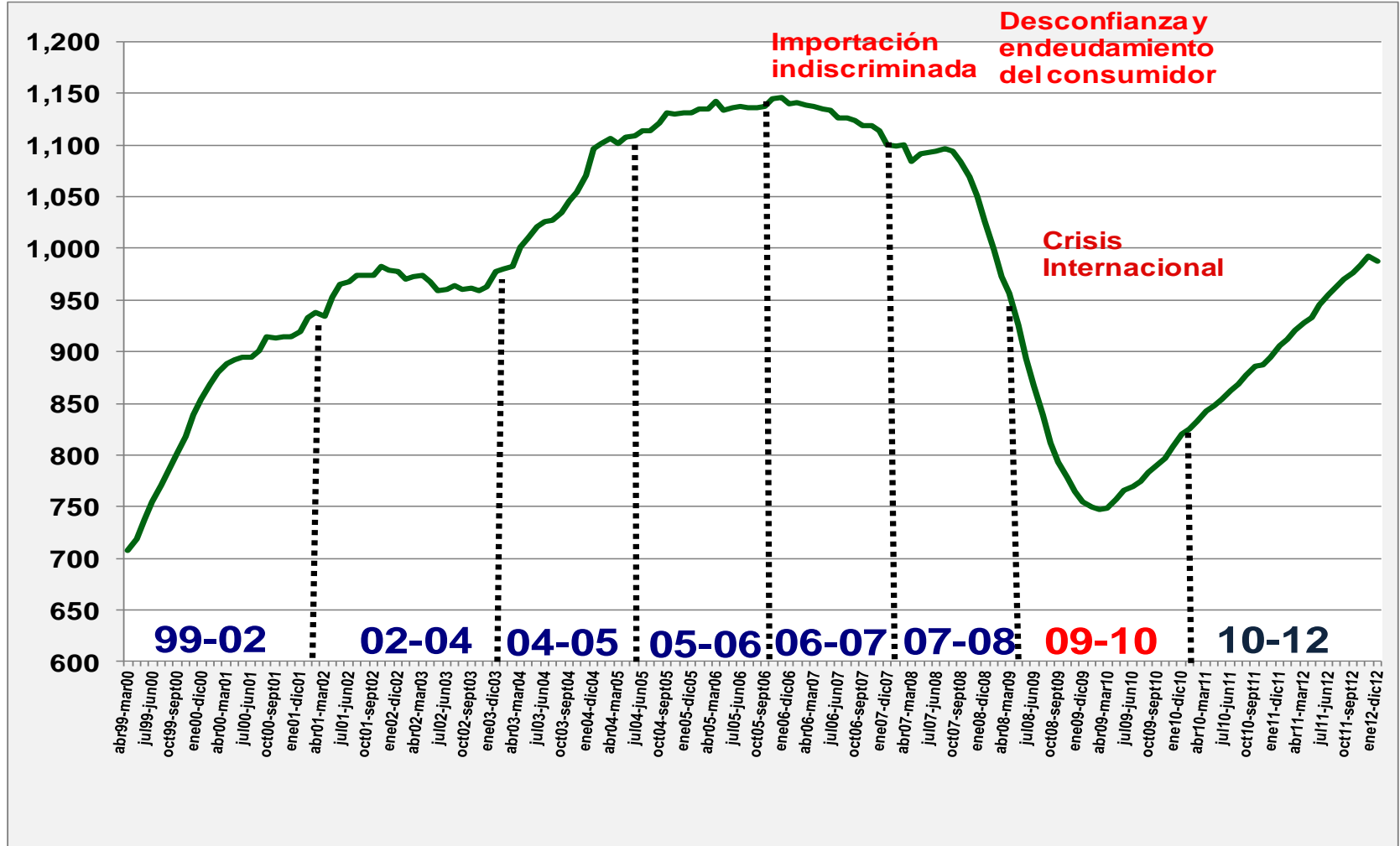
Situación Actual del Mercado Automotor



Factores de impacto negativo en el consumidor

Serie anualizada de 1999 a 2012

Miles de unidades



Fuente: Elaborado por AMDA con información de AMIA.



Vehículos ligeros comercializados de enero a diciembre de 2011 y 2012

Segmento	2011	Estructura %	2012	Estructura %	Variación	
					Absoluta	Relativa
Subcompactos	283,716	31.3%	302,070	30.6%	18,354	6.5%
Compactos	263,698	29.1%	279,751	28.3%	16,053	6.1%
De Lujo	36,410	4.0%	62,078	6.3%	25,668	70.5%
Deportivos	7,774	0.9%	5,434	0.6%	-2,340	-30.1%
Usos Múltiples	173,894	19.2%	190,083	19.2%	16,189	9.3%
Camiones ligeros	138,713	15.3%	146,445	14.8%	7,732	5.6%
Camiones pesados ¹	1,681	0.2%	1,886	0.2%	205	12.2%
Total	905,886	100.0%	987,747	100.0%	81,861	9.0%

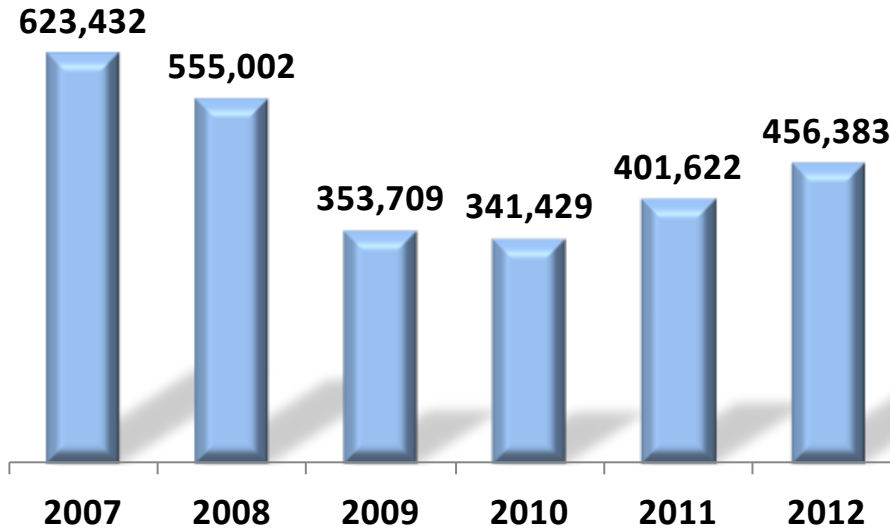
¹Camiones pesados incluye: F450, F550.

Ventas mensuales desestacionalizadas

Unidades comercializadas				
	2012		Variación	
Segmento	Noviembre	Diciembre	Unidades	Porcentaje
Subcompactos	25,085	31,957	6,872	27.4%
Compactos	28,755	33,153	4,398	15.3%
De lujo	6,692	7,349	657	9.8%
Deportivos	579	647	68	11.7%
Usos múltiples	18,316	22,682	4,366	23.8%
Camiones ligeros	12,290	14,891	2,601	21.2%
Camiones pesados ¹	109	170	61	56.0%
Total	91,826	110,849	19,023	20.7%

¹Camiones pesados incluye: F450, F550.

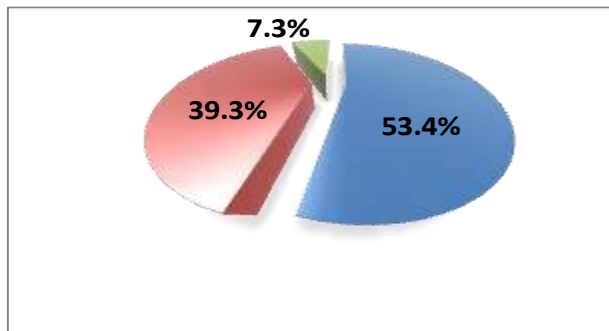
Financiamiento a la adquisición de vehículos



De enero a noviembre de 2012 se incrementó en 54 mil 761 unidades más respecto al año inmediato anterior, creciendo 13.6 por ciento. Las cifras de este período están aún **26.8%** debajo de las registradas en 2007.

Participación en el total de unidades financiadas:

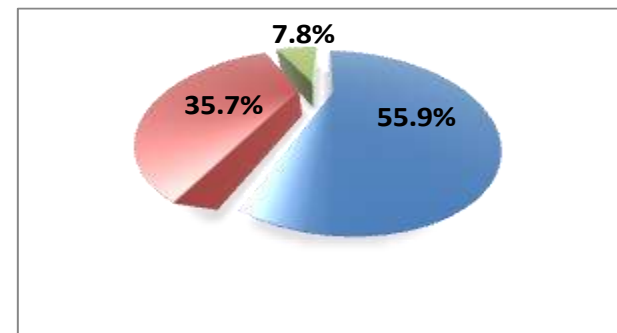
Enero-noviembre de 2011



■ Financieras

■ Bancos

Enero-noviembre de 2012



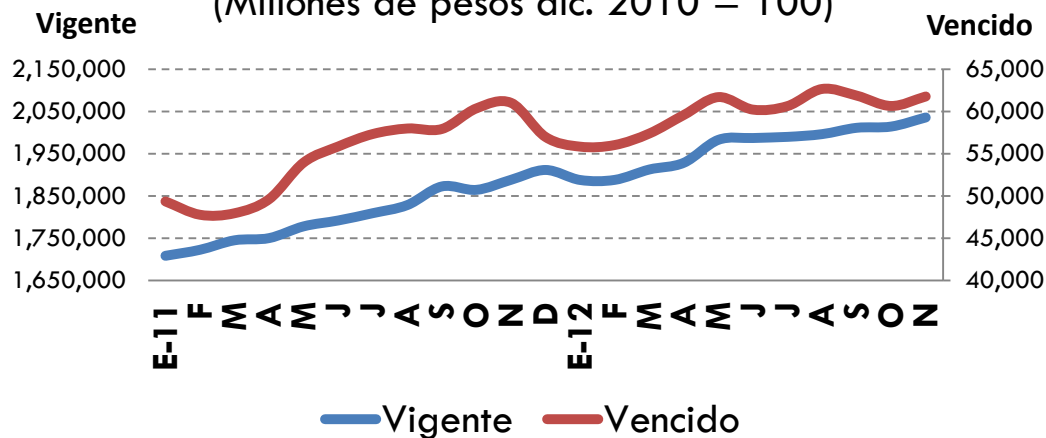
■ Autofinanciamientos



Crédito otorgado por la banca comercial

Crédito otorgado por la banca comercial al sector privado del país

(Millones de pesos dic. 2010 = 100)



Variación % anual (nov12-nov11):

Vigente → 7.8%

Vencido → 1.2%

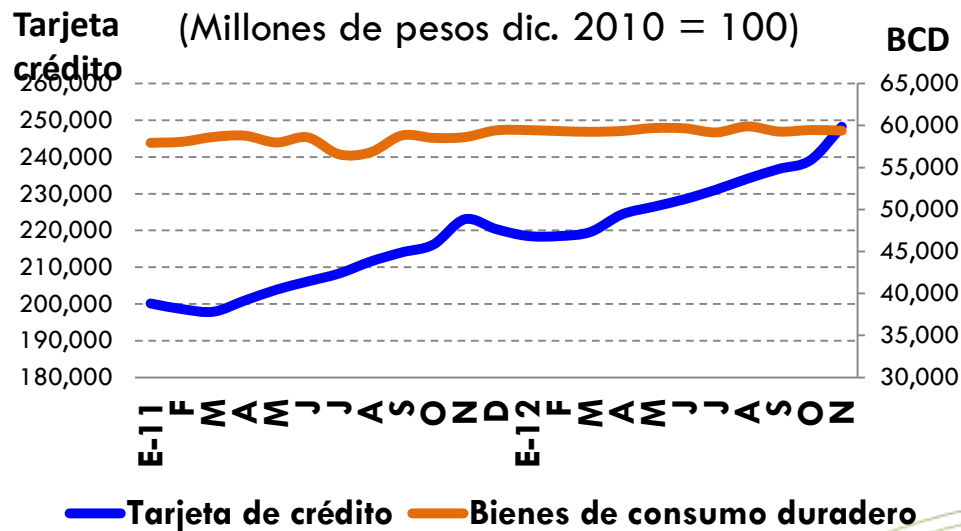
Variación % mensual (oct12-nov12):

Vigente → 1.1%

Vencido → 1.9%

Crédito vigente otorgado por la banca comercial al consumo

(Millones de pesos dic. 2010 = 100)



Variación % anual (nov12-nov11):

Tarjeta Crédito → 11.3%

Bienes Consumo Duradero → 1.3%

Variación % mensual (oct12-nov12):

Tarjeta Crédito → 3.8%

Bienes Consumo Duradero → -0.1%

Fuente: Banxico



Vehículos usados importados

(Unidades)

Año	Noviembre				Acumulado enero a noviembre			
	2012	2011	Abs.	Rel.	2012	2011	Abs.	Rel.
Usados importados	51,877	39,251	12,626	32.2%	403,580	555,192	-151,612	-27.3%

	2005	2006	2007	2008	2009	2010	2011	2012
Mercado interno ene-nov	984,908	999,344	973,502	924,223	662,957	715,465	790,190	876,898
Usados importados ene-nov	534,721	1,519,145	1,325,972	1,022,183	209,198	411,086	555,192	403,580
% de usados importados en mercado interno	54.3%	152.0%	136.2%	110.6%	31.6%	57.5%	70.3%	46.0%

De enero a noviembre de 2012 la importación de autos usados fue de 403 mil 580 unidades, lo que equivale al 46% del total de ventas de vehículos nuevos. Esta cifra representó que se dejaron de introducir a nuestro país 151 mil 612 unidades, es decir 27.3% menos respecto al mismo lapso de 2011.

Usados importados vs. comercialización de unidades nuevas

Miles de unidades

De octubre de 2005 a noviembre de 2012

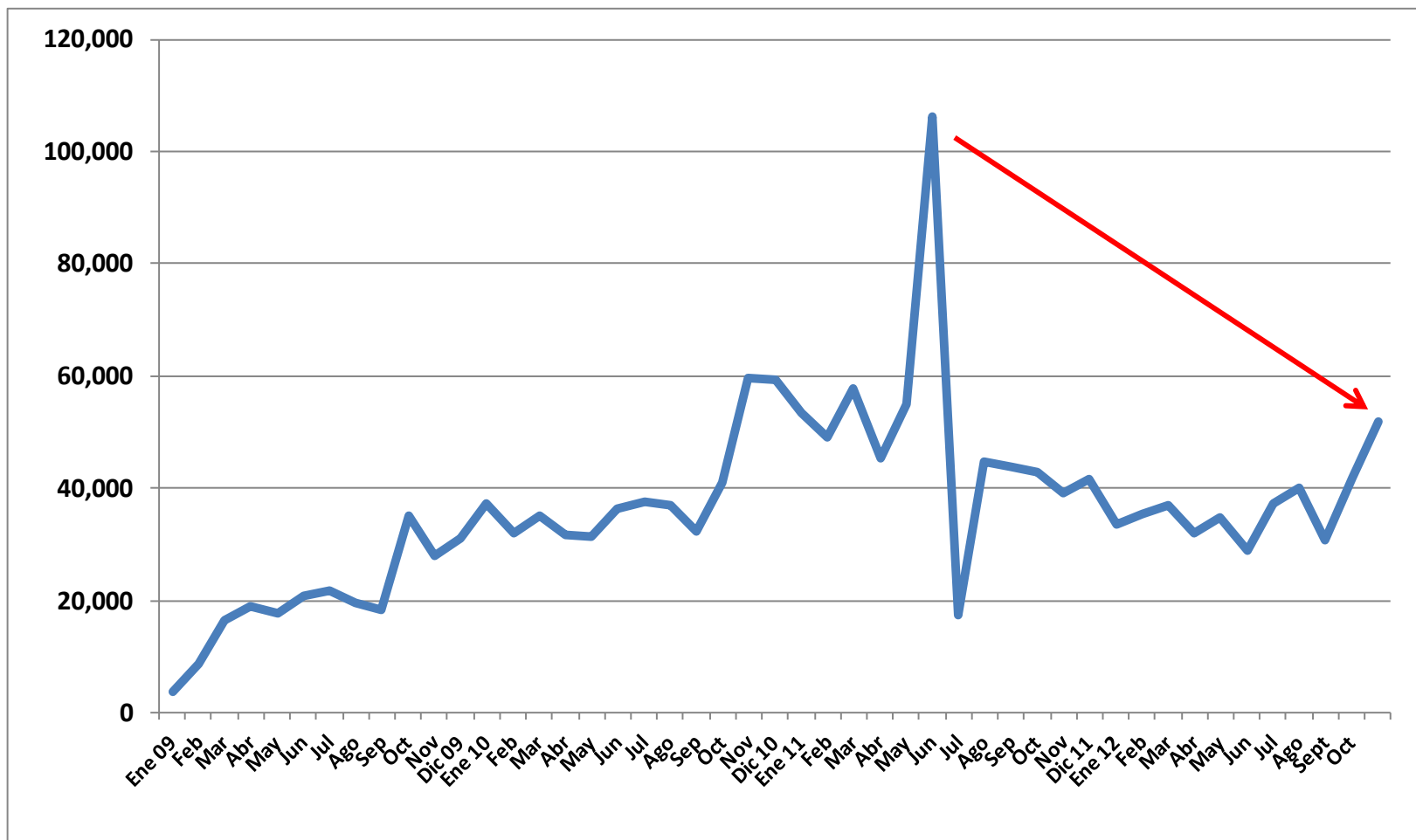


Fuente: Administración General de Aduanas, SHCP.



Volumen mensual de unidades importadas

Unidades

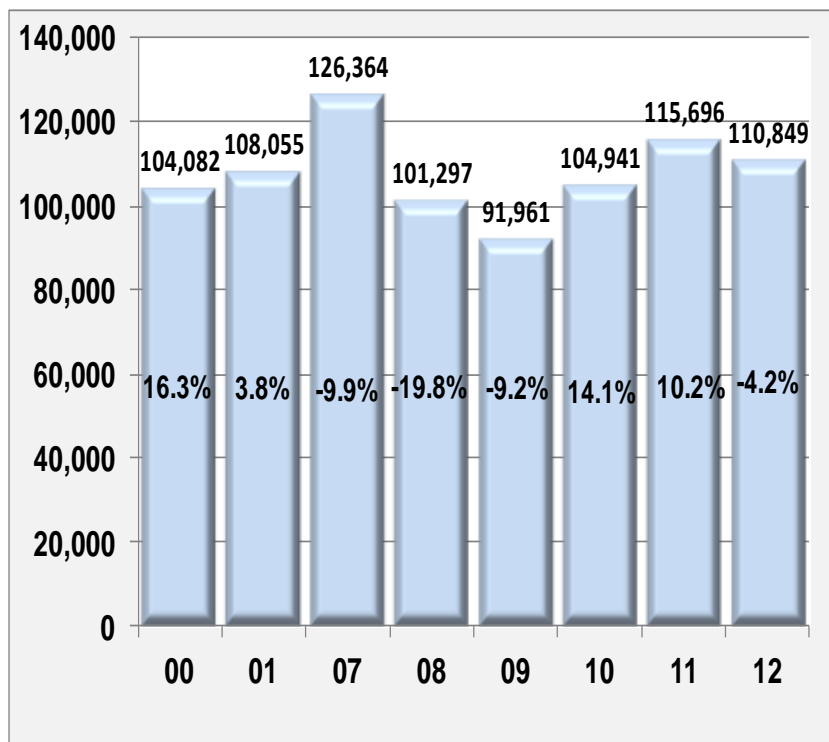


Fuente: Administración General de Aduanas. SHCP.



Comercialización de vehículos ligeros de 2000 a 2012

En los meses de diciembre



Fuente: Elaborado por AMDA.

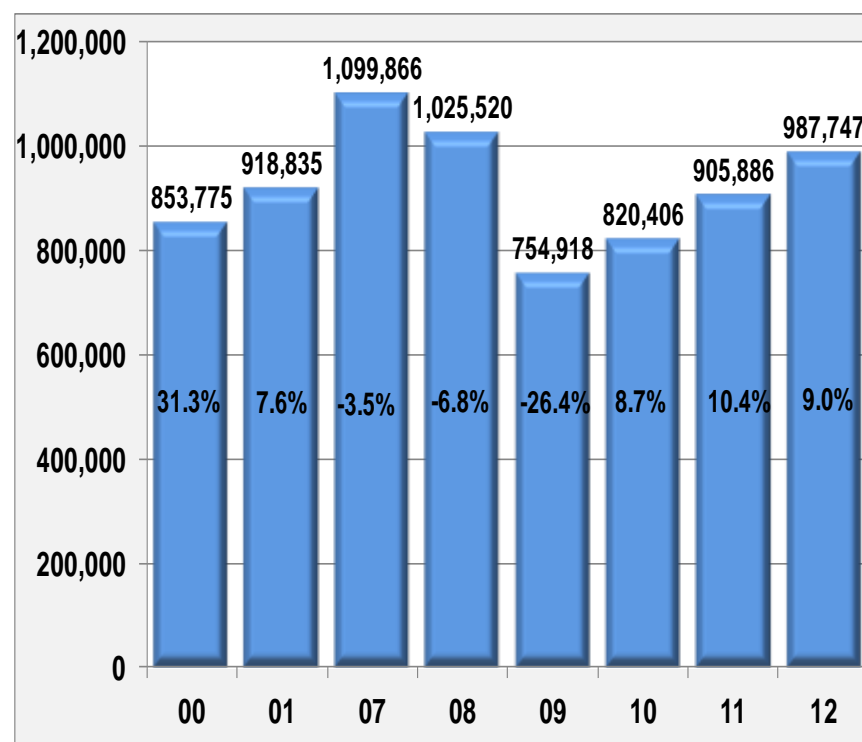
Comercialización 2012 vs. 2010: **5.6%**

Comercialización 2012 vs. 2009: **20.5%**

Comercialización 2012 vs. 2008: **9.4%**

Comercialización 2012 vs. 2007: **-12.3%**

Acumulados enero-diciembre



Comercialización 2012 vs. 2010: **20.4%**

Comercialización 2012 vs. 2009: **30.8%**

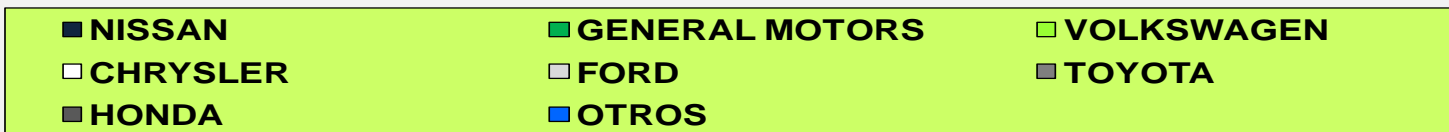
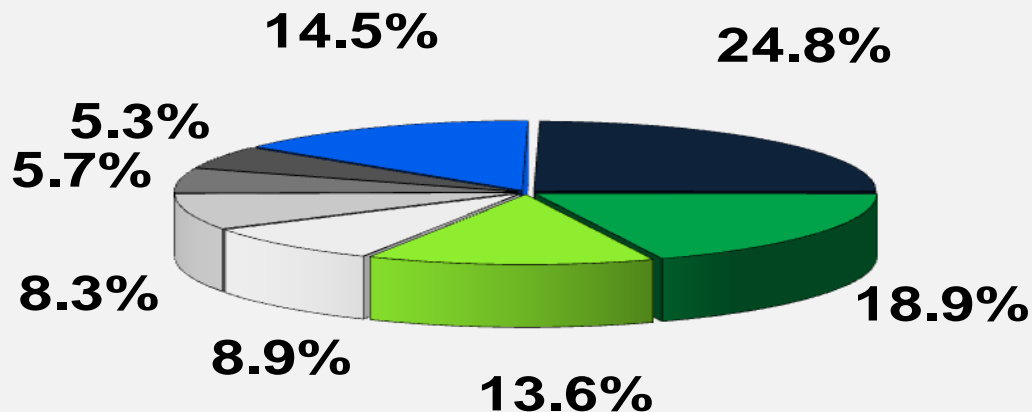
Comercialización 2012 vs. 2008: **-3.7%**

Comercialización 2012 vs. 2007: **-10.2%**



Ranking de marcas enero a diciembre de 2012

Participación de las marcas con mayor volumen



Fuente: Elaborado por AMDA.

Estas siete marcas comercializan el 85.5% del total de vehículos en México. En contraste, en el mismo lapso de referencia, cinco empresas registraron números negativos: Subaru (51.8%), Mitsubishi (16.6%), Mazda (14.3%), Peugeot (10.2) y Ford (4.3%).



Comercialización por marcas de ene.-dic. de 2011 y 2012

(Unidades)

MARCA	ENE-DIC 2011 ¹	% DEL TOTAL	ENE-DIC 2012 ¹	% DEL TOTAL	VARIACION	
					ABSOLUTA	RELATIVA
NISSAN	224,509	24.8%	244,962	24.8%	20,453	9.1%
GENERAL MOTORS	168,503	18.6%	186,383	18.9%	17,880	10.6%
VOLKSWAGEN	126,831	14.0%	133,964	13.6%	7,133	5.6%
CHRYSLER	82,072	9.1%	88,023	8.9%	5,951	7.3%
FORD	85,988	9.5%	82,328	8.3%	-3,660	-4.3%
TOYOTA	48,589	5.4%	56,278	5.7%	7,689	15.8%
HONDA	34,426	3.8%	52,351	5.3%	17,925	52.1%
MAZDA	29,860	3.3%	25,424	2.6%	-4,436	-14.9%
RENAULT	23,132	2.6%	25,030	2.5%	1,898	8.2%
SEAT	18,115	2.0%	21,114	2.1%	2,999	16.6%
SUZUKI	9,179	1.0%	10,733	1.1%	1,554	16.9%
AUDI	8,058	0.9%	9,482	1.0%	1,424	17.7%
MERCEDES BENZ	7,823	0.9%	8,966	0.9%	1,143	14.6%
MITSUBISHI	10,496	1.2%	8,753	0.9%	-1,743	-16.6%
BMW	6,634	0.7%	8,006	0.8%	1,372	20.7%
PEUGEOT	5,796	0.6%	5,204	0.5%	-592	-10.2%
FIAT	2,580	0.3%	5,038	0.5%	2,458	95.3%
MINI	3,003	0.3%	3,821	0.4%	818	27.2%
ACURA	1,783	0.2%	2,164	0.2%	381	21.4%
LINCOLN	2,016	0.2%	2,054	0.2%	38	1.9%
ISUZU	1,629	0.2%	1,706	0.2%	77	4.7%
SMART	1,470	0.2%	1,634	0.2%	164	11.2%
VOLVO	1,334	0.1%	1,513	0.2%	179	13.4%
LAND ROVER	613	0.1%	927	0.1%	314	51.2%
INFINITI	231	0.0%	736	0.1%	505	218.6%
PORSCHE	539	0.1%	650	0.1%	111	20.6%
SUBARU	587	0.1%	283	0.0%	-304	-51.8%
JAGUAR	54	0.0%	117	0.0%	63	116.7%
ALFA ROMEO	30	0.0%	90	0.0%	60	200.0%
BENTLEY	6	0.0%	10	0.0%	4	66.7%
TOTAL	905,886	100.0%	987,744	100.0%	81,858	9.0%



Ventas por segmento de enero a diciembre de 2012

Subcompactos

Modelo	Marca	Unidades	% del Segmento
Aveo	GM	66,099	22%
Tsuru	Nissan	34,569	11%
March	Nissan	25,306	8%
Spark	GM	23,107	8%
Matiz	GM	16,048	5%
Resto segmento		136,941	46%
Total		302,070	100%

De lujo

Modelo	Marca	Unidades	% del Segmento
Camry	Toyota	5,966	10%
Passat	VW	5,777	9%
Altima	Nissan	5,246	8%
Accord	Honda	4,698	8%
Chrysler 200	Chrysler	1,304	2%
Resto segmento		39,087	63%
Total		62,078	100%

Usos múltiples

Modelo	Marca	Unidades	% del Segmento
CR-V-	Honda	24,723	13%
Journey	Chrysler	13,034	7%
Escape	Ford	8,618	5%
Duster	Renault	8,464	4%
Patriot	Chrysler	8,092	4%
Resto segmento		127,152	67%
Total		190,083	100%

Compactos

Modelo	Marca	Unidades	% del Segmento
Versa	Nissan	47,506	17%
Jetta 4 pts/ Clásico	VW	45,069	16%
Nuevo Jetta	VW	30,591	11%
Tiida sedan	Nissan	28,642	10%
Sentra 2.0	Nissan	21,574	8%
Resto segmento		106,369	38%
Total		279,751	100%

Deportivos

Modelo	Marca	Unidades	% del Segmento
León	Seat	1,928	35%
Mustang	Ford	1,231	23%
Camaro	GM	1,048	19%
Golf GTI	VW	475	9%
Challenger	Chrysler	282	5%
Resto segmento		470	9%
Total		5,434	100%

Camiones ligeros

Modelo	Marca	Unidades	% del Segmento
Chasis Largo	Nissan	25,220	17%
Pick Up DC	Nissan	8,847	6%
F-350	Ford	6,702	5%
New F150	Ford	6,402	4%
Silverado 1500	GM	6,387	4%
Resto segmento		92,887	64%
Total		146,445	100%

Fuente: Elaborado por AMDA. No incluye camiones pesados (F450, F550 y Kodiak).



Los diez modelos más vendidos

Posición	Modelo	Marca	Segmento	Unidades	% del Mercado	Variación anual
1	Aveo	GM	Subcompactos	66,099	6.7%	78.8%
2	Versa	Nissan	Compactos	47,506	4.8%	127.4%
3	Jetta 4 ptas/ Clásico	VW	Compactos	45,069	4.6%	-22.0%
4	Tsuru	Nissan	Subcompactos	34,569	3.5%	-38.0%
5	Nuevo Jetta	VW	Compactos	30,591	3.1%	23.1%
6	Tiida sedan	Nissan	Compactos	28,642	2.9%	-26.7%
7	March	Nissan	Subcompactos	25,306	2.6%	33.2%
8	Chasis largo	Nissan	Camiones	25,220	2.6%	19.7%
9	CR-V	Honda	Usos Múltiples	24,723	2.5%	139.0%
10	Spark	GM	Subcompactos	23,107	2.3%	47.0%

Fuente: Elaborado por AMDA con información de AMIA

Los diez modelos de mayor venta en el mercado mexicano durante el lapso enero a diciembre de 2012 acumularon 350 mil 832 unidades, lo que significa una cobertura del 35.6% del total de vehículos ligeros comercializados en el lapso de referencia.

Nissan coloca en esta tabla cinco de los 10 modelos más vendidos en el país, Honda uno, General Motors dos y VW otro par.

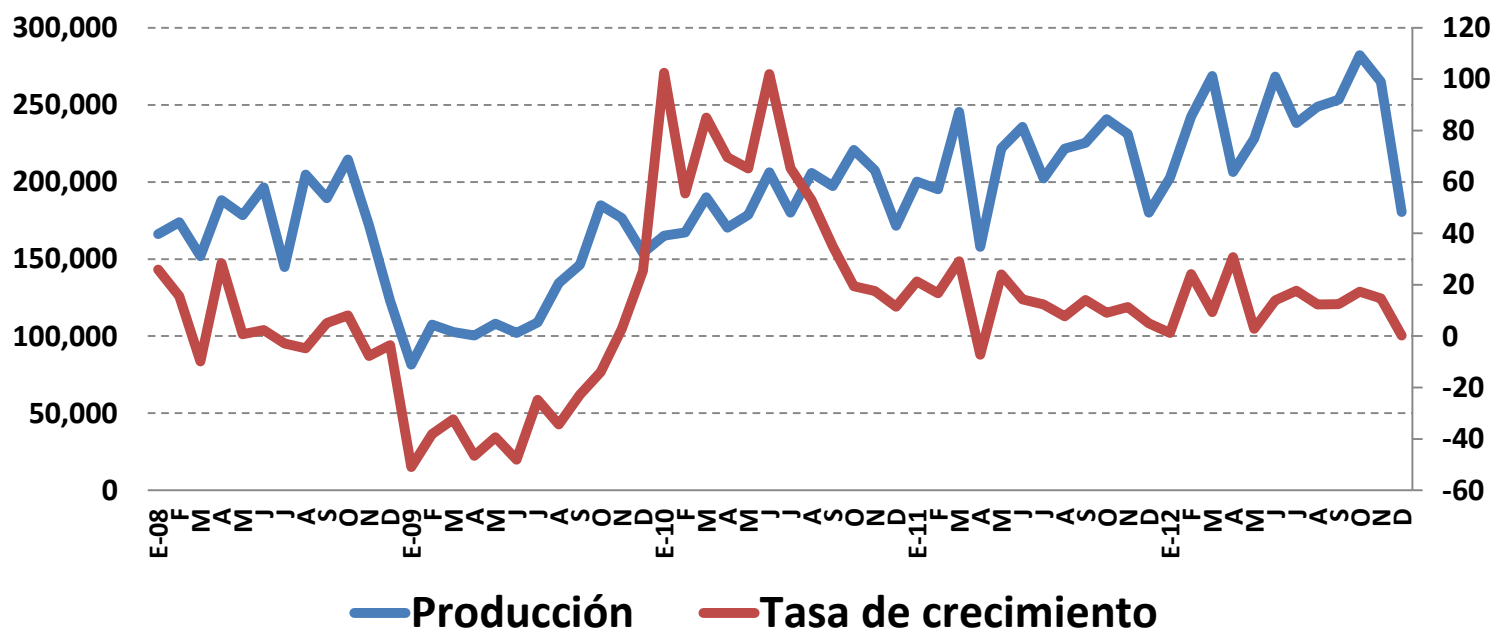


Producción

(Unidades)

	Diciembre		
	2011	2012	Var (%)
Mercado Interno	24,348	36,267	49.0
Exportación	155,815	144,330	-7.4
Producción Total	180,163	180,597	0.2

	Enero - Diciembre		
	2011	2012	Var (%)
Mercado Interno	427,407	479,681	12.2
Exportación	2,130,143	2,405,188	12.9
Producción Total	2,557,550	2,884,869	12.8



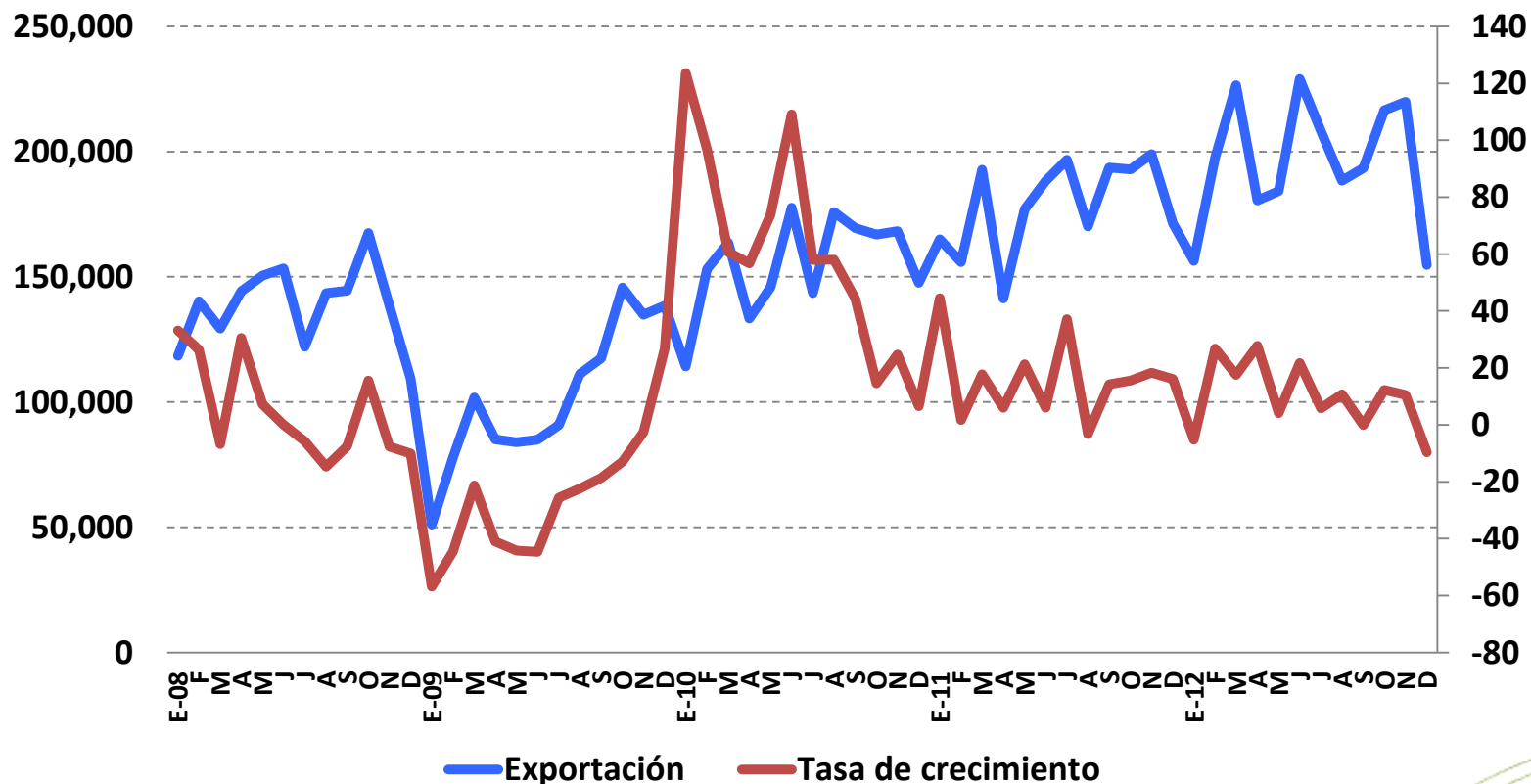


Exportación

(Unidades)

Diciembre			
	2011	2012	Var (%)
Exportación	171,319	154,724	-9.7

Enero - Diciembre			
	2011	2012	Var (%)
Exportación	2,143,879	2,355,564	9.9

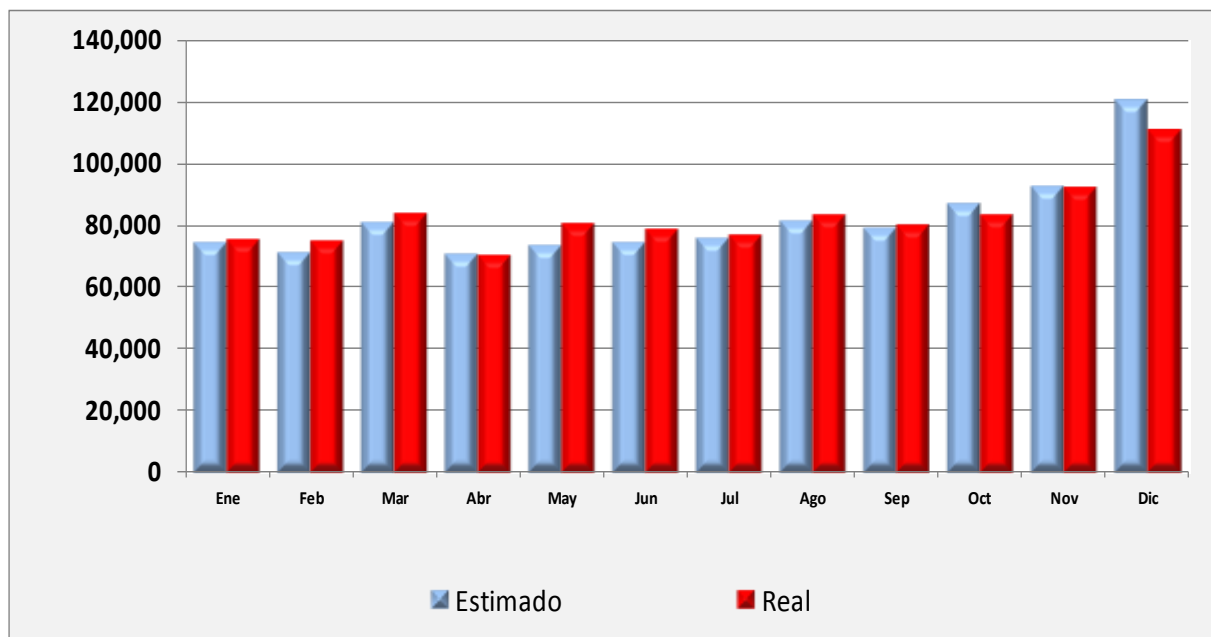




Pronóstico mensual de vehículos ligeros

En el pronóstico para el acumulado se elaboraron tres expectativas en los meses de enero, abril y octubre de 2012:

Elaborado	Expectativa	Real	Variación %
Enero de 2012	961,782		2.7%
Abril de 2012	980,353	987,747	0.8%
Octubre de 2012	1,003,018		-1.5%











Pronóstico de Ventas



Ventas en algunos países (Unidades)

Vehículos comercializados

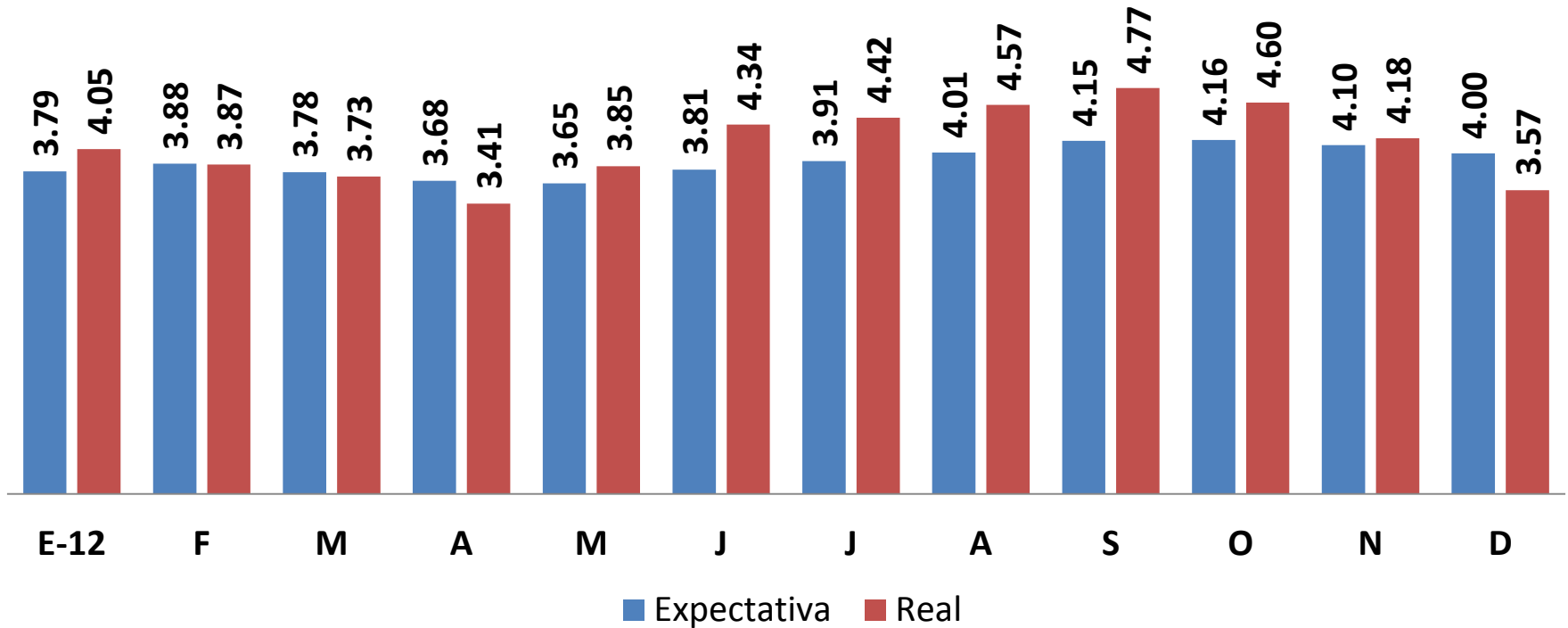
País	Diciembre			Acumulado		
	2012	2011	Variación%	2012	2011	Variación%
Estados Unidos 	1,356,070	1,243,793	9.0	14,492,398	12,779,007	13.4
Italia 	86,735	111,928	-22.5	1,402,089	1,749,739	-19.9
Brasil 	43,770	29,197	4.4	3,634,421	3,425,270	6.1
Alemania 	104,331	124,501	-16.4	3,082,504	3,173,634	-2.9
Argentina 	34,497	36,728	-6.1	805,923	819,375	-1.6
España 	51,197	66,457	-23.0	599,589	808,051	-13.4
Canadá 	108,931	114,557	-4.9	1,675,675	1,585,519	5.7
México 	110,849	115,696	-4.2	987,747	905,886	9.0

Fuente: AN, FEDERAUTO, AMDA, DESROSSIERS y FENABRAVE



Evolución de precios

Expectativas de inflación del Índice Nacional de Precios al Consumidor (INPC) para 2012 (%)



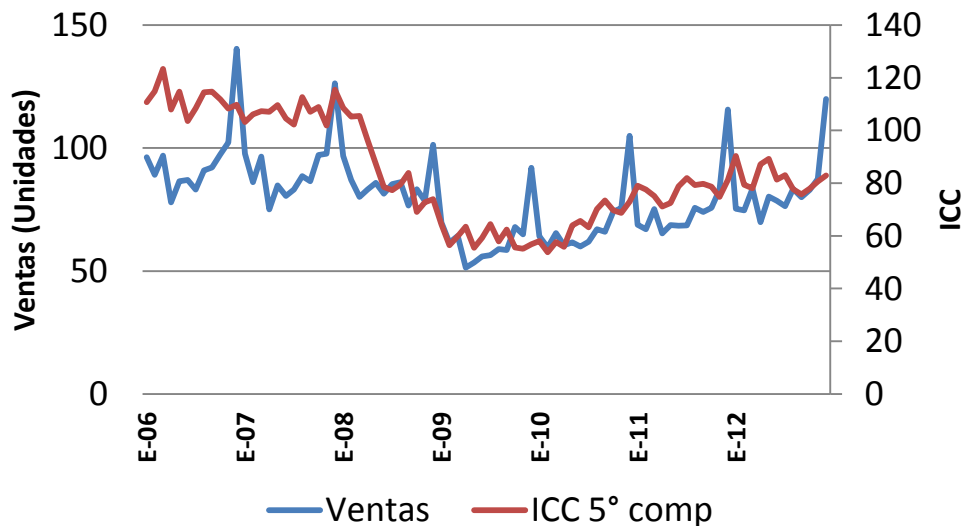
Fuente: Banxico

- En diciembre de 2012, la inflación general medida a través del INPC registró un aumento de 0.23% respecto al mes anterior.



Confianza del Consumidor (ICC 5° componente)

Confianza del consumidor y ventas



Fuente: INEGI

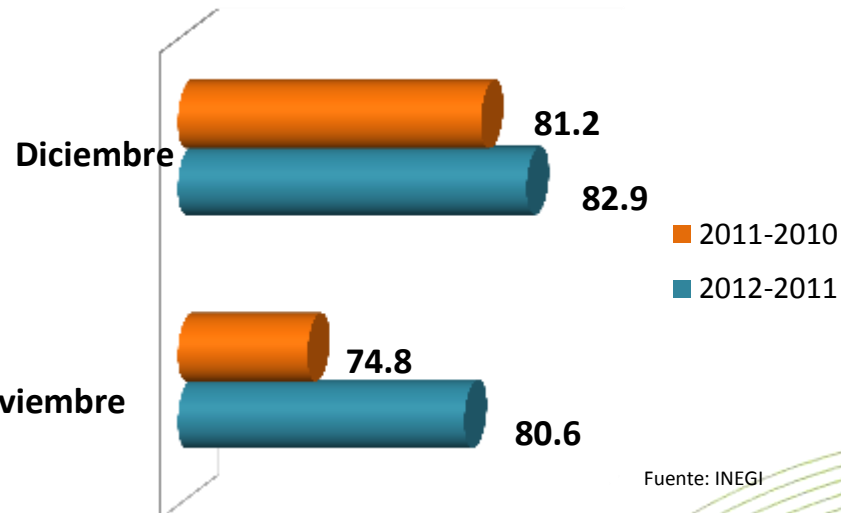
ICC 5° Componente

- Variación % anual dic2011-dic2012: 2.1 %
- Variación % mensual nov-dic 2012: 2.9%

ICC. 5° Componente. (Variación % anual)

- La variación porcentual anual del quinto componente del Índice de Confianza del Consumidor (ICC) es positiva a diciembre de 2012.

Noviembre

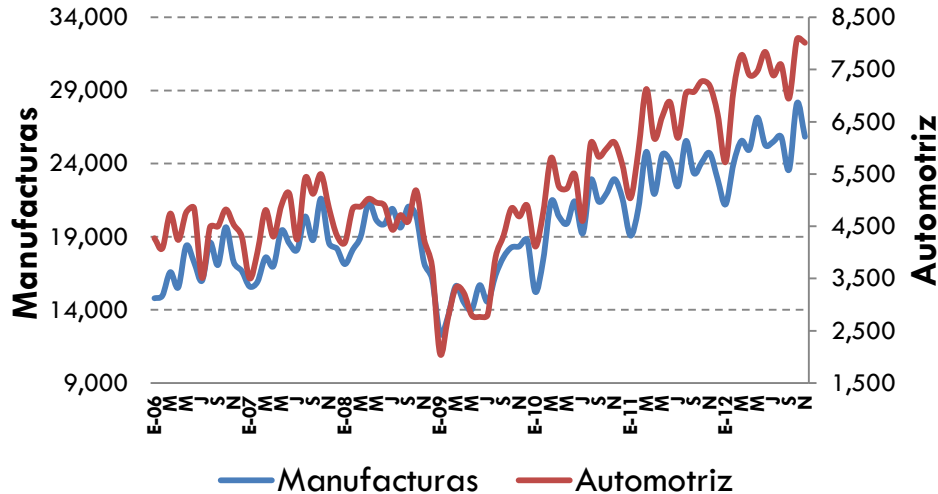


Fuente: INEGI



Exportaciones manufactureras y automotriz

Exportaciones manufactureras (millones de dólares)

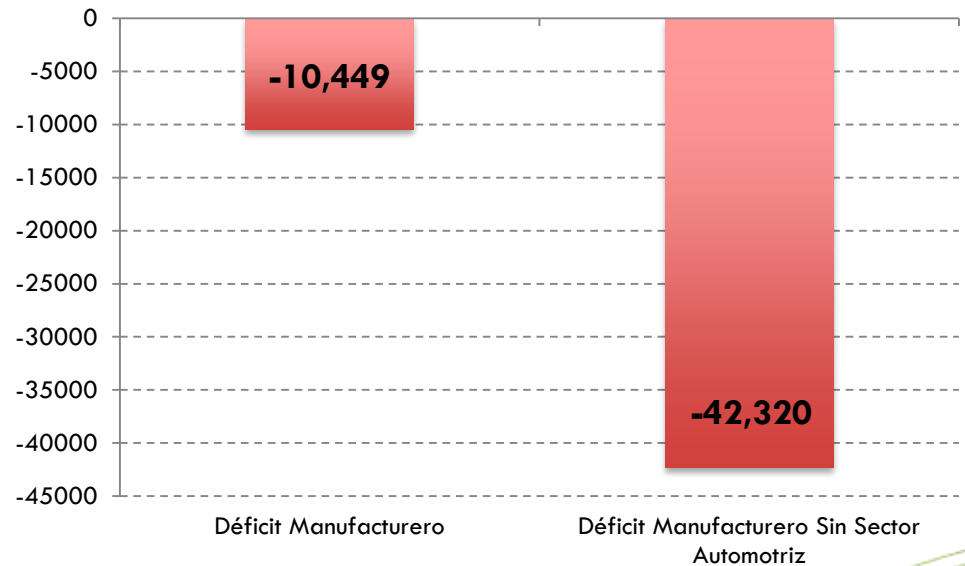


Fuente: INEGI

- El déficit del sector manufacturero a octubre de 2012 fue de 10 mil 449 millones de dólares.
- El superávit de la balanza automotriz fue en octubre de 2012 de 31 mil 872 millones de dólares.
- Sin considerar el saldo positivo de la balanza automotriz, el déficit manufacturero hubiera sido de 42 mil 320 millones de dólares.

- Exportaciones manufactureras:
Oct12-Nov12: -8.2%
Nov11-Nov12: 4.5%
- Exportaciones automotrices:
Oct12-Nov12: -0.9%
Nov11-Nov12: 11.4%

Déficit del sector manufacturero. Octubre 2012



Fuente: INEGI



Balance automotriz del sexenio 2007-2012



Ventas acumuladas en el sexenio por Marca

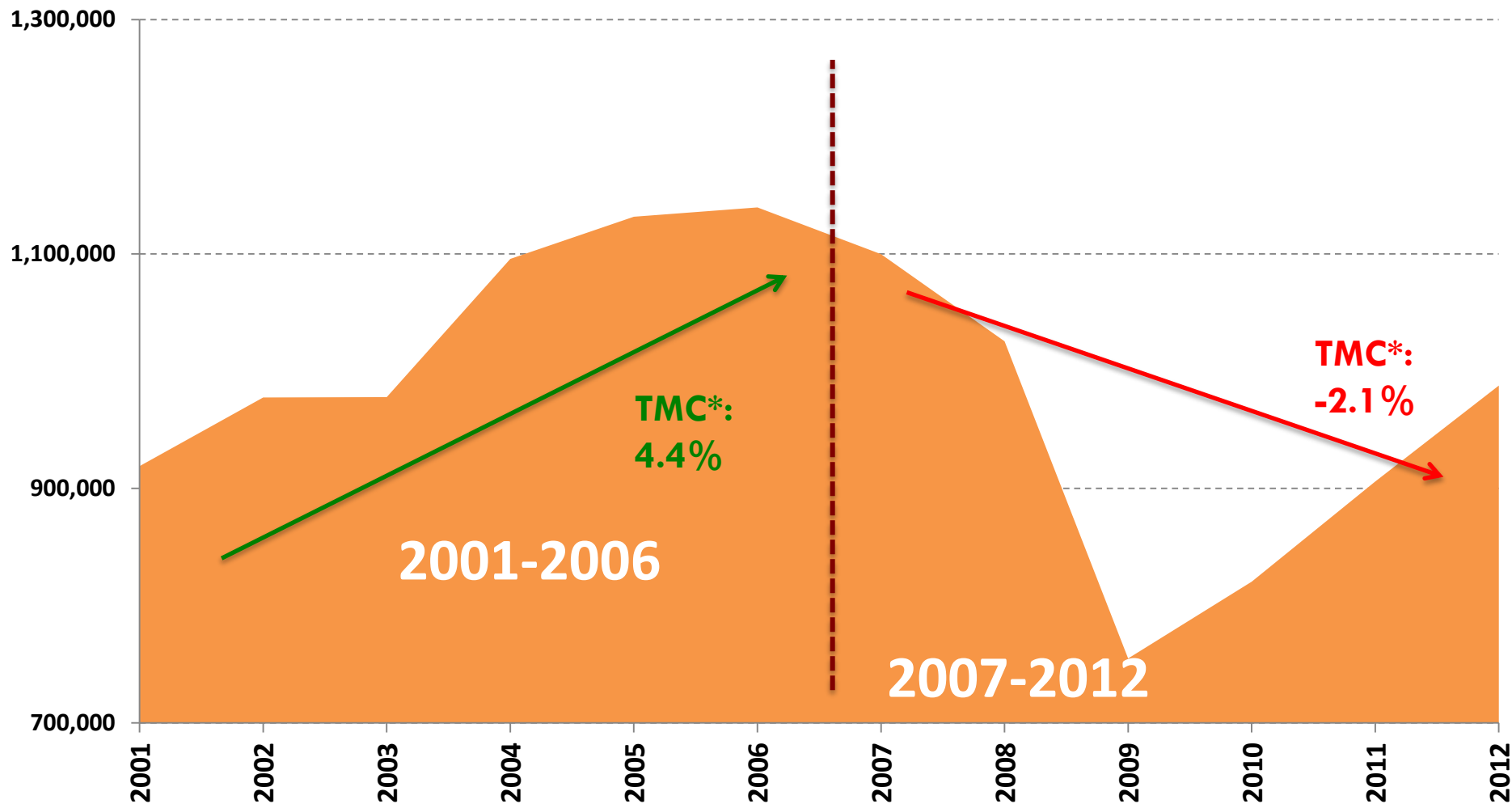
Marca/Periodo	2001-2006	2007-2012	Var. %	
(Unidades)				
ACURA	2,724	11,748	331.3%	↑
ALFA ROMEO	0	123		
AUDI	21,300	38,038	78.6%	↑
BENTLEY	18	78	333.3%	↑
BMW	34,496	40,633	17.8%	↑
CHRYSLER	714,442	575,684	-19.4%	↓
FIAT	1,040	20,132	1835.8%	↑
FORD MOTOR	1,028,084	617,006	-40.0%	↓
GENERAL MOTORS	1,393,007	1,091,738	-21.6%	↓
HONDA	203,181	267,095	31.5%	↑
INFINITI	0	967	-	
ISUZU	0	6,602	-	
JAGUAR	4,458	862	-80.7%	↓
LAND ROVER	4,950	4,106	-17.1%	↓
LINCOLN	12,244	18,425	50.5%	↑
MAZDA	8,266	137,915	1568.5%	↑



Marca/Periodo	2001-2006	2007-2012	Var. %	
(Unidades)				
MERCEDES BENZ	23,769	36,814	54.9%	↑
MERCEDES BENZ VANS	7,274	0	n.d.	
MG ROVER	1,883	0	n.d.	
MINI	8,804	14,788	68.0%	↑
MITSUBISHI	46,324	80,572	73.9%	↑
NISSAN	1,314,296	1,241,318	-5.6%	↓
PEUGEOT	77,979	47,541	-39.0%	↓
PORSCHE	2,411	3,692	53.1%	↑
RENAULT	105,401	112,381	6.6%	↑
SEAT	122,781	96,928	-21.1%	↓
SMART	1,663	6,059	264.3%	↑
SUBARU	308	3,901	1166.6%	↑
SUZUKI	5,175	48,643	840.0%	↑
TOYOTA	129,121	333,141	158.0%	↑
VOLKSWAGEN	948,897	721,273	-24.0%	↓
VOLVO	17,426	9,633	-44.7%	↓



Desempeño de ventas totales 2001-2011

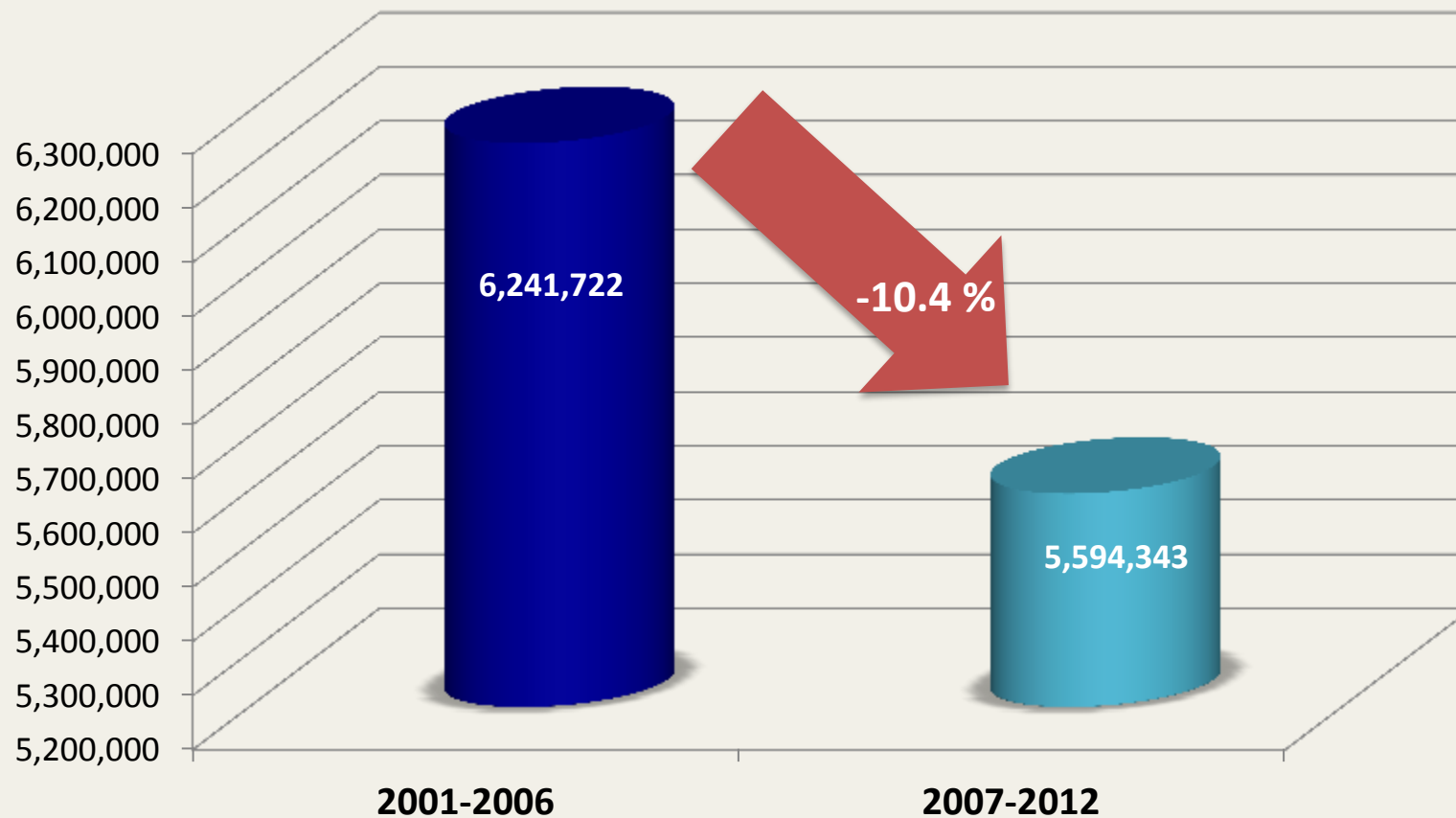


*TMC = Tasa Media Anual de Crecimiento

Fuente: Elaboración de AMDA con base en AMIA

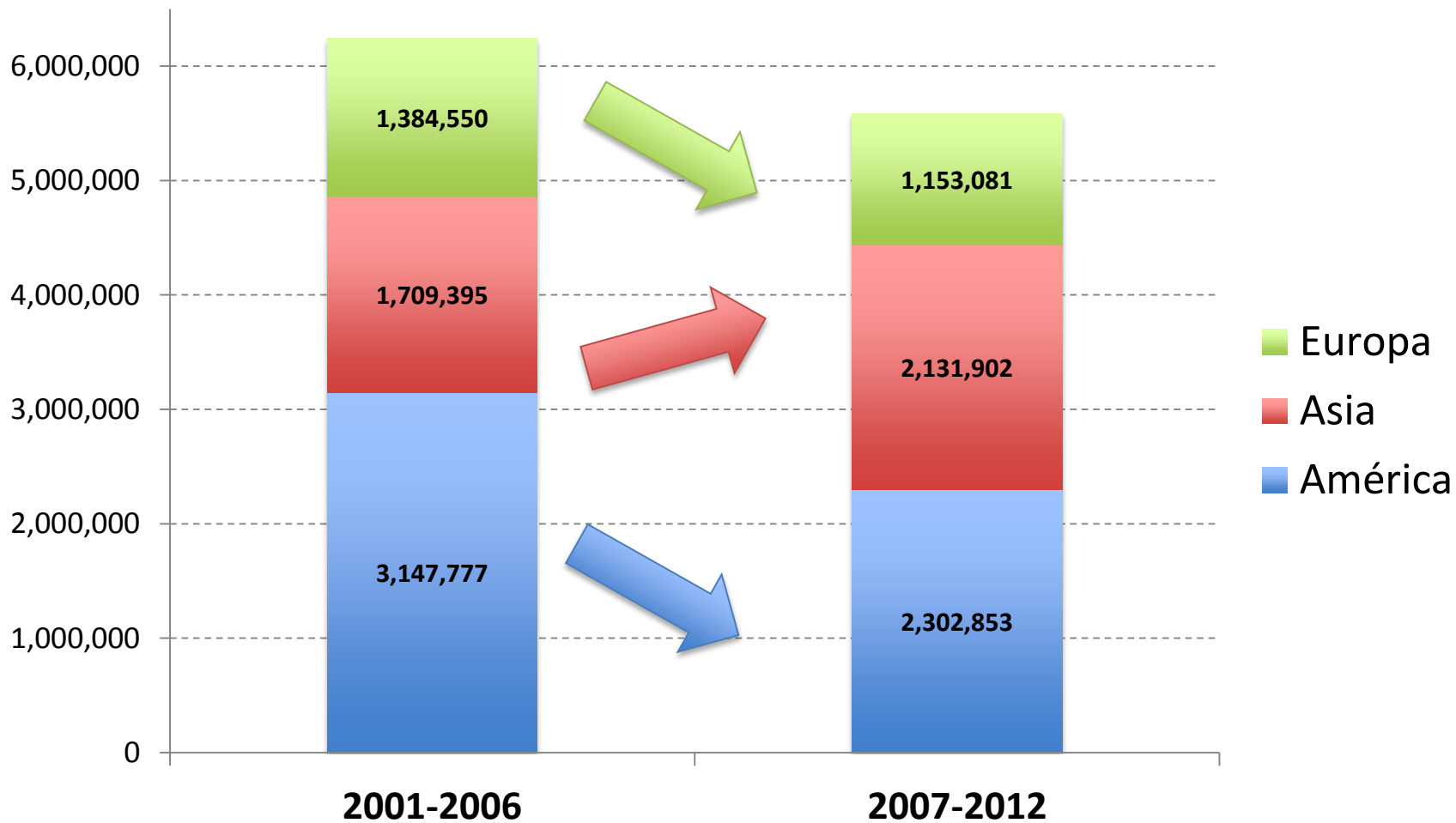


Total de Ventas Acumuladas por Sexenio (Unidades)





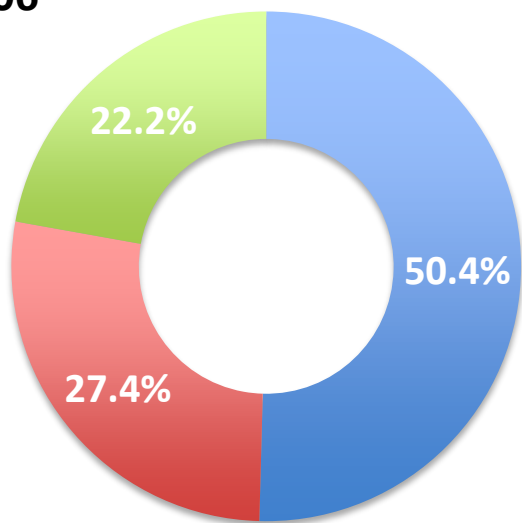
Ventas acumuladas por origen de marca (Unidades)





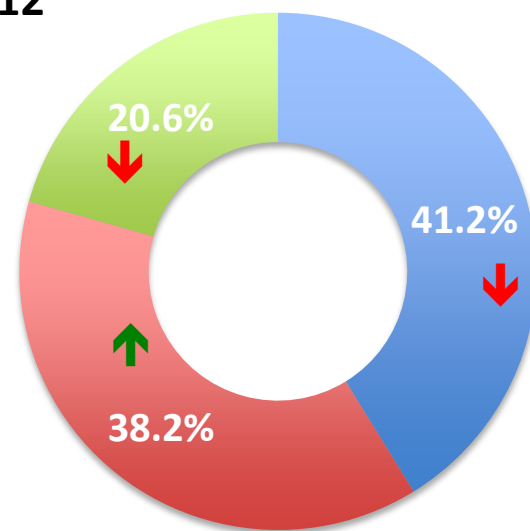
Participación según origen de marcas en ventas totales por sexenio (%)

2001-2006



Americanas Asiáticas Europeas

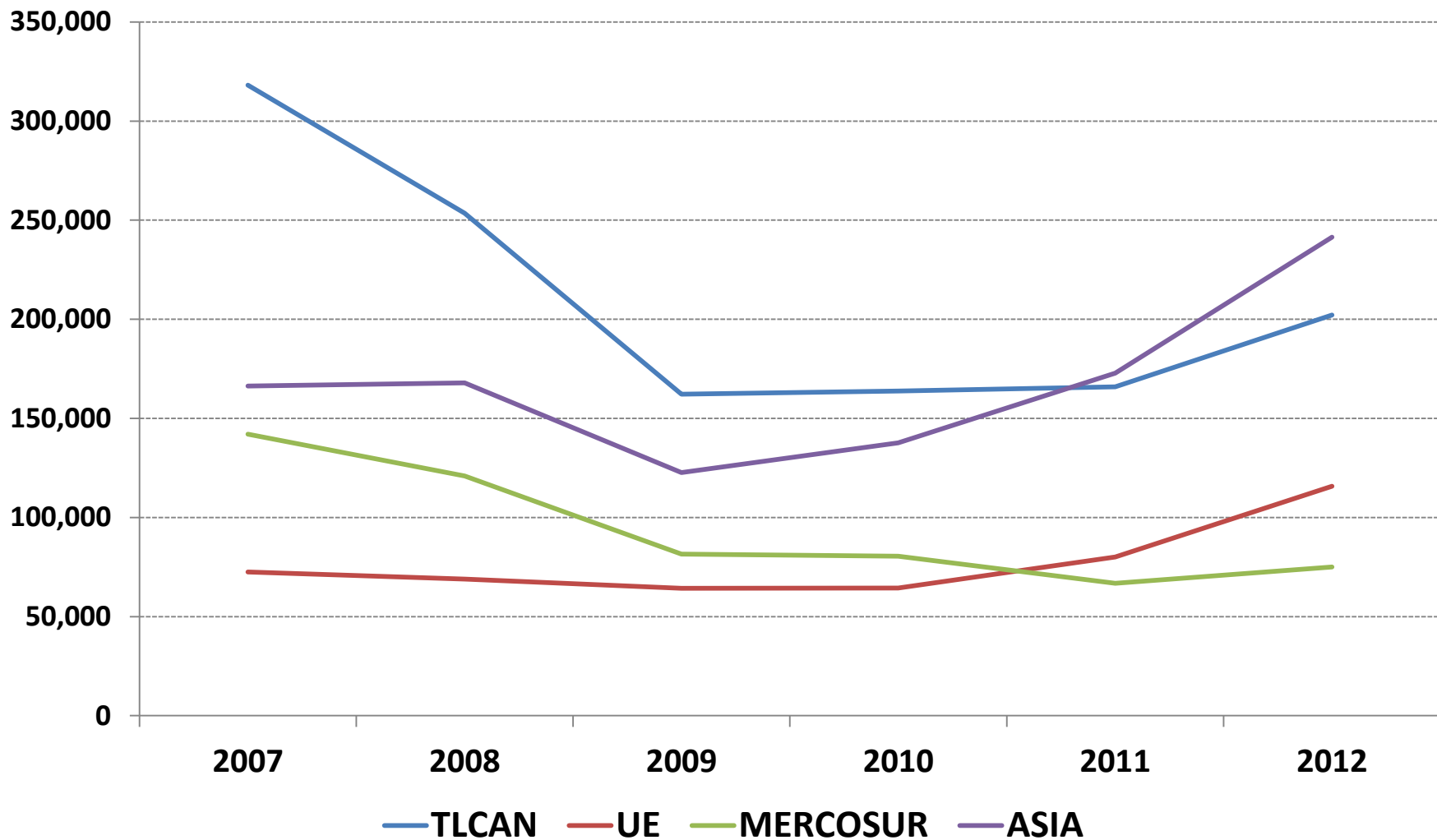
2007-2012



Americanas Asiáticas Europeas

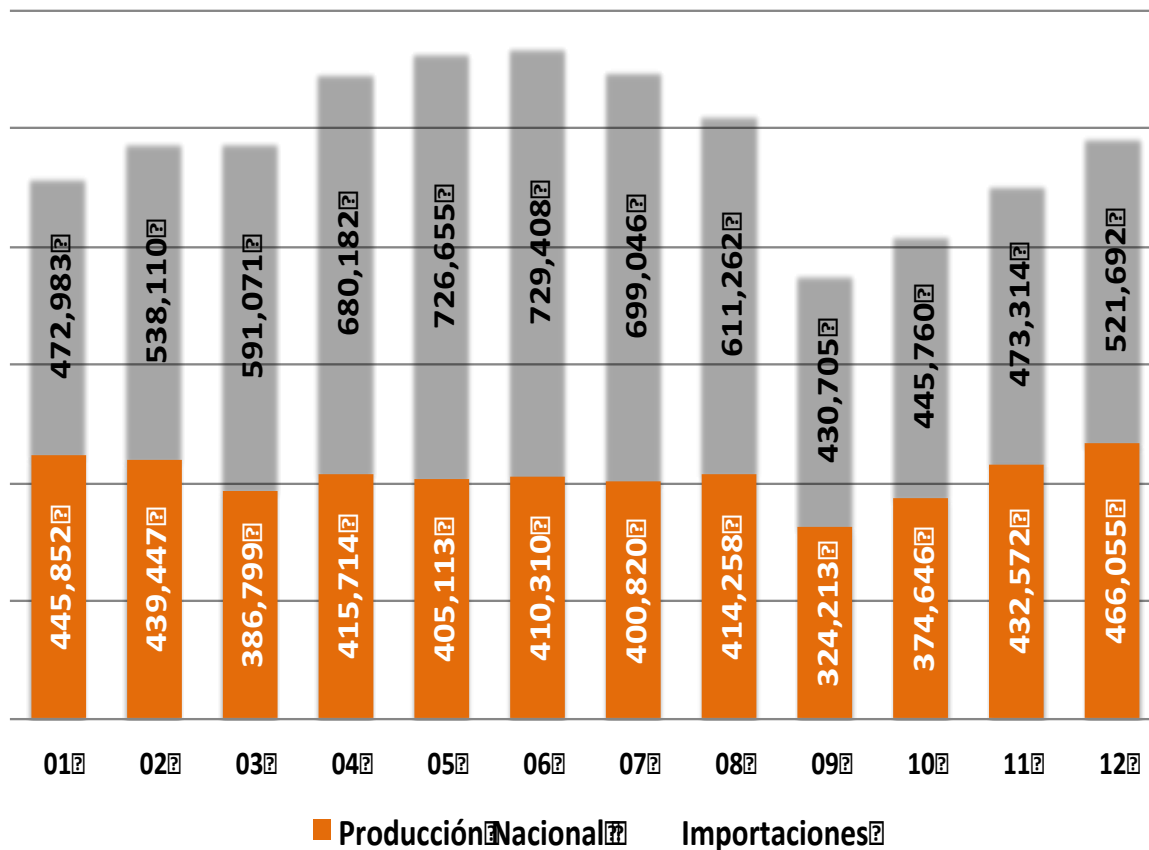


Origen de Importaciones según región





Origen de las ventas de vehículos



Tasa de crecimiento media anual

TCM*	2001-2006	2007-2012
Producción Nacional	-1.6%	3.1%
Importaciones	9.0%	-5.7%
Total	4.4%	-2.1%



Destino de la producción nacional de vehículos 2001 - 2012

	Para Mercado Interno	Para Exportación	Producción Total
2001	435,371	1,382,436	1,817,807
2002	454,994	1,319,376	1,774,370
2003	370,362	1,170,203	1,540,565
2004	405,644	1,101,558	1,507,202
2005	413,610	1,193,766	1,607,376
2006	422,173	1,556,598	1,978,771
2007	398,278	1,623,963	2,022,241
2008	437,668	1,665,133	2,102,801
2009	281,014	1,226,513	1,507,527
2010	384,992	1,875,783	2,260,775
2011	427,407	2,130,143	2,557,550
2012	479,681	2,405,188	2,884,869

	Para Mercado Interno	Para Exportación	Producción Total
2001	24.0%	76.0%	100.0%
2002	25.6%	74.4%	100.0%
2003	24.0%	76.0%	100.0%
2004	26.9%	73.1%	100.0%
2005	25.7%	74.3%	100.0%
2006	21.3%	78.7%	100.0%
2007	19.7%	80.3%	100.0%
2008	20.8%	79.2%	100.0%
2009	18.6%	81.4%	100.0%
2010	17.0%	83.0%	100.0%
2011	16.7%	83.3%	100.0%
2012	16.6%	83.4%	100.0%

Fuente: Elaborado por Amda con información de Amia.



Balance sexenal de la producción total de vehículos de acuerdo con su destino

	2001-2006	2007-2012	Var. %
	(Unidades)		
Para Mercado Interno	2,502,154	2,409,040	-3.7
Para Exportación	7,723,937	10,926,723	41.5
Producción Total	10,226,091	13,335,763	30.4

TCM*	2001-2006	2007-2012
Para Mercado Interno	-0.6%	3.8%
Para Exportación	2.4%	8.2%
Producción Total	1.7%	7.4%

*Tasa de crecimiento media anual

En el sexenio de 2007-2012 la producción dirigida al mercado interno se fortaleció, sin embargo la correspondiente a la exportación tuvo un desempeño mayor, concentrando el 82% de la producción contra el 76% que concentró en el periodo 2001-2006.