



Asociación Mexicana de
Distribuidores de Automotores

Reporte de Mercado Interno Automotor

Febrero 2016



Vehículos ligeros comercializados

En febrero de 2015 y 2016

Segmento	Febrero		Variación	
	2015	2016	Unidades	Porcentaje
Subcompactos	34,944	37,532	2,588	7.4%
Compactos	25,292	27,955	2,663	10.5%
De lujo	5,057	5,742	685	13.5%
Deportivos	738	969	231	31.3%
Usos múltiples	18,563	23,078	4,515	24.3%
Camiones ligeros	12,815	15,336	2,521	19.7%
Camiones pesados ¹	149	158	9	6.0%
Total	97,558	110,770	13,212	13.5%

¹Camiones pesados incluye: F450, F550.

En febrero de 2016 se registra la segunda tasa positiva del año.

Vehículos ligeros comercializados

de enero - febrero de 2015 y 2016

Ventas totales de vehículos ligeros en el país

Segmento	2015	Estructura	%	2016	Estructura	%	Variación	
							Absoluta	Relativa
Subcompactos	72,444	36.0%		77,734	33.7%		5,290	7.3%
Compactos	51,977	25.8%		58,107	25.2%		6,130	11.8%
De Lujo	10,049	5.0%		11,262	4.9%		1,213	12.1%
Deportivos	1,582	0.8%		1,925	0.8%		343	21.7%
Usos Múltiples	39,223	19.5%		50,761	22.0%		11,538	29.4%
Camiones ligeros	25,736	12.8%		30,448	13.2%		4,712	18.3%
Camiones pesados ¹	244	0.1%		226	0.1%		-18	-7.4%
Total	201,255	100.0%		230,463	100.0%		29,208	14.5%

¹Camiones pesados incluye: F450, F550.

Ventas mensuales en 2015

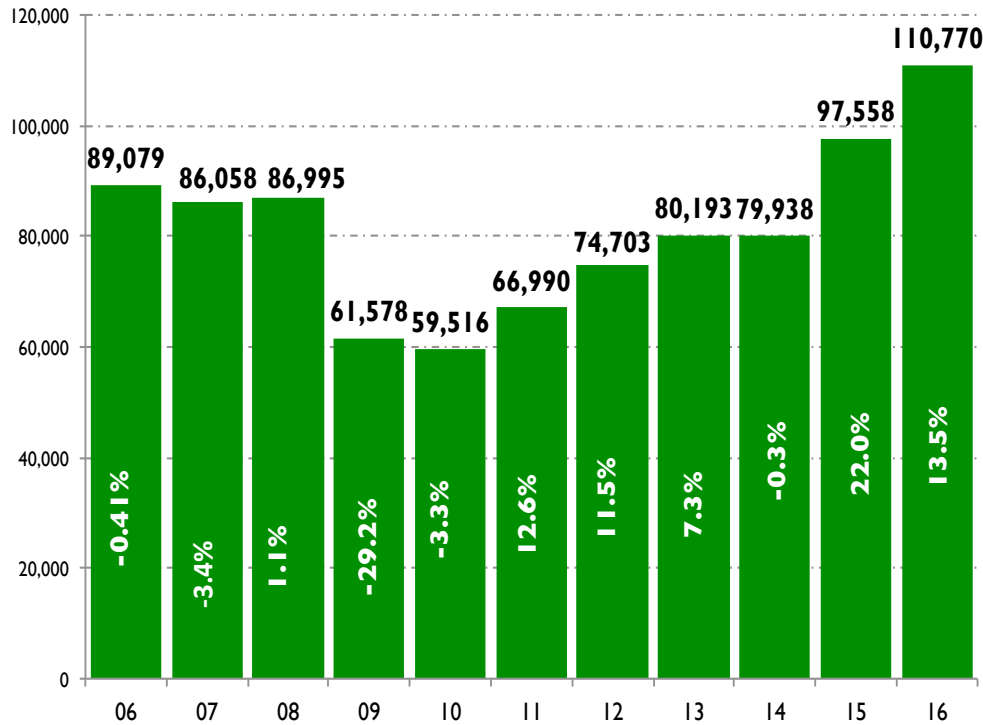
Unidades comercializadas

Segmento	ene-16	feb-16	Variación	
			Unidades	Porcentaje
Subcompactos	40,202	37,532	-2,670	-6.6%
Compactos	30,152	27,955	-2,197	-7.3%
De lujo	5,520	5,742	222	4.0%
Deportivos	956	969	13	1.4%
Usos múltiples	27,683	23,078	-4,605	-16.6%
Camiones ligeros	15,112	15,336	224	1.5%
Camiones pesados ¹	68	158	90	132.4%
Total	119,693	110,770	-8,923	-7.5%

¹Camiones pesados incluye: F450, F550.

Comercialización de vehículos ligeros de 2006 a 2016

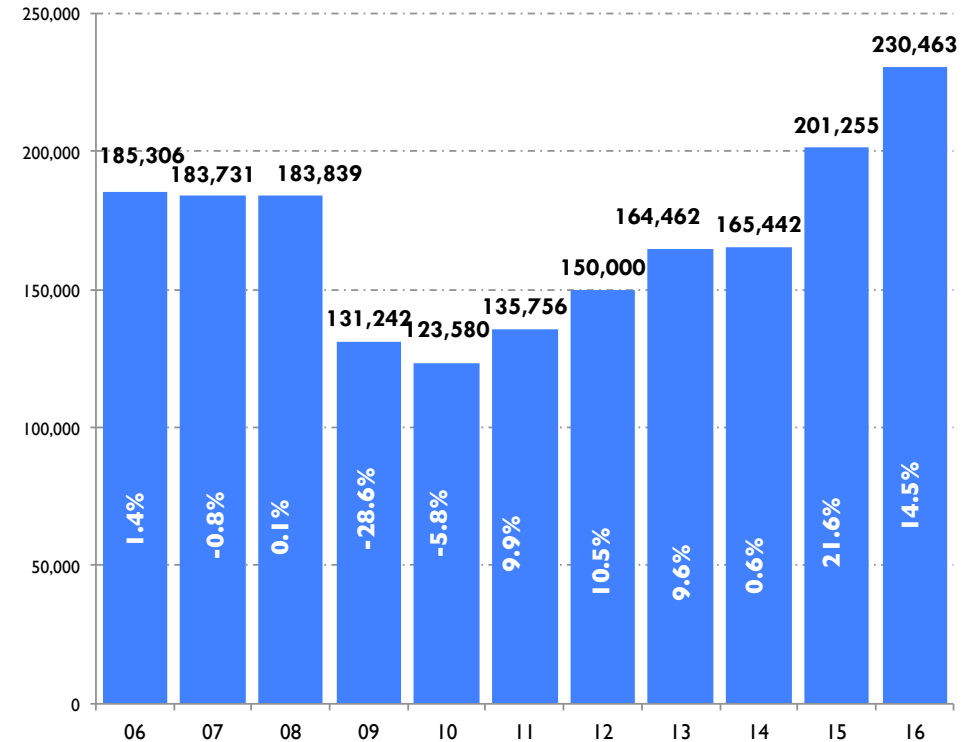
En los meses de febrero



Fuente: Elaborado por AMDA.

Comercialización 2016 vs. 2014: 38.6%
Comercialización 2016 vs. 2013: 38.1%
Comercialización 2016 vs. 2012: 30.6%
Comercialización 2016 vs. 2011: 65.4%
Comercialización 2016 vs. 2010: 86.1%
Comercialización 2016 vs. 2009: 79.9%
Comercialización 2016 vs. 2008: 27.3%
Comercialización 2016 vs. 2007: 28.7%
Comercialización 2016 vs. 2006: 24.3%

Acumulados enero – febrero



Comercialización 2016 vs. 2014: 39.3%
Comercialización 2016 vs. 2013: 40.1%
Comercialización 2016 vs. 2012: 53.6%
Comercialización 2016 vs. 2011: 69.8%
Comercialización 2016 vs. 2010: 86.5%
Comercialización 2016 vs. 2009: 75.6%
Comercialización 2016 vs. 2008: 25.4%
Comercialización 2016 vs. 2007: 24.4%
Comercialización 2016 vs. 2006: 25.4%



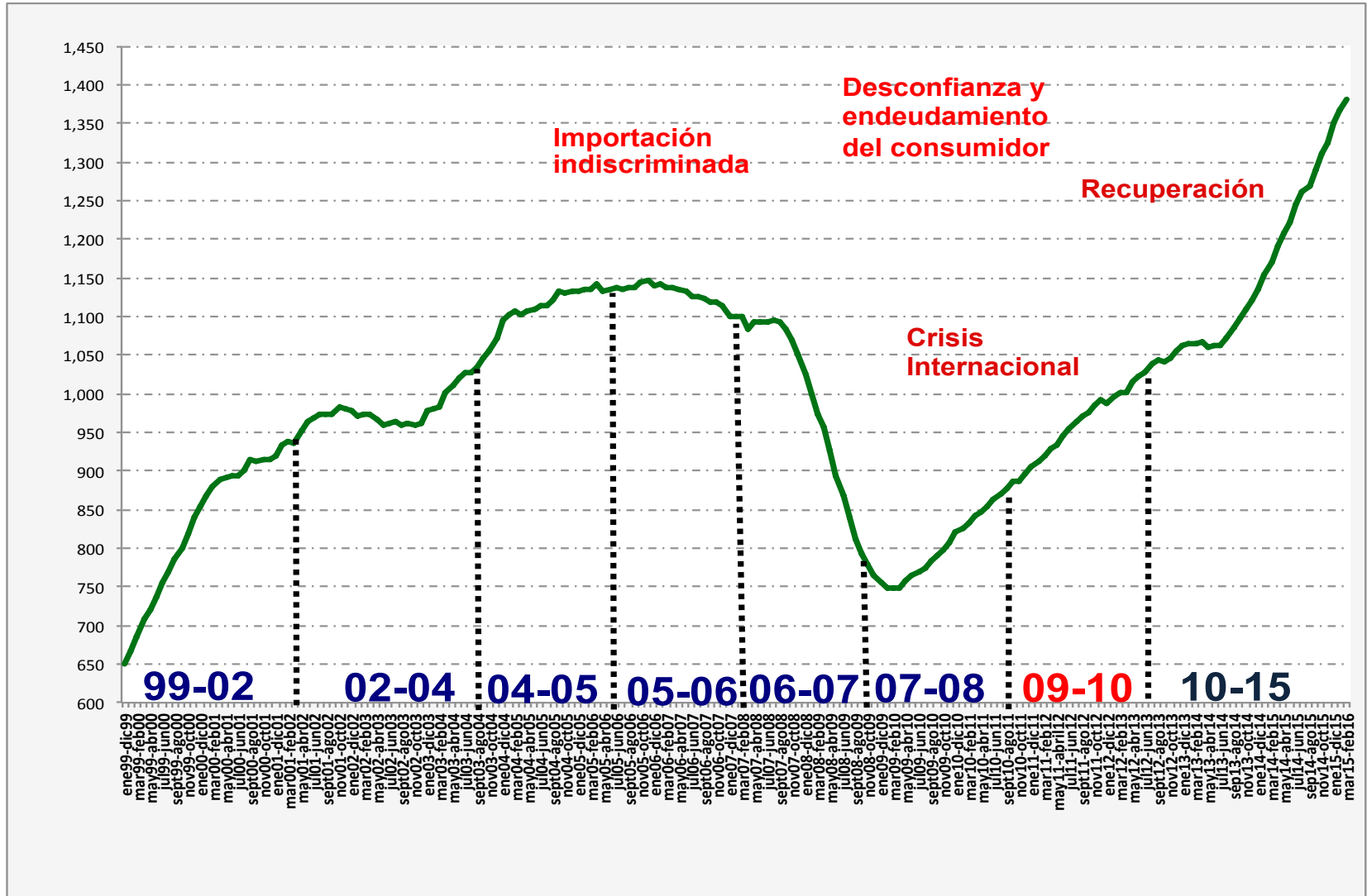
Ventas acumuladas 12 meses			
Periodo		Unidades	Var. % mes anterior
Nov 11	Oct 12	983,875	0.76%
Dic 11	Nov 12	992,594	0.89%
Ene 12	Dic 12	987,747	-0.49%
Feb 12	Ene 13	996,719	0.91%
Mar 12	Feb 13	1,002,209	0.55%
Abr 12	Mar 13	1,001,402	-0.08%
May 12	Abr 13	1,015,039	1.36%
Jun 12	May 13	1,022,290	0.71%
Jul 12	Jun 13	1,027,495	0.51%
Ago 12	Jul 13	1,037,764	1.00%
Sept 12	Ago 13	1,042,770	0.48%
Oct 12	Sept 13	1,041,161	-0.15%
Nov 12	Oct 13	1,046,251	0.49%
Dic 12	Nov 13	1,054,848	0.82%
Ene 13	Dic 13	1,063,363	0.81%
Feb 13	Ene 14	1,064,598	0.12%
Mar 13	Feb 14	1,064,343	-0.02%
Abr 13	Mar 14	1,067,258	0.27%
May 13	Abr 14	1,060,596	-0.62%
Jun 13	May 14	1,061,322	0.07%
Jul 13	Jun 14	1,061,736	0.04%
Ago 13	Jul 14	1,071,302	0.90%
Sep 13	Ago 14	1,086,851	1.45%
Oct 13	Sep 14	1,097,616	0.99%
Nov 13	Oct 14	1,110,278	1.15%
Dic 13	Nov 14	1,121,500	1.01%
Ene 14	Dic 14	1,135,409	1.24%
Feb 14	Ene 15	1,153,602	1.60%
Mar 14	Feb 15	1,171,222	1.53%
Abr 14	Mar 15	1,190,442	1.64%
May 14	Abr 15	1,208,373	1.51%
Jun 14	May 15	1,222,111	1.14%
Jul 14	Jun 15	1,244,874	1.86%
Ago 14	Jul 15	1,260,377	1.25%
Sep 14	Ago 15	1,268,534	0.65%
Oct 14	Sep 15	1,290,748	1.75%
Nov 14	Oct 15	1,309,692	1.47%
Dic 14	Nov 15	1,324,258	1.11%
Ene 15	Dic 15	1,351,648	2.07%
Feb 15	Ene 16	1,367,644	1.18%
Mar 15	Feb 16	1,380,856	0.97%

Las ventas anualizadas fueron de un millón 380 mil 856 unidades a febrero de 2016, es decir, la suma de los 12 meses de marzo de 2015 a febrero de 2016. En esta ocasión se registra crecimiento de 17.9% superior al mismo lapso de 2015 cuando se cerró con un millón 171 mil 222 vehículos.

Por su parte, respecto al acumulado de 12 meses inmediato anterior (febrero de 2015 a enero de 2016), las ventas aumentaron 0.97% con 13 mil 212 unidades más. Este indicador fue inferior en 0.22 puntos porcentuales respecto al período inmediato anterior.

Factores de impacto negativo en el consumidor (Serie anualizada de 1999 a 2016)

Miles de unidades



Fuente: Elaborado por AMDA con información de AMIA.

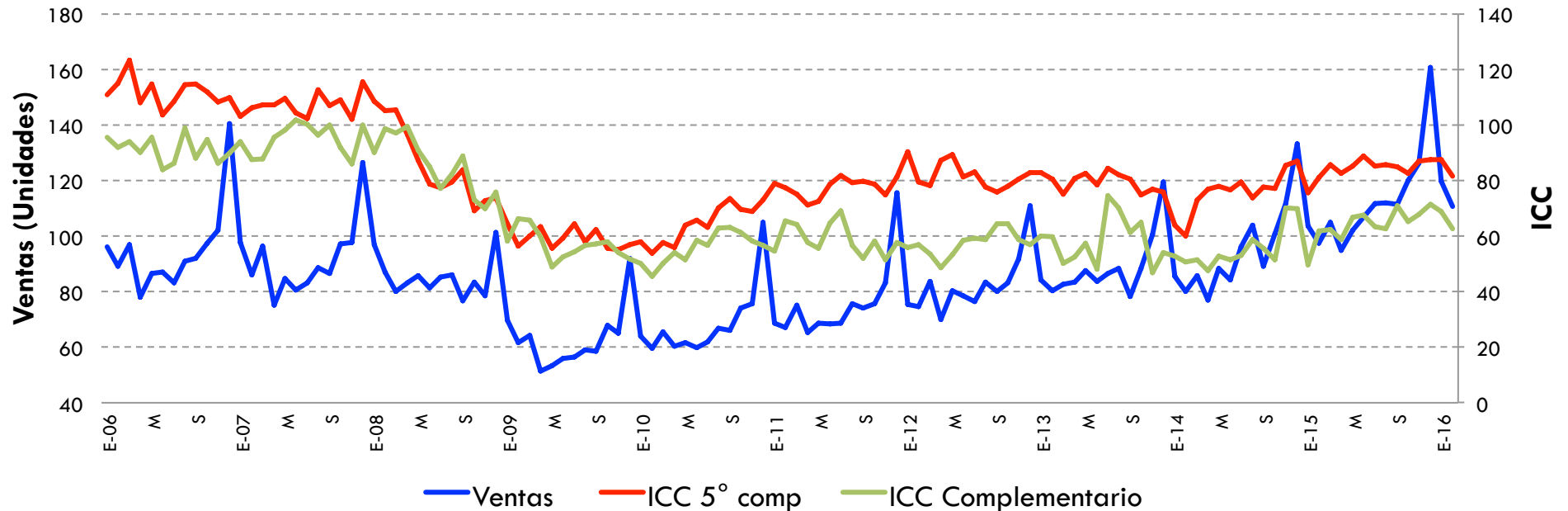


Confianza del Consumidor y Ventas

5to. Componente

Febrero 2016

Confianza del consumidor y ventas



Fuente: Elaborado por AMDA con datos de INEGI.

ICC 5° Componente

- Variación % anual feb 2016- feb 2015: 0.6%
- Variación % mensual feb 2016 - ene 2016: **-6.6%**

ICC Complementario

- Variación % anual feb 2016- feb 2015: 1.3%
- Variación % mensual feb 2016 - ene 2016: **-8.9%**

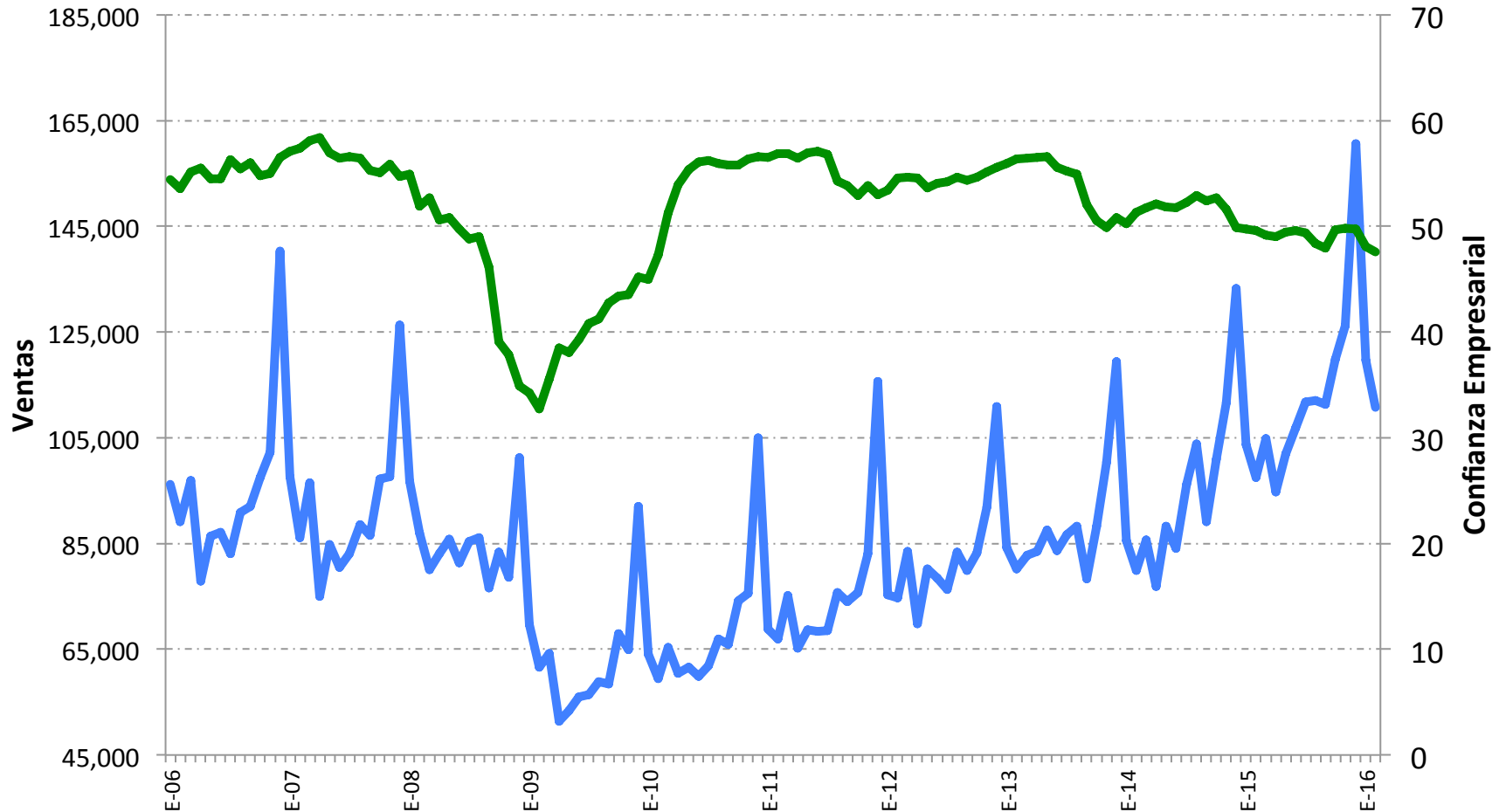
Comparando la situación económica actual con la de hace un año ¿cómo considera en el momento actual las posibilidades de que usted o alguno de los integrantes de este hogar realice compras tales como muebles, televisor, lavadora, otros aparatos electrodomésticos, etc.?

¿Algún miembro de este hogar o usted están planeando comprar un automóvil nuevo o usado en los proximos 2 años?



Indicador de Confianza Empresarial y Ventas

Febrero 2016



ICEM

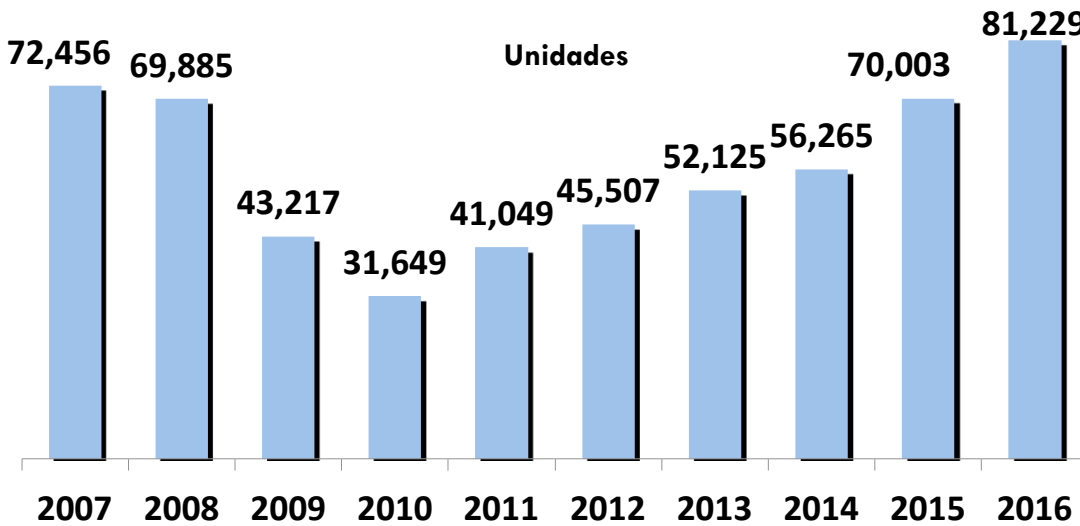
- Variación % anual feb 2016- feb 2015: **-4.1%**
- Variación % mensual feb 2016 - ene 2016: **-1.0%**

Fuente: Elaborado por AMDA con datos de INEGI.
Nota: referido al sector manufacturero.

Asociación Mexicana de Distribuidores de Automotores



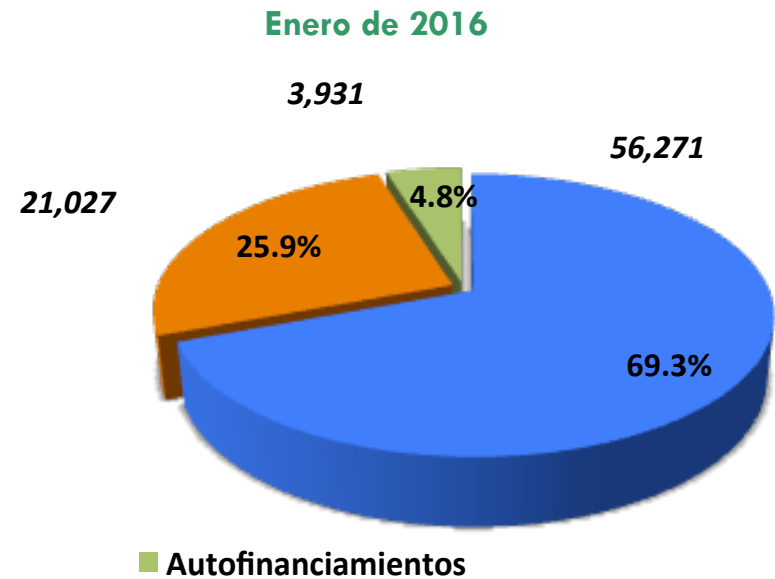
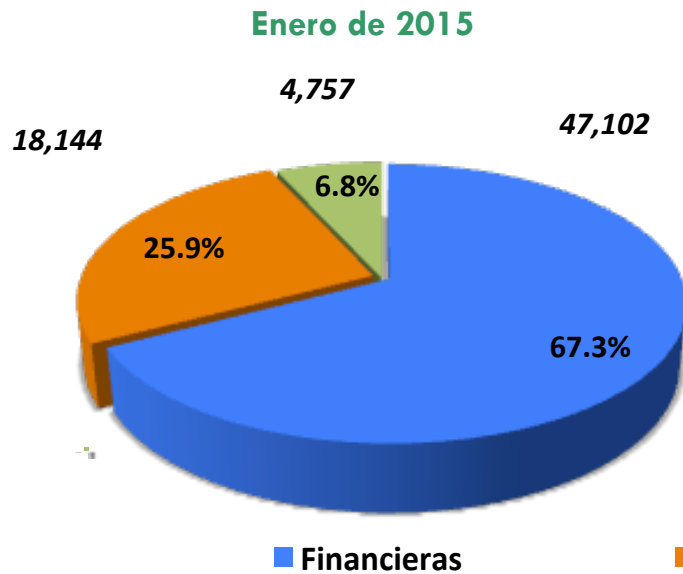
Financiamiento a la adquisición de vehículos



En enero de 2016 se registraron 81 mil 229 colocaciones lo que representa un incremento de 16% con respecto a 2015, lo que equivale a **11 mil 226 unidades más**. Las cifras de este periodo están 12% por encima de las registradas en 2007.

Del total de ventas en Enero 2016, 68% se financiaron.*

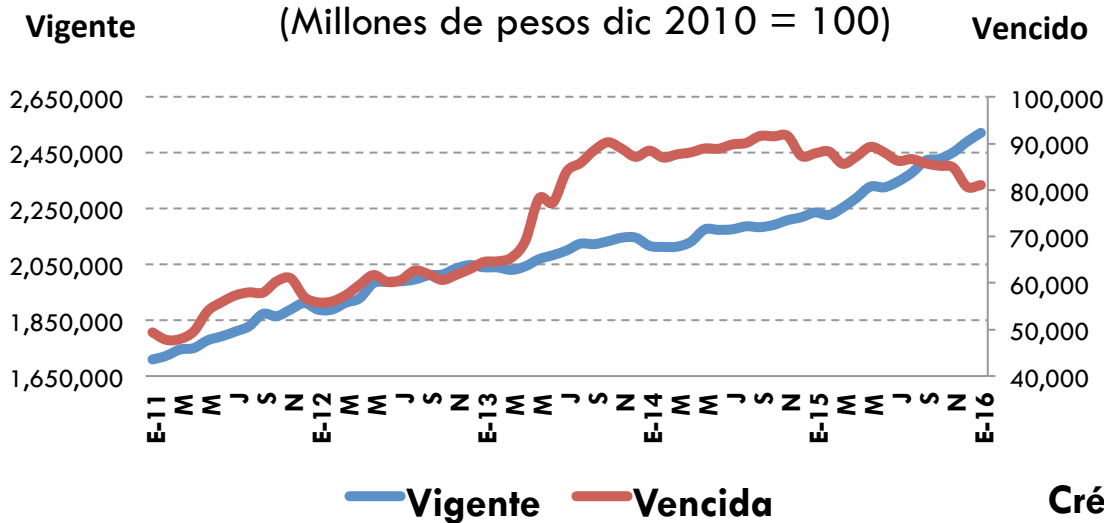
Participación en el total de unidades financiadas:





Crédito otorgado por la banca comercial

Crédito otorgado por la banca comercial al sector privado



Variación % anual (Ene16-Ene15):

Vigente → 12.8%

Vencido → -7.8%

Variación % mensual (Ene16-Dic15):

Vigente → 1.3%

Vencido → 0.5%

Fuente: Elaborado por AMDA con datos de BANXICO.

Variación % anual (Ene16-Ene15):

Tarjeta Crédito → 1.9%

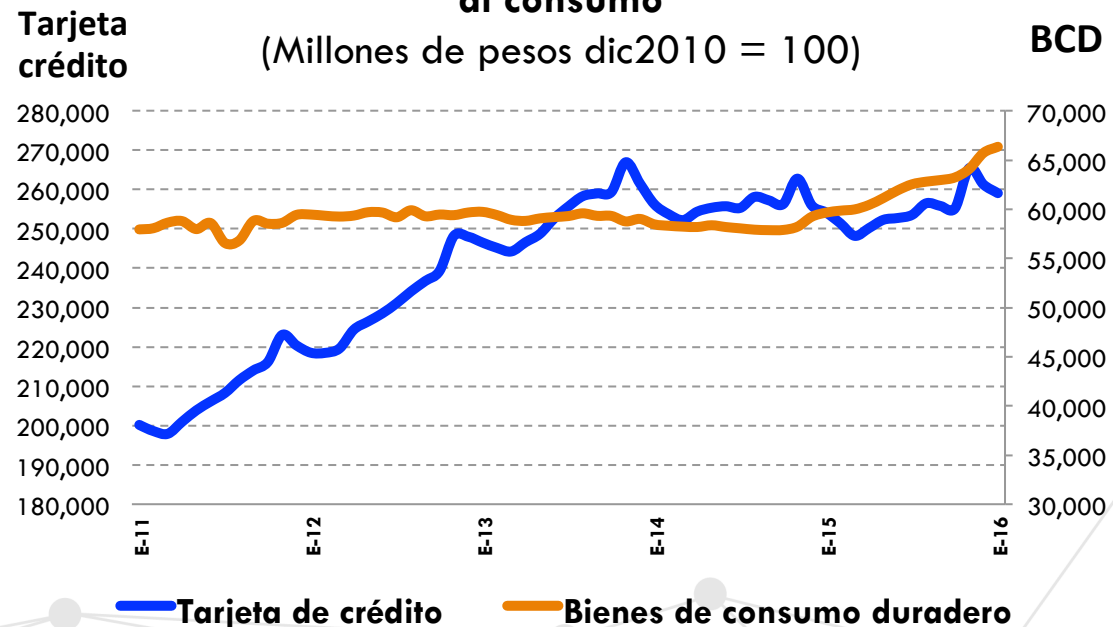
Bienes Consumo Duradero → 11.2%

Variación % mensual (Ene16-Dic15):

Tarjeta Crédito → -0.8%

Bienes Consumo Duradero → 0.9%

Crédito vigente otorgado por la banca comercial al consumo

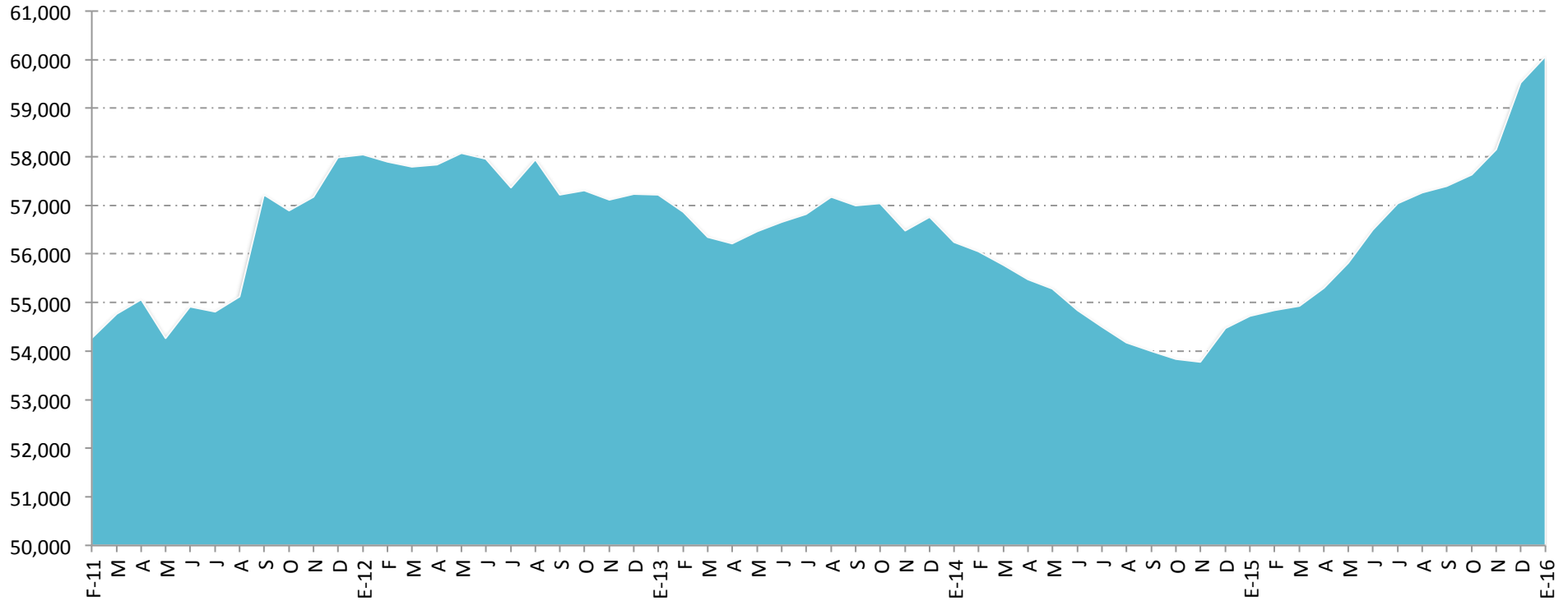


Fuente: Elaborado por AMDA con datos de BANXICO.



Crédito en Sector Automotriz

Crédito vigente otorgado por la banca comercial al consumo de bienes duraderos: Automotriz
(Millones de pesos dic 2010 = 100)



Fuente: Elaborado por AMDA con datos de BANXICO.

Cartera Automotriz Vigente (98.4% de cartera total)

- Variación % anual ene 2016 - ene 2015: **9.7%**
- Variación % mensual ene 2016 - dic 2015: **0.9%**

Cartera Automotriz Vencida (1.6% de cartera total)

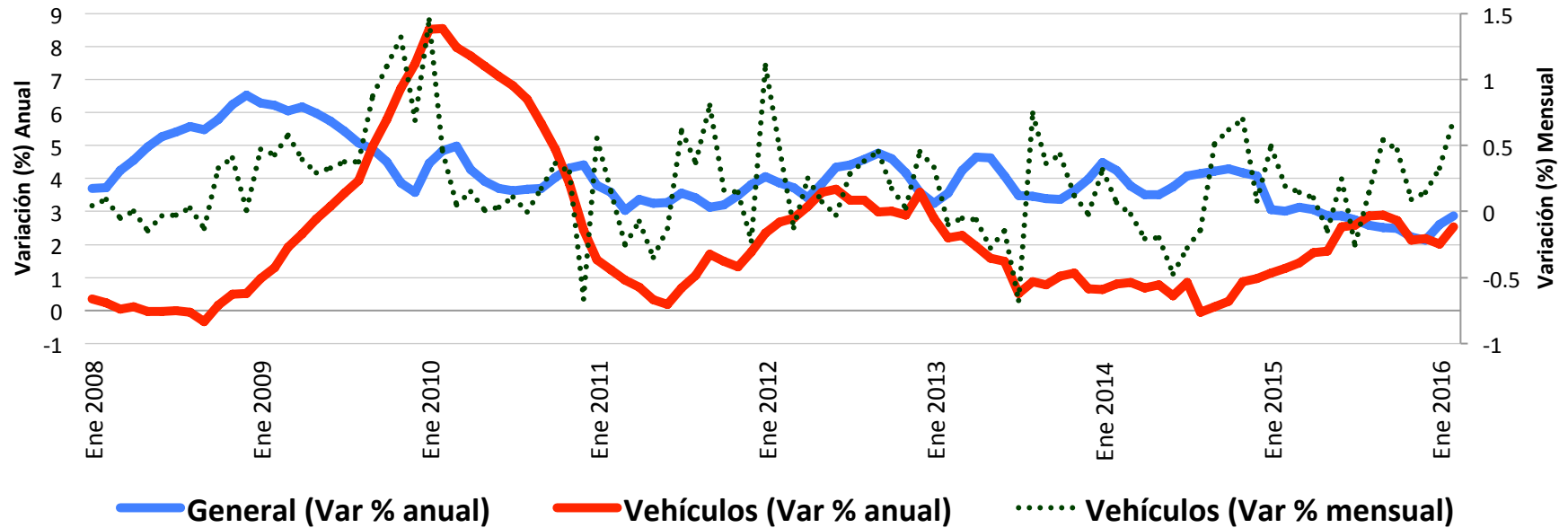
- Variación % anual ene 2016 - ene 2015: **-9.6%**
- Variación % mensual ene 2016 - dic 2015: **-3.3%**



Inflación en Sector Automotriz

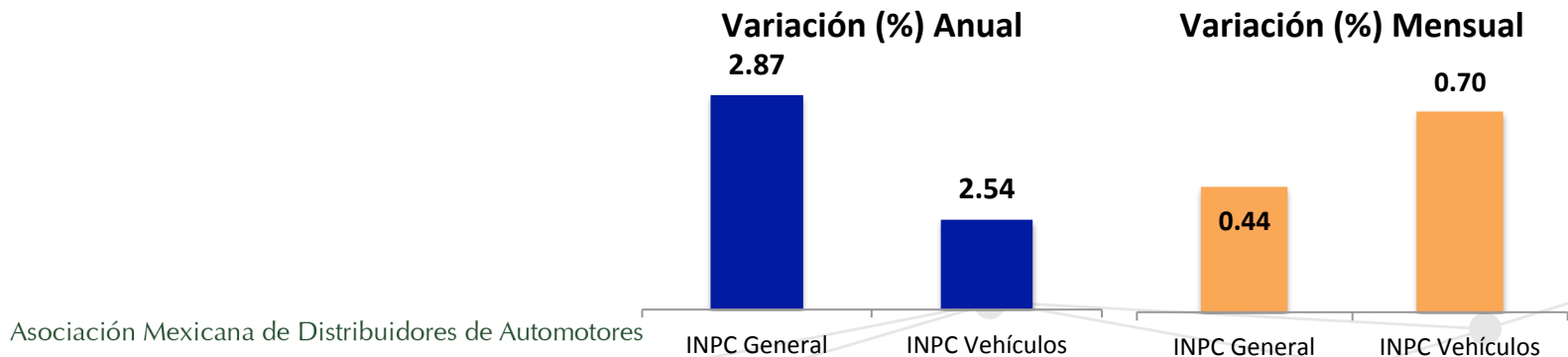
Inflación General y de Vehículos

A Febrero 2016



Fuente: Elaborado por AMDA con datos de INEGI.

La inflación general al mes de febrero de 2016 se sitúa por encima de la inflación de vehículos, registrando ésta última en su variación anual un incremento en los precios. En cuanto a su variación mensual, la inflación de vehículos se situó por encima de la inflación general.



Vehículos usados importados (unidades)

	Enero			
	2016	2015	Variación	
			Unidades	%
Usados importados	13,406	13,572	-166	-1.2%

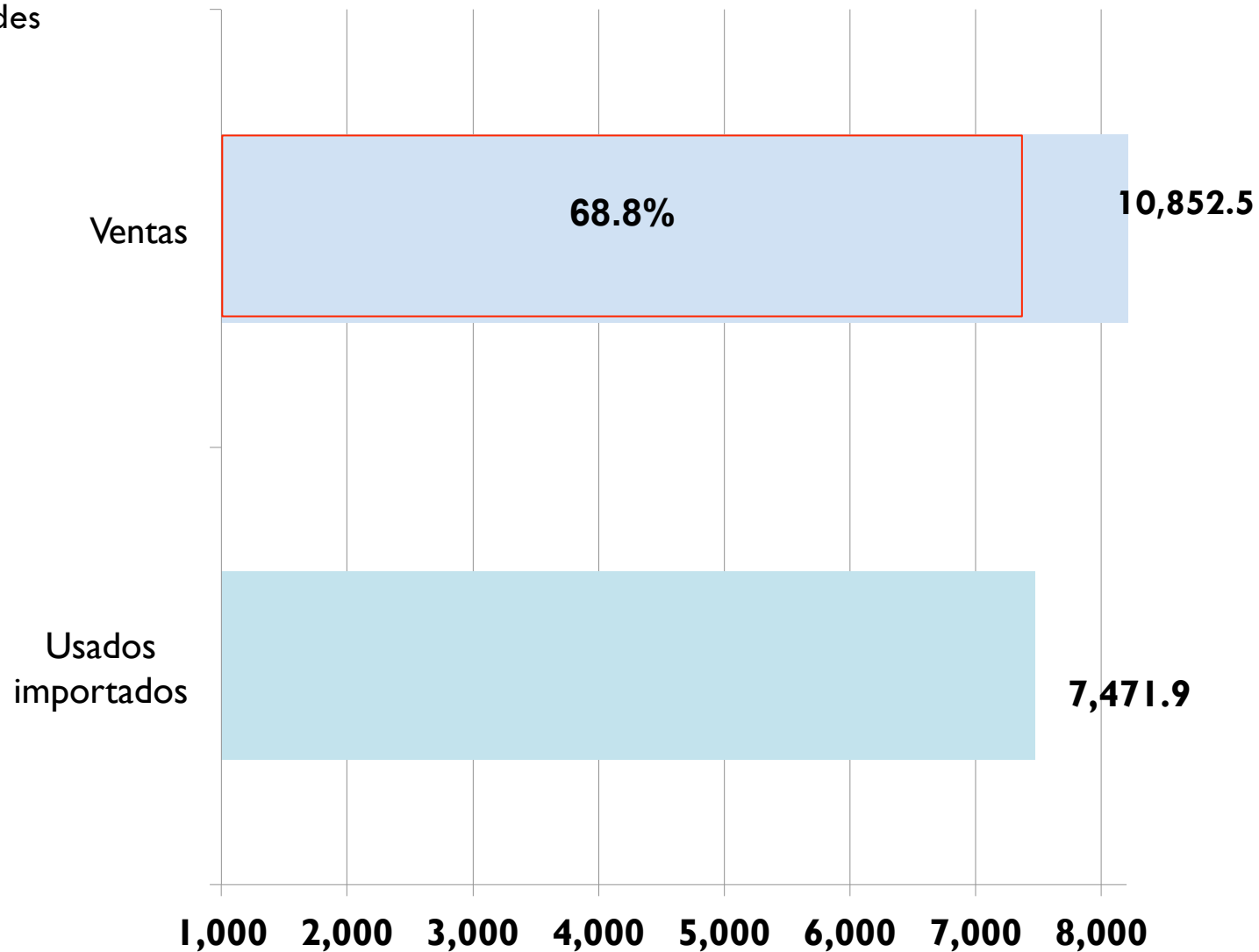
	2005	2006	2007	2008	2009	2010	2011	2012	2013	2014	2015	2016
Mercado interno enero 2016	93,299	96,227	97,673	96,844	69,664	64,064	68,766	75,297	84,269	85,504	103,697	119,693
Usados importados enero 2016	37,194	238,210	107,946	120,568	3,856	37,388	53,423	33,637	55,321	52,839	13,572	13,406
% de usados importados en mercado interno	39.9%	247.6%	110.5%	124.5%	5.5%	58.4%	77.7%	44.7%	65.6%	61.8%	13.1%	11.2%

Fuente: Administración General de Aduanas. SHCP.

Al mes de enero de 2016, la importación de autos usados fue de 13 mil 406 unidades, lo que equivale al 11.2% del total de ventas de vehículos nuevos. La importación disminuyó 1.2% respecto a similar mes de 2015, lo que representó 166 unidades menos.

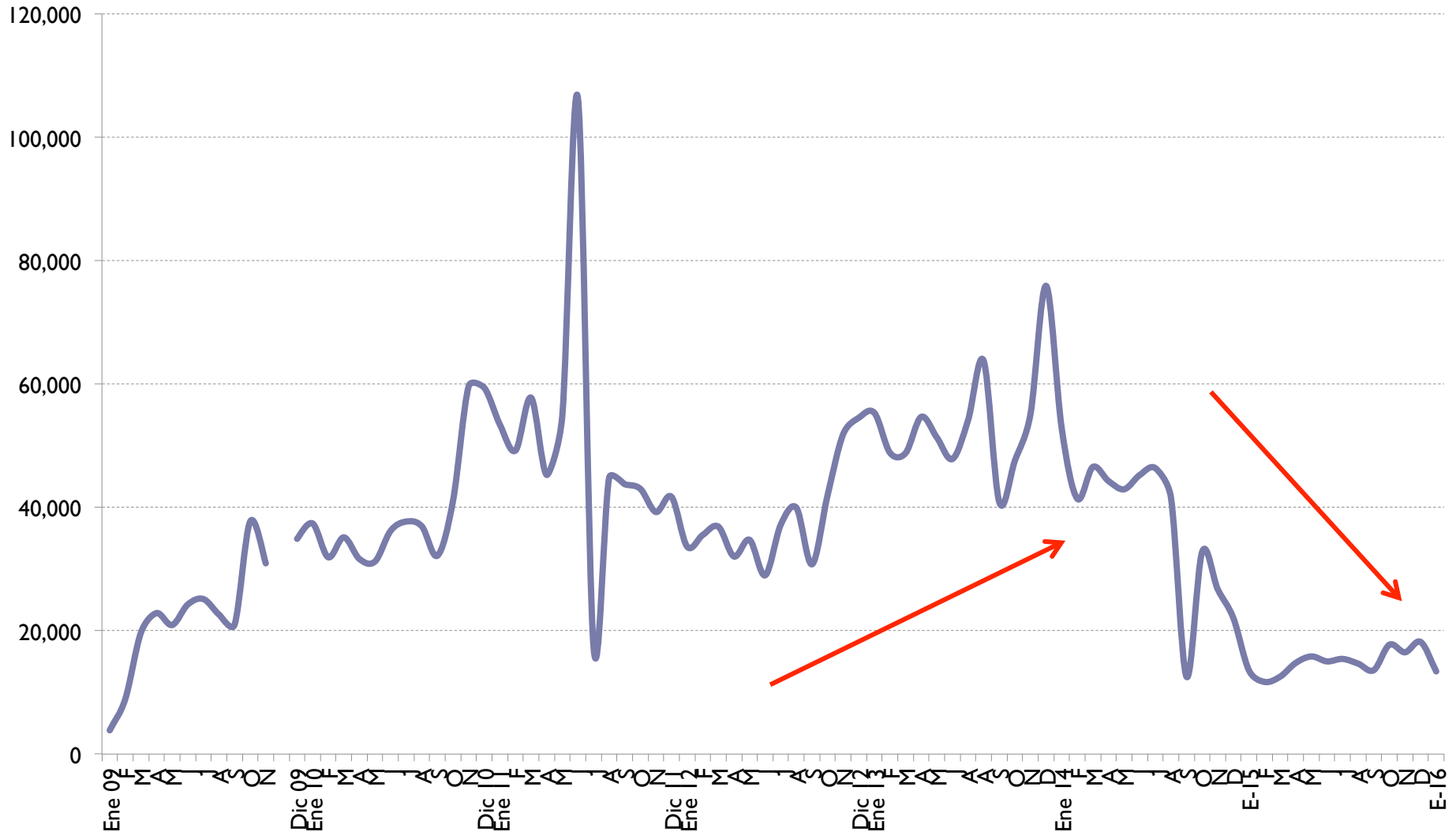
Usados importados vs. comercialización de unidades nuevas de octubre de 2005 a enero de 2016

Miles de unidades



Fuente: Administración General de Aduanas. SHCP.

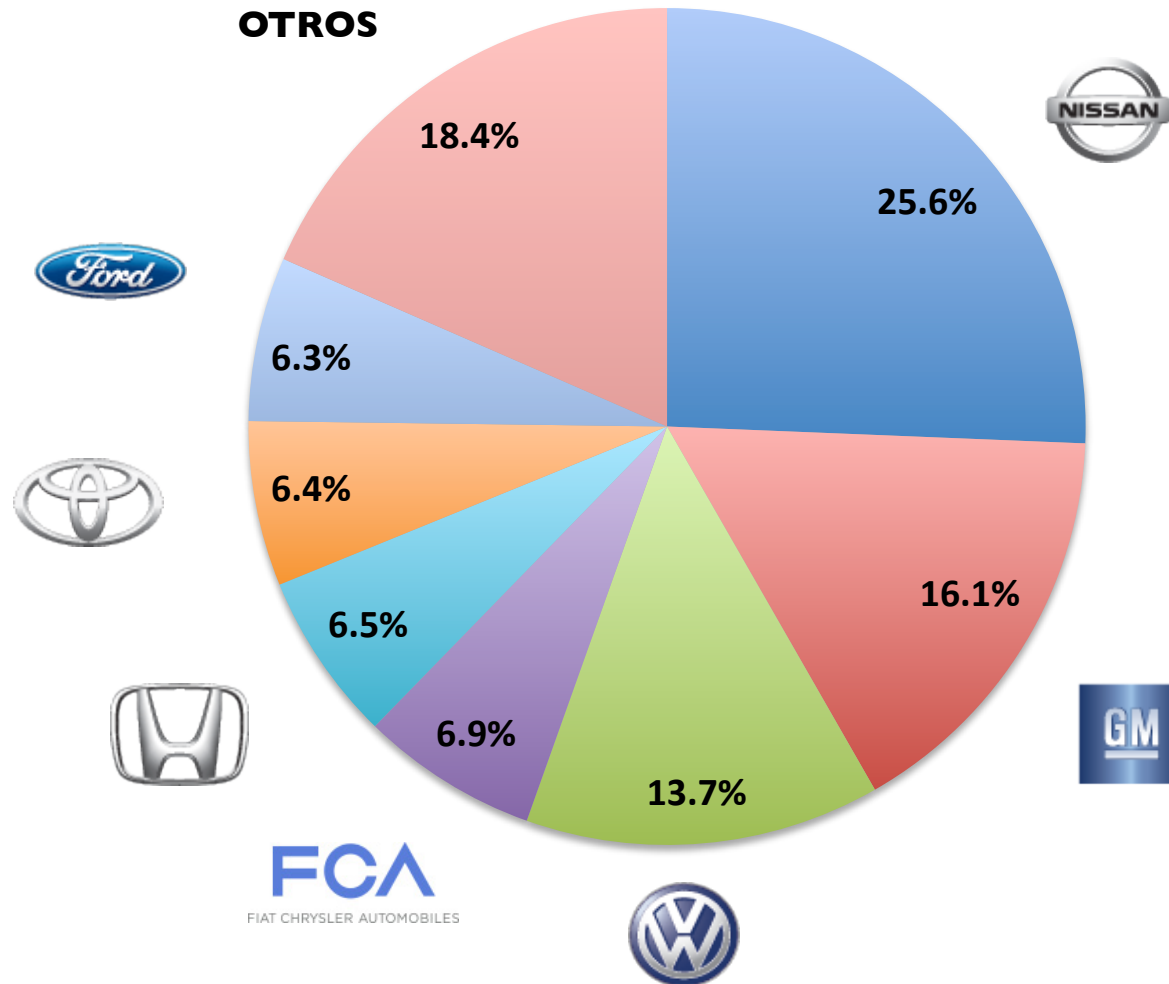
Volumen mensual de unidades importadas 2009 a 2016



Fuente: Administración General de Aduanas. SHCP.

Ranking de marcas enero-febrero de 2016

Participación de las marcas con mayor volumen



Estas siete marcas comercializan el 81.6% del total de vehículos en México.

Comercialización por marcas de ene.-feb. de 2015 y 2016 (unidades)

MARCA	ENE-FEB 2015 ¹	% DEL TOTAL	ENE-FEB 2016 ¹	% DEL TOTAL	Diferencia en Participación	VARIACIÓN	
						ABSOLUTA	RELATIVA
1 NISSAN	52,658	26.2%	59,098	25.6%	-0.5%	6,440	12.2%
2 GENERAL MOTORS	36,334	18.1%	37,069	16.1%	-2.0%	735	2.0%
3 VOLKSWAGEN	28,600	14.2%	31,602	13.7%	-0.5%	3,002	10.5%
4 FCA MÉXICO	16,006	8.0%	15,797	6.9%	-1.1%	-209	-1.3%
5 HONDA	11,616	5.8%	15,068	6.5%	0.8%	3,452	29.7%
6 TOYOTA	11,772	5.8%	14,694	6.4%	0.5%	2,922	24.8%
7 FORD MOTOR	13,591	6.8%	14,625	6.3%	-0.4%	1,034	7.6%
8 MAZDA	8,136	4.0%	9,989	4.3%	0.3%	1,853	22.8%
9 KIA	0	0.0%	6,256	2.7%	2.7%	6,256	-
10 HYUNDAI	3,041	1.5%	4,769	2.1%	0.6%	1,728	56.8%
11 SEAT	4,073	2.0%	4,244	1.8%	-0.2%	171	4.2%
12 RENAULT	4,136	2.1%	4,093	1.8%	-0.3%	-43	-1.0%
13 AUDI	2,118	1.1%	2,386	1.0%	0.0%	268	12.7%
14 SUZUKI	2,077	1.0%	2,347	1.0%	0.0%	270	13.0%
15 BMW	1,766	0.9%	2,085	0.9%	0.0%	319	18.1%
16 MERCEDES BENZ*	1,571	0.8%	1,990	0.9%	0.1%	419	26.7%
17 PEUGEOT	901	0.4%	1,308	0.6%	0.1%	407	45.2%
18 MINI	804	0.4%	868	0.4%	0.0%	64	8.0%
19 LINCOLN	320	0.2%	373	0.2%	0.0%	53	16.6%
20 ACURA	377	0.2%	353	0.2%	0.0%	-24	-6.4%
21 INFINITI	259	0.1%	320	0.1%	0.0%	61	23.6%
22 SUBARU	227	0.1%	305	0.1%	0.0%	78	34.4%
23 PORSCHE	174	0.1%	203	0.1%	0.0%	29	16.7%
24 LAND ROVER	227	0.1%	200	0.1%	0.0%	-27	-11.9%
25 VOLVO	185	0.1%	176	0.1%	0.0%	-9	-4.9%
26 ISUZU	109	0.1%	150	0.1%	0.0%	41	37.6%
27 SMART	153	0.1%	60	0.0%	0.0%	-93	-60.8%
28 JAGUAR	24	0.0%	35	0.0%	0.0%	11	45.8%
TOTAL	201,255	100.0%	230,463	100.0%	-	29,208	14.5%

Fuente: Elaborado por AMDA. Con información de AMIA

¹Incluye camiones pesados.

* Mercedes Benz no proporciona información de camiones ligeros, a partir de noviembre de 2012.

** Bentley no comparte información, a partir de febrero 2014. Reportó una unidad durante enero 2014.

Comercialización por marcas en febrero de 2015 y 2016

(unidades)

MARCA	FEBRERO 2015 ¹	% DEL TOTAL	FEBRERO 2016 ¹	% DEL TOTAL	VARIACION	
					ABSOLUTA	RELATIVA
NISSAN	25,286	25.9%	28,530	25.8%	3,244	12.8%
GENERAL MOTORS	17,737	18.2%	18,106	16.3%	369	2.1%
VOLKSWAGEN	13,978	14.3%	15,938	14.4%	1,960	14.0%
FCA MÉXICO	7,877	8.1%	7,422	6.7%	-455	-5.8%
FORD MOTOR	6,525	6.7%	7,209	6.5%	684	10.5%
TOYOTA	5,722	5.9%	6,993	6.3%	1,271	22.2%
HONDA	5,428	5.6%	6,362	5.7%	934	17.2%
MAZDA	4,071	4.2%	4,139	3.7%	68	1.7%
KIA	0	-	3,146	2.8%	3,146	-
HYUNDAI	1,519	1.6%	2,307	2.1%	788	51.9%
RENAULT	1,951	2.0%	1,998	1.8%	47	2.4%
SEAT	1,767	1.8%	1,926	1.7%	159	9.0%
AUDI	1,045	1.1%	1,208	1.1%	163	15.6%
SUZUKI	1,059	1.1%	1,146	1.0%	87	8.2%
MERCEDES BENZ*	833	0.9%	1,087	1.0%	254	30.5%
BMW	900	0.9%	1,075	1.0%	175	19.4%
PEUGEOT	415	0.4%	623	0.6%	208	50.1%
MINI	404	0.4%	448	0.4%	44	10.9%
LINCOLN	174	0.2%	180	0.2%	6	3.4%
INFINITI	123	0.1%	161	0.1%	38	30.9%
ACURA	173	0.2%	148	0.1%	-25	-14.5%
SUBARU	102	0.1%	144	0.1%	42	41.2%
LAND ROVER	135	0.1%	103	0.1%	-32	-23.7%
VOLVO	95	0.1%	103	0.1%	8	8.4%
ISUZU	71	0.1%	95	0.1%	24	33.8%
PORSCHE	88	0.1%	94	0.1%	6	6.8%
SMART	68	0.1%	60	0.1%	-8	-11.8%
JAGUAR	12	0.0%	19	0.0%	7	58.3%
TOTAL	97,558	100.0%	110,770	100.0%	13,212	13.5%

Fuente: Elaborado por AMDA. Con información de AMIA

¹Incluye camiones pesados.

* Mercedes Benz no proporciona información de camiones ligeros, a partir de noviembre de 2012.

** Bentley no comparte información, a partir de febrero 2014. Reportó una unidad durante enero 2014.

Comercialización mensual de vehículos ligeros 2005 a 2016

Comercialización de vehículos ligeros													
Año	Unidades												Total anual
	Ene	Feb	Mar	Abr	May	Jun	Jul	Ago	Sep	Oct	Nov	Dic	
2005	93,299	89,444	89,483	86,426	83,962	84,897	85,000	90,626	91,078	89,999	100,755	146,799	1,131,768
	7.1%	5.5%	-5.2%	7.7%	1.8%	5.0%	0.6%	9.4%	12.1%	-1.5%	1.4%	0.1%	3.3%
2006	96,227	89,079	96,871	77,877	86,459	87,083	83,067	90,936	92,077	97,468	102,200	140,374	1,139,718
	3.1%	-0.4%	8.3%	-9.9%	3.0%	2.6%	-2.3%	0.3%	1.1%	8.3%	1.4%	-4.4%	0.7%
2007	97,673	86,058	96,484	75,020	84,752	80,460	83,102	88,572	86,545	97,180	97,670	126,350	1,099,866
	1.5%	-3.4%	-0.4%	-3.7%	-2.0%	-7.6%	0.0%	-2.6%	-6.0%	-0.3%	-4.4%	-10.0%	-3.5%
2008	96,844	86,995	80,118	83,103	85,823	81,421	85,324	86,119	76,617	83,306	78,553	101,297	1,025,520
	-0.8%	1.1%	-17.0%	10.8%	1.3%	1.2%	2.7%	-2.8%	-11.5%	-14.3%	-19.6%	-19.8%	-6.8%
2009	69,664	61,578	64,242	51,394	53,438	55,973	56,443	58,926	58,505	67,881	64,913	91,961	754,918
	-28.1%	-29.2%	-19.8%	-38.2%	-37.7%	-31.3%	-33.8%	-31.6%	-23.6%	-18.5%	-17.4%	-9.2%	-26.4%
2010	64,064	59,516	65,414	60,432	61,632	59,909	61,959	66,931	65,932	74,094	75,582	104,941	820,406
	-8.0%	-3.3%	1.8%	17.6%	15.3%	7.0%	9.8%	13.6%	12.7%	9.2%	16.4%	14.1%	8.7%
2011	68,766	66,990	75,125	65,246	68,634	68,365	68,533	75,680	73,997	75,747	83,107	115,696	905,886
	7.3%	12.6%	14.8%	8.0%	11.4%	14.1%	10.6%	13.1%	12.2%	2.2%	10.0%	10.2%	10.4%
2012	75,297	74,703	83,574	69,890	80,267	78,508	76,376	83,326	79,960	83,171	91,826	110,849	987,747
	9.5%	11.5%	11.2%	7.1%	16.9%	14.8%	11.4%	10.1%	8.1%	9.8%	10.5%	-4.2%	9.0%
2013	84,269	80,193	82,767	83,527	87,518	83,713	86,645	88,332	78,351	88,261	100,423	119,364	1,063,363
	11.9%	7.3%	-1.0%	19.5%	9.0%	6.6%	13.4%	6.0%	-2.0%	6.1%	9.4%	7.7%	7.7%
2014	85,504	79,938	85,682	76,865	88,244	84,127	96,211	103,881	89,116	100,923	111,645	133,273	1,135,409
	1.5%	-0.3%	3.5%	-8.0%	0.8%	0.5%	11.0%	17.6%	13.7%	14.3%	11.2%	11.7%	6.8%
2015	103,697	97,558	104,902	94,796	101,982	106,890	111,714	112,038	111,330	119,867	126,211	160,663	1,351,648
	21.3%	22.0%	22.4%	23.3%	15.6%	27.1%	16.1%	7.9%	24.9%	18.8%	13.0%	20.6%	19.0%
2016	119,693	110,770											230,463
	15.4%	13.5%											

Fuente: Elaborado por AMDA con información de AMIA

Vehículos comercializados ene.-feb. de 2000 a 2016 (unidades)

Segmento	Enero a Febrero																
	2000	2001	2002	2003	2004	2005	2006	2007	2008	2009	2010	2011	2012	2013	2014	2015	2016
Subcompactos	43,062	56,144	71,804	74,210	78,162	78,234	69,448	56,644	54,262	40,446	36,114	40,837	50,698	50,591	53,627	72,444	77,734
Compactos	38,042	49,065	47,519	38,175	36,119	35,098	35,934	44,920	42,099	29,887	33,833	41,701	39,724	49,525	44,177	51,977	58,107
De lujo	6,438	7,573	8,173	7,152	6,584	6,452	7,192	8,070	8,990	4,937	4,621	4,722	9,102	9,740	8,861	10,049	11,262
Deportivos	1,276	1,021	1,660	1,513	1,017	1,090	1,431	1,373	1,139	879	1,063	1,204	797	921	1,056	1,582	1,925
Uso múltiple	14,270	16,723	18,979	20,926	25,296	33,445	36,796	36,841	39,641	27,287	24,263	26,762	28,498	32,790	34,645	39,223	50,761
Camiones ligeros	23,766	21,532	22,854	23,437	23,813	26,656	32,996	34,810	36,848	27,374	23,364	20,243	20,712	20,617	22,831	25,736	30,448
Camiones pesados ¹	668	848	941	1,172	908	1,768	1,509	1,073	860	432	322	287	469	278	245	244	226
Total	127,522	152,906	171,930	166,585	171,899	182,743	185,306	183,731	183,839	131,242	123,580	135,756	150,000	164,462	165,442	201,255	230,463

Vehículos comercializados en febrero de 2000 a 2016 (unidades)

Segmento	Febrero																
	2000	2001	2002	2003	2004	2005	2006	2007	2008	2009	2010	2011	2012	2013	2014	2015	2016
Subcompactos	21,222	28,773	33,261	36,242	38,585	38,066	32,413	25,351	25,504	19,350	18,238	19,682	25,370	24,916	25,931	34,944	37,532
Compactos	19,713	23,475	20,902	17,675	17,332	16,426	17,201	20,992	19,504	13,715	15,989	20,533	20,064	24,101	21,109	25,292	27,955
De lujo	3,325	3,430	4,286	3,243	3,160	3,181	3,370	3,770	4,451	2,262	2,164	2,207	4,534	4,784	4,222	5,057	5,742
Deportivos	701	404	817	747	457	538	659	586	535	383	537	605	411	373	554	738	969
Uso múltiple	7,195	8,079	8,755	10,519	12,374	16,977	17,578	17,385	18,373	12,893	11,558	13,163	13,680	15,917	16,445	18,563	23,078
Camiones ligeros	11,975	10,480	11,432	12,399	12,376	13,314	17,003	17,486	18,186	12,783	10,845	10,608	10,361	9,996	11,546	12,815	15,336
Camiones pesados ¹	329	444	574	683	495	942	855	488	442	192	185	192	283	106	131	149	158
Total	64,460	75,085	80,027	81,508	84,779	89,444	89,079	86,058	86,995	61,578	59,516	66,990	74,703	80,193	79,938	97,558	110,770

¹ Camiones ligeros incluye: F450 y F550 .

Ventas por segmento enero-febrero de 2016

Subcompactos			
Modelo	Marca	Unidades	% del Segmento
Vento	VW	9,330	12%
Tsuru	Nissan	8,822	11%
Aveo	GM	8,693	11%
March	Nissan	7,794	10%
Spark	GM	6,286	8%
Resto segmento		36,809	47%
Total		77,734	100%

De lujo			
Modelo	Marca	Unidades	% del Segmento
Accord	Honda	955	8%
Passat	VW	806	7%
Altima	Nissan	753	7%
Camry	Toyota	395	4%
Óptima	KIA	224	2%
Resto segmento		8,129	72%
Total		11,262	100%

Usos múltiples			
Modelo	Marca	Unidades	% del Segmento
Xtrail	Nissan	4,901	10%
CR-V-	Honda	3,814	8%
Trax	GM	3,746	7%
Sportage	KIA	2,932	6%
HR-V	Honda	2,913	6%
Resto segmento		32,455	64%
Total		50,761	100%

Compactos			
Modelo	Marca	Unidades	% del Segmento
Versa	Nissan	13,124	23%
Nuevo Jetta	VW	8,413	14%
Sentra 2.0	Nissan	6,039	10%
Tiida Sedán	Nissan	3,466	6%
Mazda 3 Sedan	Mazda	3,224	6%
Resto segmento		23,841	41%
Total		58,107	100%

Deportivos			
Modelo	Marca	Unidades	% del Segmento
Mustang	Ford	525	27%
León	Seat	347	18%
Camaro	GM	326	17%
León SC 2P	Seat	211	11%
Challenger	Dodge	126	7%
Resto segmento		390	20%
Total		1,925	100%

Camiones ligeros			
Modelo	Marca	Unidades	% del Segmento
Chasis Largo	Nissan	5,296	17%
Hilux	Toyota	2,015	7%
Ranger Crew Cab	Ford	1,871	6%
Ram 700	Dodge	1,821	6%
Pick up Doble Cabina	Nissan	1,670	5%
Resto segmento		17,775	58%
Total		30,448	100%

Los diez modelos más vendidos

Posición	Modelo	Marca	Segmento	Unidades	% del Mercado	Variación 2016 vs. 2015	
						Unidades	%
1	VERSA	Nissan	Compactos	13,124	5.7%	2,956	29.1%
2	VENTO	VW	Subcompactos	9,330	4.0%	130	1.4%
3	TSURU	Nissan	Subcompactos	8,822	3.8%	385	4.6%
4	AVEO	GM	Subcompactos	8,693	3.8%	-2,966	-25.4%
5	NUEVO JETTA	VW	Compactos	8,413	3.7%	3,754	80.6%
6	MARCH	Nissan	Subcompactos	7,794	3.4%	545	7.5%
7	SPARK	GM	Subcompactos	6,286	2.7%	-1,098	-14.9%
8	SENTRA 2.0	Nissan	Compactos	6,039	2.6%	964	19.0%
9	CHASIS LARGO	Nissan	Camiones Ligeros	5,296	2.3%	939	21.6%
10	SONIC	GM	Subcompactos	5,113	2.2%	3,609	240.0%

Fuente: Elaborado por AMDA con información de AMIA

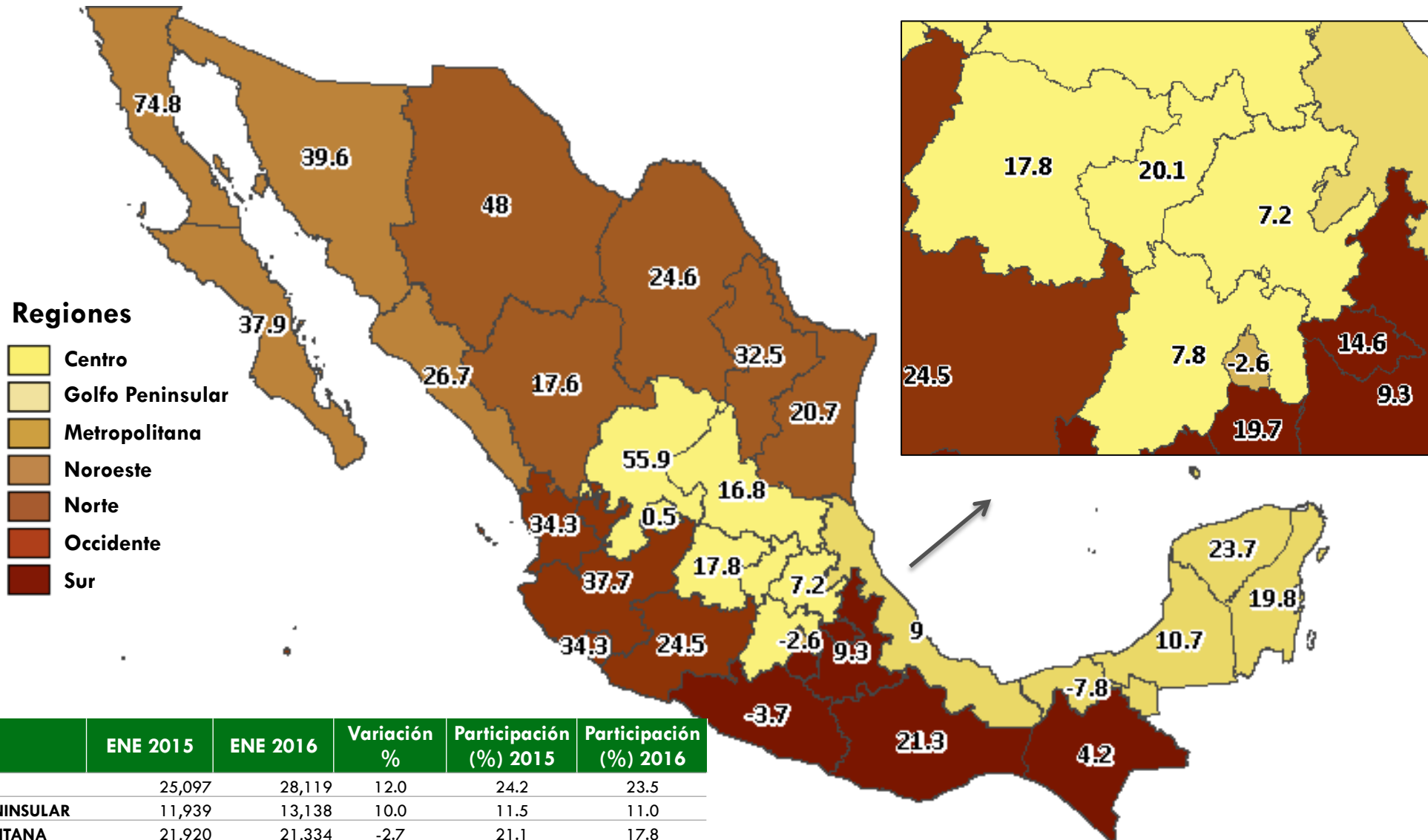
Los diez modelos de mayor venta en el mercado mexicano durante los meses de enero a febrero de 2016 acumularon 78 mil 910 unidades, lo que significa una cobertura del 34.2% del total de vehículos ligeros comercializados en el lapso de referencia.

Nissan coloca en esta ocasión cinco de los 10 modelos más vendidos en el país, General Motors tres y VW dos.



Comercialización por región

(Variación % Enero 2016 – Enero 2015)



Regiones

- Centro
- Golfo Peninsular
- Metropolitana
- Noroeste
- Norte
- Occidente
- Sur

	ENE 2015	ENE 2016	Variación %	Participación (%) 2015	Participación (%) 2016
CENTRO	25,097	28,119	12.0	24.2	23.5
GOLFO PENINSULAR	11,939	13,138	10.0	11.5	11.0
METROPOLITANA	21,920	21,334	-2.7	21.1	17.8
NOROESTE	6,265	8,989	43.5	6.0	7.5
NORTE	15,745	20,575	30.7	15.2	17.2
OCIDENTE	10,128	13,623	34.5	9.8	11.4
SUR	12,603	13,915	10.4	12.2	11.6
TOTAL	103,697	119,693	15.4	100.0	100.0

Fuente: AMDA con información de Urban Science.
Regionalización utilizada conforme a IRAES. Banamex

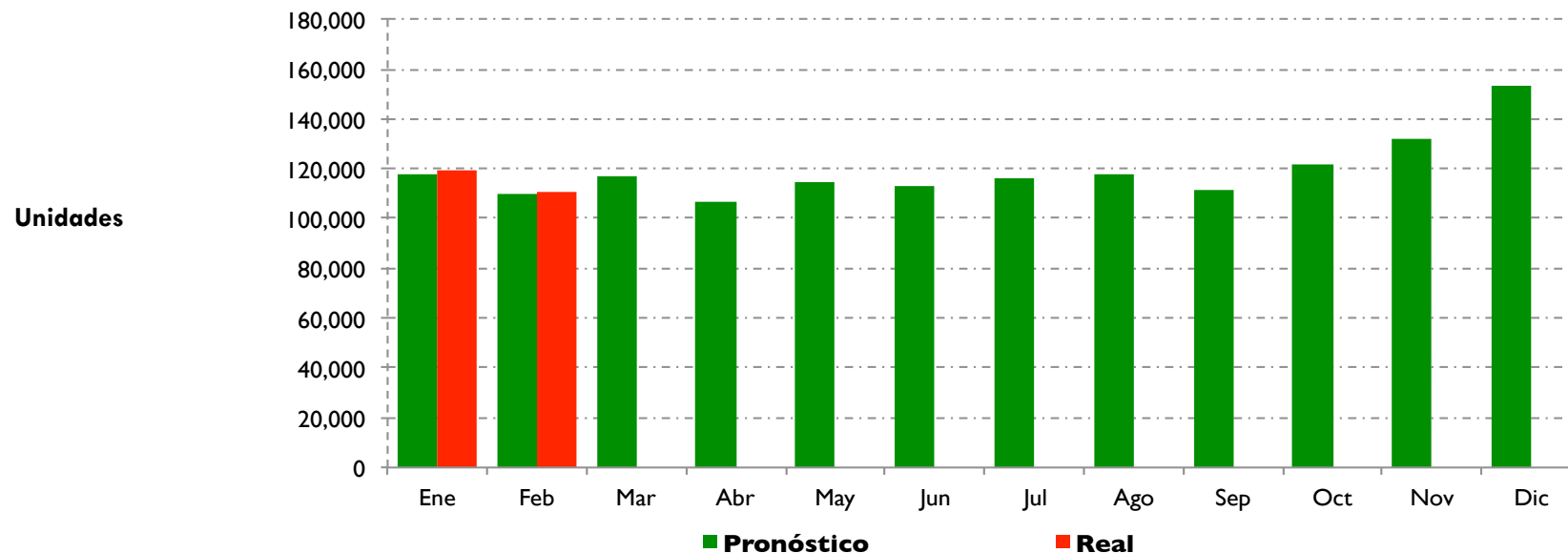
Pronóstico mensual de vehículos ligeros

El volumen de unidades comercializadas de enero a febrero de 2016 fue de 230 mil 463 unidades, situándose lo estimado por AMDA para este lapso un 1.2% por debajo de la cifra real.

	Ene-Feb	Variación %	Febrero	Variación %
Pronóstico	227,589	-1.2%	109,903	-0.8%
Real	230,463		110,770	

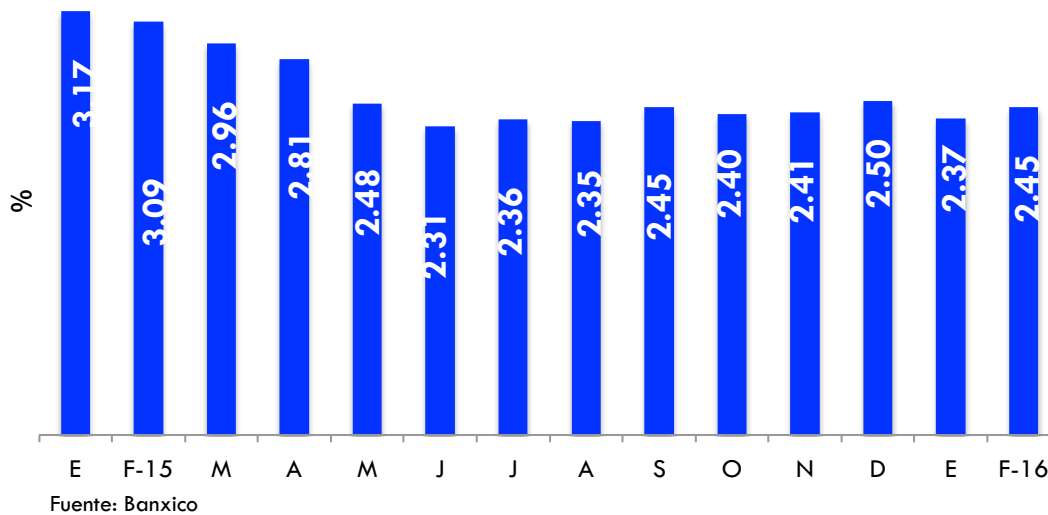
Pronóstico para marzo 2016

116 mil 912



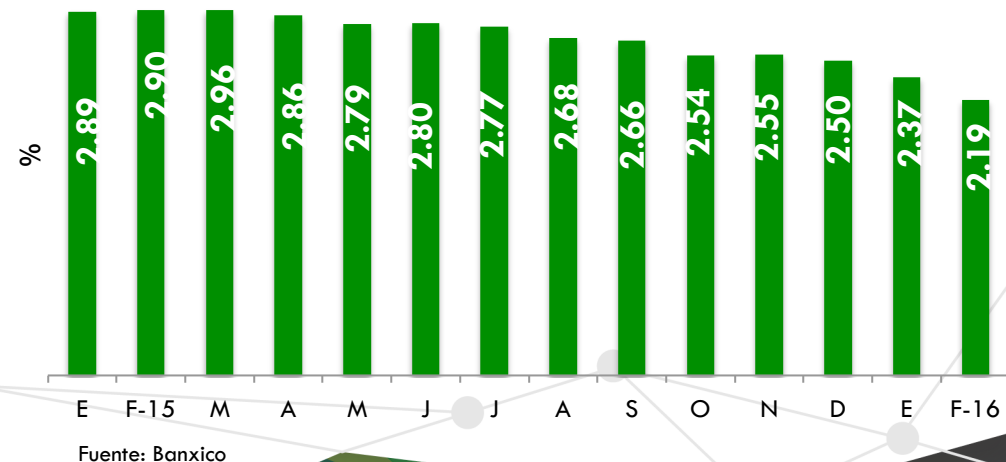
Estados Unidos: Proyecciones de Producto Interno Bruto

Pronóstico de la Variación del PIB de Estados Unidos para 2015 y 2016 (Media)



La expectativa de febrero para el crecimiento del PIB estadounidense en 2016 se revisó a la baja en 0.18 puntos porcentuales con respecto al mes anterior.

Pronóstico de la Variación del PIB de Estados Unidos para 2016 (Media)



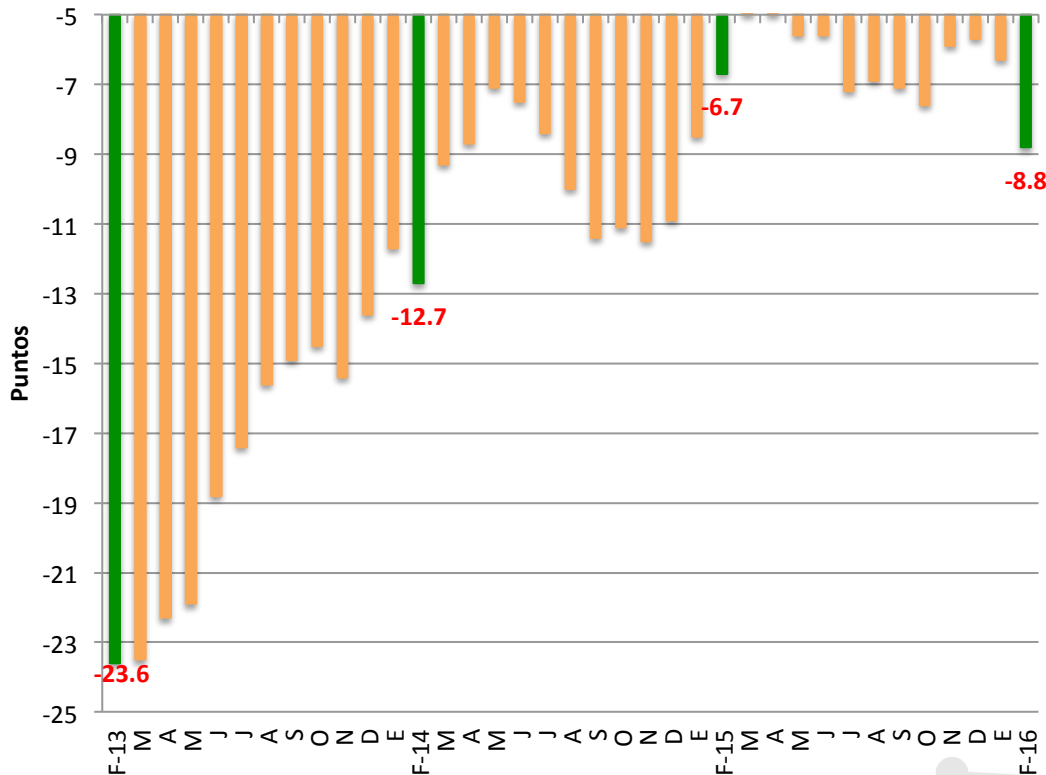
Se prevé un ligero ajuste a la baja para el crecimiento del PIB estadounidense en 2016, según la encuesta de febrero.



Confianza del consumidor en Estados Unidos y Euro Zona

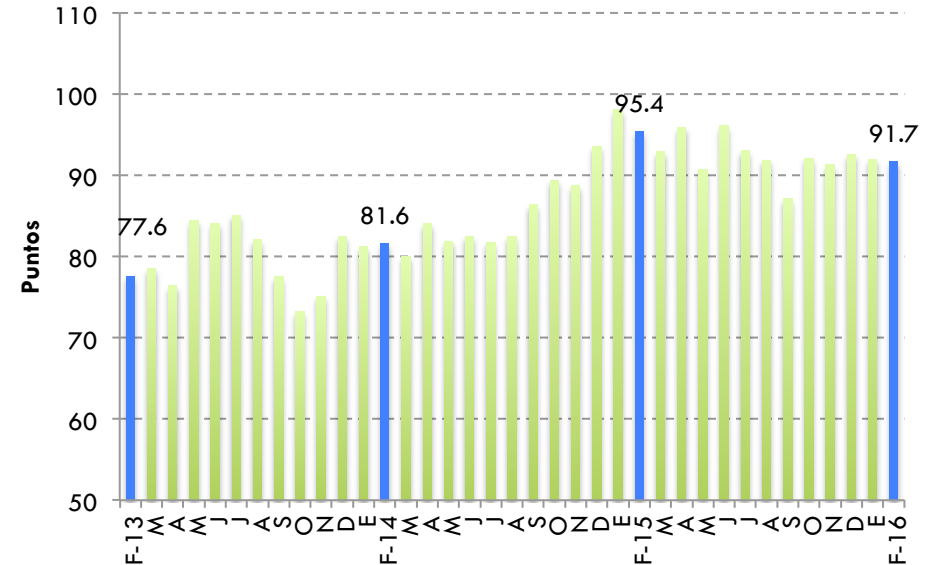
- Variación porcentual mensual (Feb2016-Ene2016): **-0.32%**
- Variación porcentual anual (Feb16-Feb15): **-3.87%**

Euro zona: confianza del consumidor



Asociación Mexicana de Distribuidores de Automotores
Fuente: Comisión Europea

EUA: Índice de confianza del consumidor

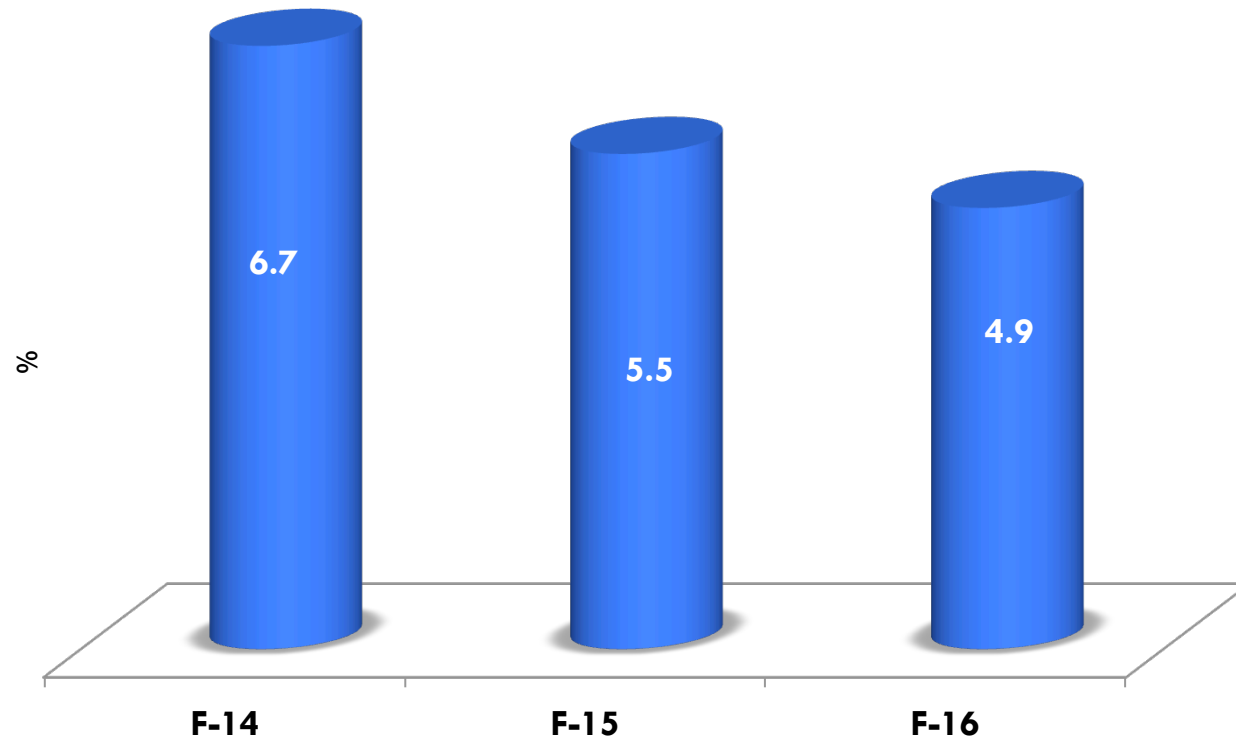


Thompson Reuters. Michigan University.

- La Confianza del consumidor en la Eurozona se incrementó en 2.5 puntos porcentuales con respecto al mes inmediato anterior. Mientras que para el mismo período del año anterior con respecto a Enero de 2015 disminuyó en 2.1 puntos.

Desempleo en Estados Unidos







Tasa desempleo



Fuente: BLS
*% de la fuerza laboral

- Es la tasa mas baja presentada en mes similar desde 2009, y representa el menor nivel alcanzado durante 2016.

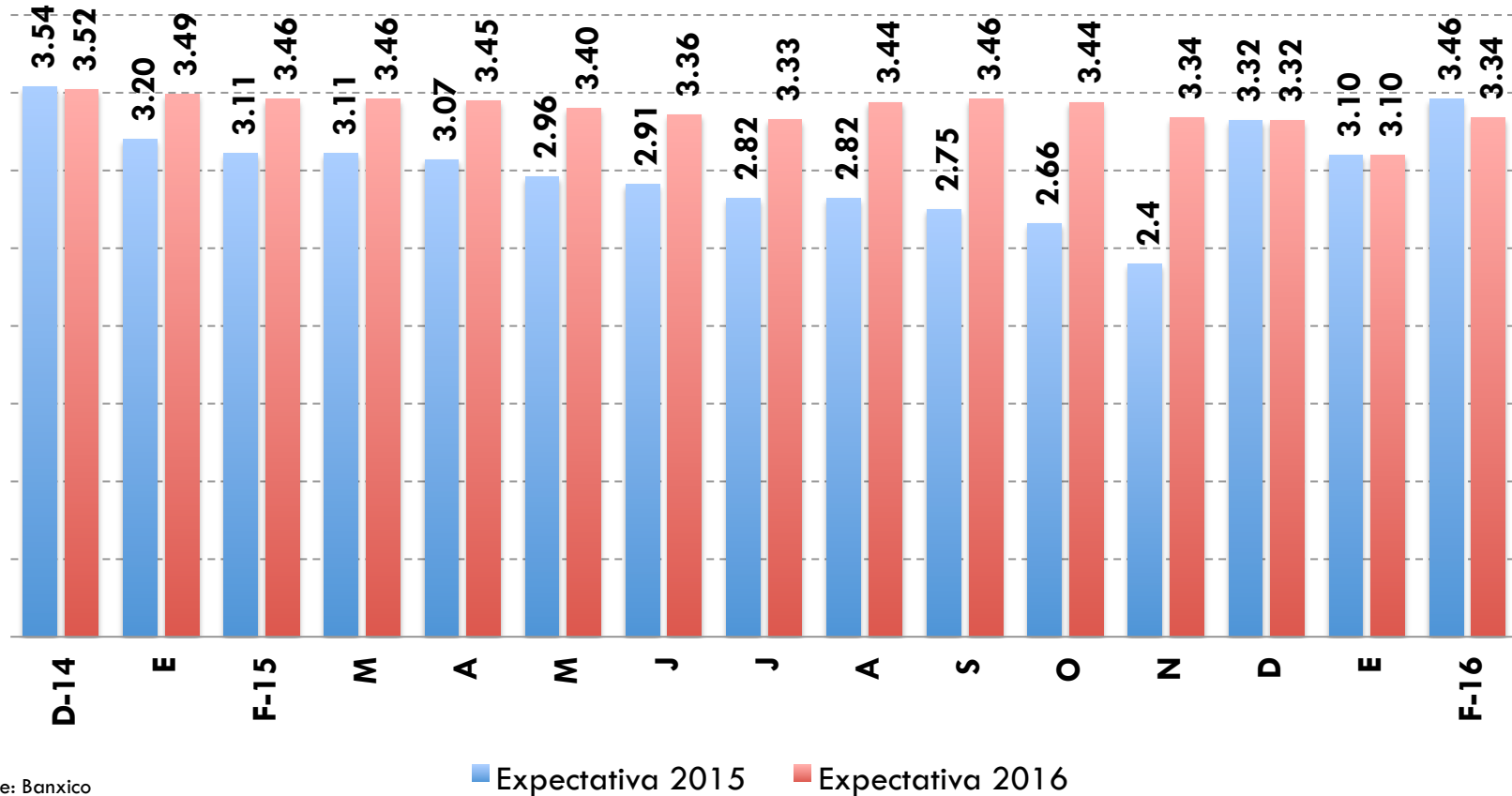
Comercialización de vehículos ligeros (unidades)

Ventas en algunos países						
	Febrero			Enero-Febrero		
	2016	2015	Variación %	2016	2015	Variación %
	1,343,922	1,258,482	6.8	2,492,009	2,410,603	3.4
	172,241	135,317	27.3	327,398	267,428	22.4
	142,068	178,799	-20.5	291,748	422,681	-31.0
	97,650	86,717	12.6	173,984	154,838	12.4
	119,201	109,248	9.1	227,754	208,299	9.3
	110,770	97,558	13.5	230,463	201,255	14.5

Fuente: AN, FEDERAUTO, AMDA, DESROSSIERS, FENABRAVE y ANFAC.

Evolución de Precios

Expectativas de inflación anual (%)



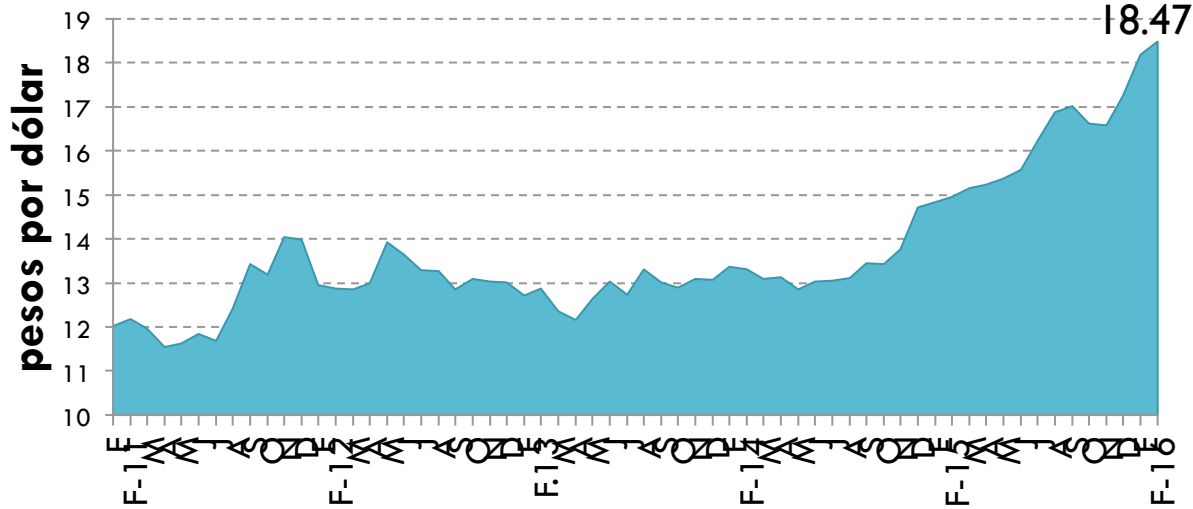
Fuente: Banxico

Las expectativas de inflación general para el cierre de 2015 e inicio de 2016 cuentan con un período de variabilidad de (+ - 1 punto porcentual), manteniéndose constantes para el cierre de 2016 y 2017.



Cetes y Tipo de Cambio

Tipo de cambio (Cierre de mes)



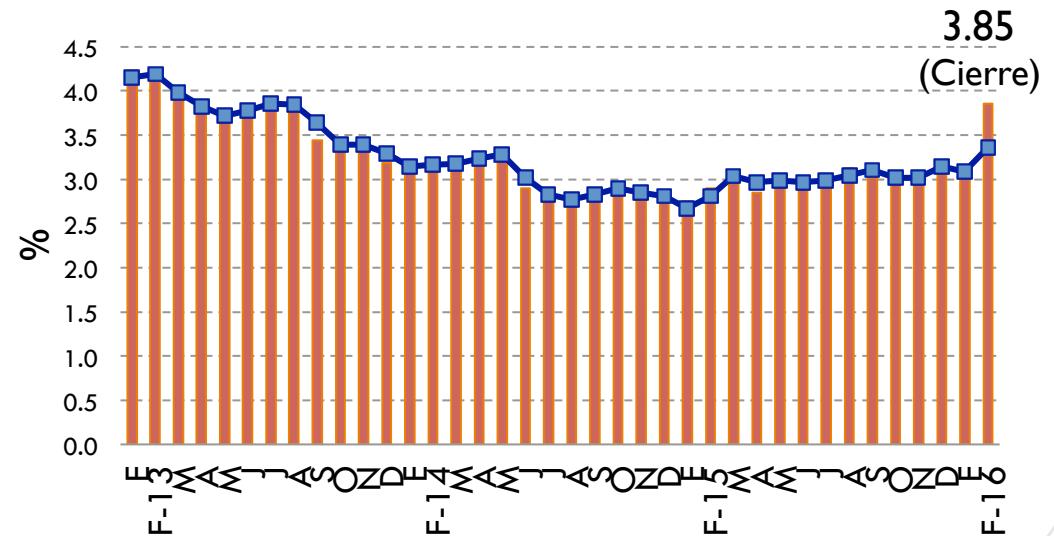
Fuente: Banxico

Los analistas prevén que para el cierre de 2016 el Tipo de cambio se situó en 17.79 pesos por dólar mientras que para 2017 la expectativa de cierre es de 17.45 pesos por dólar.
[Banxico 02/03/16]

Al cierre de 2015 la tasa del Cete a 28 días se situó en 3.14 puntos porcentuales, mientras que para Febrero 2016 cerró con 3.36 puntos (0.69 puntos por debajo de lo esperado).

[Banxico 02/03/16]

Tasa de Interés. CETES a 28 días.



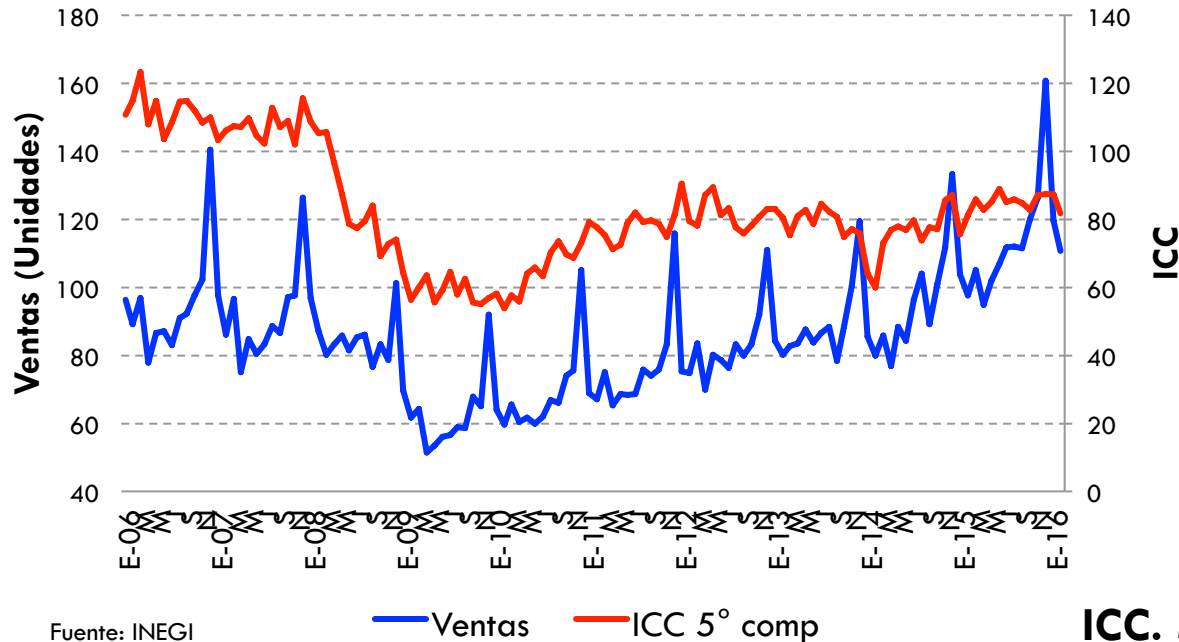
■ Rendimiento al cierre
 ■ Promedio mensual

Fuente: Banxico



Confianza del Consumidor (ICC 5° componente)

Confianza del consumidor y ventas



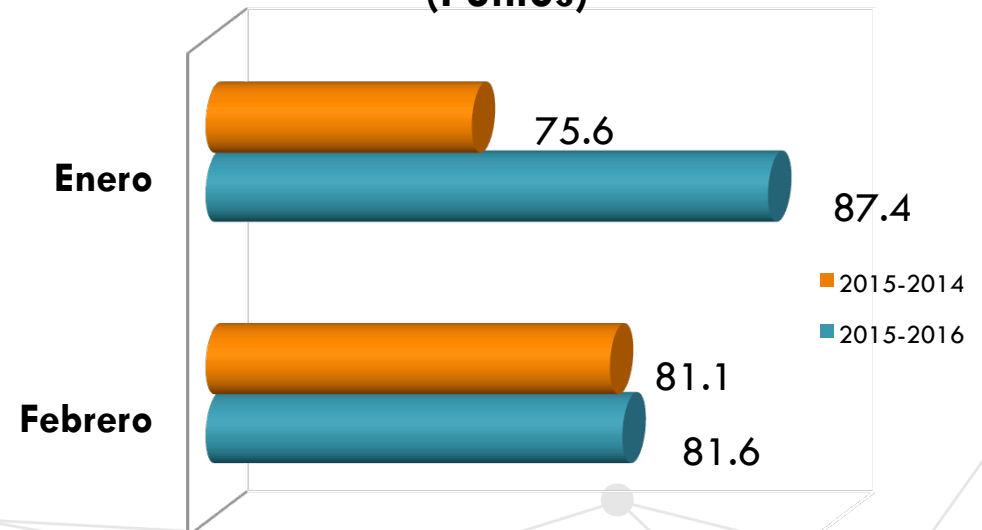
Fuente: INEGI

— Ventas — ICC 5° comp

ICC 5° Componente

- Variación % anual feb 2016- feb 2015: 0.61%
- Variación % mensual enero 2016 - feb 2016: **-6.63%**

ICC. 5° Componente. A Septiembre 2015 (Puntos)

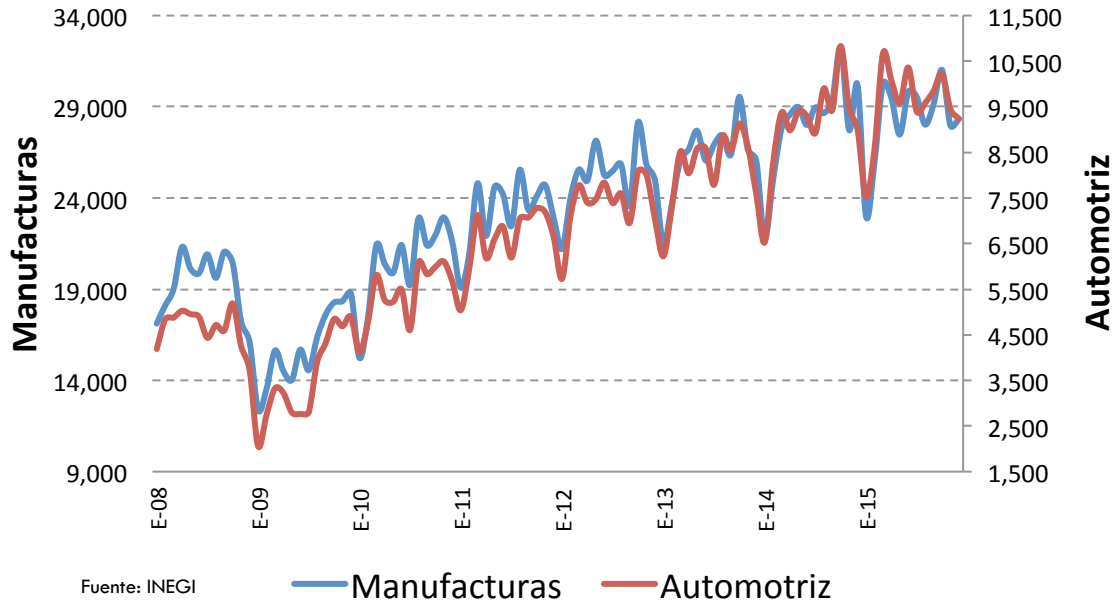


- La variación porcentual anual del quinto componente del Índice de Confianza del Consumidor se contrae con respecto a Enero de 2016.



Exportaciones manufactureras y automotriz

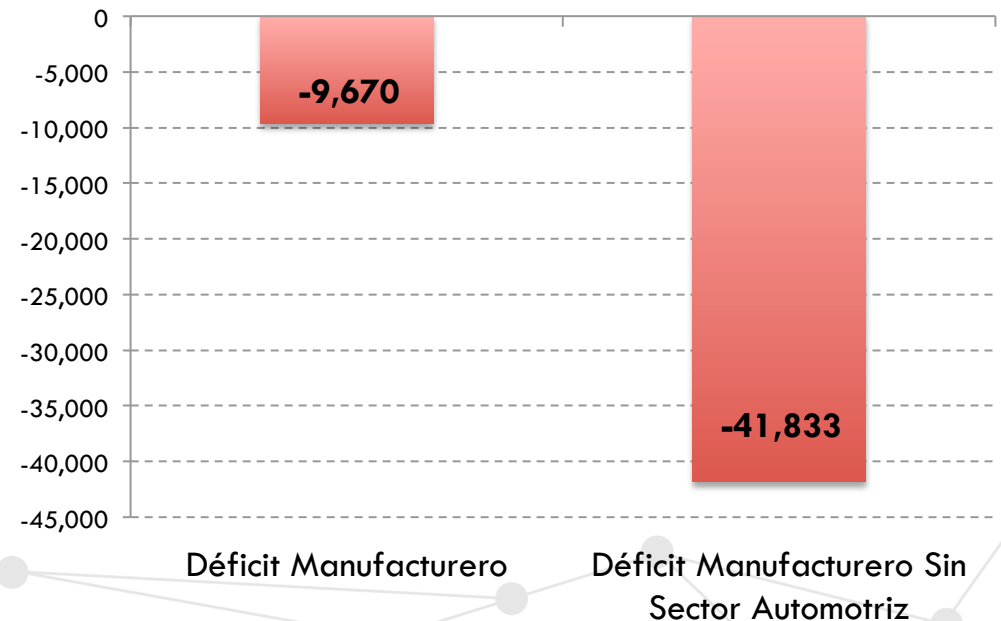
Exportaciones manufactureras (millones de dólares)



- Exportaciones manufactureras:
Dic15-Nov15: **1.3%**
Dic15-Dic14: **-6.1%**
- Exportaciones automotrices:
Dic15-Nov15: **-2.2%**
Dic15-Dic14: **2.7%**

- El déficit del sector manufacturero de Enero a Diciembre de 2015 fue de 9 mil 670 millones de dólares.
- El superávit de la balanza automotriz para el año 2015 fue de 52 mil 503 millones de dólares.
- Sin considerar el saldo positivo de la balanza automotriz, el déficit manufacturero hubiera sido de 62 mil 173 millones de dólares.

Déficit del sector manufacturero. Enero-Diciembre 2015





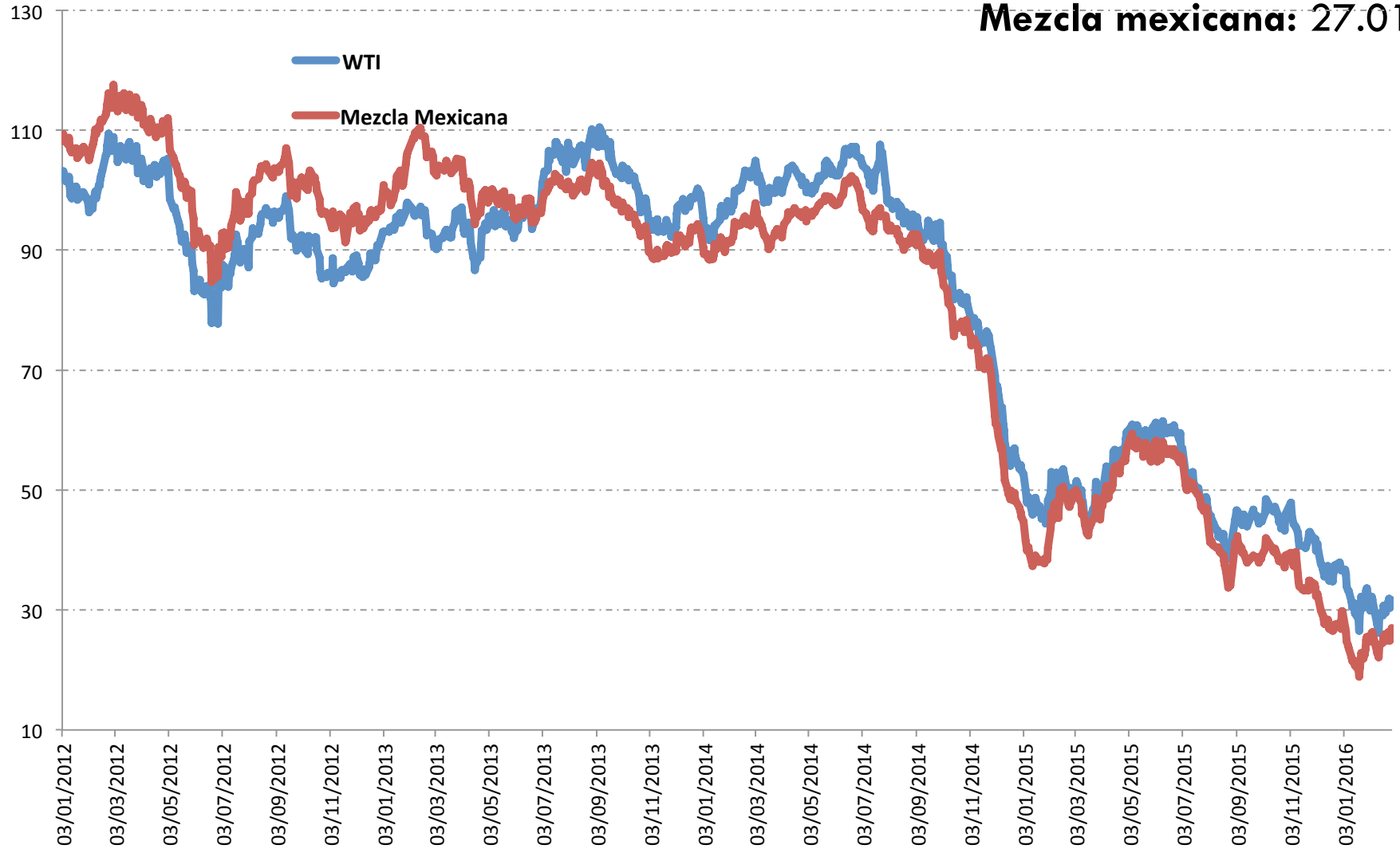
Precios del Petróleo

Dólares por barril

Al 26 de Feb. 2016

WTI: 31.65 dls.

Mezcla mexicana: 27.01 dls.



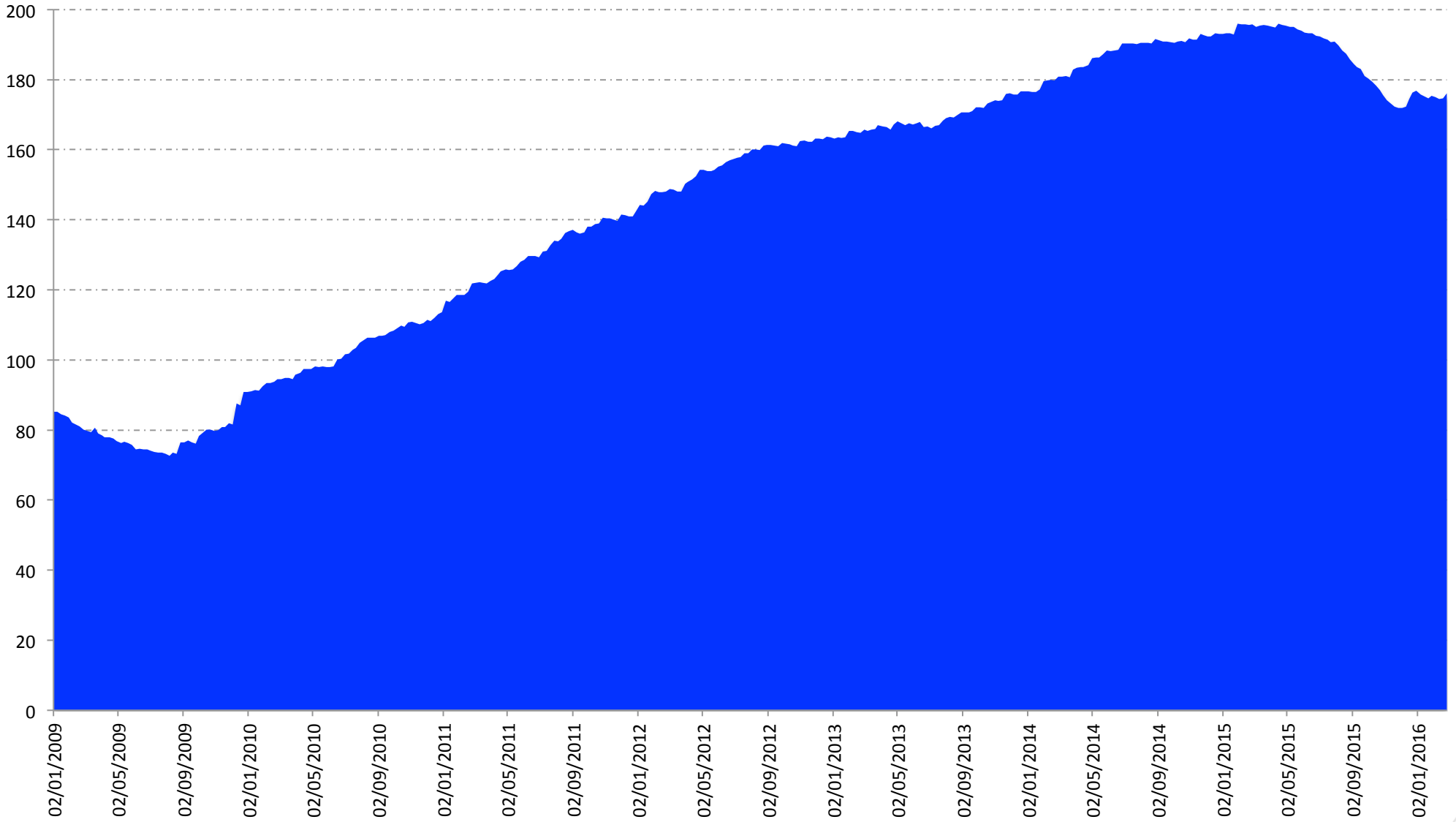
Fuente: Banxico y Servicio Geológico Mexicano



Saldo semanal de la reserva internacional neta

(Miles de millones de dólares)

26-feb-2016 = 176.0

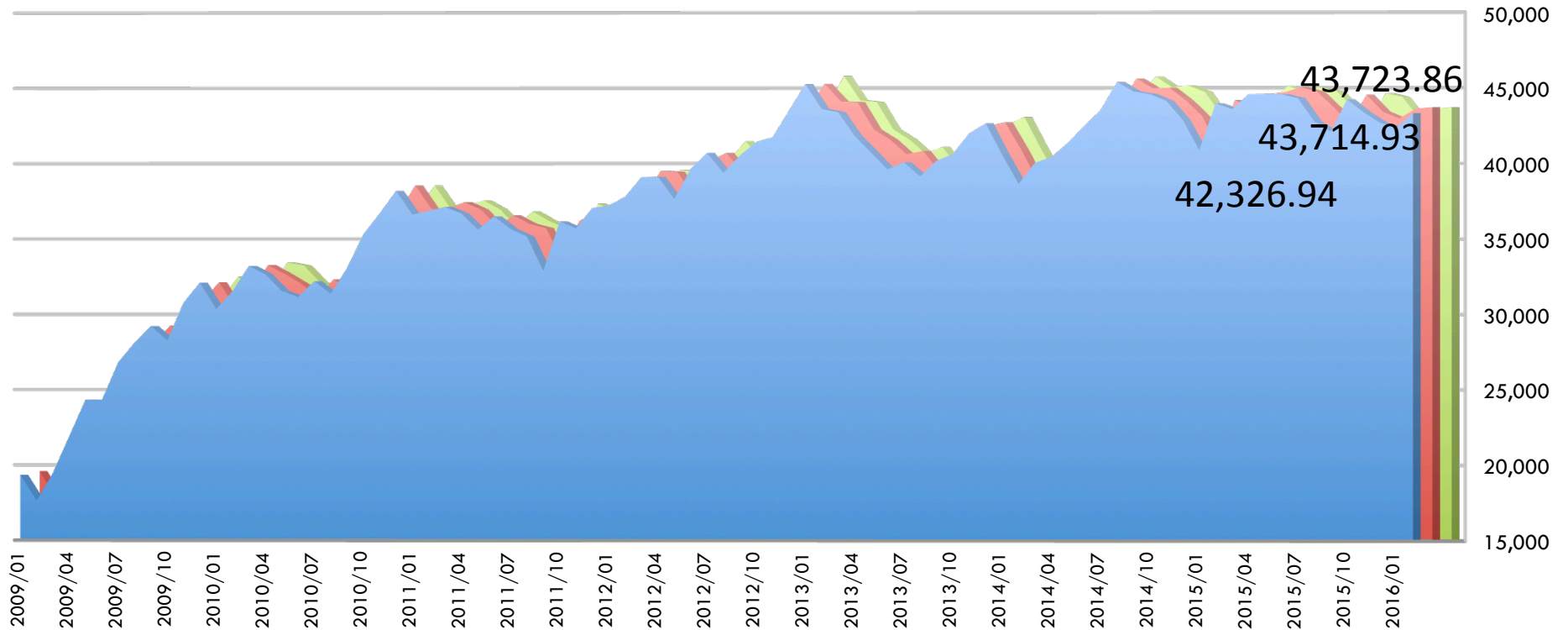


Fuente: Banxico
Asociación Mexicana de Distribuidores de Automotores



Índice de precios y cotizaciones de la BMV 1978=0.78

Puntos



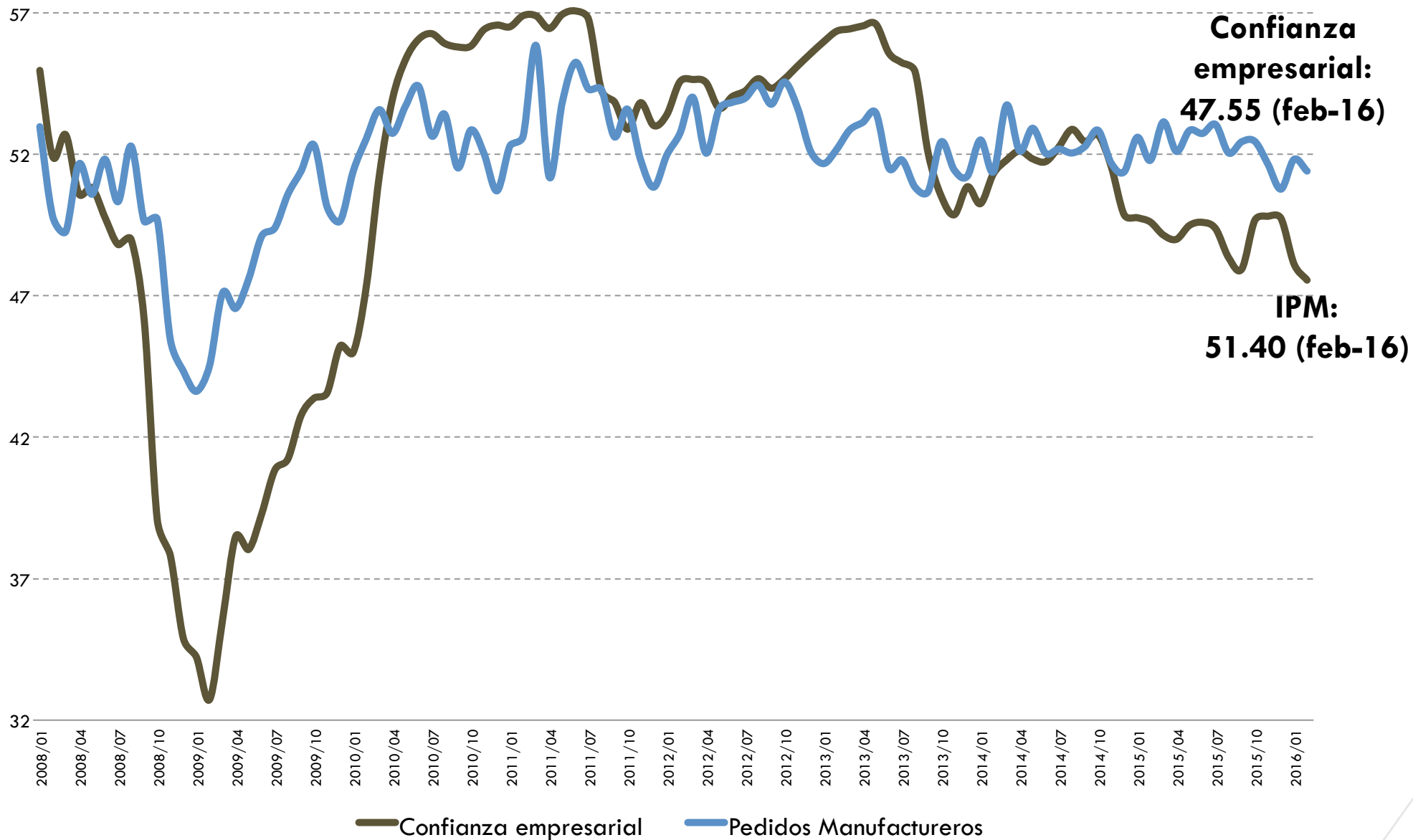
■ Mínimo ■ Último del mes ■ Máximo

Fuente: INEGI
Información a Febrero 2016



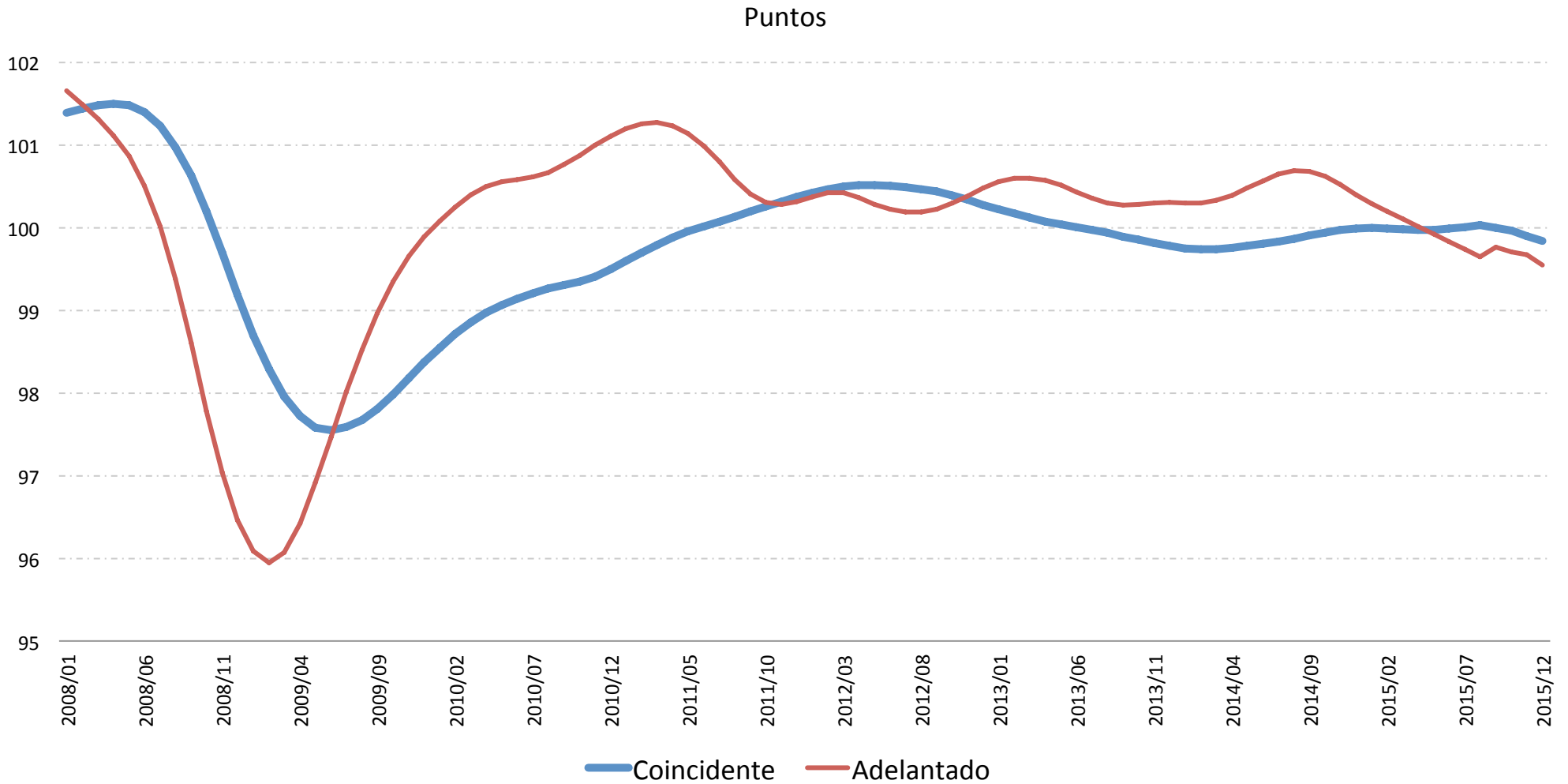
Indicadores del productor manufacturero

Puntos





Sistema de indicadores cíclicos



- El dato del indicador adelantado para diciembre de 2015 registró una disminución de 0.86 puntos respecto al mismo mes del año 2014.

Fuente: INEGI

Información a diciembre de 2015

Asociación Mexicana de Distribuidores de Automotores