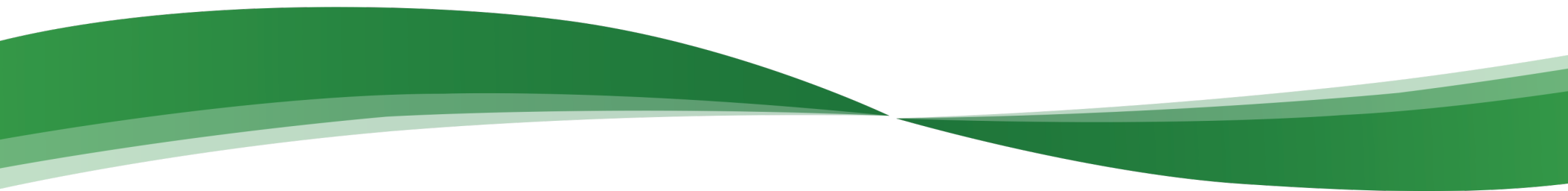




Asociación Mexicana de
Distribuidores de Automotores

Reporte de Mercado Interno Automotor

Mayo 2015





Vehículos ligeros comercializados

En mayo de 2014 y 2015

Segmento	Mayo		Variación	
	2014	2015	Unidades	Porcentaje
Subcompactos	30,402	38,427	8,025	26.4%
Compactos	23,120	23,513	393	1.7%
De lujo	4,729	5,127	398	8.4%
Deportivos	487	712	225	46.2%
Usos múltiples	17,530	20,850	3,320	18.9%
Camiones ligeros	11,848	13,174	1,326	11.2%
Camiones pesados ¹	128	179	51	39.8%
Total	88,244	101,982	13,738	15.6%

¹Camiones pesados incluye: F450, F550.

En mayo de 2015 se registra la quinta tasa positiva en lo que va del año.



Vehículos ligeros comercializados

de enero - mayo de 2015 y 2014

Ventas totales de vehículos ligeros en el país

Segmento	2014	Estructura	%	2015	Estructura	%	Variación	
							Absoluta	Relativa
Subcompactos	138,333	33.2%		184,055	36.6%		45,722	33.1%
Compactos	108,445	26.1%		123,611	24.6%		15,166	14.0%
De Lujo	23,254	5.6%		25,448	5.1%		2,194	9.4%
Deportivos	2,375	0.6%		3,790	0.8%		1,415	59.6%
Usos Múltiples	85,307	20.5%		98,524	19.6%		13,217	15.5%
Camiones ligeros	57,956	13.9%		66,774	13.3%		8,818	15.2%
Camiones pesados ¹	563	0.1%		733	0.1%		170	30.2%
Total	416,233	100.0%		502,935	100.0%		86,702	20.8%

¹Camiones pesados incluye: F450, F550.

Ventas mensuales en 2015

Unidades comercializadas

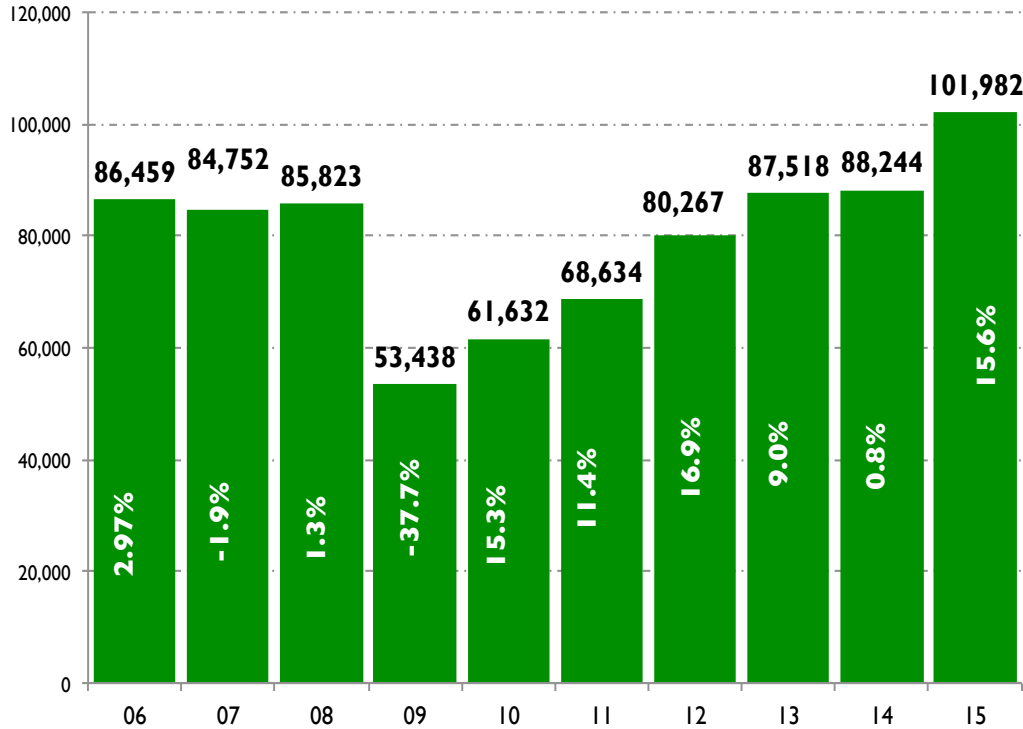
Segmento	Abril	Mayo	Variación	
			Unidades	Porcentaje
Subcompactos	35,078	38,427	3,349	9.5%
Compactos	22,985	23,513	528	2.3%
De lujo	4,931	5,127	196	4.0%
Deportivos	743	712	-31	-4.2%
Usos múltiples	17,885	20,850	2,965	16.6%
Camiones ligeros	12,989	13,174	185	1.4%
Camiones pesados ¹	185	179	-6	-3.2%
Total	94,796	101,982	7,186	7.6%

¹Camiones pesados incluye: F450, F550.



Comercialización de vehículos ligeros de 2006 a 2015

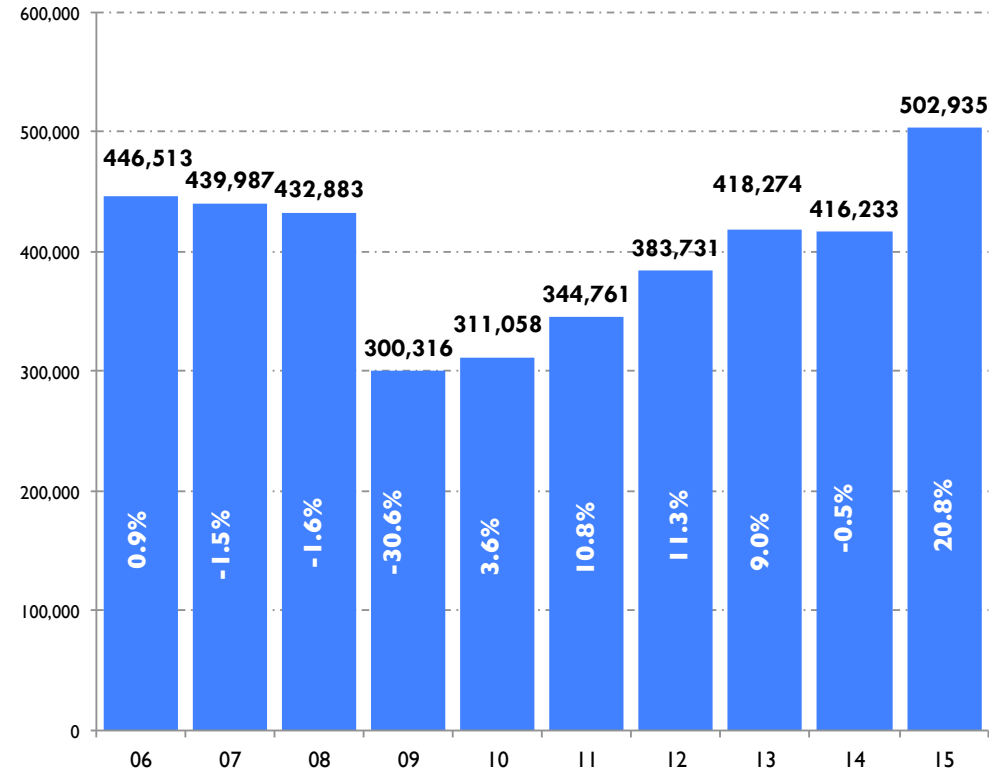
En los meses de mayo



Fuente: Elaborado por AMDA.

- Comercialización 2015 vs. 2013: 16.5%**
- Comercialización 2015 vs. 2012: 27.1%**
- Comercialización 2015 vs. 2011: 48.6%**
- Comercialización 2015 vs. 2010: 65.5%**
- Comercialización 2015 vs. 2009: 90.8%**
- Comercialización 2015 vs. 2008: 18.8%**
- Comercialización 2015 vs. 2007: 20.3%**
- Comercialización 2015 vs. 2006: 17.9%**

Acumulados enero - mayo



- Comercialización 2015 vs. 2013: 20.2%**
- Comercialización 2015 vs. 2012: 31.1%**
- Comercialización 2015 vs. 2011: 45.9%**
- Comercialización 2015 vs. 2010: 61.7%**
- Comercialización 2015 vs. 2009: 67.55%**
- Comercialización 2015 vs. 2008: 16.2%**
- Comercialización 2015 vs. 2007: 14.3%**
- Comercialización 2015 vs. 2006: 12.6%**



Ventas acumuladas 12 meses			
Periodo		Unidades	Var. % mes anterior
Feb 10	Ene 11	825,108	0.57%
Mar 10	Feb 11	832,582	0.91%
Abr 10	Mar 11	842,293	1.17%
May 10	Abr 11	847,107	0.57%
Jun 10	May 11	854,109	0.83%
Jul 10	Jun 11	862,565	0.99%
Ago 10	Jul 11	869,139	0.76%
Sept 10	Ago 11	877,888	1.01%
Oct 10	Sept 11	885,953	0.92%
Nov 10	Oct 11	887,606	0.19%
Dic 10	Nov 11	895,131	0.85%
Ene 11	Dic 11	905,886	1.20%
Feb 11	Ene 12	912,417	0.72%
Mar 11	Feb 12	920,130	0.85%
Abr 11	Mar 12	928,579	0.92%
May 11	Abr 12	933,223	0.50%
Jun 11	May 12	944,856	1.25%
Jul 11	Jun 12	954,999	1.07%
Ago 11	Jul 12	962,842	0.82%
Sept 11	Ago 12	970,488	0.79%
Oct 11	Sept 12	976,451	0.61%
Nov 11	Oct 12	983,875	0.76%
Dic 11	Nov 12	992,594	0.89%
Ene 12	Dic 12	987,747	-0.49%
Feb 12	Ene 13	996,719	0.91%
Mar 12	Feb 13	1,002,209	0.55%
Abr 12	Mar 13	1,001,402	-0.08%
May 12	Abr 13	1,015,039	1.36%
Jun 12	May 13	1,022,290	0.71%
Jul 12	Jun 13	1,027,495	0.51%
Ago 12	Jul 13	1,037,764	1.00%
Sept 12	Ago 13	1,042,770	0.48%
Oct 12	Sept 13	1,041,161	-0.15%
Nov 12	Oct 13	1,046,251	0.49%
Dic 12	Nov 13	1,054,848	0.82%
Ene 13	Dic 13	1,063,363	0.81%
Feb 13	Ene 14	1,064,598	0.12%
Mar 13	Feb 14	1,064,343	-0.02%
Abr 13	Mar 14	1,067,258	0.27%
May 13	Abr 14	1,060,596	-0.62%
Jun 13	May 14	1,061,322	0.07%
Jul 13	Jun 14	1,061,736	0.04%
Ago 13	Jul 14	1,071,302	0.90%
Sep 13	Ago 14	1,086,851	1.45%
Oct 13	Sep 14	1,097,616	0.99%
Nov 13	Oct 14	1,110,278	1.15%
Dic 13	Nov 14	1,121,500	1.01%
Ene 14	Dic 14	1,135,409	1.24%
Feb 14	Ene 15	1,153,602	1.60%
Mar 14	Feb 15	1,171,222	1.53%
Abr 14	Mar 15	1,190,442	1.64%
May 14	Abr 15	1,208,373	1.51%
Jun 14	May 15	1,222,111	1.14%

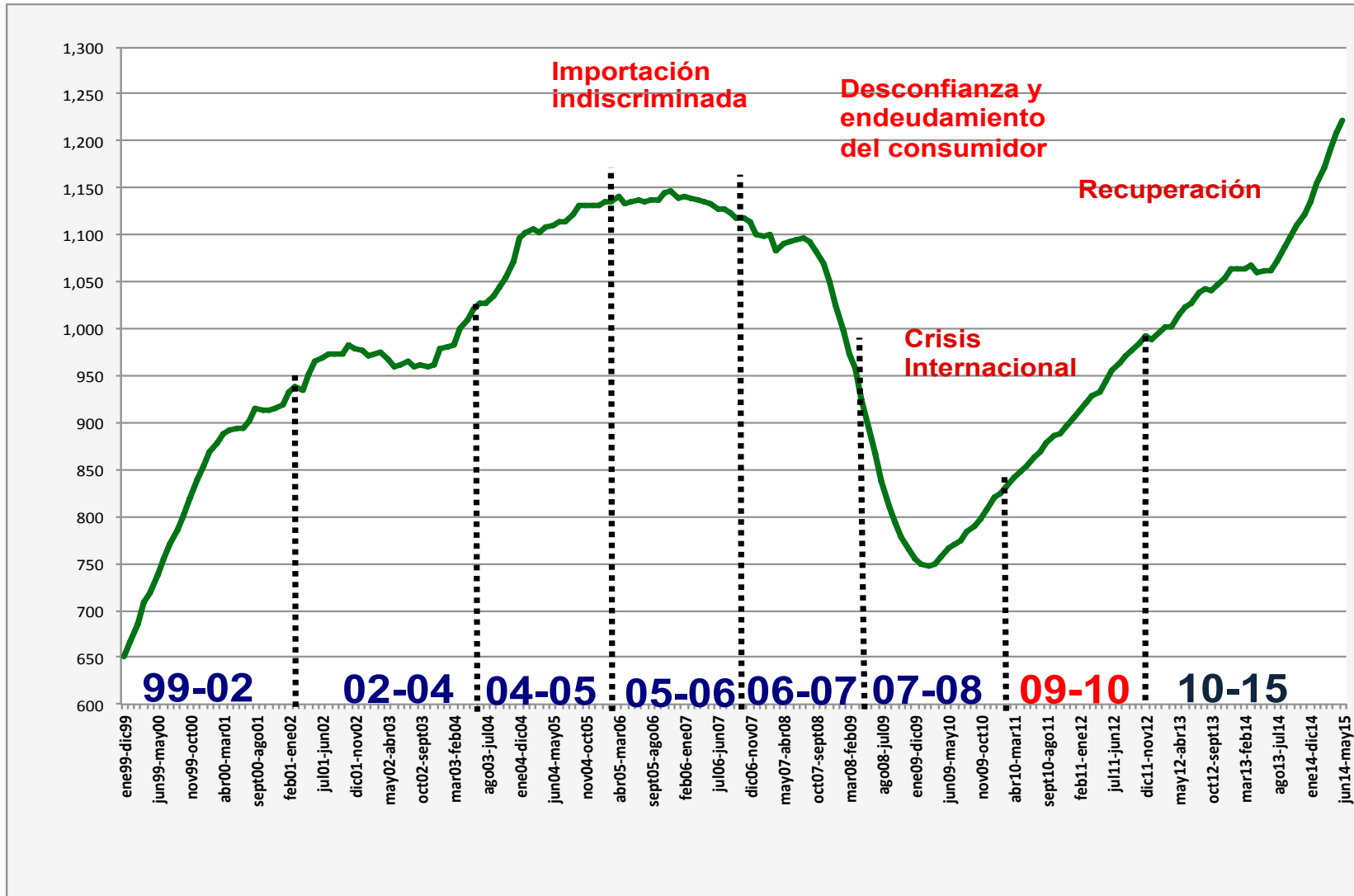
Las ventas anualizadas fueron de un millón 222 mil 111 unidades a mayo de 2015, es decir, la suma de los 12 meses de junio de 2014 a mayo de 2015. En esta ocasión se registra crecimiento de 15.1% superior al mismo lapso de 2014 cuando se cerró con un millón 61 mil 322 vehículos.

Por su parte, respecto al acumulado de 12 meses inmediato anterior (mayo de 2014 a abril de 2015), las ventas aumentaron 1.14% con 13 mil 738 unidades más. Este indicador fue inferior en 0.4 puntos porcentuales respecto al período inmediato anterior.



Factores de impacto negativo en el consumidor (Serie anualizada de 1999 a 2015)

Miles de unidades



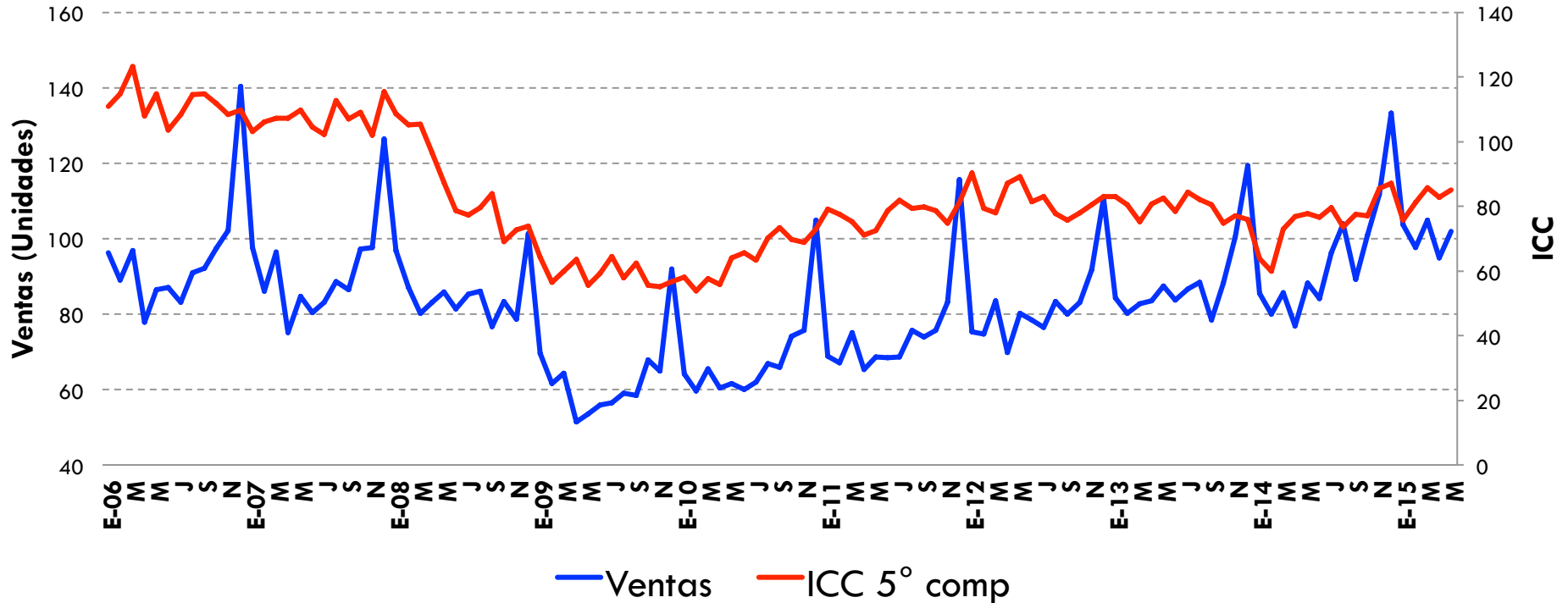
Fuente: Elaborado por AMDA con información de AMIA.



Confianza del Consumidor y Ventas

5to. Componente

Mayo 2015



Fuente: Elaborado por AMDA con datos de INEGI.

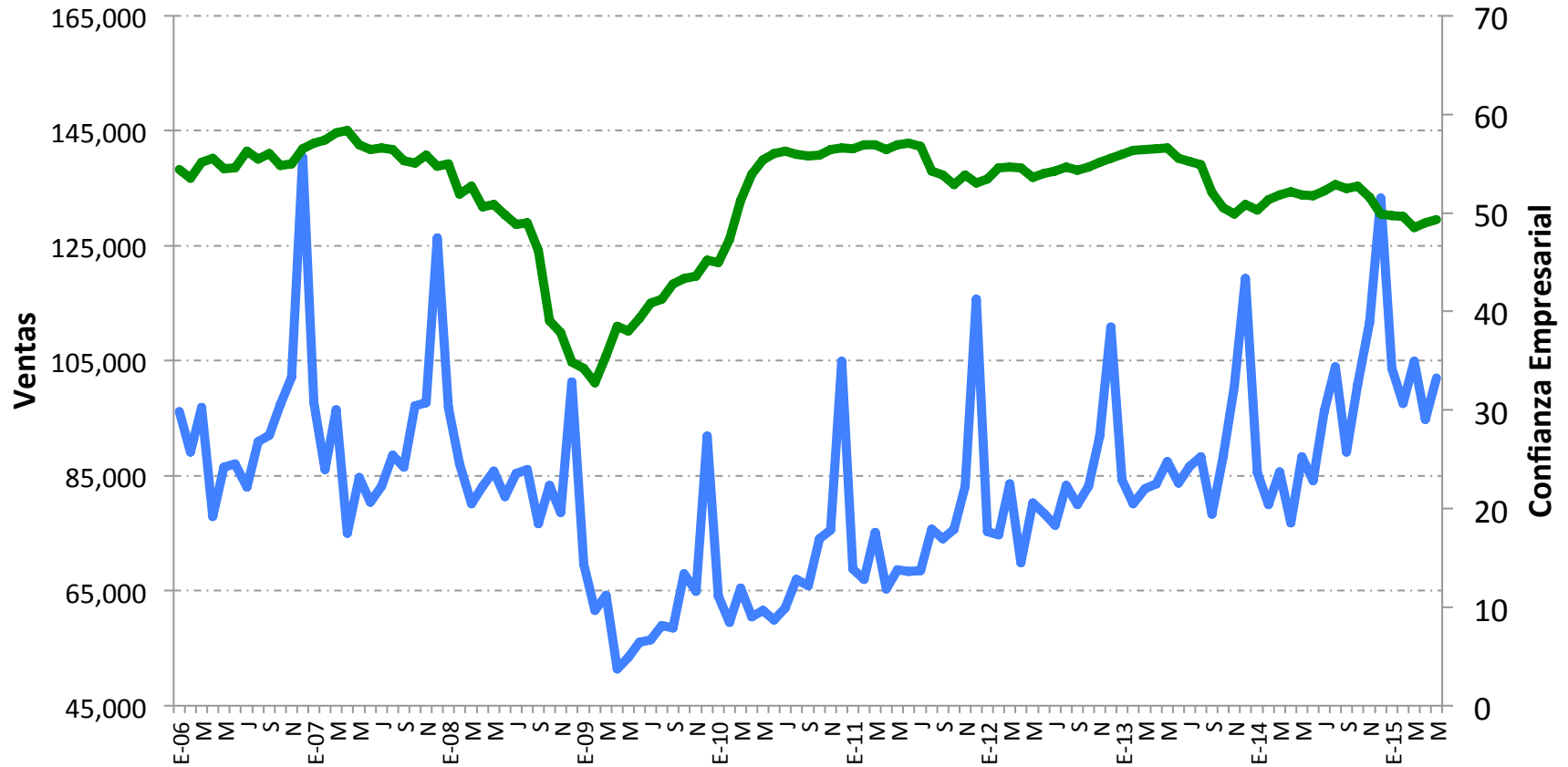
ICC 5° Componente

- Variación % anual may 2015- may 2014: **9.4%**
- Variación % mensual may 2015 - abr 2015: **2.9%**



Indicador de Confianza Empresarial y Ventas

Mayo 2015



ICEM

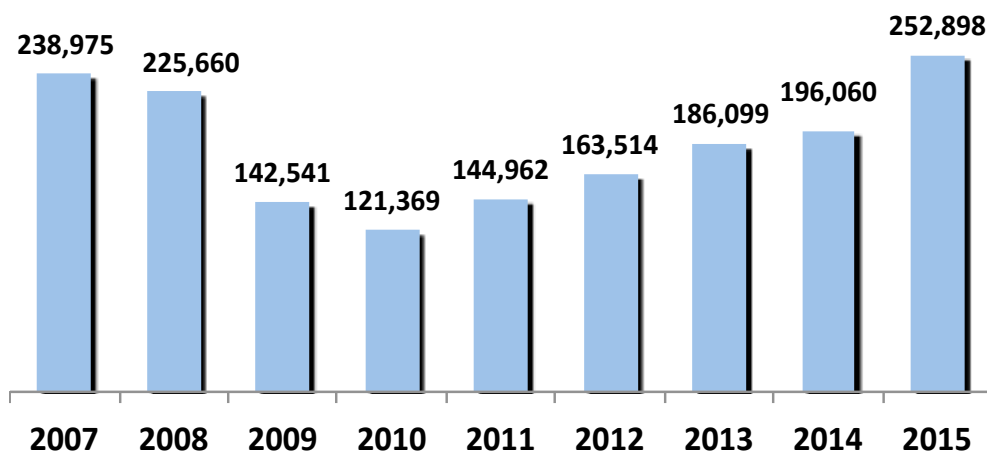
- Variación % anual may 2015- may 2014: **-4.9%**
- Variación % mensual may 2015 - abr 2014: **0.6%**

Fuente: Elaborado por AMDA con datos de INEGI.
Nota: referido al sector manufacturero.



Financiamiento a la adquisición de vehículos

Unidades

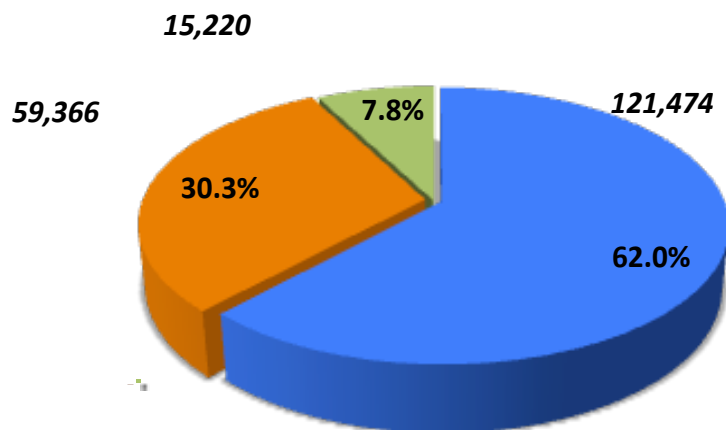


En el periodo enero-abril de 2015 se registraron 252 mil 898 colocaciones lo que representa un incremento de 29% con respecto a 2014, lo que equivale a **56 mil 838 unidades más**. Las cifras de este período están 5.8% por encima de las registradas en 2007.

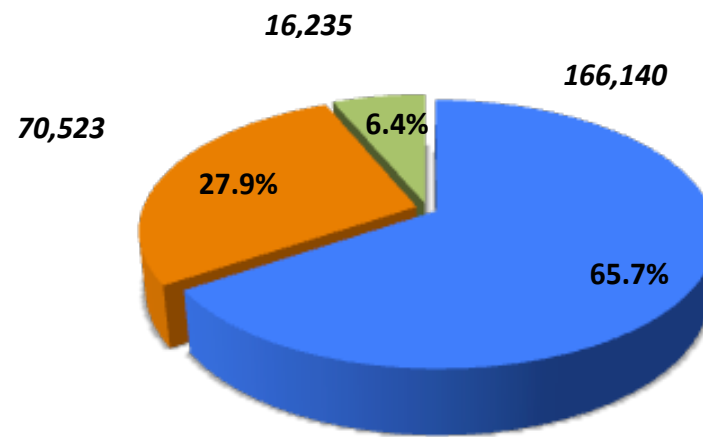
Del total de ventas en el periodo Ene-Abr 2015, 63% se financiaron.

Participación en el total de unidades financiadas:

Enero-Abril de 2014



Enero-Abril de 2015



■ Financieras

■ Bancos

■ Autofinanciamientos

Fuente: AMDA con información de JATO Dynamics.

All rights reserved © JATO Dynamics 2015.

***Nota: Incluye información de la mayoría de las instituciones crediticias, por lo tanto es un indicador de tendencia.**

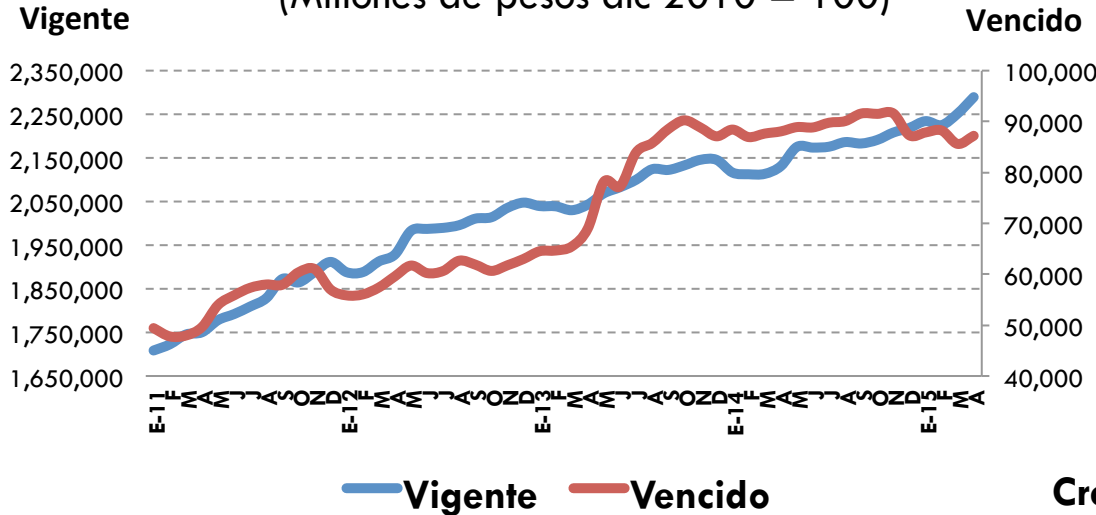
Asociación Mexicana de Distribuidores de Automotores



Crédito otorgado por la banca comercial

Crédito otorgado por la banca comercial al sector privado

(Millones de pesos dic 2010 = 100)



Variación % anual (Abr15-Abr14):

Vigente → 7.4%

Vencido → -1.0%

Variación % mensual (Abr15-Mar15):

Vigente → 1.7%

Vencido → 1.9%

Fuente: Elaborado por AMDA con datos de BANXICO.

Variación % anual (Abr15-Abr14):

Tarjeta Crédito → -1.6%

Bienes Consumo Duradero → 3.8%

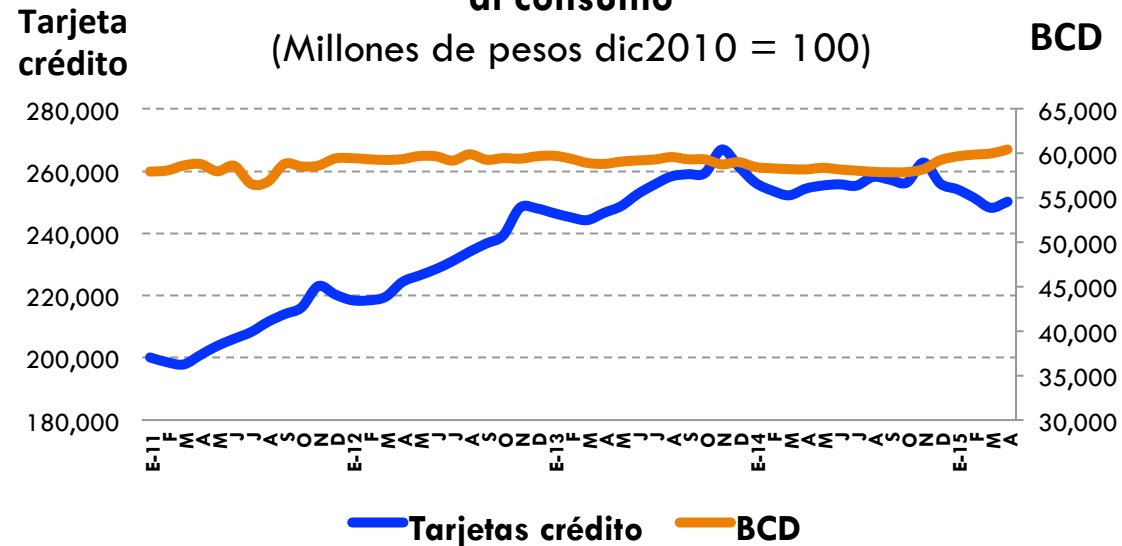
Variación % mensual (Abr15-Mar15):

Tarjeta Crédito → 0.8%

Bienes Consumo Duradero → 0.8%

Crédito vigente otorgado por la banca comercial al consumo

(Millones de pesos dic2010 = 100)

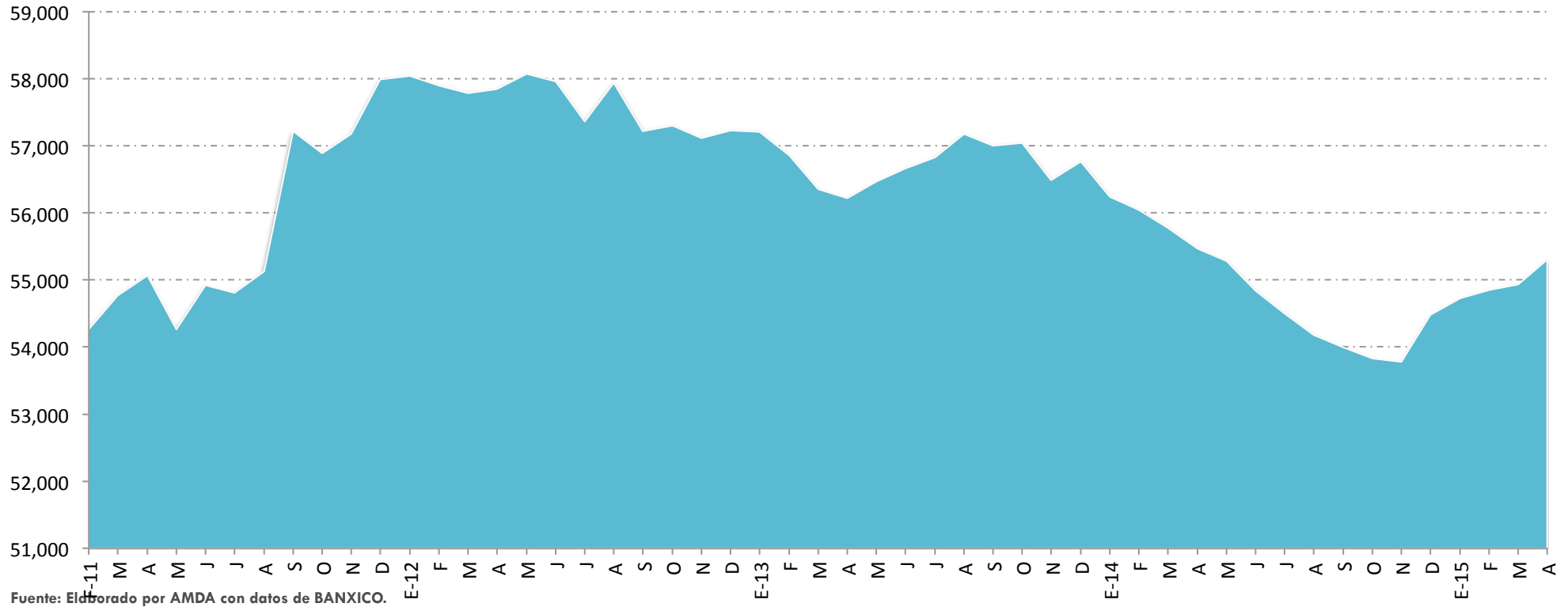


Fuente: Elaborado por AMDA con datos de BANXICO.



Crédito en Sector Automotriz

Crédito vigente otorgado por la banca comercial al consumo de bienes duraderos: Automotriz
(Millones de pesos dic 2010 = 100)



Cartera Automotriz

- Variación % anual abr 2015 - abr 2014: **-0.3 %**
- Variación % mensual abr 2015 - mar 2015: **0.7%**

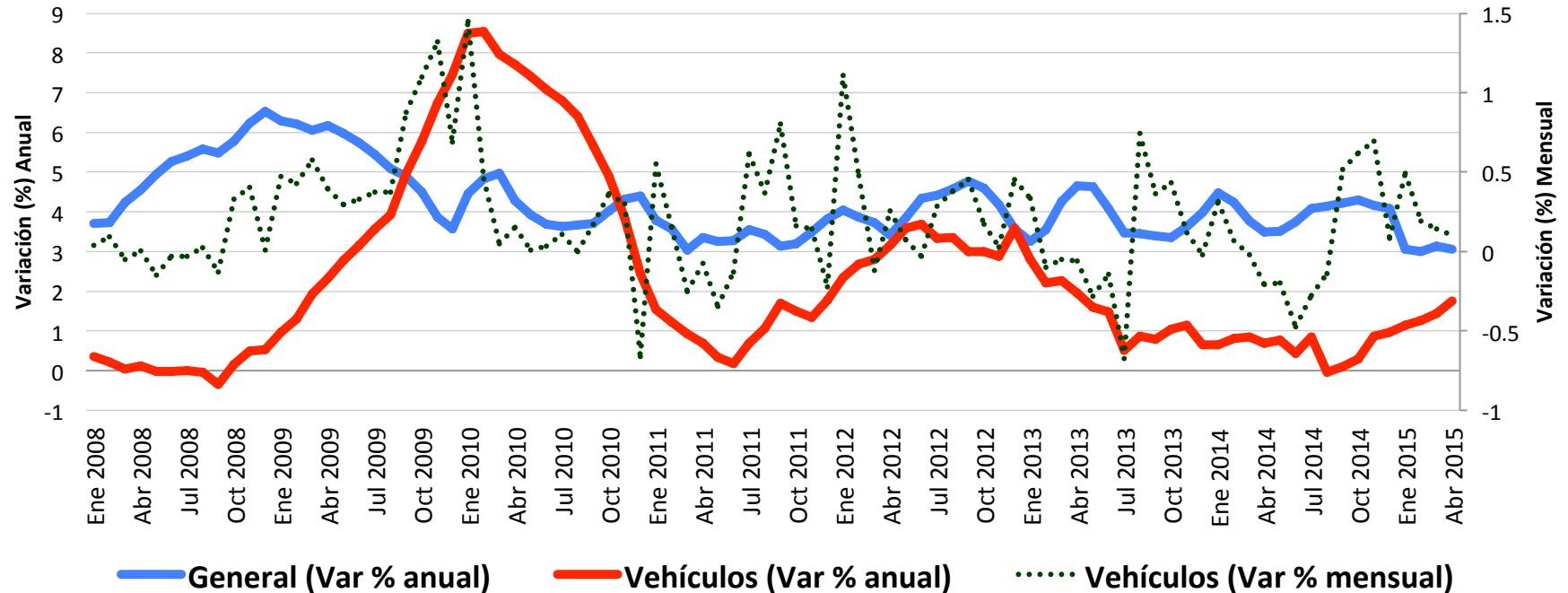
Fuente: Elaborado por AMDA con datos de INEGI.



Inflación en Sector Automotriz

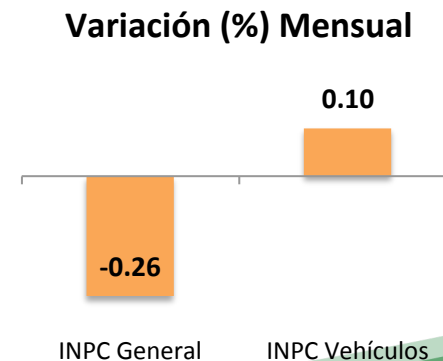
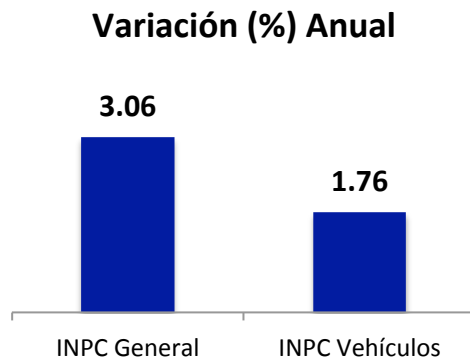
Inflación General y de Vehículos

A Abril 2015



Fuente: Elaborado por AMDA con datos de INEGI.

La inflación general al mes de abril de 2015 se sitúa por encima de la inflación de vehículos, registrando ésta última en su variación anual un ligero incremento en los precios, misma situación mostrada en su variación mensual para el mes de abril.





Vehículos usados importados (unidades)

	Abril				Acumulado Enero a Abril			
	2015	2014	Variación		2015	2014	Variación	
			Unidades	%			Unidades	%
Usados importados	14,781	44,273	-29,492	-66.6%	52,607	185,075	-132,468	-71.6%

	2005	2006	2007	2008	2009	2010	2011	2012	2013	2014	2015
Mercado interno enero-abril	358,426	360,054	355,235	347,060	246,878	249,426	276,127	303,464	330,756	327,989	400,953
Usados importados enero-abril	137,338	744,397	400,610	523,595	55,375	136,073	205,690	138,077	207,645	185,075	52,607
% de usados importados en mercado interno	38.3%	206.7%	112.8%	150.9%	22.4%	54.6%	74.5%	45.5%	62.8%	56.4%	13.1%

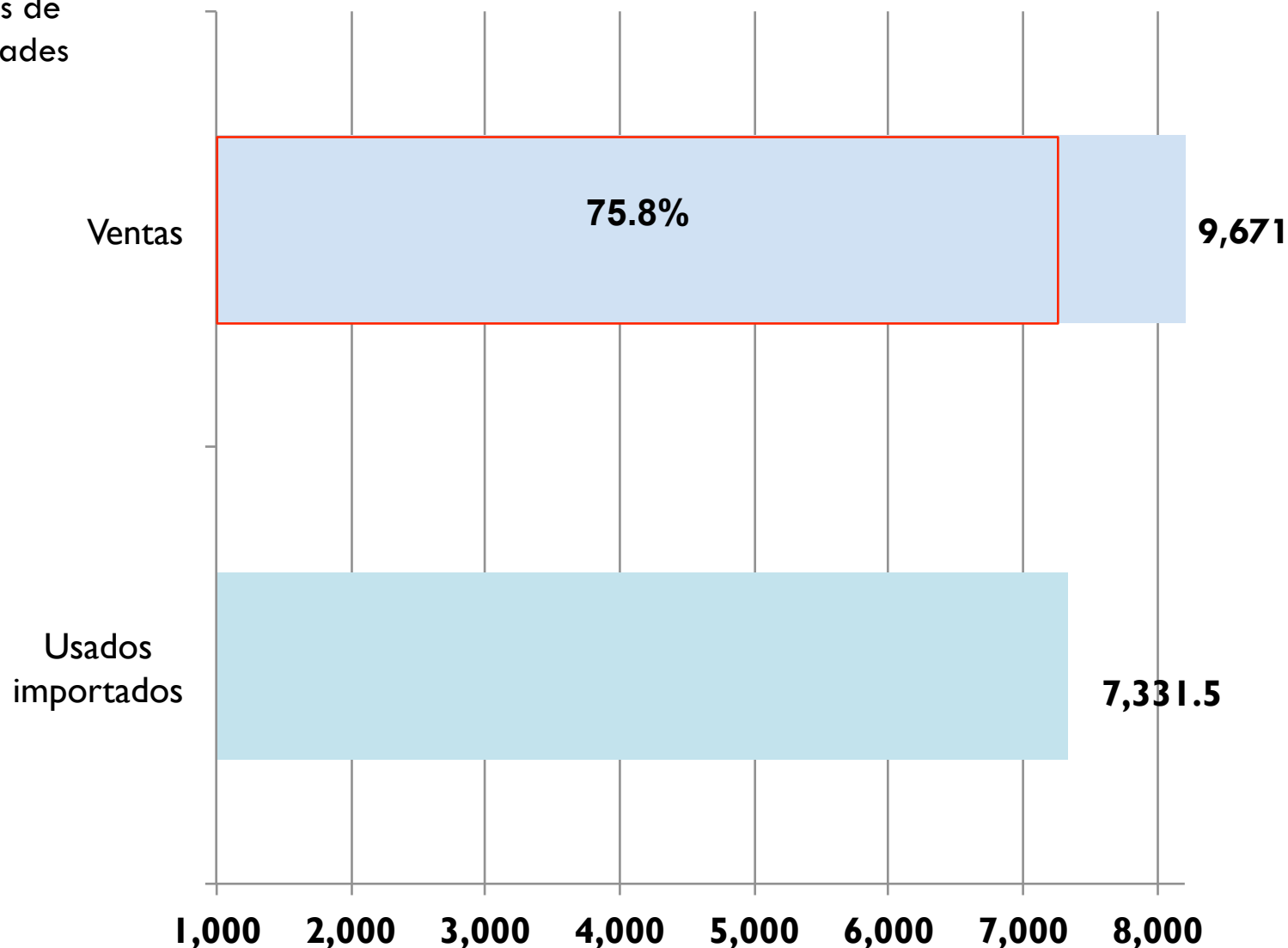
Fuente: Administración General de Aduanas. SHCP.

Al mes de abril de 2015, la importación de autos usados fue de 52 mil 607 unidades, lo que equivale al 13.1% del total de ventas de vehículos nuevos. En abril 2015, la importación disminuyó 66.6% respecto a similar periodo de 2014, lo que representó 29 mil 492 unidades menos.



Usados importados vs. comercialización de unidades nuevas de octubre de 2005 a abril de 2015

Miles de unidades



Fuente: Administración General de Aduanas. SHCP.



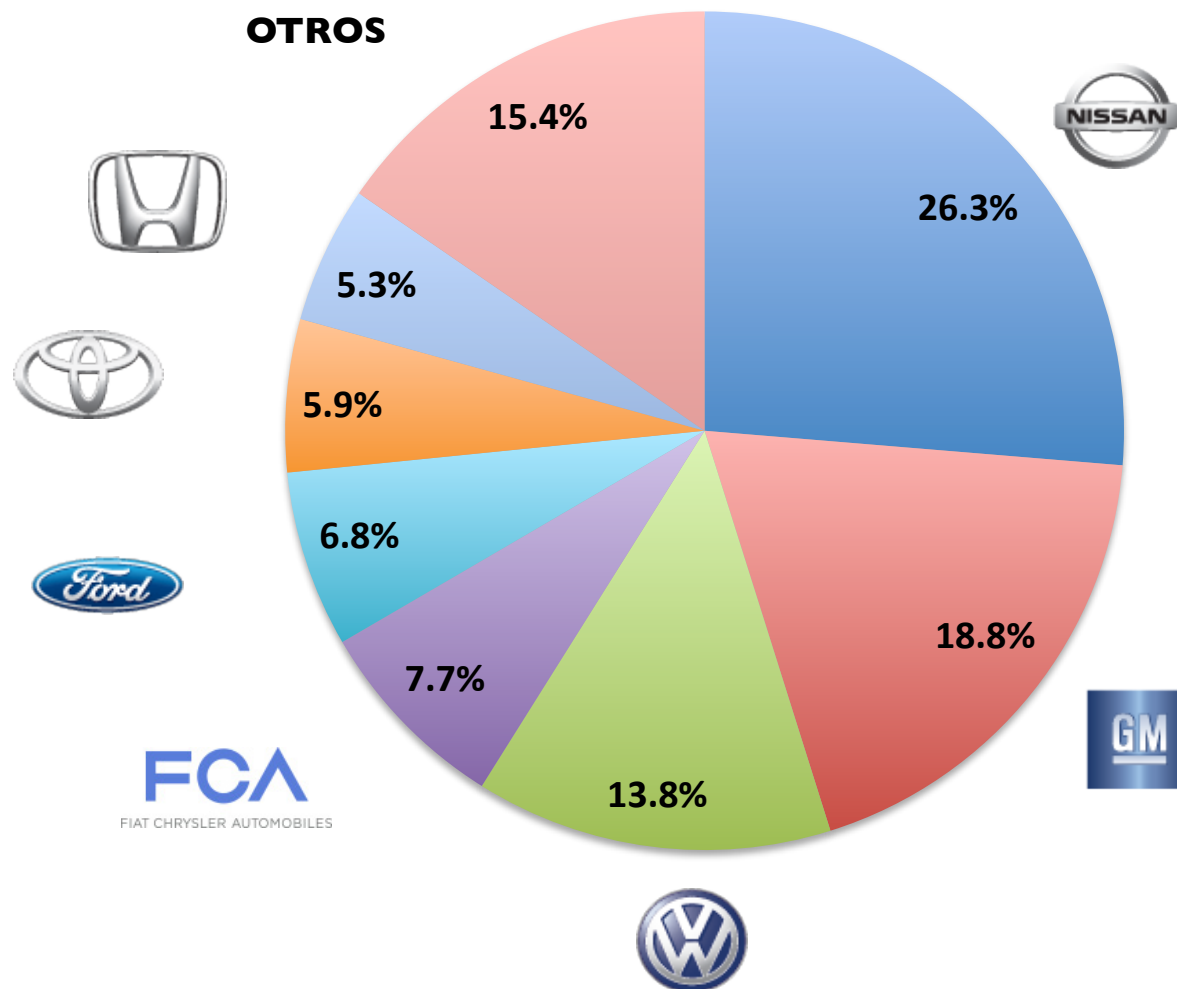
Volumen mensual de unidades importadas 2009 a 2015



Fuente: Administración General de Aduanas. SHCP.

Ranking de marcas enero-mayo de 2015

Participación de las marcas con mayor volumen



Estas siete marcas comercializan el 85% del total de vehículos en México.



Comercialización por marcas de ene.-may. de 2014 y 2015 (unidades)

MARCA	ENE-MAY 2014 ¹	% DEL TOTAL	ENE-MAY 2015 ¹	% DEL TOTAL	VARIACIÓN	
					ABSOLUTA	RELATIVA
NISSAN	105,719	25.4%	132,344	26.3%	26,625	25.2%
GENERAL MOTORS	79,591	19.1%	94,723	18.8%	15,132	19.0%
VOLKSWAGEN	63,043	15.1%	69,227	13.8%	6,184	9.8%
FCA MÉXICO	34,535	8.3%	38,631	7.7%	4,096	11.9%
FORD MOTOR	31,157	7.5%	34,268	6.8%	3,111	10.0%
TOYOTA	24,200	5.8%	29,620	5.9%	5,420	22.4%
HONDA	19,197	4.6%	26,583	5.3%	7,386	38.5%
MAZDA	14,127	3.4%	21,607	4.3%	7,480	52.9%
SEAT	8,674	2.1%	9,477	1.9%	803	9.3%
RENAULT	8,996	2.2%	8,660	1.7%	-336	-3.7%
HYUNDAI	705	0.2%	8,532	1.7%	7,827	1110.2%
AUDI	5,094	1.2%	5,333	1.1%	239	4.7%
SUZUKI	4,829	1.2%	5,137	1.0%	308	6.4%
BMW	4,088	1.0%	4,600	0.9%	512	12.5%
MERCEDES BENZ*	3,270	0.8%	4,042	0.8%	772	23.6%
PEUGEOT	2,363	0.6%	2,671	0.5%	308	13.0%
MINI	1,485	0.4%	2,082	0.4%	597	40.2%
ACURA	872	0.2%	905	0.2%	33	3.8%
LINCOLN	742	0.2%	772	0.2%	30	4.0%
INFINITI	481	0.1%	668	0.1%	187	38.9%
LAND ROVER	695	0.2%	637	0.1%	-58	-8.3%
SUBARU	558	0.1%	579	0.1%	21	3.8%
VOLVO	415	0.1%	496	0.1%	81	19.5%
ISUZU	441	0.1%	455	0.1%	14	3.2%
PORSCHE	327	0.1%	439	0.1%	112	34.3%
SMART	556	0.1%	386	0.1%	-170	-30.6%
JAGUAR	72	0.0%	61	0.0%	-11	-15.3%
BENTLEY**	n.d.	-	n.d.	-	-	-
TOTAL	416,233	100.0%	502,935	100.0%	86,702	20.8%

Fuente: Elaborado por AMDA. Con información de AMIA

¹Incluye camiones pesados.

* Mercedes Benz no proporciona información de camiones ligeros, a partir de noviembre de 2012.

** Bentley no comparte información, a partir de febrero 2014. Reportó una unidad durante enero 2014.



Comercialización por marcas en mayo de 2014 y 2015

(unidades)

MARCA	MAYO 2014 ¹	% DEL TOTAL	MAYO 2015 ¹	% DEL TOTAL	VARIACION	
					ABSOLUTA	RELATIVA
NISSAN	22,000	24.9%	26,545	26.0%	4,545	20.7%
GENERAL MOTORS	17,839	20.2%	19,581	19.2%	1,742	9.8%
VOLKSWAGEN	12,882	14.6%	14,526	14.2%	1,644	12.8%
FCA MÉXICO	6,900	7.8%	7,468	7.3%	568	8.2%
FORD MOTOR	6,325	7.2%	7,119	7.0%	794	12.6%
TOYOTA	5,348	6.1%	6,024	5.9%	676	12.6%
HONDA	4,333	4.9%	4,850	4.8%	517	11.9%
MAZDA	3,332	3.8%	4,796	4.7%	1,464	43.9%
HYUNDAI	705	0.8%	2,049	2.0%	1,344	190.6%
SEAT	1,605	1.8%	1,855	1.8%	250	15.6%
AUDI	1,068	1.2%	1,181	1.2%	113	-
RENAULT	1,712	1.9%	1,005	1.0%	-707	-41.3%
BMW	703	0.8%	982	1.0%	279	39.7%
SUZUKI	1,077	1.2%	970	1.0%	-107	-9.9%
MERCEDES BENZ*	719	0.8%	913	0.9%	194	27.0%
PEUGEOT	427	0.5%	600	0.6%	173	40.5%
MINI	260	0.3%	411	0.4%	151	58.1%
LINCOLN	120	0.1%	170	0.2%	50	41.7%
ACURA	179	0.2%	154	0.2%	-25	-14.0%
INFINITI	133	0.2%	142	0.1%	9	6.8%
LAND ROVER	131	0.1%	130	0.1%	-1	-0.8%
SUBARU	112	0.1%	124	0.1%	12	10.7%
VOLVO	61	0.1%	106	0.1%	45	73.8%
ISUZU	78	0.1%	97	0.1%	19	24.4%
SMART	109	0.1%	89	0.1%	-20	-18.3%
PORSCHE	70	0.1%	85	0.1%	15	21.4%
JAGUAR	16	0.0%	10	0.0%	-6	-37.5%
BENTLEY**	n.d.	-	n.d.	-	-	-
TOTAL	88,244	100.0%	101,982	100.0%	13,738	15.6%

Fuente: Elaborado por AMDA. Con información de AMIA

¹Incluye camiones pesados.

* Mercedes Benz no proporciona información de camiones ligeros, a partir de noviembre de 2012.

** Bentley no comparte información, a partir de febrero 2014. Reportó una unidad durante enero 2014.



Comercialización mensual de vehículos ligeros 2005 a 2015

Comercialización de vehículos ligeros													
Año	Unidades												Total anual
	Ene	Feb	Mar	Abr	May	Jun	Jul	Ago	Sep	Oct	Nov	Dic	
2005	93,299	89,444	89,483	86,426	83,962	84,897	85,000	90,626	91,078	89,999	100,755	146,799	1,131,768
	7.1%	5.5%	-5.2%	7.7%	1.8%	5.0%	0.6%	9.4%	12.1%	-1.5%	1.4%	0.1%	3.3%
2006	96,227	89,079	96,871	77,877	86,459	87,083	83,067	90,936	92,077	97,468	102,200	140,374	1,139,718
	3.1%	-0.4%	8.3%	-9.9%	3.0%	2.6%	-2.3%	0.3%	1.1%	8.3%	1.4%	-4.4%	0.7%
2007	97,673	86,058	96,484	75,020	84,752	80,460	83,102	88,572	86,545	97,180	97,670	126,350	1,099,866
	1.5%	-3.4%	-0.4%	-3.7%	-2.0%	-7.6%	0.0%	-2.6%	-6.0%	-0.3%	-4.4%	-10.0%	-3.5%
2008	96,844	86,995	80,118	83,103	85,823	81,421	85,324	86,119	76,617	83,306	78,553	101,297	1,025,520
	-0.8%	1.1%	-17.0%	10.8%	1.3%	1.2%	2.7%	-2.8%	-11.5%	-14.3%	-19.6%	-19.8%	-6.8%
2009	69,664	61,578	64,242	51,394	53,438	55,973	56,443	58,926	58,505	67,881	64,913	91,961	754,918
	-28.1%	-29.2%	-19.8%	-38.2%	-37.7%	-31.3%	-33.8%	-31.6%	-23.6%	-18.5%	-17.4%	-9.2%	-26.4%
2010	64,064	59,516	65,414	60,432	61,632	59,909	61,959	66,931	65,932	74,094	75,582	104,941	820,406
	-8.0%	-3.3%	1.8%	17.6%	15.3%	7.0%	9.8%	13.6%	12.7%	9.2%	16.4%	14.1%	8.7%
2011	68,766	66,990	75,125	65,246	68,634	68,365	68,533	75,680	73,997	75,747	83,107	115,696	905,886
	7.3%	12.6%	14.8%	8.0%	11.4%	14.1%	10.6%	13.1%	12.2%	2.2%	10.0%	10.2%	10.4%
2012	75,297	74,703	83,574	69,890	80,267	78,508	76,376	83,326	79,960	83,171	91,826	110,849	987,747
	9.5%	11.5%	11.2%	7.1%	16.9%	14.8%	11.4%	10.1%	8.1%	9.8%	10.5%	-4.2%	9.0%
2013	84,269	80,193	82,767	83,527	87,518	83,713	86,645	88,332	78,351	88,261	100,423	119,364	1,063,363
	11.9%	7.3%	-1.0%	19.5%	9.0%	6.6%	13.4%	6.0%	-2.0%	6.1%	9.4%	7.7%	7.7%
2014	85,504	79,938	85,682	76,865	88,244	84,127	96,211	103,881	89,116	100,923	111,645	133,273	1,135,409
	1.5%	-0.3%	3.5%	-8.0%	0.8%	0.5%	11.0%	17.6%	13.7%	14.3%	11.2%	11.7%	6.8%
2015	103,697	97,558	104,902	94,796	101,982								502,935
	21.3%	22.0%	22.4%	23.3%	15.6%								

Fuente: Elaborado por AMDA con información de AMIA



Vehículos comercializados ene.-may. de 2000 a 2015 (unidades)

Segmento	Mayo															
	2000	2001	2002	2003	2004	2005	2006	2007	2008	2009	2010	2011	2012	2013	2014	2015
Subcompactos	21,353	25,644	32,469	31,868	35,300	33,330	30,216	25,283	25,325	14,705	19,897	22,553	24,979	26,635	30,402	38,427
Compactos	19,344	18,589	19,490	14,968	15,534	15,765	17,700	20,789	20,344	12,877	14,414	18,843	21,559	25,429	23,120	23,513
De lujo	3,136	3,332	3,734	3,249	3,184	3,346	3,742	3,731	3,712	2,336	2,645	2,768	4,748	5,465	4,729	5,127
Deportivos	604	411	736	533	538	519	571	555	555	444	549	547	402	389	487	712
Uso múltiple	8,102	8,307	11,138	10,903	13,950	15,814	16,592	17,545	17,770	11,302	12,129	13,125	16,237	17,699	17,530	20,850
Camiones ligeros	12,317	11,169	12,103	10,005	13,445	14,352	16,995	16,350	17,690	11,550	11,801	10,613	12,188	11,725	11,848	13,174
Camiones pesados ¹	543	445	536	490	514	836	643	499	427	224	197	185	154	176	128	179
Total	65,399	67,897	80,206	72,016	82,465	83,962	86,459	84,752	85,823	53,438	61,632	68,634	80,267	87,518	88,244	101,982

Vehículos comercializados en mayo de 2000 a 2015 (unidades)

Segmento	Enero a Mayo															
	2000	2001	2002	2003	2004	2005	2006	2007	2008	2009	2010	2011	2012	2013	2014	2015
Subcompactos	104,705	129,479	166,662	170,664	189,581	182,064	162,714	131,336	128,097	88,006	93,003	104,320	124,369	128,598	138,333	184,055
Compactos	95,280	109,856	105,903	86,327	86,834	83,384	87,597	106,972	98,467	70,913	80,821	100,431	104,307	125,422	108,445	123,611
De lujo	15,935	17,451	19,184	16,844	16,617	16,272	18,221	18,892	19,693	12,347	12,460	12,905	22,869	25,191	23,254	25,448
Deportivos	2,900	2,192	4,007	3,809	2,540	2,838	3,126	3,134	2,736	2,118	2,802	2,936	1,944	2,116	2,375	3,790
Uso múltiple	37,970	42,816	48,539	51,340	66,369	83,892	86,952	90,450	92,618	62,349	61,210	68,239	73,110	82,359	85,307	98,524
Camiones ligeros	59,478	54,994	58,096	54,698	64,527	69,833	84,325	86,665	89,224	63,535	59,883	55,193	56,259	53,727	57,956	66,774
Camiones pesados ¹	2,027	2,203	2,424	2,628	2,537	4,133	3,578	2,538	2,048	1,048	879	737	873	861	563	733
Total	318,295	358,991	404,815	386,310	429,005	442,416	446,513	439,987	432,883	300,316	311,058	344,761	383,731	418,274	416,233	502,935

¹ Camiones ligeros incluye: F450 yF550 .



Ventas por segmento enero-mayo de 2015

Subcompactos

Modelo	Marca	Unidades	% del Segmento
Aveo	GM	28,513	15%
Vento	VW	23,268	13%
Tsuru	Nissan	20,514	11%
Spark	GM	19,344	11%
March	Nissan	17,995	10%
Resto segmento		74,421	40%
Total		184,055	100%

De lujo

Modelo	Marca	Unidades	% del Segmento
Altima	Nissan	2,461	10%
Passat	VW	1,913	8%
Accord	Honda	1,380	5%
Camry	Toyota	1,368	5%
Chrysler 200	Chrysler	669	3%
Resto segmento		17,657	69%
Total		25,448	100%

Usos múltiples

Modelo	Marca	Unidades	% del Segmento
CR-V-	Honda	9,796	10%
Trax	GM	9,575	10%
Xtrail	Nissan	9,186	9%
CX-5	Mazda	5,971	6%
Journey	Dodge	4,439	5%
Resto segmento		59,557	60%
Total		98,524	100%

Compactos

Modelo	Marca	Unidades	% del Segmento
Versa	Nissan	23,229	19%
Nuevo Jetta	VW	14,639	12%
Sentra 2.0	Nissan	12,880	10%
Tiida Sedán	Nissan	10,826	9%
Mazda 3 Sedan	Mazda	8,926	7%
Resto segmento		53,111	43%
Total		123,611	100%

Deportivos

Modelo	Marca	Unidades	% del Segmento
Mustang	Ford	1,326	35%
León	Seat	850	22%
León SC 2P	Seat	480	13%
Camaro	GM	458	12%
Challenger	Chrysler	279	7%
Resto segmento		397	10%
Total		3,790	100%

Camiones ligeros

Modelo	Marca	Unidades	% del Segmento
Chasis Largo	Nissan	11,199	17%
Pick up Doble Cabina	Nissan	5,158	8%
Estacas Largo	Nissan	4,229	6%
Hilux	Toyota	3,690	6%
Ranger Crew Cab	Ford	3,645	5%
Resto segmento		38,853	58%
Total		66,774	100%

Fuente: Elaborado por AMDA. No incluye camiones pesados (F450 y F550).



Los diez modelos más vendidos

Posición	Modelo	Marca	Segmento	Unidades	% del Mercado	Variación 2015 vs. 2014	
						Unidades	%
1	AVEO	GM	Subcompactos	28,513	7.1%	3,358	13.3%
2	VENTO	VW	Subcompactos	23,268	5.8%	10,269	79.0%
3	VERSA	Nissan	Subcompactos	23,229	5.8%	4,879	26.6%
4	TSURU	Nissan	Subcompactos	20,514	5.1%	1,879	10.1%
5	SPARK	GM	Subcompactos	19,344	4.8%	5,244	37.2%
6	MARCH	Nissan	Subcompactos	17,995	4.5%	6,427	55.6%
7	NUEVO JETTA	VW	Compactos	14,639	3.7%	1,044	7.7%
8	SENTRA 2.0	Nissan	Compactos	12,880	3.2%	2,248	21.1%
9	Matiz	GM	Subcompactos	11,217	2.8%	5,603	99.8%
10	CHASIS Largo	Nissan	Camiones Ligeros	11,199	2.8%	1,139	11.3%

Fuente: Elaborado por AMDA con información de AMIA

Los diez modelos de mayor venta en el mercado mexicano durante los meses de enero a mayo de 2015 acumularon 182 mil 798 unidades, lo que significa una cobertura del 36.3% del total de vehículos ligeros comercializados en el lapso de referencia.

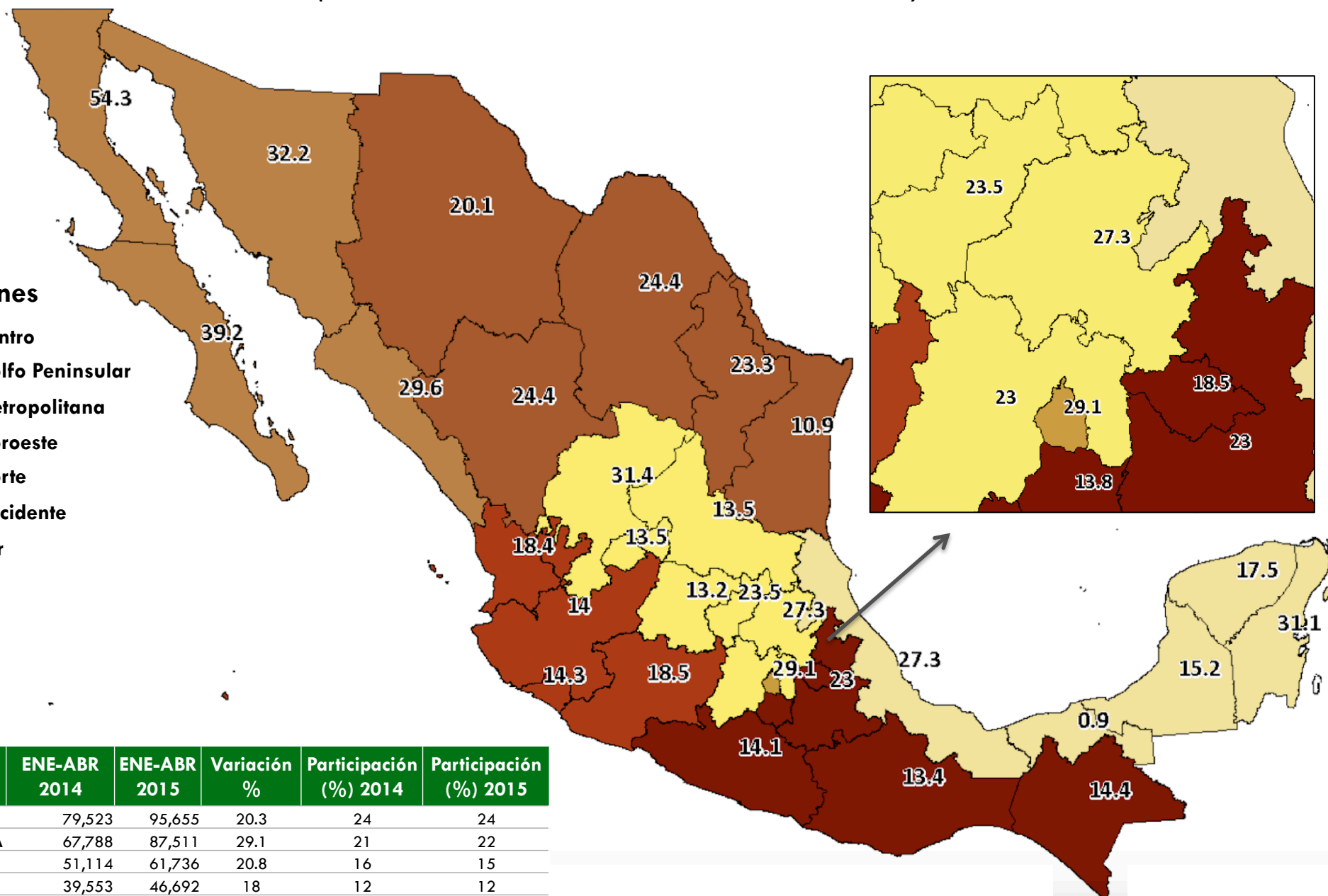
Nissan coloca en esta ocasión cinco de los 10 modelos más vendidos en el país, General Motors tres y VW dos.



Comercialización por región

(Variación % Ac. Abril 2015 – Ac. Abril 2014)

Regiones



REGIÓN	ENE-ABR 2014	ENE-ABR 2015	Variación %	Participación (%) 2014	Participación (%) 2015
CENTRO	79,523	95,655	20.3	24	24
METROPOLITANA	67,788	87,511	29.1	21	22
NORTE	51,114	61,736	20.8	16	15
SUR	39,553	46,692	18	12	12
GOLFO PENINSULAR	36,148	43,337	19.9	11	11
OCCIDENTE	35,303	40,634	15.1	11	10
NOROESTE	18,562	25,391	36.8	6	6
TOTAL	327,991	400,956	22.2	100	100

Fuente: AMDA con información de Urban Science.
Regionalización utilizada conforme a IRAES. Banamex



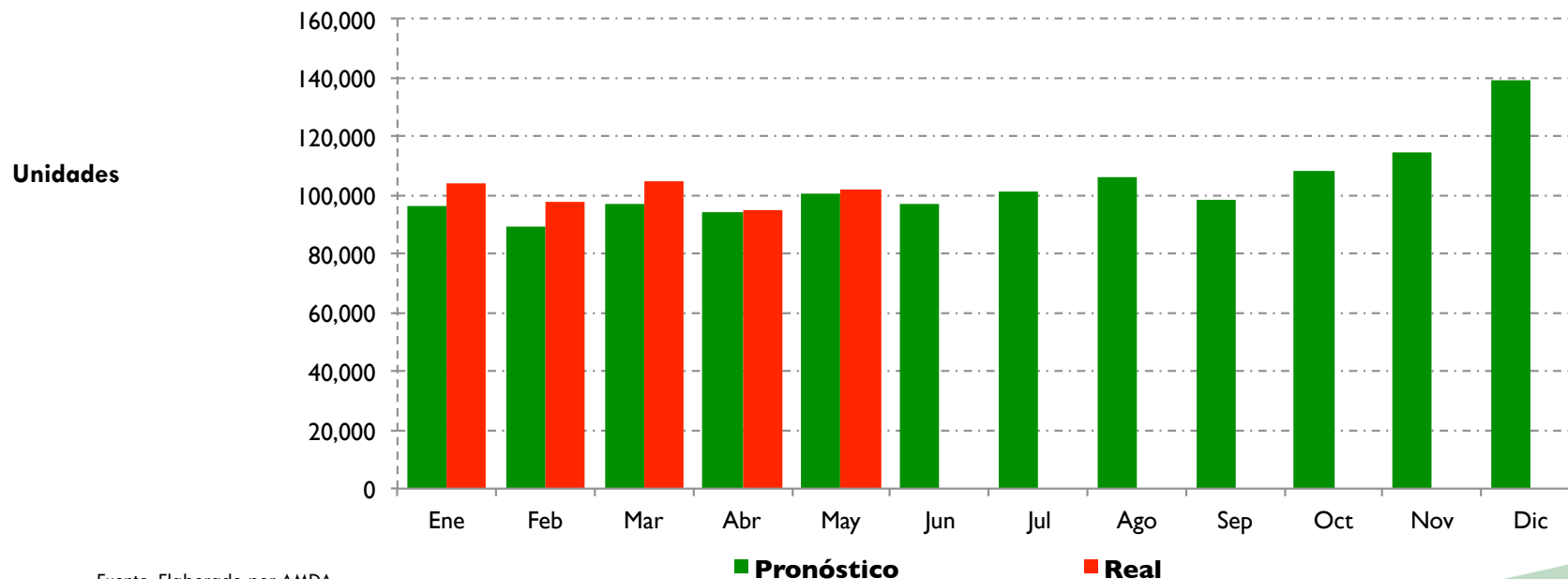
Pronóstico mensual de vehículos ligeros

El volumen de unidades comercializadas de enero a mayo de 2015 fue de 502 mil 935 unidades, **0.4%** por encima de lo estimado por AMDA para este lapso.

	Ene-Mayo	Variación %	Mayo	Variación %
Pronóstico	500,816	0.4%	100,431	1.5%
Real	502,935		101,982	

Pronóstico para junio de 2015

97 mil 116 unidades

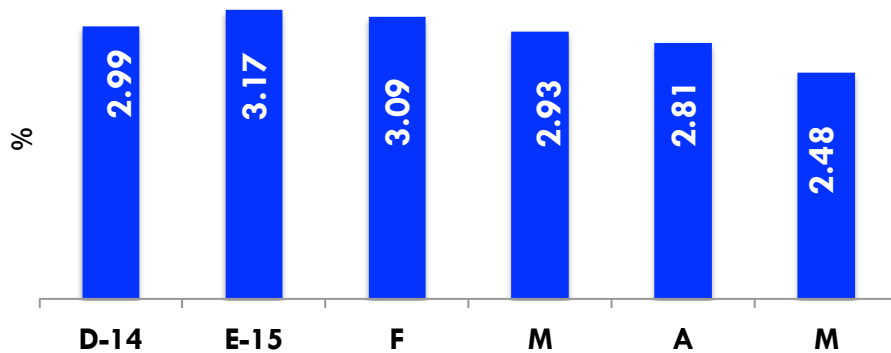


Fuente: Elaborado por AMDA



Estados Unidos: Proyecciones de Producto Interno Bruto

Pronóstico de la Variación del PIB de Estados Unidos para 2015 (Media)

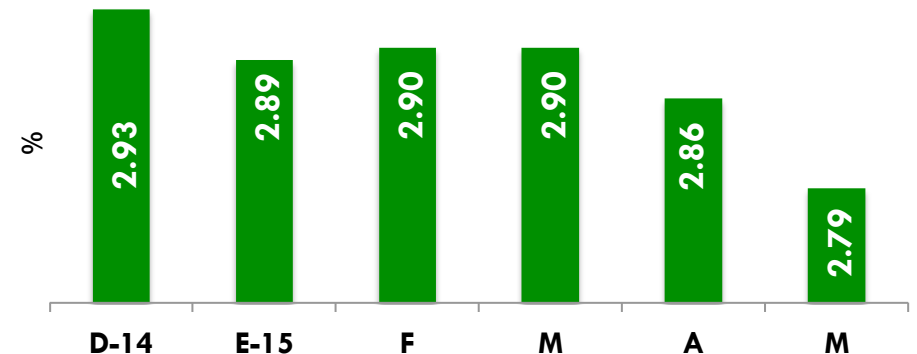


Fuente: Banxico

Se estimó en mayo un menor crecimiento del PIB estadounidense para 2016, con respecto a encuesta anterior.

La expectativa de mayo para el crecimiento del PIB estadounidense en 2015 se revisó a la baja.

Pronóstico de la Variación del PIB de Estados Unidos para 2016 (Media)



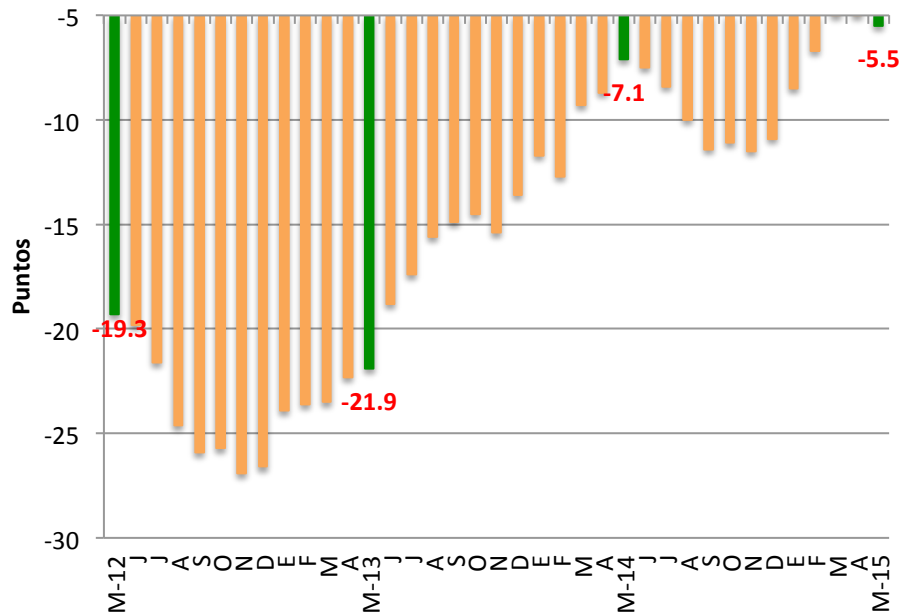
Fuente: Banxico



Confianza del consumidor en Estados Unidos y Euro Zona

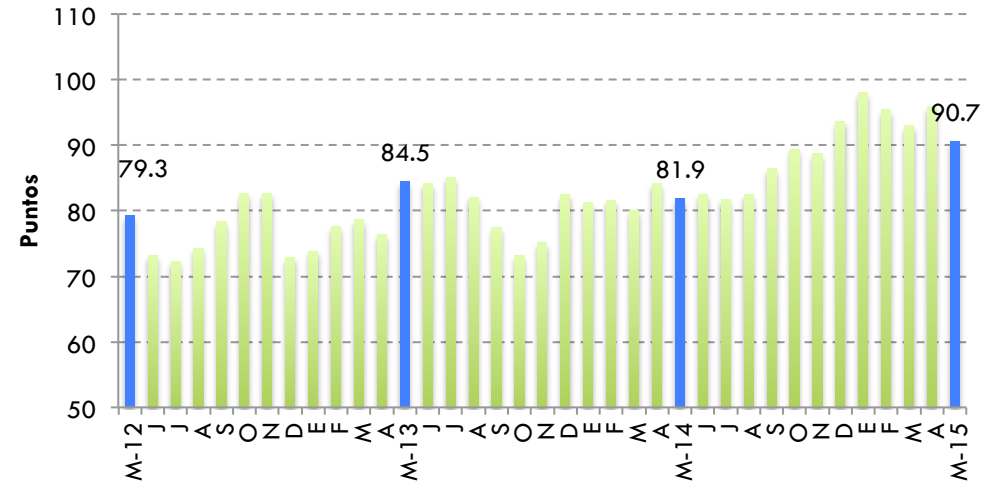
- Variación porcentual mensual (May2015-Abr2015): **-5.4%**
- Variación porcentual anual (May15-May14): **10.7%**

Euro zona: confianza del consumidor



Fuente: Comisión Europea

EUA: Índice de confianza del consumidor



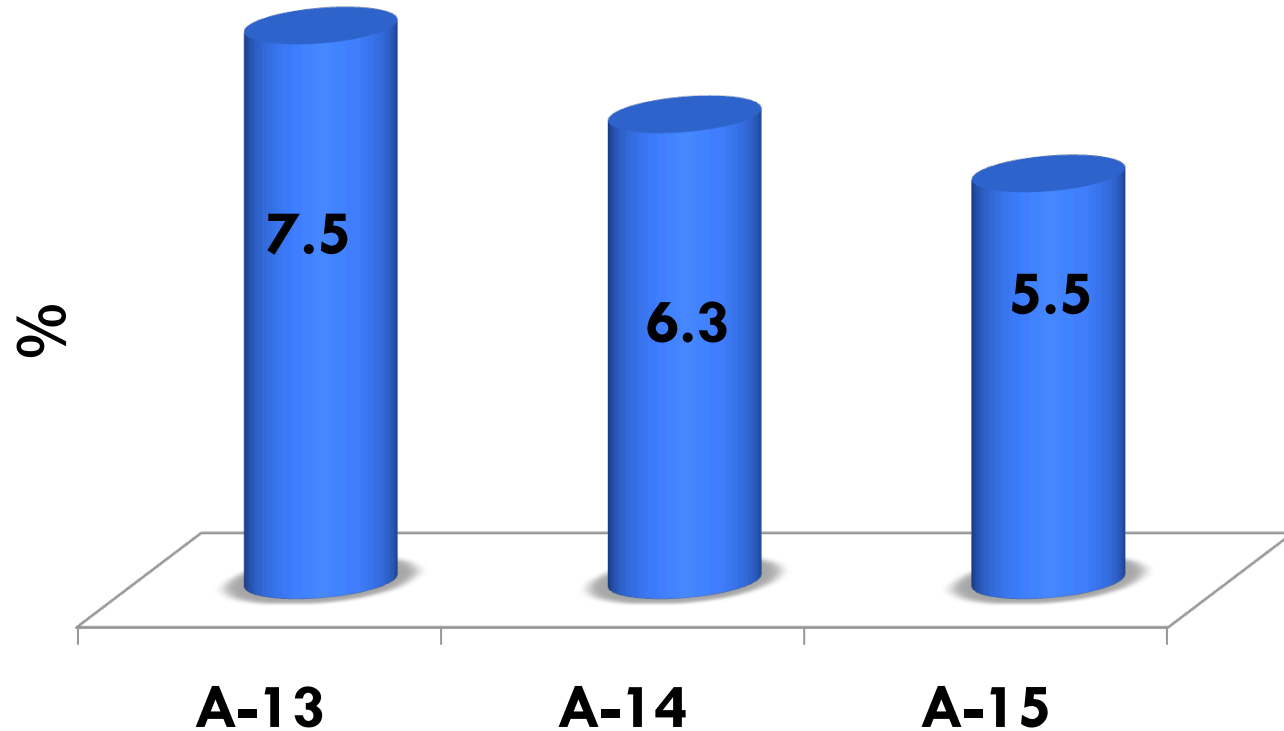
Thompson Reuters. Michigan University.

- Con respecto al mes inmediato anterior retrocedió 0.9 puntos, mientras que contra el mismo periodo del año anterior aumentó 1.6 puntos.



Desempleo en Estados Unidos

Tasa desempleo









Fuente: BLS

- Se mantiene como la tasa más baja presentada en mes similar desde 2009, situándose una décima por encima del mes previo.



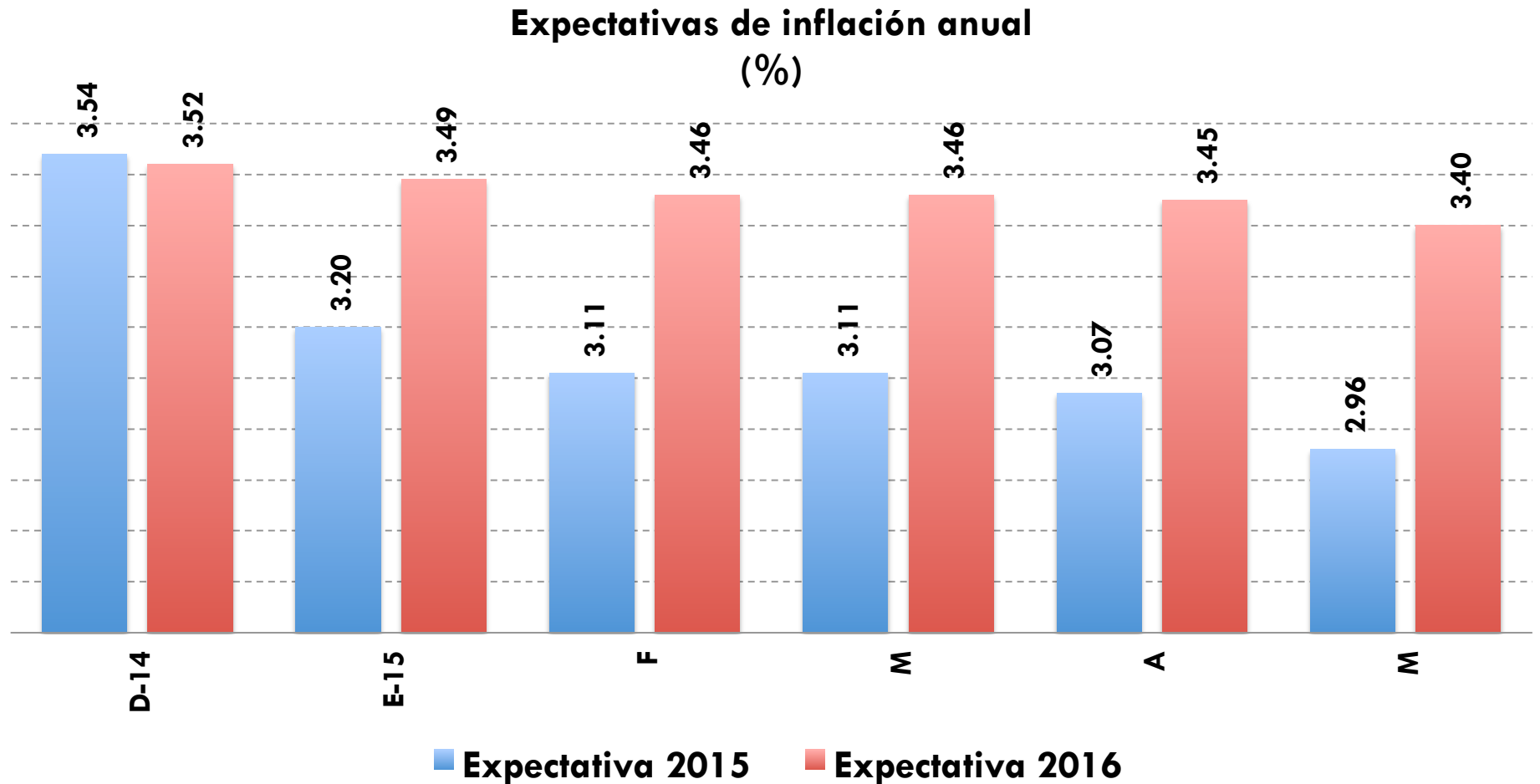
Comercialización de vehículos ligeros (unidades)

Ventas en algunos países						
	Mayo			Enero-Mayo		
	2015	2014	Variación %	2015	2014	Variación %
	1,634,952	1,608,827	1.6	7,046,586	6,743,533	4.5
	146,582	132,313	10.8	725,516	629,792	15.2
	204,978	277,886	-26.2	1,065,252	1,331,950	-20.0
	94,030	82,483	14.0	443,888	364,784	21.7
	197,937	195,767	1.1	755,582	733,504	3.0
	101,982	88,244	15.6	502,935	416,233	20.8

Fuente: AN, FEDERAUTO, AMDA, DESROSSIERS, FENABRAVE y ANFAC.



Evolución de Precios



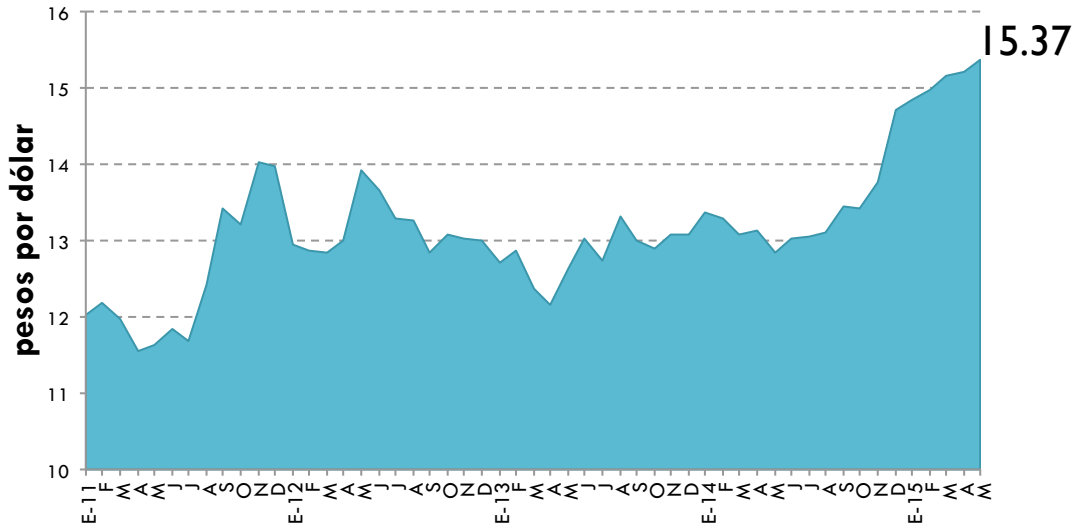
Fuente: Banxico

La inflación mensual para mayo de 2015 se espera cierre con una variación de -0.43% , con una tasa de inflación anual de 2.96% ; de acuerdo con los especialistas en economía del sector privado.



Cetes y Tipo de Cambio

**Tipo de cambio
(Cierre de mes)**



Fuente: Banxico

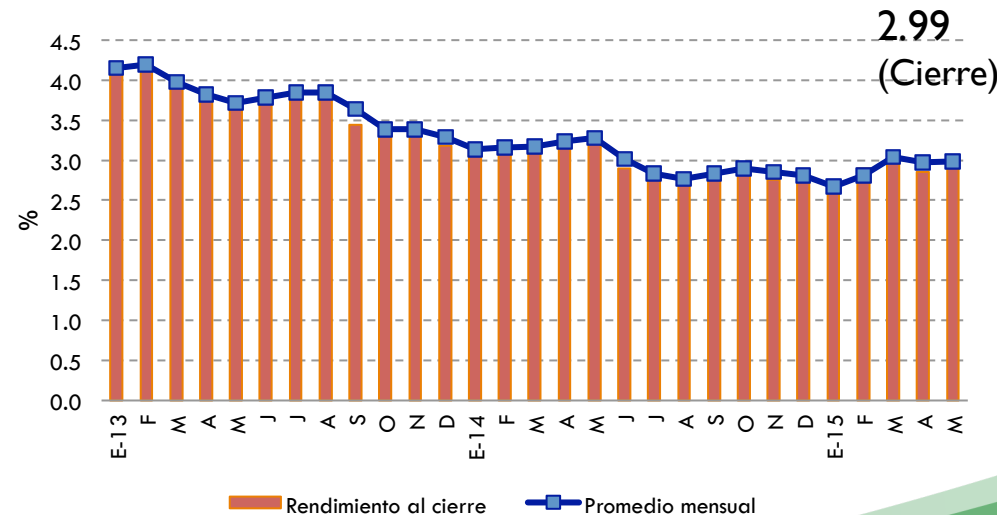
Los analistas prevén que para el cierre 2015 el tipo de cambio se ubicará en 15.08 pesos por dólar. Para 2016 se estima sea de 14.81.

[Banxico 02/06/15]

Al cierre de 2015 la tasa del Cete a 28 días se situará en 3.44 puntos porcentuales (3.53 puntos en la encuesta precedente). Para 2016 se estima sea de 4.16 puntos.

[Banxico 02/06/15]

Tasa de Interés. CETES a 28 días.

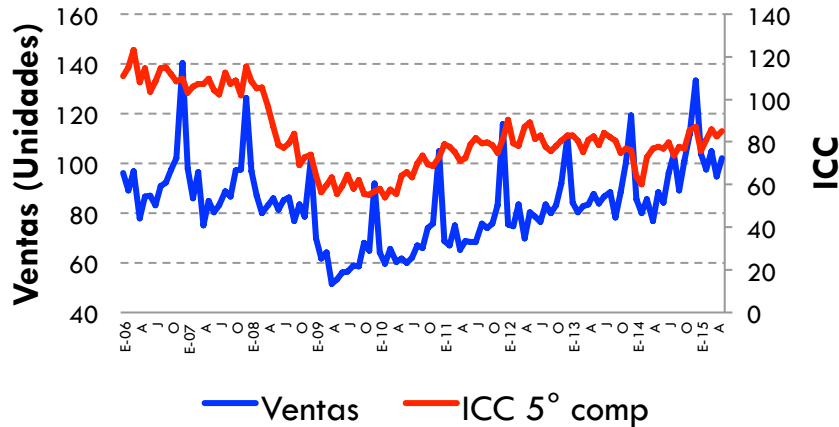


Fuente: Banxico



Confianza del Consumidor (ICC 5° componente)

Confianza del consumidor y ventas



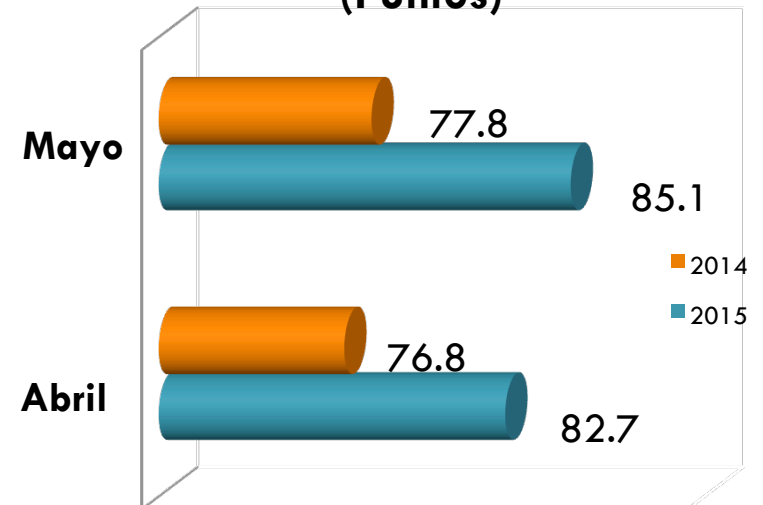
Fuente: INEGI

- La variación porcentual anual del quinto componente del Índice de Confianza del Consumidor es positiva a mayo de 2015.

ICC 5° Componente

- Variación % anual may 2015- may 2014: **9.4%**
- Variación % mensual may 2015 - abr 2015: **2.9%**

ICC. 5° Componente. A mayo 2015 (Puntos)

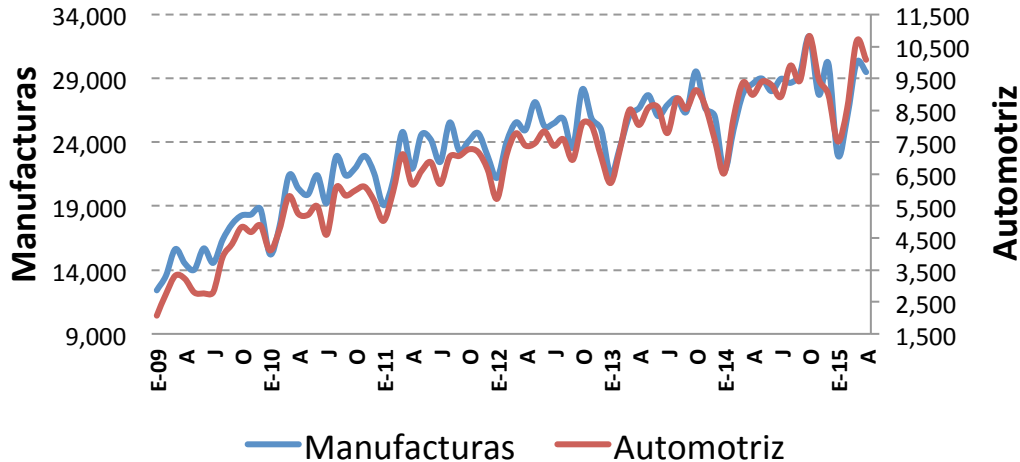


Fuente: INEGI



Exportaciones manufactureras y automotriz

Exportaciones manufactureras
(millones de dólares)

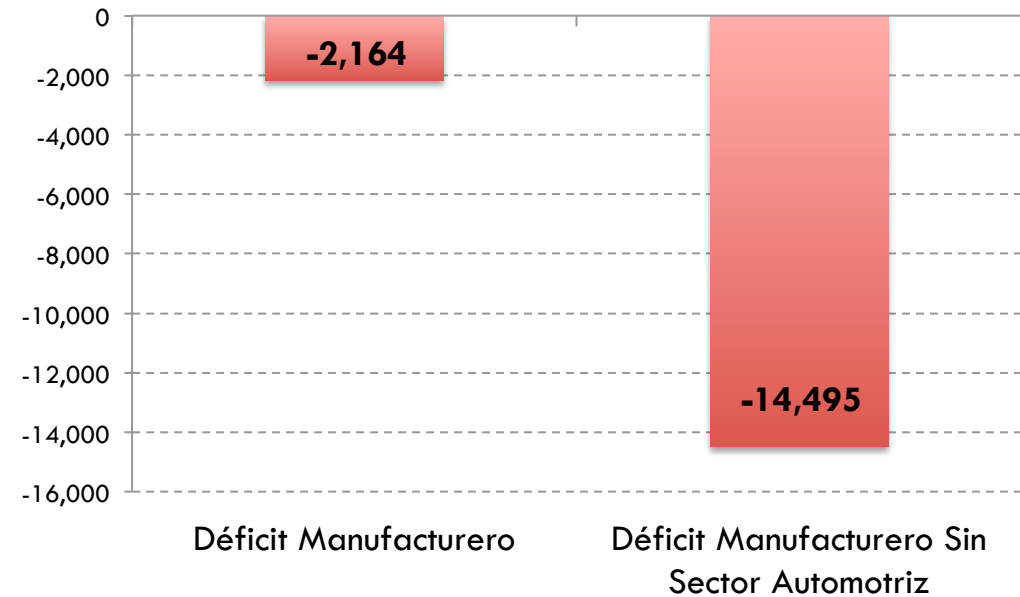


- Exportaciones manufactureras:
Abr15-Mar15: **-2.5%**
Abr15-Abr14: 3.2%
- Exportaciones automotrices:
Abr15-Mar15: **-5.5%**
Abr15-Abr14: 12.2%

Fuente: INEGI

- El déficit del sector manufacturero en Marzo de 2015 fue de 2 mil 164 millones de dólares.
- El superávit de la balanza automotriz fue en Marzo de 2015 de 12 mil 331 millones de dólares.
- Sin considerar el saldo positivo de la balanza automotriz, el déficit manufacturero hubiera sido de 14 mil 495 millones de dólares.

Déficit del sector manufacturero. Marzo 2015



Fuente: INEGI



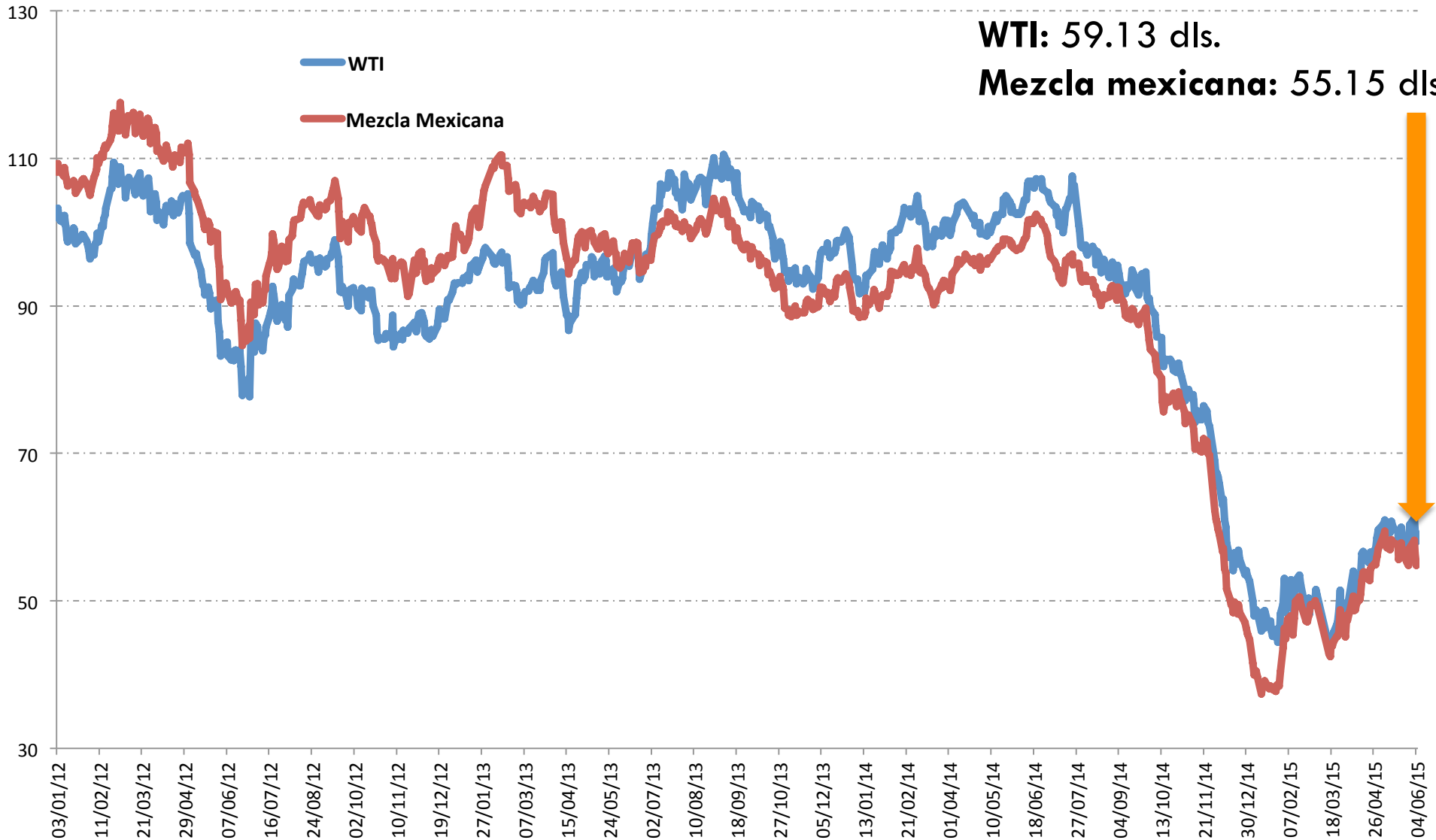
Precios del Petróleo

Dólares por barril

Al 05 Junio 2015

WTI: 59.13 dls.

Mezcla mexicana: 55.15 dls.

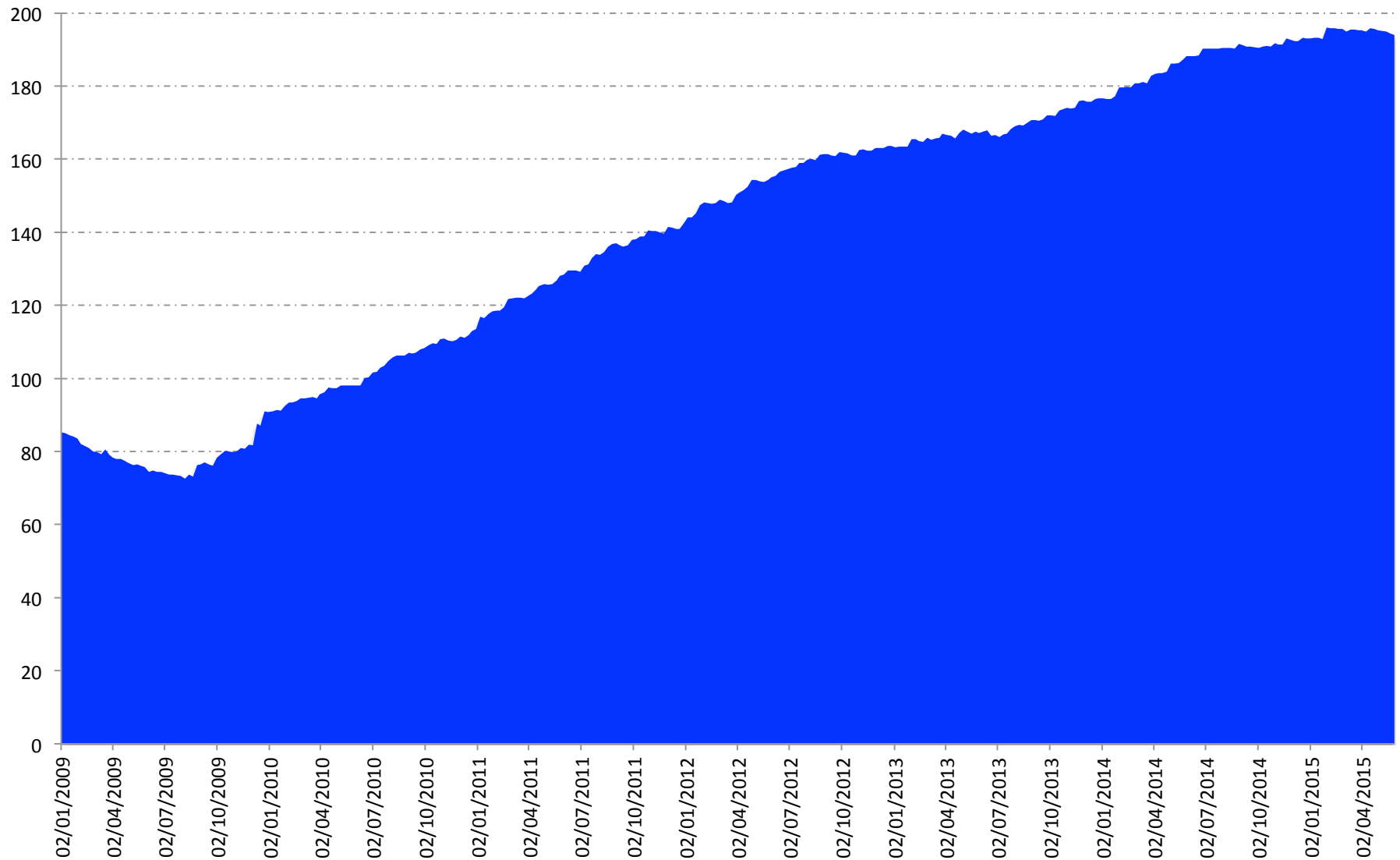


Fuente: Banxico



Saldo semanal de la reserva internacional neta

Al 29 de mayo 2015: 193.9 mmd

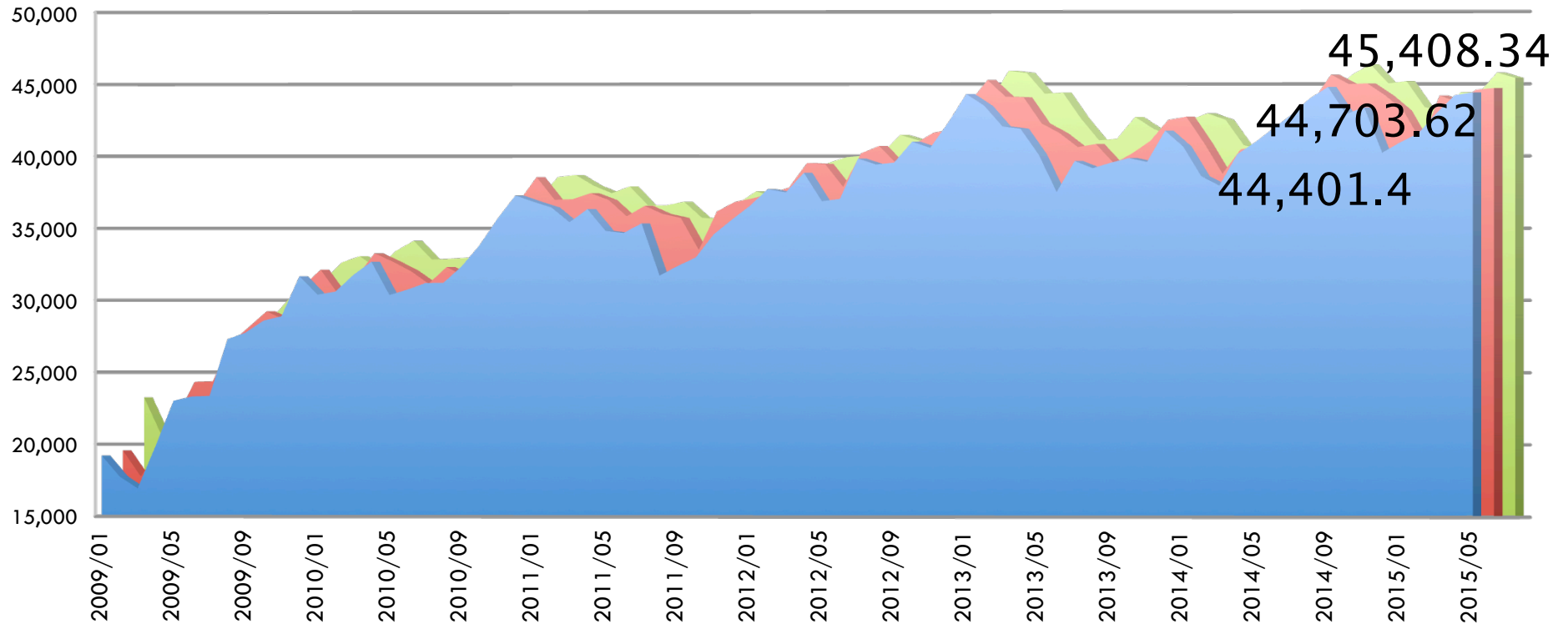


Fuente: Banxico



Índice de precios y cotizaciones de la BMV 1978=0.78

Puntos



■ Mínimo ■ Último del mes ■ Máximo

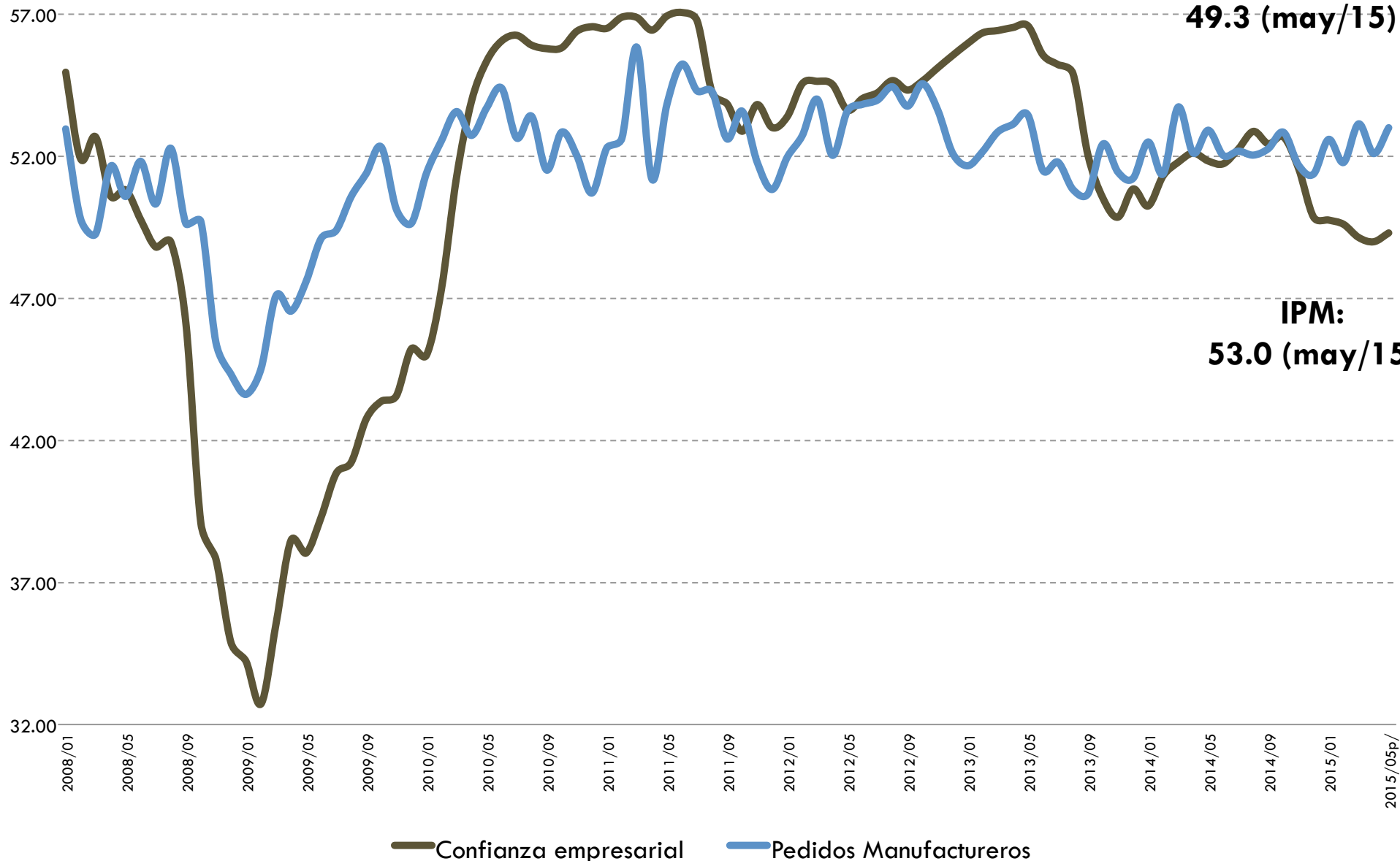
Fuente: INEGI
Información a Mayo 2015



Indicadores del productor manufacturero

Puntos

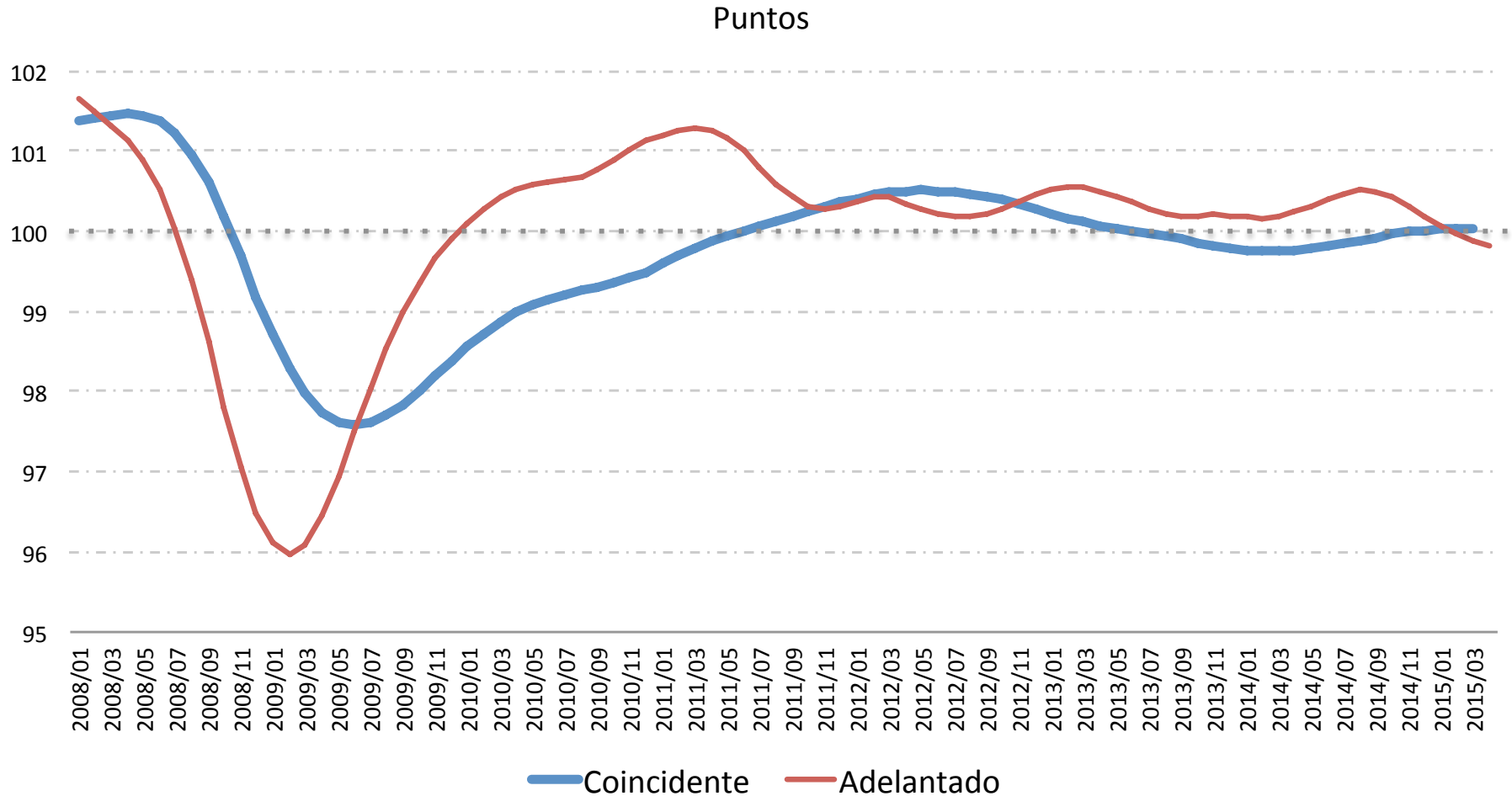
Confianza
empresarial:
49.3 (may/15)



Fuente: INEGI



Sistema de indicadores cíclicos



- El dato del indicador adelantado para abril de 2015 registró una disminución de 0.4 puntos respecto al mismo mes del año 2014.

Fuente: INEGI
Información a Abril 2015