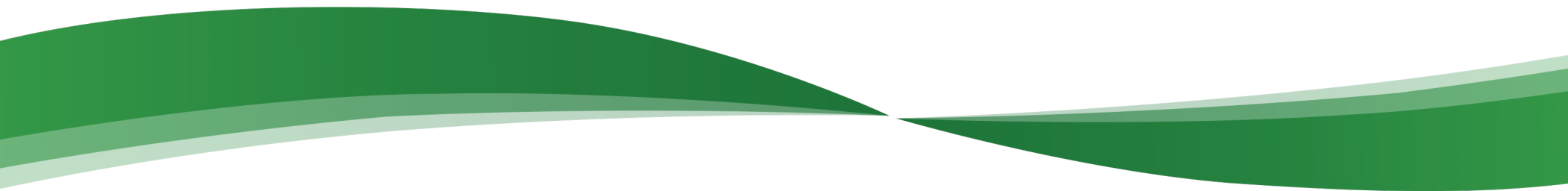




Asociación Mexicana de
Distribuidores de Automotores

Reporte de Mercado Interno Automotor

Abril 2015





Vehículos ligeros comercializados

En abril de 2014 y 2015

Segmento	Abril		Variación	
	2014	2015	Unidades	Porcentaje
Subcompactos	25,958	35,078	9,120	35.1%
Compactos	19,595	22,985	3,390	17.3%
De lujo	4,432	4,931	499	11.3%
Deportivos	380	743	363	95.5%
Usos múltiples	15,521	17,885	2,364	15.2%
Camiones ligeros	10,892	12,989	2,097	19.3%
Camiones pesados ¹	87	185	98	112.6%
Total	76,865	94,796	17,931	23.3%

¹Camiones pesados incluye: F450, F550.

En abril de 2015 se registra la cuarta tasa positiva en lo que va del año.



Vehículos ligeros comercializados

Bimestre marzo-abril de 2015 y 2014

Ventas totales de vehículos ligeros en el país

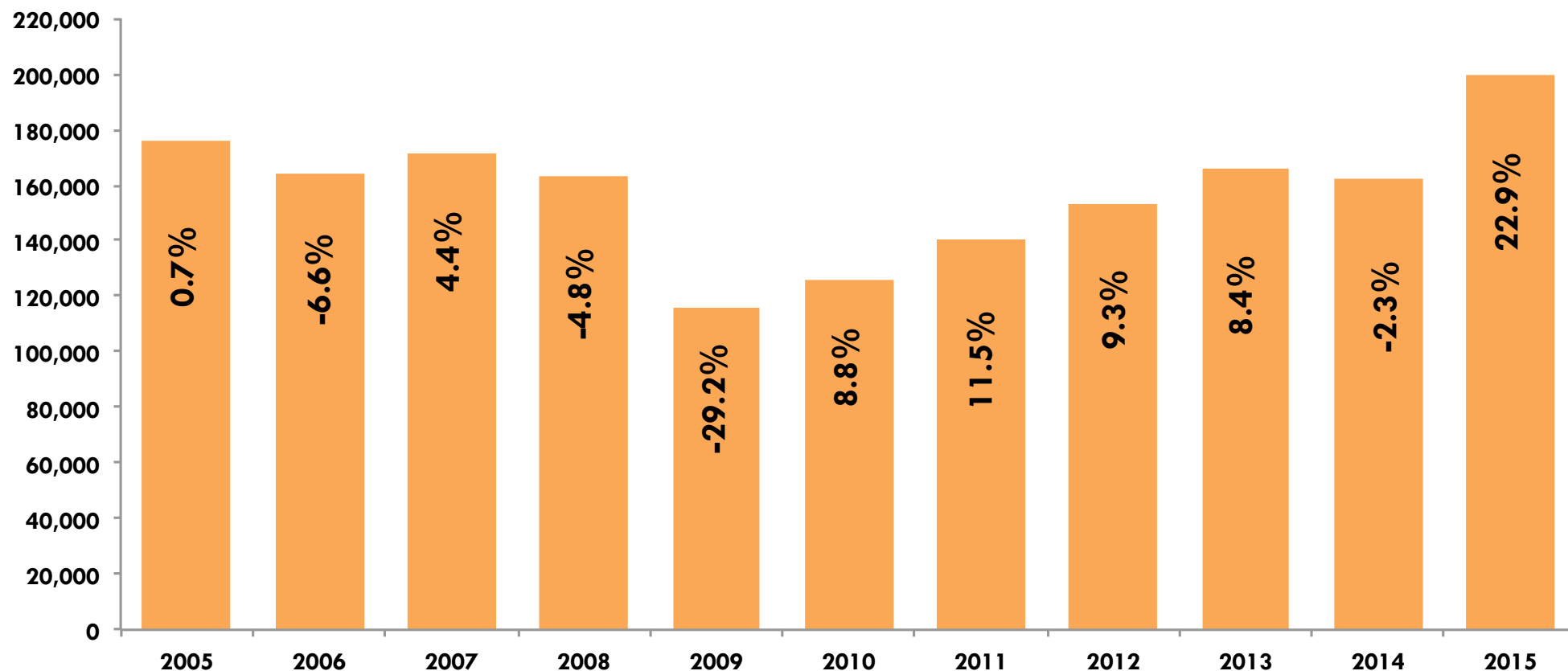
Segmento	2014	Estructura %	2015	Estructura %	Variación	
					Absoluta	Relativa
Subcompactos	54,304	33.4%	73,184	36.6%	18,880	34.8%
Compactos	41,148	25.3%	48,121	24.1%	6,973	16.9%
De Lujo	9,664	5.9%	10,270	5.1%	606	6.3%
Deportivos	832	0.5%	1,498	0.8%	666	80.0%
Usos Múltiples	33,132	20.4%	38,451	19.3%	5,319	16.1%
Camiones ligeros	23,277	14.3%	27,864	14.0%	4,587	19.7%
Camiones pesados ¹	190	0.1%	310	0.2%	120	63.2%
Total	162,547	100.0%	199,698	100.0%	37,151	22.9%

¹Camiones pesados incluye: F450, F550.



Vehículos ligeros comercializados 2015 y 2014

Bimestre Marzo-Abril



Fuente: AMDA con información de AMIA.



Vehículos ligeros comercializados

de enero - abril de 2015 y 2014

Ventas totales de vehículos ligeros en el país

Segmento	2014	Estructura	%	2015	Estructura	%	Variación	
							Absoluta	Relativa
Subcompactos	107,931	32.9%		145,628	36.3%		37,697	34.9%
Compactos	85,325	26.0%		100,098	25.0%		14,773	17.3%
De Lujo	18,525	5.6%		20,321	5.1%		1,796	9.7%
Deportivos	1,888	0.6%		3,078	0.8%		1,190	63.0%
Usos Múltiples	67,777	20.7%		77,674	19.4%		9,897	14.6%
Camiones ligeros	46,108	14.1%		53,600	13.4%		7,492	16.2%
Camiones pesados ¹	435	0.1%		554	0.1%		119	27.4%
Total	327,989	100.0%		400,953	100.0%		72,964	22.2%

¹Camiones pesados incluye: F450, F550.

Ventas mensuales en 2015

Unidades comercializadas

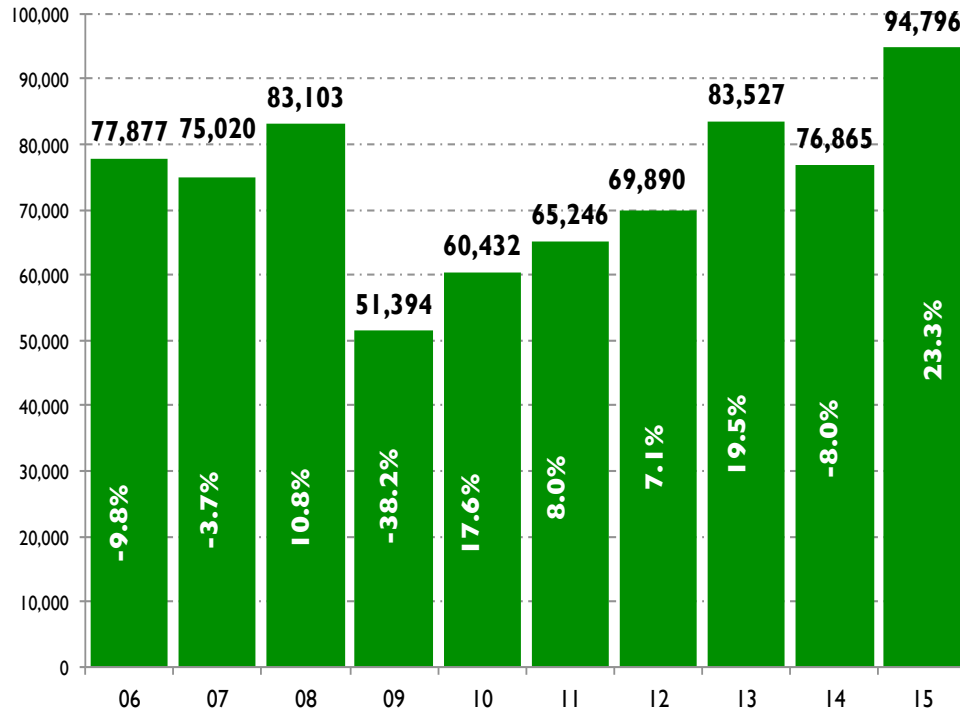
Segmento	Marzo	Abril	Variación	
			Unidades	Porcentaje
Subcompactos	38,106	35,078	-3,028	-7.9%
Compactos	25,136	22,985	-2,151	-8.6%
De lujo	5,339	4,931	-408	-7.6%
Deportivos	755	743	-12	-1.6%
Usos múltiples	20,566	17,885	-2,681	-13.0%
Camiones ligeros	14,875	12,989	-1,886	-12.7%
Camiones pesados ¹	125	185	60	48.0%
Total	104,902	94,796	-10,106	-9.6%

¹Camiones pesados incluye: F450, F550.



Comercialización de vehículos ligeros de 2000 a 2015

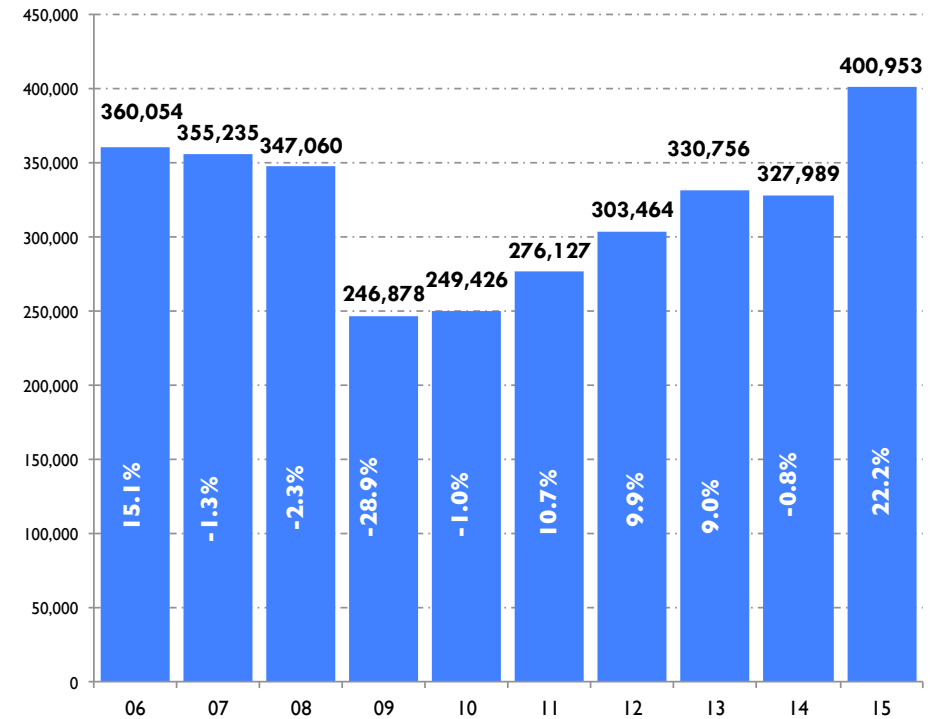
En los meses de abril



Fuente: Elaborado por AMDA.

- Comercialización 2015 vs. 2013: 13.5%**
- Comercialización 2015 vs. 2012: 35.6%**
- Comercialización 2015 vs. 2011: 45.3%**
- Comercialización 2015 vs. 2010: 56.9%**
- Comercialización 2015 vs. 2009: 84.4%**
- Comercialización 2015 vs. 2008: 14.1%**
- Comercialización 2015 vs. 2007: 26.4%**
- Comercialización 2015 vs. 2006: 21.7%**

Acumulados enero - abril



- Comercialización 2015 vs. 2013: 21.2%**
- Comercialización 2015 vs. 2012: 32.1%**
- Comercialización 2015 vs. 2011: 45.2%**
- Comercialización 2015 vs. 2010: 60.8%**
- Comercialización 2015 vs. 2009: 62.4%**
- Comercialización 2015 vs. 2008: 15.5%**
- Comercialización 2015 vs. 2007: 12.9%**
- Comercialización 2015 vs. 2006: 11.49%**



Ventas acumuladas 12 meses

Periodo	Unidades	Var. % mes anterior	
Feb 10	Ene 11	825,108	0.57%
Mar 10	Feb 11	832,582	0.91%
Abr 10	Mar 11	842,293	1.17%
May 10	Abr 11	847,107	0.57%
Jun 10	May 11	854,109	0.83%
Jul 10	Jun 11	862,565	0.99%
Ago 10	Jul 11	869,139	0.76%
Sept 10	Ago 11	877,888	1.01%
Oct 10	Sept 11	885,953	0.92%
Nov 10	Oct 11	887,606	0.19%
Dic 10	Nov 11	895,131	0.85%
Ene 11	Dic 11	905,886	1.20%
Feb 11	Ene 12	912,417	0.72%
Mar 11	Feb 12	920,130	0.85%
Abr 11	Mar 12	928,579	0.92%
May 11	Abr 12	933,223	0.50%
Jun 11	May 12	944,856	1.25%
Jul 11	Jun 12	954,999	1.07%
Ago 11	Jul 12	962,842	0.82%
Sept 11	Ago 12	970,488	0.79%
Oct 11	Sept 12	976,451	0.61%
Nov 11	Oct 12	983,875	0.76%
Dic 11	Nov 12	992,594	0.89%
Ene 12	Dic 12	987,747	-0.49%
Feb 12	Ene 13	996,719	0.91%
Mar 12	Feb 13	1,002,209	0.55%
Abr 12	Mar 13	1,001,402	-0.08%
May 12	Abr 13	1,015,039	1.36%
Jun 12	May 13	1,022,290	0.71%
Jul 12	Jun 13	1,027,495	0.51%
Ago 12	Jul 13	1,037,764	1.00%
Sept 12	Ago 13	1,042,770	0.48%
Oct 12	Sept 13	1,041,161	-0.15%
Nov 12	Oct 13	1,046,251	0.49%
Dic 12	Nov 13	1,054,848	0.82%
Ene 13	Dic 13	1,063,363	0.81%
Feb 13	Ene 14	1,064,598	0.12%
Mar 13	Feb 14	1,064,343	-0.02%
Abr 13	Mar 14	1,067,258	0.27%
May 13	Abr 14	1,060,596	-0.62%
Jun 13	May 14	1,061,322	0.07%
Jul 13	Jun 14	1,061,736	0.04%
Ago 13	Jul 14	1,071,302	0.90%
Sep 13	Ago 14	1,086,851	1.45%
Oct 13	Sep 14	1,097,616	0.99%
Nov 13	Oct 14	1,110,278	1.15%
Dic 13	Nov 14	1,121,500	1.01%
Ene 14	Dic 14	1,135,409	1.24%
Feb 14	Ene 15	1,153,602	1.60%
Mar 14	Feb 15	1,171,222	1.53%
Abr 14	Mar 15	1,190,442	1.64%
May 14	Abr 15	1,208,373	1.51%

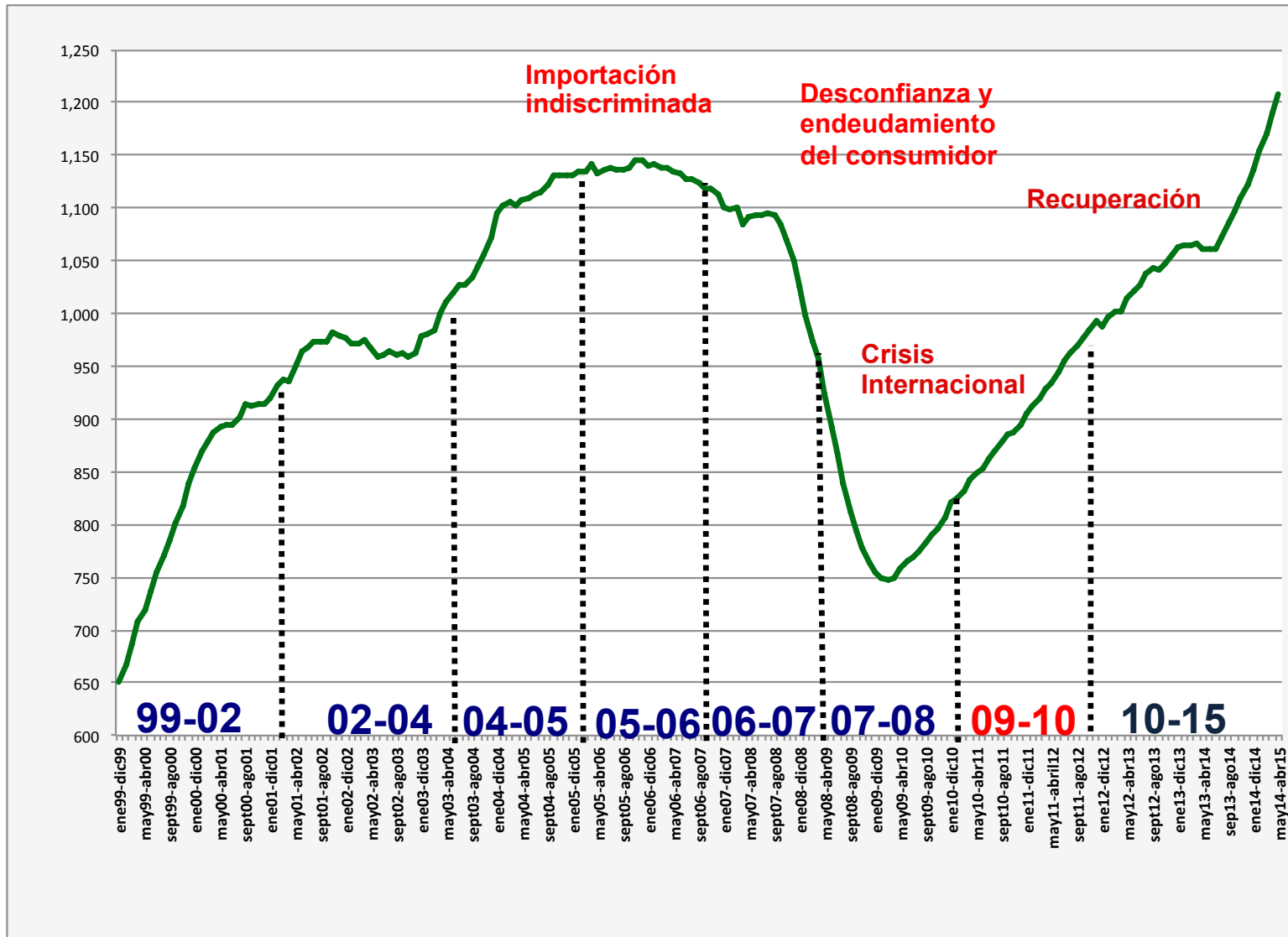
Las ventas anualizadas fueron de un millón 208 mil 373 unidades a abril de 2015, es decir, la suma de los 12 meses de mayo de 2014 a abril de 2015. En esta ocasión se registra crecimiento de 13.9% superior al mismo lapso de 2014 cuando se cerró con un millón 60 mil 596 vehículos.

Por su parte, respecto al acumulado de 12 meses inmediato anterior (abril de 2014 a marzo de 2015), las ventas aumentaron 1.51% con 17 mil 931 unidades más. Este indicador fue inferior en 0.1 puntos porcentuales respecto al período inmediato anterior.



Factores de impacto negativo en el consumidor (Serie anualizada de 1999 a 2015)

Miles de unidades



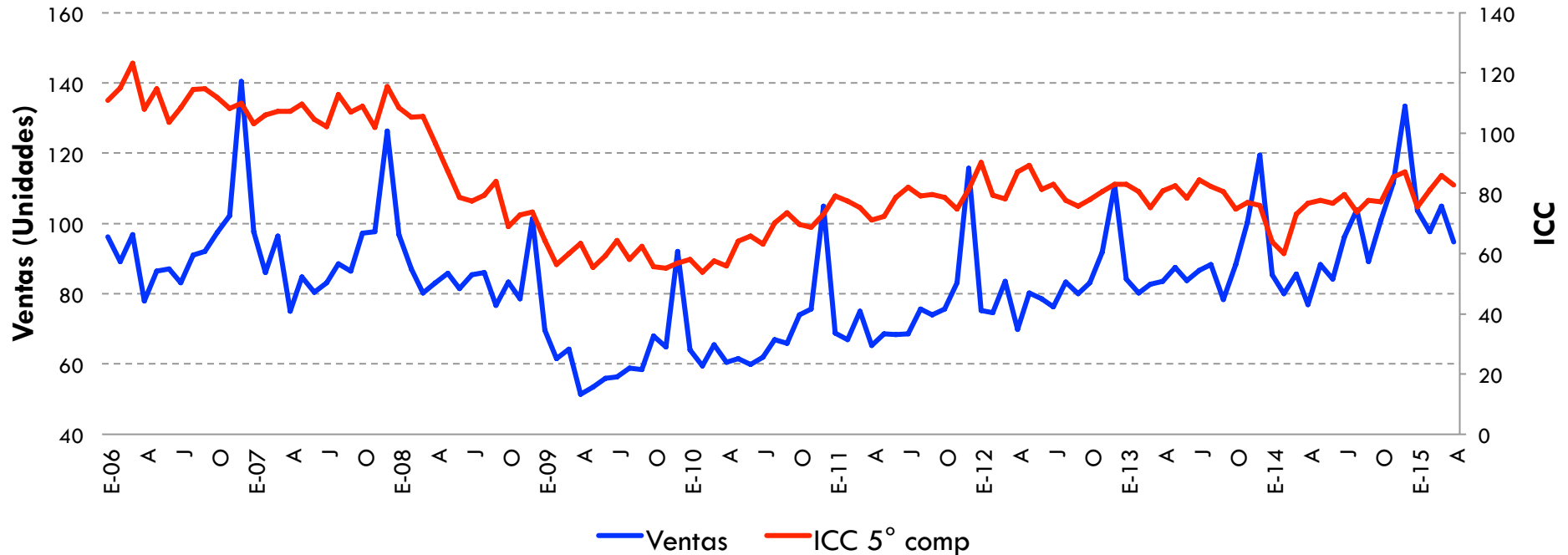
Fuente: Elaborado por AMDA con información de AMIA.



Confianza del Consumidor y Ventas

5to. Componente

Abril 2015



Fuente: Elaborado por AMDA con datos de INEGI.

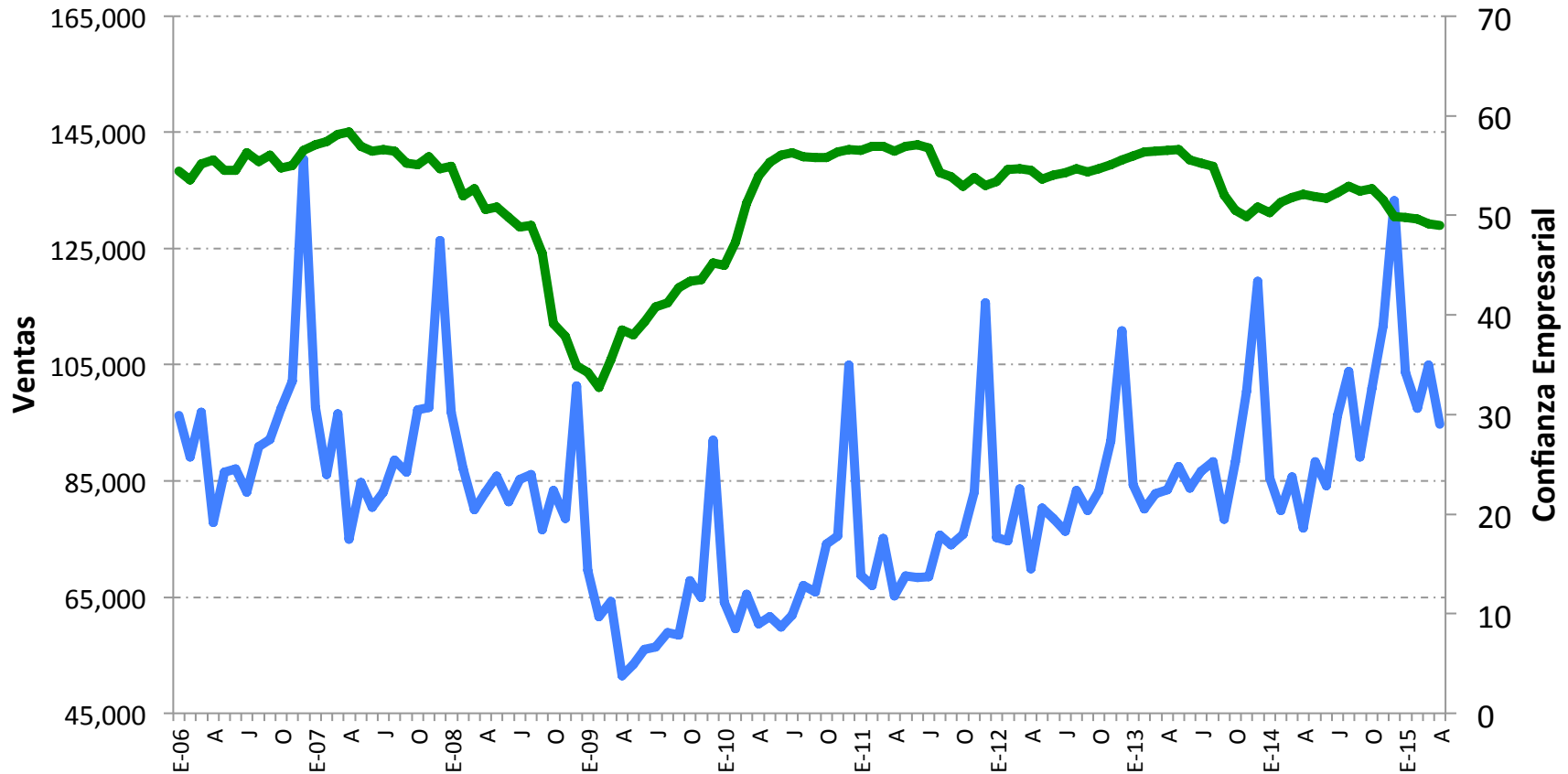
ICC 5° Componente

- Variación % anual abr 2015- abr 2014: **7.7%**
- Variación % mensual abr2015 - mar 2015: **-3.6%**



Indicador de Confianza Empresarial y Ventas

Abril 2015



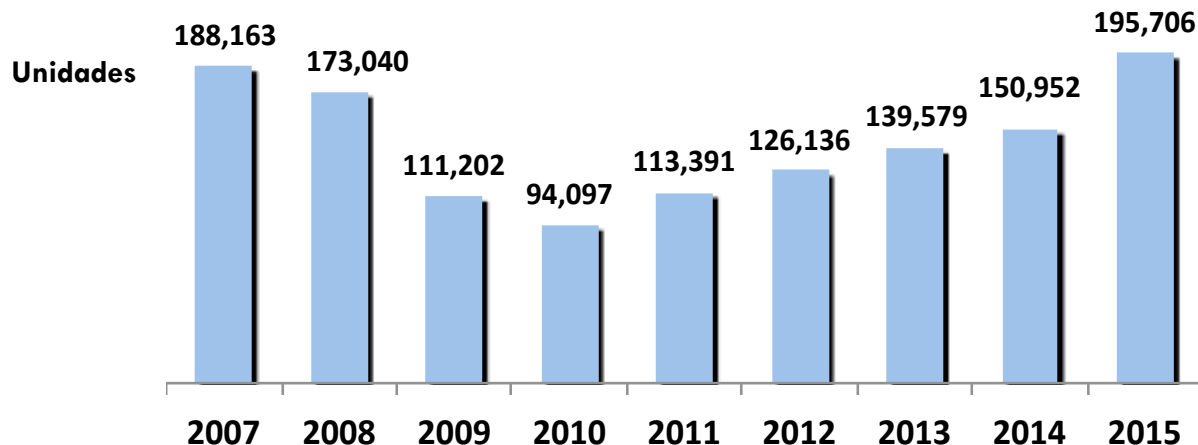
ICEM

- Variación % anual abr 2015- abr 2014: **-6.0%**
- Variación % mensual abr 2015 - mar 2014: **-0.3%**

Fuente: Elaborado por AMDA con datos de INEGI.
Nota: referido al sector manufacturero.



Financiamiento a la adquisición de vehículos

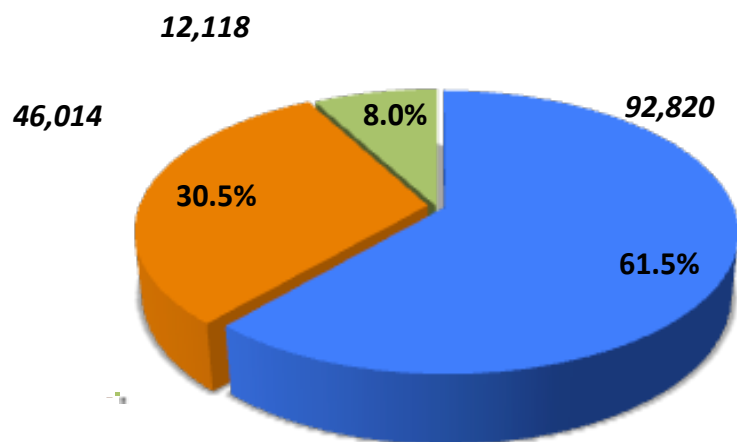


En el periodo enero-marzo de 2015 se registraron 195 mil 706 colocaciones lo que representa un incremento de 29.6% con respecto a 2014, lo que equivale a **44 mil 754 unidades más**. Las cifras de este período están 4.0% por encima de las registradas en 2007.

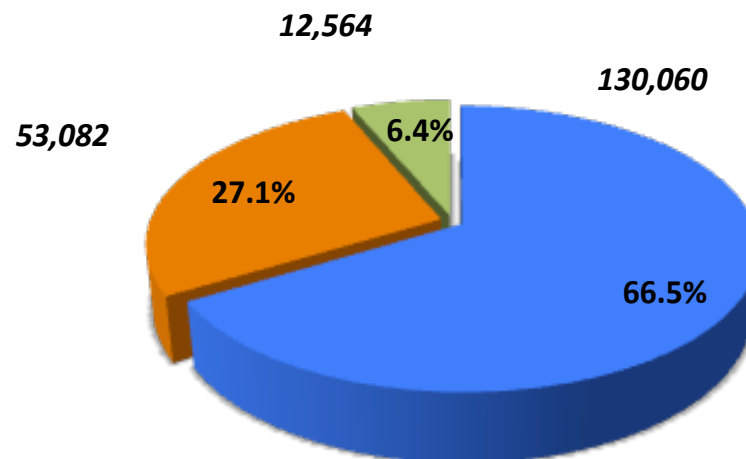
Del total de ventas en el periodo Ene-Mar 2015, 64% se financiaron.

Participación en el total de unidades financiadas:

Enero-Marzo de 2014



Enero-Marzo de 2015



■ Financieras

■ Bancos

■ Autofinanciamientos

Fuente: AMDA con información de JATO Dynamics.

All rights reserved © JATO Dynamics 2015.

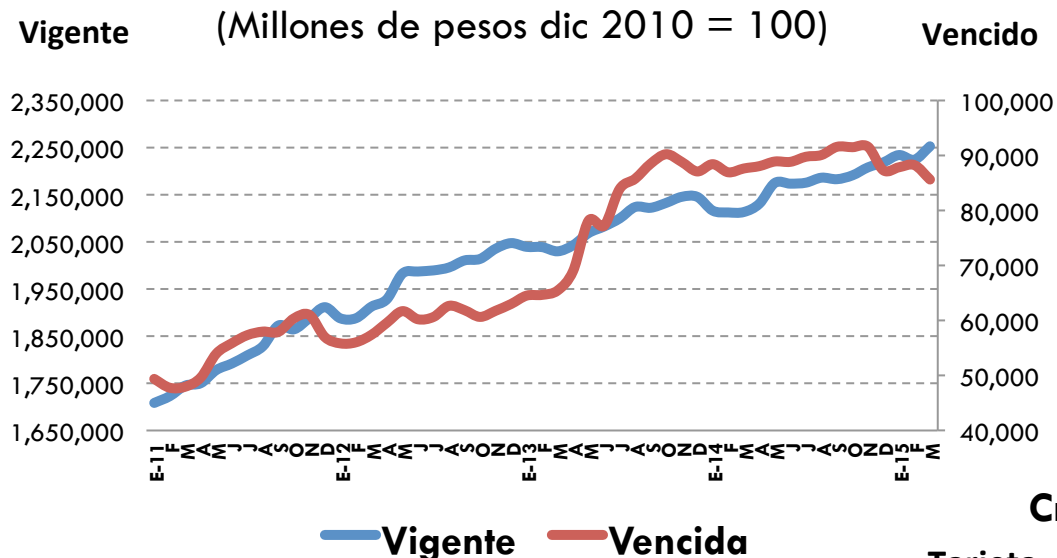
***Nota: Incluye información de la mayoría de las instituciones crediticias, por lo tanto es un indicador de tendencia.**

Asociación Mexicana de Distribuidores de Automotores



Crédito otorgado por la banca comercial

Crédito otorgado por la banca comercial al sector privado



Variación % anual (Mar15-Mar14):

Vigente → 6.6%

Vencido → -2.3%

Variación % mensual (Mar15-Feb15):

Vigente → 1.3%

Vencido → -3.0%

Fuente: Elaborado por AMDA con datos de BANXICO.

Variación % anual (Mar15-Mar14):

Tarjeta Crédito → -1.6%

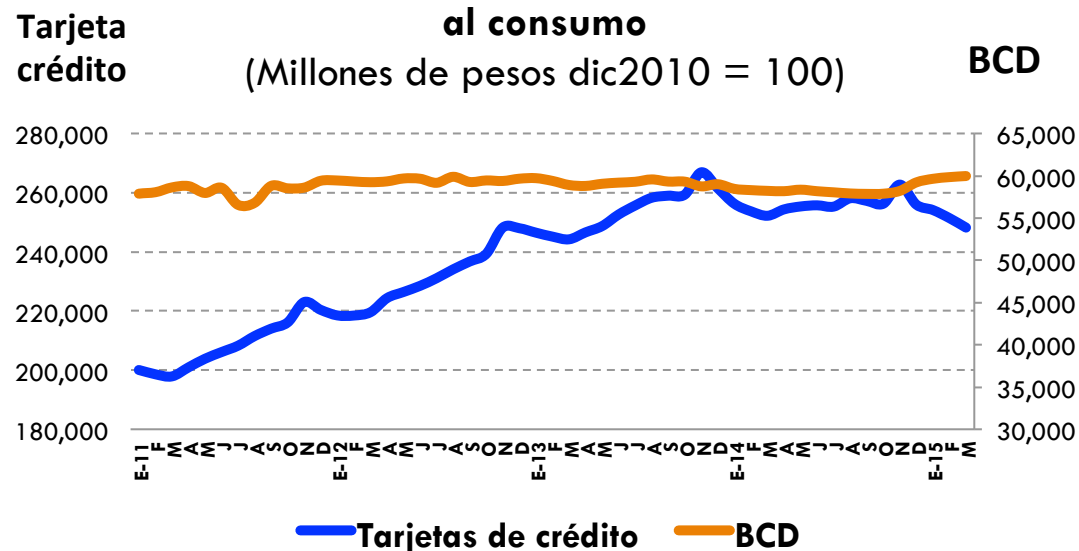
Bienes Consumo Duradero → 3.0%

Variación % mensual (Mar15-Feb15):

Tarjeta Crédito → -1.3%

Bienes Consumo Duradero → 0.2%

Crédito vigente otorgado por la banca comercial al consumo

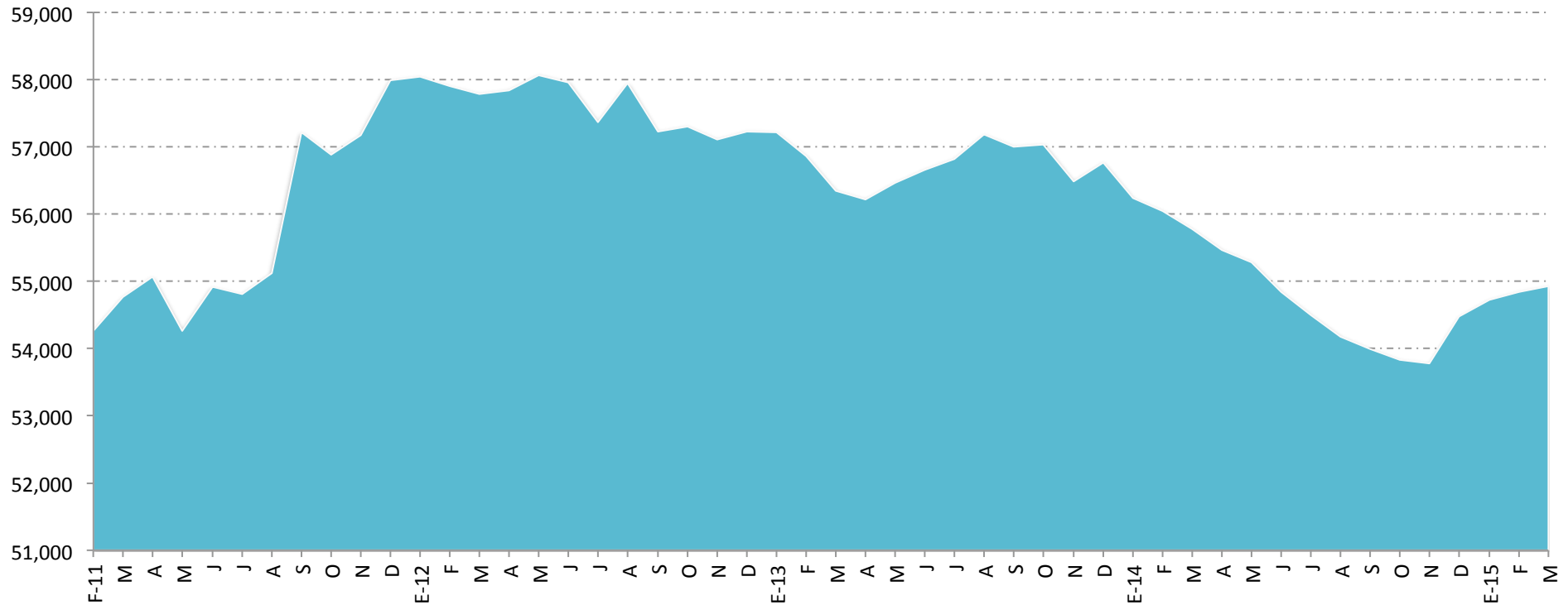


Fuente: Elaborado por AMDA con datos de BANXICO.



Crédito en Sector Automotriz

Crédito vigente otorgado por la banca comercial al consumo de bienes duraderos: Automotriz
(Millones de pesos dic 2010 = 100)



Fuente: Elaborado por AMDA con datos de BANXICO.

Cartera Automotriz

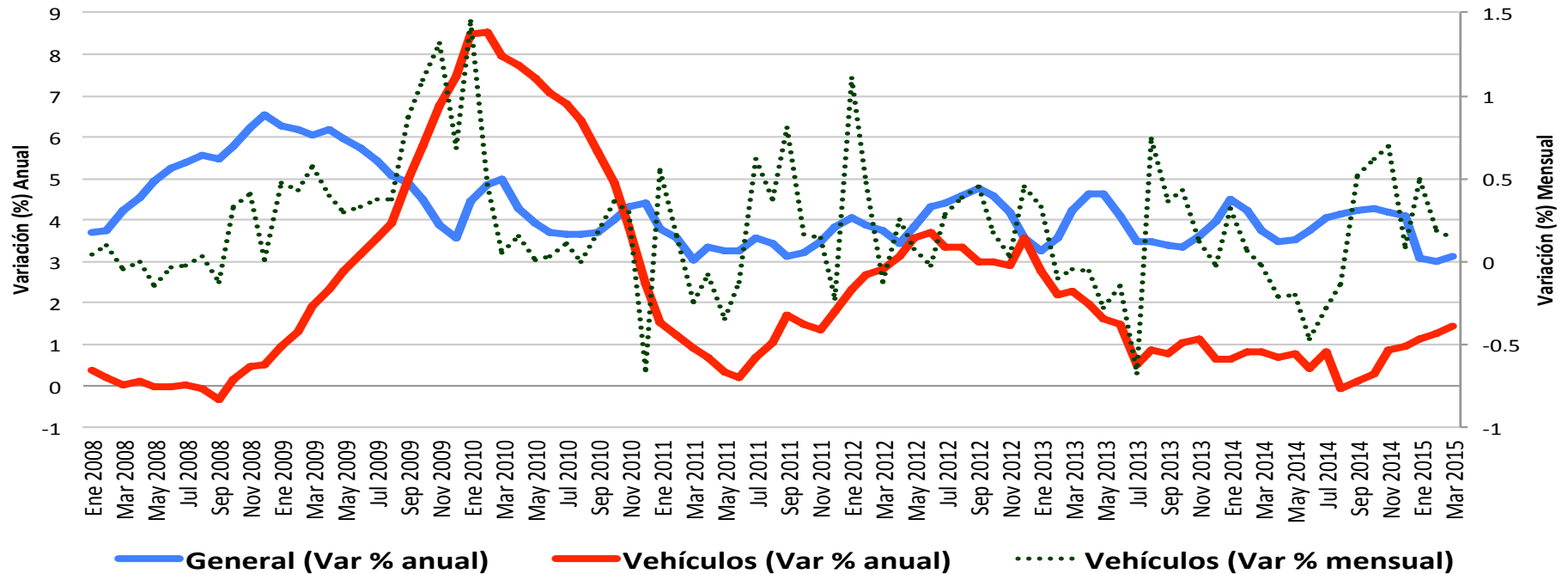
- Variación % anual mar 2015 - mar 2014: **-1.5 %**
- Variación % mensual mar 2015 - feb 2015: **0.15%**

Fuente: Elaborado por AMDA con datos de INEGI.



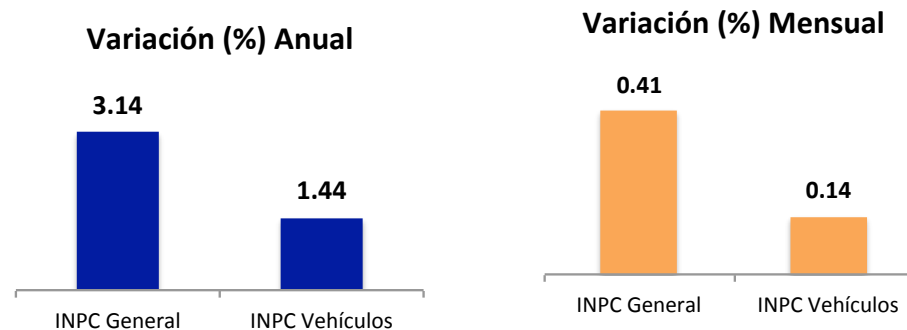
Inflación en Sector Automotriz

Inflación General y de Vehículos A Marzo 2015



Fuente: Elaborado por AMDA con datos de INEGI.

La inflación general al mes de marzo de 2015 se sitúa por encima de la inflación de vehículos, registrando ésta última en su variación anual un ligero incremento en los precios, misma situación mostrada en su variación mensual para el mes de marzo.





Vehículos usados importados (unidades)

	Marzo				Acumulado Enero a Marzo			
	2015	2014	Variación		2015	2014	Variación	
			Unidades	%			Unidades	%
Usados importados	6,350	46,559	-40,209	-86.4%	31,622	140,802	-109,180	-77.5%

	2005	2006	2007	2008	2009	2010	2011	2012	2013	2014	2015
Mercado interno enero-marzo	272,000	282,177	280,215	263,957	195,484	188,994	210,881	233,574	247,229	251,124	306,157
Usados importados enero-marzo	105,130	649,163	312,956	473,716	32,514	104,439	160,425	106,040	152,970	140,802	31,622
% de usados importados en mercado interno	38.7%	230.1%	111.7%	179.5%	16.6%	55.3%	76.1%	45.4%	61.9%	56.1%	10.3%

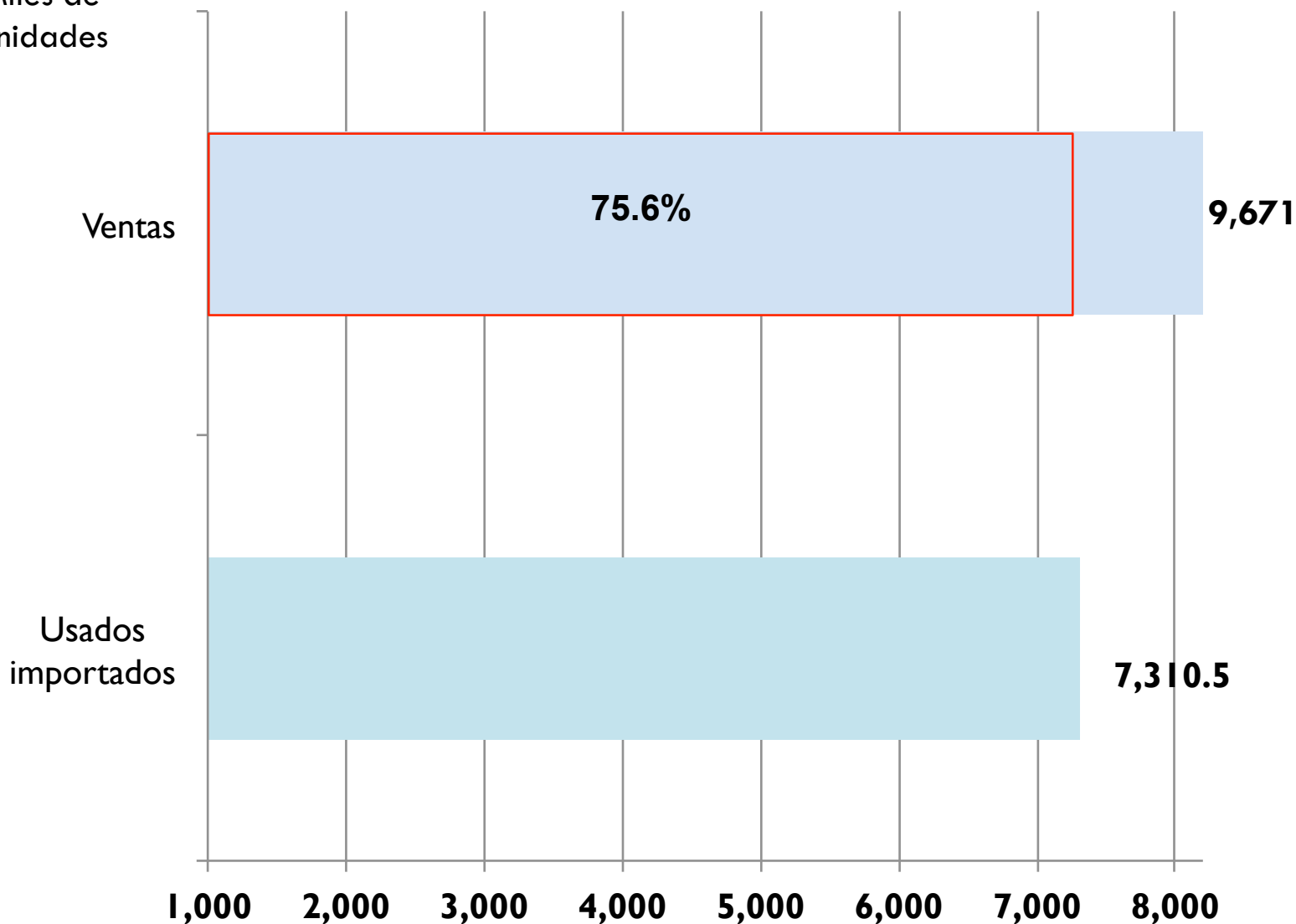
Fuente: Administración General de Aduanas. SHCP.

Al mes de marzo de 2015, la importación de autos usados fue de 31 mil 622 unidades, lo que equivale al 10.3% del total de ventas de vehículos nuevos. En marzo 2015, la importación disminuyó 86.4% respecto a similar periodo de 2014, lo que representó 40 mil 209 unidades menos.



Usados importados vs. comercialización de unidades nuevas de octubre de 2005 a marzo de 2015

Miles de unidades



Fuente: Administración General de Aduanas. SHCP.



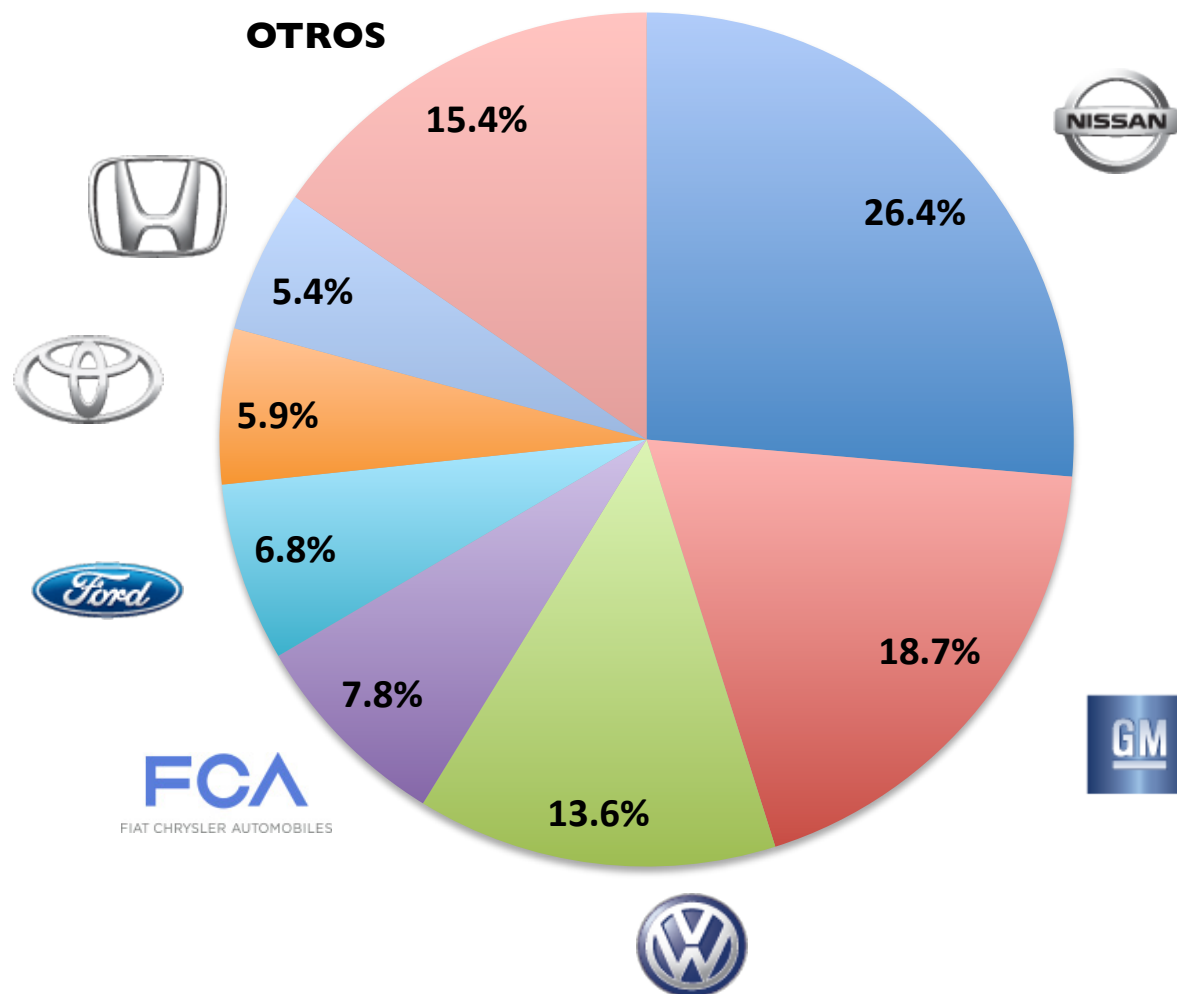
Volumen mensual de unidades importadas 2009 a 2015



Fuente: Administración General de Aduanas. SHCP.

Ranking de marcas enero-abril de 2015

Participación de las marcas con mayor volumen



Estas siete marcas comercializan el 85% del total de vehículos en México.



Comercialización por marcas de ene.-abr. de 2014 y 2015 (unidades)

MARCA	ENE-ABR 2014 ¹	% DEL TOTAL	ENE-ABR 2015 ¹	% DEL TOTAL	VARIACIÓN	
					ABSOLUTA	RELATIVA
NISSAN	83,719	25.5%	105,799	26.4%	22,080	26.4%
GENERAL MOTORS	61,752	18.8%	75,142	18.7%	13,390	21.7%
VOLKSWAGEN	50,161	15.3%	54,701	13.6%	4,540	9.1%
FCA MÉXICO	27,635	8.4%	31,163	7.8%	3,528	12.8%
FORD MOTOR	24,832	7.6%	27,149	6.8%	2,317	9.3%
TOYOTA	18,852	5.7%	23,596	5.9%	4,744	25.2%
HONDA	14,864	4.5%	21,733	5.4%	6,869	46.2%
MAZDA	10,795	3.3%	16,811	4.2%	6,016	55.7%
RENAULT	7,284	2.2%	7,655	1.9%	371	5.1%
SEAT	7,069	2.2%	7,622	1.9%	553	7.8%
HYUNDAI	0	0.0%	6,483	1.6%	6,483	-
SUZUKI	3,752	1.1%	4,167	1.0%	415	11.1%
AUDI	4,026	1.2%	4,152	1.0%	126	3.1%
BMW	3,385	1.0%	3,618	0.9%	233	6.9%
MERCEDES BENZ*	2,551	0.8%	3,129	0.8%	578	22.7%
PEUGEOT	1,936	0.6%	2,071	0.5%	135	7.0%
MINI	1,225	0.4%	1,671	0.4%	446	36.4%
ACURA	693	0.2%	751	0.2%	58	8.4%
LINCOLN	622	0.2%	602	0.2%	-20	-3.2%
INFINITI	348	0.1%	526	0.1%	178	51.1%
LAND ROVER	564	0.2%	507	0.1%	-57	-10.1%
SUBARU	446	0.1%	455	0.1%	9	2.0%
VOLVO	354	0.1%	390	0.1%	36	10.2%
ISUZU	363	0.1%	358	0.1%	-5	-1.4%
PORSCHE	257	0.1%	354	0.1%	97	37.7%
SMART	447	0.1%	297	0.1%	-150	-33.6%
JAGUAR	56	0.0%	51	0.0%	-5	-8.9%
BENTLEY**	n.d.	-	n.d.	-	-	-
TOTAL	327,989	100.0%	400,953	100.0%	72,964	22.2%

Fuente: Elaborado por AMDA. Con información de AMIA

¹Incluye camiones pesados.

* Mercedes Benz no proporciona información de camiones ligeros, a partir de noviembre de 2012.

** Bentley no comparte información, a partir de febrero 2014. Reportó una unidad durante enero 2014.



Comercialización por marcas en abril de 2014 y 2015

(unidades)

MARCA	ABRIL 2014 ¹	% DEL TOTAL	ABRIL 2015 ¹	% DEL TOTAL	VARIACION	
					ABSOLUTA	RELATIVA
NISSAN	19,488	25.4%	24,566	25.9%	5,078	26.1%
GENERAL MOTORS	15,009	19.5%	18,612	19.6%	3,603	24.0%
VOLKSWAGEN	11,645	15.1%	11,791	12.4%	146	1.3%
FCA MÉXICO	6,470	8.4%	7,474	7.9%	1,004	15.5%
FORD MOTOR	5,793	7.5%	6,913	7.3%	1,120	19.3%
TOYOTA	4,601	6.0%	5,446	5.7%	845	18.4%
HONDA	3,189	4.1%	4,828	5.1%	1,639	51.4%
MAZDA	2,643	3.4%	4,290	4.5%	1,647	62.3%
SEAT	1,752	2.3%	1,749	1.8%	-3	-0.2%
RENAULT	1,495	1.9%	1,728	1.8%	233	15.6%
HYUNDAI	0	0.0%	1,726	1.8%	1,726	-
SUZUKI	842	1.1%	1,035	1.1%	193	22.9%
AUDI	951	1.2%	957	1.0%	6	0.6%
BMW	700	0.9%	850	0.9%	150	21.4%
MERCEDES BENZ*	614	0.8%	794	0.8%	180	29.3%
PEUGEOT	408	0.5%	565	0.6%	157	38.5%
MINI	334	0.4%	437	0.5%	103	30.8%
ACURA	117	0.2%	173	0.2%	56	47.9%
INFINITI	117	0.2%	127	0.1%	10	8.5%
LAND ROVER	125	0.2%	123	0.1%	-2	-1.6%
LINCOLN	95	0.1%	122	0.1%	27	28.4%
SUBARU	118	0.2%	120	0.1%	2	1.7%
ISUZU	105	0.1%	104	0.1%	-1	-1.0%
VOLVO	80	0.1%	102	0.1%	22	27.5%
PORSCHE	64	0.1%	90	0.1%	26	40.6%
SMART	95	0.1%	62	0.1%	-33	-34.7%
JAGUAR	15	0.0%	12	0.0%	-3	-20.0%
BENTLEY**	n.d.	-	n.d.	-	-	-
TOTAL	76,865	100.0%	94,796	100.0%	17,931	23.3%

Fuente: Elaborado por AMDA. Con información de AMIA

¹Incluye camiones pesados.

* Mercedes Benz no proporciona información de camiones ligeros, a partir de noviembre de 2012.

** Bentley no comparte información, a partir de febrero 2014. Reportó una unidad durante enero 2014.



Comercialización mensual de vehículos ligeros 2005 a 2015

Comercialización de vehículos ligeros													
Año	Unidades												Total anual
	Ene	Feb	Mar	Abr	May	Jun	Jul	Ago	Sep	Oct	Nov	Dic	
2005	93,299	89,444	89,483	86,426	83,962	84,897	85,000	90,626	91,078	89,999	100,755	146,799	1,131,768
	7.1%	5.5%	-5.2%	7.7%	1.8%	5.0%	0.6%	9.4%	12.1%	-1.5%	1.4%	0.1%	3.3%
2006	96,227	89,079	96,871	77,877	86,459	87,083	83,067	90,936	92,077	97,468	102,200	140,374	1,139,718
	3.1%	-0.4%	8.3%	-9.9%	3.0%	2.6%	-2.3%	0.3%	1.1%	8.3%	1.4%	-4.4%	0.7%
2007	97,673	86,058	96,484	75,020	84,752	80,460	83,102	88,572	86,545	97,180	97,670	126,350	1,099,866
	1.5%	-3.4%	-0.4%	-3.7%	-2.0%	-7.6%	0.0%	-2.6%	-6.0%	-0.3%	-4.4%	-10.0%	-3.5%
2008	96,844	86,995	80,118	83,103	85,823	81,421	85,324	86,119	76,617	83,306	78,553	101,297	1,025,520
	-0.8%	1.1%	-17.0%	10.8%	1.3%	1.2%	2.7%	-2.8%	-11.5%	-14.3%	-19.6%	-19.8%	-6.8%
2009	69,664	61,578	64,242	51,394	53,438	55,973	56,443	58,926	58,505	67,881	64,913	91,961	754,918
	-28.1%	-29.2%	-19.8%	-38.2%	-37.7%	-31.3%	-33.8%	-31.6%	-23.6%	-18.5%	-17.4%	-9.2%	-26.4%
2010	64,064	59,516	65,414	60,432	61,632	59,909	61,959	66,931	65,932	74,094	75,582	104,941	820,406
	-8.0%	-3.3%	1.8%	17.6%	15.3%	7.0%	9.8%	13.6%	12.7%	9.2%	16.4%	14.1%	8.7%
2011	68,766	66,990	75,125	65,246	68,634	68,365	68,533	75,680	73,997	75,747	83,107	115,696	905,886
	7.3%	12.6%	14.8%	8.0%	11.4%	14.1%	10.6%	13.1%	12.2%	2.2%	10.0%	10.2%	10.4%
2012	75,297	74,703	83,574	69,890	80,267	78,508	76,376	83,326	79,960	83,171	91,826	110,849	987,747
	9.5%	11.5%	11.2%	7.1%	16.9%	14.8%	11.4%	10.1%	8.1%	9.8%	10.5%	-4.2%	9.0%
2013	84,269	80,193	82,767	83,527	87,518	83,713	86,645	88,332	78,351	88,261	100,423	119,364	1,063,363
	11.9%	7.3%	-1.0%	19.5%	9.0%	6.6%	13.4%	6.0%	-2.0%	6.1%	9.4%	7.7%	7.7%
2014	85,504	79,938	85,682	76,865	88,244	84,127	96,211	103,881	89,116	100,923	111,645	133,273	1,135,409
	1.5%	-0.3%	3.5%	-8.0%	0.8%	0.5%	11.0%	17.6%	13.7%	14.3%	11.2%	11.7%	6.8%
2015	103,697	97,558	104,902	94,796									400,953
	21.3%	22.0%	22.4%	23.3%									

Fuente: Elaborado por AMDA con información de AMIA

Vehículos comercializados ene.-abr. de 2000 a 2015 (unidades)

Segmento	Enero a Abril															
	2000	2001	2002	2003	2004	2005	2006	2007	2008	2009	2010	2011	2012	2013	2014	2015
Subcompactos	83,352	103,835	134,193	138,796	154,281	148,734	132,498	106,053	102,772	73,301	73,106	81,767	99,390	101,963	107,931	145,628
Compactos	75,936	91,267	86,413	71,359	71,300	67,619	69,897	86,183	78,123	58,036	66,407	81,588	82,748	99,993	85,325	100,098
De lujo	12,799	14,119	15,450	13,595	13,433	12,926	14,479	15,161	15,981	10,011	9,815	10,137	18,121	19,726	18,525	20,321
Deportivos	2,296	1,781	3,271	3,276	2,002	2,319	2,555	2,579	2,181	1,674	2,253	2,389	1,542	1,727	1,888	3,078
Uso múltiple	29,868	34,509	37,401	40,437	52,419	68,078	70,360	72,905	74,848	51,047	49,081	55,114	56,873	64,660	67,777	77,674
Camiones ligeros	47,161	43,825	45,993	44,693	51,082	55,481	67,330	70,315	71,534	51,985	48,082	44,580	44,071	42,002	46,108	53,600
Camiones pesados ¹	1,484	1,758	1,888	2,138	2,023	3,269	2,935	2,039	1,621	824	682	552	719	685	435	554
Total	252,896	291,094	324,609	314,294	346,540	358,426	360,054	355,235	347,060	246,878	249,426	276,127	303,464	330,756	327,989	400,953

Vehículos comercializados en abril de 2000 a 2015 (unidades)

Segmento	Abril															
	2000	2001	2002	2003	2004	2005	2006	2007	2008	2009	2010	2011	2012	2013	2014	2015
Subcompactos	18,106	20,837	32,254	31,130	34,322	33,858	27,586	22,139	24,714	13,851	17,396	19,350	21,396	25,826	25,958	35,078
Compactos	17,143	17,826	19,096	15,490	16,504	16,028	15,226	17,780	17,941	12,943	15,943	18,613	19,946	24,641	19,595	22,985
De lujo	2,799	2,789	3,798	3,166	3,121	3,342	3,483	3,056	3,741	2,087	2,636	2,397	4,198	5,194	4,432	4,931
Deportivos	462	349	768	1,100	522	629	480	501	557	381	633	556	386	377	380	743
Uso múltiple	7,043	8,111	9,303	9,294	12,944	16,888	15,354	15,256	17,742	10,573	11,592	13,288	13,380	16,045	15,521	17,885
Camiones ligeros	10,667	10,227	12,312	10,366	12,292	14,818	15,067	15,837	17,994	11,368	12,039	10,946	10,454	11,303	10,892	12,989
Camiones pesados ¹	422	388	470	383	519	864	681	451	414	191	193	96	130	141	87	185
Total	56,642	60,527	78,001	70,929	80,224	86,427	77,877	75,020	83,103	51,394	60,432	65,246	69,890	83,527	76,865	94,796

¹ Camiones ligeros incluye: F450 y F550 .



Ventas por segmento enero-abril de 2015

Subcompactos

Modelo	Marca	Unidades	% del Segmento
Aveo	GM	23,040	16%
Vento	VW	18,305	13%
Tsuru	Nissan	16,451	11%
Spark	GM	15,367	11%
March	Nissan	14,222	10%
Resto segmento		58,243	40%
Total		145,628	100%

De lujo

Modelo	Marca	Unidades	% del Segmento
Altima	Nissan	2,085	10%
Passat	VW	1,463	7%
Accord	Honda	1,211	6%
Camry	Toyota	1,114	5%
Chrysler 200	Chrysler	552	3%
Resto segmento		13,896	68%
Total		20,321	100%

Usos múltiples

Modelo	Marca	Unidades	% del Segmento
CR-V-	Honda	8,325	11%
Trax	GM	7,850	10%
Xtrail	Nissan	7,275	9%
CX-5	Mazda	4,658	6%
Journey	Dodge	3,594	5%
Resto segmento		45,972	59%
Total		77,674	100%

Compactos

Modelo	Marca	Unidades	% del Segmento
Versa	Nissan	19,122	19%
Nuevo Jetta	VW	10,727	11%
Sentra 2.0	Nissan	10,137	10%
Tiida Sedán	Nissan	8,583	9%
Mazda 3 Sedan	Mazda	7,073	7%
Resto segmento		44,456	44%
Total		100,098	100%

Deportivos

Modelo	Marca	Unidades	% del Segmento
Mustang	Ford	1,118	36%
León	Seat	668	22%
León SC 2P	Seat	407	13%
Camaro	GM	360	12%
Challenger	Chrysler	222	7%
Resto segmento		303	10%
Total		3,078	100%

Camiones ligeros

Modelo	Marca	Unidades	% del Segmento
Chasis Largo	Nissan	9,010	17%
Pick up Doble Cabina	Nissan	3,686	7%
Estacas Largo	Nissan	3,536	7%
Hilux	Toyota	3,026	6%
Ranger Crew Cab	Ford	2,822	5%
Resto segmento		31,520	61%
Total		53,600	100%

Fuente: Elaborado por AMDA. No incluye camiones pesados (F450 y F550).



Los diez modelos más vendidos

Posición	Modelo	Marca	Segmento	Unidades	% del Mercado	Variación 2015 vs. 2014	
						Unidades	%
1	AVEO	GM	Subcompactos	23,040	5.7%	2,900	14.4%
2	VERSA	Nissan	Subcompactos	19,122	4.8%	4,309	29.1%
3	VENTO	VW	Subcompactos	18,305	4.6%	8,515	87.0%
4	TSURU	Nissan	Subcompactos	16,451	4.1%	1,338	8.9%
5	SPARK	GM	Subcompactos	15,367	3.8%	4,645	43.3%
6	MARCH	Nissan	Subcompactos	14,222	3.5%	5,463	62.4%
7	NUEVO JETTA	VW	Compactos	10,727	2.7%	-213	-1.9%
8	SENTRA 2.0	Nissan	Compactos	10,137	2.5%	2,021	24.9%
9	CHASIS Largo	Nissan	Camiones Ligeros	9,010	2.2%	1,112	14.1%
10	MATIZ	GM	Subcompactos	8,806	2.2%	5,342	154.2%

Fuente: Elaborado por AMDA con información de AMIA

Los diez modelos de mayor venta en el mercado mexicano durante los meses de enero a abril de 2015 acumularon 145 mil 187 unidades, lo que significa una cobertura del 36.2% del total de vehículos ligeros comercializados en el lapso de referencia.

Nissan coloca en esta ocasión cinco de los 10 modelos más vendidos en el país, General Motors tres y VW dos.



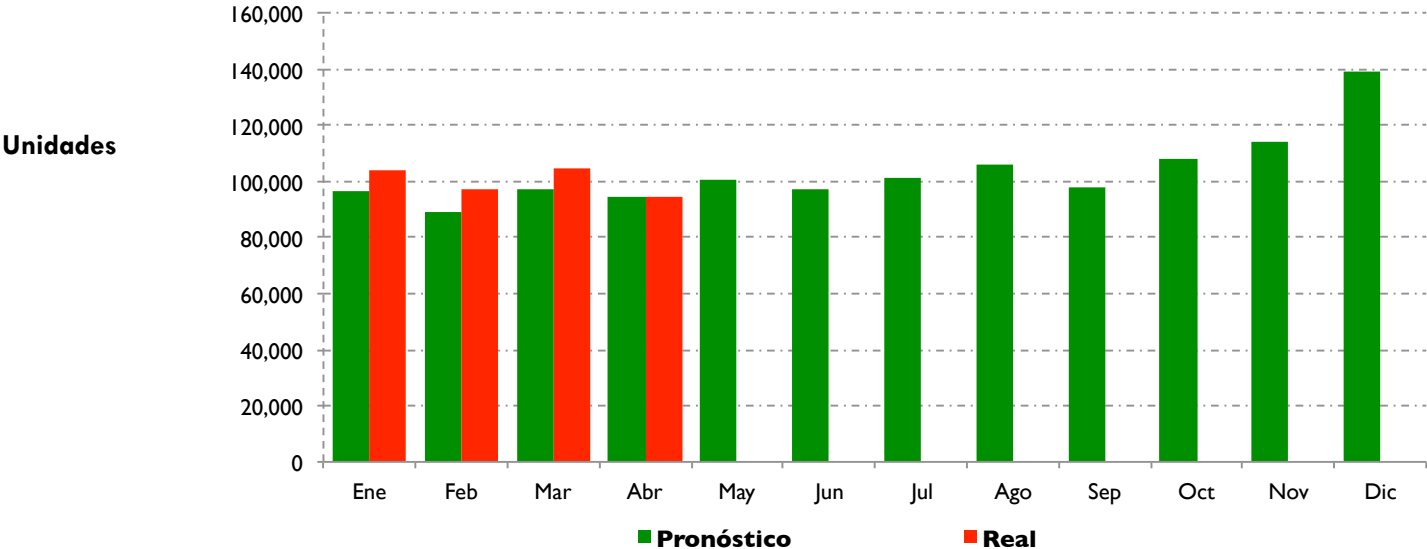
Pronóstico mensual de vehículos ligeros

El volumen de unidades comercializadas de enero a abril de 2015 fue de 400 mil 953 unidades, **8%** por encima de lo estimado por AMDA para este lapso.

	Ene-Abr	Variación %	Abr	Variación %
Pronóstico	370,200		87,559	
Real	400,953	8%	94,796	8%

Considerando el Ajuste realizado en Abril con un estimado al cierre 2015 de **1,265,196** unidades:

	Ene-Abr	Variación %	Abr	Variación %	Pronóstico para mayo de 2015
Pronóstico	400,386		94,229		
Real	400,953	0.1%	94,796	0.6%	100 mil 431 unidades

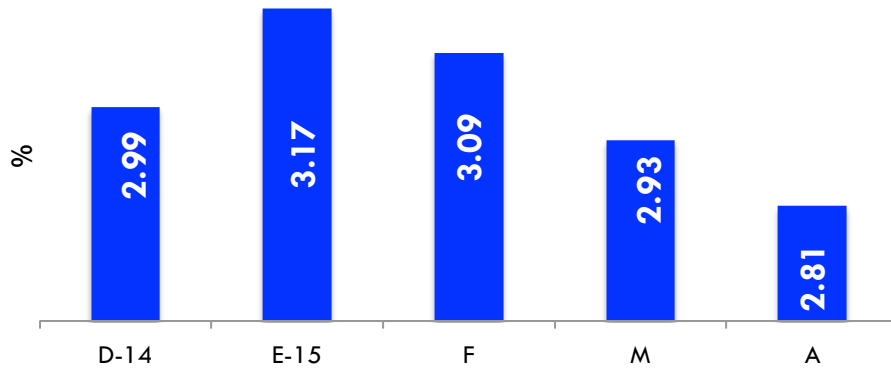


Fuente: Elaborado por AMDA



Estados Unidos: Proyecciones de Producto Interno Bruto

Pronóstico de la Variación del PIB de Estados Unidos para 2015
(Media)

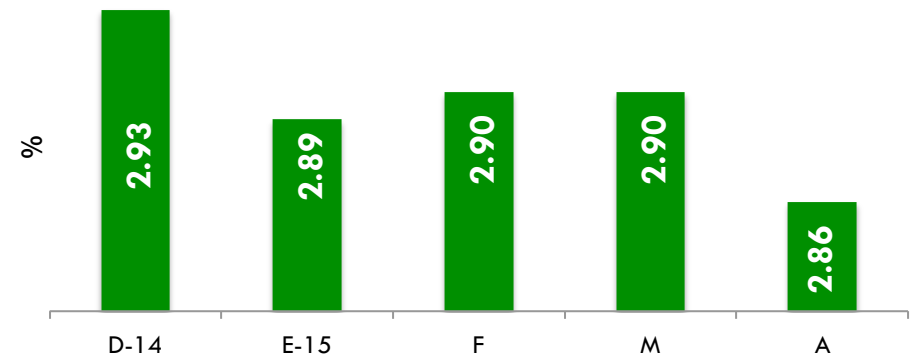


Fuente: Banxico

La expectativa de abril para el crecimiento del PIB estadounidense en 2015 se revisó a la baja.

Se prevé en abril un menor crecimiento del PIB estadounidense durante 2016, con respecto a encuesta anterior.

Pronóstico de la Variación del PIB de Estados Unidos para 2016
(Media)



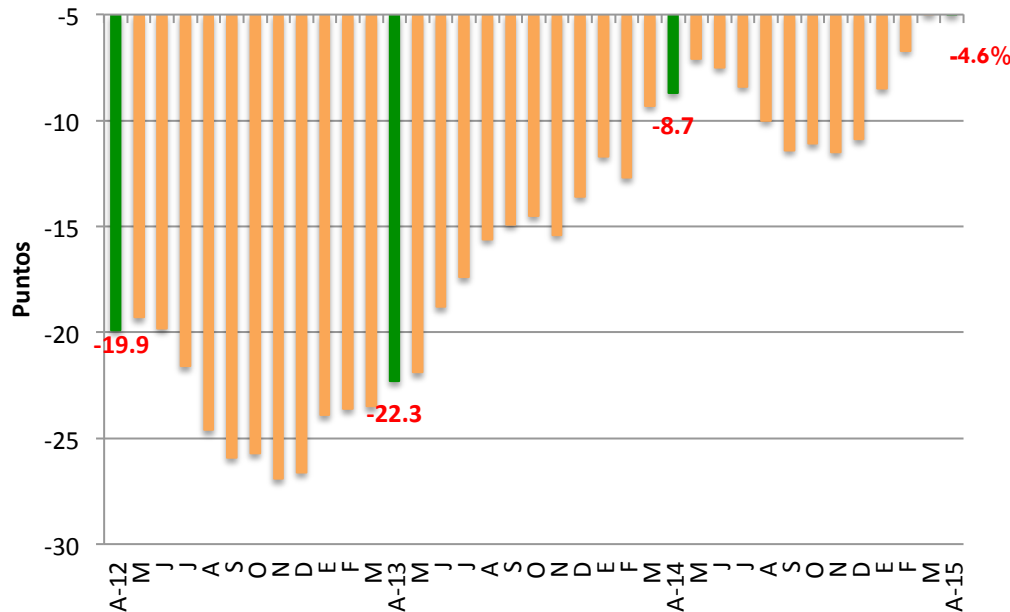
Fuente: Banxico



Confianza del consumidor en Estados Unidos y Euro Zona

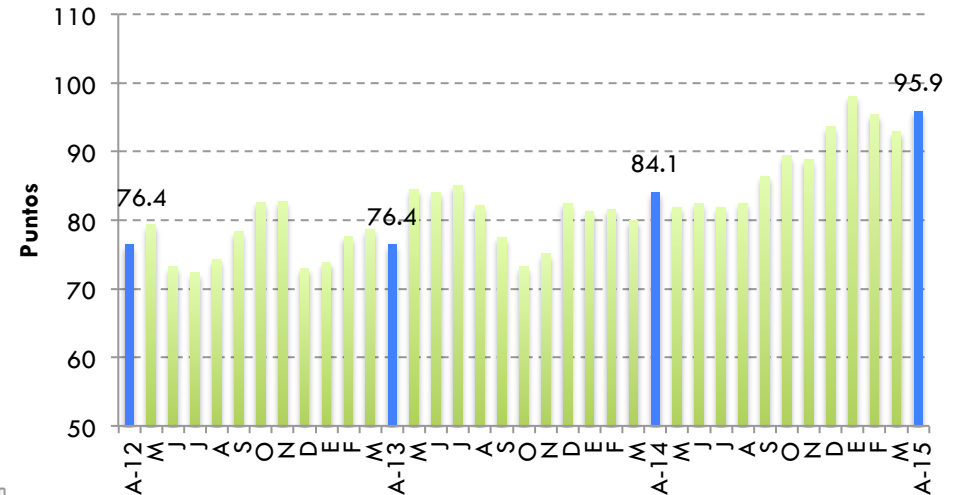
- Variación porcentual mensual (Abr2015-Mar2015): **3.1%**
- Variación porcentual anual (Abr15-Abr14): **14.0%**

Euro zona: confianza del consumidor



Fuente: Comisión Europea

EUA: Índice de confianza del consumidor



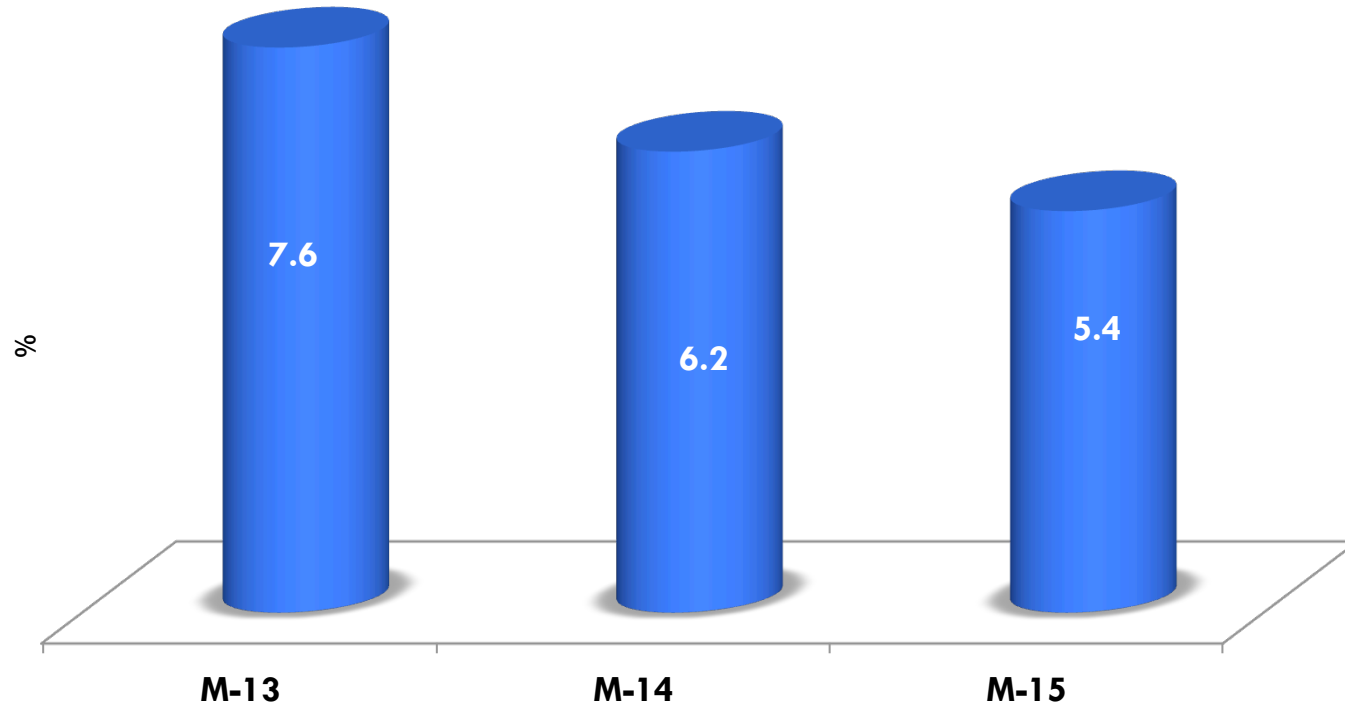
Thompson Reuters. Michigan University.

- Con respecto al mes inmediato anterior retrocedió 0.9 puntos, mientras que contra el mismo periodo del año anterior aumentó 4.1 puntos.



Desempleo en Estados Unidos

Tasa desempleo









Fuente: BLS

- Se mantiene como la tasa más baja presentada en mes similar desde 2008, situándose una décima por debajo del mes previo.



Comercialización de vehículos ligeros (unidades)

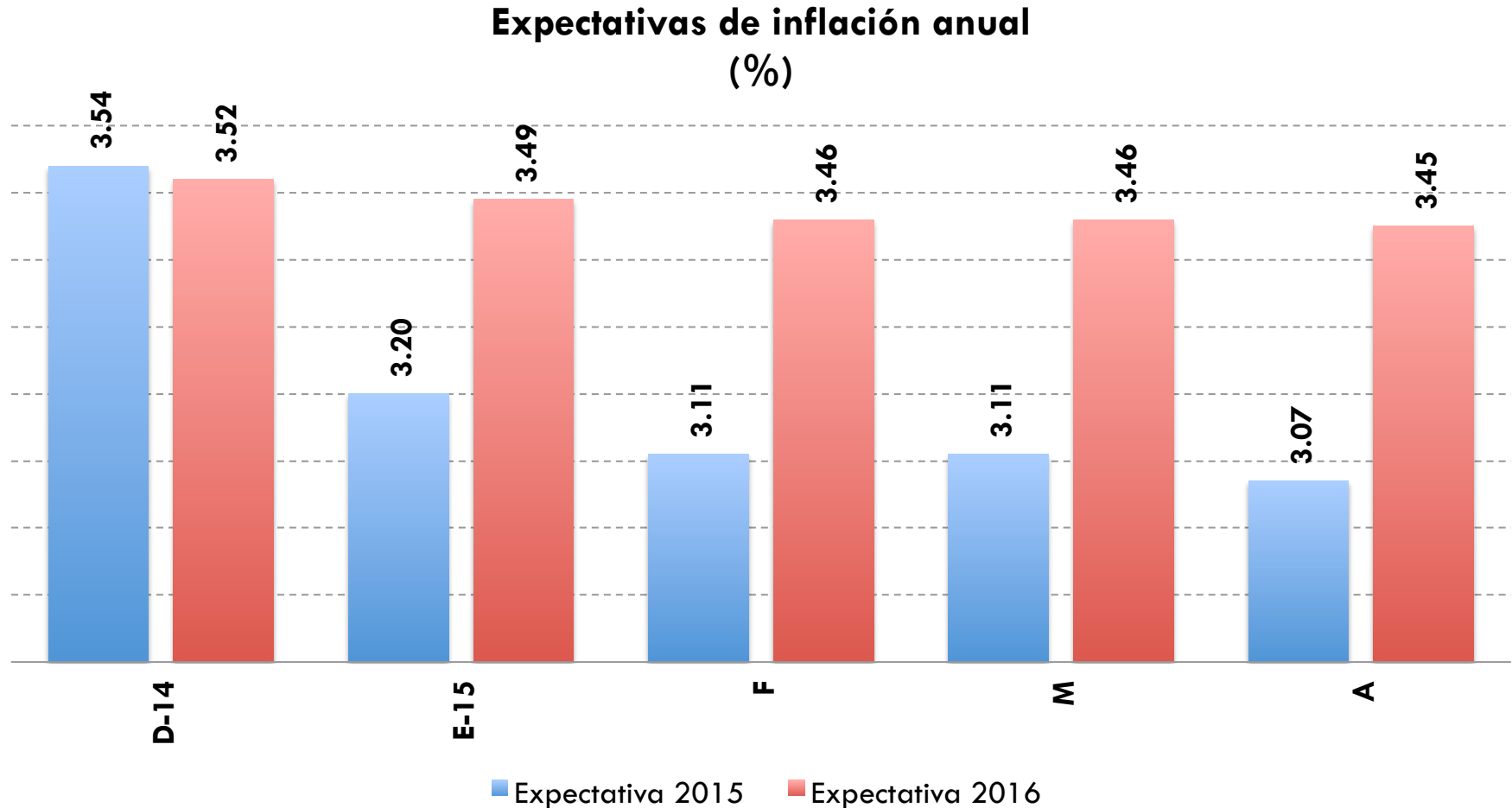
Ventas en algunos países

	Abril			Enero-Abril		
	2015	2014	Variación %	2015	2014	Variación %
	1,455,242	1,390,769	4.6	5,411,707	5,134,781	5.4
	148,807	119,849	24.2	578,088	497,478	16.2
	211,603	225,972	-6.4	860,262	1,054,068	-18.4
	82,715	80,174	3.2	349,857	282,301	23.9
	189,072	178,896	5.7	557,645	537,737	3.7
	94,796	76,865	23.3	400,953	327,989	22.2

Fuente: AN, FEDERAUTO, AMDA, DESROSSIERS, FENABRAVE y ANFAC.



Evolución de Precios



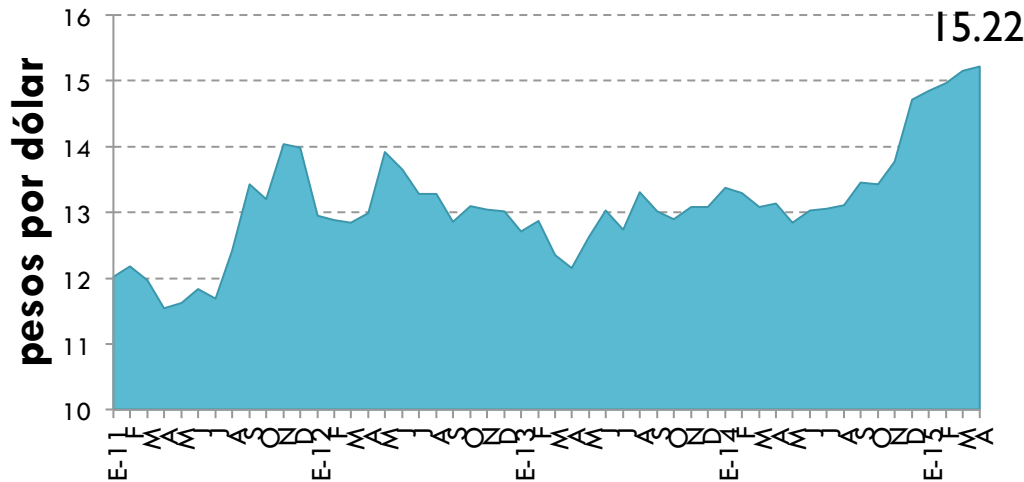
Fuente: Banxico

La inflación mensual para abril de 2015 cerró con una variación de -026%, con una tasa de inflación anual de 3.06%; ubicándose por debajo a lo estimado por los especialistas.



Cetes y Tipo de Cambio

Tipo de cambio (Cierre de mes)



Fuente: Banxico

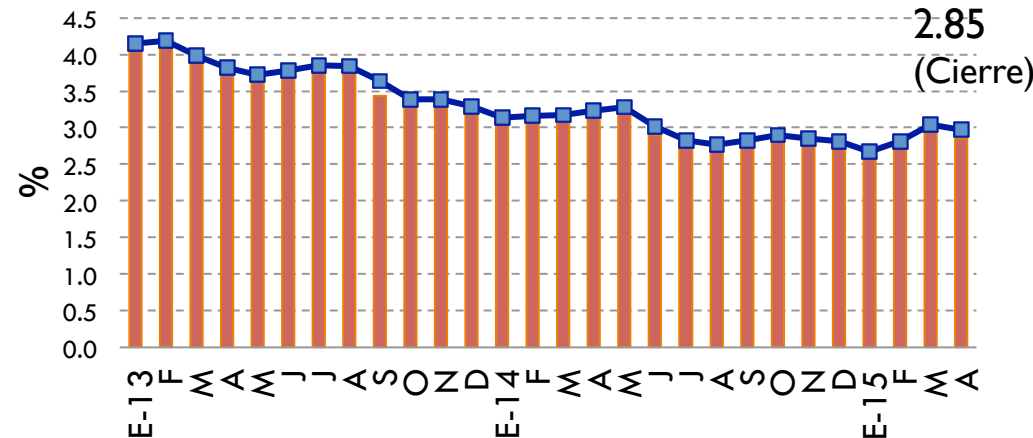
Al cierre de 2015 la tasa del Cete a 28 días se situará en 3.53 puntos porcentuales (3.61 puntos en la encuesta precedente). Para 2016 se estima sea de 4.28 puntos.

[Banxico 05/05/15]

Los analistas prevén que para el cierre 2015 el tipo de cambio se ubicará en 14.97 pesos por dólar. Para 2016 se estima sea de 14.76.

[Banxico 05/05/15]

Tasa de Interés. CETES a 28 días.



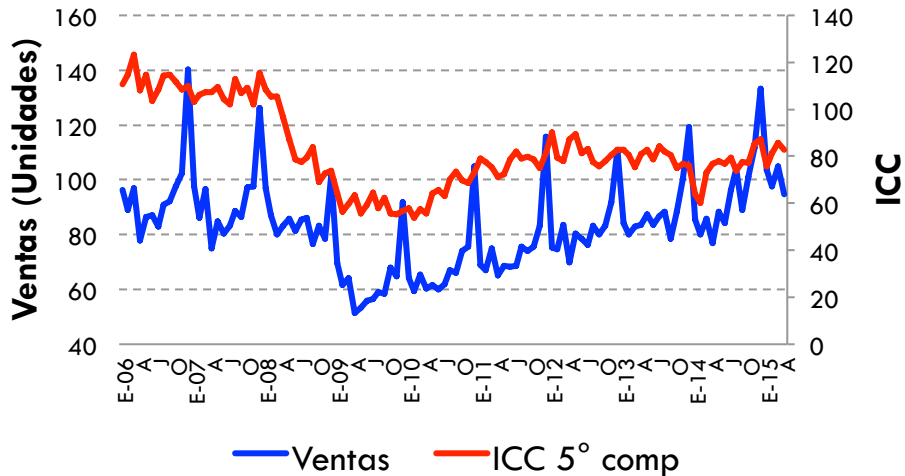
■ Rendimiento al cierre ■ Promedio mensual

Fuente: Banxico



Confianza del Consumidor (ICC 5° componente)

Confianza del consumidor y ventas



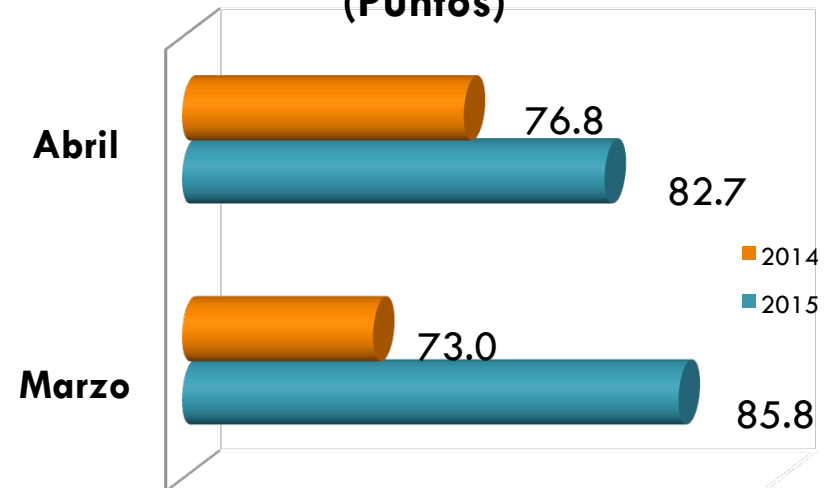
Fuente: INEGI

- La variación porcentual anual del quinto componente del Índice de Confianza del Consumidor es positiva a abril de 2015.

ICC 5° Componente

- Variación % anual abr 2015- abr 2014: **7.7%**
- Variación % mensual abr2015 - mar 2015: **-3.6%**

ICC. 5° Componente. A abril 2015 (Puntos)

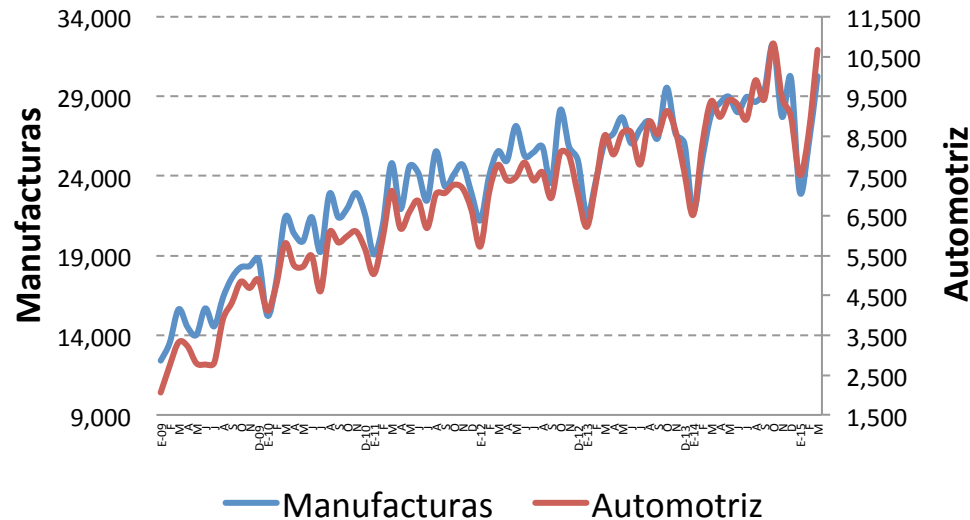


Fuente: INEGI



Exportaciones manufactureras y automotriz

Exportaciones manufactureras (millones de dólares)

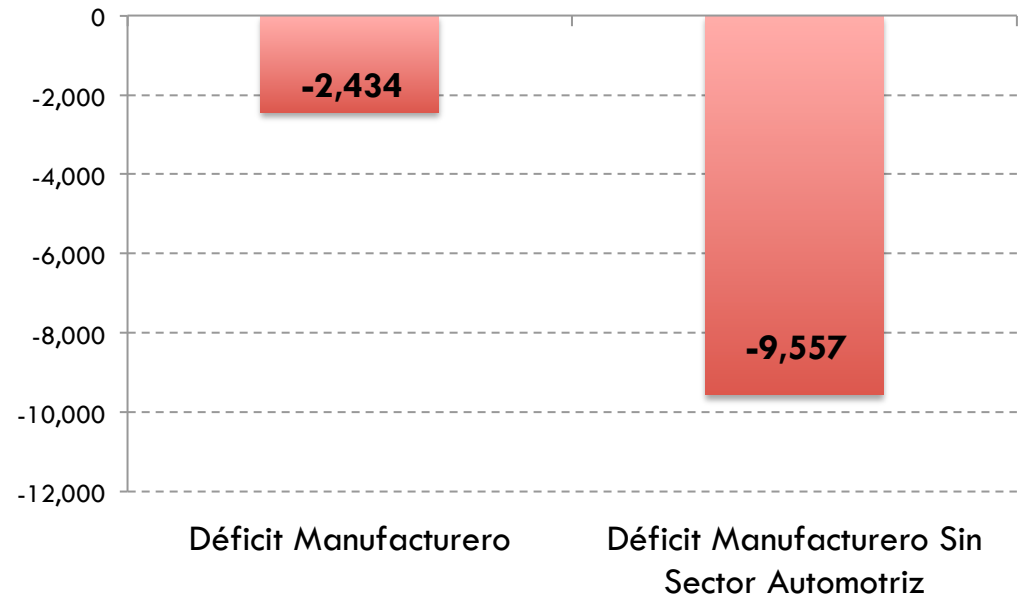


Fuente: INEGI

- El déficit del sector manufacturero en Febrero de 2015 fue de 2 mil 434 millones de dólares.
- El superávit de la balanza automotriz fue en Febrero de 2015 de 7 mil 124 millones de dólares.
- Sin considerar el saldo positivo de la balanza automotriz, el déficit manufacturero hubiera sido de 9 mil 557 millones de dólares.

- Exportaciones manufactureras:
Mar15-Feb15: 16.7%
Mar15-Mar14: 8.8%
- Exportaciones automotrices:
Mar15-Feb15: 24.5%
Mar15-Mar14: 13.8%

Déficit del sector manufacturero. Febrero 2015



Fuente: INEGI



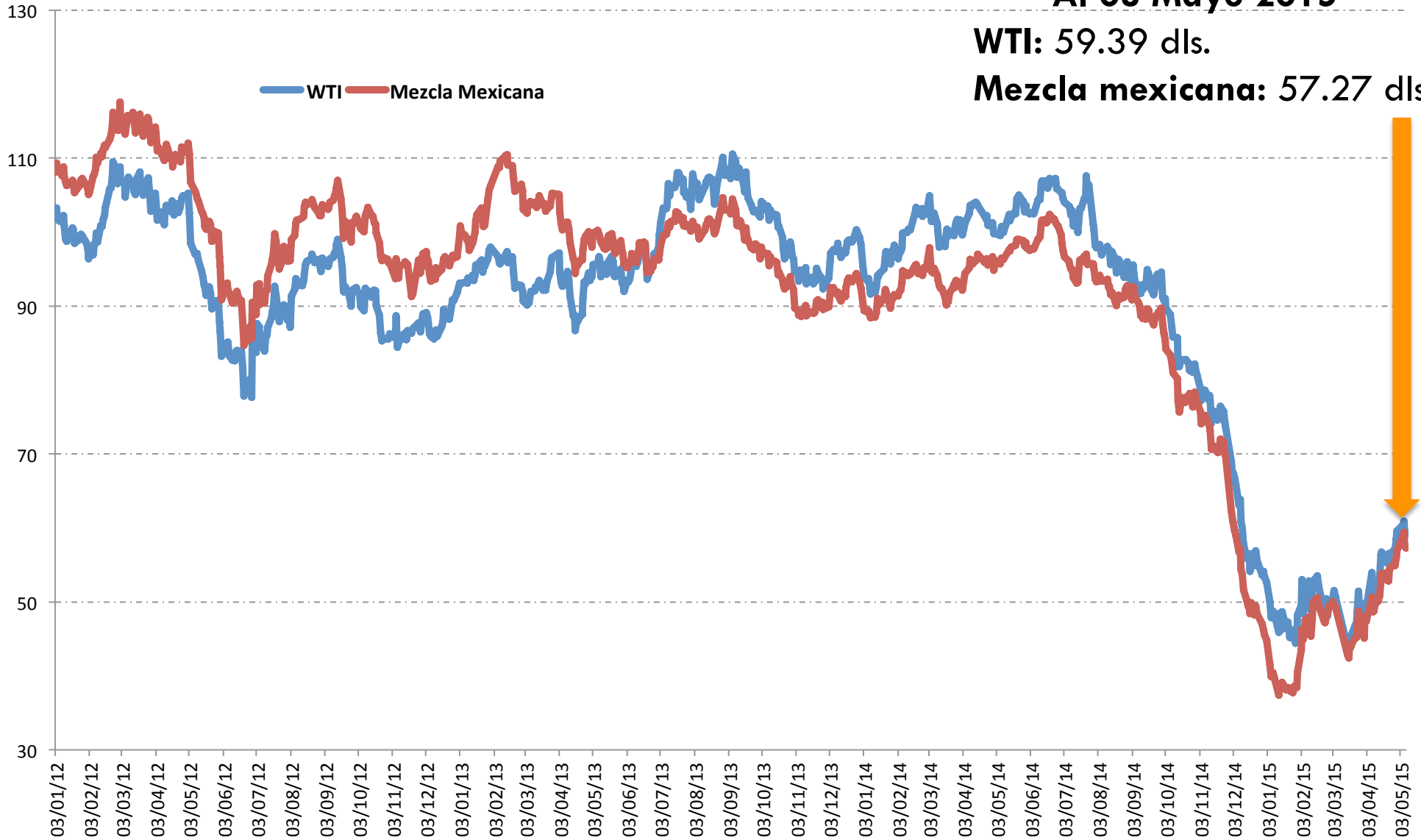
Precios del Petróleo

Dólares por barril

Al 08 Mayo 2015

WTI: 59.39 dls.

Mezcla mexicana: 57.27 dls.

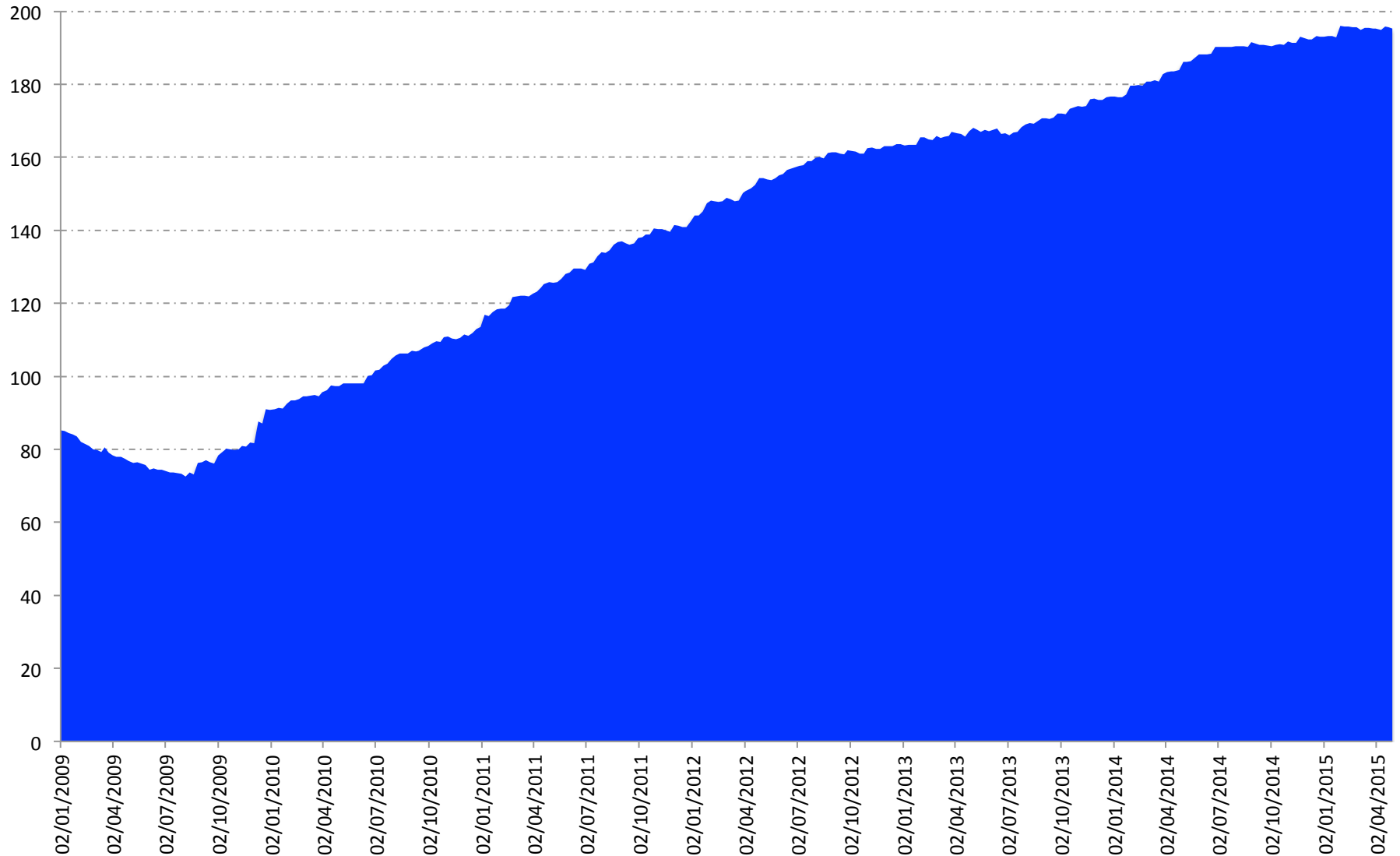


Fuente: Banxico



Saldo semanal de la reserva internacional neta

30-abr-2015 = 195.3

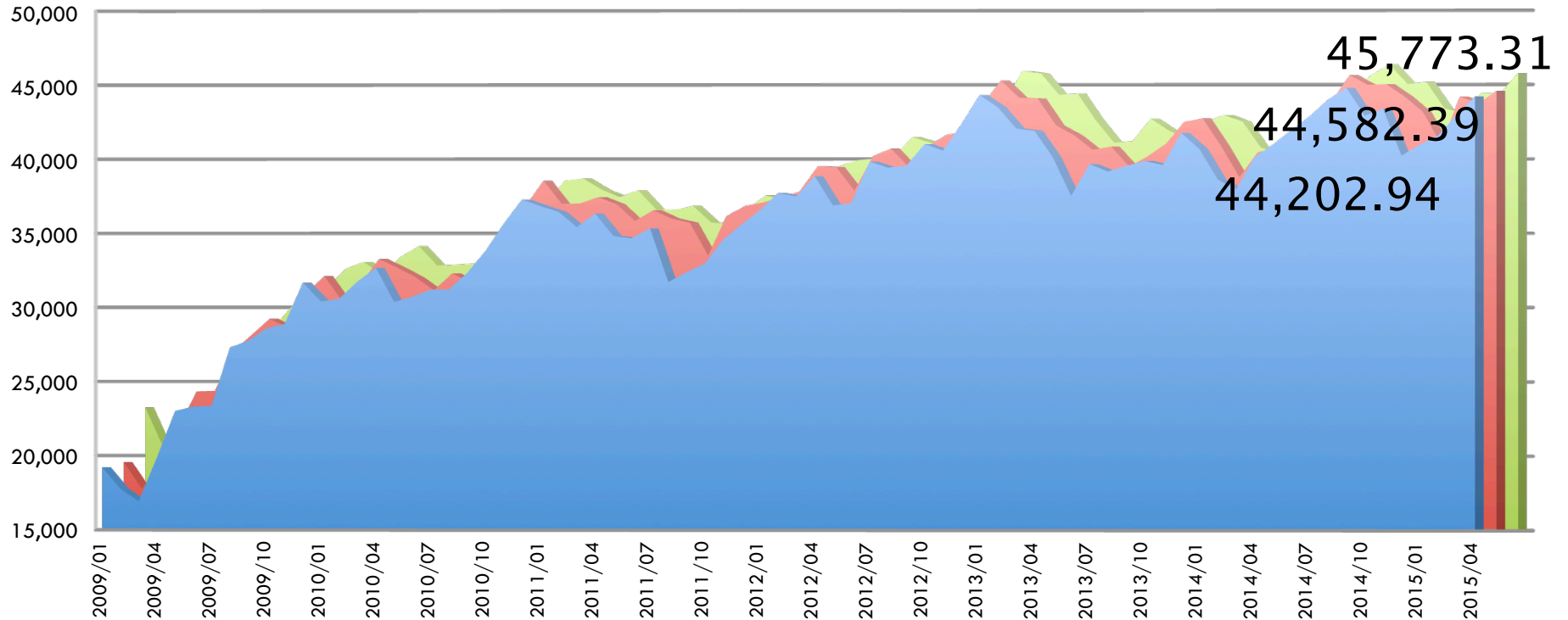


Fuente: Banxico



Índice de precios y cotizaciones de la BMV 1978=0.78

Puntos



■ Mínimo ■ Último del mes ■ Máximo

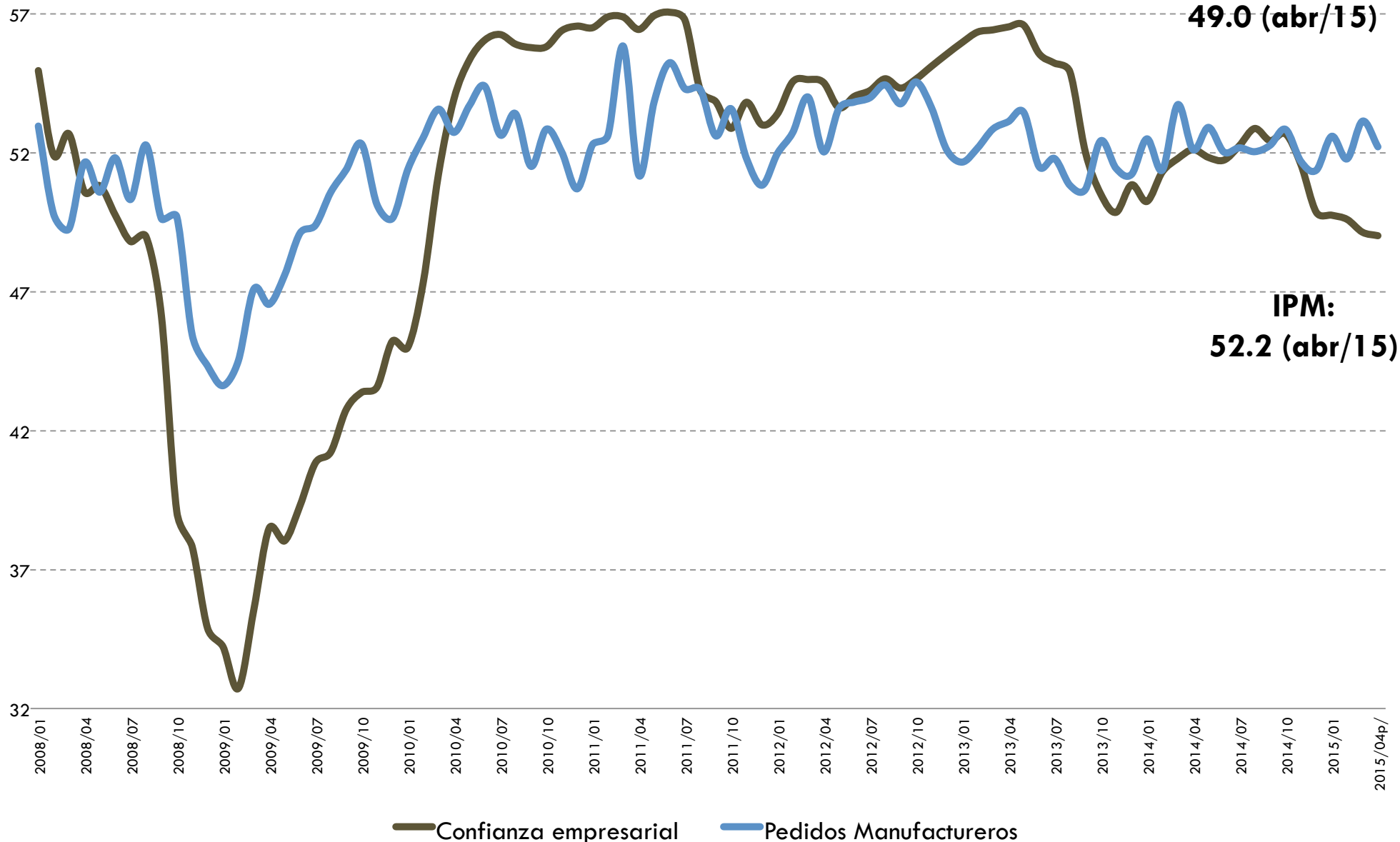
Fuente: INEGI
Información a Abril 2015



Indicadores del productor manufacturero

Puntos

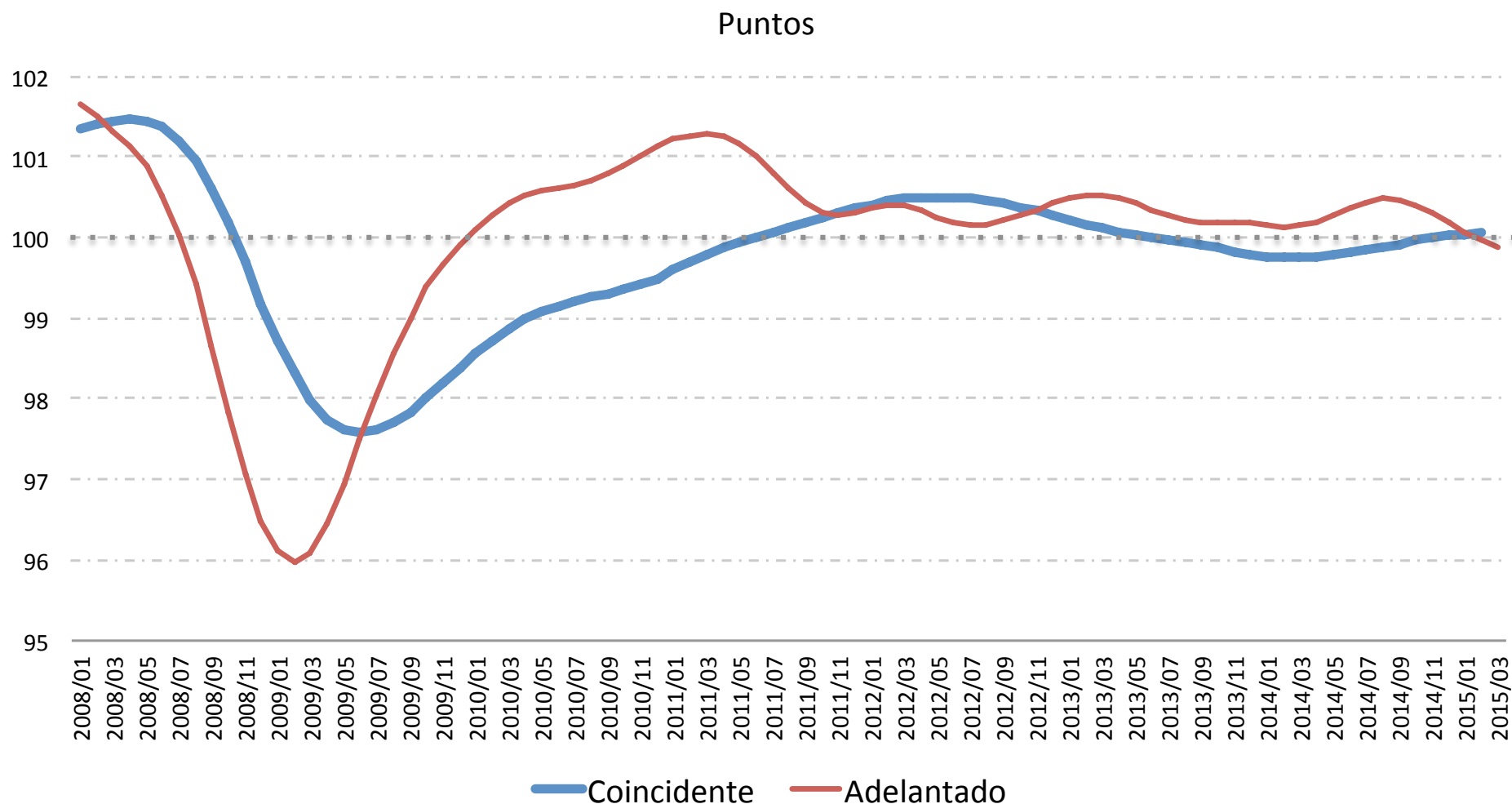
Confianza
empresarial:
49.0 (abr/15)



Fuente: INEGI



Sistema de indicadores cíclicos



- El dato del indicador adelantado para marzo de 2015 registró una disminución de 0.24 puntos respecto al mismo mes del año 2014.

Fuente: INEGI
Información a Marzo 2015