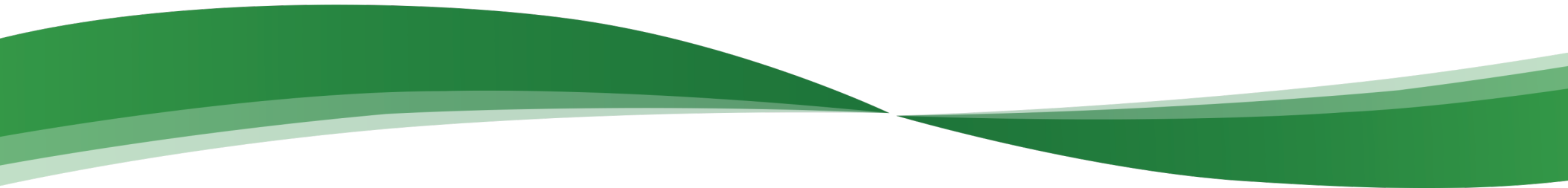




Asociación Mexicana de
Distribuidores de Automotores

Reporte de Mercado Interno Automotor

Diciembre 2014





Vehículos ligeros comercializados

En diciembre de 2013 y 2014

Segmento	Diciembre		Variación	
	2013	2014	Unidades	Porcentaje
Subcompactos	34,735	43,622	8,887	25.6%
Compactos	33,869	35,142	1,273	3.8%
De lujo	6,806	7,406	600	8.8%
Deportivos	651	926	275	42.2%
Usos múltiples	27,040	29,653	2,613	9.7%
Camiones ligeros	16,089	16,272	183	1.1%
Camiones pesados ¹	174	252	78	44.8%
Total	119,364	133,273	13,909	11.7%

¹Camiones pesados incluye: F450, F550.

En diciembre de 2014 se registra la decima tasa positiva en lo que va del año.

Vehículos ligeros comercializados

de enero - diciembre de 2013 y 2014

Ventas totales de vehículos ligeros en el país

Segmento	2013	Estructura	%	2014	Estructura	%	Variación	
							Absoluta	Relativa
Subcompactos	317,414	29.9%		374,254	33.0%		56,840	17.9%
Compactos	312,474	29.4%		302,478	26.6%		-9,996	-3.2%
De Lujo	62,619	5.9%		62,223	5.5%		-396	-0.6%
Deportivos	5,710	0.5%		6,295	0.6%		585	10.2%
Usos Múltiples	218,679	20.6%		234,846	20.7%		16,167	7.4%
Camiones ligeros	144,844	13.6%		153,675	13.5%		8,831	6.1%
Camiones pesados ¹	1,623	0.2%		1,638	0.1%		15	0.9%
Total	1,063,363	100.0%		1,135,409	100.0%		72,046	6.8%

¹Camiones pesados incluye: F450, F550.

En el acumulado enero-diciembre las ventas se ubican en niveles superiores a 2005, pero aún por debajo de 2006, año de máxima comercialización .

Ventas mensuales en 2014

Unidades comercializadas

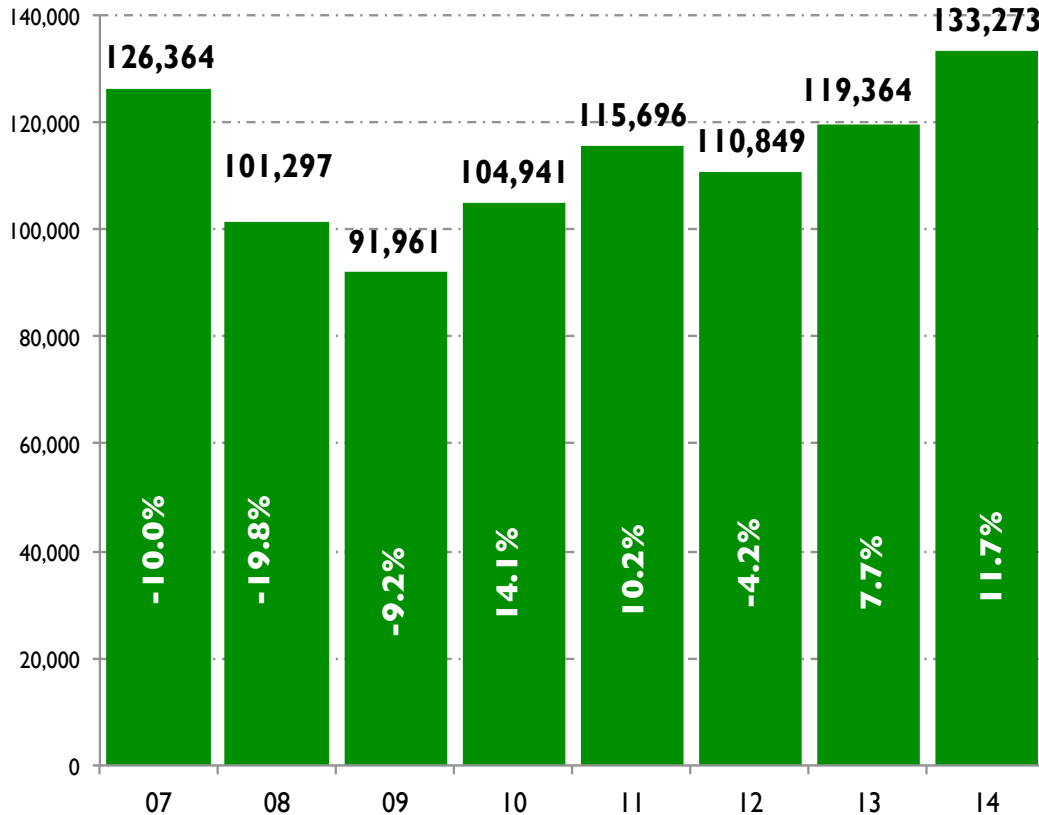
Segmento	Noviembre	Diciembre	Variación	
			Unidades	Porcentaje
Subcompactos	36,347	43,622	7,275	20.0%
Compactos	29,347	35,142	5,795	19.7%
De Lujo	5,735	7,406	1,671	29.1%
Deportivos	807	926	119	14.7%
Usos múltiples	24,360	29,653	5,293	21.7%
Camiones ligeros	14,900	16,272	1,372	9.2%
Camiones pesados ¹	149	252	103	69.1%
Total	111,645	133,273	21,628	19.4%

¹Camiones pesados incluye: F450, F550.



Comercialización de vehículos ligeros de 2000 a 2014

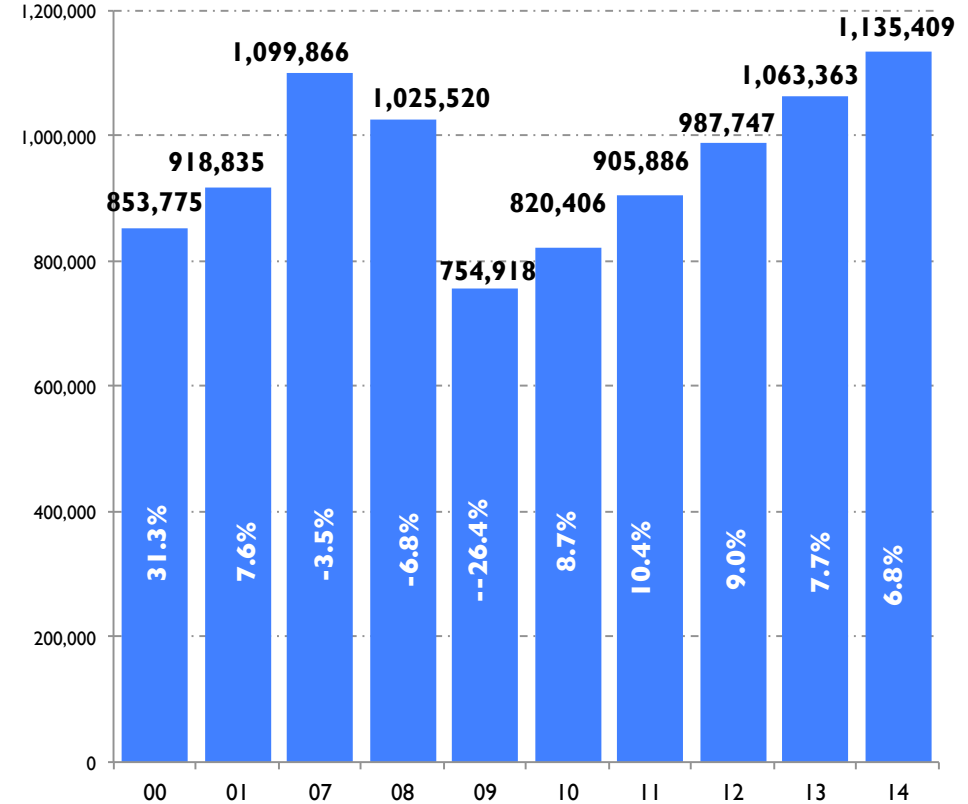
En los meses de diciembre



Fuente: Elaborado por AMDA.

- Comercialización 2014 vs. 2012: 20.2%**
- Comercialización 2014 vs. 2011: 15.2%**
- Comercialización 2014 vs. 2010: 27.0%**
- Comercialización 2014 vs. 2009: 44.9%**
- Comercialización 2014 vs. 2008: 31.6%**
- Comercialización 2014 vs. 2007: 5.5%**

Acumulados enero - diciembre



- Comercialización 2014 vs. 2012: 14.9%**
- Comercialización 2014 vs. 2011: 25.3%**
- Comercialización 2014 vs. 2010: 38.4%**
- Comercialización 2014 vs. 2009: 50.4%**
- Comercialización 2014 vs. 2008: 10.7%**
- Comercialización 2014 vs. 2007: 3.2%**



Ventas acumuladas 12 meses			
Periodo		Unidades	Var. % mes anterior
Feb 10	Ene 11	825,108	0.57%
Mar 10	Feb 11	832,576	0.91%
Abr 10	Mar 11	842,293	1.17%
May 10	Abr 11	847,107	0.57%
Jun 10	May 11	854,109	0.83%
Jul 10	Jun 11	862,565	0.99%
Ago 10	Jul 11	869,139	0.76%
Sept 10	Ago 11	877,888	1.01%
Oct 10	Sept 11	885,953	0.92%
Nov 10	Oct 11	887,606	0.19%
Dic 10	Nov 11	895,931	0.85%
Ene 11	Dic 11	905,886	1.20%
Feb 11	Ene 12	912,417	0.72%
Mar 11	Feb 12	920,130	0.85%
Abr 11	Mar 12	928,579	0.92%
May 11	Abr 12	933,223	0.50%
Jun 11	May 12	944,856	1.25%
Jul 11	Jun 12	954,999	1.07%
Ago 11	Jul 12	962,842	0.82%
Sept 11	Ago 12	970,488	0.79%
Oct 11	Sept 12	976,451	0.61%
Nov 11	Oct 12	983,875	0.76%
Dic 11	Nov 12	992,594	0.89%
Ene 12	Dic 12	987,747	-0.49%
Feb 12	Ene 13	996,719	0.91%
Mar 12	Feb 13	1,002,209	0.55%
Abr 12	Mar 13	1,001,402	-0.08%
May 12	Abr 13	1,015,039	1.36%
Jun 12	May 13	1,022,290	0.71%
Jul 12	Jun 13	1,027,495	0.51%
Ago 12	Jul 13	1,037,764	1.00%
Sept 12	Ago 13	1,042,770	0.48%
Oct 12	Sept 13	1,041,161	-0.15%
Nov 12	Oct 13	1,046,251	0.49%
Dic 12	Nov 13	1,054,848	0.82%
Ene 13	Dic 13	1,063,363	0.81%
Feb 13	Ene 14	1,064,598	0.12%
Mar 13	Feb 14	1,064,343	-0.02%
Abr 13	Mar 14	1,067,258	0.27%
May 13	Abr 14	1,060,596	-0.62%
Jun 13	May 14	1,061,322	0.07%
Jul 13	Jun 14	1,061,736	0.04%
Ago 13	Jul 14	1,071,302	0.90%
Sep 13	Ago 14	1,086,851	1.45%
Oct 13	Sep 14	1,097,616	0.99%
Nov 13	Oct 14	1,110,278	1.15%
Dic 13	Nov 14	1,121,500	1.01%
Ene 14	Dic 14	1,135,409	1.24%

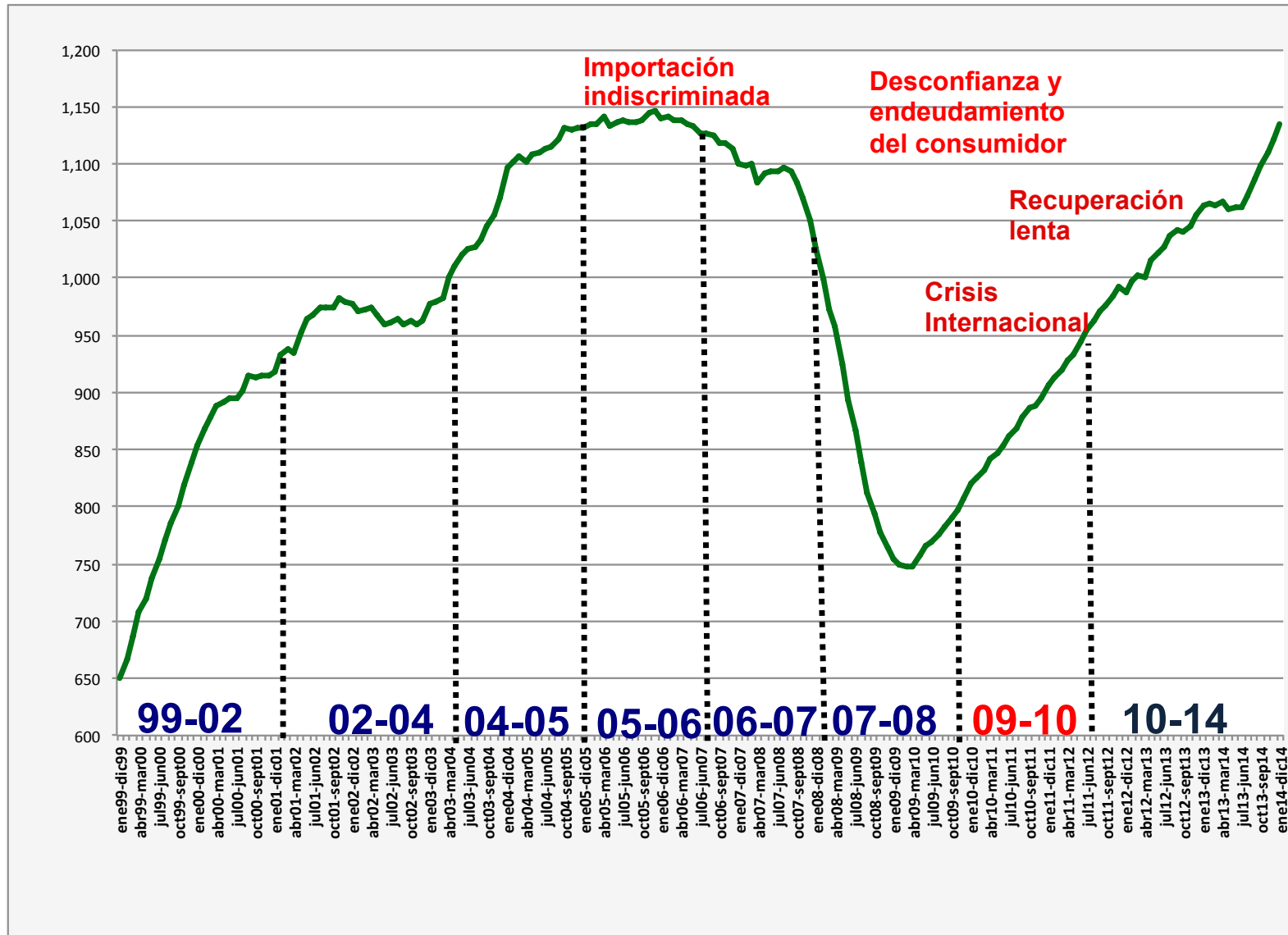
Las ventas anualizadas fueron de un millón 135 mil 409 unidades a diciembre de 2014, es decir, la suma de los 12 meses de enero de 2014 a diciembre de 2014. En esta ocasión se registra crecimiento de 6.8% superior al mismo lapso de 2013 cuando se cerró con un millón 63 mil 363 vehículos.

Por su parte, respecto al acumulado de 12 meses inmediato anterior (diciembre de 2013 a noviembre de 2014), las ventas aumentaron 1.24% con 13 mil 909 unidades más. Este indicador fue superior en 0.23 puntos porcentuales respecto al período inmediato anterior.



Factores de impacto negativo en el consumidor (Serie anualizada de 1999 a 2014)

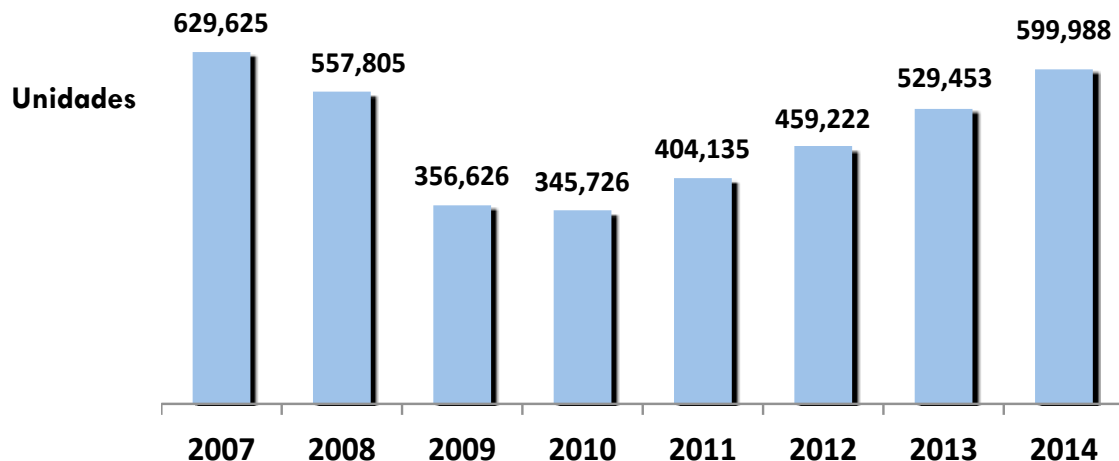
Miles de unidades



Fuente: Elaborado por AMDA con información de AMIA.



Financiamiento a la adquisición de vehículos

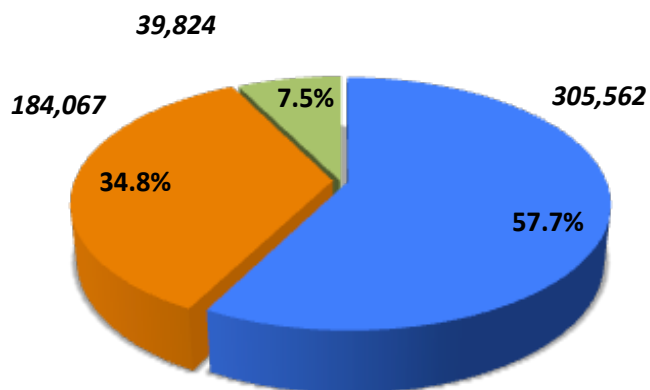


Al mes de noviembre de 2014 se registraron 599 mil 988 colocaciones lo que representa un incremento de 13.3%, lo que equivale a **70 mil 535 unidades más**. Las cifras de este período están aún 4.7% por debajo de las registradas en 2007.

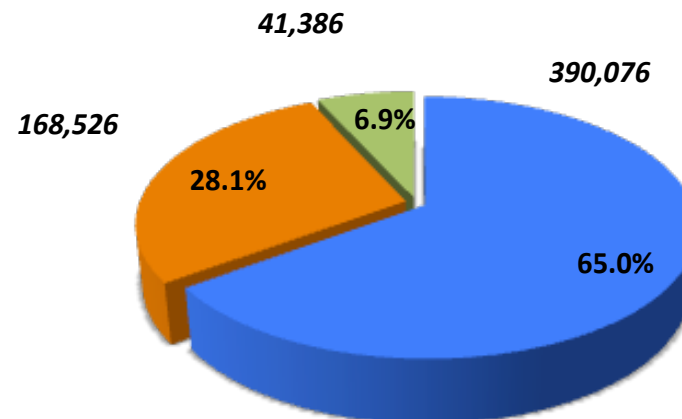
Del total de ventas en el periodo Ene-Nov 14, 60% se financiaron.

Participación en el total de unidades financiadas:

Enero-Noviembre de 2013



Enero-Noviembre de 2014



■ Financieras

■ Bancos

■ Autofinanciamientos

Fuente: AMDA con información de JATO Dynamics.

All rights reserved © JATO Dynamics 2014.

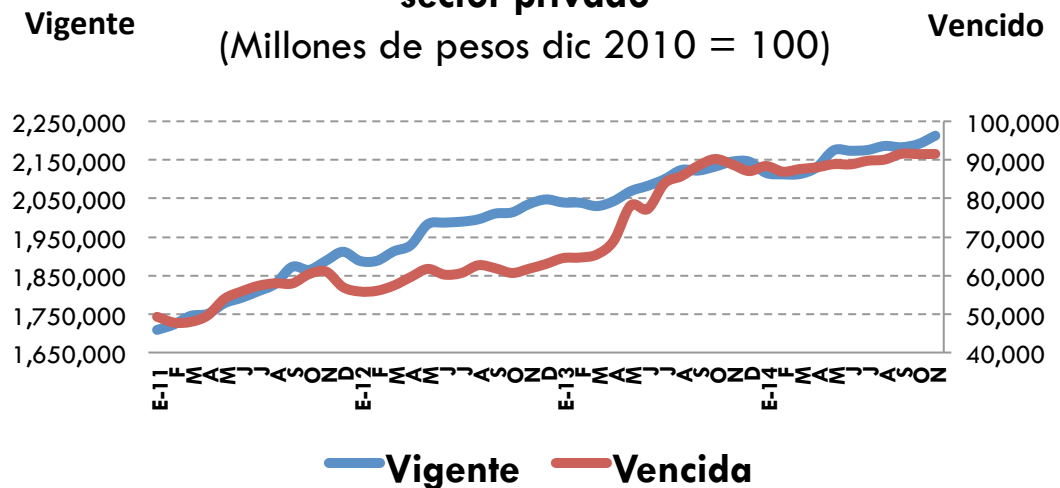
**Nota: Incluye información de la mayoría de las instituciones crediticias, por lo tanto es un indicador de tendencia.*

Asociación Mexicana de Distribuidores de Automotores

Crédito otorgado por la banca comercial



Crédito otorgado por la banca comercial al sector privado



Variación % anual (Dic14-Dic13):

Vigente → 3.1%

Vencido → 3.1%

Variación % mensual (Dic14-Nov14):

Vigente → 0.99%

Vencido → 0.05%

Fuente: Elaborado por AMDA con datos de BANXICO.

Variación % anual (Dic14-Dic13):

Tarjeta Crédito → -1.6%

Bienes Consumo Duradero → -0.9%

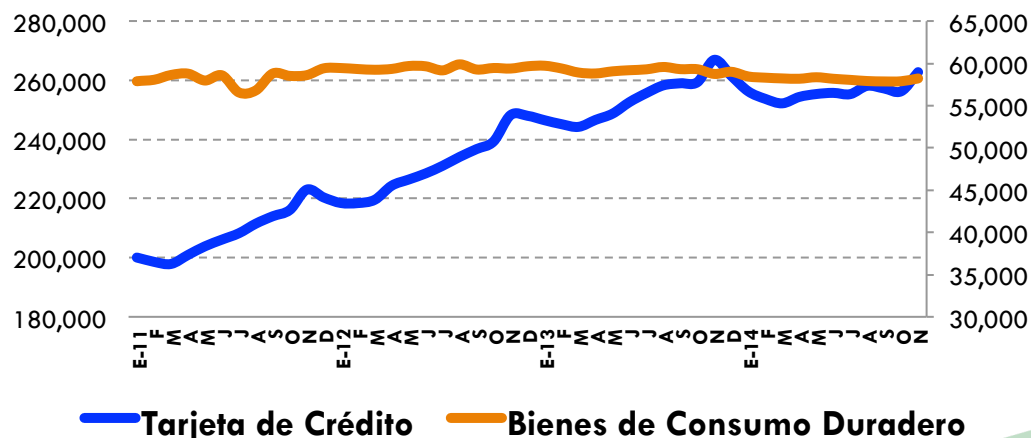
Variación % mensual (Dic14-Nov14):

Tarjeta Crédito → 2.5%

Bienes Consumo Duradero → 0.6%

Tarjeta crédito Crédito vigente otorgado por la banca comercial al consumo BCD

(Millones de pesos dic2010 = 100)

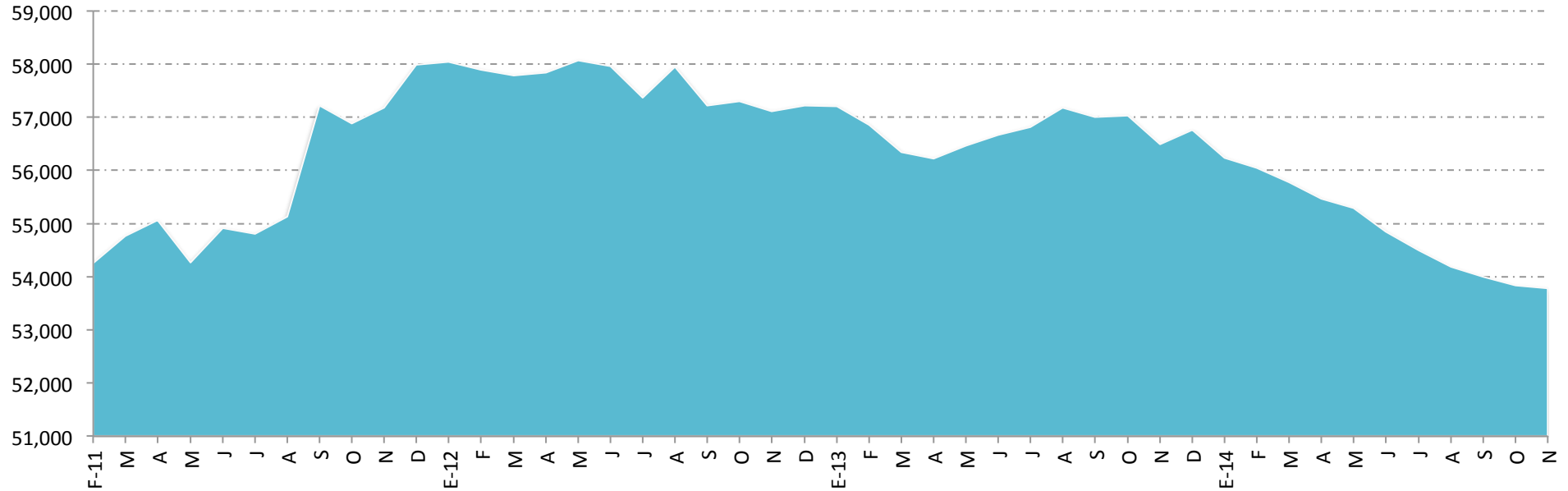


Fuente: Elaborado por AMDA con datos de BANXICO.



Crédito en Sector Automotriz

Crédito vigente otorgado por la banca comercial al consumo de bienes duraderos: Automotriz
(Millones de pesos dic 2010 = 100)



Fuente: Elaborado por AMDA con datos de BANXICO.

Cartera Automotriz

- Variación % anual dic 2014-dic 2013: **-4.9 %**
- Variación % mensual dic 2014 - nov 2014: **-0.09%**

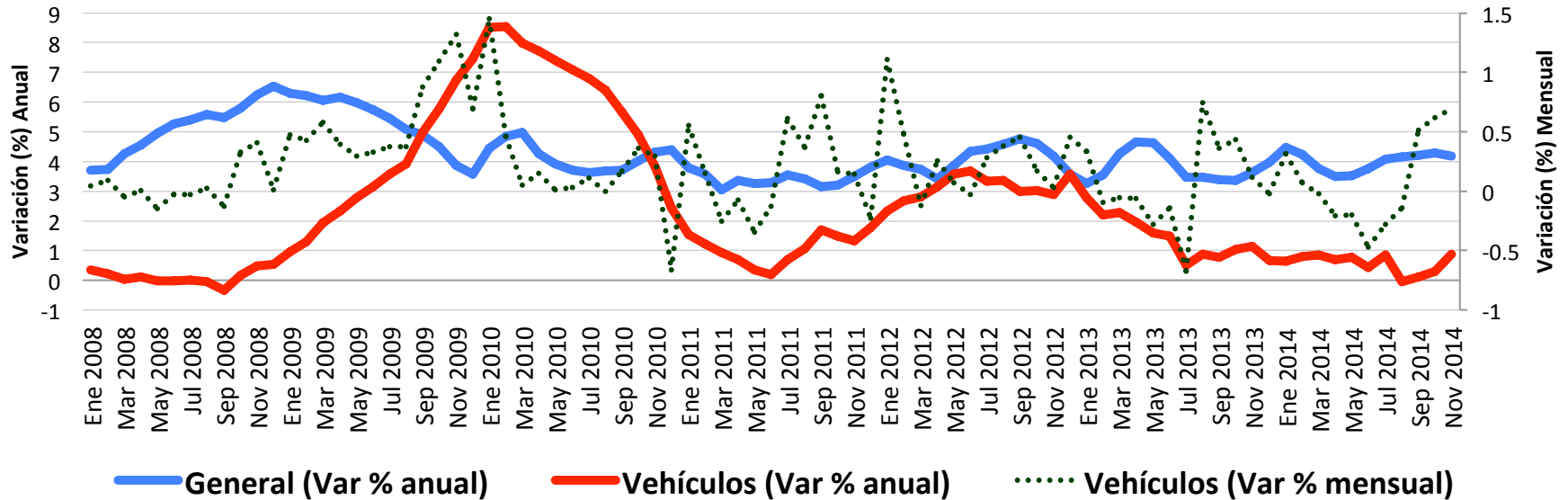
Fuente: Elaborado por AMDA con datos de INEGI.



Inflación en Sector Automotriz

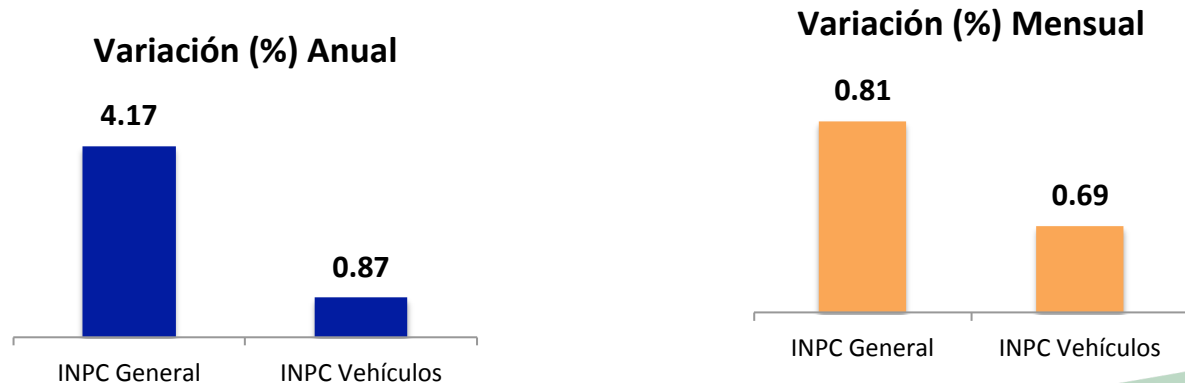
Inflación General y de Vehículos

A Noviembre 2014



Fuente: Elaborado por AMDA con datos de INEGI.

La inflación general al mes de noviembre de 2014 se sitúa por encima de la inflación de vehículos, registrando en su variación anual un ligero incremento en los precios, misma situación mostrada en su variación mensual para el mes de noviembre.





Vehículos usados importados (unidades)

	Noviembre				Acumulado Enero a Noviembre			
	2014	2013	Variación		2014	2013	Variación	
			Unidades	%			Unidades	%
Usados importados	26,731	55,128	-28,397	-51.5%	433,309	568,286	-134,977	-23.8%

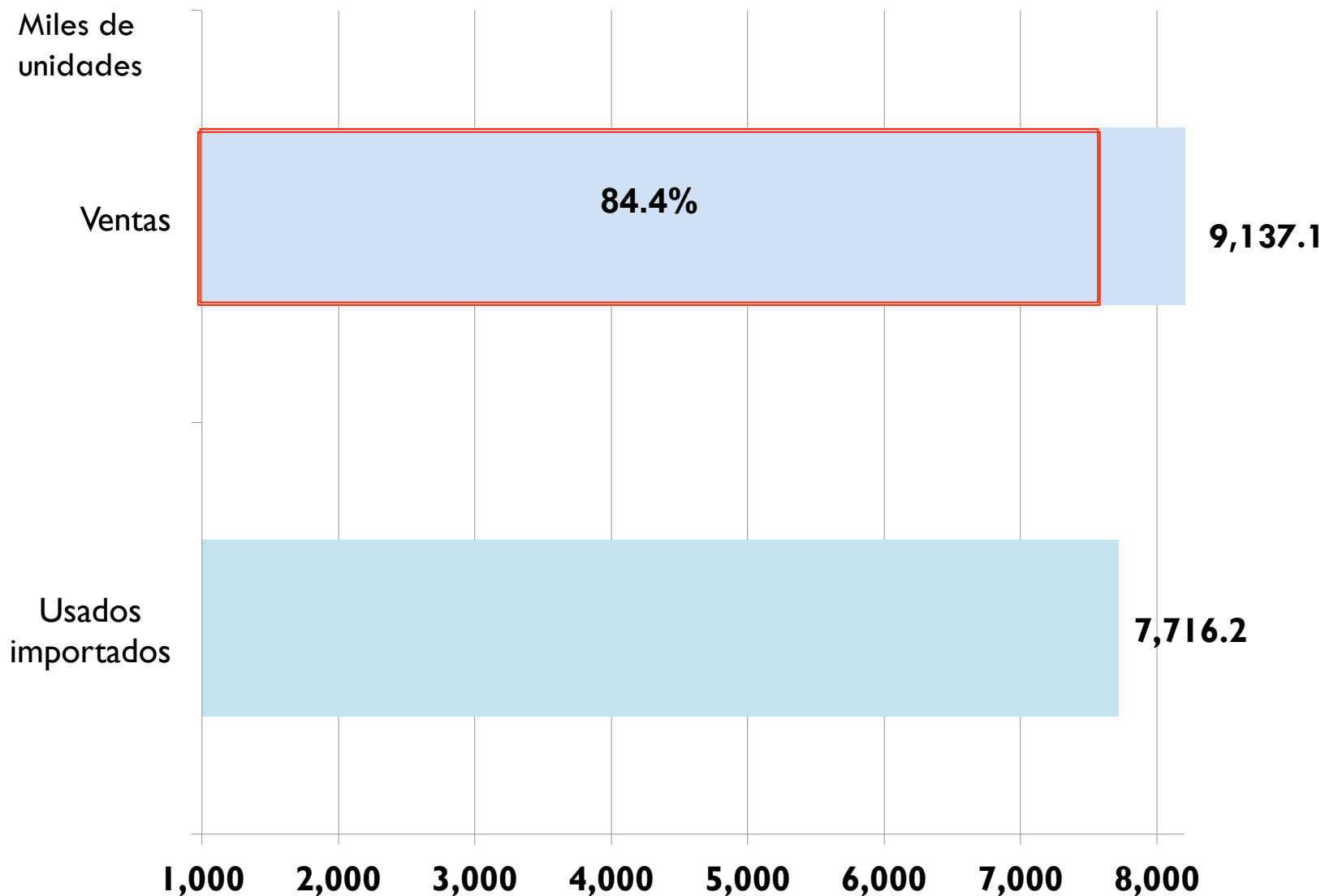
	2005	2006	2007	2008	2009	2010	2011	2012	2013	2014
Mercado interno enero-noviembre	984,908	999,344	973,502	924,223	662,957	715,465	790,190	876,898	943,999	1,002,136
Usados importados enero-noviembre	517,362	1,461,748	1,049,543	931,179	237,969	411,086	555,192	403,580	568,286	433,309
% de usados importados en mercado interno	52.5%	146.3%	107.8%	100.8%	35.9%	57.5%	70.3%	46.0%	60.2%	43.2%

Fuente: Administración General de Aduanas. SHCP.

Al mes de noviembre de 2014, la importación de autos usados fue de 433 mil 309 unidades, lo que equivale al 43.2% del total de ventas de vehículos nuevos. En el lapso enero-noviembre, la importación disminuyó 23.8% respecto a similar periodo de 2013, lo que representó 134 mil 977 unidades menos.



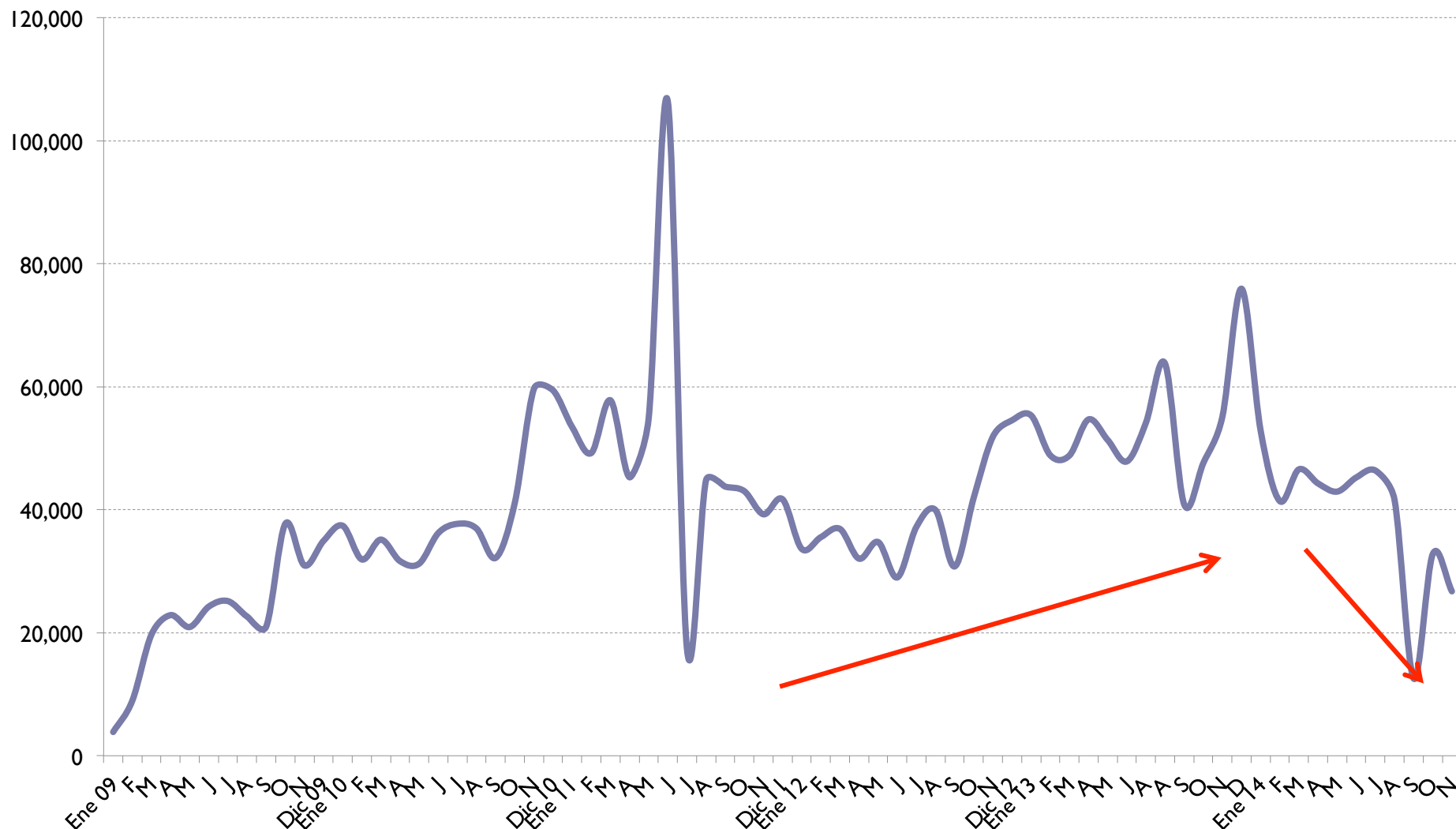
Usados importados vs. comercialización de unidades nuevas de octubre de 2005 a noviembre de 2014



Fuente: Administración General de Aduanas. SHCP.



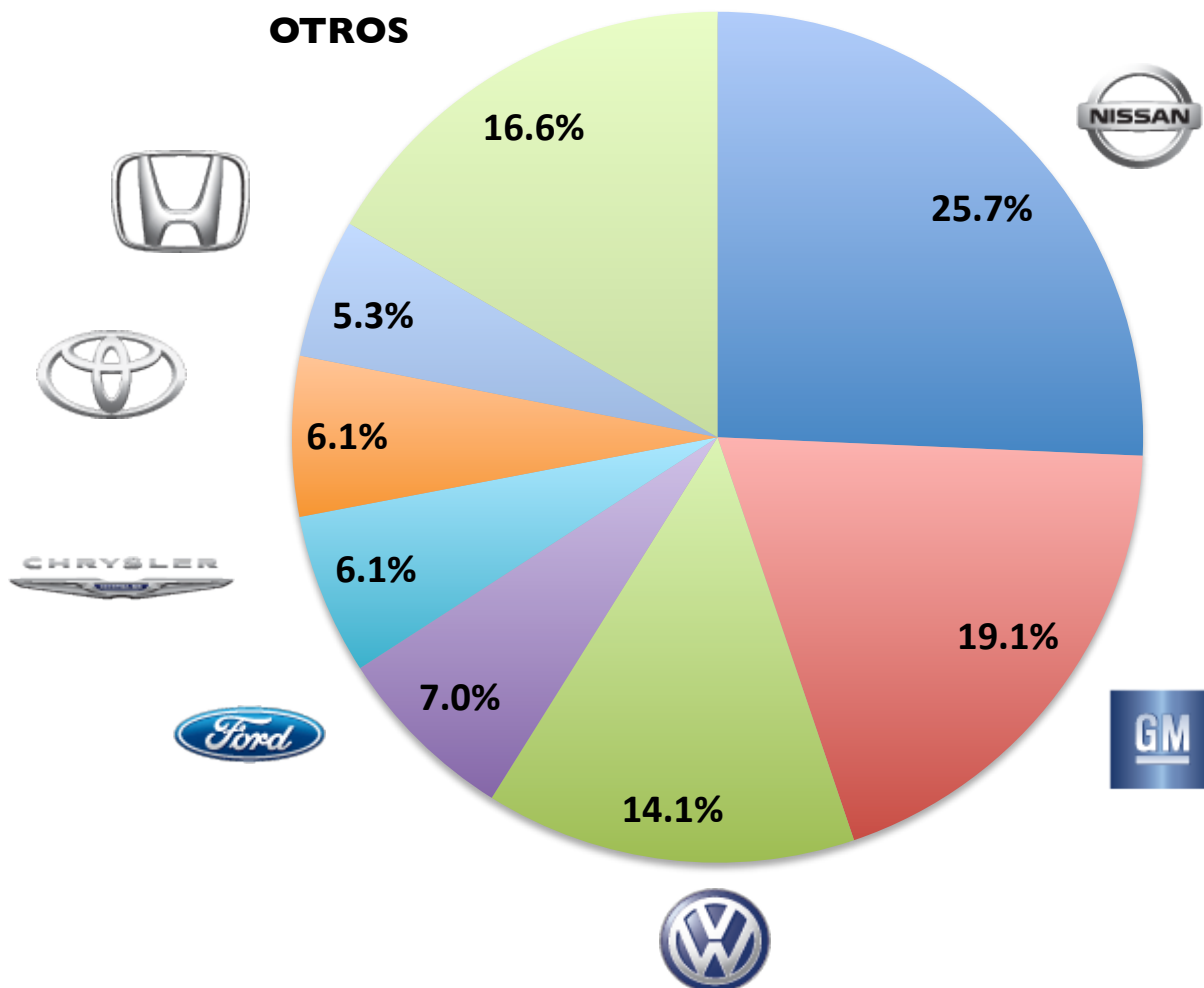
Volumen mensual de unidades importadas 2009 a 2014



Fuente: Administración General de Aduanas. SHCP.

Ranking de marcas enero-diciembre de 2014

Participación de las marcas con mayor volumen



Estas siete marcas comercializan el 83.4% del total de vehículos en México. En contraste, en el mismo lapso de referencia, dos de estas empresas registraron números negativos.



Comercialización por marcas de ene.-dic. de 2013 y 2014 (unidades)

MARCA	ENE-DIC 2013 ¹	% DEL TOTAL	ENE-DIC 2014 ¹	% DEL TOTAL	VARIACIÓN	
					ABSOLUTA	RELATIVA
NISSAN	263,477	24.8%	291,729	25.7%	28,252	10.7%
GENERAL MOTORS	201,604	19.0%	216,958	19.1%	15,354	7.6%
VOLKSWAGEN	156,313	14.7%	160,088	14.1%	3,775	2.4%
FORD MOTOR	85,721	8.1%	79,097	7.0%	-6,624	-7.7%
TOYOTA	60,740	5.7%	69,597	6.1%	8,857	14.6%
CHRYSLER	78,974	7.4%	69,013	6.1%	-9,961	-12.6%
HONDA	58,381	5.5%	60,128	5.3%	1,747	3.0%
MAZDA	33,348	3.1%	40,997	3.6%	7,649	22.9%
RENAULT	21,187	2.0%	24,889	2.2%	3,702	17.5%
SEAT	21,189	2.0%	21,330	1.9%	141	0.7%
AUDI	11,712	1.1%	12,939	1.1%	1,227	10.5%
SUZUKI	11,190	1.1%	12,510	1.1%	1,320	11.8%
HYUNDAI	0	0.0%	12,064	1.1%	12,064	-
MITSUBISHI	8,997	0.8%	11,780	1.0%	2,783	30.9%
BMW	9,635	0.9%	10,502	0.9%	867	9.0%
MERCEDES BENZ*	8,871	0.8%	9,174	0.8%	303	3.4%
FIAT	8,228	0.8%	7,936	0.7%	-292	-3.5%
PEUGEOT	6,941	0.7%	6,147	0.5%	-794	-11.4%
MINI	4,357	0.4%	4,400	0.4%	43	1.0%
ACURA	2,570	0.2%	2,595	0.2%	25	1.0%
LINCOLN	1,766	0.2%	1,868	0.2%	102	5.8%
LAND ROVER	1,357	0.1%	1,630	0.1%	273	20.1%
INFINITI	989	0.1%	1,475	0.1%	486	49.1%
ISUZU	1,015	0.1%	1,468	0.1%	453	44.6%
SUBARU	533	0.1%	1,410	0.1%	877	164.5%
SMART	1,676	0.2%	1,391	0.1%	-285	-17.0%
VOLVO	1,568	0.1%	1,063	0.1%	-505	-32.2%
PORSCHE	765	0.1%	975	0.1%	210	27.5%
JAGUAR	143	0.0%	181	0.0%	38	26.6%
ALFA ROMEO	104	0.0%	74	0.0%	-30	-28.8%
BENTLEY**	12	0.0%	N.D.	-	-	-
TOTAL	1,063,363	100.0%	1,135,409	100.0%	72,046	6.8%

Fuente: Elaborado por AMDA. Con información de AMIA

¹Incluye camiones pesados.

* Mercedes Benz no proporciona información de camiones ligeros, a partir de noviembre de 2012.

** Bentley no comparte información, a partir de febrero 2014. Reportó una unidad durante enero 2014.



Comercialización por marcas en diciembre de 2013 y 2014

(unidades)

MARCA	DICIEMBRE 2013 ¹	% DEL TOTAL	DICIEMBRE 2014 ¹	% DEL TOTAL	VARIACION	
					ABSOLUTA	RELATIVA
NISSAN	28,614	24.0%	34,940	26.2%	6,326	22.1%
GENERAL MOTORS	22,882	19.2%	24,428	18.3%	1,546	6.8%
VOLKSWAGEN	16,918	14.2%	15,743	11.8%	-1,175	-6.9%
TOYOTA	8,341	7.0%	9,826	7.4%	1,485	17.8%
FORD MOTOR	9,227	7.7%	9,394	7.0%	167	1.8%
HONDA	7,207	6.0%	8,628	6.5%	1,421	19.7%
CHRYSLER	8,362	7.0%	8,393	6.3%	31	0.4%
MAZDA	4,127	3.5%	5,192	3.9%	1,065	25.8%
RENAULT	2,612	2.2%	2,938	2.2%	326	12.5%
HYUNDAI	0	0.0%	2,311	1.7%	2,311	-
SEAT	2,060	1.7%	1,677	1.3%	-383	-18.6%
MITSUBISHI	1,098	0.9%	1,481	1.1%	383	34.9%
AUDI	1,336	1.1%	1,458	1.1%	122	9.1%
SUZUKI	1,209	1.0%	1,220	0.9%	11	0.9%
MERCEDES BENZ*	900	0.8%	1,072	0.8%	172	19.1%
BMW	950	0.8%	1,051	0.8%	101	10.6%
FIAT	1,003	0.8%	852	0.6%	-151	-15.1%
MINI	394	0.3%	583	0.4%	189	48.0%
PEUGEOT	706	0.6%	577	0.4%	-129	-18.3%
ACURA	254	0.2%	343	0.3%	89	35.0%
LINCOLN	202	0.2%	214	0.2%	12	5.9%
INFINITI	134	0.1%	190	0.1%	56	41.8%
LAND ROVER	161	0.1%	180	0.1%	19	11.8%
SMART	200	0.2%	139	0.1%	-61	-30.5%
SUBARU	103	0.1%	131	0.1%	28	27.2%
PORSCHE	81	0.1%	125	0.1%	44	54.3%
VOLVO	128	0.1%	84	0.1%	-44	-34.4%
ISUZU	130	0.1%	79	0.1%	-51	-39.2%
JAGUAR	14	0.0%	20	0.0%	6	42.9%
ALFA ROMEO	10	0.0%	4	0.0%	-6	-60.0%
BENTLEY**	1	0.0%	N.D.	-	-	-
TOTAL	119,364	100.0%	133,273	100.0%	13,909	11.7%

Fuente: Elaborado por AMDA. Con información de AMIA

¹Incluye camiones pesados.

* Mercedes Benz no proporciona información de camiones ligeros, a partir de noviembre de 2012.

** Bentley no comparte información, a partir de febrero 2014. Reportó una unidad durante enero 2014.

Comercialización mensual de vehículos ligeros 2005 a 2014



Comercialización de vehículos ligeros													
Año	Unidades												Total anual
	Ene	Feb	Mar	Abr	May	Jun	Jul	Ago	Sep	Oct	Nov	Dic	
2005	93,299	89,444	89,483	86,426	83,962	84,897	85,000	90,626	91,078	89,999	100,755	146,799	1,131,768
	7.1%	5.5%	-5.2%	7.7%	1.8%	5.0%	0.6%	9.4%	12.1%	-1.5%	1.4%	0.1%	3.3%
2006	96,227	89,079	96,871	77,877	86,459	87,083	83,067	90,936	92,077	97,468	102,200	140,374	1,139,718
	3.1%	-0.4%	8.3%	-9.9%	3.0%	2.6%	-2.3%	0.3%	1.1%	8.3%	1.4%	-4.4%	0.7%
2007	97,673	86,058	96,484	75,020	84,752	80,460	83,102	88,572	86,545	97,180	97,670	126,350	1,099,866
	1.5%	-3.4%	-0.4%	-3.7%	-2.0%	-7.6%	0.0%	-2.6%	-6.0%	-0.3%	-4.4%	-10.0%	-3.5%
2008	96,844	86,995	80,118	83,103	85,823	81,421	85,324	86,119	76,617	83,306	78,553	101,297	1,025,520
	-0.8%	1.1%	-17.0%	10.8%	1.3%	1.2%	2.7%	-2.8%	-11.5%	-14.3%	-19.6%	-19.8%	-6.8%
2009	69,664	61,578	64,242	51,394	53,438	55,973	56,443	58,926	58,505	67,881	64,913	91,961	754,918
	-28.1%	-29.2%	-19.8%	-38.2%	-37.7%	-31.3%	-33.8%	-31.6%	-23.6%	-18.5%	-17.4%	-9.2%	-26.4%
2010	64,064	59,516	65,414	60,432	61,632	59,909	61,959	66,931	65,932	74,094	75,582	104,941	820,406
	-8.0%	-3.3%	1.8%	17.6%	15.3%	7.0%	9.8%	13.6%	12.7%	9.2%	16.4%	14.1%	8.7%
2011	68,766	66,990	75,125	65,246	68,634	68,365	68,533	75,680	73,997	75,747	83,107	115,696	905,886
	7.3%	12.6%	14.8%	8.0%	11.4%	14.1%	10.6%	13.1%	12.2%	2.2%	10.0%	10.2%	10.4%
2012	75,297	74,703	83,574	69,890	80,267	78,508	76,376	83,326	79,960	83,171	91,826	110,849	987,747
	9.5%	11.5%	11.2%	7.1%	16.9%	14.8%	11.4%	10.1%	8.1%	9.8%	10.5%	-4.2%	9.0%
2013	84,269	80,193	82,767	83,527	87,518	83,713	86,645	88,332	78,351	88,261	100,423	119,364	1,063,363
	11.9%	7.3%	-1.0%	19.5%	9.0%	6.6%	13.4%	6.0%	-2.0%	6.1%	9.4%	7.7%	7.7%
2014	85,504	79,938	85,682	76,865	88,244	84,127	96,211	103,881	89,116	100,923	111,645	133,273	1,135,409
	1.5%	-0.3%	3.5%	-8.0%	0.8%	0.5%	11.0%	17.6%	13.7%	14.3%	11.2%	11.7%	6.8%

Fuente: Elaborado por AMDA con información de AMIA

Vehículos comercializados ene.-dic. de 2000 a 2014 (unidades)

Segmento	Enero a Diciembre														
	2000	2001	2002	2003	2004	2005	2006	2007	2008	2009	2010	2011	2012	2013	2014
Subcompactos	287,097	348,217	417,481	434,627	479,343	447,703	386,799	323,421	301,635	218,431	242,228	283,716	301,360	317,414	374,254
Compactos	256,075	269,452	238,683	209,658	214,268	217,168	236,884	263,689	234,424	182,643	220,888	263,698	280,918	312,474	302,478
De lujo	42,735	43,603	46,090	39,979	41,598	41,949	48,676	47,095	46,734	31,279	33,175	36,410	61,621	62,619	62,223
Deportivos	7,548	5,669	9,112	7,555	6,548	7,190	8,587	7,189	6,252	6,767	6,646	7,774	5,434	5,710	6,295
Uso múltiple	100,244	109,768	120,204	140,996	181,430	218,437	233,295	234,363	220,269	158,717	166,223	173,894	190,083	218,679	234,846
Camiones ligeros	154,345	137,201	140,370	139,562	166,578	189,531	216,426	217,667	211,154	154,724	149,352	138,713	146,259	144,844	153,675
Camiones pesados ¹	5,731	4,925	5,615	5,493	6,131	9,790	9,051	6,442	5,052	2,357	1,894	1,681	2,072	1,623	1,638
Total	853,775	918,835	977,555	977,870	1,095,896	1,131,768	1,139,718	1,099,866	1,025,520	754,918	820,406	905,886	987,747	1,063,363	1,135,409

Vehículos comercializados en diciembre de 2000 a 2014 (unidades)

Segmento	Diciembre														
	2000	2001	2002	2003	2004	2005	2006	2007	2008	2009	2010	2011	2012	2013	2014
Subcompactos	32,686	40,058	46,637	55,466	65,173	56,519	43,238	36,403	31,196	22,777	29,361	37,208	31,957	34,735	43,622
Compactos	34,462	33,021	25,674	25,572	28,501	30,556	33,064	30,022	23,051	25,318	29,882	32,604	33,153	33,869	35,142
De lujo	5,004	4,798	4,323	4,186	4,760	4,809	6,587	5,943	4,405	3,541	4,130	5,207	7,349	6,806	7,406
Deportivos	736	658	764	597	873	764	975	720	633	685	626	996	647	651	926
Uso múltiple	12,887	13,766	13,776	18,343	26,694	30,209	32,109	28,980	22,900	22,187	22,980	23,350	22,682	27,040	29,653
Camiones ligeros	17,424	15,560	14,496	17,178	20,068	23,043	23,571	23,687	18,762	17,271	17,775	16,215	14,891	16,089	16,272
Camiones pesados ¹	883	194	570	446	638	899	830	609	350	182	187	116	170	174	252
Total	104,082	108,055	106,240	121,788	146,707	146,799	140,374	126,364	101,297	91,961	104,941	115,696	110,849	119,364	133,273

¹ Camiones ligeros incluye: F450 y F550.



Ventas por segmento enero-diciembre de 2014

Subcompactos			
Modelo	Marca	Unidades	% del Segmento
Aveo	GM	65,394	17%
Tsuru	Nissan	45,524	12%
Vento	VW	38,474	10%
March	Nissan	36,565	10%
Spark	GM	36,479	10%
Resto segmento		151,818	41%
Total		374,254	100%

De lujo			
Modelo	Marca	Unidades	% del Segmento
Passat	VW	5,590	9%
Altima	Nissan	4,902	8%
Accord	Honda	4,706	8%
Camry	Toyota	2,754	4%
Charger	Dodge	2,010	3%
Resto segmento		42,261	68%
Total		62,223	100%

Usos múltiples			
Modelo	Marca	Unidades	% del Segmento
CR-V-	Honda	25,216	11%
Trax	GM	19,571	8%
Duster	Renault	12,652	5%
CX-5	Mazda	12,246	5%
Journey	Chrysler	11,688	5%
Resto segmento		153,473	65%
Total		234,846	100%

Compactos			
Modelo	Marca	Unidades	% del Segmento
Versa	NISSAN	53,777	18%
Nuevo Jetta	VW	35,054	12%
Sentra 2.0	Nissan	30,627	10%
Clásico 4pts	VW	29,327	10%
Tiida sedan	Nissan	28,316	9%
Resto segmento		125,377	41%
Total		302,478	100%

Deportivos			
Modelo	Marca	Unidades	% del Segmento
León	Seat	1,724	27%
Camaro	GM	1,273	20%
Mustang	Ford	1,035	16%
León SC 2P	Seat	863	14%
Challenger	Chrysler	625	10%
Resto segmento		775	12%
Total		6,295	100%

Camiones ligeros			
Modelo	Marca	Unidades	% del Segmento
Chasis Largo	Nissan	24,762	16%
Pick Up DC	Nissan	10,722	7%
Hilux	Toyota	8,783	6%
Estacas Largo	Nissan	8,589	6%
Ranger Crew Cab	Ford	6,913	4%
Resto segmento		93,906	61%
Total		153,675	100%

Fuente: Elaborado por AMDA. No incluye camiones pesados (F450 y F550).



Los diez modelos más vendidos

Posición	Modelo	Marca	Segmento	Unidades	% del Mercado	Variación 2014 vs. 2013	
						Unidades	%
1	AVEO	GM	Subcompactos	65,394	5.8%	63	0.1%
2	VERSA	Nissan	Subcompactos	53,777	4.7%	4,773	9.7%
3	TSURU	Nissan	Subcompactos	45,524	4.0%	-774	-1.7%
4	VENTO	VW	Subcompactos	38,474	3.4%	38,474	-
5	MARCH	Nissan	Subcompactos	36,565	3.2%	13,792	60.6%
6	SPARK	GM	Subcompactos	36,479	3.2%	6,974	23.6%
7	NUEVO JETTA	VW	Compactos	35,054	3.1%	-1,401	-3.8%
8	SENTRA 2.0	Nissan	Compactos	30,627	2.7%	2,089	7.3%
9	CLASICO	VW	Compactos	29,327	2.6%	-25,276	-46.3%
10	TIIDA SEDAN	Nissan	Compactos	28,316	2.5%	2,453	9.5%

Fuente: Elaborado por AMDA con información de AMIA

Los diez modelos de mayor venta en el mercado mexicano durante los meses de enero a diciembre de 2014 acumularon 399 mil 537 unidades, lo que significa una cobertura del 35.2% del total de vehículos ligeros comercializados en el lapso de referencia.

Nissan coloca en esta ocasión cinco de los 10 modelos más vendidos en el país, VW tres y General Motors un par.



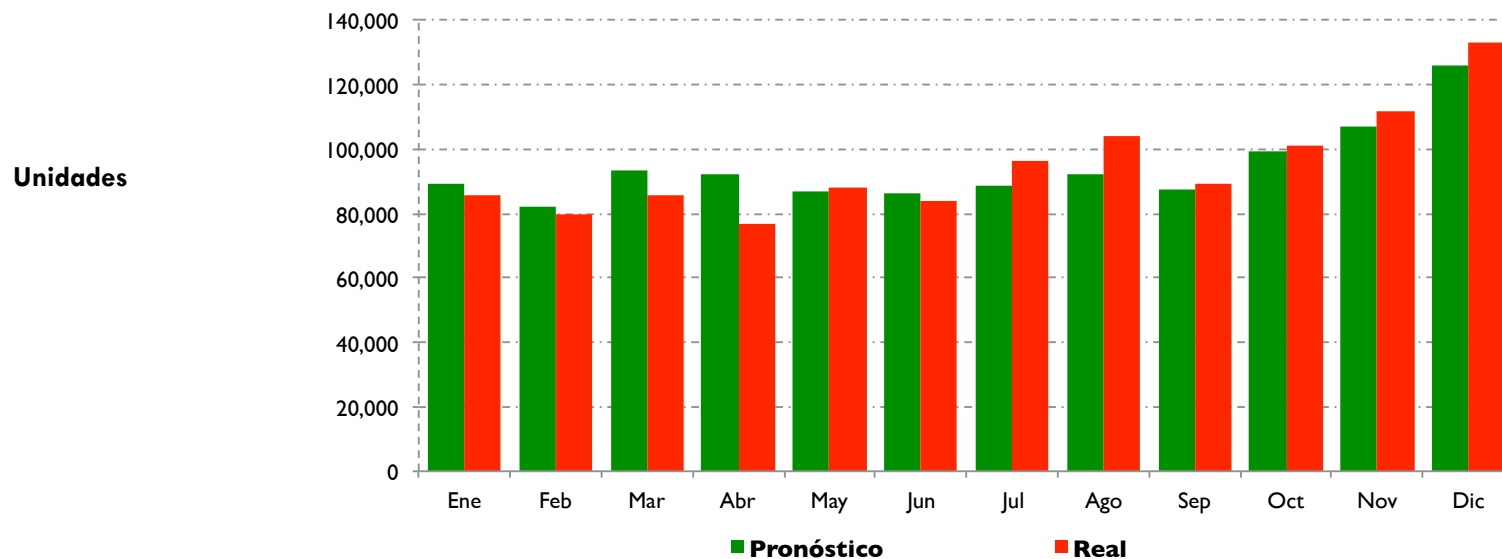
Pronóstico mensual de vehículos ligeros

El volumen de unidades comercializadas de enero a diciembre de 2014 fue de 1 millón 135 mil 409 unidades, **1.2%** por encima de lo estimado por AMDA para este lapso.

	Enero a Diciembre	Variación %
Pronóstico	1,122,164	1.2%
Real	1,135,409	

Pronóstico para enero de 2015

96 mil 386 unidades



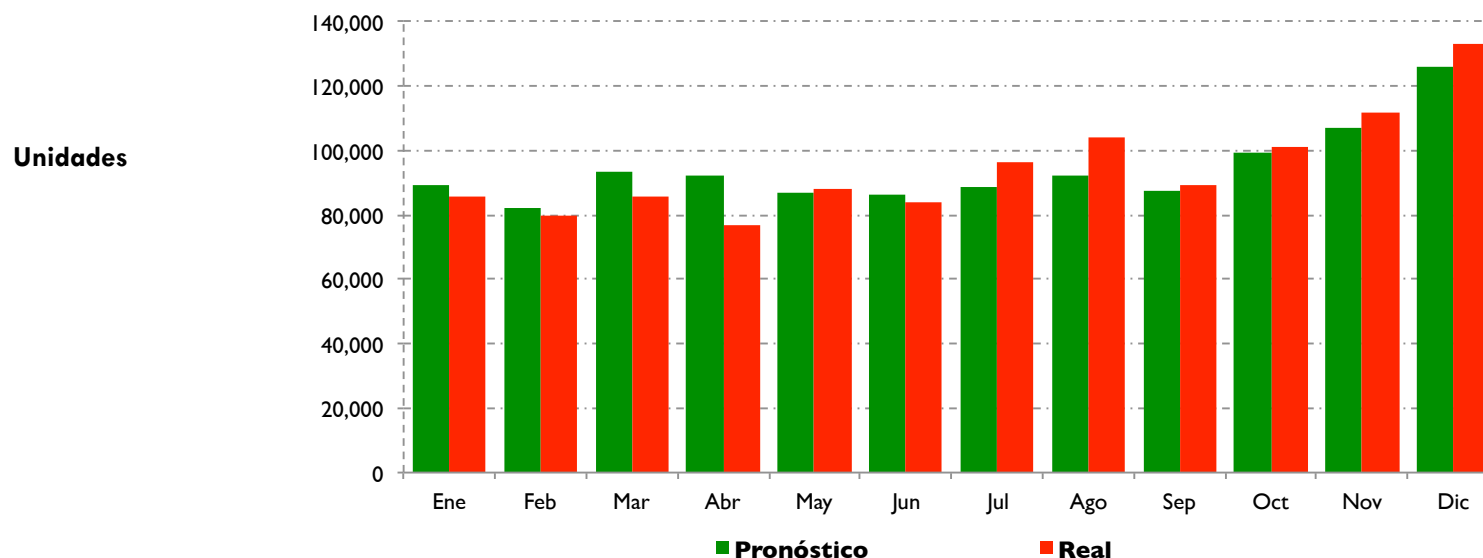
Fuente: Elaborado por AMDA



Pronóstico mensual de vehículos ligeros

La cifra real de cierre 2014 en comparación con el pronóstico presentado en los meses de Enero, Octubre y Noviembre de 2014 observó las siguientes variaciones:

Elaborado	Pronóstico	Real	Variación %
Enero de 2014	E1:1,125,575	1,135,409	0.9%
	E2:1,138,412		-0.3%
	E3:1,152,204		-1.5%
Octubre de 2014	1,122,164		1.2%
Noviembre de 2014	1,128,175		0.6%



Fuente: Elaborado por AMDA



Comercialización 2015

Pronóstico de ventas para 2015. Piso

	Mes	Subcompactos	Compactos	Lujo	Deportivos	Uso multiple	C.		Totales
							C. Ligeros	Pesados	
Pronóstico	Enero	33,383	23,428	4,702	748	19,668	12,028	135	94,092
	Febrero	31,579	22,239	4,365	759	18,019	12,069	132	89,161
	Marzo	34,212	23,246	5,067	689	19,412	13,096	138	95,860
	Abril	32,163	21,484	4,498	658	17,632	12,638	137	89,211
	Mayo	36,372	23,807	4,783	704	19,108	13,647	139	98,560
	Junio	32,885	23,329	4,999	694	17,467	13,887	142	93,403
	Julio	36,901	25,300	4,512	647	18,738	13,056	134	99,289
	Agosto	38,582	24,341	4,445	616	19,768	13,734	129	101,613
	Septiembre	32,526	22,638	4,560	608	18,191	11,922	129	90,575
	Octubre	36,356	25,703	4,889	630	21,480	13,347	131	102,536
	Noviembre	40,245	27,828	5,430	691	24,267	14,332	134	112,926
	Diciembre	46,376	30,442	6,363	720	29,135	16,530	138	129,704
TOTAL 2015		431,579	293,788	58,612	8,165	242,885	160,283	1,618	1,196,930

**Total
2014** **1,135,409**

Crecimiento Esperado 2015 Vs. 2014 **5.4**



Comercialización 2015

Pronóstico de ventas para 2015. Básico

	Mes	Uso				C.		Totales	
		Subcompactos	Compactos	Lujo	Deportivos	múltiple	C. Ligeros		Pesados
Pronóstico	Enero	34,197	23,999	4,817	767	20,147	12,321	139	96,386
	Febrero	31,609	22,260	4,369	760	18,036	12,080	132	89,247
	Marzo	34,621	23,525	5,128	697	19,644	13,253	140	97,008
	Abril	31,568	21,086	4,414	646	17,306	12,404	135	87,559
	Mayo	35,980	23,551	4,731	697	18,903	13,499	137	97,498
	Junio	32,119	22,786	4,883	678	17,060	13,564	138	91,228
	Julio	37,347	25,606	4,566	655	18,965	13,214	136	100,490
	Agosto	40,377	25,474	4,651	645	20,687	14,373	135	106,341
	Septiembre	33,570	23,365	4,706	628	18,775	12,304	133	93,481
	Octubre	37,294	26,367	5,015	646	22,035	13,692	135	105,184
	Noviembre	41,701	28,835	5,627	716	25,145	14,851	138	117,012
	Diciembre	45,470	29,847	6,238	706	28,566	16,207	136	127,170
TOTAL									
2015		435,854	296,702	59,146	8,240	245,269	161,760	1,633	1,208,604

Total
2014 **1,135,409**

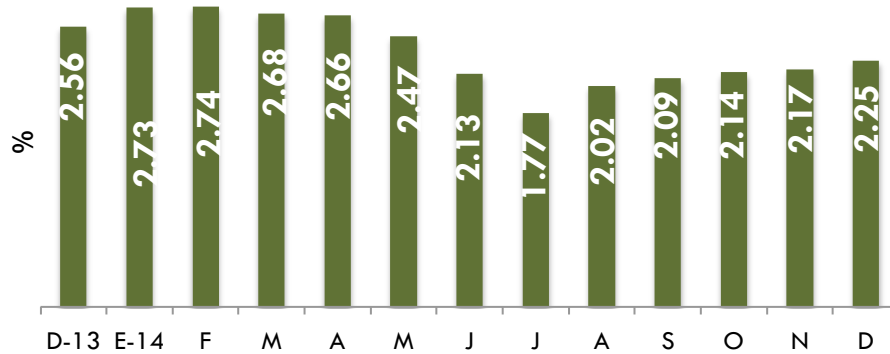
Crecimiento Esperado 2015 Vs.
2014

6.4



Estados Unidos: Proyecciones de Producto Interno Bruto

Pronóstico de la Variación del PIB de Estados Unidos para 2014 (Media)

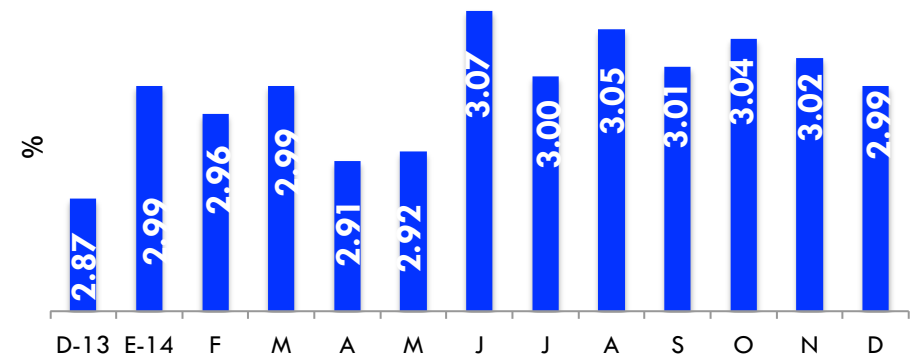


Fuente: Banxico

La expectativa de diciembre para el crecimiento del PIB estadounidense en 2014 prevé un nivel ligeramente mayor de la actividad con respecto a la estimación de noviembre.

La expectativa de diciembre para el crecimiento del PIB estadounidense en 2015 prevé una ligera disminución de 0.03 puntos porcentuales con respecto a la estimación de noviembre.

Pronóstico de la Variación del PIB de Estados Unidos para 2015 (Media)



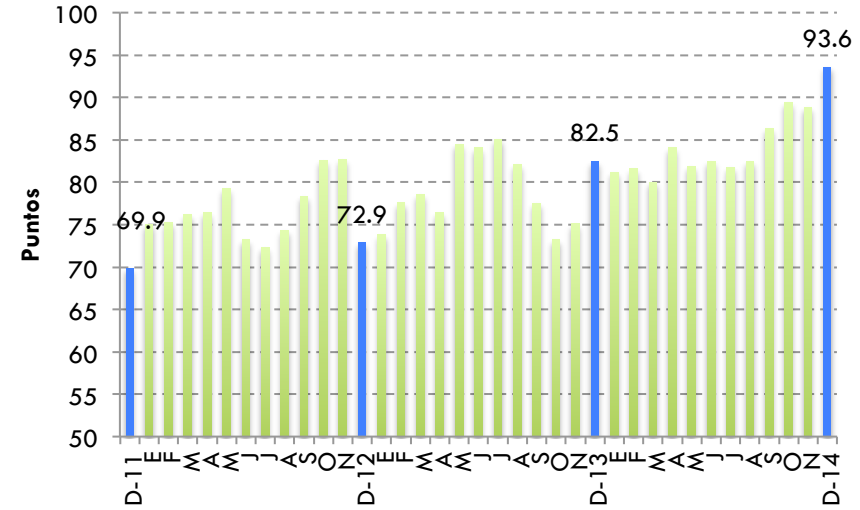
Fuente: Banxico



Confianza del consumidor en Estados Unidos y Euro Zona

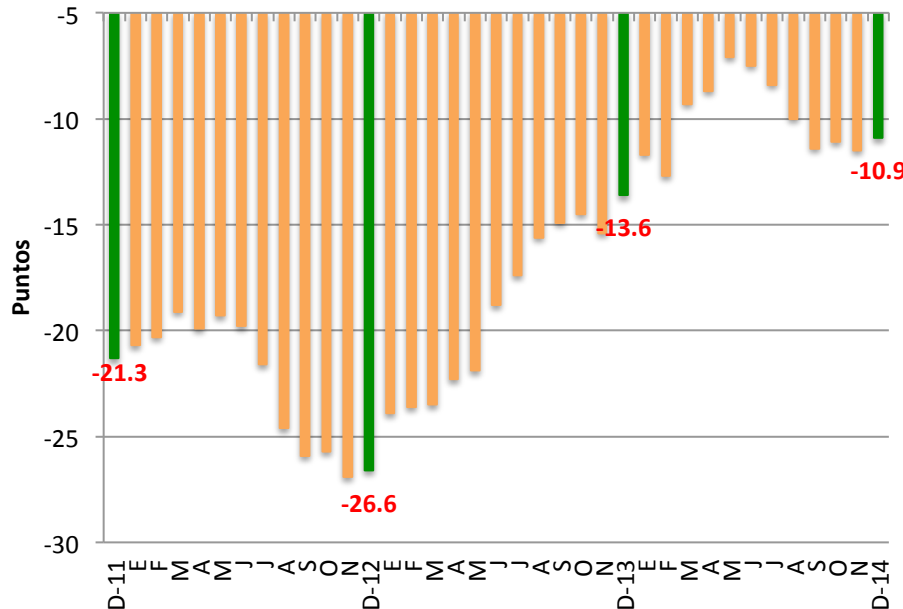
- Variación porcentual mensual (Dic2014-Nov2014): **5.4%**
- Variación porcentual anual (Dic14-Dic13): **13.4%**

EUA: Índice de confianza del consumidor



Thompson Reuters. Michigan University.

Euro zona: confianza del consumidor



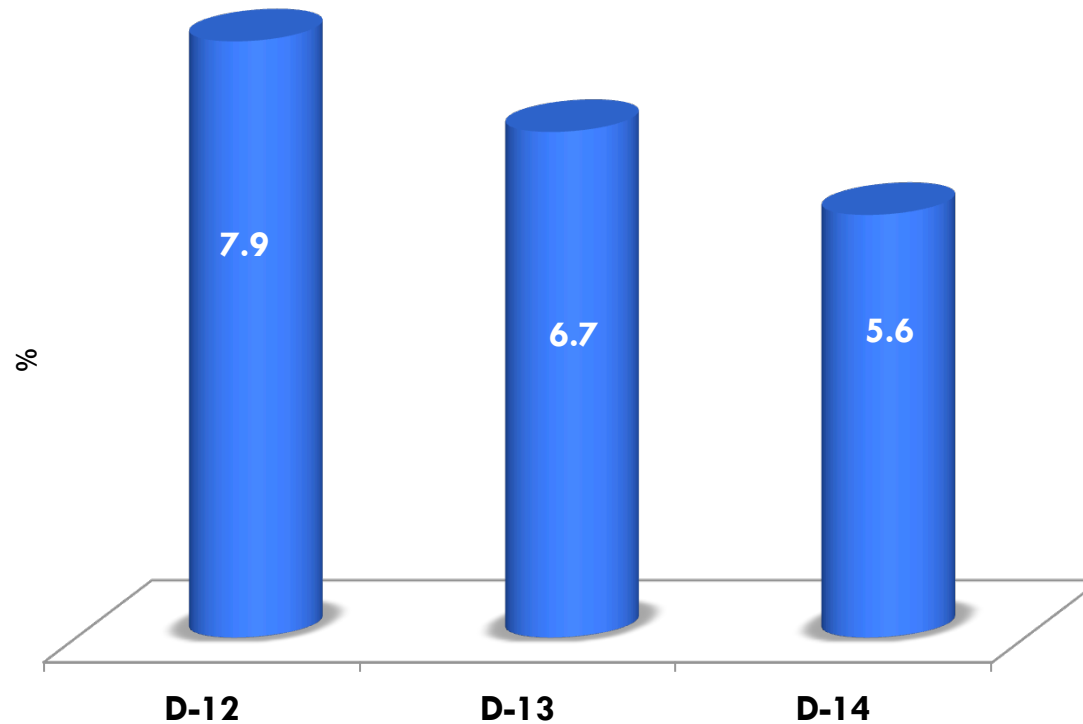
Fuente: Comisión Europea

- Con respecto al mes inmediato anterior avanzó 0.6 puntos, mientras que contra el mismo periodo del año anterior aumentó 2.7 puntos.



Desempleo en Estados Unidos

Tasa desempleo









Fuente: BLS

- Se mantiene como la tasa mas baja presentada en mes similar desde 2008, además de ser la tasa mas baja en lo que va del año.



Comercialización de vehículos ligeros (unidades)

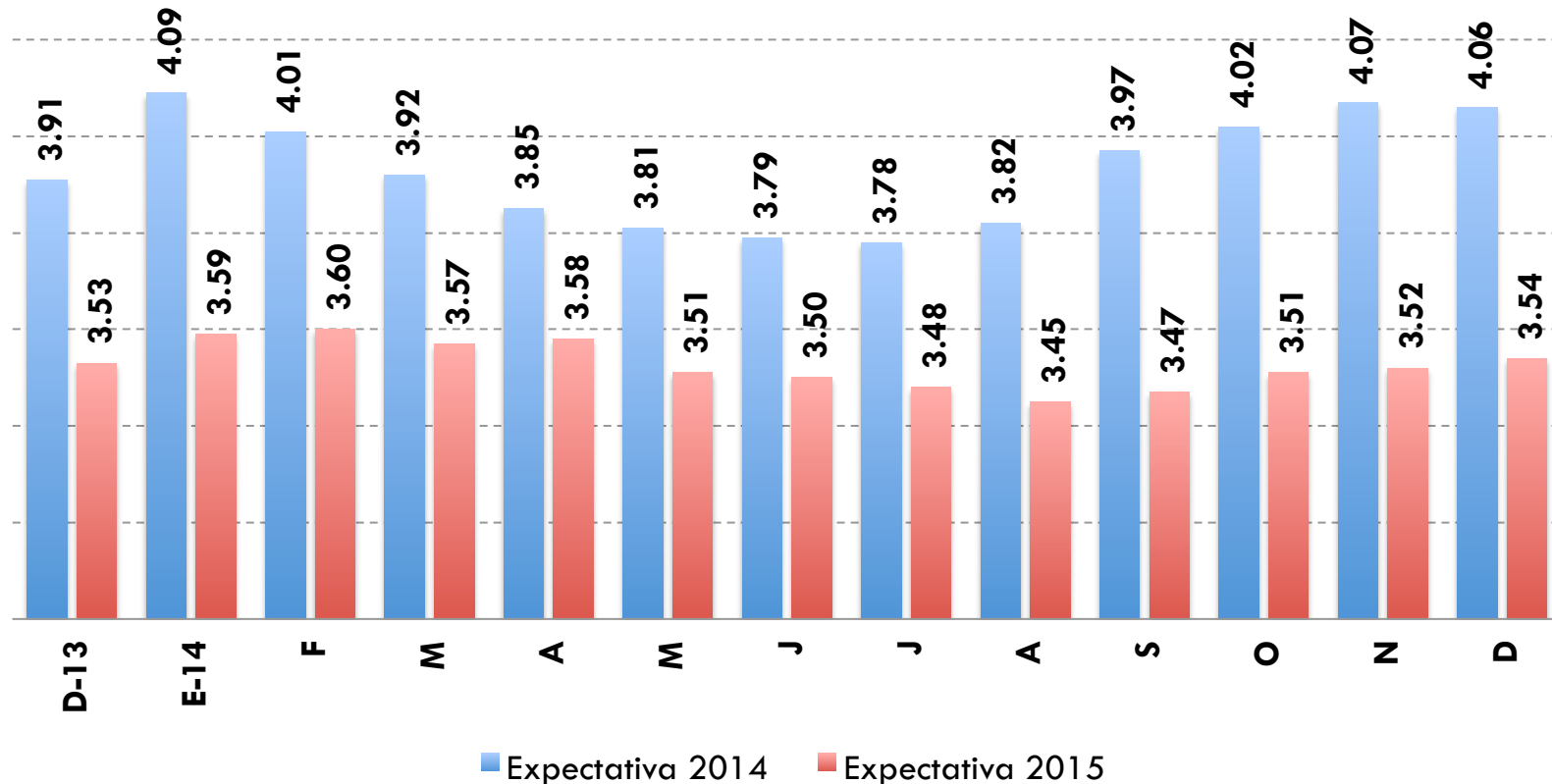
Ventas en algunos países						
	Diciembre			Acumulado		
	2014	2013	Variación %	2014	2013	Variación %
	1,507,928	1,359,621	10.9	16,531,070	15,603,678	5.9
	91,518	89,415	2.4	1,359,616	1,304,648	4.2
	353,558	335,925	5.2	3,328,716	3,575,886	-6.9
	73,440	60,499	21.4	855,308	722,689	18.4
	131,393	113,142	16.1	1,851,373	1,744,567	6.1
	133,273	119,364	11.7	1,135,409	1,063,363	6.8

Fuente: AN, FEDERAUTO, AMDA, DESROSSIERS, FENABRAVE y ANFAC.



Evolución de Precios

Expectativas de inflación anual (%)



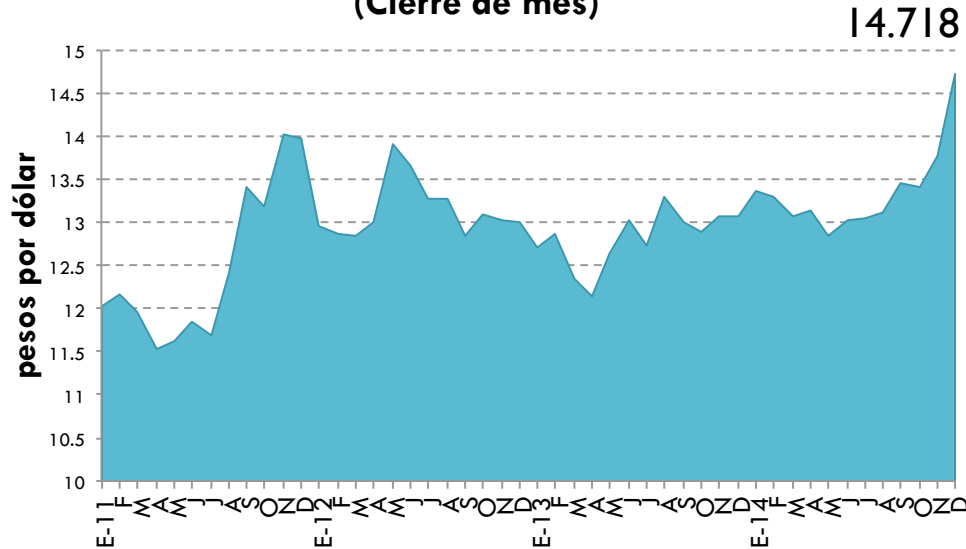
Fuente: Banxico

La inflación mensual para noviembre de 2014 fue de 0.49% para alcanzar un nivel de inflación anual de 4.08 % muy cercana a la expectativa de los especialistas.



Cetes y Tipo de Cambio

**Tipo de cambio
(Cierre de mes)**



Fuente: Banxico

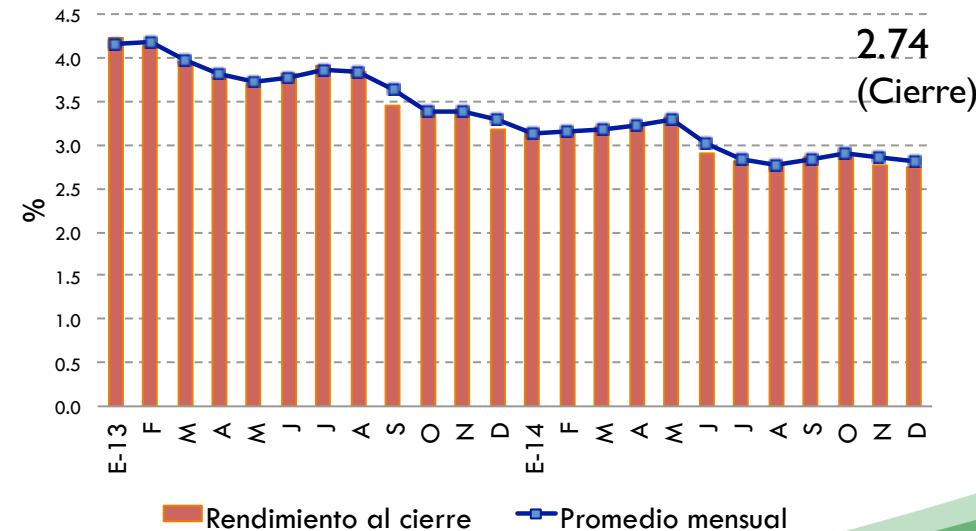
Los analistas prevén que para el cierre 2014 el tipo de cambio se ubicará en 14.23 pesos por dólar. Para 2015 se estima sea de 13.74.

[Banxico 19/12/14]

Al cierre de 2014 la tasa del Cete a 28 días se situará en 2.93 puntos porcentuales (2.95 puntos en la encuesta precedente). Para 2015 se estima sea de 3.64 puntos.

[Banxico 19/12/14]

Tasa de Interés. CETES a 28 días.

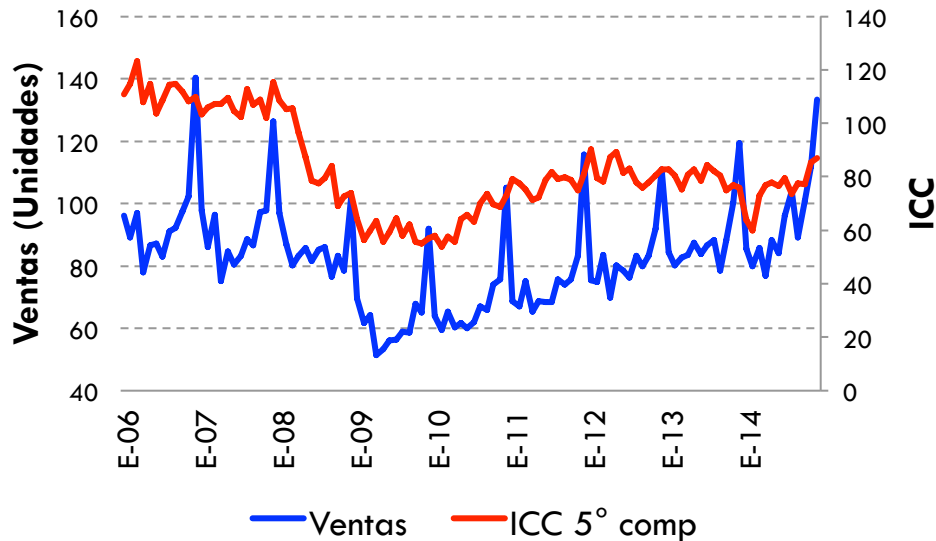


Fuente: Banxico



Confianza del Consumidor (ICC 5° componente)

Confianza del consumidor y ventas



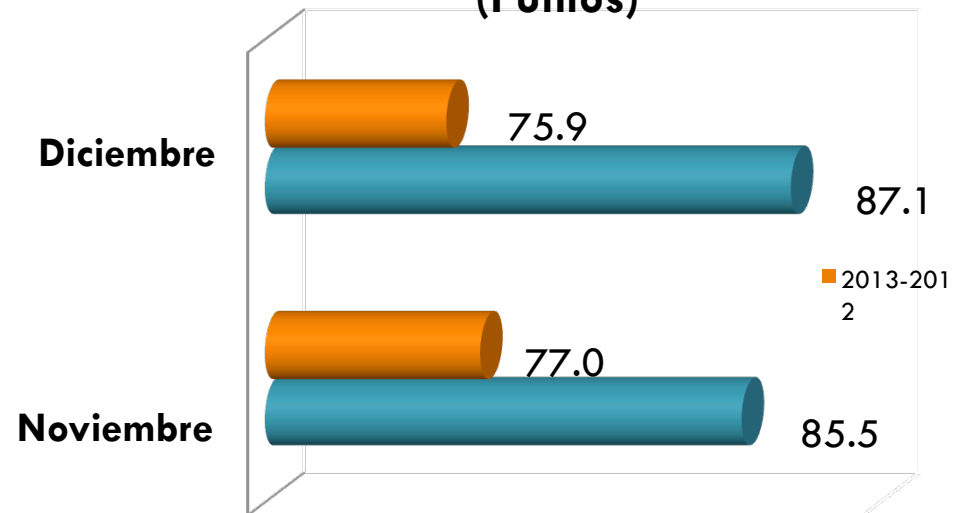
Fuente: INEGI

- La variación porcentual anual del quinto componente del Índice de Confianza del Consumidor es positiva a diciembre de 2014.

ICC 5° Componente

- Variación % anual dic 2014- dic 2013: **14.8 %**
- Variación % mensual dic 2014 - nov 2014: **1.9%**

ICC. 5° Componente. A diciembre 2014 (Puntos)

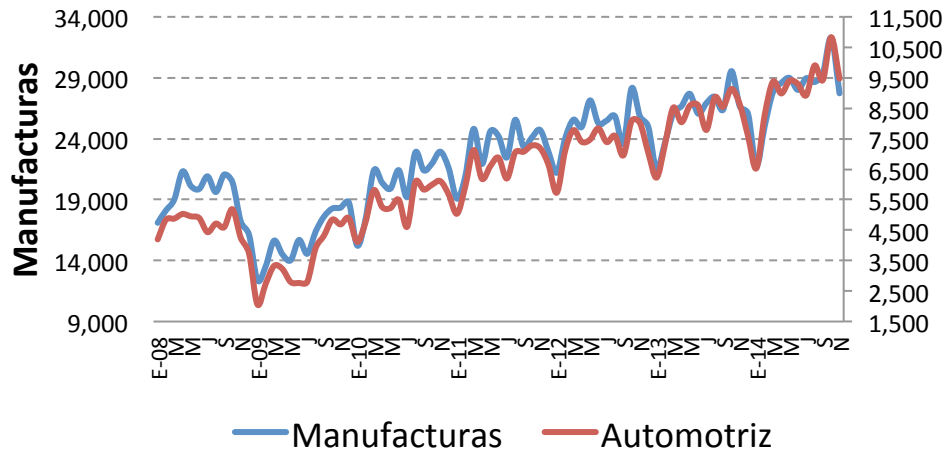


Fuente: INEGI



Exportaciones manufactureras y automotriz

Exportaciones manufactureras
(millones de dólares)

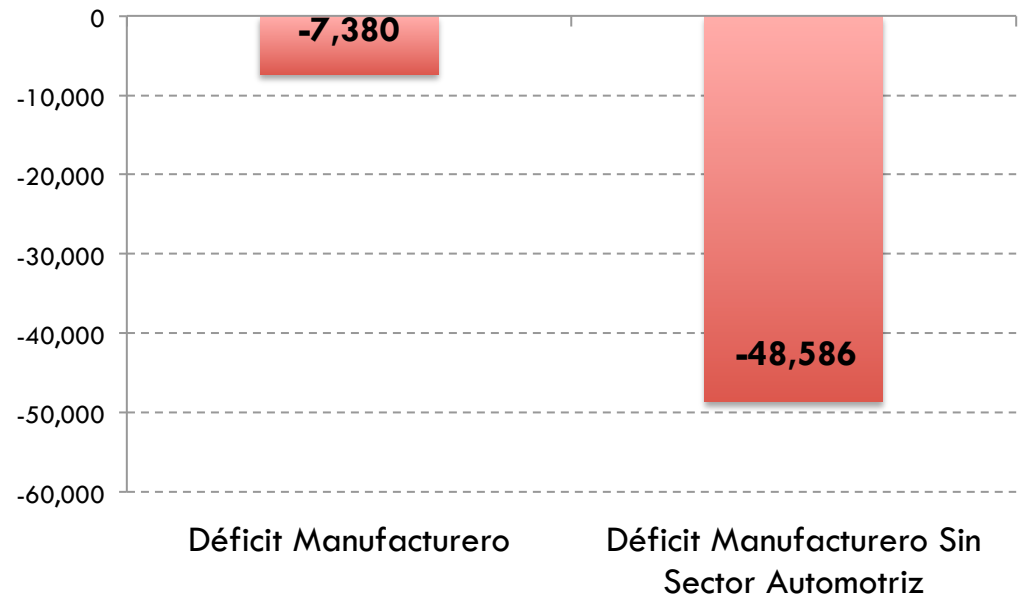


- Exportaciones manufactureras:
Nov14-Oct14: **-14.1%**
Nov14-Nov13: 4.0%
- Exportaciones automotrices:
Nov14-Oct14: **-12.5%**
Nov14-Nov13: 9.8%

Fuente: INEGI

- El déficit del sector manufacturero en Octubre de 2014 fue de 7 mil 380 millones de dólares.
- El superavit de la balanza automotriz fue en Octubre de 2014 de 41 mil 207 millones de dólares.
- Sin considerar el saldo positivo de la balanza automotriz, el déficit manufacturero hubiera sido de 48 mil 586 millones de dólares.

Déficit del sector manufacturero. Octubre 2014



Fuente: INEGI



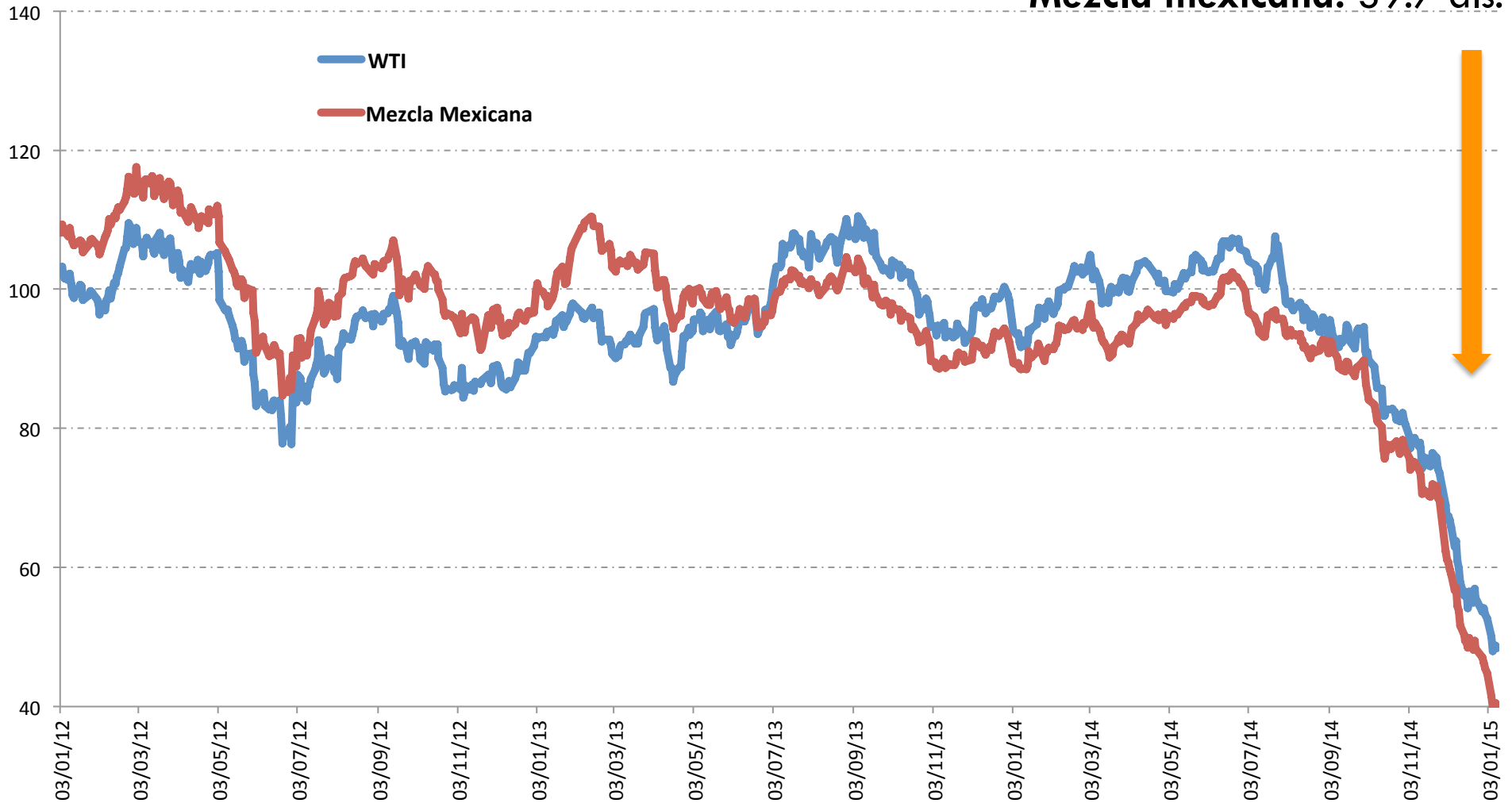
Precios del Petróleo

Dólares por barril

Al 9 Ene. 2014

WTI: 48.3 dls.

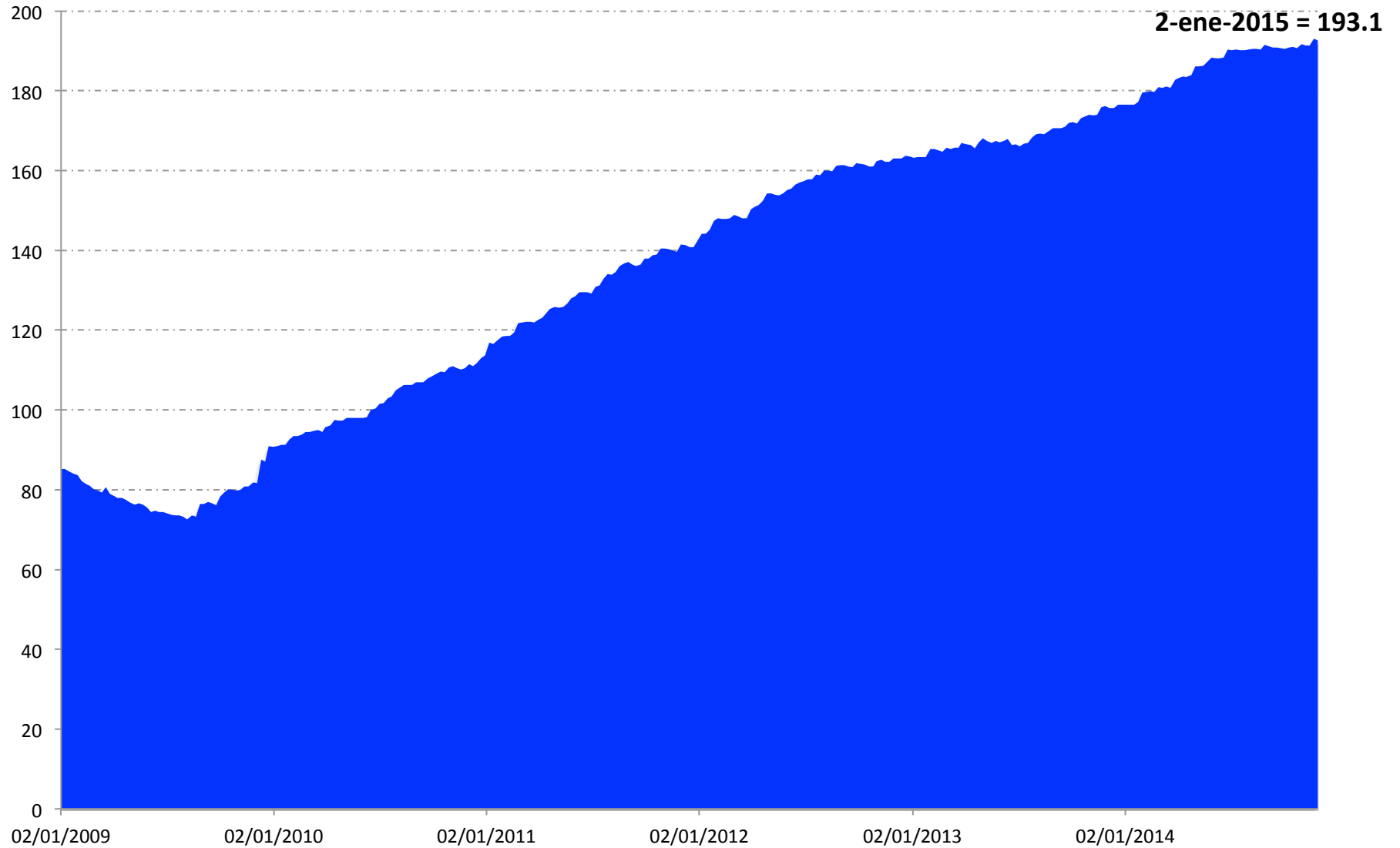
Mezcla mexicana: 39.7 dls.



Fuente: Banxico



Saldo semanal de la reserva internacional neta

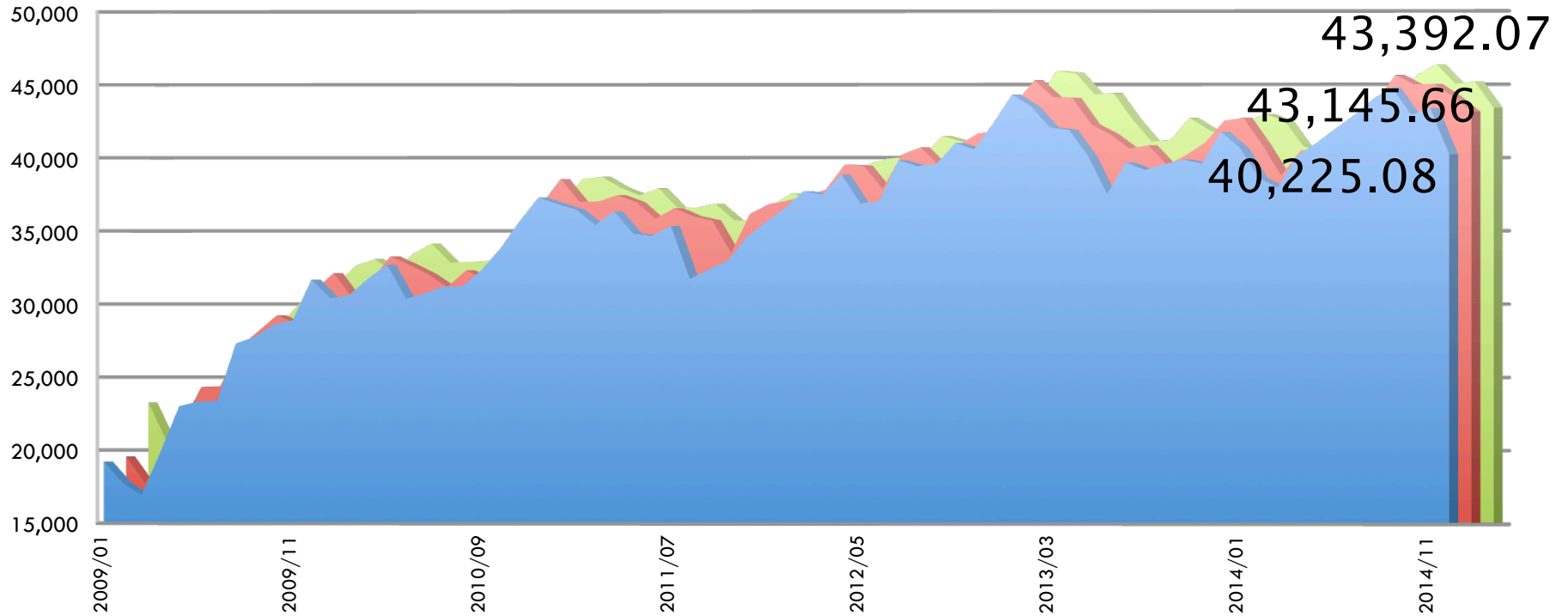


Fuente: Banxico



Índice de precios y cotizaciones de la BMV 1978=0.78

Puntos



■ Mínimo ■ Último del mes ■ Máximo

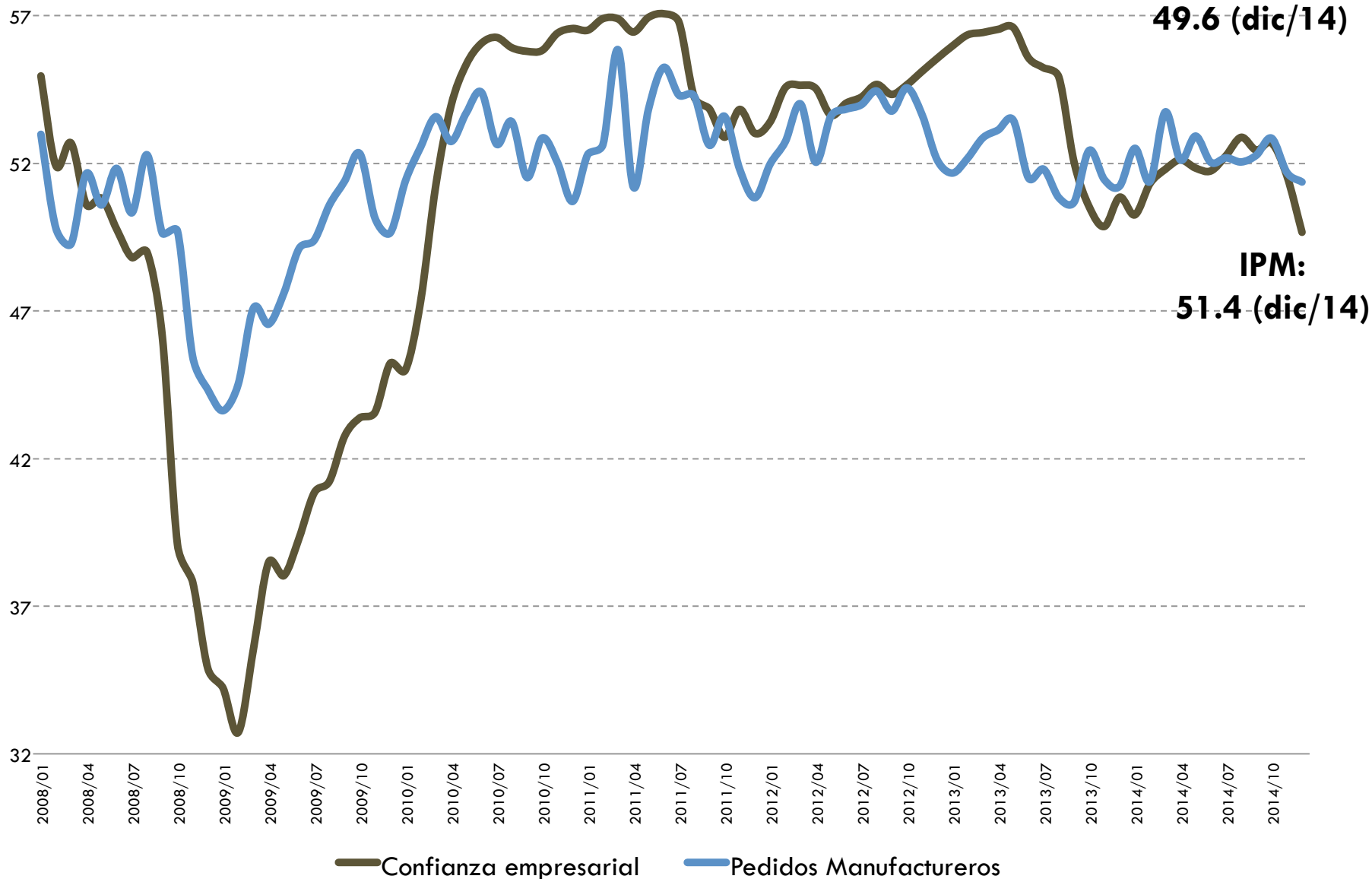
Fuente: INEGI
Información a Diciembre 2014



Indicadores del productor manufacturero

Puntos

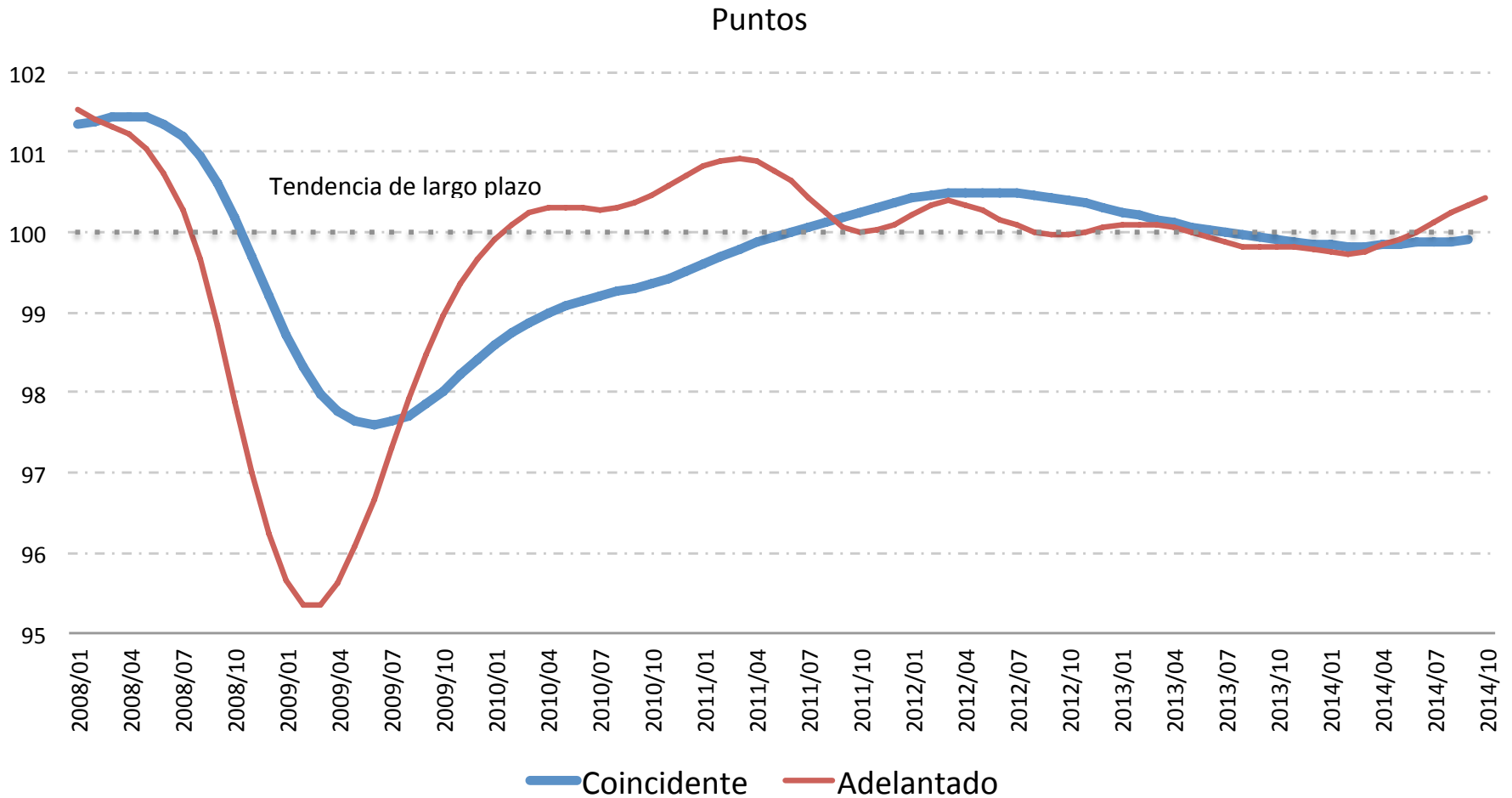
Confianza
empresarial:
49.6 (dic/14)



Fuente: INEGI



Sistema de indicadores cíclicos



- El dato del indicador adelantado para octubre de 2014 registró un aumento de 0.63 puntos respecto al mismo mes del año 2013; situándose en fase expansiva del ciclo.

Fuente: INEGI
Información a octubre 2014