



Asociación Mexicana de  
Distribuidores de Automotores

# **Evolución Nacional de la Comercialización de Camiones Pesados**

Junio 2014



## Ventas al menudeo

### Comercialización por segmento de enero a junio 2013 y 2014

Segmento	Unidades					
	2013	Estructura %	2014	Estructura %	Variación	
					Absoluta	Relativa
<b>CARGA</b>	7,843	44.1%	6,248	42.4%	<b>-1,595</b>	<b>-20.3%</b>
<b>TRACTOCAMIONES</b>	7,272	40.9%	5,754	39.1%	<b>-1,518</b>	<b>-20.9%</b>
<b>PASAJE</b>	2,656	14.9%	2,724	18.5%	<b>68</b>	<b>2.6%</b>
<b>TOTAL</b>	<b>17,771</b>	<b>100.0%</b>	<b>14,726</b>	<b>100.0%</b>	<b>-3,045</b>	<b>-17.1%</b>

- El acumulado enero-junio de 2014 continúa con caída de 17.1% en las ventas al menudeo de vehículos pesados.
- Tractocamiones fue el segmento con el peor desempeño anual.
- El nivel de comercialización alcanzado en el periodo referido es el más bajo desde 2011.



## Ventas al menudeo

### Comercialización por segmento junio 2013 y 2014

Segmento	Unidades				Variación	
	2013	Estructura %	2014	Estructura %	Absoluta	Relativa
<b>CARGA</b>	1,193	41.1%	1,126	39.2%	<b>-67</b>	<b>-5.6%</b>
<b>TRACTOCAMIONES</b>	1,200	41.4%	1,199	41.7%	<b>-1</b>	<b>-0.1%</b>
<b>PASAJE</b>	509	17.5%	547	19.0%	<b>38</b>	<b>7.5%</b>
<b>TOTAL</b>	<b>2,902</b>	<b>100.0%</b>	<b>2,872</b>	<b>100.0%</b>	<b>-30</b>	<b>-1.0%</b>

Fuente: Elaborado por AMDA con información de ANPACT. No incluye autobuses integrales. Incluye Clase 4, 5 de Ford (F450 y F550).

- El sexto mes de 2014 presentó una caída de 1.0% en las ventas al menudeo de vehículos pesados.
- Dos segmentos presentaron desempeño negativo. La caída más aguda la tuvo el segmento de Carga.



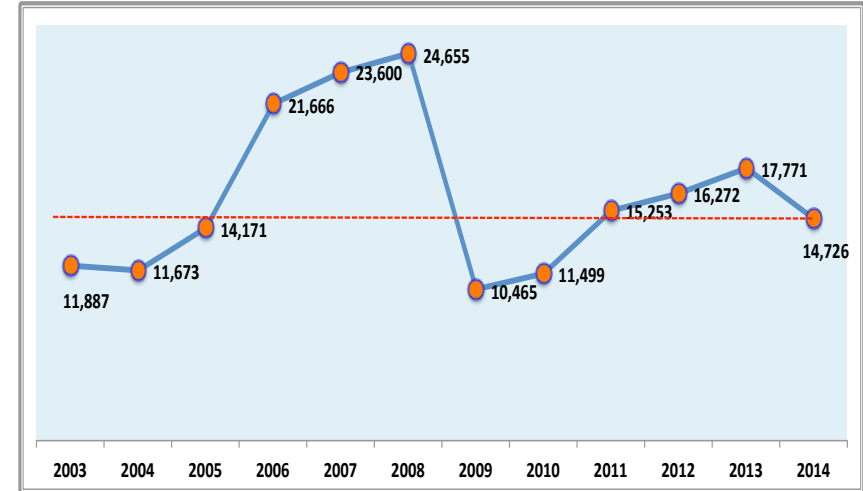
# Ventas al menudeo

## Comercialización al público en los meses de enero a junio de 2003 a 2014

Segmento	Unidades												Tasa media de crecimiento	
	2003	2004	2005	2006	2007	2008	2009	2010	2011	2012	2013	2014	03-07	07-14
<b>CARGA</b>	5,352	4,821	5,546	10,991	12,032	12,964	6,253	7,568	7,463	8,024	7,843	6,248	<b>22.4%</b>	<b>-8.9%</b>
<b>TRACTOCAMIONES</b>	3,194	3,114	4,799	6,401	7,359	7,851	1,903	2,343	5,517	5,819	7,272	5,754	23.2%	<b>-3.5%</b>
<b>PASAJE</b>	3,341	3,738	3,826	4,274	4,209	3,840	2,309	1,588	2,273	2,429	2,656	2,724	<b>5.9%</b>	<b>-6.0%</b>
<b>TOTAL</b>	<b>11,887</b>	<b>11,673</b>	<b>14,171</b>	<b>21,666</b>	<b>23,600</b>	<b>24,655</b>	<b>10,465</b>	<b>11,499</b>	<b>15,253</b>	<b>16,272</b>	<b>17,771</b>	<b>14,726</b>	18.70%	<b>-6.5%</b>

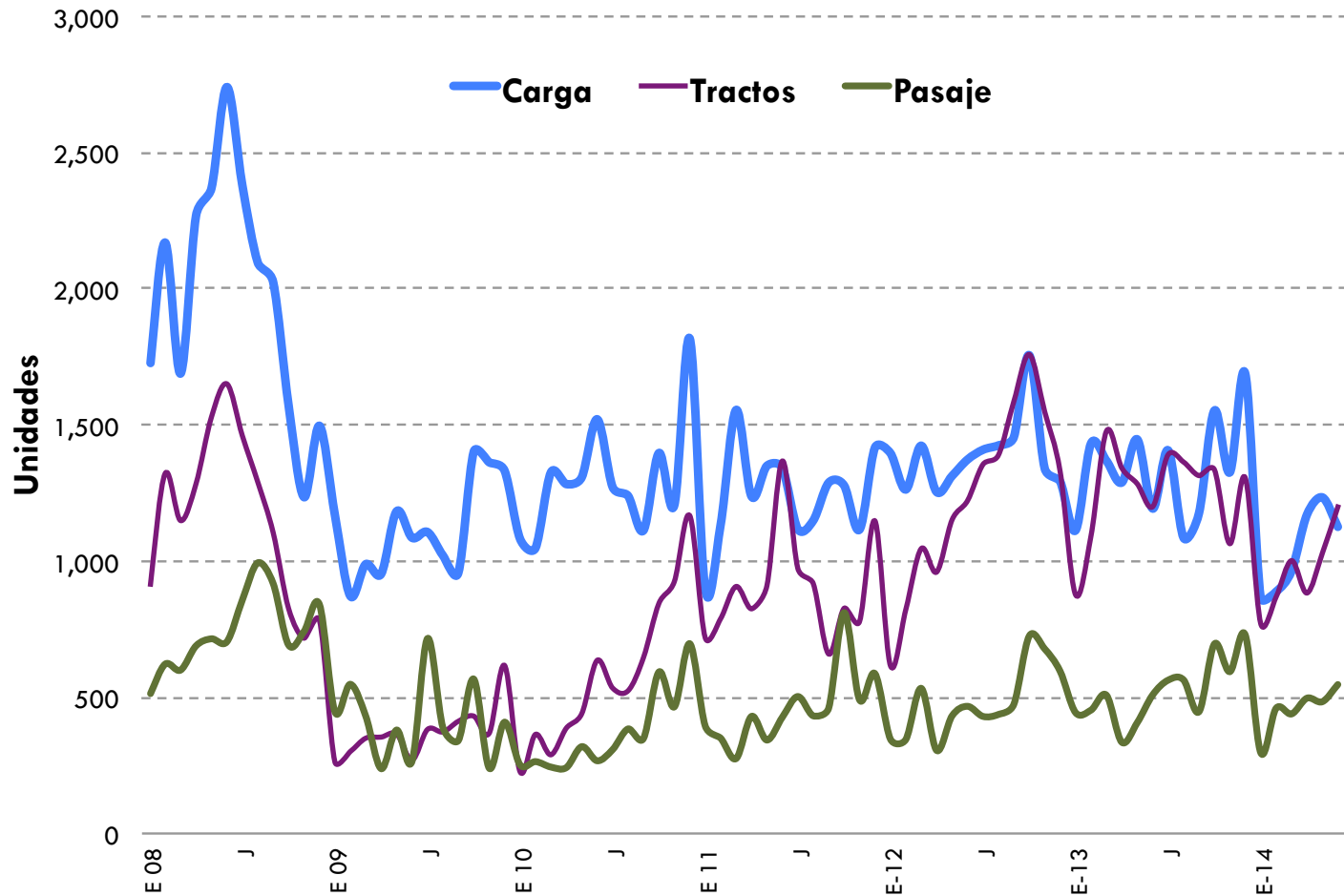
TCM: Tasa media de crecimiento del período.

- **DESCENSO DE 9.5% RESPECTO A SIMILAR PERÍODO DE 2012.**
- **DISMINUCIÓN DE 3.5% RESPECTO A MISMO PERÍODO DE 2011.**
- **CRECIMIENTO DE 28.1% RESPECTO A MISMO PERÍODO DE 2010.**
- **CRECIMIENTO DE 40.7% RESPECTO A SIMILAR PERÍODO DE 2009.**
- **POR DEBAJO DE MISMO LAPSO DE 2008: -40.3%**
- **POR DEBAJO DE MISMO MES DE 2007: -37.6%**





# Tendencia de las ventas al menudeo por segmentos A junio de 2014



Elaborado por AMDA con información de ANPACT



# Ventas al menudeo

## Comercialización por marca de enero a junio de 2013 y 2014

Segmento	Unidades				Variación	
	2013	Estructura %	2014	Estructura %	Absoluta	Relativa
<b>CHRYSLER</b>	149	0.8%	1	0.0%	<b>-148</b>	<b>-99.3%</b>
<b>DAIMLER VEHÍCULOS COMERCIA</b>	4,815	27.1%	3,741	25.4%	<b>-1,074</b>	<b>-22.3%</b>
<b>INTERNATIONAL</b>	3,884	21.9%	3,688	25.0%	<b>-196</b>	<b>-5.0%</b>
<b>KENWORTH</b>	5,462	30.7%	3,958	26.9%	<b>-1,504</b>	<b>-27.5%</b>
<b>ISUZU</b>	564	3.2%	768	5.2%	204	36.2%
<b>FORD</b>	913	5.1%	664	4.5%	<b>-249</b>	<b>-27.3%</b>
<b>VOLKSWAGEN</b>	328	1.8%	515	3.5%	187	57.0%
<b>HINO</b>	473	2.7%	559	3.8%	86	18.2%
<b>VOLVO TRUCKS</b>	705	4.0%	499	3.4%	<b>-206</b>	<b>-29.2%</b>
<b>VOLVO BUSES</b>	16	0.1%	17	0.1%	1	6.3%
<b>MACK</b>	82	0.5%	45	0.3%	<b>-37</b>	<b>-45.1%</b>
<b>DINA</b>	314	1.8%	233	1.6%	<b>-81</b>	<b>-25.8%</b>
<b>MAN</b>	42	0.2%	14	0.1%	<b>-28</b>	<b>-66.7%</b>
<b>GENERAL MOTORS</b>	17	0.1%	23	0.2%	6	35.3%
<b>SCANIA</b>	7	0.0%	1	0.0%	<b>-6</b>	<b>-85.7%</b>
<b>TOTAL</b>	<b>17,771</b>	<b>100.0%</b>	<b>14,726</b>	<b>100.0%</b>	<b>-3,045</b>	<b>-17.1%</b>

Fuente: Elaborado por AMDA con información de ANPACT. No incluye autobuses integrales. Incluye Clase 4, 5 de Ford (F450 y F550).

**En el periodo de referencia, Kenworth, International y Daimler participan con el 77.3% del mercado nacional.**



# Ventas al menudeo

## Comercialización por marca en junio de 2013 y 2014

Marca	Unidades				Variación	
	2013	Estructura %	2014	Estructura %	Absoluta	Relativa
CHRYSLER	10	0.3%	0	0.0%	-10	-100.0%
DAIMLER VEHÍCULOS COMERCIA	826	28.5%	797	27.8%	-29	-3.5%
INTERNATIONAL	696	24.0%	617	21.5%	-79	-11.4%
KENWORTH	764	26.3%	759	26.4%	-5	-0.7%
ISUZU	76	2.6%	188	6.5%	112	147.4%
FORD	52	1.8%	101	3.5%	49	94.2%
HINO	96	3.3%	87	3.0%	-9	-9.4%
VOLKSWAGEN	37	1.3%	101	3.5%	64	173.0%
VOLVO TRUCKS	236	8.1%	140	4.9%	-96	-40.7%
VOLVO BUSES	0	0.0%	0	0.0%	0	-
MACK	33	1.1%	8	0.3%	-25	-75.8%
DINA	58	2.0%	64	2.2%	6	10.3%
MAN	15	0.5%	4	0.1%	-11	-73.3%
GENERAL MOTORS	3	0.1%	5	0.2%	2	66.7%
SCANIA	0	0.0%	1	0.0%	1	-
<b>TOTAL</b>	<b>2,902</b>	<b>100.0%</b>	<b>2,872</b>	<b>100.0%</b>	<b>-30</b>	<b>-1.0%</b>

Fuente: Elaborado por AMDA con información de ANPACT. No incluye autobuses integrales. Incluye Clase 4, 5 de Ford (F450 y F550).



**En el mes de referencia, Kenworth, International y Daimler participan con el 75.7% del mercado nacional.**



# Ventas al menudeo

## Ranking Enero-Junio de 2013 vs. 2014

Marca	2013		2014	
	Posición	Ventas	Posición	Ventas
KENWORTH	1	5,462	1	3,958
DAIMLER VEHÍCULOS COMERCIALES	2	4,815	2	3,741
INTERNATIONAL	3	3,884	3	3,688
ISUZU	6	564	4	768
FORD	4	913	5	664
HINO	7	473	6	559
VOLKSWAGEN	8	328	7	515
VOLVO TRUCKS	5	705	8	499
DINA	9	314	9	233
MACK	11	82	10	45
GENERAL MOTORS	13	17	11	23
VOLVO BUSES	14	16	12	17
MAN	12	42	13	14
SCANIA	15	7	14	1
CHRYSLER	10	149	15	1

 Marcas que subieron de posición  
 Marcas que cayeron de posición

Mayor avance: GM, Isuzu, Volvo Buses (3 posiciones)  
 Mayor caída: Chrysler (5 posiciones)

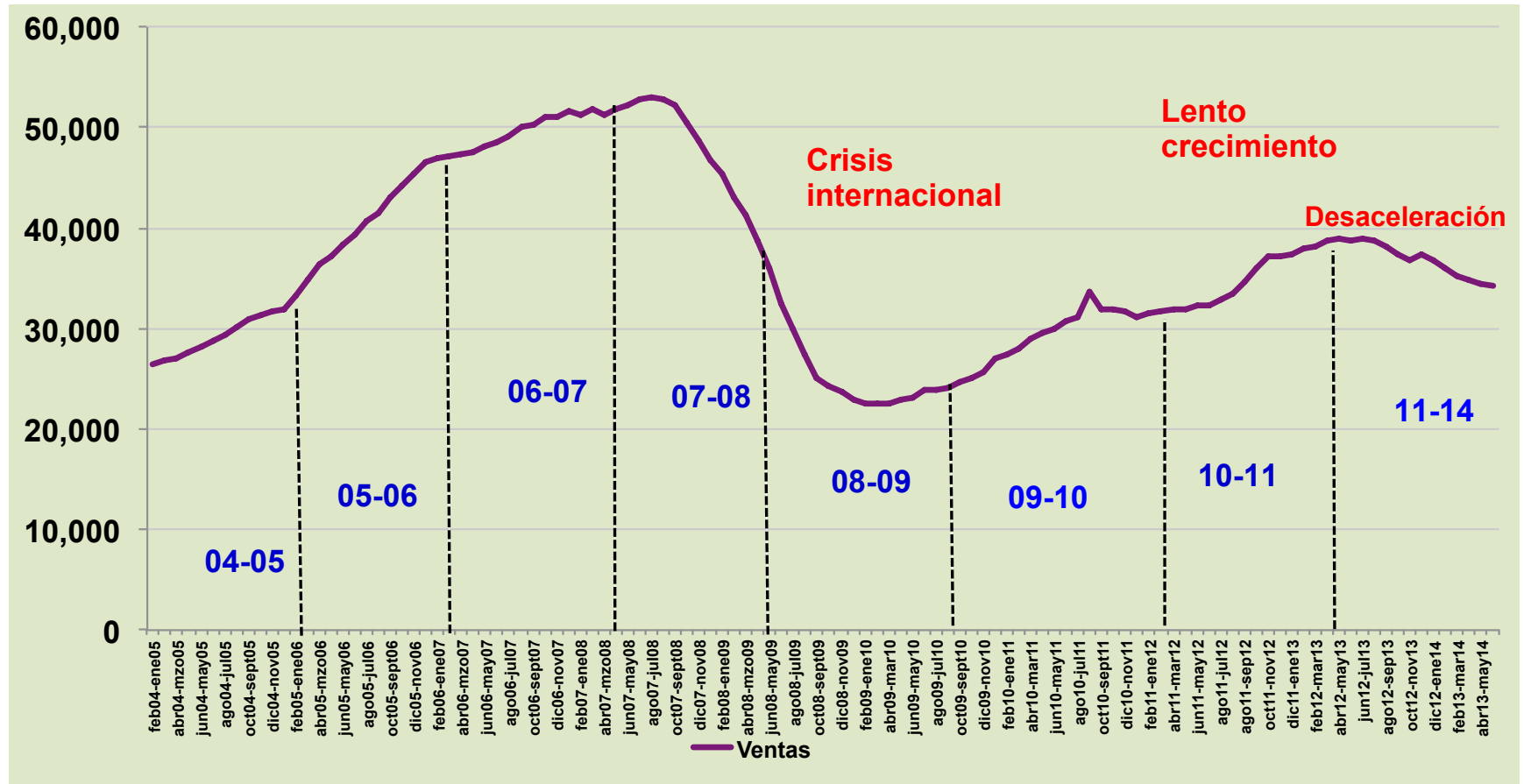




# Evolución del mercado mexicano

Serie anualizada de 2004 a 2014

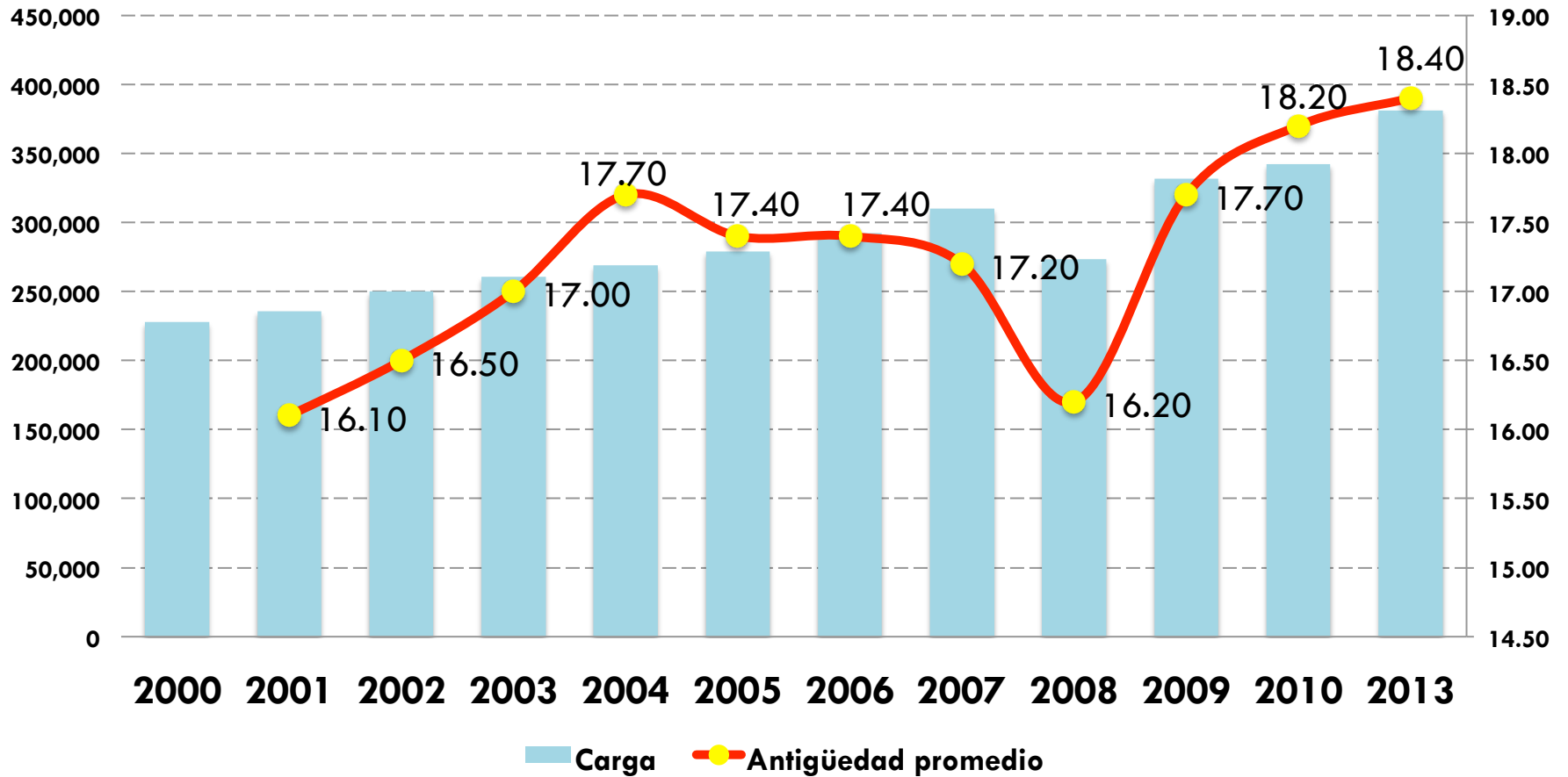
Unidades



Fuente: Elaborado por Amda con información de Anpact.



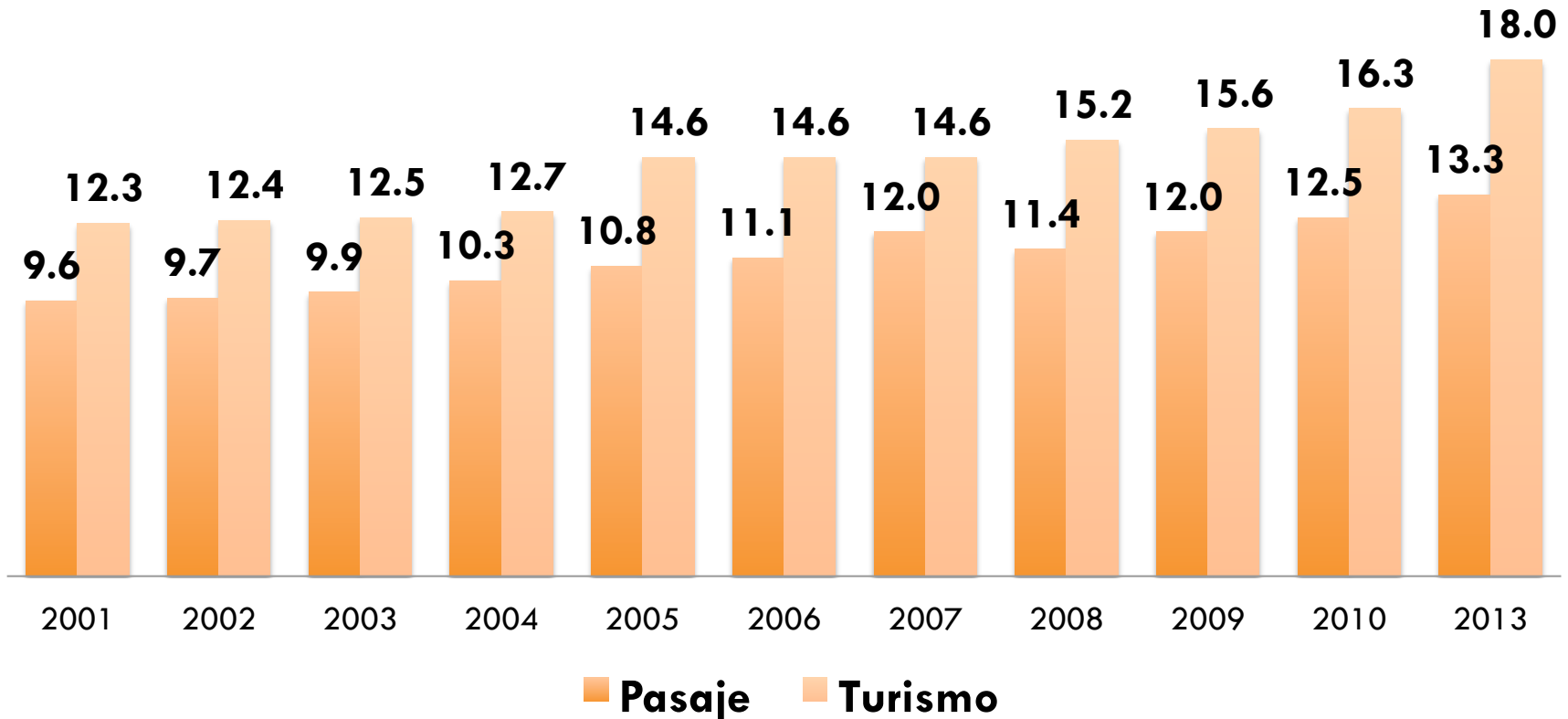
# Parque vehicular de autotransporte de carga y su antigüedad



Fuente: ANPACT con información de SCT



# Antigüedad del Autotransporte Federal: Pasaje y Turismo (Años)



**En 2013, se alcanzan los niveles de antigüedad mas elevados desde 2001.**



# Flota Vehicular del Autotransporte Federal 2013

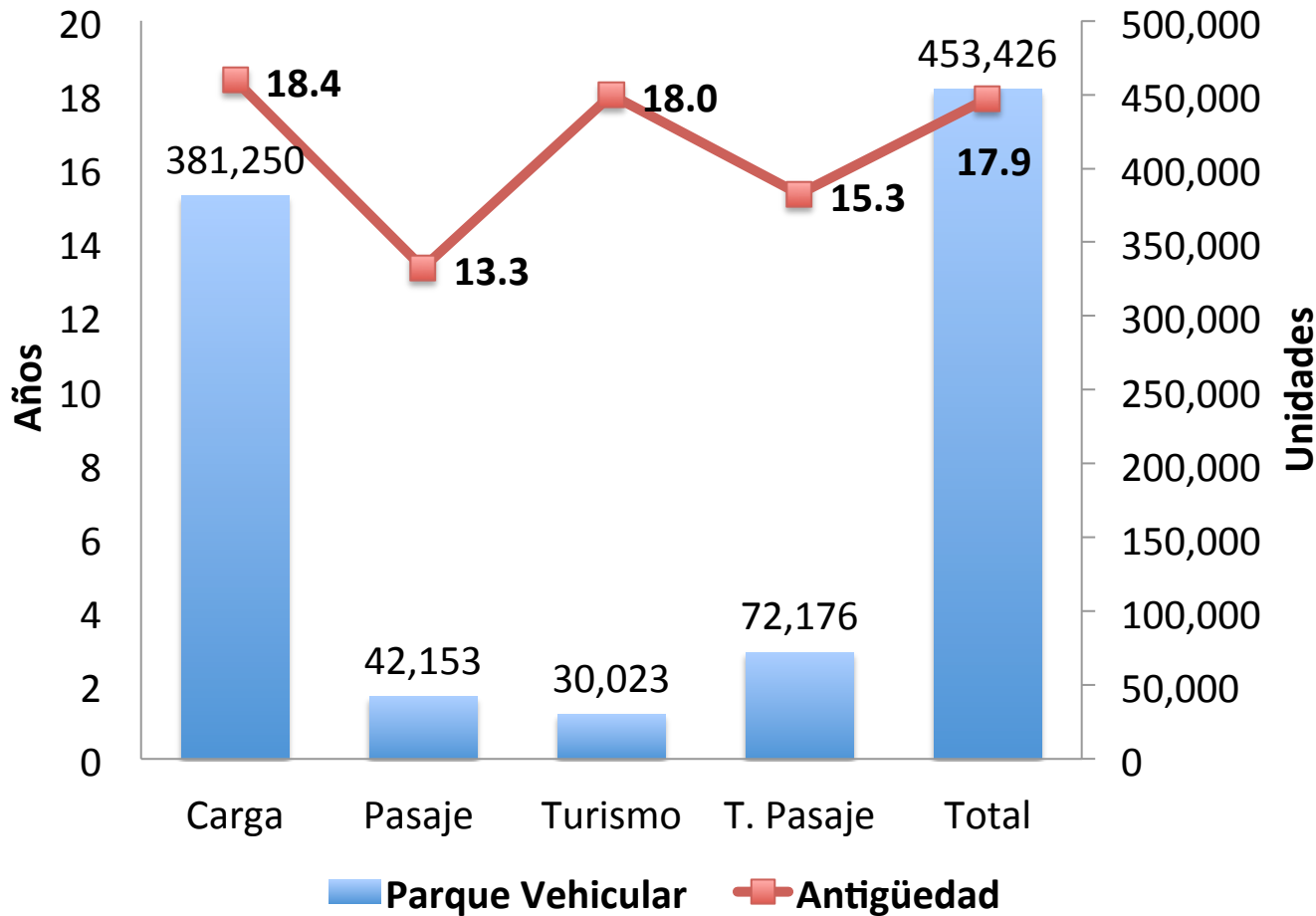
Antigüedad	Carga	Pasaje	Turismo	T. Pasaje	Total
<b>0 a 5 años</b>	54,757	7,060	2,342	9,402	64,159
<b>6 a 10 años</b>	82,042	10,301	5,271	15,572	97,614
<b>11 a 15 años</b>	55,348	12,520	7,469	19,989	75,337
<b>16 a 20 años</b>	35,941	3,259	3,364	6,623	42,564
<b>21 a 25 años</b>	44,946	5,674	5,725	11,399	56,345
<b>26 a 30 años</b>	27,431	1,077	1,754	2,831	30,262
<b>31 a 35 años</b>	37,132	1,561	1,531	3,092	40,224
<b>36 a 40 años</b>	23,377	653	1,646	2,299	25,676
<b>41 a 45 años</b>	12,527	48	921	969	13,496
<b>46 a 50 años</b>	5,018	0	0	0	5,018
<b>Más de 50 años</b>	2,731	0	0	0	2,731
<b>Parque Vehicular</b>	381,250	42,153	30,023	72,176	453,426
<b>Antigüedad</b>	18.4	13.3	18	15.3	17.9
<b>Vehículos a renovar (edad: 21 años ó más)</b>	153,162	9,013	11,577	20,590	173,752
<b>% del Parque Vehicular</b>	<b>40</b>	<b>21</b>	<b>39</b>	<b>29</b>	<b>38</b>

*Nota: Pasaje-Turismo, considera únicamente autobús y midibus. Carga excluye grúas industriales.*

*Fuente: ANPACT con datos de la DGAF, SCT. Estadística Básica 2013.*



# Flota Vehicular del Autotransporte Federal 2013



En promedio la edad de la flota vehicular de autotransporte vehicular es de 17 años.

La mayor antigüedad es observada en el autotransporte federal de carga.



# Evolución del mercado mexicano

Serie mensual de 2005 a 2014

## Comercialización de camiones pesados

Unidades

Año/mes	Ene	Feb	Mar	Abr	May	Jun	Jul	Ago	Sep	Oct	Nov	Dic	Total
2005	1,894	1,956	2,309	2,316	2,856	2,840	2,603	2,925	2,827	3,015	3,185	3,212	31,938
2006	3,221	3,511	3,815	3,267	3,861	3,991	3,816	3,793	4,325	4,201	4,324	4,472	46,597
2007	3,626	3,602	3,995	3,573	4,347	4,457	4,431	4,664	4,505	5,031	4,419	5,092	51,742
2008	3,153	4,114	3,438	4,241	4,613	5,096	4,699	4,382	4,048	3,090	2,694	3,121	46,689
2009	1,880	1,721	1,770	1,545	1,928	1,621	2,205	1,783	1,710	2,400	1,971	2,358	22,892
2010	1,561	1,676	1,859	1,912	2,067	2,424	2,114	2,148	2,108	2,835	2,596	3,681	26,981
2011	2,010	2,273	2,737	2,493	2,603	3,137	2,595	2,499	2,407	2,916	2,385	3,152	31,207
2012	2,361	2,430	3,003	2,519	2,897	3,062	3,194	3,251	3,515	4,240	3,568	3,219	37,259
2013	2,434	2,977	3,354	2,966	3,138	2,902	3,361	3,014	2,937	3,585	3,003	3,723	37,394
2014	1,933	2,217	2,405	2,551	2,748	2,872							

## Tasas de crecimiento

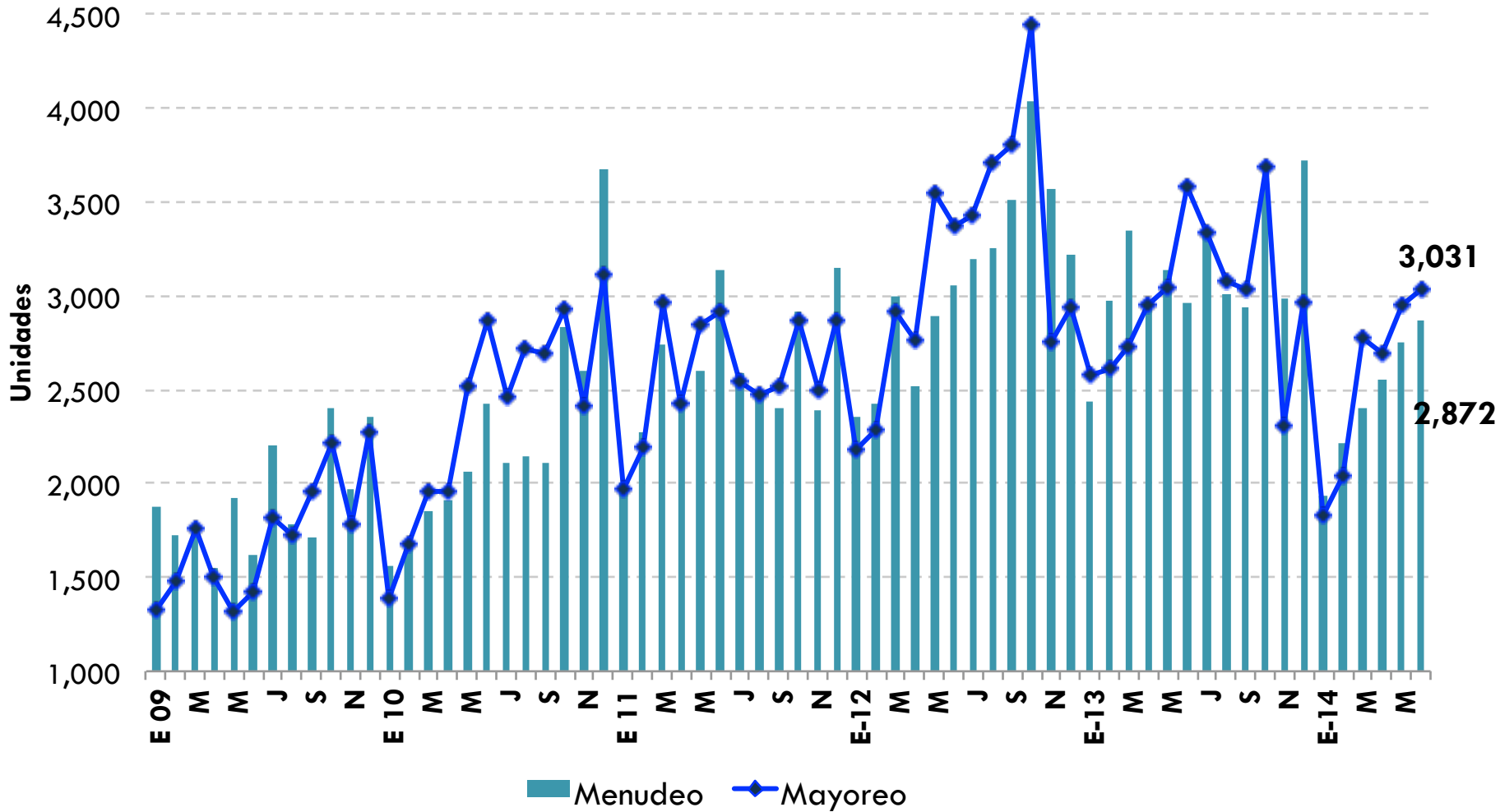
Año/mes	Ene	Feb	Mar	Abr	May	Jun	Jul	Ago	Sep	Oct	Nov	Dic	Total
2005	6.9%	16.6%	11.6%	31.1%	30.4%	29.3%	27.7%	32.2%	34.4%	17.8%	14.4%	7.9%	21.2%
2006	70.1%	79.5%	65.2%	41.1%	35.2%	40.5%	46.6%	29.7%	53.0%	39.3%	35.8%	39.2%	45.9%
2007	12.6%	2.6%	4.7%	9.4%	12.6%	11.7%	16.1%	23.0%	4.2%	19.8%	2.2%	13.9%	11.0%
2008	<b>-13.0%</b>	14.2%	<b>-13.9%</b>	18.7%	6.1%	14.3%	6.0%	<b>-6.0%</b>	<b>-10.1%</b>	<b>-38.6%</b>	<b>-39.0%</b>	<b>-38.7%</b>	<b>-9.8%</b>
2009	<b>-40.4%</b>	<b>-58.2%</b>	<b>-48.5%</b>	<b>-63.6%</b>	<b>-58.2%</b>	<b>-68.2%</b>	<b>-53.1%</b>	<b>-59.3%</b>	<b>-57.8%</b>	<b>-22.3%</b>	<b>-26.8%</b>	<b>-24.4%</b>	<b>-51.0%</b>
2010	<b>-17.0%</b>	<b>-2.6%</b>	5.0%	23.8%	7.2%	49.5%	<b>-4.1%</b>	20.5%	23.3%	18.1%	31.7%	56.1%	17.9%
2011	28.8%	35.6%	47.2%	30.4%	25.9%	29.4%	22.8%	16.3%	14.2%	2.9%	<b>-8.1%</b>	<b>-14.4%</b>	15.7%
2012	17.5%	6.9%	9.7%	1.0%	11.3%	<b>-2.4%</b>	23.1%	30.1%	46.0%	45.4%	49.6%	2.1%	19.4%
2013	3.1%	22.5%	11.7%	17.7%	8.3%	<b>-5.2%</b>	5.2%	<b>-7.3%</b>	<b>-16.4%</b>	<b>-15.4%</b>	<b>-15.8%</b>	15.7%	0.4%
2014	<b>-20.6%</b>	<b>-25.5%</b>	<b>-28.3%</b>	<b>-14.0%</b>	<b>-12.4%</b>	<b>-1.0%</b>							

Fuente: elaborado por Amda con información de Anpact.

**Junio de 2014 registró la sexta tasa mensual negativa del año.**



# Ventas totales: Menudeo y mayoreo a junio 2014



Elaborado por AMDA con información de ANPACT



# Ventas al mayoreo

## Comercialización por segmento de enero a junio de 2013 y 2014

Unidades

Segmento	2013	Estructura %	2014	Estructura %	Variación	
					Absoluta	Relativa
<b>CARGA</b>	7,067	40.4%	6,835	44.6%	<b>-232</b>	<b>-3.28%</b>
<b>TRACTOCAMIONES</b>	7,907	45.2%	5,538	36.1%	<b>-2,369</b>	<b>-30.0%</b>
<b>PASAJE</b>	2,530	14.5%	2,961	19.3%	431	17.0%
<b>TOTAL</b>	<b>17,504</b>	<b>100.0%</b>	<b>15,334</b>	<b>100.0%</b>	<b>-2,170</b>	<b>-12.4%</b>

- El acumulado enero-junio de 2014 presenta caída de 12.4% en las ventas al mayoreo de vehículos pesados.
- Tractocamiones es el segmento con peor desempeño anual.
- Pasaje fue el único segmento con incremento de ventas en el periodo referido.
- El nivel de comercialización alcanzado en el periodo referido es el más bajo desde 2012.





## Ventas al mayoreo

### Comercialización por segmento en junio de 2013 y 2014

Segmento	Unidades					
	2012	Estructura %	2013	Estructura %	Variación	
					Absoluta	Relativa
<b>CARGA</b>	1,218	34.0%	1,478	48.8%	260	21.35%
<b>TRACTOCAMIONES</b>	1,829	51.0%	1,059	34.9%	<b>-770</b>	<b>-42.1%</b>
<b>PASAJE</b>	539	15.0%	494	16.3%	<b>-45</b>	<b>-8.3%</b>
<b>TOTAL</b>	<b>3,586</b>	<b>100.0%</b>	<b>3,031</b>	<b>100.0%</b>	<b>-555</b>	<b>-15.5%</b>

- El sexto mes de 2014 presentó una contracción de 15.5 % en las ventas al mayoreo de vehículos pesados.
- El segmento con el peor desempeño anual fue el de Tractocamiones.
- El segmento con mejor desempeño fue Carga.



# Ventas al mayoreo

## Comercialización en enero-junio de 2004 a 2014

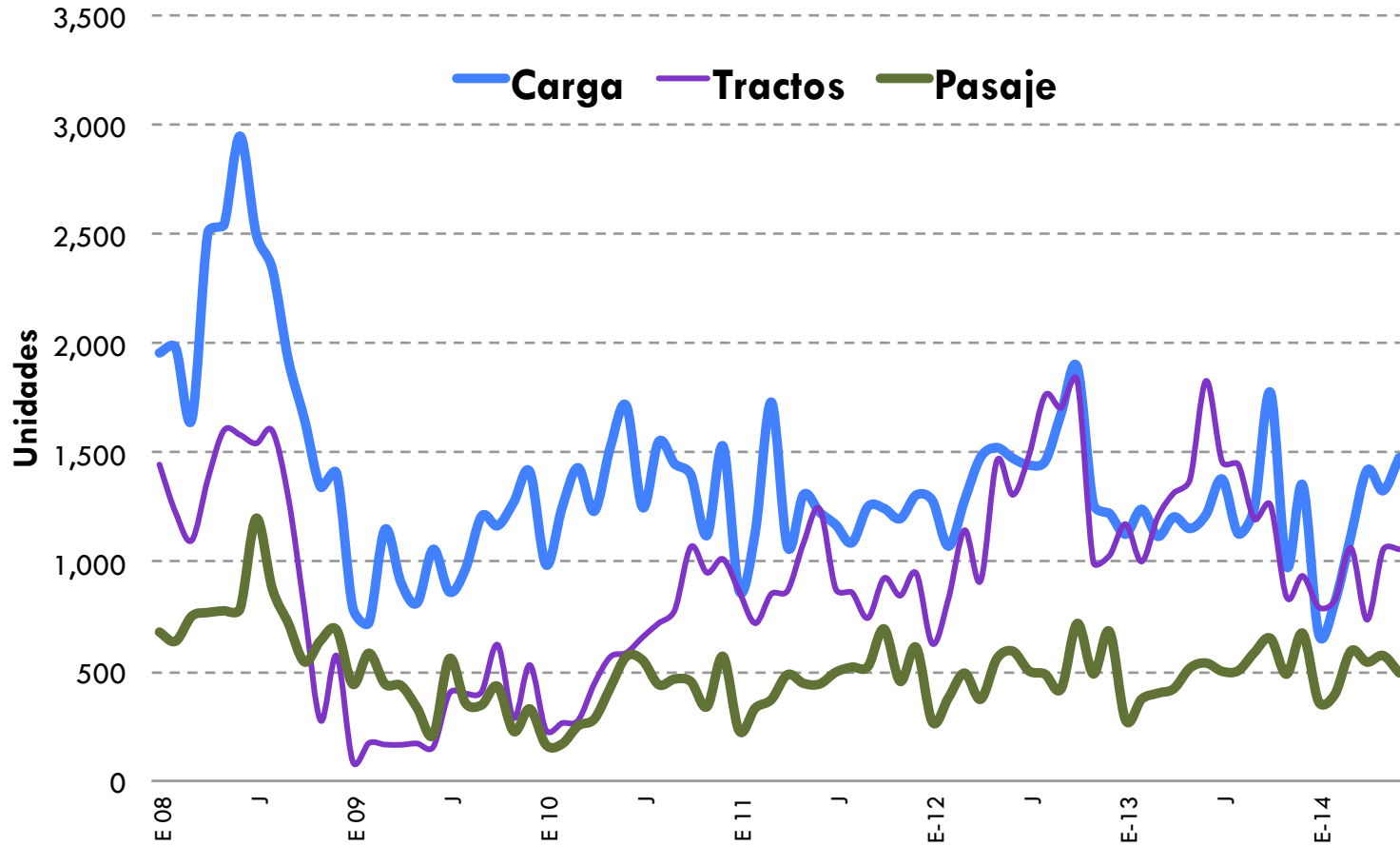
Unidades

Segmento	2004	2005	2006	2007	2008	2009	2010	2011	2012	2013	2014	TMC 04-14	TMC 07-14
CARGA	4,762	5,363	10,829	12,097	13,585	5,291	8,143	7,347	8,117	7,067	6,835	3.7%	-7.8%
TRACTOCAMIONES	2,919	4,982	6,721	7,957	8,332	928	2,370	5,643	6,291	7,907	5,538	11.7%	-5.0%
PASAJE	3,816	4,518	3,942	3,955	4,405	2,674	1,865	2,309	2,666	2,530	2,961	-4.5%	-4.1%
<b>TOTAL</b>	<b>11,497</b>	<b>14,863</b>	<b>21,492</b>	<b>24,009</b>	<b>26,322</b>	<b>8,893</b>	<b>12,378</b>	<b>15,299</b>	<b>17,074</b>	<b>17,504</b>	<b>15,334</b>	<b>4.8%</b>	<b>-6.2%</b>

- **DESCENSO DE 10.2% RESPECTO A SIMILAR PERÍODO DE 2012.**
- **CRECIMIENTO DE 0.2% RESPECTO A MISMO PERÍODO DE 2011.**
- **CRECIMIENTO DE 23.9% RESPECTO A MISMO PERÍODO DE 2010.**
- **CRECIMIENTO DE 72.4% RESPECTO A SIMILAR PERÍODO DE 2009.**
- **POR DEBAJO DEL MISMO LAPSO DE 2008: -41.7%**
- **POR DEBAJO DE LOS RESULTADOS DE ENERO DE 2007: -36.1%**



# Tendencia de las ventas al mayoreo por segmentos a junio de 2014



Elaborado por AMDA con base en ANPACT



# Ventas al mayoreo

## Comercialización por marca de enero a junio de 2013 y 2014

Marca	Unidades				Variación	
	2013	Estructura %	2014	Estructura %	Absoluta	Relativa
<b>CHRYSLER</b>	58	0.3%	0	0.0%	<b>-58</b>	<b>-100.0%</b>
<b>INTERNATIONAL</b>	4,205	24.0%	3,694	24.1%	<b>-511</b>	<b>-12.2%</b>
<b>KENWORTH</b>	5,974	34.1%	3,831	25.0%	<b>-2143</b>	<b>-35.9%</b>
<b>DAIMLER VEHÍCULOS COMERCIALES</b>	3,983	22.8%	4,446	29.0%	463	11.6%
<b>FORD</b>	645	3.7%	705	4.6%	60	9.3%
<b>ISUZU</b>	588	3.4%	760	5.0%	172	29.3%
<b>VOLKSWAGEN</b>	403	2.3%	508	3.3%	105	26.1%
<b>HINO</b>	474	2.7%	548	3.6%	74	15.6%
<b>VOLVO TRUCKS</b>	705	4.0%	499	3.3%	<b>-206</b>	<b>-29.2%</b>
<b>VOLVO BUSES</b>	16	0.1%	17	0.1%	1	6.3%
<b>DINA</b>	314	1.8%	244	1.6%	<b>-70</b>	<b>-22.3%</b>
<b>MAN</b>	39	0.2%	14	0.1%	<b>-25</b>	<b>-64.1%</b>
<b>MACK</b>	82	0.5%	45	0.3%	<b>-37</b>	<b>-45.1%</b>
<b>SCANIA</b>	7	0.0%	1	0.0%	<b>-6</b>	<b>-85.7%</b>
<b>GENERAL MOTORS</b>	11	0.1%	22	0.1%	11	100.0%
<b>TOTAL</b>	<b>17,504</b>	<b>100.0%</b>	<b>15,334</b>	<b>100.0%</b>	<b>-2,170</b>	<b>-12.4%</b>



# Ventas al mayoreo

## Comercialización por marca en junio de 2013 y 2014

Unidades



Marca	2013	Estructura %	2014	Estructura %	Variación	
					Absoluta	Relativa
CHRYSLER	0	0.0%	0	0.0%	-	-
INTERNATIONAL	832	23.2%	565	18.6%	-267	-32.1%
KENWORTH	1,212	33.8%	722	23.8%	-490	-40.4%
DAIMLER VEHÍCULOS COMERCIALES	917	25.6%	904	29.8%	-13	-1.4%
FORD	47	1.3%	198	6.5%	151	321.3%
ISUZU	74	2.1%	190	6.3%	116	156.8%
VOLKSWAGEN	79	2.2%	106	3.5%	27	34.2%
HINO	83	2.3%	90	3.0%	7	8.4%
VOLVO TRUCKS	236	6.6%	140	4.6%	-96	-40.7%
VOLVO BUSES	0	0.0%	0	0.0%	0	-
MACK	33	0.9%	8	0.3%	-25	-75.8%
DINA	58	1.6%	98	3.2%	40	69.0%
MAN	15	0.4%	4	0.1%	-11	-73.3%
SCANIA	0	0.0%	1	0.0%	1	-
GENERAL MOTORS	0	0.0%	5	0.2%	5	-
<b>TOTAL</b>	<b>3,586</b>	<b>100.0%</b>	<b>3,031</b>	<b>100.0%</b>	<b>-555</b>	<b>-15.5%</b>



# Ventas al mayoreo

## Ranking Enero-Junio 2013 vs. 2014

Marca	2013		2014	
	Posición	Ventas	Posición	Ventas
DAIMLER VEHÍCULOS COMERCIALES	3	3,983	1	4,446
KENWORTH	1	5,974	2	3,831
INTERNATIONAL	2	4,205	3	3,694
ISUZU	6	588	4	760
FORD	5	645	5	705
HINO	7	474	6	548
VOLKSWAGEN	8	403	7	508
VOLVO TRUCKS	4	705	8	499
DINA	9	314	9	244
MACK	10	82	10	45
GENERAL MOTORS	14	11	11	22
VOLVO BUSES	13	16	12	17
MAN	12	39	13	14
SCANIA	15	7	14	1
CHRYSLER	11	58	15	0

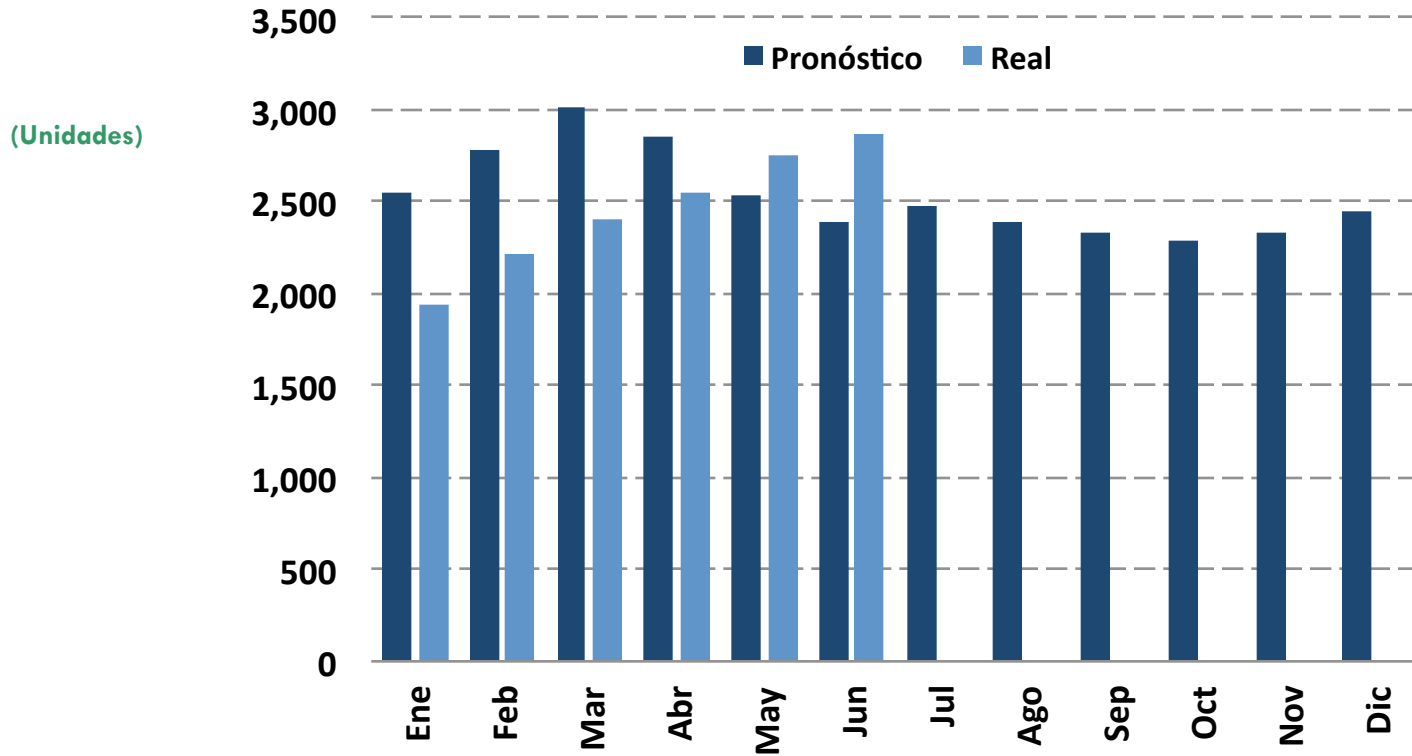
 Marcas que subieron de posición  
 Marcas que cayeron de posición

Mayor avance: GM (3 posiciones)  
 Mayor caída: Chrysler y Volvo (4 posiciones)



# Pronóstico mensual de camiones pesados

El pronóstico acumulado a junio de 2014 se colocó 4.7% por debajo de la cifra real.






	ene-jun	Var. %
Pronóstico	14,038	<b>-4.7</b>
Real	14,726	



## Ventas al menudeo en diversos países

### Comercialización 2013 y 2014

País	Junio			Acumulado		
	2014	2013	Variación %	2014	2013	Variación %
Brasil 	10,702	13,084	<b>-18.2</b>	65,296	74,369	<b>-12.2</b>
México 	2,872	2,902	<b>-1.0</b>	14,726	17,771	<b>-17.1</b>
Argentina 	1,357	2,390	<b>-43.2</b>	10,609	13,185	<b>-19.5</b>

Fuente: FENABRAVE, ANPACT, ACARA, ANAC.

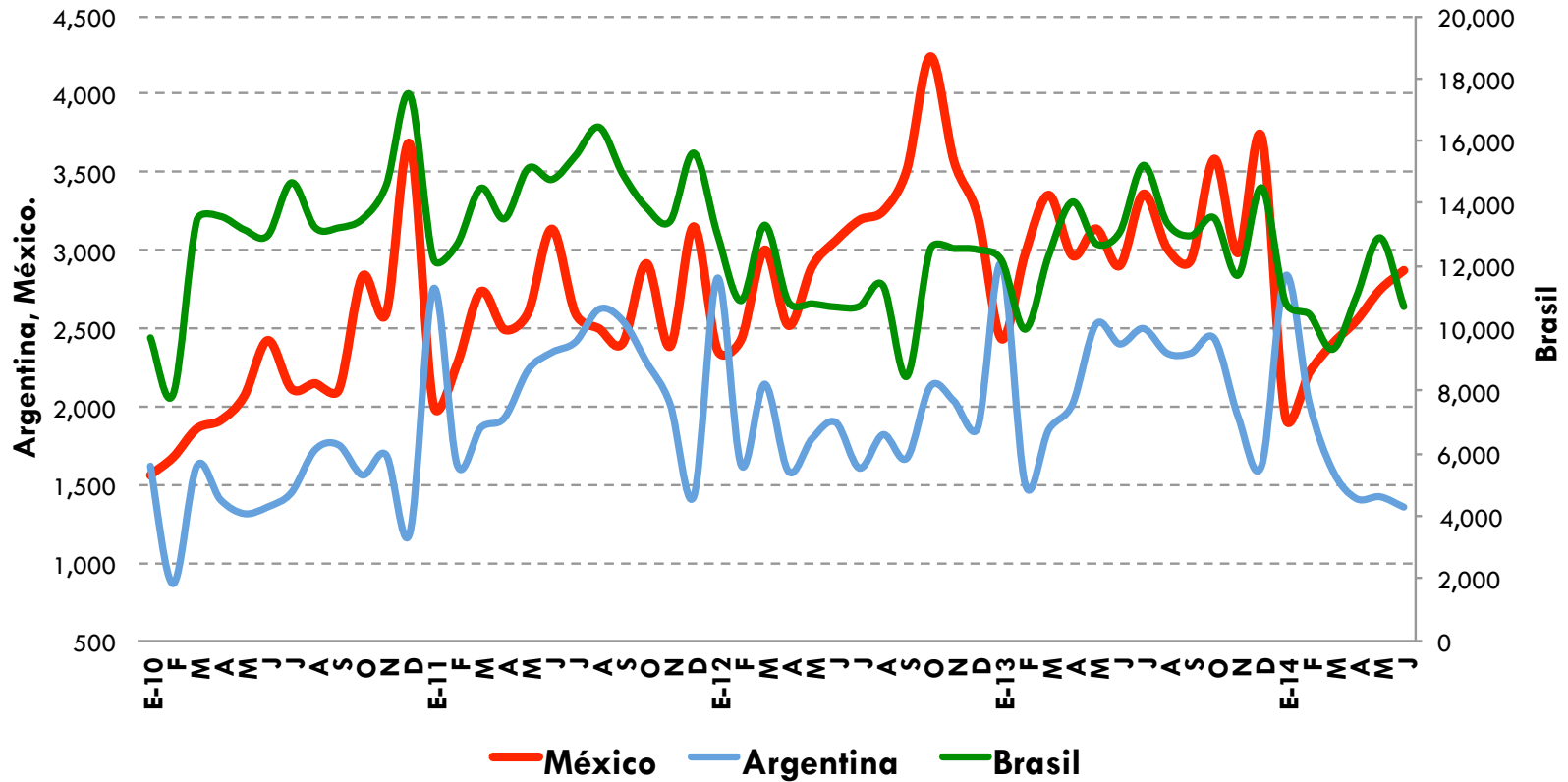
**De los mercados latinoamericanos presentados, destaca el caso de Argentina con la mayor disminución acumulada a junio de 2014 con respecto al mismo periodo del año anterior.**





# Ventas mensuales de camiones pesados en diversos países

(Unidades)



Fuente: FENABRAVE, ANPACT, ACARA, ANAC.

## Desempeño mensual (abr. 2014 vs. mar. 2014):

México → 4.5%

Brasil → -17.1%

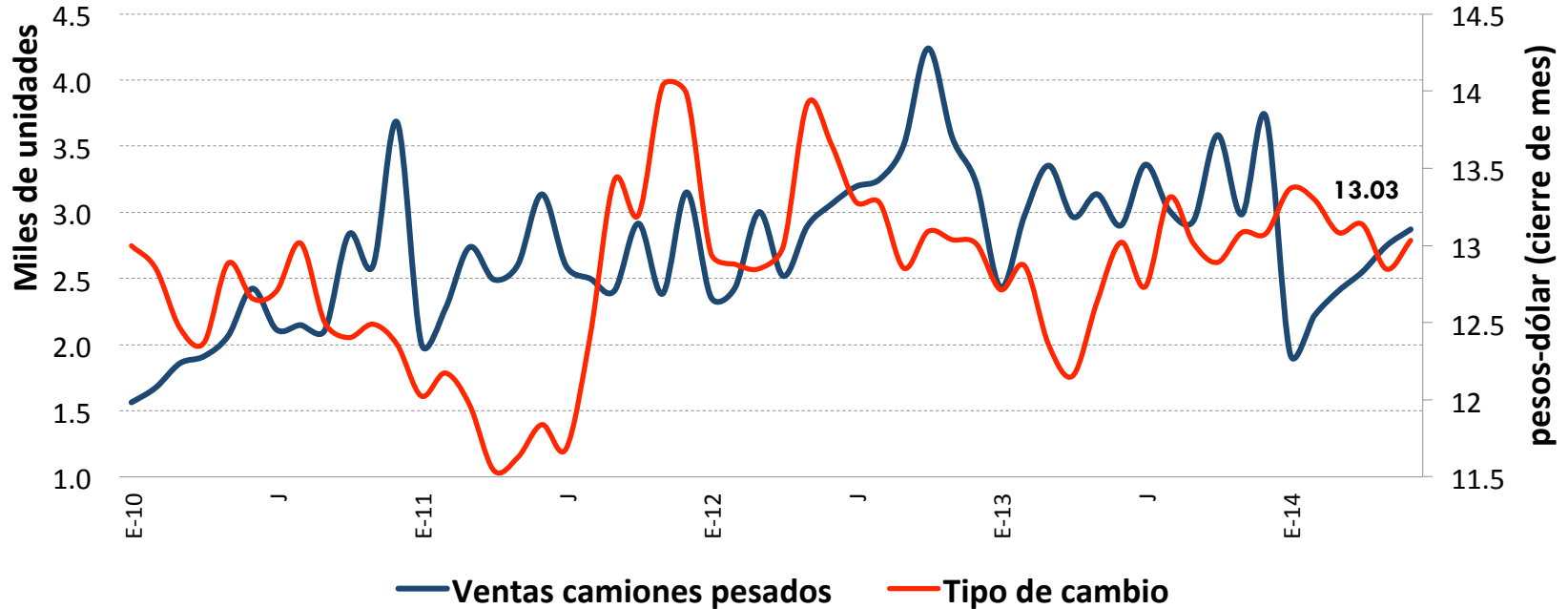
Argentina → -4.6%





# Indicadores de coyuntura y ventas

## Tipo de cambio y ventas



Fuente: INEGI y ANPACT.

Los analistas prevén que para el cierre 2014 el tipo de cambio se ubicará en 12.95 pesos por dólar. Para 2015 se estima sea de 12.90.

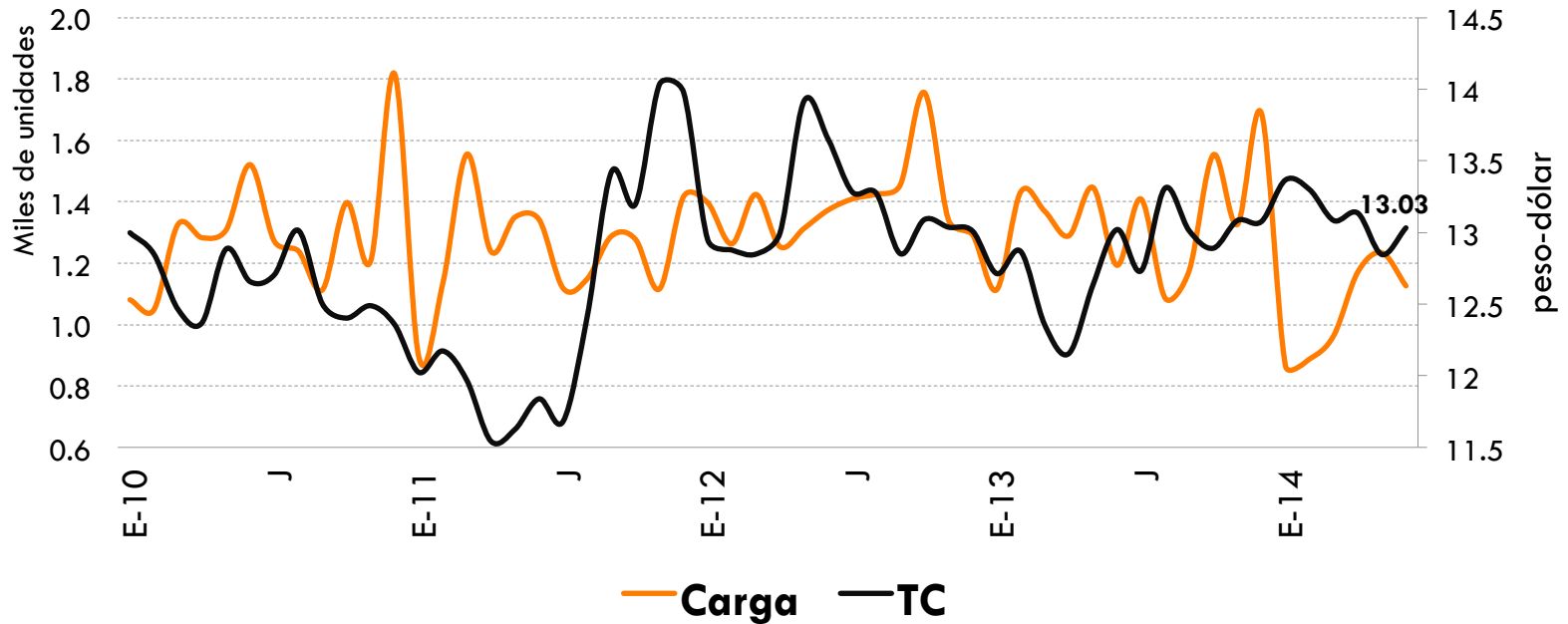
[Banxico 03/07/14]



# Indicadores de coyuntura por segmentos

## Camiones de Carga

### Ventas y tipo de cambio



Fuente: BANXICO y ANPACT.

\*Tipo de cambio al cierre de mes.

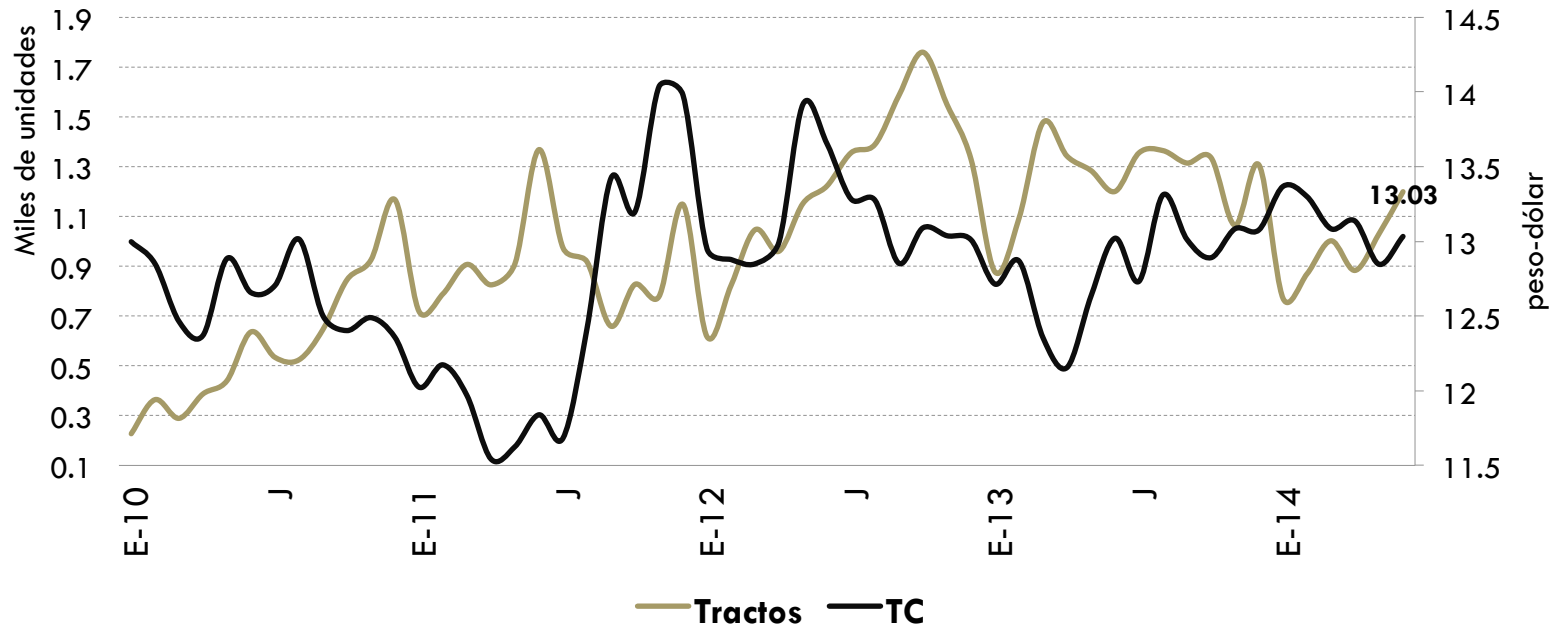
La tendencia descendente (-8.8% Jun. 14 Vs. May. 14) en las ventas del segmento de Carga coincide con un panorama de aumento en el tipo de cambio peso-dólar al cierre de junio, alcanzando los 13.03 pesos por dólar, 0.19 centavos por encima del cierre del mes previo.



# Indicadores de coyuntura por segmentos

## Tractocamiones

### Ventas y tipo de cambio



Fuente: BANXICO y ANPACT.  
\*Tipo de cambio al cierre de mes.

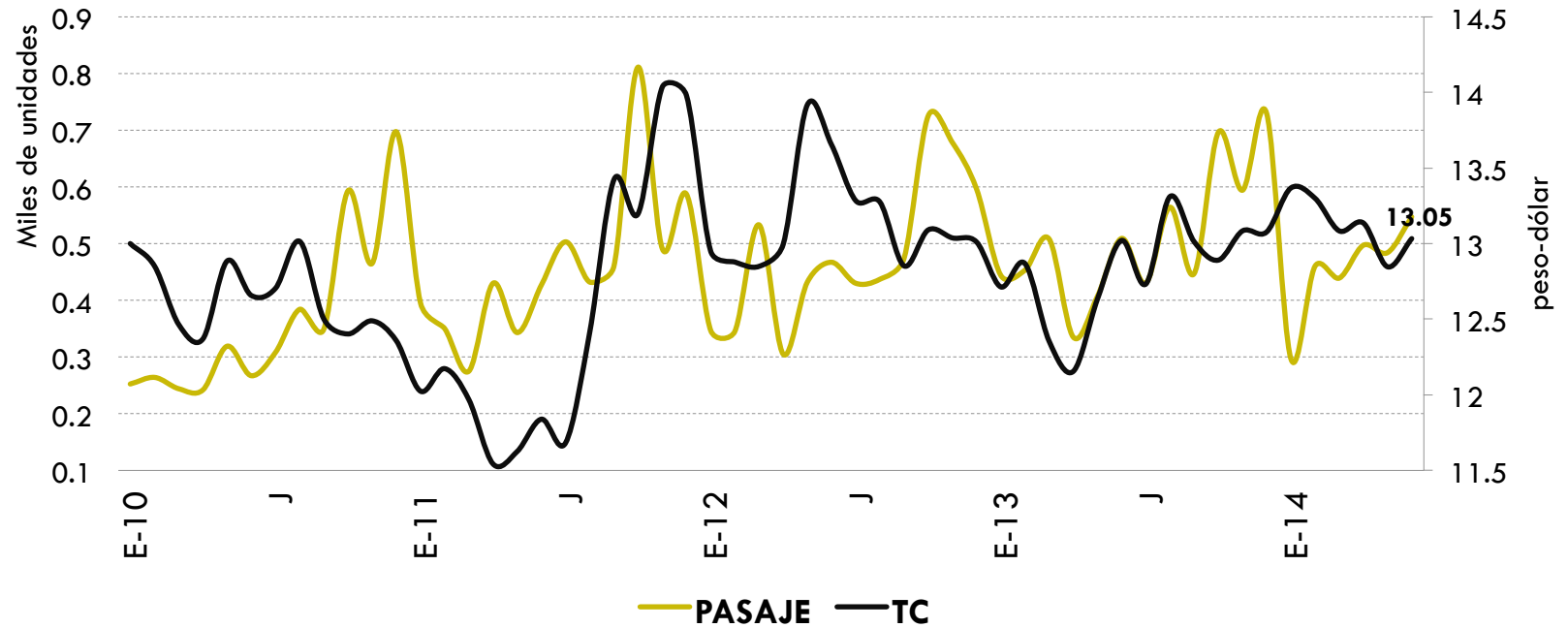
El aumento de las ventas de mayo a junio de 2014 del segmento de Tractocamiones de 16.4% coincide con una tendencia ascendente del tipo de cambio al cierre de junio.



# Indicadores de coyuntura por segmentos

## Pasaje

### Ventas y tipo de cambio



Fuente: BANXICO y ANPACT.  
\*Tipo de cambio al cierre de mes.

Las ventas de camiones de Pasaje en junio presentaron un aumento mensual de 13%; en el marco de una tendencia ascendente de tipo de cambio al cierre de mismo mes.



# Camiones Pesados

### **DINA vende 70 unidades al Acabús**

DINA firmó un convenio con los empresarios del Acabús en Acapulco, Guerrero, para la adquisición de 28 unidades articuladas DINA Brighter con longitud de 18 metros, capacidad para 160 pasajeros y aire acondicionado; así como 42 Unidades Tipo Padrón DINA Linner 12, de 12 metros de longitud con capacidad para 100 pasajeros y aire acondicionado, los cuales circularán en las rutas troncales del sistema integrado de transporte de esta ciudad.

**T21 10/07/2014**

[Nota completa aquí](#)

### **Llega a México Ready to Rent para renta de camiones de carga a corto plazo**

Con presencia en 43 ciudades como Monterrey, Guadalajara, Mérida y Ciudad Juárez, Ready to Rent y sus 850 unidades de 1.0 hasta 52 toneladas de carga, con una antigüedad menor a tres años, se convierte “en la mejor opción de renta de vehículos comerciales de carga a corto plazo y apoya a las pequeñas y medianas empresas .

**T21.com.mx 10/07/2014**

[Nota completa aquí](#)

### **SCT crea programa piloto de emplacamiento en distribuidores de camiones**

*“...este programa que consistirá en contar con la firma electrónica del distribuidor y del transportista, de esta manera reducimos el trato entre el permisionario y los particulares que participan en este segmento”.*

El programa piloto se estima podría desarrollarse a lo largo de dos meses y a partir de ese momento tomar las decisiones para implementarlo de forma permanente.

**T21.com.mx 10/07/2014**

[Nota completa aquí](#)

### **Kenworth incrementará 33% producción en Mexicali**

A partir del 21 de julio, iniciará un proceso de incremento de producción en su planta de Mexicali, Baja California, en donde actualmente se manufacturan 48 unidades diarias y se llegará hasta 64 en septiembre próximo, confirmó a T21 Luis Fernando Reyes, director de Ventas para México y América Latina.

**T21.com.mx 10/07/2014**

[Nota completa aquí](#)