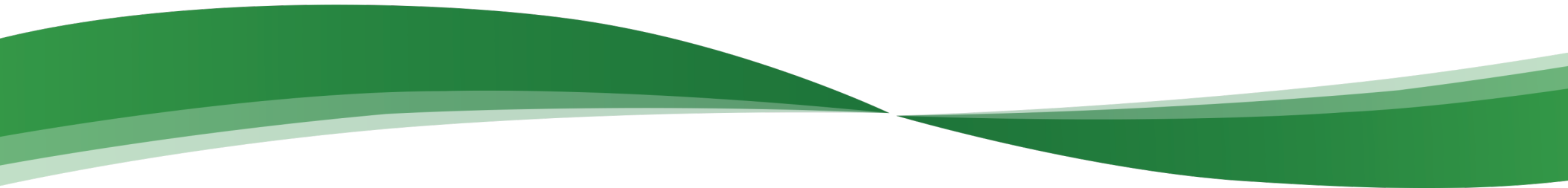




Asociación Mexicana de
Distribuidores de Automotores

Reporte de Mercado Interno Automotor

Mayo 2014





Vehículos ligeros comercializados

En mayo de 2013 y 2014

Segmento	Mayo		Variación	
	2013	2014	Unidades	Porcentaje
Subcompactos	26,635	30,402	3,767	14.1%
Compactos	25,429	23,120	-2,309	-9.1%
De lujo	5,465	4,729	-736	-13.5%
Deportivos	389	487	98	25.2%
Usos múltiples	17,699	17,530	-169	-1.0%
Camiones ligeros	11,725	11,848	123	1.0%
Camiones pesados ¹	176	128	-48	-27.3%
Total	87,518	88,244	726	0.8%

¹Camiones pesados incluye: F450, F550.

En mayo de 2014 se registra la tercera tasa positiva en lo que va del año.

Vehículos ligeros comercializados

de enero - mayo de 2013 y 2014

Ventas totales de vehículos ligeros en el país								
Segmento	2013	Estructura	%	2014	Estructura	%	Variación	
							Absoluta	Relativa
Subcompactos	128,598	30.7%		138,333	33.2%		9,735	7.6%
Compactos	125,422	30.0%		108,445	26.1%		-16,977	-13.5%
De Lujo	25,191	6.0%		23,254	5.6%		-1,937	-7.7%
Deportivos	2,116	0.5%		2,375	0.6%		259	12.2%
Usos Múltiples	82,359	19.7%		85,307	20.5%		2,948	3.6%
Camiones ligeros	53,727	12.8%		57,956	13.9%		4,229	7.9%
Camiones pesados ¹	861	0.2%		563	0.1%		-298	-34.6%
Total	418,274	100.0%		416,233	100.0%		-2,041	-0.5%

¹Camiones pesados incluye: F450, F550.

En el acumulado enero-mayo las ventas se ubican en niveles superiores a 2003; pero aún menores a los registrados en 2004.

Ventas mensuales en 2014

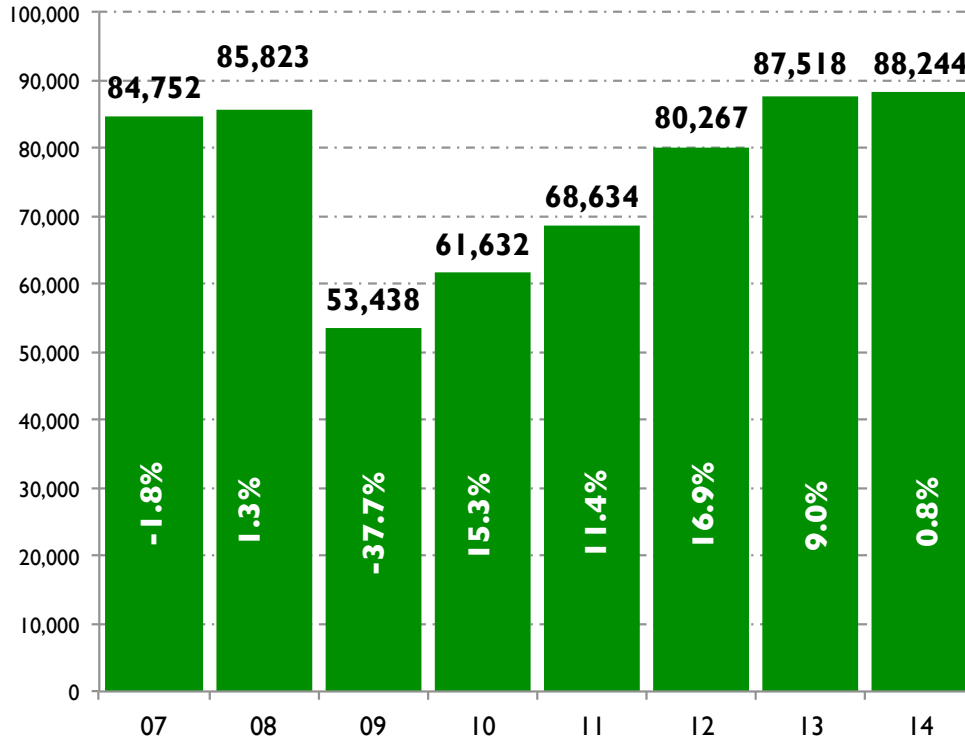
Unidades comercializadas				
Segmento	Abril	Mayo	Variación	
			Unidades	Porcentaje
Subcompactos	25,958	30,402	4,444	17.1%
Compactos	19,595	23,120	3,525	18.0%
De lujo	4,432	4,729	297	6.7%
Deportivos	380	487	107	28.2%
Usos múltiples	15,521	17,530	2,009	12.9%
Camiones ligeros	10,892	11,848	956	8.8%
Camiones pesados ¹	87	128	41	47.1%
Total	76,865	88,244	11,379	14.8%

¹Camiones pesados incluye: F450, F550.

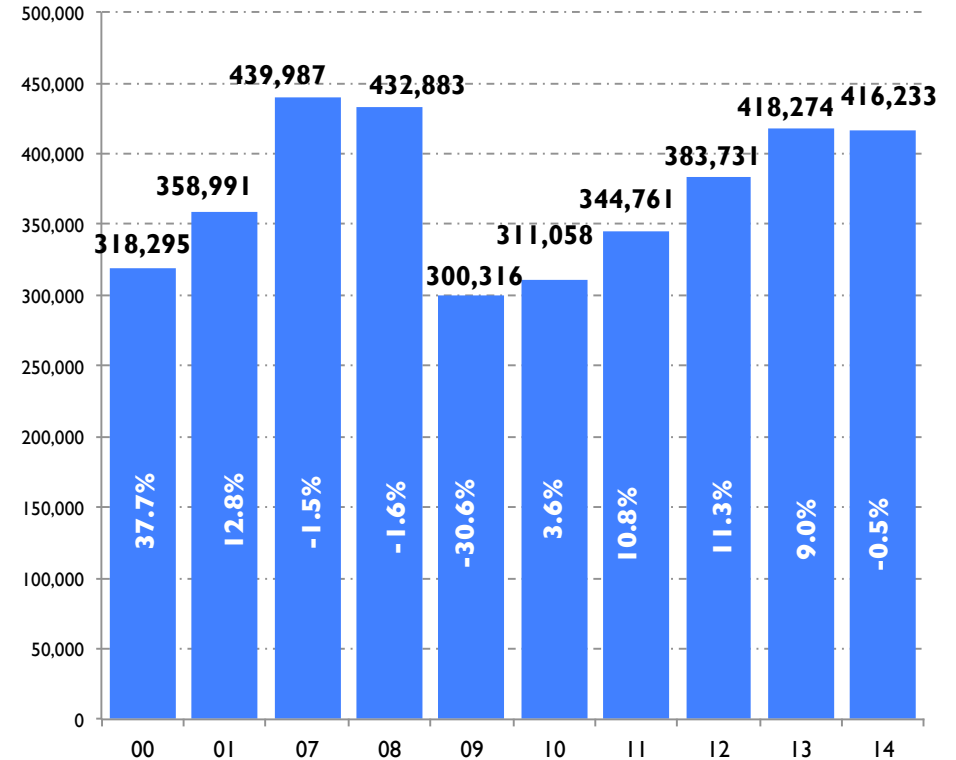


Comercialización de vehículos ligeros de 2000 a 2014

En los meses de mayo



Acumulados enero - mayo



Fuente: Elaborado por AMDA.

- Comercialización 2014 vs. 2012: **9.9%**
- Comercialización 2014 vs. 2011: **28.6%**
- Comercialización 2014 vs. 2010: **43.2%**
- Comercialización 2014 vs. 2009: **65.1%**
- Comercialización 2014 vs. 2008: **2.8%**
- Comercialización 2014 vs. 2007: **4.1%**

- Comercialización 2014 vs. 2012: **8.5%**
- Comercialización 2014 vs. 2011: **20.7%**
- Comercialización 2014 vs. 2010: **33.8%**
- Comercialización 2014 vs. 2009: **38.6%**
- Comercialización 2014 vs. 2008: **-3.8%**
- Comercialización 2014 vs. 2007: **-5.4%**



Ventas acumuladas 12 meses			
Periodo		Unidades	Var. % mes anterior
Ene 09	Dic 09	754,918	-1.22%
Feb 09	Ene 10	749,318	-0.74%
Mar 09	Feb 10	747,256	-0.27%
Abr 09	Mar 10	748,428	0.16%
May 09	Abr 10	757,466	1.21%
Jun 09	May 10	765,660	1.08%
Jul 09	Jun 10	769,596	0.51%
Ago 09	Jul 10	775,112	0.72%
Sept 09	Ago 10	783,117	1.03%
Oct 09	Sept 10	790,544	0.95%
Nov 09	Oct 10	796,757	0.79%
Dic 09	Nov 10	807,426	1.34%
Ene 10	Dic 10	820,406	1.61%
Feb 10	Ene 11	825,108	0.57%
Mar 10	Feb 11	832,576	0.91%
Abr 10	Mar 11	842,293	1.17%
May 10	Abr 11	847,107	0.57%
Jun 10	May 11	854,109	0.83%
Jul 10	Jun 11	862,565	0.99%
Ago 10	Jul 11	869,139	0.76%
Sept 10	Ago 11	877,888	1.01%
Oct 10	Sept 11	885,953	0.92%
Nov 10	Oct 11	887,606	0.19%
Dic 10	Nov 11	895,931	0.85%
Ene 11	Dic 11	905,886	1.20%
Feb 11	Ene 12	912,417	0.72%
Mar 11	Feb 12	920,130	0.85%
Abr 11	Mar 12	928,579	0.92%
May 11	Abr 12	933,223	0.50%
Jun 11	May 12	944,856	1.25%
Jul 11	Jun 12	954,999	1.07%
Ago 11	Jul 12	962,842	0.82%
Sept 11	Ago 12	970,488	0.79%
Oct 11	Sept 12	976,451	0.61%
Nov 11	Oct 12	983,875	0.76%
Dic 11	Nov 12	992,594	0.89%
Ene 12	Dic 12	987,747	-0.49%
Feb 12	Ene 13	996,719	0.91%
Mar 12	Feb 13	1,002,209	0.55%
Abr 12	Mar 13	1,001,402	-0.08%
May 12	Abr 13	1,015,039	1.36%
Jun 12	May 13	1,022,290	0.71%
Jul 12	Jun 13	1,027,495	0.51%
Ago 12	Jul 13	1,037,764	1.00%
Sept 12	Ago 13	1,042,770	0.48%
Oct 12	Sept 13	1,041,161	-0.15%
Nov 12	Oct 13	1,046,251	0.49%
Dic 12	Nov 13	1,054,848	0.82%
Ene 13	Dic 13	1,063,363	0.81%
Feb 13	Ene 14	1,064,598	0.12%
Mar 13	Feb 14	1,064,343	-0.02%
Abr 13	Mar 14	1,067,258	0.27%
May 13	Abr 14	1,060,596	-0.62%
Jun 13	May 14	1,061,322	0.07%

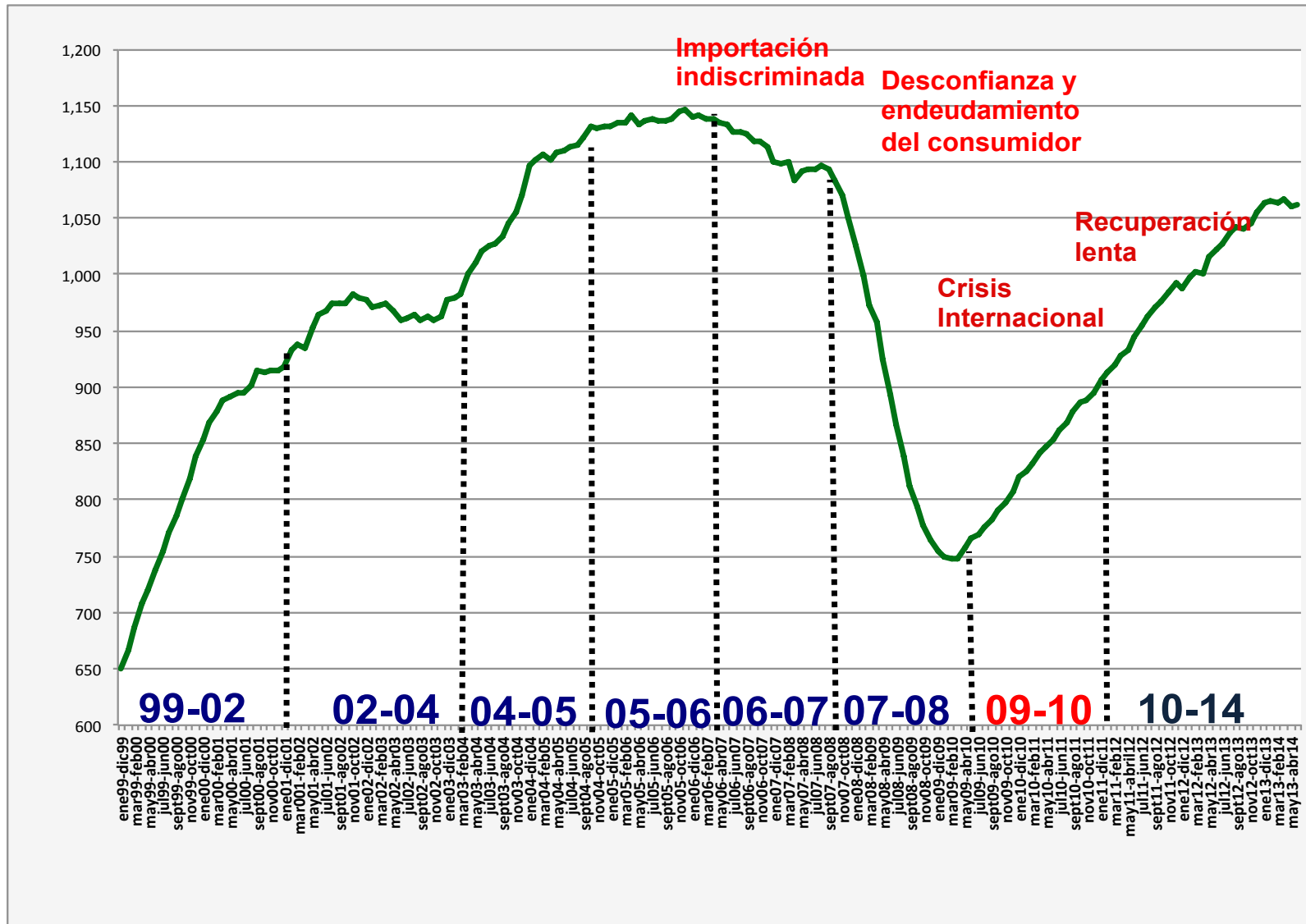
Las ventas anualizadas fueron de un millón 61 mil 322 unidades en mayo de 2014, es decir la suma de los 12 meses de junio de 2013 a mayo de 2014. En esta ocasión se registra crecimiento de 3.8% superior al mismo lapso de 2013 cuando se cerró con un millón 22 mil 290 vehículos.

Por su parte, respecto al acumulado de 12 meses inmediato anterior (mayo de 2013 a abril de 2014), las ventas aumentaron 0.07% con 726 unidades más. Este indicador fue superior en 0.7 puntos porcentuales respecto al período inmediato anterior.



Factores de impacto negativo en el consumidor (Serie anualizada de 1999 a 2014)

Miles de unidades



Fuente: Elaborado por AMDA con información de AMIA.

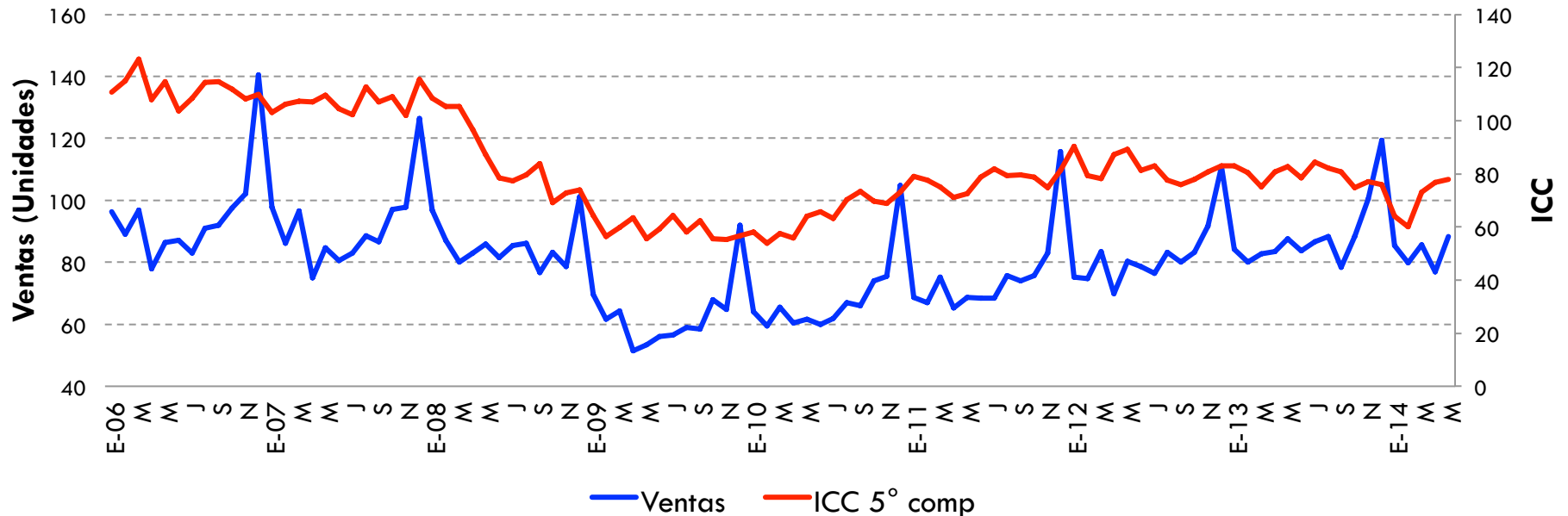


Confianza del Consumidor y Ventas

5to. Componente

Mayo 2014

Confianza del consumidor y ventas



Fuente: Elaborado por AMDA con datos de INEGI.

ICC 5° Componente

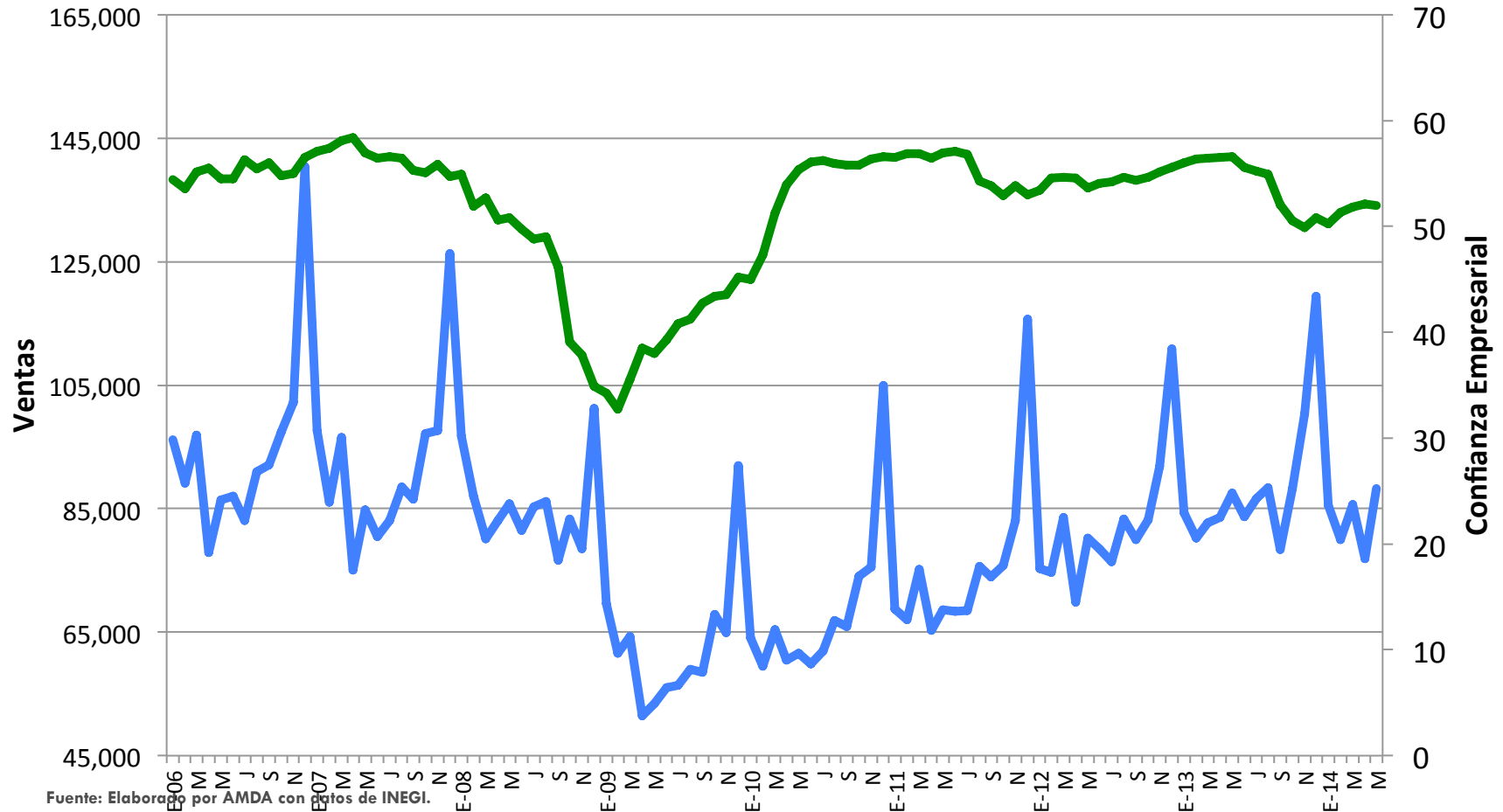
- Variación % anual may. 2014 - may. 2013: **-5.8 %**
- Variación % mensual may. 2014 - abr. 2014: **1.3%**

- **Impacto de la Reforma Fiscal**
- **Lenta recuperación de la confianza del consumidor**
- **Postergación de compra de bienes**
- **Entorno económico desacelerado con recorte de expectativas de crecimiento**
- **1° cuatrimestre negativo en ventas**
- **Punto de inflexión abril → Recuperación lenta**



Indicador de Confianza Empresarial y Ventas

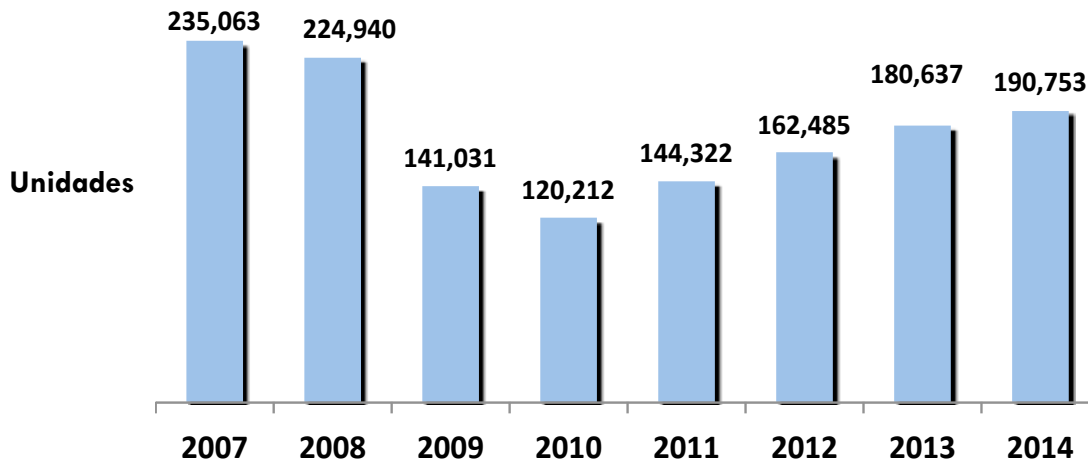
Mayo 2014



- Variación % anual may. 2014 - may. 2013: **-8.2%**
- Variación % mensual may. 2014 - abr. 2014: **-0.3%**

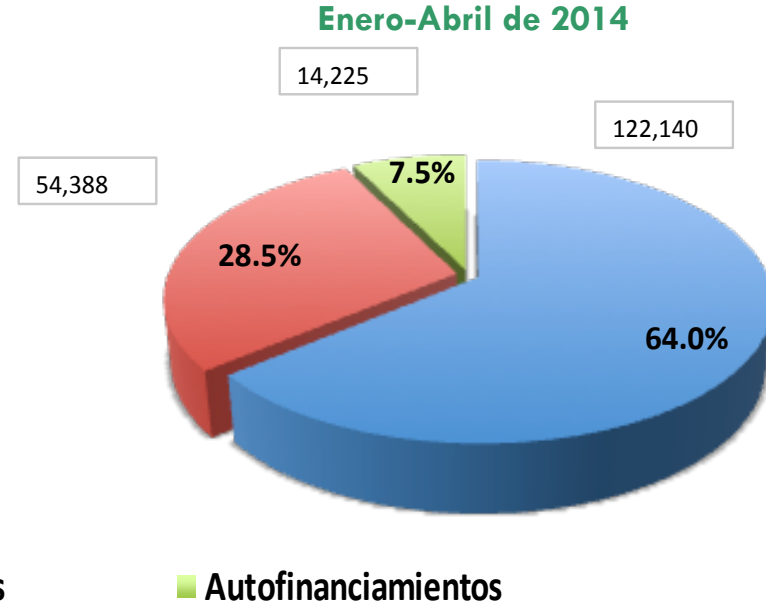
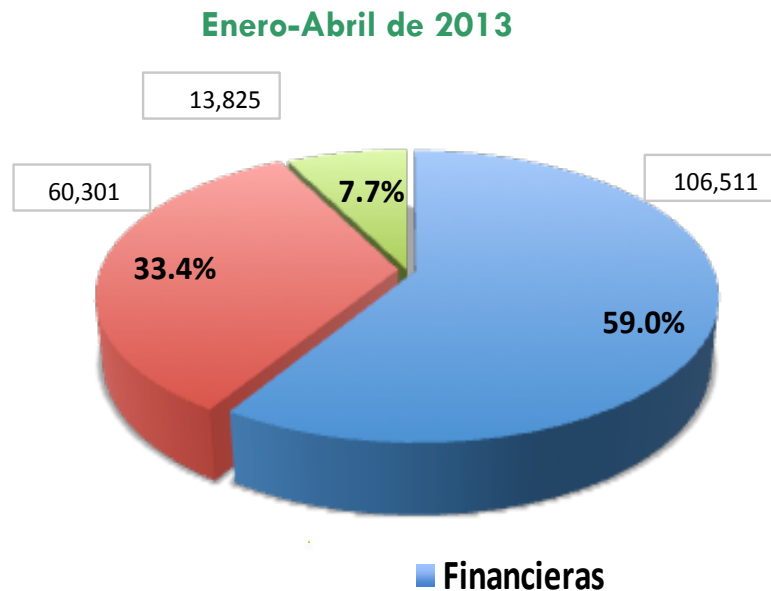


Financiamiento a la adquisición de vehículos



Al mes de abril de 2014 se registró un incremento de 5.6%, lo que equivale a **10 mil 116 unidades más**. Las cifras de este período están aún 18.9% por debajo de las registradas en 2007.

Participación en el total de unidades financiadas:



■ Financieras

■ Bancos

■ Autofinanciamientos

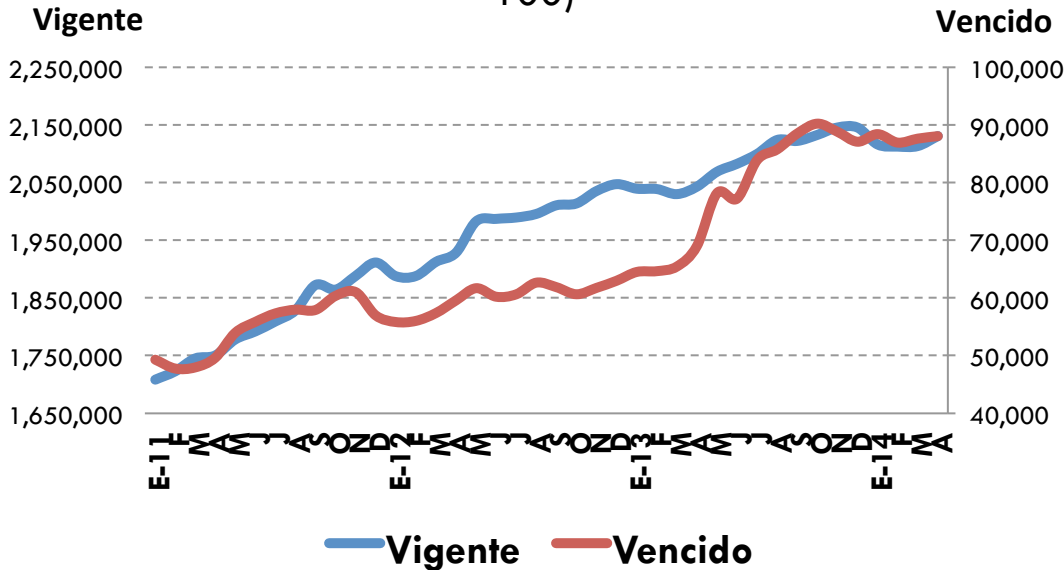
Fuente: AMDA con información de JATO Dynamic.

**Nota: Incluye información de la mayoría de las instituciones crediticias, por lo tanto es un indicador de tendencia.*



Crédito otorgado por la banca comercial

Crédito otorgado por la banca comercial al sector privado (Millones de pesos dic 2010 = 100)



Variación % anual (Abr14-Abr13):

Vigente → 4.3%

Vencido → 27.6%

Variación % mensual (Abr14-Mar14):

Vigente → 0.8%

Vencido → 0.49%

Fuente: Elaborado por AMDA con datos de BANXICO.

Variación % anual (Abr14-Abr13):

Tarjeta Crédito → 3.2%

Bienes Consumo Duradero → -1.1%

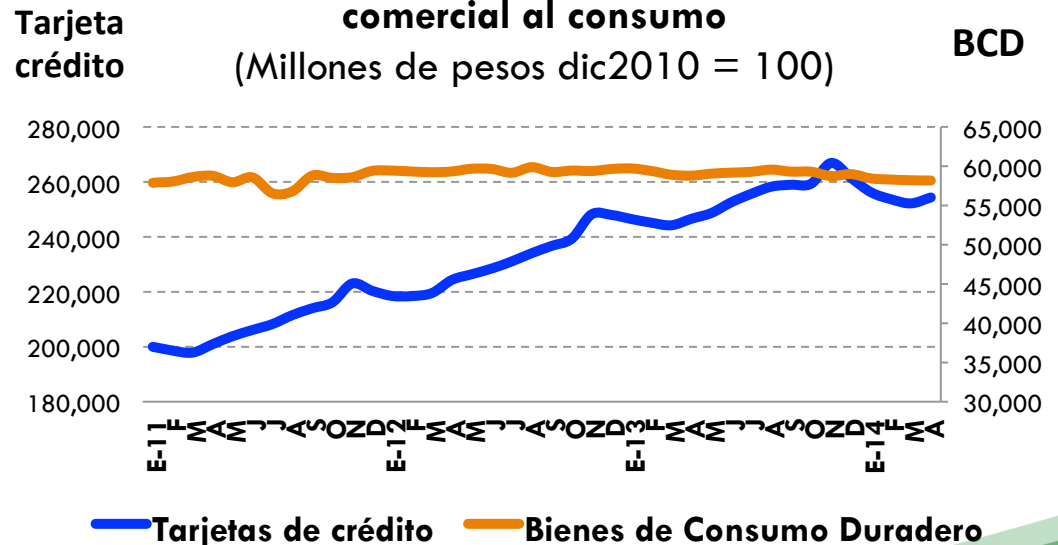
Variación % mensual (Abr14-Mar14):

Tarjeta Crédito → -0.2%

Bienes Consumo Duradero → -0.1%

Crédito vigente otorgado por la banca comercial al consumo

(Millones de pesos dic2010 = 100)



Fuente: Elaborado por AMDA con datos de BANXICO.



Vehículos usados importados (unidades)

	Abril				Acumulado Enero a Abril			
	2014	2013	Variación		2014	2013	Variación	
			Unidades	%			Unidades	%
Usados importados	44,273	54,675	-10,402	-19.0%	183,432	207,645	-24,213	-11.7%

	2005	2006	2007	2008	2009	2010	2011	2012	2013	2014
Mercado interno enero-abril	358,426	360,054	355,235	347,060	246,878	249,426	276,127	303,464	330,756	327,989
Usados importados enero-abril	137,338	744,397	400,610	523,595	55,375	136,073	205,690	138,077	207,645	183,432
% de usados importados en mercado interno	38.3%	206.7%	112.8%	150.9%	22.4%	54.6%	74.5%	45.5%	62.8%	55.9%

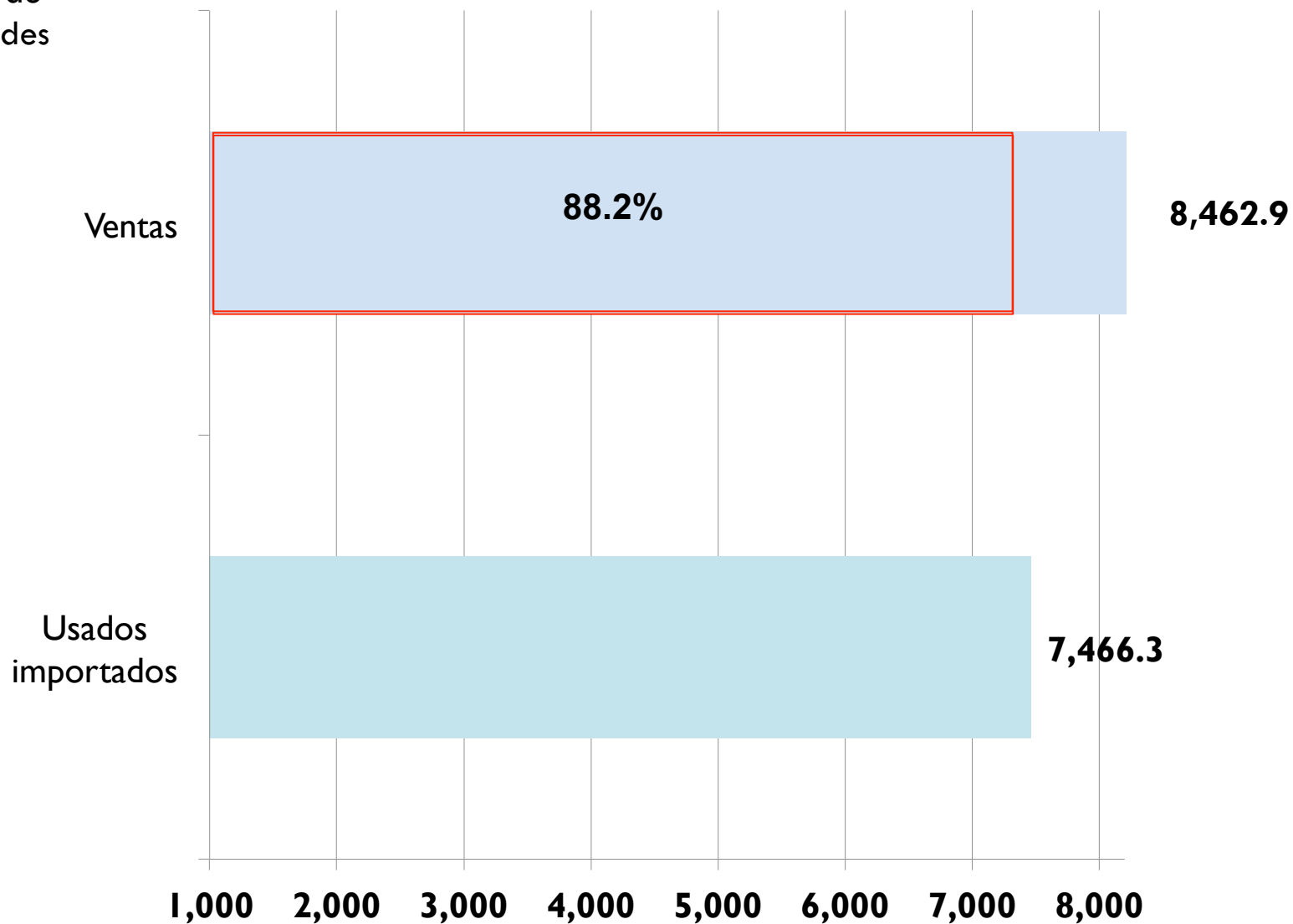
Fuente: Administración General de Aduanas. SHCP.

En abril de 2014, la importación de autos usados fue de 44 mil 273 unidades, lo que equivale al 55.9% del total de ventas de vehículos nuevos. En este lapso, la importación disminuyó respecto a similar periodo de 2013, lo que representó 24 mil 213 unidades menos.



Usados importados vs. comercialización de unidades nuevas de octubre de 2005 a abril de 2014

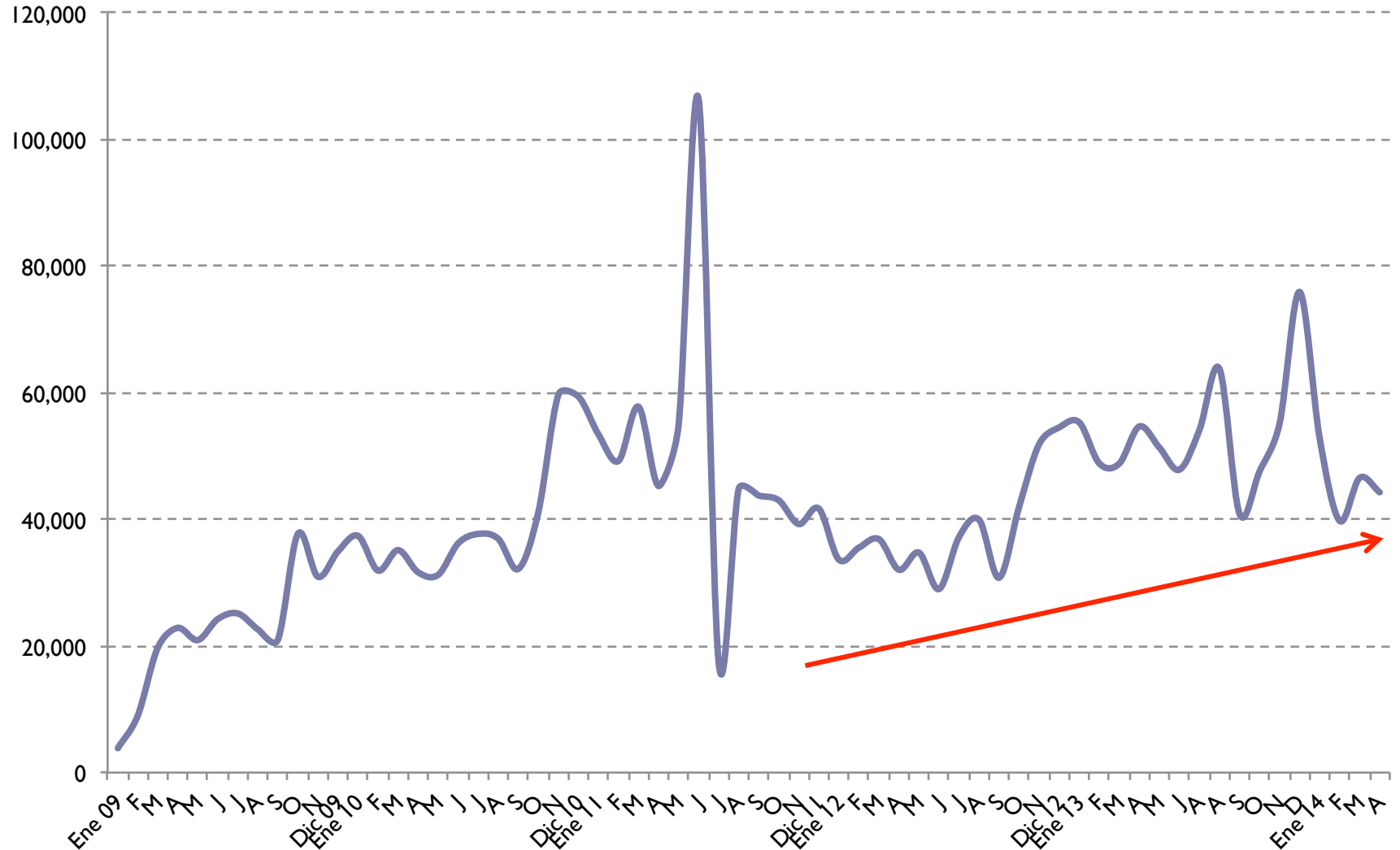
Miles de unidades



Fuente: Administración General de Aduanas. SHCP.



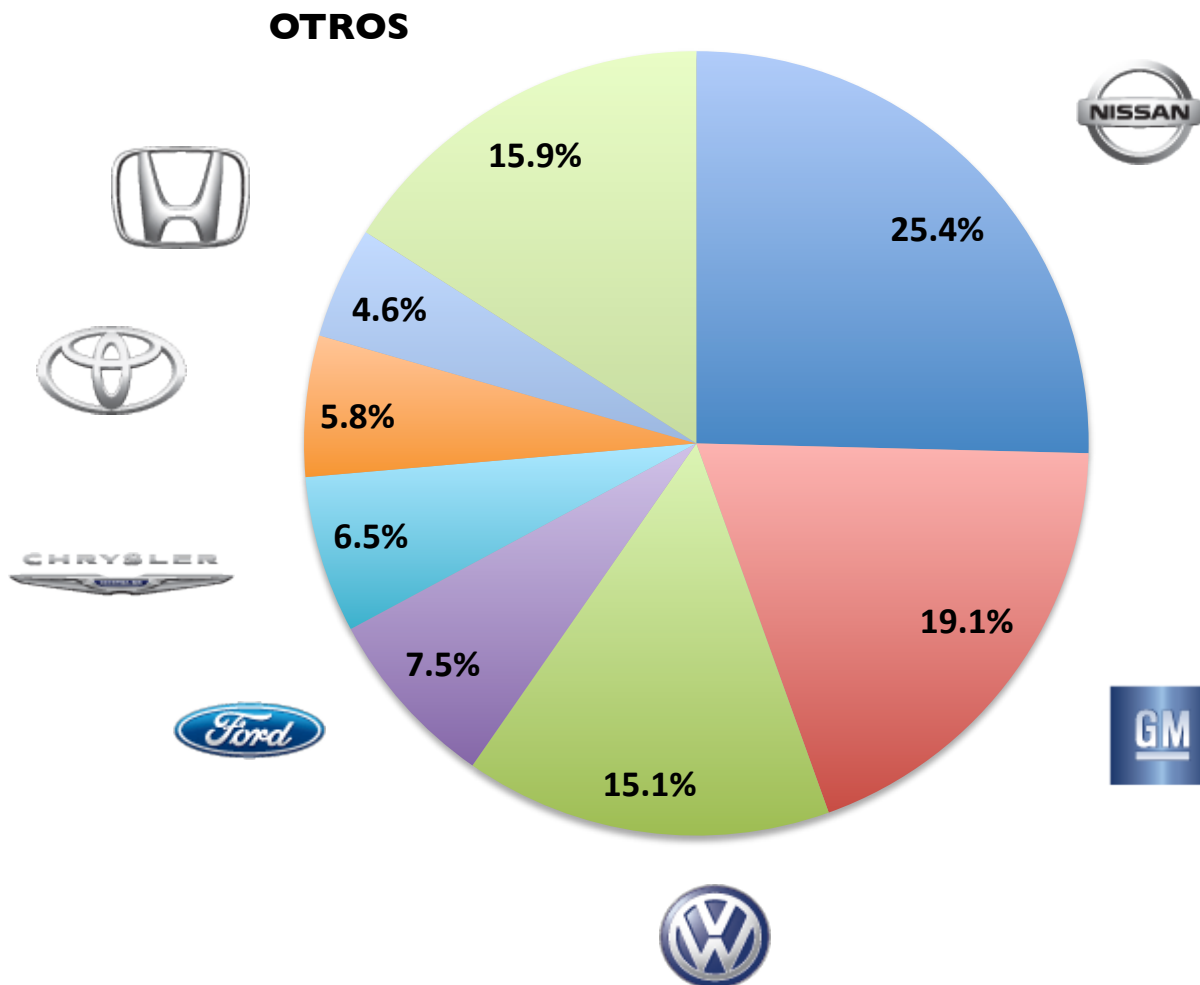
Volumen mensual de unidades importadas 2009 a 2014



Fuente: Administración General de Aduanas. SHCP.

Ranking de marcas enero-mayo de 2014

Participación de las marcas con mayor volumen



Estas siete marcas comercializan el 84.1% del total de vehículos en México. En contraste, en el mismo lapso de referencia, cuatro de estas empresas registraron números negativos.

Comercialización por marcas de ene.-may. de 2013 y 2014 (unidades)

MARCA	ENE-MAY 2013 ¹	% DEL TOTAL	ENE-MAY 2014 ¹	% DEL TOTAL	VARIACIÓN	
					ABSOLUTA	RELATIVA
NISSAN	105,946	25.3%	105,719	25.4%	-227	-0.2%
GENERAL MOTORS	77,561	18.5%	79,591	19.1%	2,030	2.6%
VOLKSWAGEN	60,859	14.6%	63,043	15.1%	2,184	3.6%
FORD MOTOR	34,192	8.2%	31,157	7.5%	-3,035	-8.9%
CHRYSLER	32,821	7.8%	26,953	6.5%	-5,868	-17.9%
TOYOTA	23,012	5.5%	24,200	5.8%	1,188	5.2%
HONDA	23,017	5.5%	19,197	4.6%	-3,820	-16.6%
HYUNDAI	0	0.0%	705	0.2%	705	-
MAZDA	12,074	2.9%	14,127	3.4%	2,053	17.0%
RENAULT	8,156	1.9%	8,996	2.2%	840	10.3%
SEAT	9,243	2.2%	8,674	2.1%	-569	-6.2%
SUZUKI	4,463	1.1%	4,829	1.2%	366	8.2%
AUDI	4,613	1.1%	5,094	1.2%	481	10.4%
BMW	3,494	0.8%	4,088	1.0%	594	17.0%
FIAT	2,667	0.6%	3,249	0.8%	582	21.8%
MITSUBISHI	3,253	0.8%	4,287	1.0%	1,034	31.8%
MERCEDES BENZ *	3,606	0.9%	3,270	0.8%	-336	-9.3%
PEUGEOT	2,806	0.7%	2,363	0.6%	-443	-15.8%
MINI	1,775	0.4%	1,485	0.4%	-290	-16.3%
ACURA	944	0.2%	872	0.2%	-72	-7.6%
LINCOLN	714	0.2%	742	0.2%	28	3.9%
VOLVO	631	0.2%	415	0.1%	-216	-34.2%
ISUZU	312	0.1%	441	0.1%	129	41.3%
SMART	622	0.1%	556	0.1%	-66	-10.6%
LAND ROVER	578	0.1%	695	0.2%	117	20.2%
INFINITI	429	0.1%	481	0.1%	52	12.1%
PORSCHE	321	0.1%	327	0.1%	6	1.9%
SUBARU	59	0.0%	558	0.1%	499	845.8%
JAGUAR	60	0.0%	72	0.0%	12	20.0%
ALFA ROMEO	43	0.0%	46	0.0%	3	7.0%
BENTLEY **	3	0.0%	N.D.	-	-	-
TOTAL	418,274	100.0%	416,233	100.0%	-2,041	-0.5%

Fuente: Elaborado por AMDA. Con información de AMIA

¹Incluye camiones pesados.

* Mercedes Benz no proporciona información de camiones ligeros, a partir de noviembre de 2012.

** Bentley no comparte información, a partir de febrero 2014. Reportó una unidad durante enero 2014.



Comercialización por marcas en mayo de 2013 y 2014 (unidades)

MARCA	MAYO 2013 ¹	% DEL TOTAL	MAYO 2014 ¹	% DEL TOTAL	VARIACION	
					ABSOLUTA	RELATIVA
NISSAN	21,703	24.8%	22,000	24.9%	297	1.4%
GENERAL MOTORS	15,725	18.0%	17,839	20.2%	2,114	13.4%
VOLKSWAGEN	13,000	14.9%	12,882	14.6%	-118	-0.9%
FORD MOTOR	8,369	9.6%	6,325	7.2%	-2,044	-24.4%
CHRYSLER	6,686	7.6%	5,427	6.1%	-1,259	-18.8%
TOYOTA	4,792	5.5%	5,348	6.1%	556	11.6%
HONDA	4,180	4.8%	4,333	4.9%	153	3.7%
HYUNDAI	0	0.0%	705	0.8%	705	-
MAZDA	2,885	3.3%	3,332	3.8%	447	15.5%
RENAULT	1,493	1.7%	1,712	1.9%	219	14.7%
SEAT	1,883	2.2%	1,605	1.8%	-278	-14.8%
SUZUKI	837	1.0%	1,077	1.2%	240	28.7%
AUDI	1,059	1.2%	1,068	1.2%	9	0.8%
BMW	830	0.9%	703	0.8%	-127	-15.3%
FIAT	528	0.6%	565	0.6%	37	7.0%
MITSUBISHI	782	0.9%	904	1.0%	122	15.6%
MERCEDES BENZ *	830	0.9%	719	0.8%	-111	-13.4%
PEUGEOT	615	0.7%	427	0.5%	-188	-30.6%
MINI	383	0.4%	260	0.3%	-123	-32.1%
ACURA	216	0.2%	179	0.2%	-37	-17.1%
LINCOLN	161	0.2%	120	0.1%	-41	-25.5%
VOLVO	120	0.1%	61	0.1%	-59	-49.2%
ISUZU	66	0.1%	78	0.1%	12	18.2%
SMART	101	0.1%	109	0.1%	8	7.9%
LAND ROVER	95	0.1%	131	0.1%	36	37.9%
INFINITI	79	0.1%	133	0.2%	54	68.4%
PORSCHE	60	0.1%	70	0.1%	10	16.7%
SUBARU	16	0.0%	112	0.1%	96	600.0%
JAGUAR	16	0.0%	16	0.0%	0	0.0%
ALFA ROMEO	7	0.0%	4	0.0%	-3	-42.9%
BENTLEY **	1	0.0%	N.D.	-	-	-
TOTAL	87,518	100.0%	88,244	100.0%	726	0.8%

Fuente: Elaborado por AMDA. Con información de AMIA

¹Incluye camiones pesados.

* Mercedes Benz no proporciona información de camiones ligeros, a partir de noviembre de 2012.

** Bentley no comparte información, a partir de febrero 2014. Reportó una unidad durante enero 2014.

Comercialización mensual de vehículos ligeros 2005 a 2014



Comercialización de vehículos ligeros													
Año	Unidades												Total anual
	Ene	Feb	Mar	Abr	May	Jun	Jul	Ago	Sep	Oct	Nov	Dic	
2005	93,299	89,444	89,483	86,426	83,962	84,897	85,000	90,626	91,078	89,999	100,755	146,799	1,131,768
	7.1%	5.5%	-5.2%	7.7%	1.8%	5.0%	0.6%	9.4%	12.1%	-1.5%	1.4%	0.1%	3.3%
2006	96,227	89,079	96,871	77,877	86,459	87,083	83,067	90,936	92,077	97,468	102,200	140,374	1,139,718
	3.1%	-0.4%	8.3%	-9.9%	3.0%	2.6%	-2.3%	0.3%	1.1%	8.3%	1.4%	-4.4%	0.7%
2007	97,673	86,058	96,484	75,020	84,752	80,460	83,102	88,572	86,545	97,180	97,670	126,350	1,099,866
	1.5%	-3.4%	-0.4%	-3.7%	-2.0%	-7.6%	0.0%	-2.6%	-6.0%	-0.3%	-4.4%	-10.0%	-3.5%
2008	96,844	86,995	80,118	83,103	85,823	81,421	85,324	86,119	76,617	83,306	78,553	101,297	1,025,520
	-0.8%	1.1%	-17.0%	10.8%	1.3%	1.2%	2.7%	-2.8%	-11.5%	-14.3%	-19.6%	-19.8%	-6.8%
2009	69,664	61,578	64,242	51,394	53,438	55,973	56,443	58,926	58,505	67,881	64,913	91,961	754,918
	-28.1%	-29.2%	-19.8%	-38.2%	-37.7%	-31.3%	-33.8%	-31.6%	-23.6%	-18.5%	-17.4%	-9.2%	-26.4%
2010	64,064	59,516	65,414	60,432	61,632	59,909	61,959	66,931	65,932	74,094	75,582	104,941	820,406
	-8.0%	-3.3%	1.8%	17.6%	15.3%	7.0%	9.8%	13.6%	12.7%	9.2%	16.4%	14.1%	8.7%
2011	68,766	66,990	75,125	65,246	68,634	68,365	68,533	75,680	73,997	75,747	83,107	115,696	905,886
	7.3%	12.6%	14.8%	8.0%	11.4%	14.1%	10.6%	13.1%	12.2%	2.2%	10.0%	10.2%	10.4%
2012	75,297	74,703	83,574	69,890	80,267	78,508	76,376	83,326	79,960	83,171	91,826	110,849	987,747
	9.5%	11.5%	11.2%	7.1%	16.9%	14.8%	11.4%	10.1%	8.1%	9.8%	10.5%	-4.2%	9.0%
2013	84,269	80,193	82,767	83,527	87,518	83,713	86,645	88,332	78,351	88,261	100,423	119,364	1,063,363
	11.9%	7.3%	-1.0%	19.5%	9.0%	6.6%	13.4%	6.0%	-2.0%	6.1%	9.4%	7.7%	7.7%
2014	85,504	79,938	85,682	76,865	88,244								
	1.5%	-0.3%	3.5%	-8.0%	0.8%								

Fuente: Elaborado por AMDA con información de AMIA

Vehículos comercializados ene.-may. de 2000 a 2014 (unidades)

Segmento	Enero a Mayo														
	2000	2001	2002	2003	2004	2005	2006	2007	2008	2009	2010	2011	2012	2013	2014
Subcompactos	104,705	129,479	166,662	170,664	189,581	182,064	162,714	131,336	128,097	88,006	93,003	104,320	124,369	128,598	138,333
Compactos	95,280	109,856	105,903	86,327	86,834	83,384	87,597	106,972	98,467	70,913	80,821	100,431	104,307	125,422	108,445
De lujo	15,935	17,451	19,184	16,844	16,617	16,272	18,221	18,892	19,693	12,347	12,460	12,905	22,869	25,191	23,254
Deportivos	2,900	2,192	4,007	3,809	2,540	2,838	3,126	3,134	2,736	2,118	2,802	2,936	1,944	2,116	2,375
Uso múltiple	37,970	42,816	48,539	51,340	66,369	83,892	86,952	90,450	92,618	62,349	61,210	68,239	73,110	82,359	85,307
Camiones ligeros	59,478	54,994	58,096	54,698	64,527	69,833	84,325	86,665	89,224	63,535	59,883	55,193	56,259	53,727	57,956
Camiones pesados ¹	2,027	2,203	2,424	2,628	2,537	4,133	3,578	2,538	2,048	1,048	879	737	873	861	563
Total	318,295	358,991	404,815	386,310	429,005	442,416	446,513	439,987	432,883	300,316	311,058	344,761	383,731	418,274	416,233

Vehículos comercializados en mayo de 2000 a 2014 (unidades)

Segmento	Mayo														
	2000	2001	2002	2003	2004	2005	2006	2007	2008	2009	2010	2011	2012	2013	2014
Subcompactos	21,353	25,644	32,469	31,868	32,861	33,330	30,216	25,283	25,325	14,705	19,897	22,553	24,979	26,635	30,402
Compactos	19,344	18,589	19,490	14,968	16,409	15,765	17,700	20,789	20,344	12,877	14,414	18,843	21,559	25,429	23,120
De lujo	3,136	3,332	3,734	3,249	3,041	3,346	3,742	3,731	3,712	2,336	2,645	2,768	4,748	5,465	4,729
Deportivos	604	411	736	533	483	519	571	555	555	444	549	547	402	389	487
Uso múltiple	8,102	8,307	11,138	10,903	11,040	15,814	16,592	17,545	17,770	11,302	12,129	13,125	16,237	17,699	17,530
Camiones ligeros	12,317	11,169	12,103	10,005	10,855	14,352	16,995	16,350	17,690	11,550	11,801	10,613	12,188	11,725	11,848
Camiones pesados ¹	543	445	536	490	510	836	643	499	427	224	197	185	154	176	128
Total	65,399	67,897	80,206	72,016	75,199	83,962	86,459	84,752	85,823	53,438	61,632	68,634	80,267	87,518	88,244

¹ Camiones ligeros incluye: F450 y F550.



Ventas por segmento enero-mayo de 2014

Subcompactos			
Modelo	Marca	Unidades	% del Segmento
Aveo	GM	25,155	18%
Tsuru	Nissan	18,635	13%
Spark	GM	14,100	10%
Vento	VW	12,999	9%
March	Nissan	11,568	8%
Resto segmento		55,876	40%
Total		138,333	100%

Compactos			
Modelo	Marca	Unidades	% del Segmento
Versa	NISSAN	18,350	17%
Jetta 4 pts/ Clásico	VW	13,780	13%
Nuevo Jetta	VW	13,595	13%
Sentra 2.0	Nissan	10,632	10%
Tiida sedan	Nissan	9,648	9%
Resto segmento		42,440	39%
Total		108,445	100%

De lujo			
Modelo	Marca	Unidades	% del Segmento
Passat	VW	2,110	9%
Altima	NISSAN	2,044	9%
Accord	Honda	1,925	8%
Camry	Toyota	983	4%
Passat CC	VW	313	1%
Resto segmento		15,879	68%
Total		23,254	100%

Deportivos			
Modelo	Marca	Unidades	% del Segmento
León	Seat	835	35%
Camaro	GM	541	23%
Challenger	Chrysler	269	11%
León SC 2P	Seat	246	10%
Mustang	Ford	234	10%
Resto segmento		250	11%
Total		2,375	100%

Usos múltiples			
Modelo	Marca	Unidades	% del Segmento
CR-V-	Honda	8,550	11%
Trax	GM	7,623	10%
CX-5	Mazda	5,108	6%
Duster	Renault	4,730	6%
Journey	Chrysler	4,484	6%
Resto segmento		48,919	62%
Total		79,414	100%

Camiones ligeros			
Modelo	Marca	Unidades	% del Segmento
Chasis Largo	Nissan	10,060	17%
Pick Up DC	Nissan	3,993	7%
Estacas Largo	Nissan	3,209	6%
Hilux	Toyota	3,118	5%
Ranger Crew Cab	Ford	2,927	5%
Resto segmento		34,649	61%
Total		57,956	100%

Fuente: Elaborado por AMDA. No incluye camiones pesados (F450 y F550).



Los diez modelos más vendidos

Posición	Modelo	Marca	Segmento	Unidades	% del Mercado	Variación 2014 vs. 2013	
						Unidades	%
1	AVEO	GM	Subcompactos	25,155	6.0%	-905	-3.5%
2	TSURU	Nissan	Subcompactos	18,635	4.5%	327	1.8%
3	VERSA	Nissan	Compactos	18,350	4.4%	-1,531	-7.7%
4	SPARK	GM	Compactos	14,100	3.4%	341	2.5%
5	CLASICO 4 ptas	VW	Compactos	13,780	3.3%	-7,041	-33.8%
6	NUEVO JETTA	VW	Subcompactos	13,595	3.3%	-207	-1.5%
7	VENTO	VW	Subcompactos	12,999	3.1%	12,999	-
8	MARCH	Nissan	Subcompactos	11,568	2.8%	2,839	32.5%
9	SENTRA 2.0	Nissan	Compactos	10,632	2.6%	-2,600	-19.6%
10	CHASIS Largo	Nissan	Camiones Ligeros	10,060	2.4%	352	3.6%

Fuente: Elaborado por AMDA con información de AMIA

Los diez modelos de mayor venta en el mercado mexicano durante los meses de enero a mayo de 2014 acumularon 148 mil 874 unidades, lo que significa una cobertura del 35.8% del total de vehículos ligeros comercializados en el lapso de referencia.

Nissan coloca en esta ocasión cinco de los 10 modelos más vendidos en el país, VW tres y General Motors un par.



Pronóstico mensual de vehículos ligeros

El volumen de unidades comercializadas de enero a mayo de 2014 fue de 416 mil 233 unidades, **0.3%** por encima de lo estimado por AMDA para este lapso.

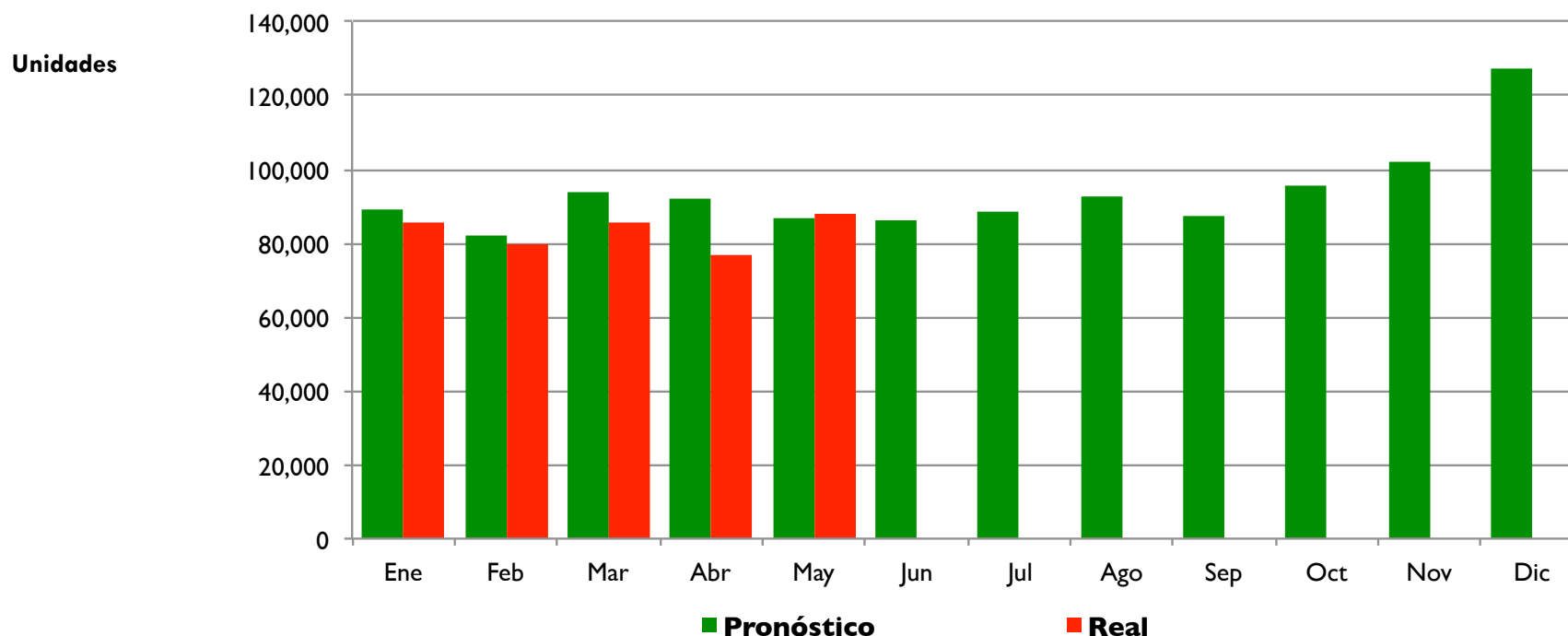
Pronóstico Anterior:
1,125,000

	Enero a Mayo	Variación %
Pronóstico	444,205	
Real	416,233	-6%

Pronóstico Ajustado:
1,093,951

	Enero a Mayo	Variación %
Pronóstico	414,929	
Real	416,233	0.3%

Pronóstico para junio de 2014
86 mil 216 unidades

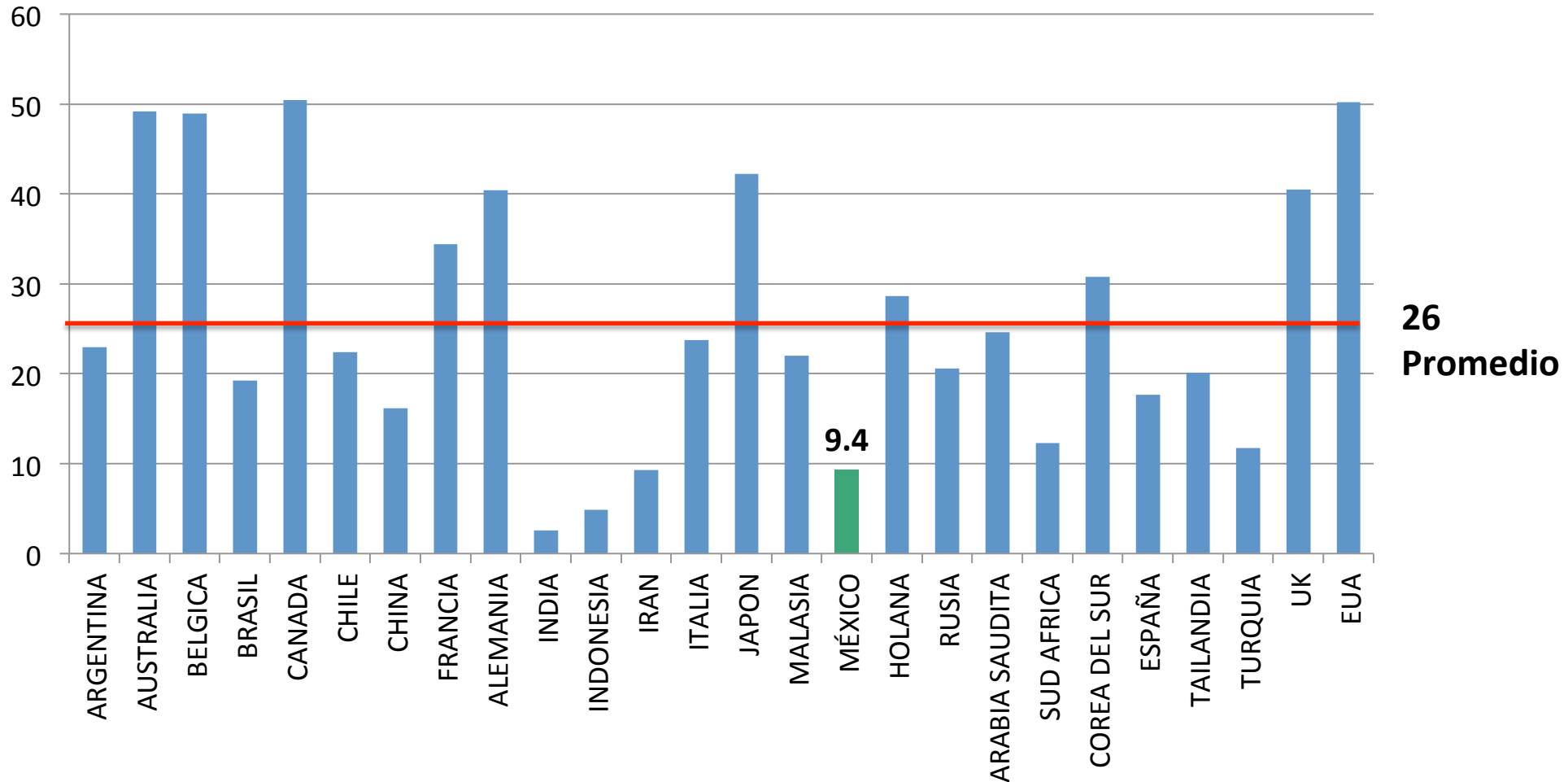


Fuente: elaborado por AMDA



Ventas por cada mil habitantes 2013.

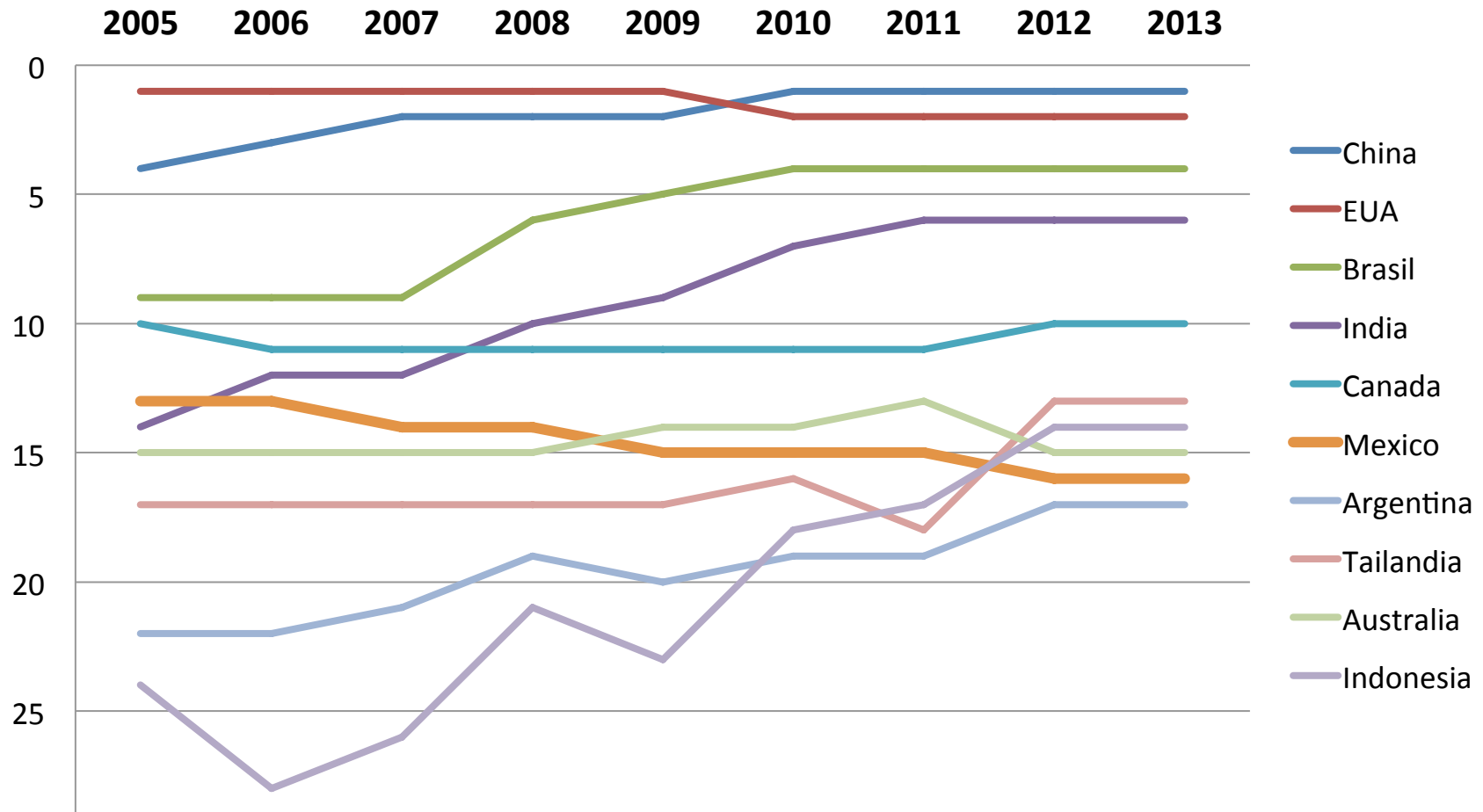
Ventas por cada mil habitantes de los 26 mercados más importantes del mundo.



Fuente: AMDA con información de OICA y Population Reference Bureau



Ranking de ventas a nivel mundial.



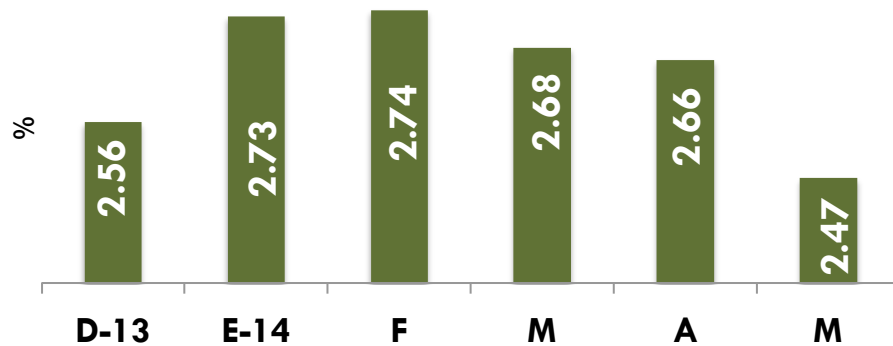
Fuente: AMDA con base en OICA

En una década pasamos de ser el 13^{vo} mercado más grande al número 16.



Estados Unidos: Proyecciones de Producto Interno Bruto

Pronóstico de la Variación del PIB de Estados Unidos para 2014 (Media)

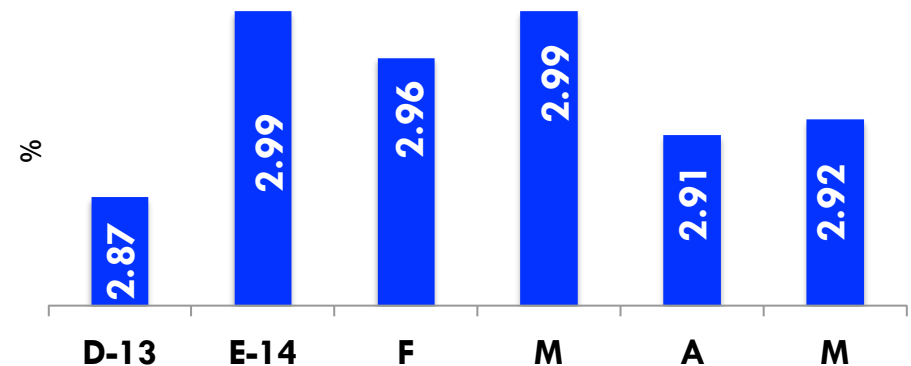


Fuente: Banxico

La expectativa de mayo para el crecimiento del PIB estadounidense en 2015 prevé un ligero incremento de 0.01 puntos porcentuales con respecto a la estimación de abril.

La expectativa de mayo para el crecimiento del PIB estadounidense en 2014 prevé un nivel menor de la actividad con respecto a la estimación de abril.

Pronóstico de la Variación del PIB de Estados Unidos para 2015 (Media)



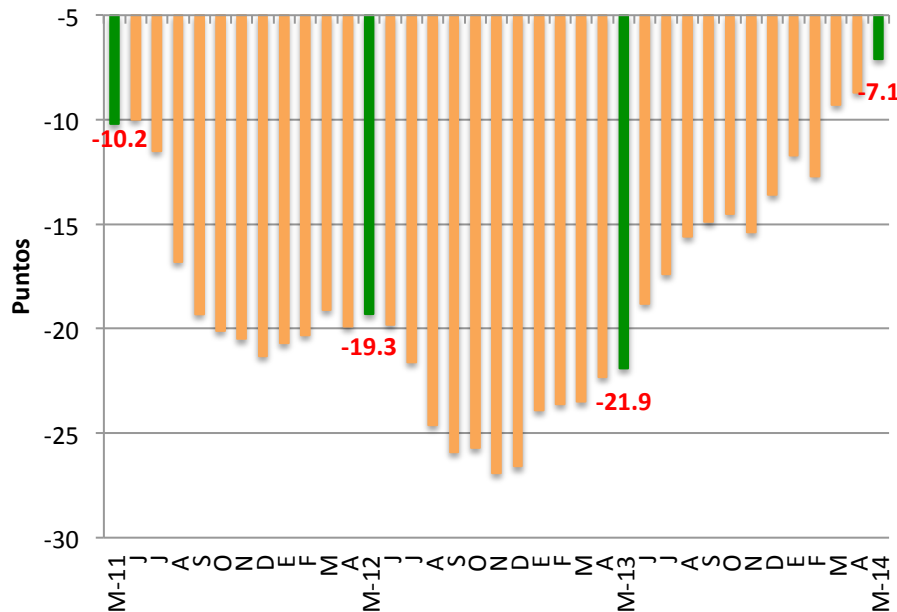
Fuente: Banxico



Confianza del consumidor en Estados Unidos y Euro Zona

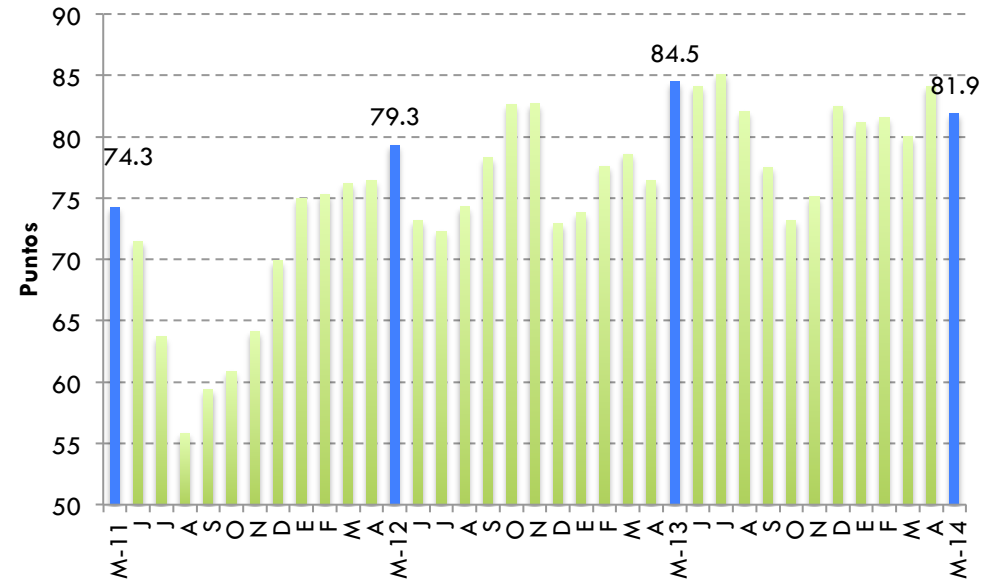
- Variación porcentual mensual (May2014-Abr2014): **-2.6%**
- Variación porcentual anual (May14-May13): **-3.1%**

Euro zona: confianza del consumidor



Fuente: Comisión Europea

EUA: Índice de confianza del consumidor



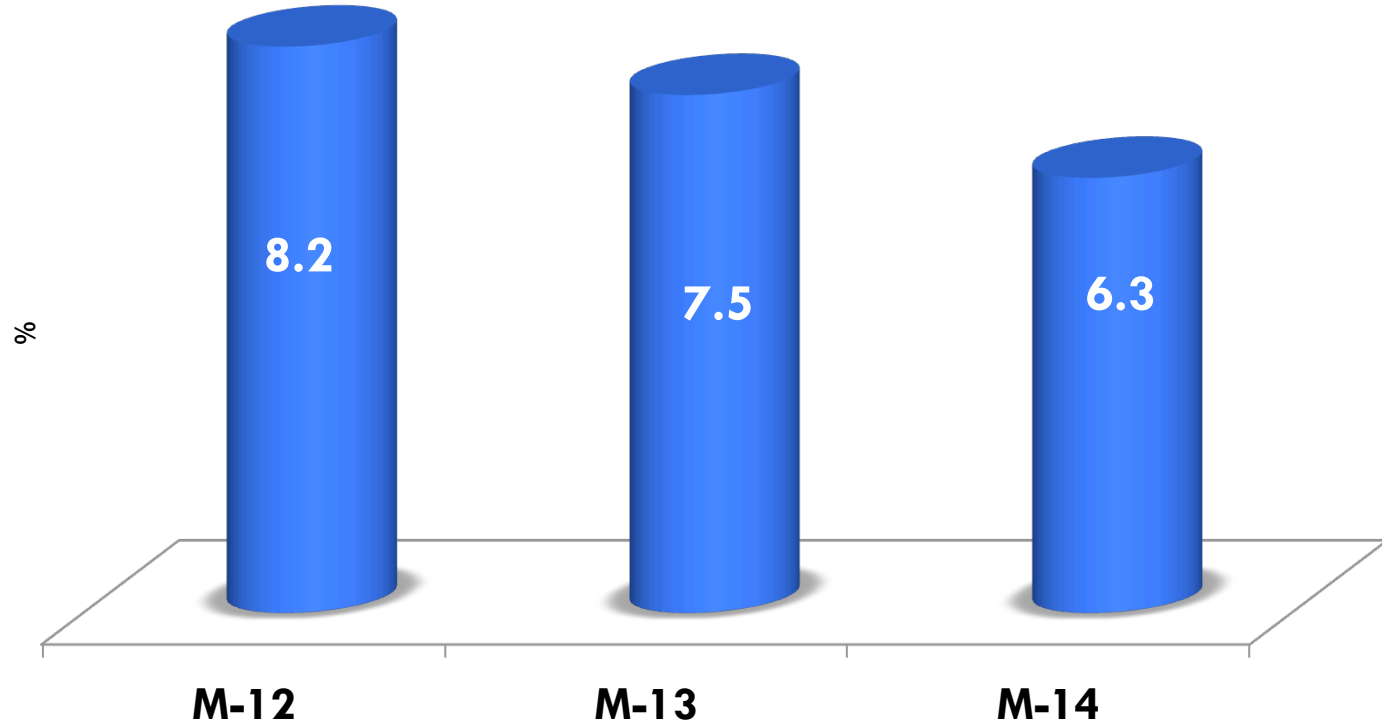
Thompson Reuters. Michigan University.

- En mayo de 2014, la confianza del consumidor en la Euro Zona tuvo recuperación.
- Con respecto al mes inmediato anterior aumentó 1.6 puntos, mientras que contra el mismo periodo del año anterior aumentó 14.8 puntos.



Desempleo en Estados Unidos

Tasa desempleo









Fuente: BLS

- La tasa de desempleo en mayo de 2014 se mantuvo en el mismo nivel al reportado el mes inmediato anterior.
- Se mantiene como la tasa mas baja presentada en mes similar desde 2009.



Comercialización de vehículos ligeros (unidades)

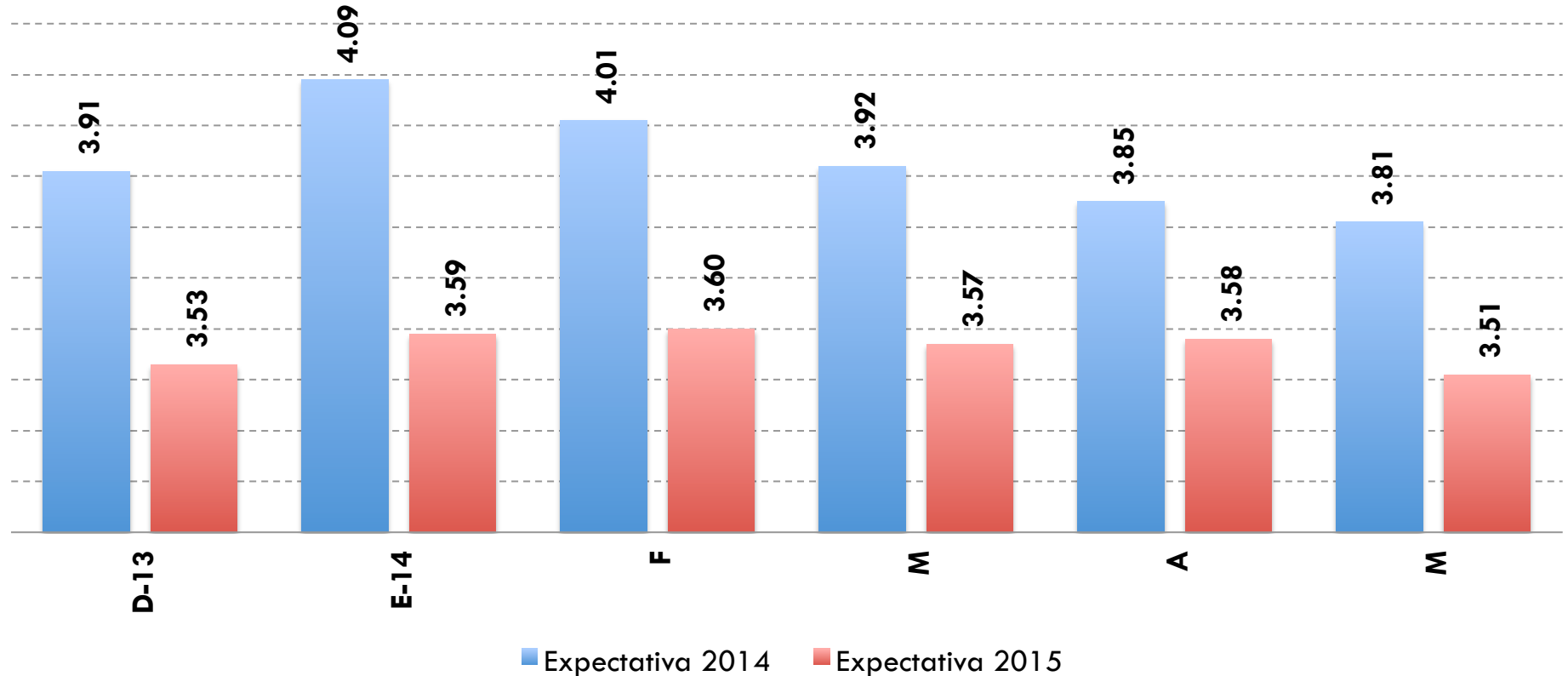
Ventas en algunos países						
	Mayo			Acumulado		
	2014	2013	Variación %	2014	2013	Variación %
	1,609,678	1,445,830	11.3	6,746,925	6,428,499	5.0
	131,602	136,850	-3.8	628,719	609,505	3.2
	277,744	300,581	-7.6	1,332,017	1,404,894	-5.2
	82,483	70,546	16.9	364,784	313,588	16.3
	195,571	185,040	5.7	732,666	712,059	2.9
	88,244	87,518	0.8	416,233	418,272	-0.5

Fuente: AN, FEDERAUTO, AMDA, DESROSSIERS, FENABRAVE y ANFAC.



Evolución de Precios

Expectativas de inflación anual (%)



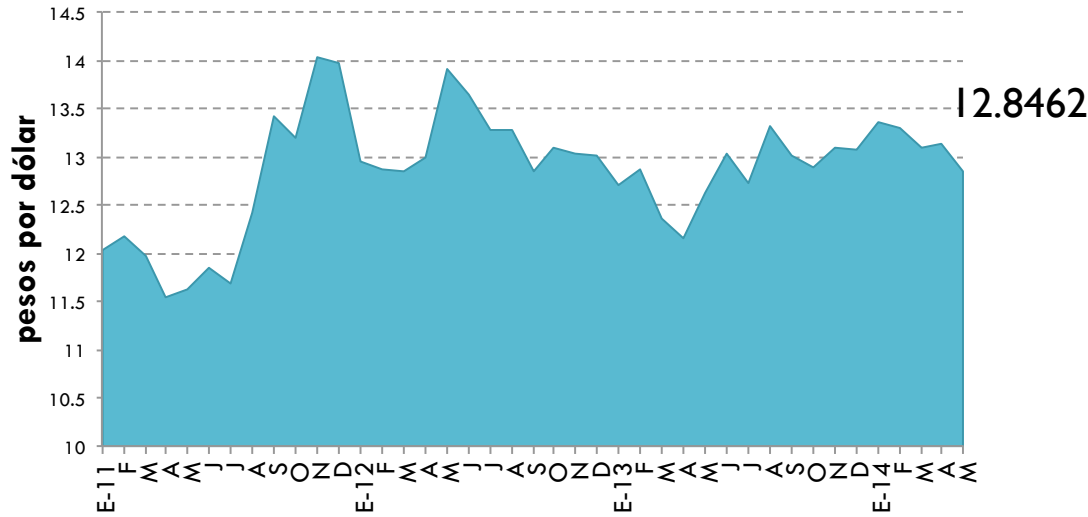
Fuente: Banxico

La inflación mensual para el mes de mayo de 2014 fue de -0.32%, alcanzando un nivel de inflación anual de 3.51% por debajo de los esperado por los especialistas.



Cetes y Tipo de Cambio

**Tipo de cambio
(Cierre de mes)**

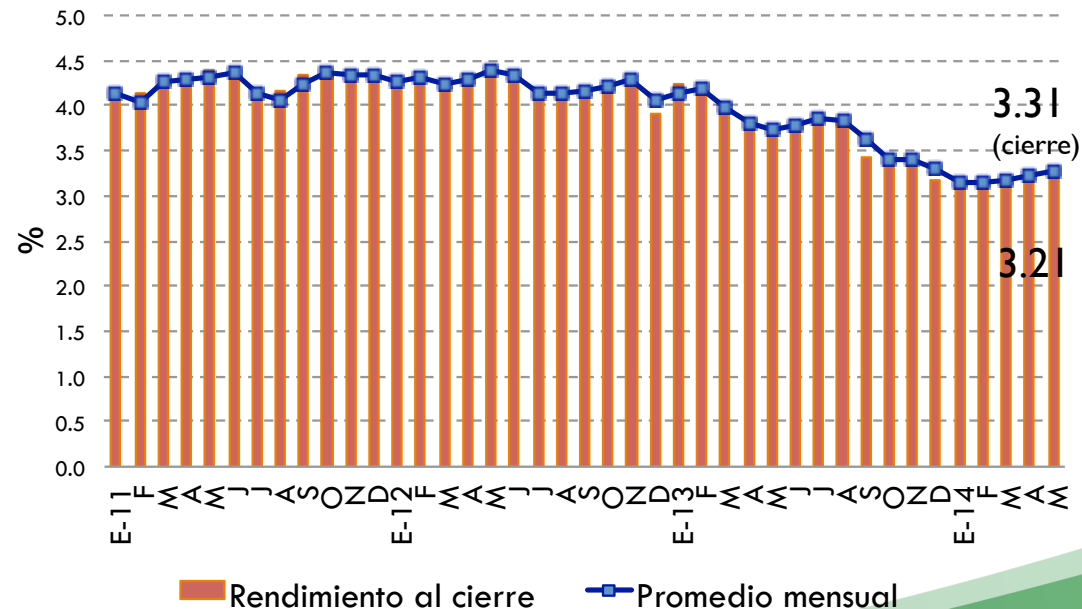


Los analistas prevén que para el cierre 2014 el tipo de cambio se ubicará en 12.96 pesos por dólar. Para 2015 se estima sea de 12.93.

[Banxico 03/06/14]

Fuente: Banxico

Tasa de Interés. CETES a 28 días.



Fuente: Banxico

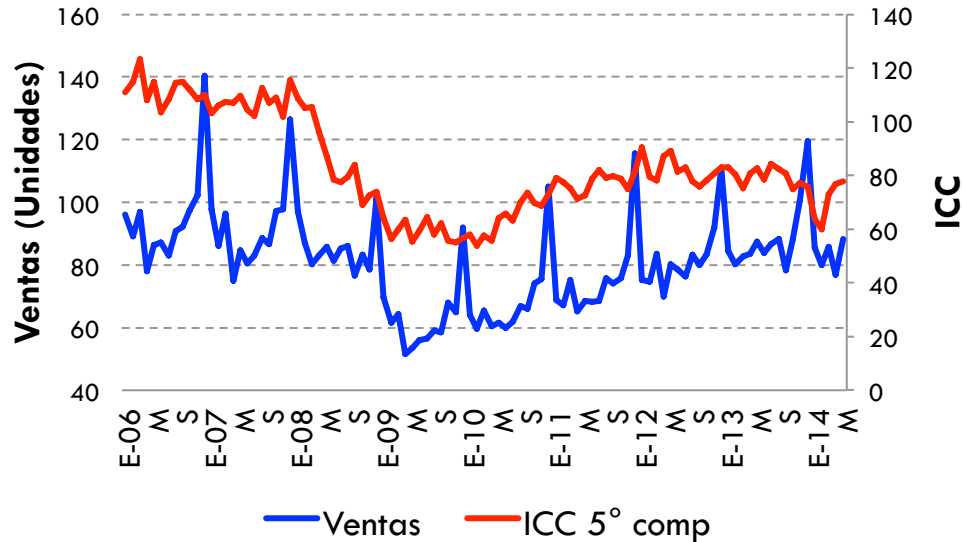
Al cierre de 2014 la tasa del Cete a 28 días se situará en 3.44 puntos porcentuales (3.49 puntos en la encuesta precedente). Para 2015 se estima sea de 4.0 puntos.

[Banxico 03/06/14]



Confianza del Consumidor (ICC 5° componente)

Confianza del consumidor y ventas



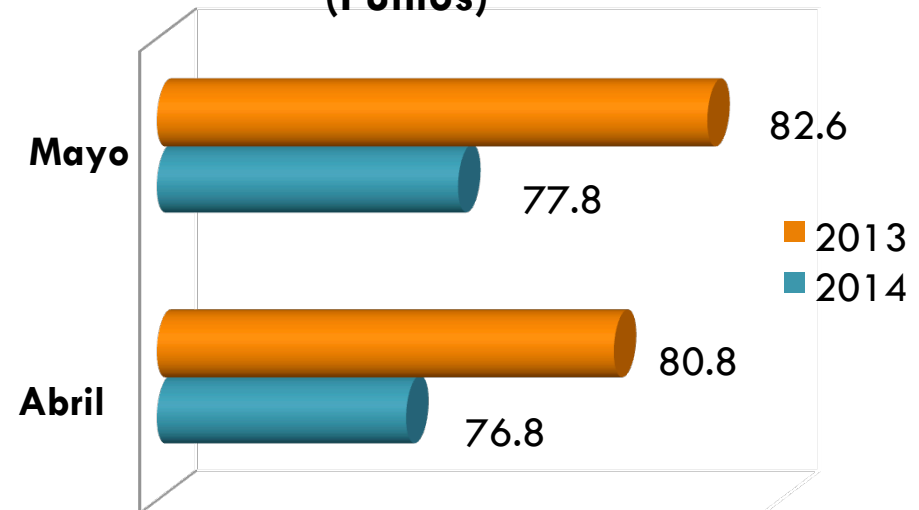
Fuente: INEGI

- La variación porcentual anual del quinto componente del Índice de Confianza del Consumidor continúa negativa a mayo de 2014.

ICC 5° Componente

- Variación % anual may 2014-may 2013: **-5.8 %**
- Variación % mensual may 2014 - abr 2014: **1.3%**

ICC. 5° Componente. A mayo 2014 (Puntos)

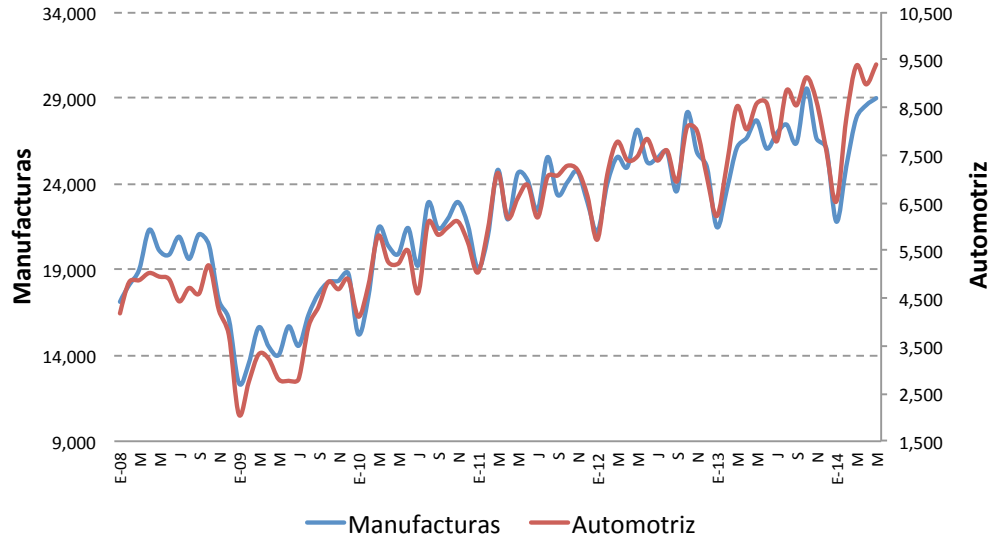


Fuente: INEGI



Exportaciones manufactureras y automotriz

Exportaciones manufactureras
(millones de dólares)

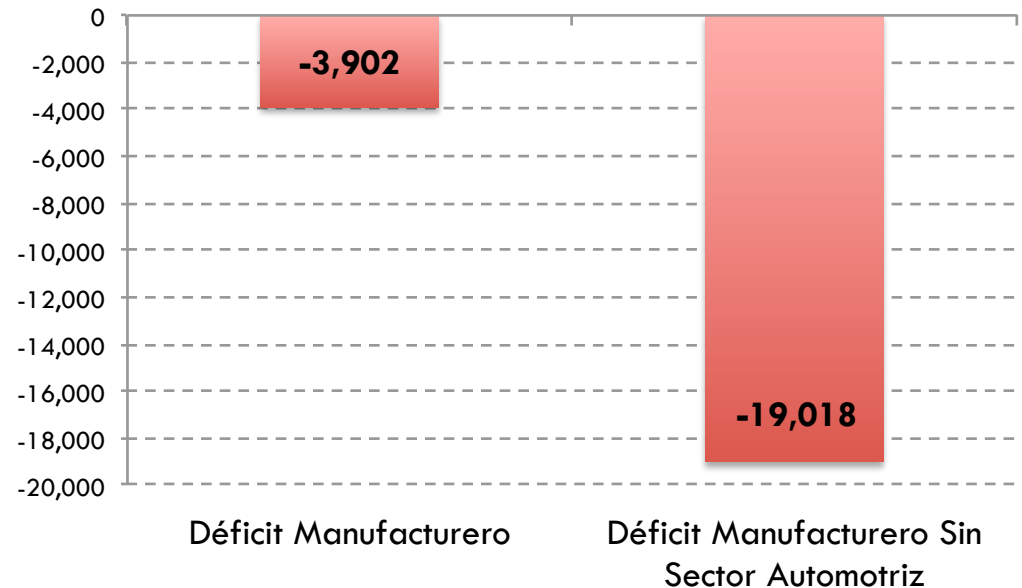


Fuente: INEGI

- El déficit del sector manufacturero en Abril de 2014 fue de 3 mil 902 millones de dólares.
- El superavit de la balanza automotriz fue en abril de 2014 de 15 mil 116 millones de dólares.
- Sin considerar el saldo positivo de la balanza automotriz, el déficit manufacturero hubiera sido de 19 mil 018 millones de dólares.

- Exportaciones manufactureras:
May 14-Abr 14: 1.4%
May 14-May 13: 4.7%
- Exportaciones automotrices:
May 14-Abr 14: 4.7%
May 14-May 13: 9.5%

Déficit del sector manufacturero. Abril 2014

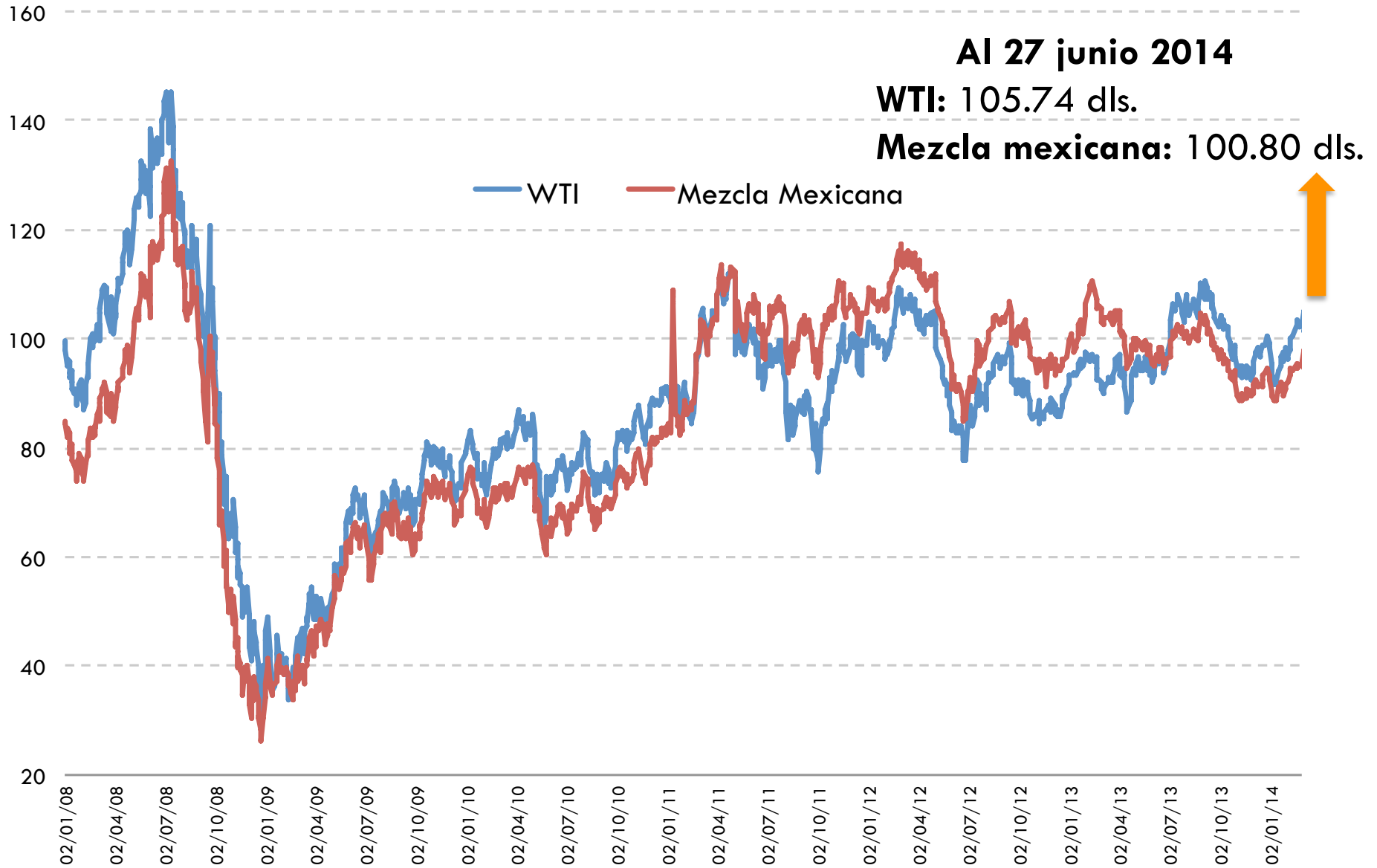


Fuente: INEGI



Precios del Petróleo

Dólares por barril



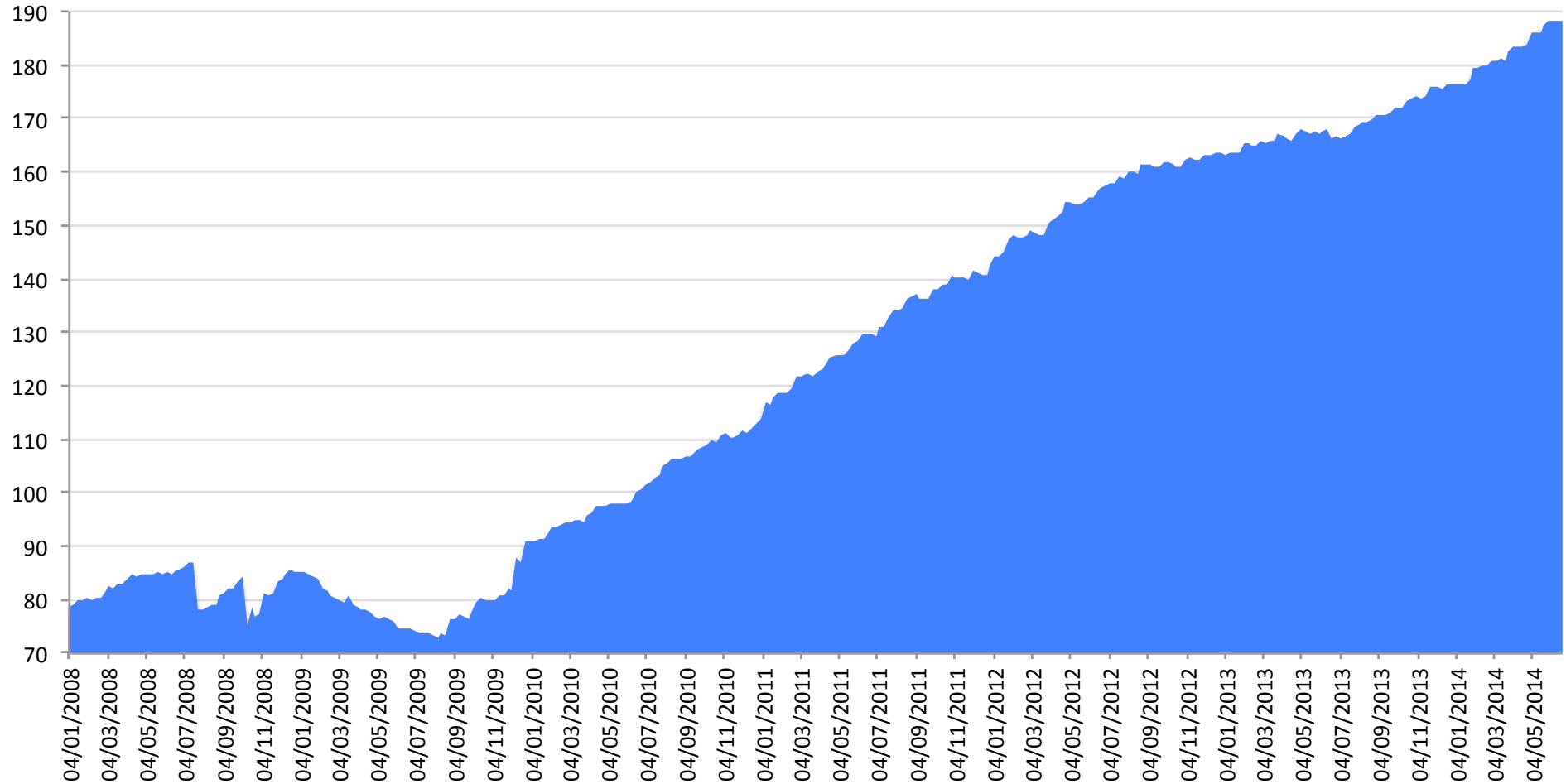
Fuente: Banxico



Saldo semanal de la reserva internacional neta

Miles de millones de dólares

20-jun-2014 = 188.4
Máximo histórico

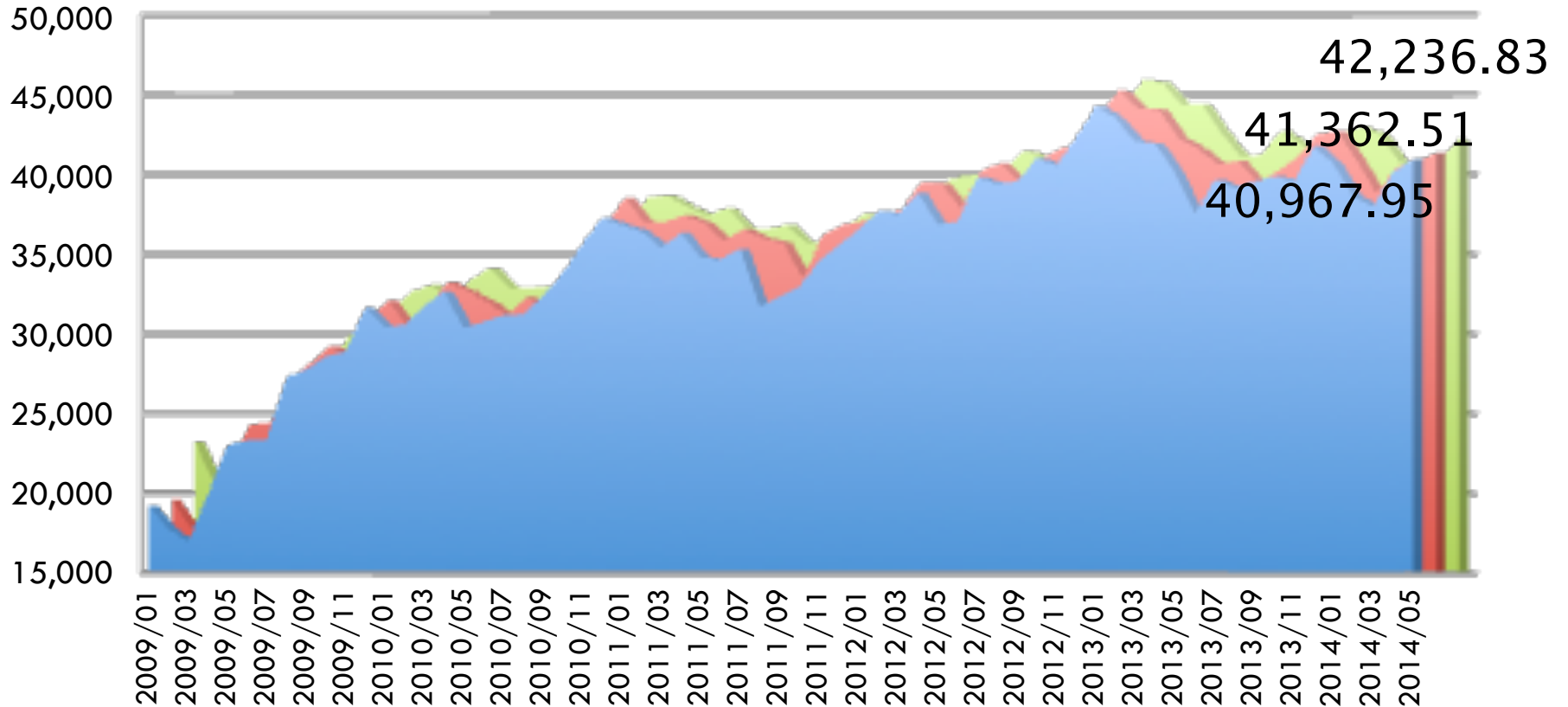


Fuente: Banxico



Índice de precios y cotizaciones de la BMV 1978=0.78

Puntos



■ Mínimo ■ Último del mes ■ Máximo

Fuente: INEGI
Información a Abril 2014

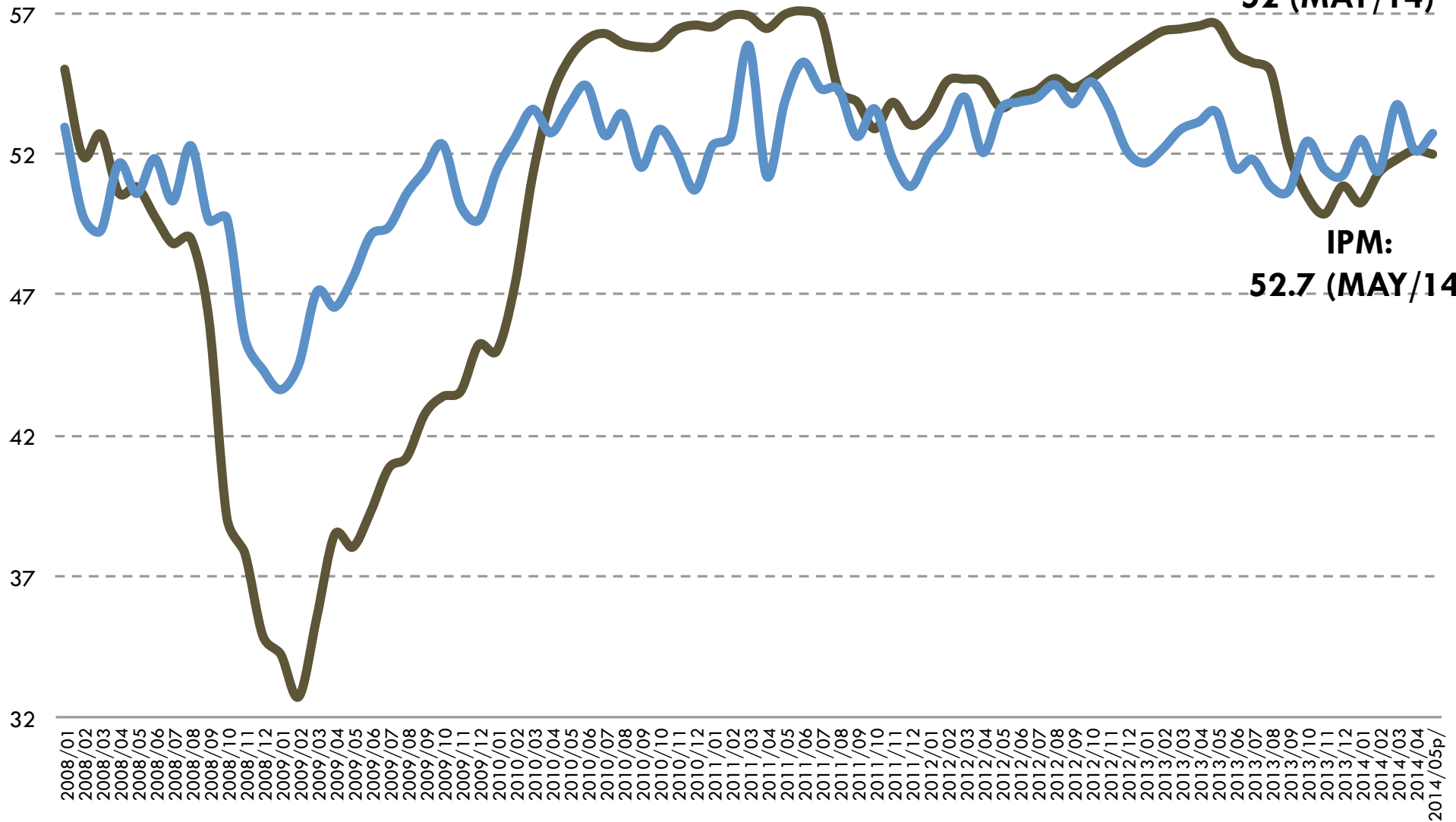


Indicadores del productor manufacturero

Puntos

Confianza
empresarial:
52 (MAY/14)

IPM:
52.7 (MAY/14)

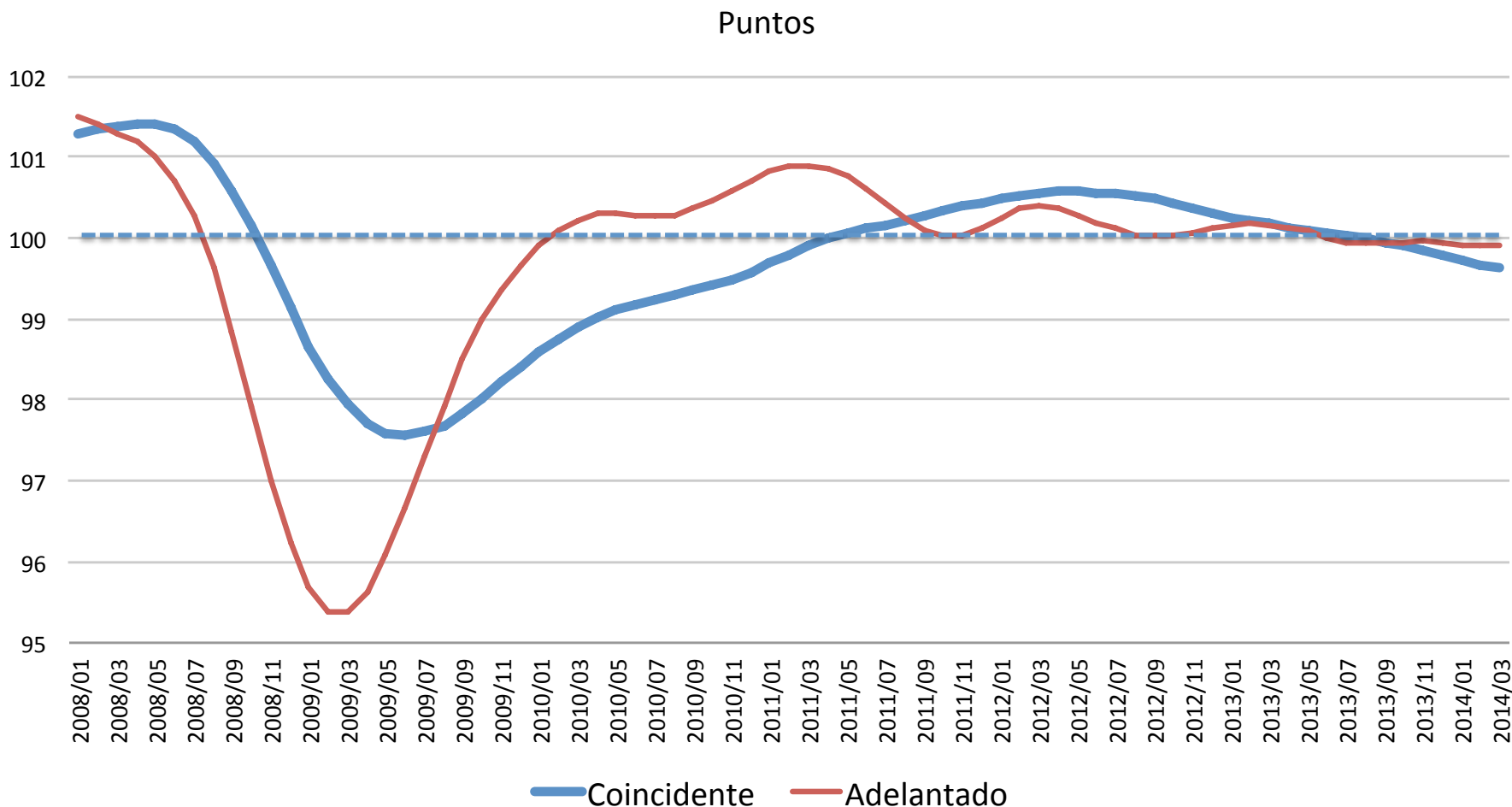


— Confianza empresarial — Pedidos Manufactureros

Fuente: INEGI



Sistema de indicadores cíclicos



- El dato del indicador adelantado para abril de 2014 registró una disminución de 0.19 puntos respecto al mismo mes del año 2013.

Fuente: INEGI
Información a marzo 2014