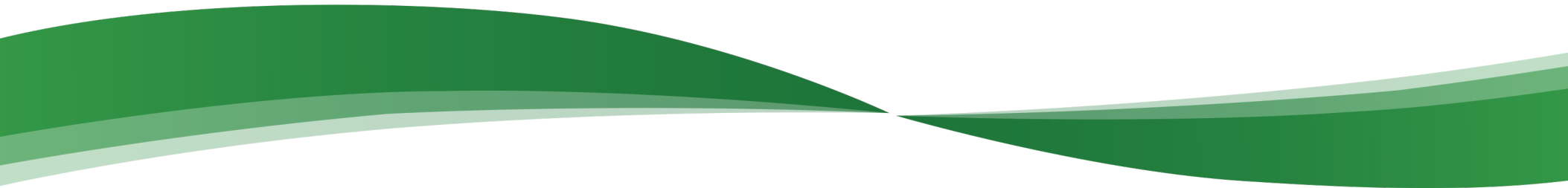




Asociación Mexicana de
Distribuidores de Automotores

Reporte de Mercado Interno Automotor

Marzo 2014





Vehículos ligeros comercializados

En marzo de 2013 y 2014

Segmento	Marzo		Variación	
	2013	2014	Unidades	Porcentaje
Subcompactos	25,546	28,346	2,800	11.0%
Compactos	25,827	21,553	-4,274	-16.5%
De lujo	4,792	5,232	440	9.2%
Deportivos	429	452	23	5.4%
Usos múltiples	15,825	17,611	1,786	11.3%
Camiones ligeros	10,082	12,385	2,303	22.8%
Camiones pesados ¹	266	103	-163	-61.3%
Total	82,767	85,682	2,915	3.5%

¹Camiones pesados incluye: F450, F550.

Estos resultados colocan al mercado en una posición por encima de la registrada en 2003 y por debajo de 2004. En marzo de 2014 se registra la segunda tasa positiva en lo que va del año.



Vehículos ligeros comercializados de enero - marzo de 2013 y 2014

Ventas totales de vehículos ligeros en el país

Segmento	2013	Estructura %	2014	Estructura %	Variación	
					Absoluta	Relativa
Subcompactos	76,137	30.8%	81,973	32.6%	5,836	7.7%
Compactos	75,352	30.5%	65,730	26.2%	-9,622	-12.8%
De Lujo	14,532	5.9%	14,093	5.6%	-439	-3.0%
Deportivos	1,350	0.5%	1,508	0.6%	158	11.7%
Usos Múltiples	48,615	19.7%	52,256	20.8%	3,641	7.5%
Camiones ligeros	30,699	12.4%	35,216	14.0%	4,517	14.7%
Camiones pesados ¹	544	0.2%	348	0.1%	-196	-36.0%
Total	247,229	100.0%	251,124	100.0%	3,895	1.6%

¹Camiones pesados incluye: F450, F550.

Ventas mensuales en 2014.

Unidades comercializadas

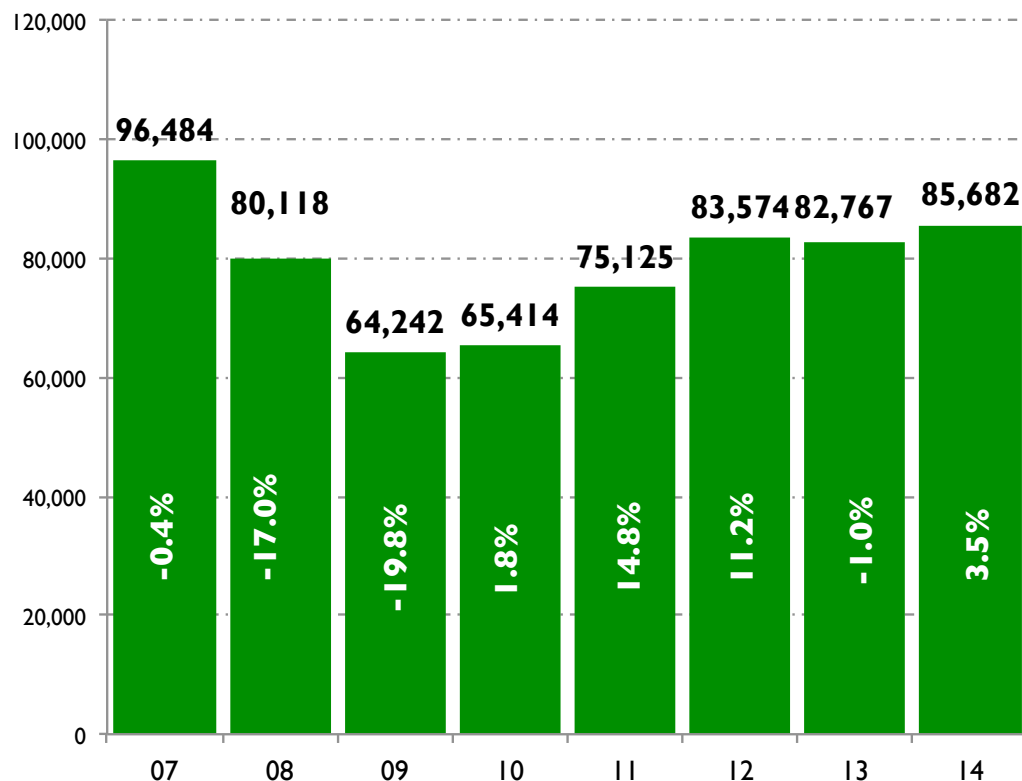
Segmento	Febrero	Marzo	Variación	
			Unidades	Porcentaje
Subcompactos	25,931	28,346	2,415	9.3%
Compactos	21,109	21,553	444	2.1%
De lujo	4,222	5,232	1,010	23.9%
Deportivos	554	452	-102	-18.4%
Usos múltiples	16,445	17,611	1,166	7.1%
Camiones ligeros	11,546	12,385	839	7.3%
Camiones pesados ¹	131	103	-28	-21.4%
Total	79,938	85,682	5,744	7.2%

¹Camiones pesados incluye: F450, F550.



Comercialización de vehículos ligeros de 2000 a 2014

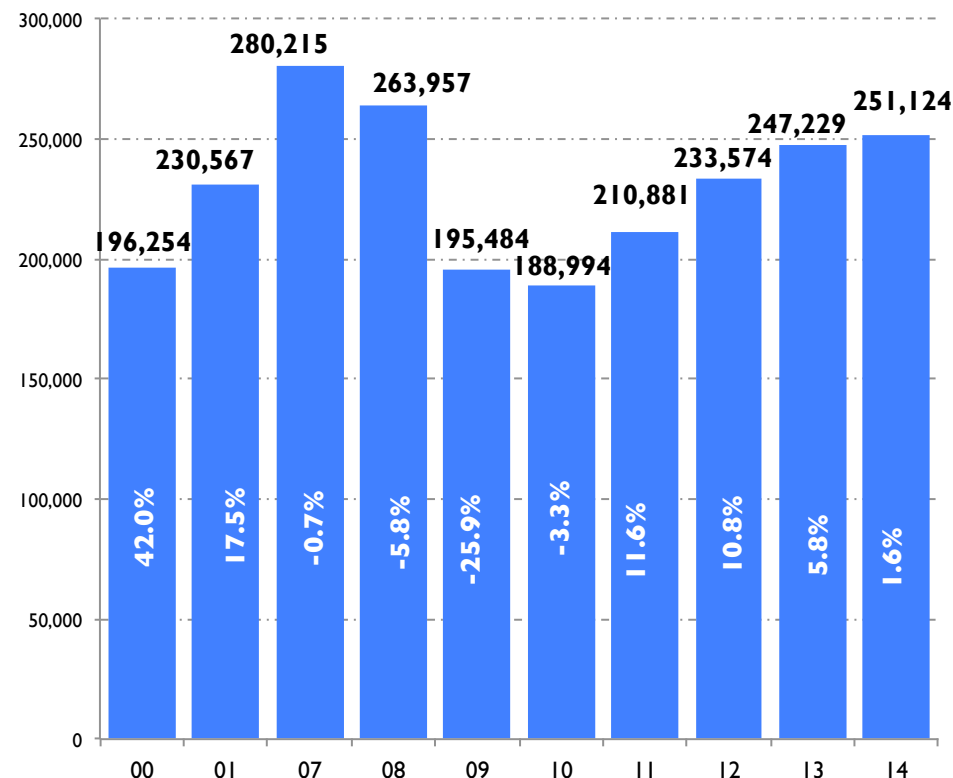
En los meses de marzo



Fuente: Elaborado por AMDA.

- Comercialización 2014 vs. 2012: **2.5%**
- Comercialización 2014 vs. 2011: **14.1%**
- Comercialización 2014 vs. 2010: **31.0%**
- Comercialización 2014 vs. 2009: **33.4%**
- Comercialización 2014 vs. 2008: **6.9%**
- Comercialización 2014 vs. 2007: **-11.2%**

Acumulados enero - marzo



- Comercialización 2014 vs. 2012: **7.5%**
- Comercialización 2014 vs. 2011: **19.1%**
- Comercialización 2014 vs. 2010: **32.9%**
- Comercialización 2014 vs. 2009: **28.5%**
- Comercialización 2014 vs. 2008: **-4.9%**
- Comercialización 2014 vs. 2007: **-10.4%**



Ventas acumuladas 12 meses			
Periodo		Unidades	Var. % mes anterior
Ene 09	Dic 09	754,918	-1.22%
Feb 09	Ene 10	749,318	-0.74%
Mar 09	Feb 10	747,256	-0.27%
Abr 09	Mar 10	748,428	0.16%
May 09	Abr 10	757,466	1.21%
Jun 09	May 10	765,660	1.08%
Jul 09	Jun 10	769,596	0.51%
Ago 09	Jul 10	775,112	0.72%
Sept 09	Ago 10	783,117	1.03%
Oct 09	Sept 10	790,544	0.95%
Nov 09	Oct 10	796,757	0.79%
Dic 09	Nov 10	807,426	1.34%
Ene 10	Dic 10	820,406	1.61%
Feb 10	Ene 11	825,108	0.57%
Mar 10	Feb 11	832,576	0.91%
Abr 10	Mar 11	842,293	1.17%
May 10	Abr 11	847,107	0.57%
Jun 10	May 11	854,109	0.83%
Jul 10	Jun 11	862,565	0.99%
Ago 10	Jul 11	869,139	0.76%
Sept 10	Ago 11	877,888	1.01%
Oct 10	Sept 11	885,953	0.92%
Nov 10	Oct 11	887,606	0.19%
Dic 10	Nov 11	895,931	0.85%
Ene 11	Dic 11	905,886	1.20%
Feb 11	Ene 12	912,417	0.72%
Mar 11	Feb 12	920,130	0.85%
Abr 11	Mar 12	928,579	0.92%
May 11	Abr 12	933,223	0.50%
Jun 11	May 12	944,856	1.25%
Jul 11	Jun 12	954,999	1.07%
Ago 11	Jul 12	962,842	0.82%
Sept 11	Ago 12	970,488	0.79%
Oct 11	Sept 12	976,451	0.61%
Nov 11	Oct 12	983,875	0.76%
Dic 11	Nov 12	992,594	0.89%
Ene 12	Dic 12	987,747	-0.49%
Feb 12	Ene 13	996,719	0.91%
Mar 12	Feb 13	1,002,209	0.55%
Abr 12	Mar 13	1,001,402	-0.08%
May 12	Abr 13	1,015,039	1.36%
Jun 12	May 13	1,022,290	0.71%
Jul 12	Jun 13	1,027,495	0.51%
Ago 12	Jul 13	1,037,764	1.00%
Sept 12	Ago 13	1,042,770	0.48%
Oct 12	Sept 13	1,041,161	-0.15%
Nov 12	Oct 13	1,046,251	0.49%
Dic 12	Nov 13	1,054,848	0.82%
Ene 13	Dic 13	1,063,363	0.81%
Feb 13	Ene 14	1,064,598	0.12%
Mar 13	Feb 14	1,064,343	-0.02%
Abr 13	Mar 14	1,067,258	0.27%

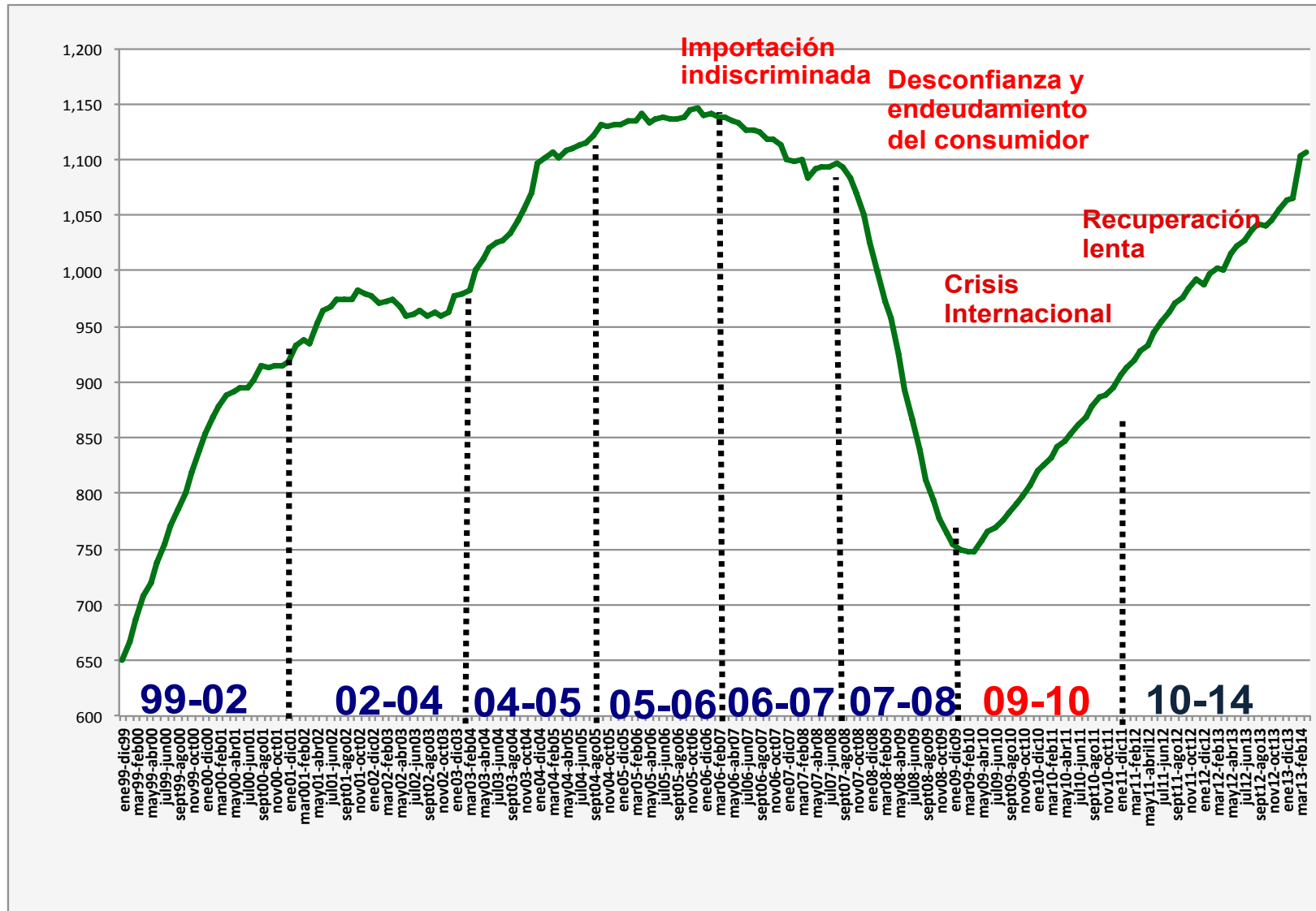
Las ventas anualizadas fueron de un millón 67 mil 258 unidades en marzo de 2014, es decir la suma de los 12 meses de abril de 2013 a marzo de 2014. En esta ocasión se registra crecimiento de 6.6% superior al mismo lapso de 2013 cuando se cerró con un millón mil 402 vehículos.

Por su parte, respecto al acumulado de 12 meses inmediato anterior (marzo de 2013 a febrero de 2014), las ventas incrementaron 0.27% con 2915 unidades más. Este indicador fue superior en 0.29 puntos porcentuales respecto al período inmediato anterior.



Factores de impacto negativo en el consumidor (Serie anualizada de 1999 a 2014)

Miles de unidades



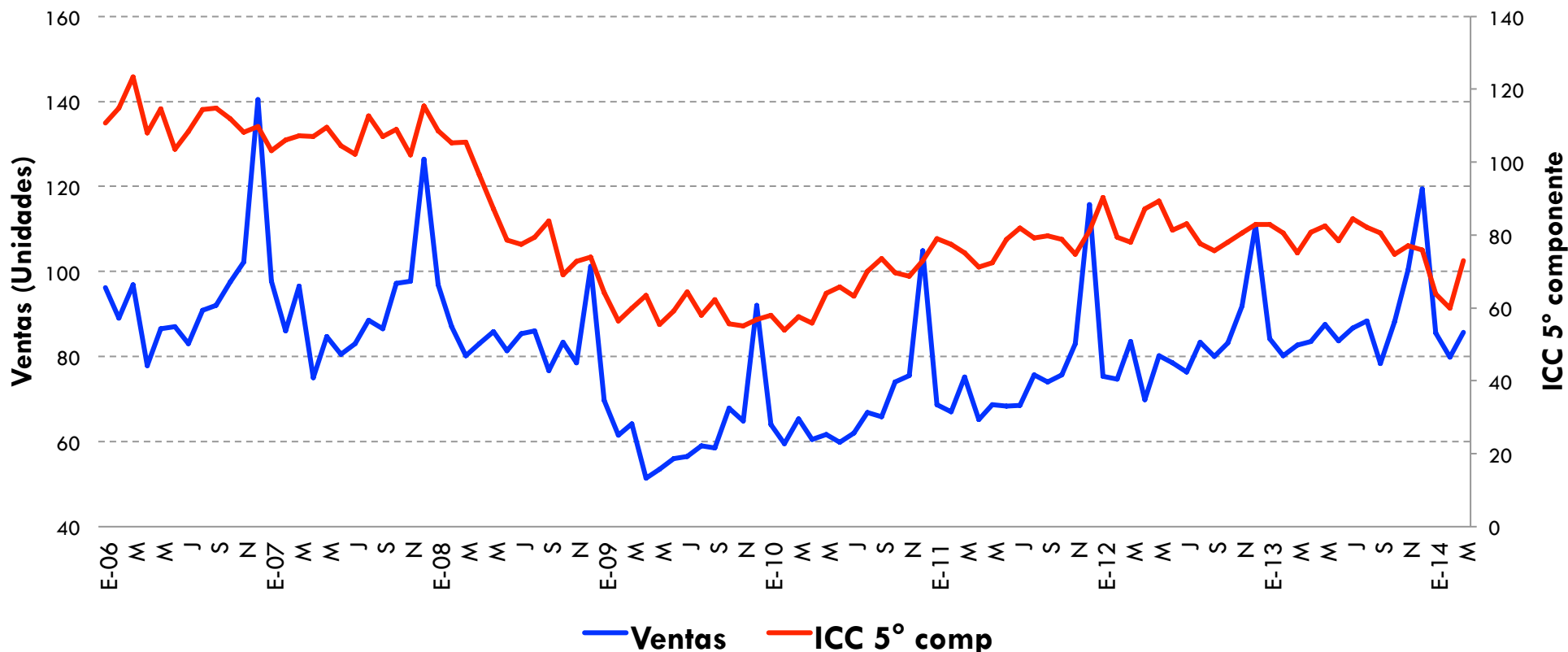
Fuente: Elaborado por AMDA con información de AMIA.



Confianza del Consumidor y Ventas

5to Componente

Marzo 2014

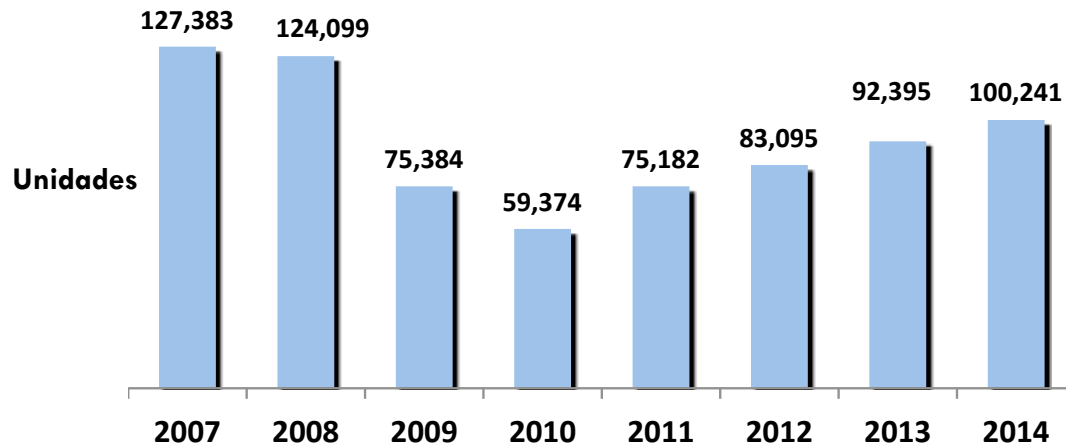


ICC 5° Componente

- Variación % anual mar2014-mar2013: **-2.9 %**
- Variación % mensual mar 2014 - feb 2014: **21.6%**



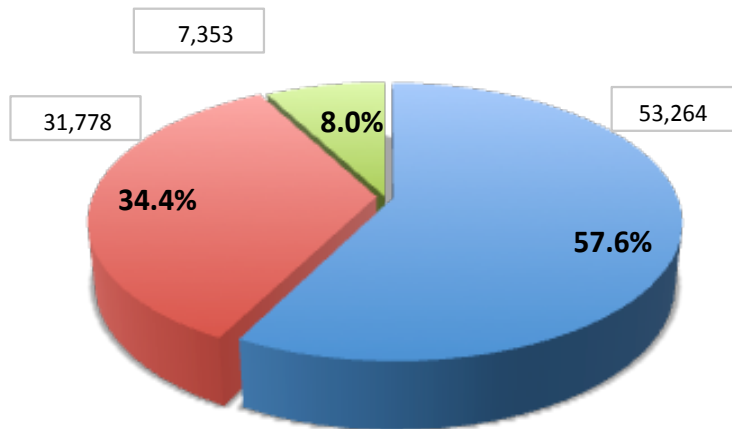
Financiamiento a la adquisición de vehículos



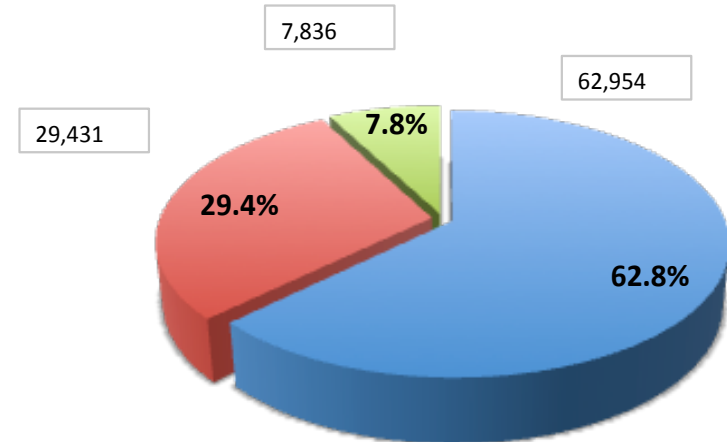
Al mes de febrero de 2014 se registró un incremento de 8.5%, lo que equivale a **7 mil 846 unidades más**. Las cifras de este período están aún 21.3% por debajo de las registradas en 2007.

Participación en el total de unidades financiadas:

Enero-Febrero de 2013



Enero-Febrero de 2014



■ Financieras

■ Bancos

■ Autofinanciamientos

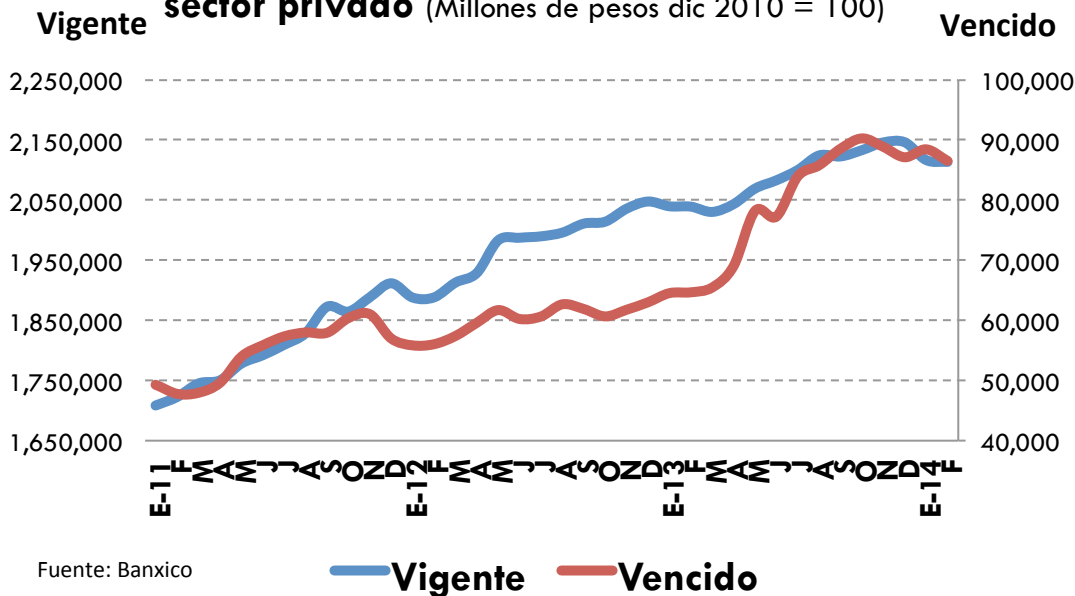
Fuente: AMDA con información de JATO Dynamic.

**Nota: Incluye información de la mayoría de las instituciones crediticias, por lo tanto es un indicador de tendencia.*



Crédito otorgado por la banca comercial

Crédito otorgado por la banca comercial al sector privado (Millones de pesos dic 2010 = 100)



Variación % anual (Feb13-Feb14):

Vigente → 3.6%

Vencido → 33.8%

Variación % mensual (Feb14-Ene14):

Vigente → -0.1%

Vencido → -2.2%

Variación % anual (Feb14-Feb13):

Tarjeta Crédito → 3.5%

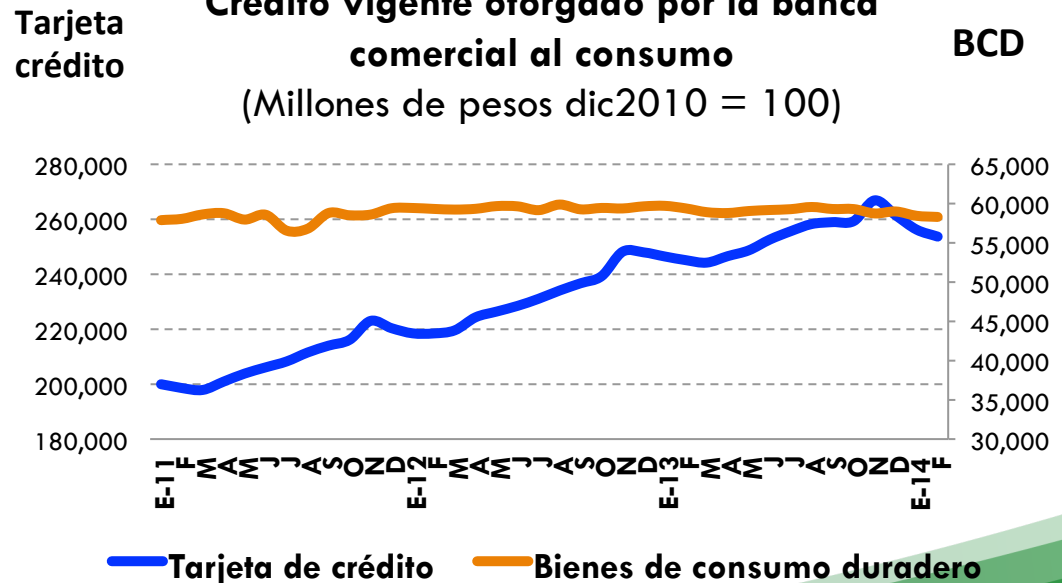
Bienes Consumo Duradero → -1.8%

Variación % mensual (Feb14-Ene13):

Tarjeta Crédito → -0.98%

Bienes Consumo Duradero → -0.25%

Crédito vigente otorgado por la banca comercial al consumo (Millones de pesos dic2010 = 100)





Vehículos usados importados (unidades)

	Febrero				Acumulado enero a febrero			
	2014	2013	Variación		2014	2013	Variación	
			Unidades	%			Unidades	%
Usados importados	38,686	48,840	-10,154	-20.8%	88,619	104,161	-15,542	-14.9%

	2005	2006	2007	2008	2009	2010	2011	2012	2013	2014
Mercado interno enero-febrero	182,439	185,306	183,731	183,839	131,242	123,580	135,756	150,000	164,462	165,442
Usados importados enero-febrero	67,998	510,747	210,729	337,698	12,815	69,298	102,638	69,163	104,161	88,619
% de usados importados en mercado interno	37.3%	275.6%	114.7%	183.7%	9.8%	56.1%	75.6%	46.1%	63.3%	53.6%

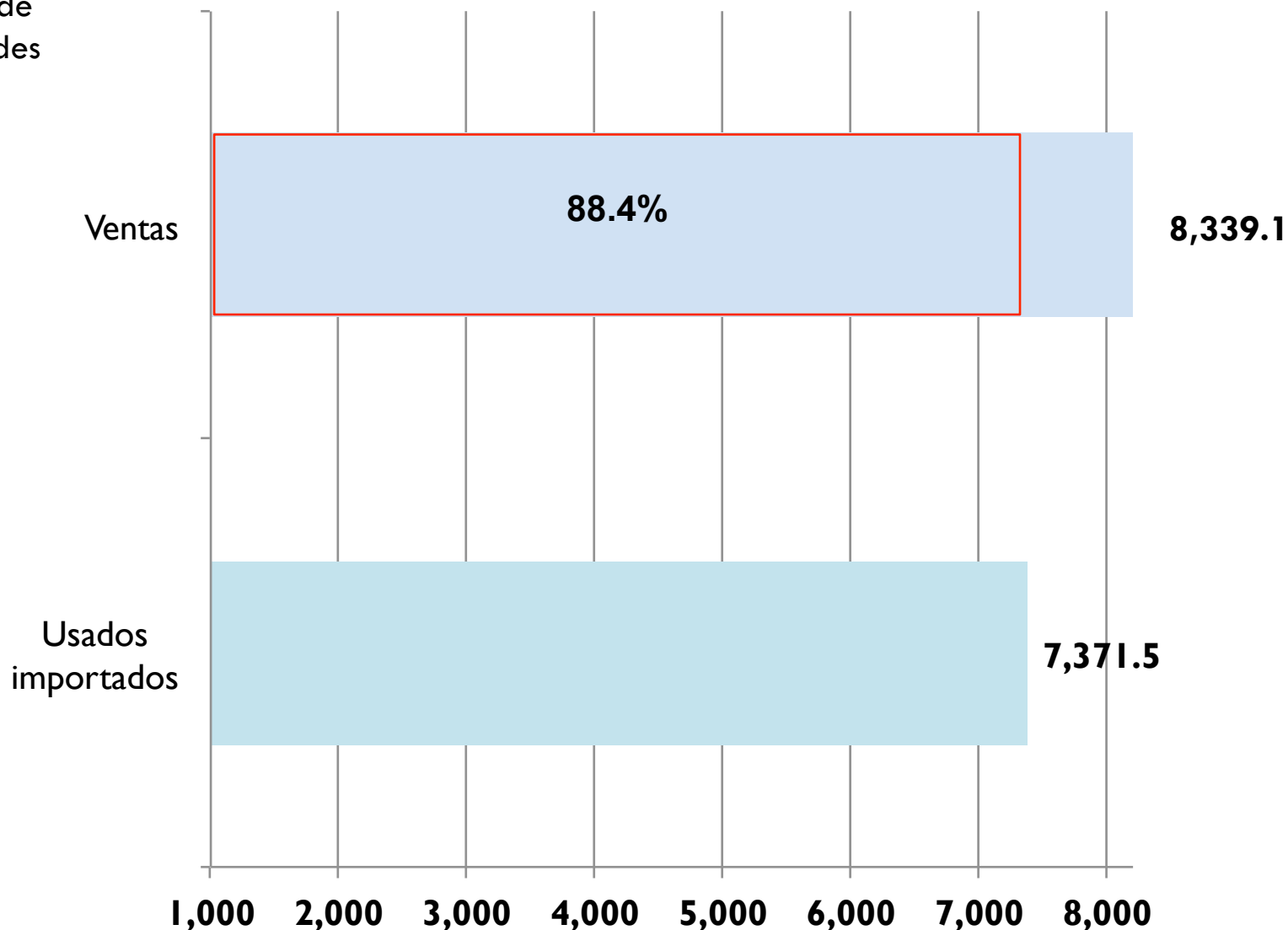
Fuente: Administración General de Aduanas. SHCP.

En febrero de 2014, la importación de autos usados fue de 38 mil 686 unidades, lo que equivale al 53.6% del total de ventas de vehículos nuevos. En este lapso, la importación disminuyó respecto a similar periodo de 2013, lo que representó 15 mil 542 unidades menos.



Usados importados vs. comercialización de unidades nuevas de octubre de 2005 a febrero de 2014

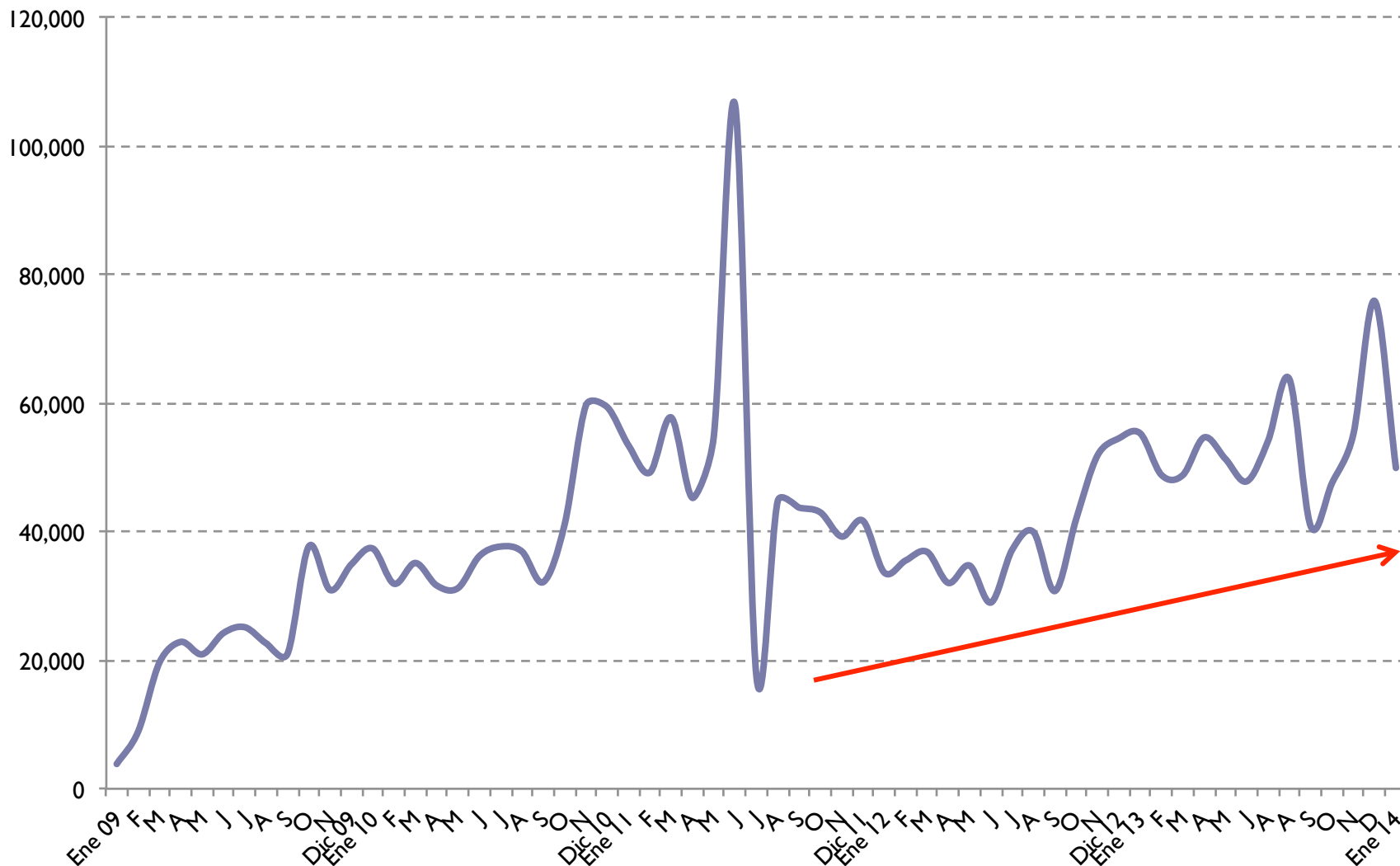
Miles de unidades



Fuente: Administración General de Aduanas. SHCP.



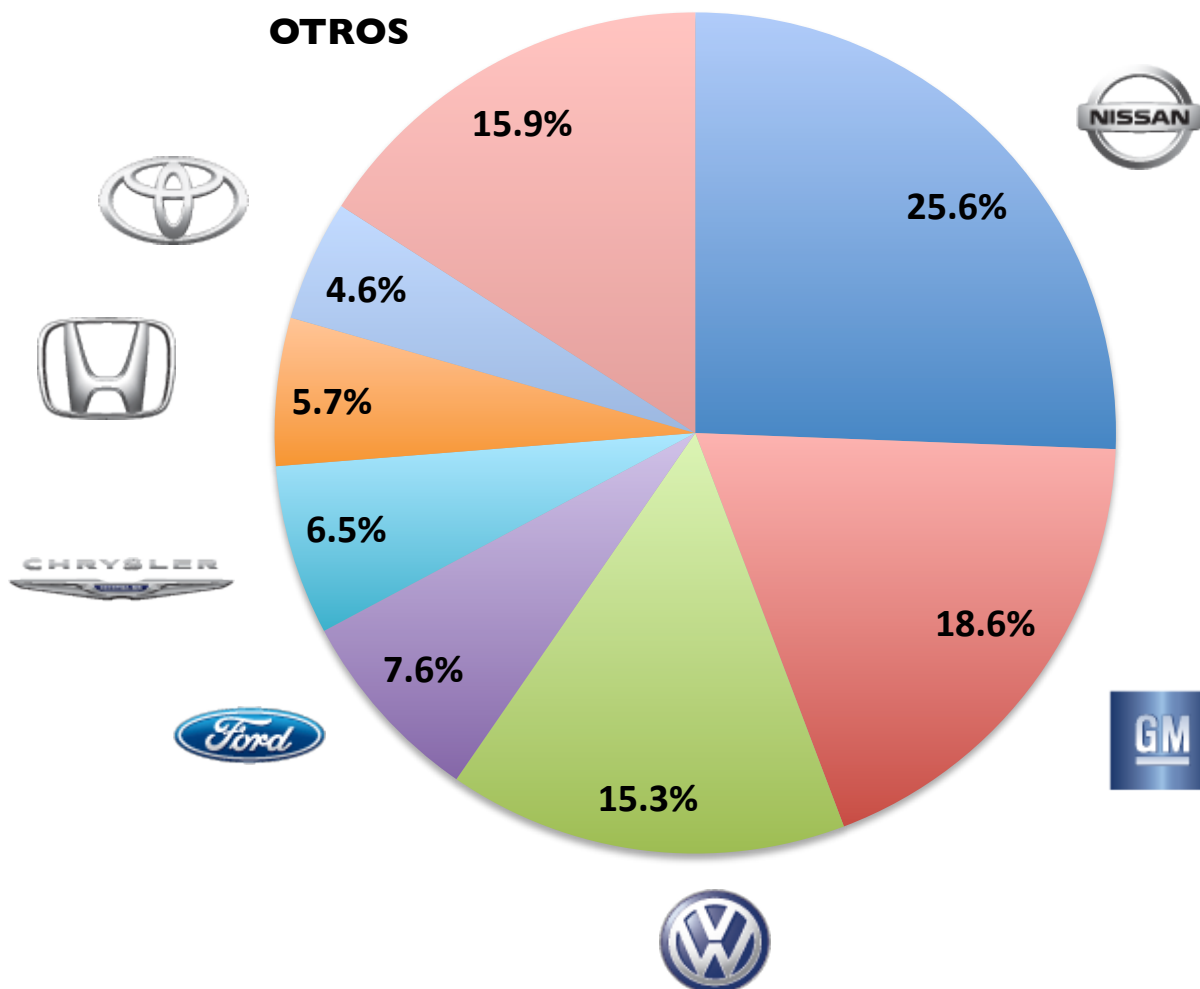
Volumen mensual de unidades importadas 2009 a 2014



Fuente: Administración General de Aduanas. SHCP.

Ranking de marcas enero-marzo de 2014

Participación de las marcas con mayor volumen



Estas siete marcas comercializan el 84% del total de vehículos en México. En contraste, en el mismo lapso de referencia, dos de estas empresas registraron números negativos: Chrysler (17%) y Honda (18%)



Comercialización por marcas de ene-mar. de 2013 y 2014 (unidades)

MARCA	ENE-MAR 2013 ¹	% DEL TOTAL	ENE-MAR 2014 ¹	% DEL TOTAL	VARIACIÓN	
					ABSOLUTA	RELATIVA
NISSAN	63,147	25.5%	64,231	25.6%	1,084	1.7%
GENERAL MOTORS	46,127	18.7%	46,743	18.6%	616	1.3%
VOLKSWAGEN	36,395	14.7%	38,516	15.3%	2,121	5.8%
FORD MOTOR	18,673	7.6%	19,039	7.6%	366	2.0%
CHRYSLER	19,744	8.0%	16,396	6.5%	-3,348	-17.0%
TOYOTA	13,385	5.4%	14,251	5.7%	866	6.5%
HONDA	14,243	5.8%	11,675	4.6%	-2,568	-18.0%
MAZDA	6,741	2.7%	8,152	3.2%	1,411	20.9%
RENAULT	5,052	2.0%	5,789	2.3%	737	14.6%
SEAT	5,529	2.2%	5,317	2.1%	-212	-3.8%
SUZUKI	2,670	1.1%	2,910	1.2%	240	9.0%
AUDI	2,609	1.1%	3,075	1.2%	466	17.9%
BMW	1,919	0.8%	2,685	1.1%	766	39.9%
FIAT	1,617	0.7%	2,099	0.8%	482	29.8%
MITSUBISHI	1,835	0.7%	2,636	1.0%	801	43.7%
MERCEDES BENZ	2,062	0.8%	1,937	0.8%	-125	-6.1%
PEUGEOT	1,532	0.6%	1,528	0.6%	-4	-0.3%
MINI	1,042	0.4%	891	0.4%	-151	-14.5%
ACURA	544	0.2%	576	0.2%	32	5.9%
LINCOLN	396	0.2%	527	0.2%	131	33.1%
VOLVO	397	0.2%	274	0.1%	-123	-31.0%
ISUZU	200	0.1%	258	0.1%	58	29.0%
SMART	411	0.2%	352	0.1%	-59	-14.4%
LAND ROVER	387	0.2%	439	0.2%	52	13.4%
INFINITI	282	0.1%	231	0.1%	-51	-18.1%
PORSCHE	195	0.1%	193	0.1%	-2	-1.0%
SUBARU	32	0.0%	328	0.1%	296	925.0%
JAGUAR	34	0.0%	41	0.0%	7	20.6%
ALFA ROMEO	27	0.0%	34	0.0%	7	25.9%
BENTLEY	2	0.0%	N.D.	-	-	-
TOTAL	247,229	100.0%	251,124	100.0%	3,895	1.6%

Fuente: Elaborado por AMDA. ¹Incluye camiones pesados.



Comercialización por marcas en marzo de 2013 y 2014

(unidades)

MARCA	MARZO 2013 ¹	% DEL TOTAL	MARZO 2014 ¹	% DEL TOTAL	VARIACION	
					ABSOLUTA	RELATIVA
NISSAN	21,595	26.1%	22,060	25.7%	465	2.2%
GENERAL MOTORS	15,907	19.2%	15,853	18.5%	-54	-0.3%
VOLKSWAGEN	12,385	15.0%	12,900	15.1%	515	4.2%
FORD MOTOR	5,911	7.1%	6,444	7.5%	533	9.0%
CHRYSLER	6,231	7.5%	5,593	6.5%	-638	-10.2%
TOYOTA	4,496	5.4%	4,950	5.8%	454	10.1%
HONDA	4,409	5.3%	3,749	4.4%	-660	-15.0%
MAZDA	2,442	3.0%	2,794	3.3%	352	14.4%
RENAULT	1,701	2.1%	2,130	2.5%	429	25.2%
SEAT	1,605	1.9%	1,839	2.1%	234	14.6%
SUZUKI	715	0.9%	954	1.1%	239	33.4%
AUDI	867	1.0%	1,040	1.2%	173	20.0%
BMW	710	0.9%	1,148	1.3%	438	61.7%
FIAT	685	0.8%	659	0.8%	-26	-3.8%
MITSUBISHI	572	0.7%	940	1.1%	368	64.3%
MERCEDES BENZ *	697	0.8%	718	0.8%	21	3.0%
PEUGEOT	516	0.6%	493	0.6%	-23	-4.5%
MINI	331	0.4%	234	0.3%	-97	-29.3%
ACURA	177	0.2%	168	0.2%	-9	-5.1%
LINCOLN	138	0.2%	212	0.2%	74	53.6%
VOLVO	124	0.1%	89	0.1%	-35	-28.2%
ISUZU	84	0.1%	155	0.2%	71	84.5%
SMART	164	0.2%	134	0.2%	-30	-18.3%
LAND ROVER	139	0.2%	150	0.2%	11	7.9%
INFINITI	79	0.1%	61	0.1%	-18	-22.8%
PORSCHE	57	0.1%	71	0.1%	14	24.6%
SUBARU	7	0.0%	123	0.1%	116	1657.1%
JAGUAR	15	0.0%	17	0.0%	2	13.3%
ALFA ROMEO	8	0.0%	4	0.0%	-4	-50.0%
BENTLEY **	0	0.0%	N.D.	-	-	-
TOTAL	82,767	100.0%	85,682	100.0%	2,915	3.5%

Fuente: Elaborado por AMDA. ¹Incluye camiones pesados.



Comercialización mensual de vehículos ligeros 2005 a 2014

Comercialización de vehículos ligeros													
Año	Unidades												Total anual
	Ene	Feb	Mar	Abr	May	Jun	Jul	Ago	Sep	Oct	Nov	Dic	
2005	93,299	89,444	89,483	86,426	83,962	84,897	85,000	90,626	91,078	89,999	100,755	146,799	1,131,768
	7.1%	5.5%	-5.2%	7.7%	1.8%	5.0%	0.6%	9.4%	12.1%	-1.5%	1.4%	0.1%	3.3%
2006	96,227	89,079	96,871	77,877	86,459	87,083	83,067	90,936	92,077	97,468	102,200	140,374	1,139,718
	3.1%	-0.4%	8.3%	-9.9%	3.0%	2.6%	-2.3%	0.3%	1.1%	8.3%	1.4%	-4.4%	0.7%
2007	97,673	86,058	96,484	75,020	84,752	80,460	83,102	88,572	86,545	97,180	97,670	126,350	1,099,866
	1.5%	-3.4%	-0.4%	-3.7%	-2.0%	-7.6%	0.0%	-2.6%	-6.0%	-0.3%	-4.4%	-10.0%	-3.5%
2008	96,844	86,995	80,118	83,103	85,823	81,421	85,324	86,119	76,617	83,306	78,553	101,297	1,025,520
	-0.8%	1.1%	-17.0%	10.8%	1.3%	1.2%	2.7%	-2.8%	-11.5%	-14.3%	-19.6%	-19.8%	-6.8%
2009	69,664	61,578	64,242	51,394	53,438	55,973	56,443	58,926	58,505	67,881	64,913	91,961	754,918
	-28.1%	-29.2%	-19.8%	-38.2%	-37.7%	-31.3%	-33.8%	-31.6%	-23.6%	-18.5%	-17.4%	-9.2%	-26.4%
2010	64,064	59,516	65,414	60,432	61,632	59,909	61,959	66,931	65,932	74,094	75,582	104,941	820,406
	-8.0%	-3.3%	1.8%	17.6%	15.3%	7.0%	9.8%	13.6%	12.7%	9.2%	16.4%	14.1%	8.7%
2011	68,766	66,990	75,125	65,246	68,634	68,365	68,533	75,680	73,997	75,747	83,107	115,696	905,886
	7.3%	12.6%	14.8%	8.0%	11.4%	14.1%	10.6%	13.1%	12.2%	2.2%	10.0%	10.2%	10.4%
2012	75,297	74,703	83,574	69,890	80,267	78,508	76,376	83,326	79,960	83,171	91,826	110,849	987,747
	9.5%	11.5%	11.2%	7.1%	16.9%	14.8%	11.4%	10.1%	8.1%	9.8%	10.5%	-4.2%	9.0%
2013	84,269	80,193	82,767	83,527	87,518	83,713	86,645	88,332	78,351	88,261	100,423	119,364	1,063,363
	11.9%	7.3%	-1.0%	19.5%	9.0%	6.6%	13.4%	6.0%	-2.0%	6.1%	9.4%	7.7%	7.7%
2014	85,504	79,938	85,682										
	1.5%	-0.3%	3.5%										

Fuente: Elaborado por AMDA con información de AMIA

Vehículos comercializados ene - mar de 2000 a 2014 (unidades)

Segmento	Enero a Marzo														
	2000	2001	2002	2003	2004	2005	2006	2007	2008	2009	2010	2011	2012	2013	2014
Subcompactos	65,246	82,998	101,939	107,666	119,959	114,876	104,912	83,914	78,058	59,450	55,710	62,417	77,994	76,137	81,973
Compactos	58,793	73,441	67,317	55,869	54,796	51,591	54,671	68,403	60,182	45,093	50,464	62,975	62,802	75,352	65,730
De lujo	10,000	11,330	11,652	10,429	10,312	9,584	10,996	12,105	12,240	7,924	7,179	7,740	13,923	14,532	14,093
Deportivos	1,834	1,432	2,503	2,176	1,480	1,690	2,075	2,078	1,624	1,293	1,620	1,833	1,156	1,350	1,508
Uso múltiple	22,825	26,398	28,098	31,143	39,475	51,190	55,006	57,649	57,106	40,474	37,489	41,826	43,493	48,615	52,256
Camiones ligeros	36,494	33,598	33,681	34,327	38,790	40,663	52,263	54,478	53,540	40,617	36,043	33,634	33,617	30,699	35,216
Camiones pesados ¹	1,062	1,370	1,418	1,755	1,504	2,406	2,254	1,588	1,207	633	489	456	589	544	348
Total	196,254	230,567	246,608	243,365	266,316	272,000	282,177	280,215	263,957	195,484	188,994	210,881	233,574	247,229	251,124

Vehículos comercializados en marzo de 2000 a 2014 (unidades)

Segmento	Marzo														
	2000	2001	2002	2003	2004	2005	2006	2007	2008	2009	2010	2011	2012	2013	2014
Subcompactos	22,184	26,854	30,135	33,456	41,797	36,642	35,464	27,270	23,796	19,004	19,596	21,580	27,296	25,546	28,346
Compactos	20,751	24,376	19,798	17,694	18,677	16,493	18,737	23,483	18,083	15,206	16,631	21,274	23,078	25,827	21,553
De lujo	3,562	3,757	3,479	3,277	3,728	3,132	3,804	4,035	3,250	2,987	2,558	3,018	4,821	4,792	5,232
Deportivos	558	411	843	663	463	600	644	705	485	414	557	629	359	429	452
Uso múltiple	8,555	9,675	9,119	10,217	14,179	17,745	18,210	20,808	17,465	13,187	13,226	15,064	14,995	15,825	17,611
Camiones ligeros	12,728	12,066	10,827	10,890	14,977	14,007	19,267	19,668	16,692	13,243	12,679	13,391	12,905	10,082	12,385
Camiones pesados ¹	394	522	477	583	596	863	745	515	347	201	167	169	120	266	103
Total	68,732	77,661	74,678	76,780	94,417	89,482	96,871	96,484	80,118	64,242	65,414	75,125	83,574	82,767	85,682

¹ Camiones ligeros incluye: F450 y F550.



Ventas por segmento enero-marzo de 2014

Subcompactos			
Modelo	Marca	Unidades	% del Segmento
Aveo	GM	15,112	18%
Tsuru	Nissan	11,978	15%
Spark	GM	8,189	10%
Vento	VW	7,340	9%
March	Nissan	6,773	8%
Resto segmento		32,581	40%
Total		81,973	100%

Compactos			
Modelo	Marca	Unidades	% del Segmento
Versa	NISSAN	11,426	17%
Jetta 4 pts/ Clásico	VW	8,777	13%
Nuevo Jetta	VW	8,280	13%
Sentra 2.0	Nissan	6,040	9%
Tiida sedan	Nissan	5,654	9%
Resto segmento		25,553	39%
Total		65,730	100%

De lujo			
Modelo	Marca	Unidades	% del Segmento
Passat	VW	1,319	9%
Altima	Nissan	1,233	9%
Accord	Honda	1,118	8%
Camry	Toyota	584	4%
MKZ	Lincoln	220	2%
Resto segmento		9,619	68%
Total		14,093	100%

Deportivos			
Modelo	Marca	Unidades	% del Segmento
León	Seat	555	37%
Camaro	GM	315	21%
Challenger	Chrysler	168	11%
Mustang	Ford	157	10%
León SC 2P	Seat	155	10%
Resto segmento		158	10%
Total		1,508	100%

Usos múltiples			
Modelo	Marca	Unidades	% del Segmento
CR-V-	Honda	5,912	11%
Trax	GM	3,196	6%
Duster	Renault	2,591	5%
CX-5	Mazda	1,230	2%
Journey	Chrysler	2,905	6%
Resto segmento		36,422	70%
Total		52,256	100%

Camiones ligeros			
Modelo	Marca	Unidades	% del Segmento
Chasis Largo	Nissan	5,932	17%
Pick Up DC	Nissan	2,288	6%
Estacas Largo	Nissan	1,971	6%
Ranger Crew Cab	Ford	1,934	5%
Hilux	Toyota	1,842	5%
Resto segmento		21,249	61%
Total		35,216	100%

Fuente: Elaborado por AMDA. No incluye camiones pesados (F450 y F550).



Los diez modelos más vendidos

Posición	Modelo	Marca	Segmento	Unidades	% del Mercado	Variación 2014 vs. 2013	
						Unidades	%
1	AVEO	GM	Subcompactos	15,112	9.1%	52	0.3%
2	TSURU	Nissan	Subcompactos	11,978	7.2%	1,482	14.1%
3	VERSA	Nissan	Compactos	11,426	6.9%	-1,049	-8.4%
4	CLASICO 4 ptas	VW	Compactos	8,777	5.3%	-2,774	-24.0%
5	NUEVO JETTA	VW	Compactos	8,280	5.0%	-636	-7.1%
6	SPARK	GM	Subcompactos	8,189	4.9%	263	3.3%
7	VENTO	VW	Subcompactos	7,340	4.4%	7,340	-
8	MARCH	Nissan	Subcompactos	6,773	4.1%	2,121	45.6%
9	SENTRA 2.0	Nissan	Compactos	6,040	3.7%	-2,360	-28.1%
10	CHASIS LARGO	Nissan	Camiones Ligeros	5,932	3.6%	161	2.8%

Fuente: Elaborado por AMDA con información de AMIA

Los diez modelos de mayor venta en el mercado mexicano durante los meses de enero a marzo de 2014 acumularon 89 mil 847 unidades, lo que significa una cobertura del 35.8% del total de vehículos ligeros comercializados en el lapso de referencia.

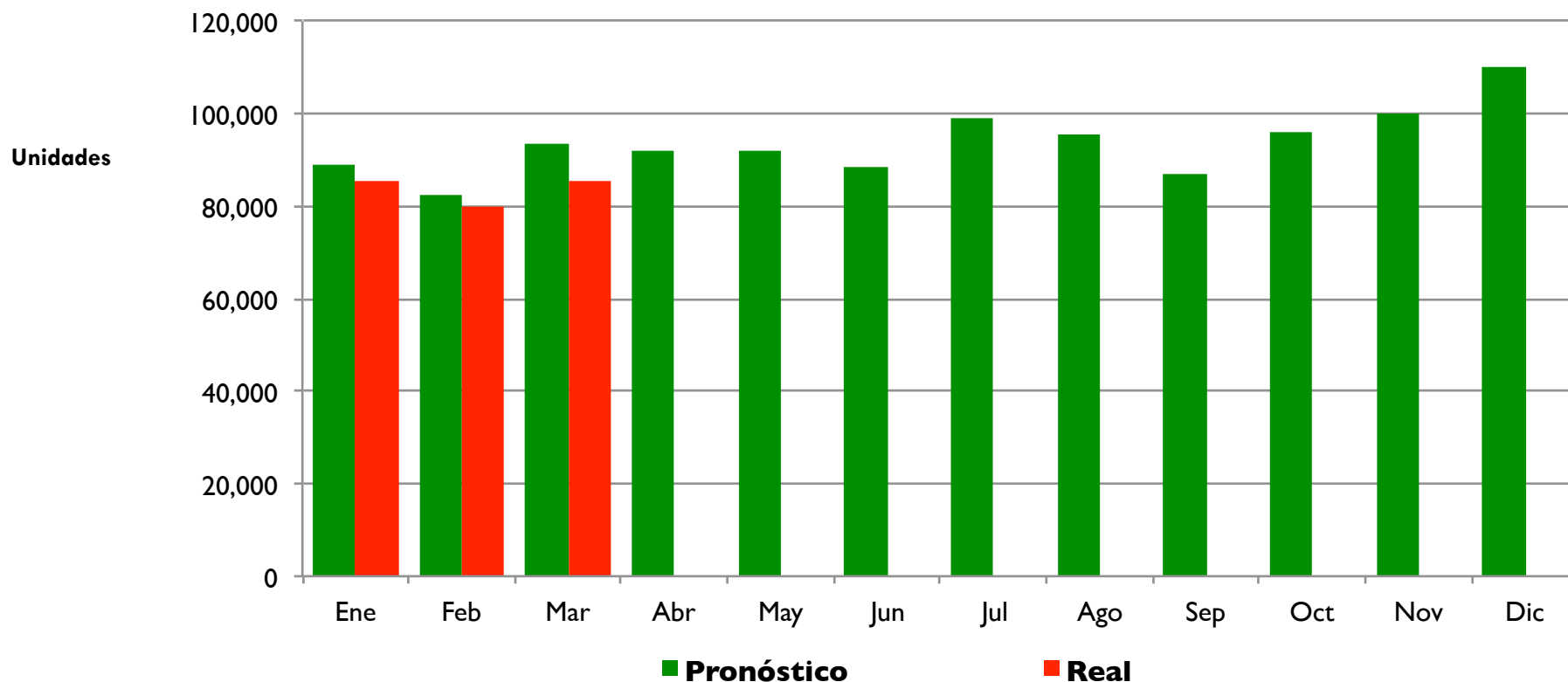
Nissan coloca en esta ocasión cinco de los 10 modelos más vendidos en el país, VW tres y General Motors un par.



Pronóstico mensual de vehículos ligeros

El volumen de unidades comercializadas de enero a marzo de 2014 fue de 251 mil 124 unidades, **5%** por debajo de lo estimado por AMDA para este lapso.

	Enero a Marzo	Variación %	Pronóstico para abril de 2014
Pronóstico	265,169		92 mil 096 unidades
Real	251,124	-5%	



Fuente: elaborado por AMDA



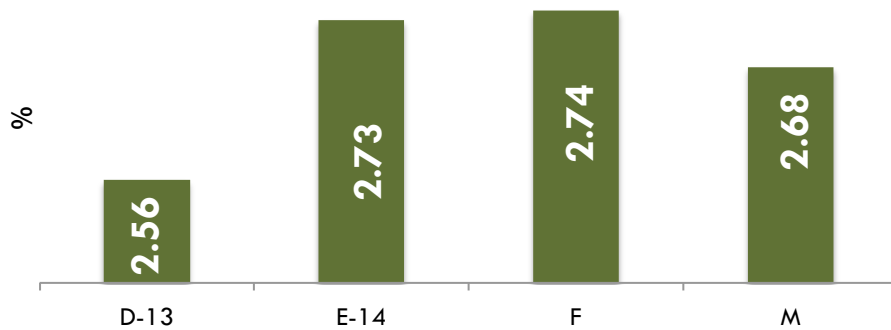
Panorama económico mundial

- **El FMI prevé que la economía mundial se expandirá 3.6% este año.** El porcentaje es una décima inferior a la estimación de enero.
- **China aumenta el gasto público para impulsar el crecimiento de su economía:** Incentivos fiscales y una mayor inversión en ferrocarriles integran la nuevas medidas de estímulo que aprobó el gobierno de Beijing. Espera que la economía aumente 7.5% en 2014.
- **La OCDE percibe un cambio positivo en la zona euro:** El indicador sintético avanzado - que mide por anticipado inflexiones en el ciclo económico- para la zona euro en su conjunto subió 10 centésimas hasta 101,13 puntos, por encima del nivel 100 que marca la media de largo plazo.
- **Crece crédito al consumo en Estados Unidos:** En Estados Unidos, en febrero crecieron los préstamos para automóviles y estudios universitarios en su mayor nivel en un año. Pero por segundo mes al hilo, los consumidores usaron menos sus tarjetas de crédito.
- **Latinoamérica crecerá un 2,5 % en 2014,** cuatro décimas menos de lo previsto. Brasil, avanzará lentamente, con un crecimiento previsto del 1,8 % en 2014 y del 2,7 % en 2015 por problemas en la cadena de suministro, sobre todo en infraestructura, y la debilidad de la demanda privada.



Estados Unidos: Proyecciones de Producto Interno Bruto

Pronóstico de la Variación del PIB de Estados Unidos para 2014 (Media)

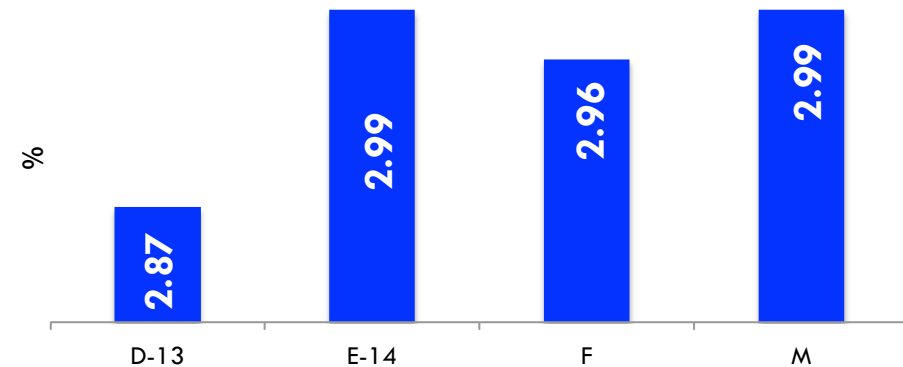


Fuente: Banxico

La expectativa de marzo para el crecimiento del PIB estadounidense en 2015 prevé un incremento de 0.03 puntos porcentuales con respecto a la estimación de febrero.

La expectativa de marzo para el crecimiento del PIB estadounidense en 2014 prevé un nivel ligeramente menor de la actividad con respecto a la estimación de febrero.

Pronóstico de la Variación del PIB de Estados Unidos para 2015 (Media)



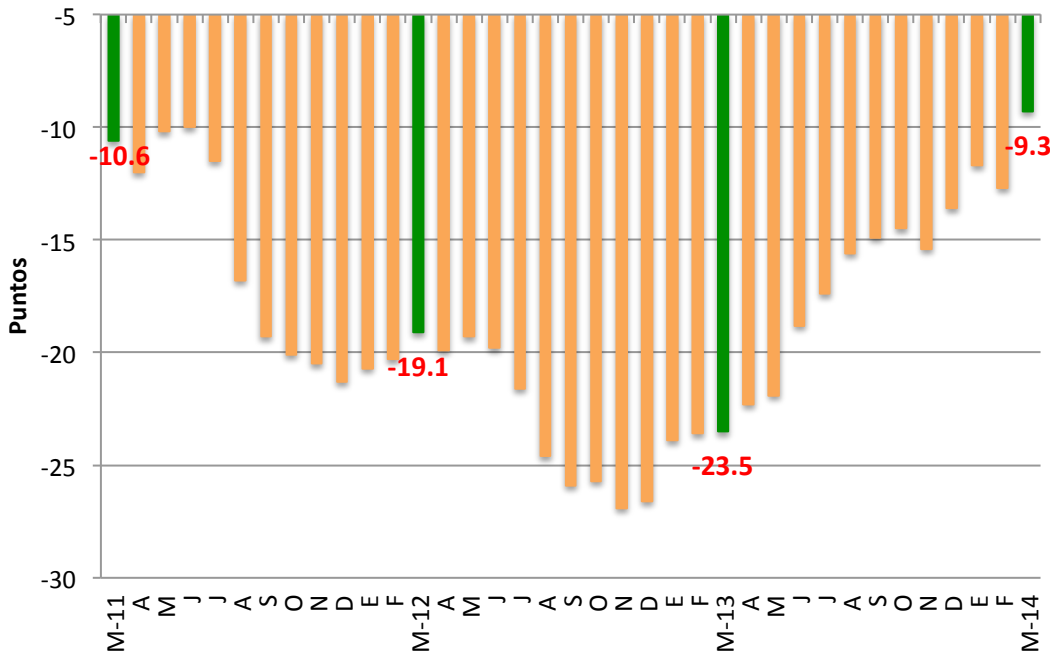
Fuente: Banxico



Confianza del consumidor en Estados Unidos y Euro Zona

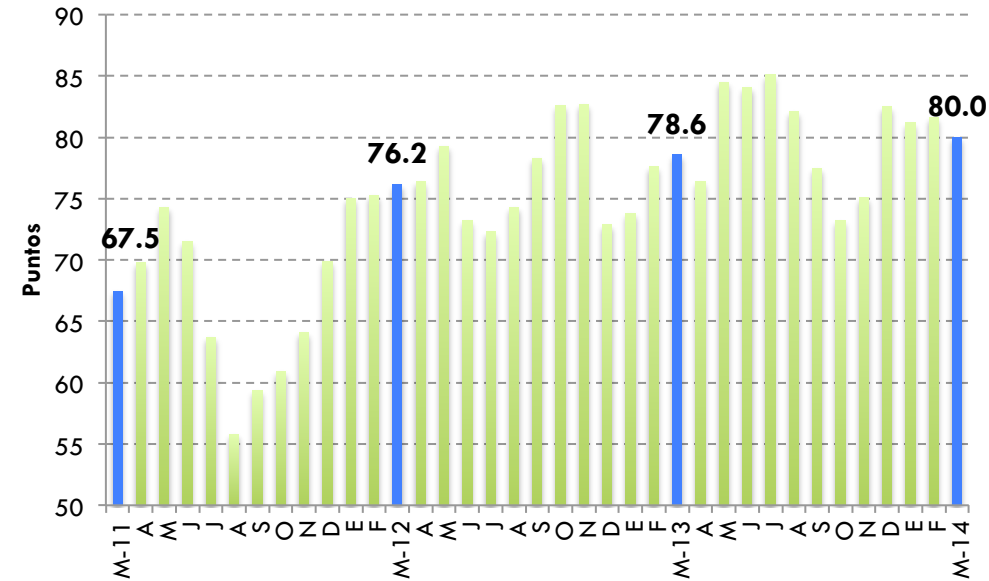
- Variación porcentual mensual (Mar2014-Feb2014): **-1.9%**
- Variación porcentual anual (Mar14-Mar13): 1.8%

Euro zona: confianza del consumidor



Fuente: Comisión Europea

EUA: Índice de confianza del consumidor



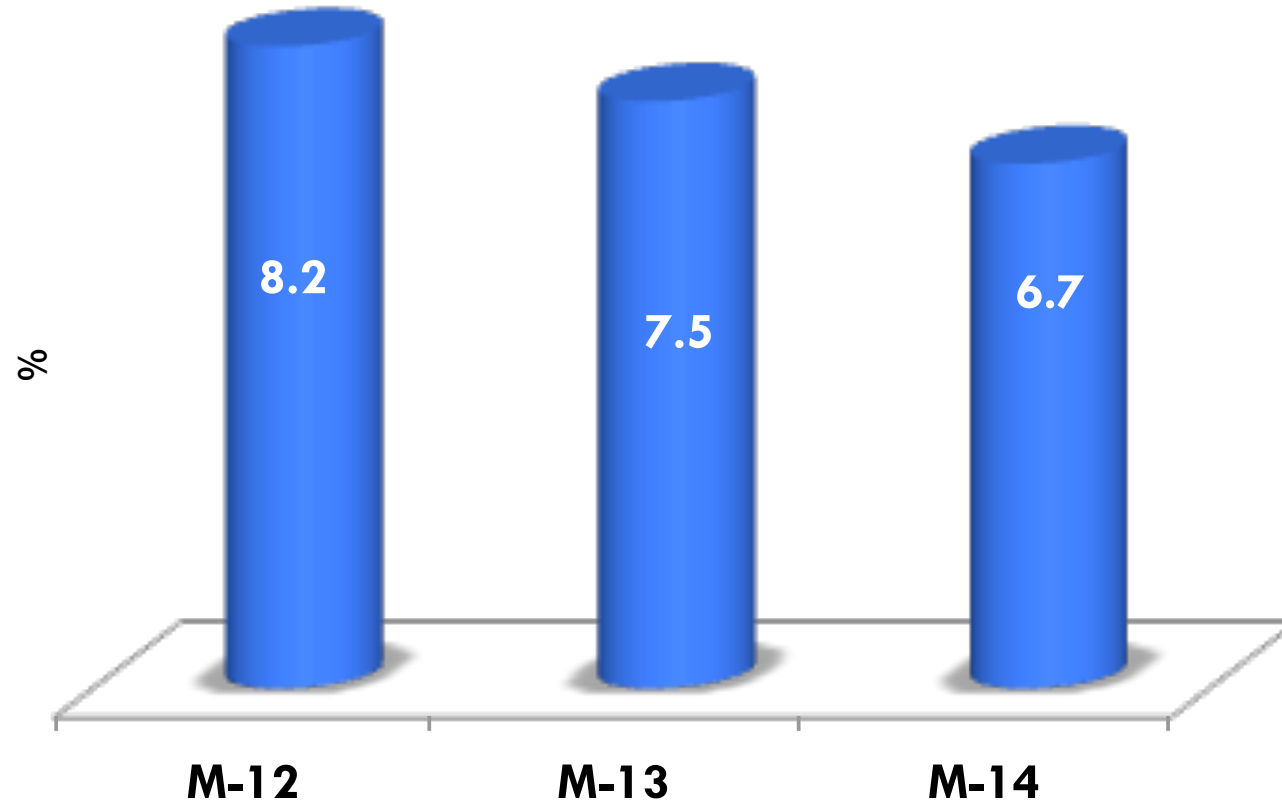
Thompson Reuters. Michigan University.

- En marzo de 2014, la confianza del consumidor en la Euro Zona tuvo recuperación.
- Con respecto al mes inmediato anterior aumentó tres puntos, mientras que contra el mismo periodo del año anterior aumentó 14 puntos.



Desempleo en Estados Unidos

Tasa desempleo









La tasa de desempleo en marzo de 2014 se mantuvo en nivel similar con respecto al mes anterior.

Se mantiene como la tasa mas baja presentada en mes similar desde 2009.



Comercialización de vehículos ligeros (unidades)

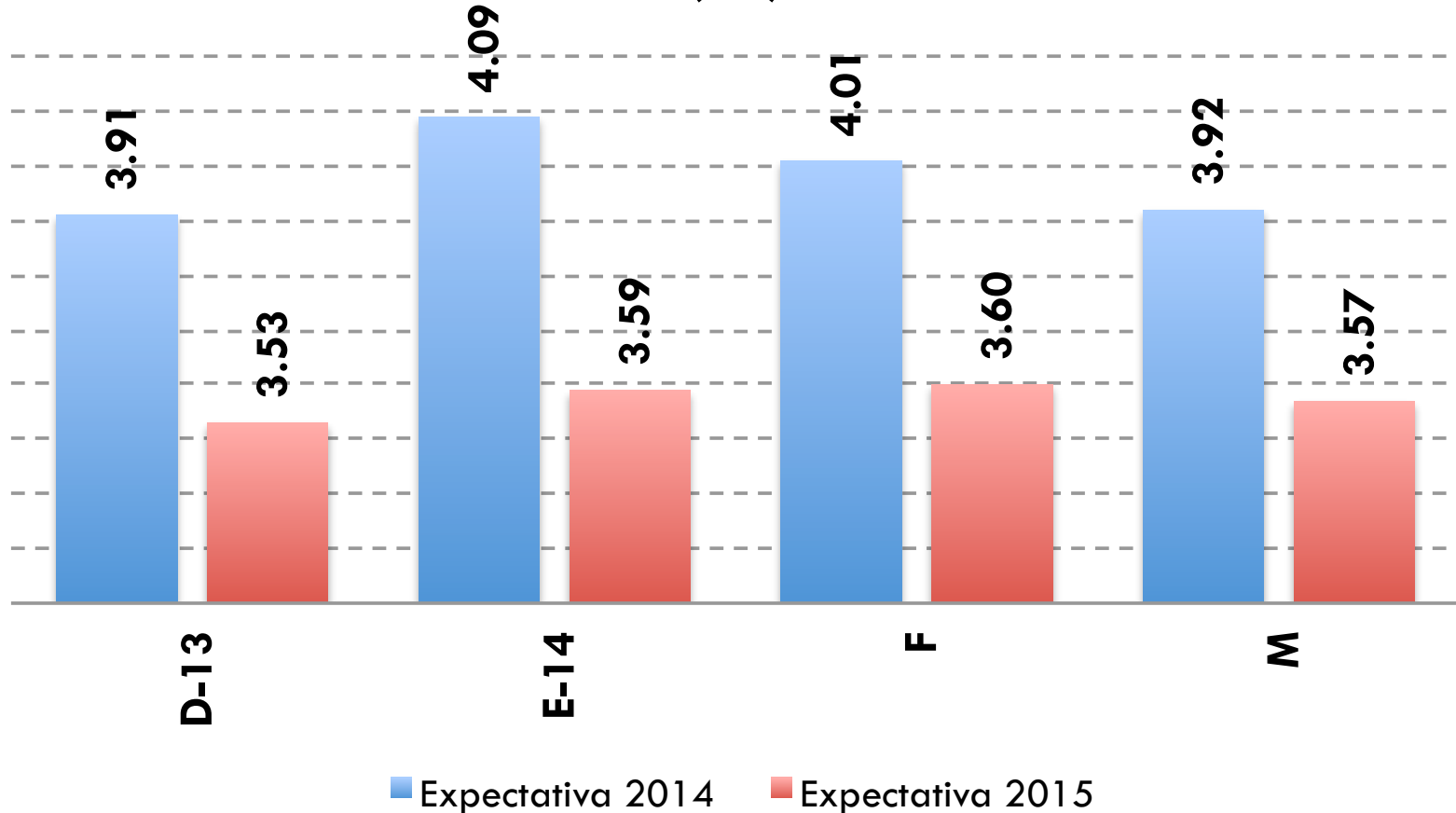
Ventas en algunos países						
	Marzo			Acumulado		
	2014	2013	Variación %	2014	2013	Variación %
	1,537,270	1,454,569	5.7	3,745,480	3,695,173	1.4
	139,337	132,753	5.0	376,519	355,818	5.8
	228,728	268,313	-14.8	774,400	787,643	-1.7
	79,929	72,678	10.0	202,128	180,725	11.8
	157,060	156,680	0.2	358,392	355,212	0.9
	85,682	82,767	3.5	251,124	247,229	1.6

Fuente: AN, FEDERAUTO, AMDA, DESROSSIERS, FENABRAVE y ANFAC.



Evolución de Precios

Expectativas de inflación anual (%)



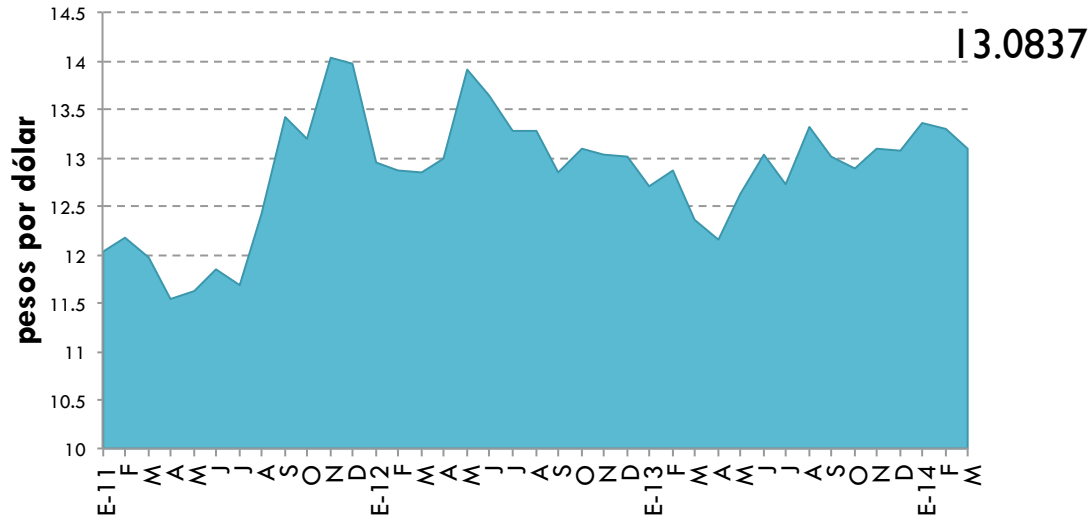
Fuente: Banxico

La inflación mensual para el mes de marzo de 2014 se espera llegue 0.32%, alcanzando un nivel de inflación anual de 3.92%.



Cetes y Tipo de Cambio

**Tipo de cambio
(Cierre de mes)**



Fuente: Banxico

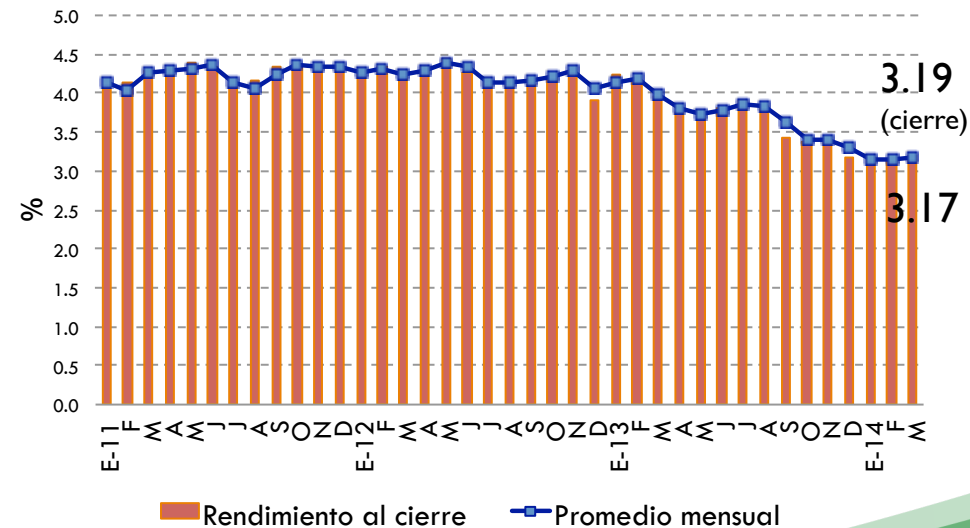
Los analistas prevén que para el cierre 2014 el tipo de cambio se ubicará en 13.01 pesos por dólar. Para 2015 se estima sea de 12.95.

[Banxico 03/04/14]

Al cierre de 2014 la tasa del Cete a 28 días se situará en 3.49 puntos porcentuales (3.52 puntos en la encuesta precedente). Para 2015 se estima sea de 4.09 puntos.

[Banxico 03/04/14]

Tasa de Interés. CETES a 28 días.

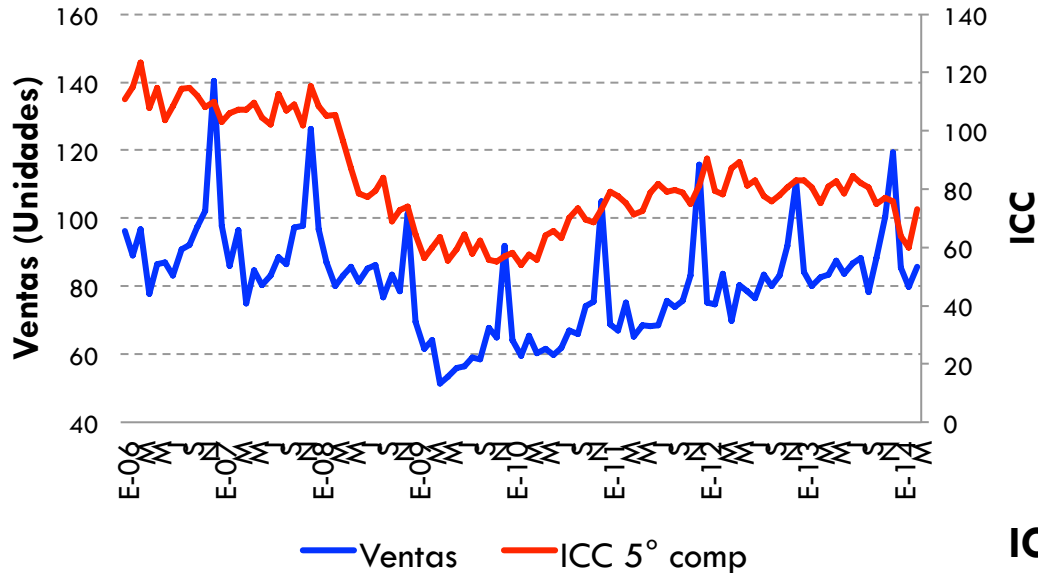


Fuente: Banxico



Confianza del Consumidor (ICC 5° componente)

Confianza del consumidor y ventas



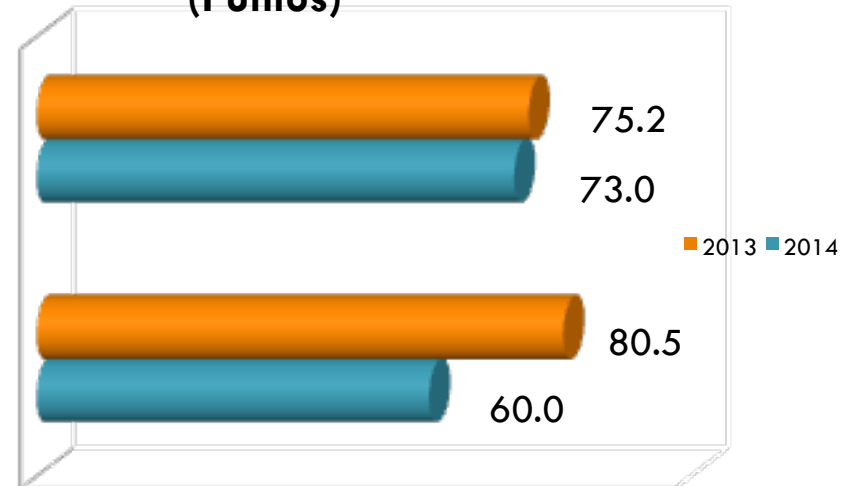
Fuente: INEGI

- La variación porcentual anual del quinto componente del Índice de Confianza del Consumidor continúa negativa a marzo de 2014 con respecto a similar mes de 2013.

ICC 5° Componente

- Variación % anual
mar2014-mar2013: **-2.9 %**
- Variación % mensual
mar 2014 - feb 2014: **21.6%**

ICC. 5° Componente. A marzo 2014 (Puntos)

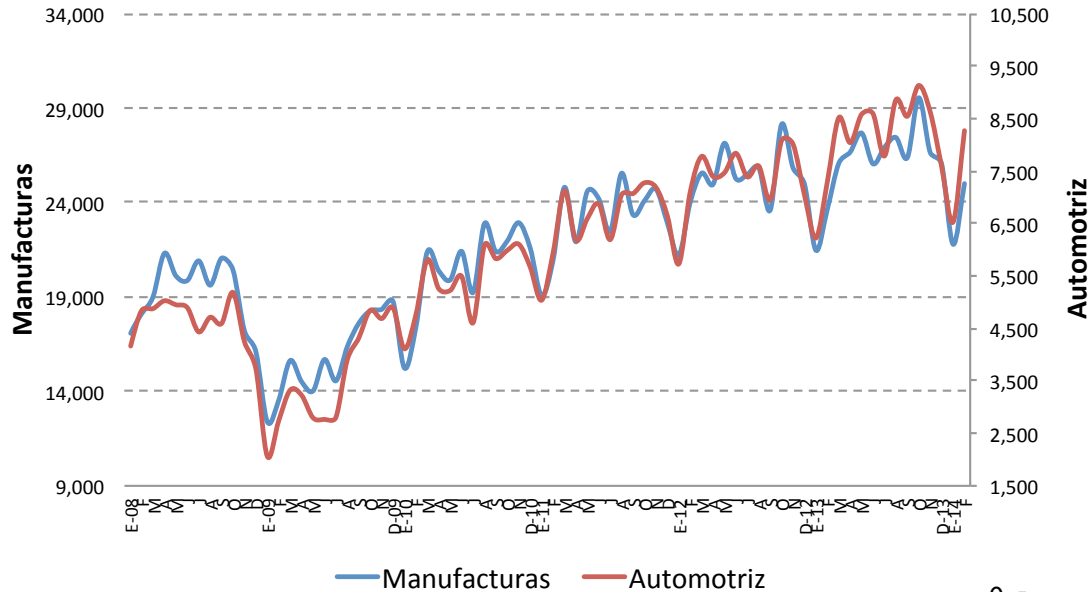


Fuente: INEGI



Exportaciones manufactureras y automotriz

Exportaciones manufactureras
(millones de dólares)

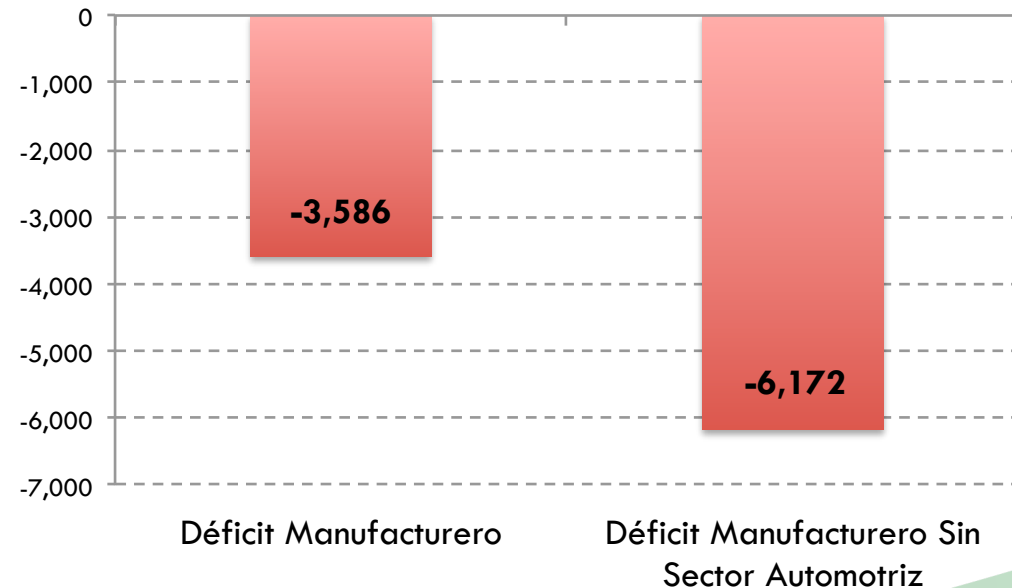


Fuente: INEGI

- El déficit del sector manufacturero en Enero de 2014 fue de 3 mil 586 millones de dólares.
- El superávit de la balanza automotriz fue en enero de 2014 de 2 mil 586 millones de dólares.
- Sin considerar el saldo positivo de la balanza automotriz, el déficit manufacturero hubiera sido de 6 mil 172 millones de dólares.

- Exportaciones manufactureras:
Feb 14-Ene 14: 14.7%
Feb 14-Feb 13: 5.8%
- Exportaciones automotrices:
Feb 14-Ene 14: 36.7%
Feb 14-Feb 13: 13.4%

Déficit del sector manufacturero. Enero 2014

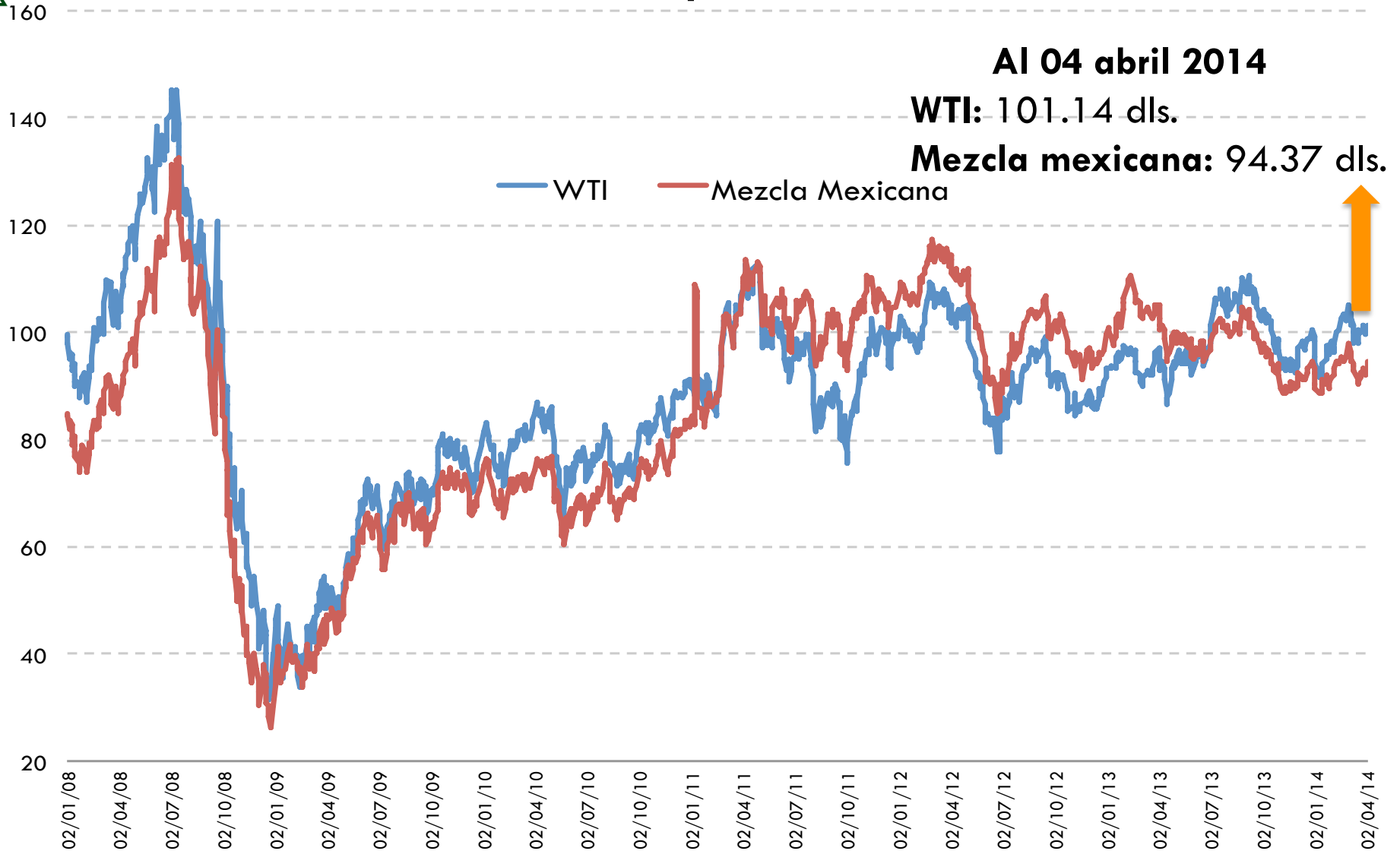


Fuente: INEGI



Precios del Petróleo

Dólares por barril



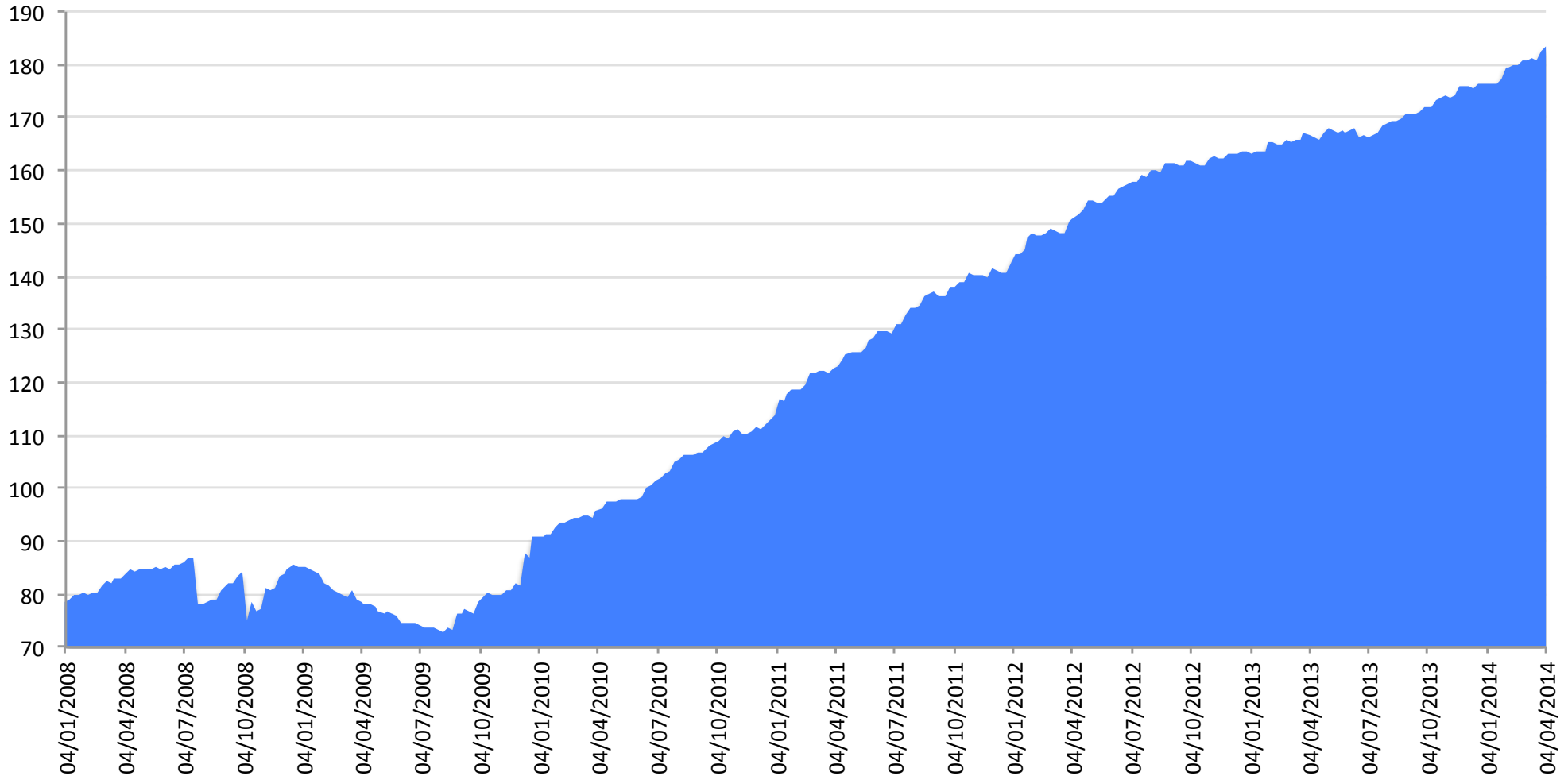
Fuente: Banxico



Saldo semanal de la reserva internacional neta

Miles de millones de dólares

04-abr-2014 = 183.3
Máximo Histórico

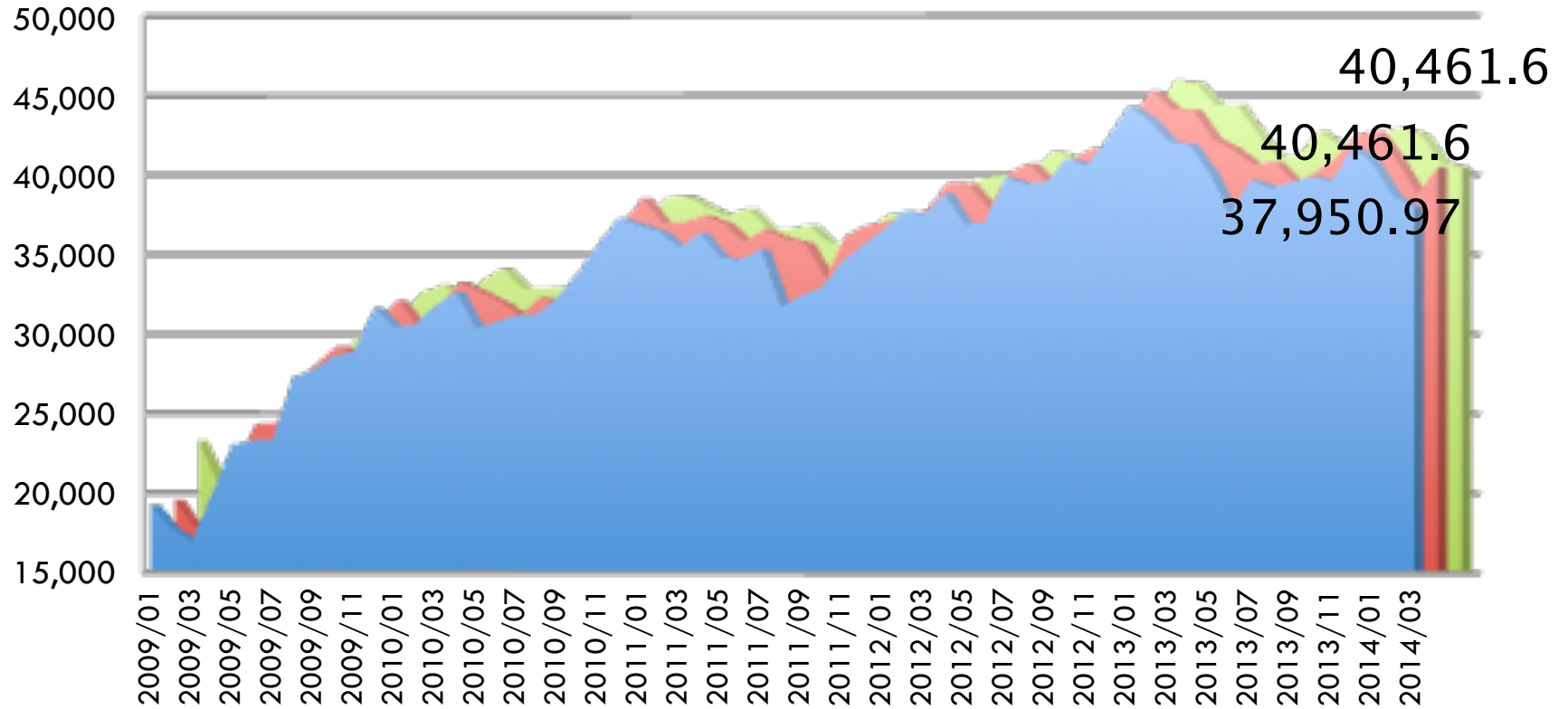


Fuente: Banxico



Índice de precios y cotizaciones de la BMV 1978=0.78

Puntos



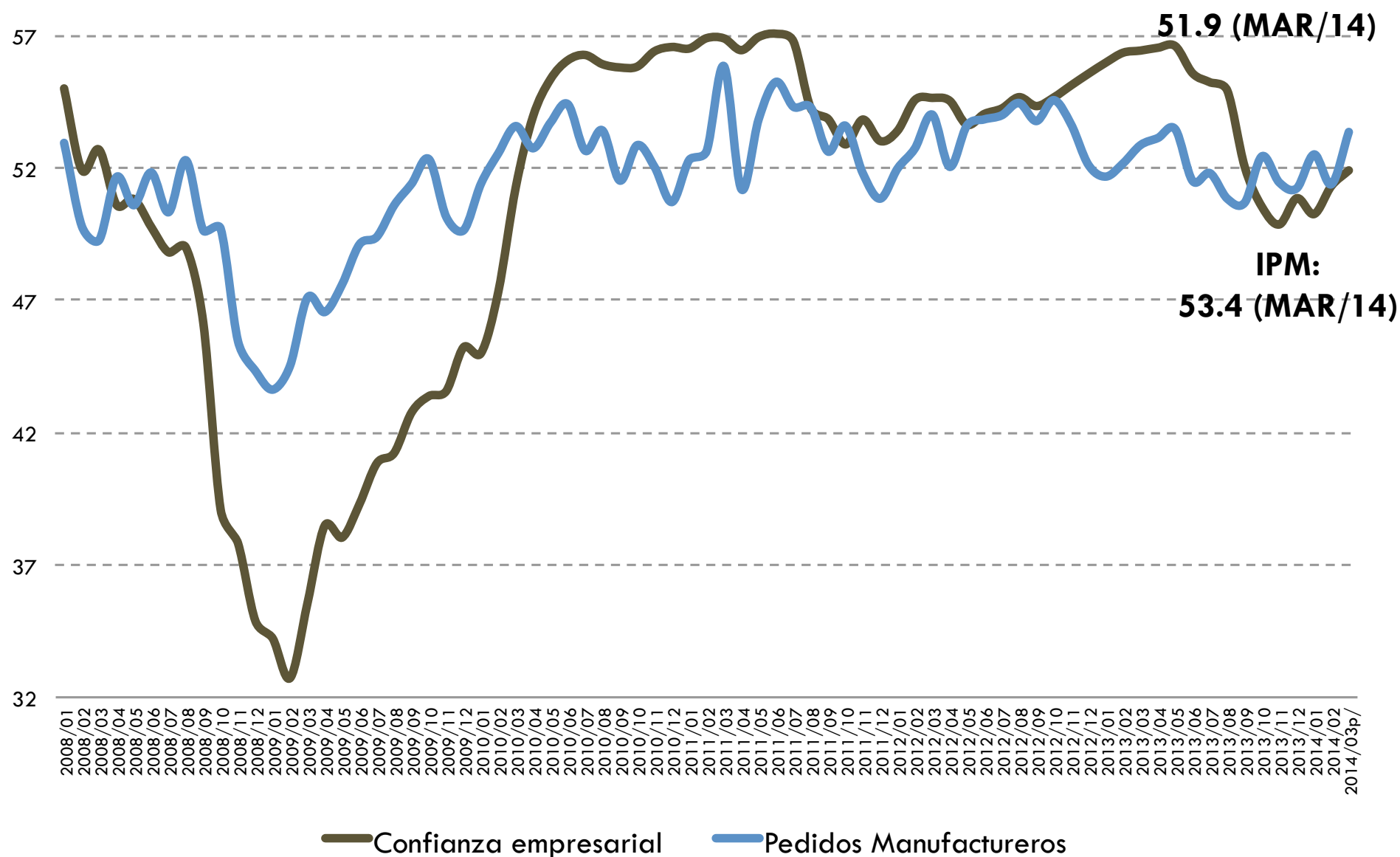
■ Mínimo ■ Último del mes ■ Máximo

Fuente: INEGI
Información a Marzo 2014



Indicadores del productor manufacturero

Puntos

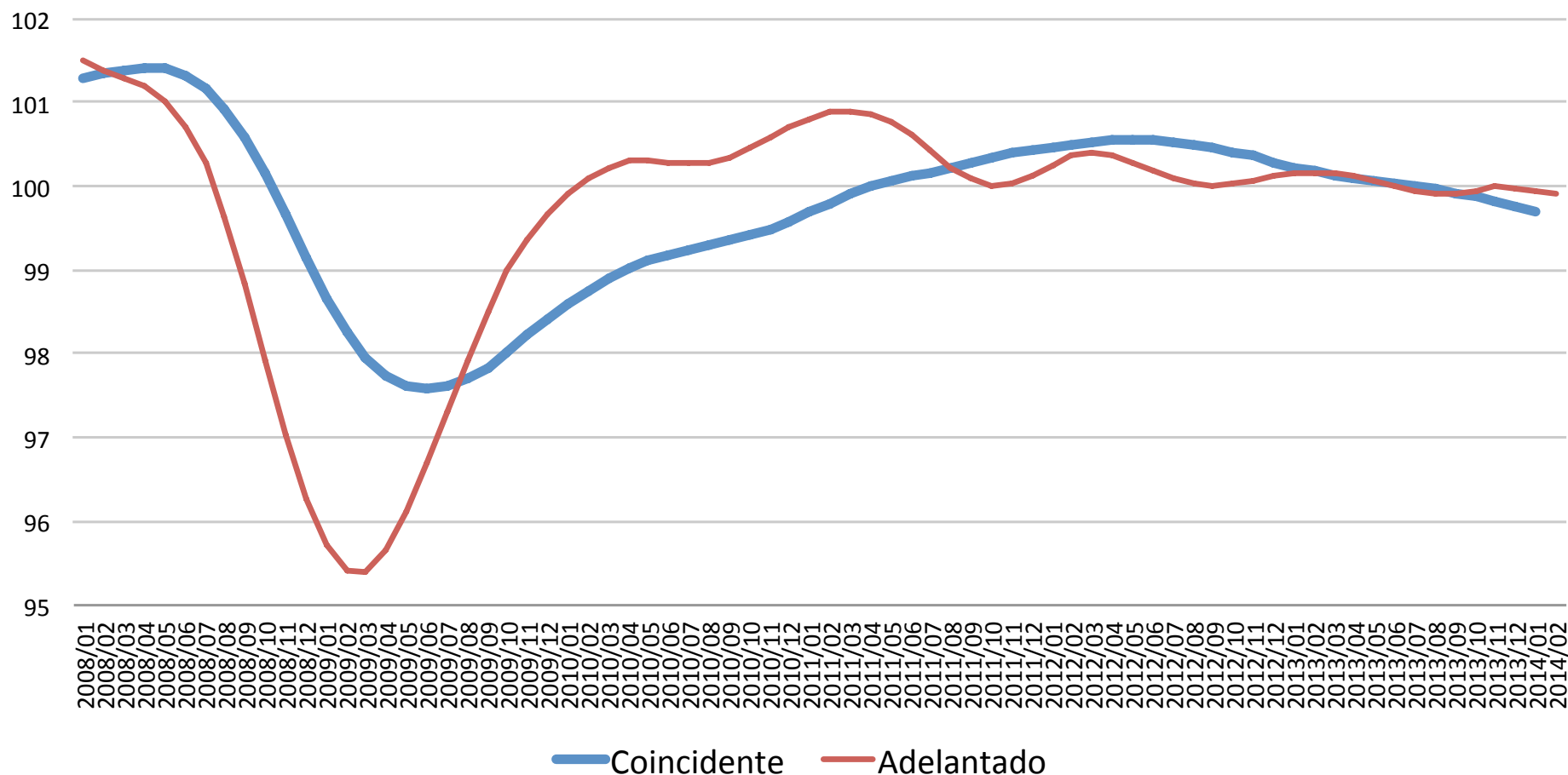


Fuente: INEGI



Sistema de indicadores cíclicos

Puntos



- El dato del indicador adelantado para febrero de 2014 registró una disminución de 0.24 puntos respecto al mismo mes del año 2013.

Fuente: INEGI
Información a febrero 2014