



Asociación Mexicana de
Distribuidores de Automotores

Evolución Nacional de la Comercialización de Camiones Pesados

Marzo 2014



Ventas al menudeo

Comercialización por segmento de enero a marzo 2013 y 2014

Segmento	Unidades					
	2013	Estructura %	2014	Estructura %	Variación	
					Absoluta	Relativa
CARGA	3,914	44.7%	2,717	41.4%	-1,197	-30.58%
TRACTOCAMIONES	3,446	39.3%	2,642	40.3%	-804	-23.3%
PASAJE	1,405	16.0%	1,196	18.2%	-209	-14.9%
TOTAL	8,765	100.0%	6,555	100.0%	-2,210	-25.2%

- El acumulado enero-marzo de 2014 presenta aguda caída de 25.2% en las ventas al menudeo de vehículos pesados.
- Carga fue el segmento con el peor desempeño anual.
- El nivel de comercialización alcanzado en el periodo referido es el más bajo desde 2011.



Ventas al menudeo

Comercialización por segmento marzo 2013 y 2014

Segmento	Unidades				Variación	
	2013	Estructura %	2014	Estructura %	Absoluta	Relativa
CARGA	1,369	40.8%	964	40.1%	-405	-29.58%
TRACTOCAMIONES	1,477	44.0%	1,002	41.7%	-475	-32.2%
PASAJE	508	15.1%	439	18.3%	-69	-13.6%
TOTAL	3,354	100.0%	2,405	100.0%	-949	-28.3%

Fuente: Elaborado por AMDA con información de ANPACT. No incluye autobuses integrales.
Incluye Clase 4, 5 de Ford (F450 y F550).

- El tercer mes de 2014 continuó con importante caída de 28.3% en las ventas al menudeo de vehículos pesados.
- Los tres segmentos presentaron desempeño negativo. La caída más aguda la tuvo el segmento de tractocamiones.



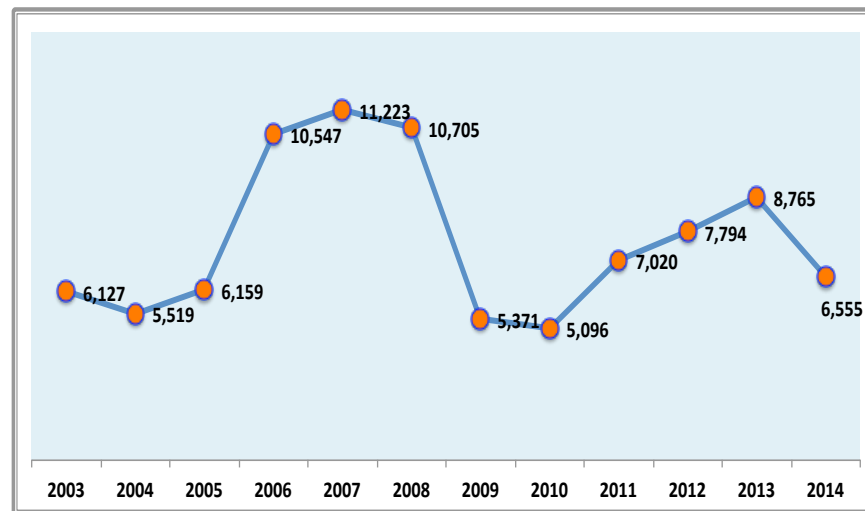
Ventas al menudeo

Comercialización al público en los meses de enero a marzo de 2003 a 2014

Segmento	Unidades												Tasa media de crecimiento	
	2003	2004	2005	2006	2007	2008	2009	2010	2011	2012	2013	2014	03-07	07-14
	CARGA	3,045	2,311	2,427	5,381	6,035	5,586	3,031	3,456	3,579	4,084	3,914	2,717	-1.0%
TRACTOCAMIONES	1,383	1,375	2,118	2,977	3,075	3,387	914	880	2,415	2,485	3,446	2,642	6.1%	-2.1%
PASAJE	1,699	1,833	1,614	2,189	2,113	1,732	1,426	760	1,026	1,225	1,405	1,196	-3.1%	-7.8%
TOTAL	6,127	5,519	6,159	10,547	11,223	10,705	5,371	5,096	7,020	7,794	8,765	6,555	0.62%	-7.4%

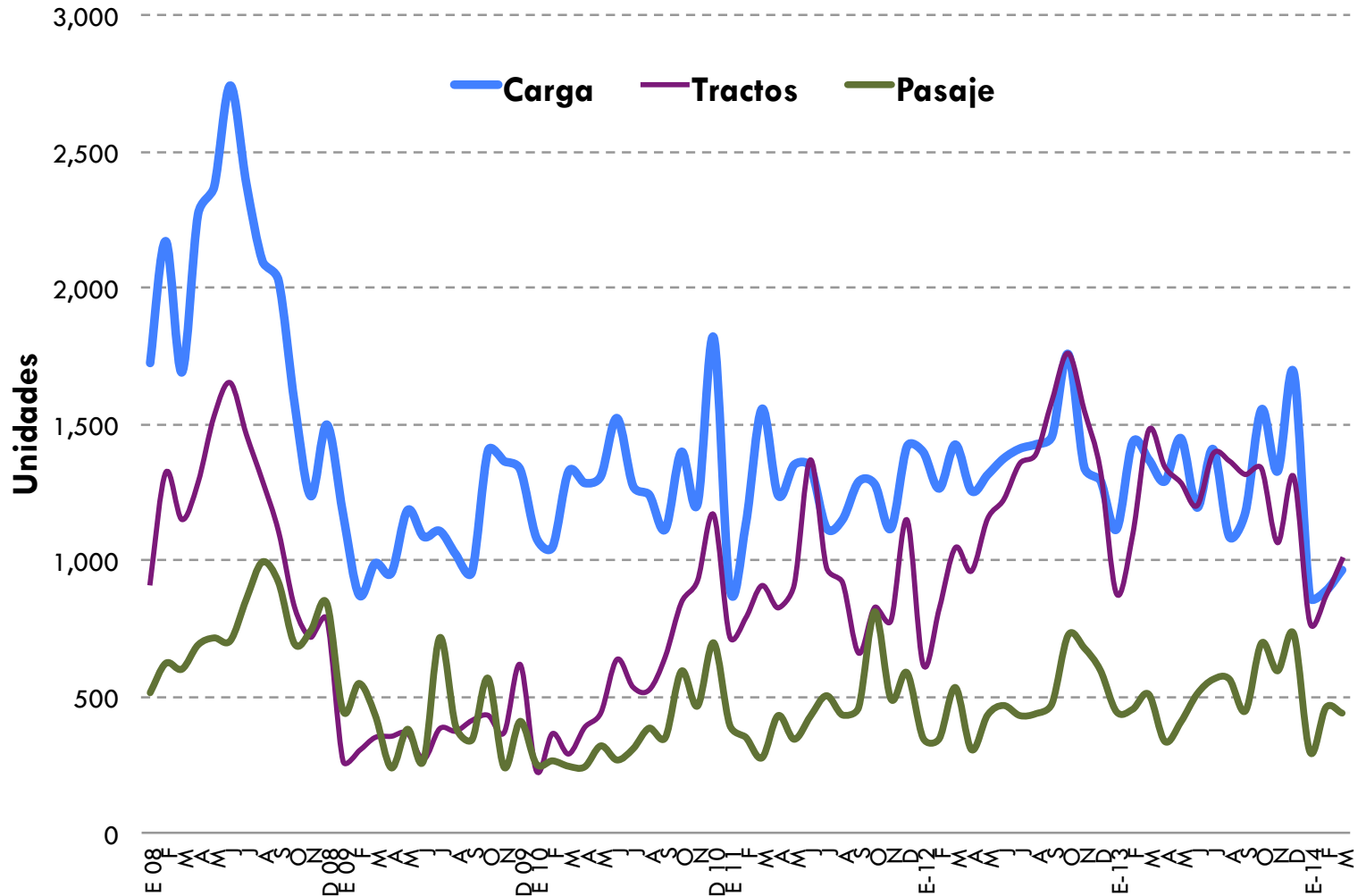
TCM: Tasa media de crecimiento del período.

- **DESCENSO DE 15.9% RESPECTO A SIMILAR PERÍODO DE 2012.**
- **DISMINUCIÓN DE 6.6% RESPECTO A MISMO PERÍODO DE 2011.**
- **CRECIMIENTO DE 28.6% RESPECTO A MISMO PERÍODO DE 2010.**
- **CRECIMIENTO DE 22.0% RESPECTO A SIMILAR PERÍODO DE 2009.**
- **POR DEBAJO DE MISMO LAPSO DE 2008: -38.8%**
- **POR DEBAJO DE MISMO MES DE 2007: -41.6%**





Tendencia de las ventas al menudeo por segmentos A marzo de 2014



Elaborado por AMDA con información de ANPACT



Ventas al menudeo

Comercialización por marca de enero a marzo de 2013 y 2014

Segmento	Unidades				Variación	
	2013	Estructura %	2014	Estructura %	Absoluta	Relativa
CHRYSLER	99	1.1%	1	0.0%	-98	-99.0%
DAIMLER VEHÍCULOS COMERCIALES	2,536	28.9%	1,581	24.1%	-955	-37.7%
INTERNATIONAL	1,829	20.9%	1,763	26.9%	-66	-3.6%
KENWORTH	2,648	30.2%	1,840	28.1%	-808	-30.5%
ISUZU	286	3.3%	252	3.8%	-34	-11.9%
FORD	544	6.2%	348	5.3%	-196	-36.0%
VOLKSWAGEN	174	2.0%	266	4.1%	92	52.9%
HINO	172	2.0%	214	3.3%	42	24.4%
VOLVO TRUCKS	239	2.7%	181	2.8%	-58	-24.3%
VOLVO BUSES	16	0.2%	0	0.0%	-16	-
MACK	29	0.3%	18	0.3%	-11	-37.9%
DINA	170	1.9%	73	1.1%	-97	-57.1%
MAN	5	0.1%	6	0.1%	1	20.0%
GENERAL MOTORS	11	0.1%	12	0.2%	1	-
SCANIA	7	0.1%	0	0.0%	-7	-
TOTAL	8,765	100.0%	6,555	100.0%	-2,210	-25.2%

Fuente: Elaborado por AMDA con información de ANPACT. No incluye autobuses integrales.
Incluye Clase 4, 5 de Ford (F450 y F550).

En el periodo de referencia, Kenworth, International y Daimler participan con el 79.1% del mercado nacional.



Ventas al menudeo

Comercialización por marca en marzo de 2013 y 2014

Marca	Unidades				Variación	
	2013	Estructura %	2014	Estructura %	Absoluta	Relativa
CHRYSLER	23	0.7%	0	0.0%	-23	-100.0%
DAIMLER VEHÍCULOS COMERCIALES INTERNATIONAL	869	25.9%	577	24.0%	-292	-33.6%
KENWORTH	1,087	32.4%	664	27.6%	-423	-38.9%
ISUZU	103	3.1%	96	4.0%	-7	-6.8%
FORD	266	7.9%	103	4.3%	-163	-61.3%
HINO	49	1.5%	74	3.1%	25	51.0%
VOLKSWAGEN	67	2.0%	101	4.2%	34	50.7%
VOLVO TRUCKS	94	2.8%	80	3.3%	-14	-14.9%
VOLVO BUSES	0	0.0%	0	0.0%	0	-
MACK	13	0.4%	12	0.5%	-1	-7.7%
DINA	90	2.7%	36	1.5%	-54	-60.0%
MAN	3	0.1%	0	0.0%	-3	-100.0%
GENERAL MOTORS	4	0.1%	10	0.4%	6	150.0%
SCANIA	0	0.0%	0	0.0%	0	-
TOTAL	3,354	100.0%	2,405	100.0%	-949	-28.3%

Fuente: Elaborado por AMDA con información de ANPACT. No incluye autobuses integrales. Incluye Clase 4, 5 de Ford (F450 y F550).



En el mes de referencia, Kenworth, International y Daimler participan con el 78.7% del mercado nacional.



Ventas al menudeo

Ranking Ene-Mar 2013 y 2014

Marca	2013		2014	
	Posición	Ventas	Posición	Ventas
KENWORTH	1	2,648	1	1,840
INTERNATIONAL	3	1,829	2	1,763
DAIMLER VEHÍCULOS COMERCIALES	2	2,536	3	1,581
FORD	4	544	4	348
VOLKSWAGEN	7	174	5	266
ISUZU	5	286	6	252
HINO	8	172	7	214
VOLVO TRUCKS	6	239	8	181
DINA	9	170	9	73
MACK	11	29	10	18
GENERAL MOTORS	13	11	11	12
MAN	15	5	12	6
CHRYSLER	10	99	13	1
VOLVO BUSES	12	16	14	0
SCANIA	14	7	15	0

	Marcas que subieron de posición
	Marcas que cayeron de posición

Mayor avance: MAN (3 posiciones)
Mayor caída: Chrysler (3 posiciones)



Evolución del mercado mexicano

Serie anualizada de 2004 a 2014

Unidades



Fuente: Elaborado por Amda con información de Anpact.



Evolución del mercado mexicano

Serie mensual de 2005 a 2013

Comercialización de camiones pesados

Unidades

Año/mes	Ene	Feb	Mar	Abr	May	Jun	Jul	Ago	Sep	Oct	Nov	Dic	Total
2005	1,894	1,956	2,309	2,316	2,856	2,840	2,603	2,925	2,827	3,015	3,185	3,212	31,938
2006	3,221	3,511	3,815	3,267	3,861	3,991	3,816	3,793	4,325	4,201	4,324	4,472	46,597
2007	3,626	3,602	3,995	3,573	4,347	4,457	4,431	4,664	4,505	5,031	4,419	5,092	51,742
2008	3,153	4,114	3,438	4,241	4,613	5,096	4,699	4,382	4,048	3,090	2,694	3,121	46,689
2009	1,880	1,721	1,770	1,545	1,928	1,621	2,205	1,783	1,710	2,400	1,971	2,358	22,892
2010	1,561	1,676	1,859	1,912	2,067	2,424	2,114	2,148	2,108	2,835	2,596	3,681	26,981
2011	2,010	2,273	2,737	2,493	2,603	3,137	2,595	2,499	2,407	2,916	2,385	3,152	31,207
2012	2,361	2,430	3,003	2,519	2,897	3,062	3,194	3,251	3,515	4,240	3,568	3,219	37,259
2013	2,434	2,977	3,354	2,966	3,138	2,902	3,361	3,014	2,937	3,585	3,003	3,723	37,394
2014	1,933	2,217	2,405										

Tasas de crecimiento

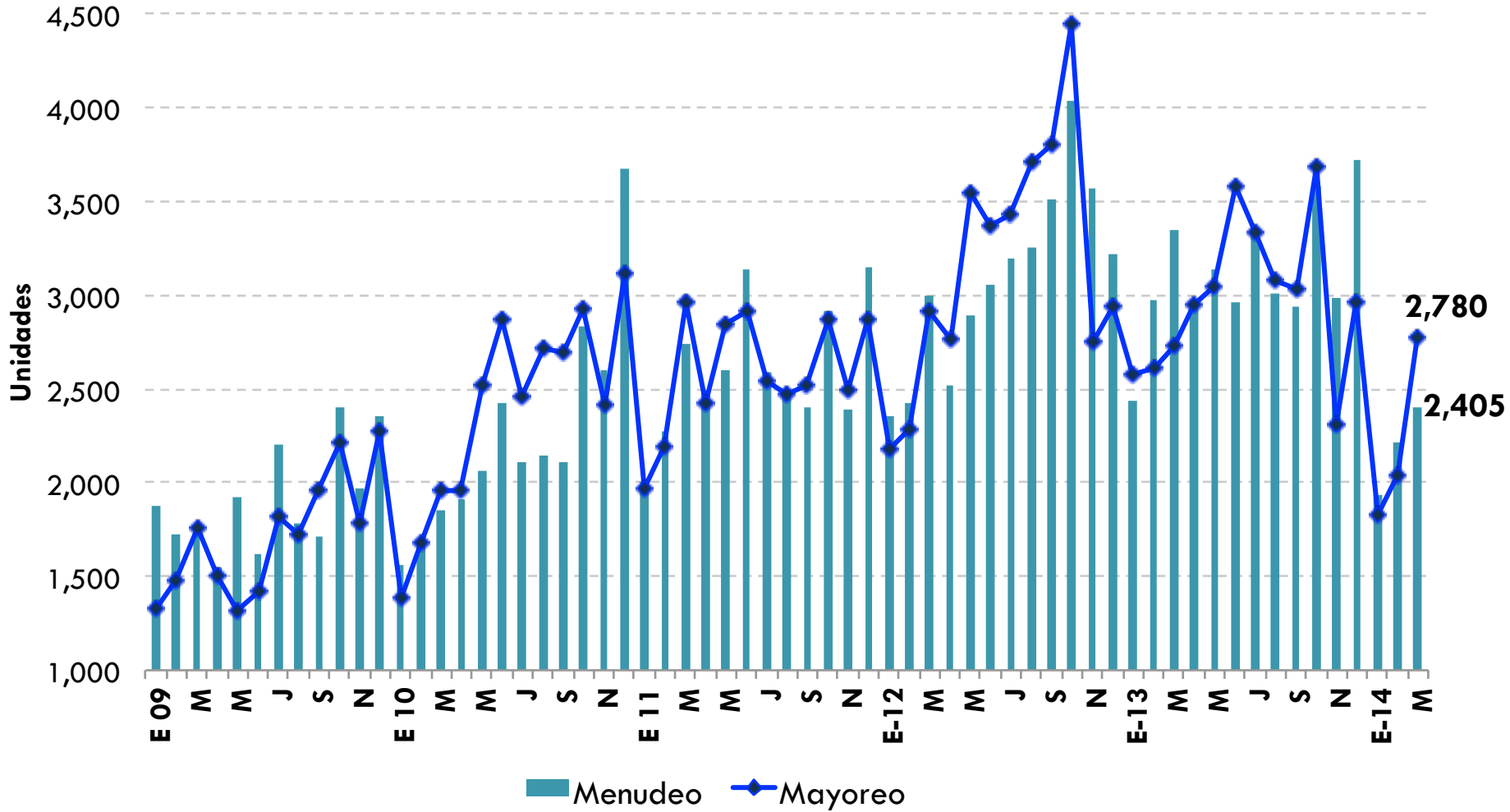
Año/mes	Ene	Feb	Mar	Abr	May	Jun	Jul	Ago	Sep	Oct	Nov	Dic	Total
2005	6.9%	16.6%	11.6%	31.1%	30.4%	29.3%	27.7%	32.2%	34.4%	17.8%	14.4%	7.9%	21.2%
2006	70.1%	79.5%	65.2%	41.1%	35.2%	40.5%	46.6%	29.7%	53.0%	39.3%	35.8%	39.2%	45.9%
2007	12.6%	2.6%	4.7%	9.4%	12.6%	11.7%	16.1%	23.0%	4.2%	19.8%	2.2%	13.9%	11.0%
2008	-13.0%	14.2%	-13.9%	18.7%	6.1%	14.3%	6.0%	-6.0%	-10.1%	-38.6%	-39.0%	-38.7%	-9.8%
2009	-40.4%	-58.2%	-48.5%	-63.6%	-58.2%	-68.2%	-53.1%	-59.3%	-57.8%	-22.3%	-26.8%	-24.4%	-51.0%
2010	-17.0%	-2.6%	5.0%	23.8%	7.2%	49.5%	-4.1%	20.5%	23.3%	18.1%	31.7%	56.1%	17.9%
2011	28.8%	35.6%	47.2%	30.4%	25.9%	29.4%	22.8%	16.3%	14.2%	2.9%	-8.1%	-14.4%	15.7%
2012	17.5%	6.9%	9.7%	1.0%	11.3%	-2.4%	23.1%	30.1%	46.0%	45.4%	49.6%	2.1%	19.4%
2013	3.1%	22.5%	11.7%	17.7%	8.3%	-5.2%	5.2%	-7.3%	-16.4%	-15.4%	-15.8%	15.7%	0.4%
2014	-20.6%	-25.5%	-28.3%										

Fuente: elaborado por Amda con información de Anpact.

Marzo 2014 registró la tercera tasa mensual negativa del año.



Ventas totales: menudeo y mayoreo a marzo 2014



Elaborado por AMDA con información de ANPACT



Ventas al mayoreo

Comercialización por segmento de enero a marzo de 2013 y 2014

Segmento	Unidades					
	2013	Estructura %	2014	Estructura %	Variación	
					Absoluta	Relativa
CARGA	3,488	44.0%	2,610	39.3%	-878	-25.17%
TRACTOCAMIONES	3,383	42.7%	2,685	40.4%	-698	-20.6%
PASAJE	1,053	13.3%	1,351	20.3%	298	28.3%
TOTAL	7,924	100.0%	6,646	100.0%	-1,278	-16.1%

- El acumulado enero-marzo de 2014 presenta aguda caída de 16.1% en las ventas al mayoreo de vehículos pesados.
- Carga es el segmento con peor desempeño anual.
- Pasaje fue el único segmento con incremento de ventas en el periodo referido.
- El nivel de comercialización alcanzado en el periodo referido es el más bajo desde 2011.



Ventas al mayoreo

Comercialización por segmento en marzo de 2013 y 2014

Segmento	Unidades					
	2012	Estructura %	2013	Estructura %	Variación	
					Absoluta	Relativa
CARGA	1,118	41.0%	1,121	40.3%	3	0.27%
TRACTOCAMIONES	1,206	44.3%	1,065	38.3%	-141	-11.7%
PASAJE	401	14.7%	594	21.4%	193	48.1%
TOTAL	2,725	100.0%	2,780	100.0%	55	2.0%

- El tercer mes de 2014 tuvo un ligero incremento de 2.0% en las ventas al mayoreo de vehículos pesados.
- El segmento con el peor desempeño anual fue el de Tractocamiones.
- El segmento con mejor desempeño fue Pasaje.



Ventas al mayoreo

Comercialización en enero-marzo de 2004 a 2014

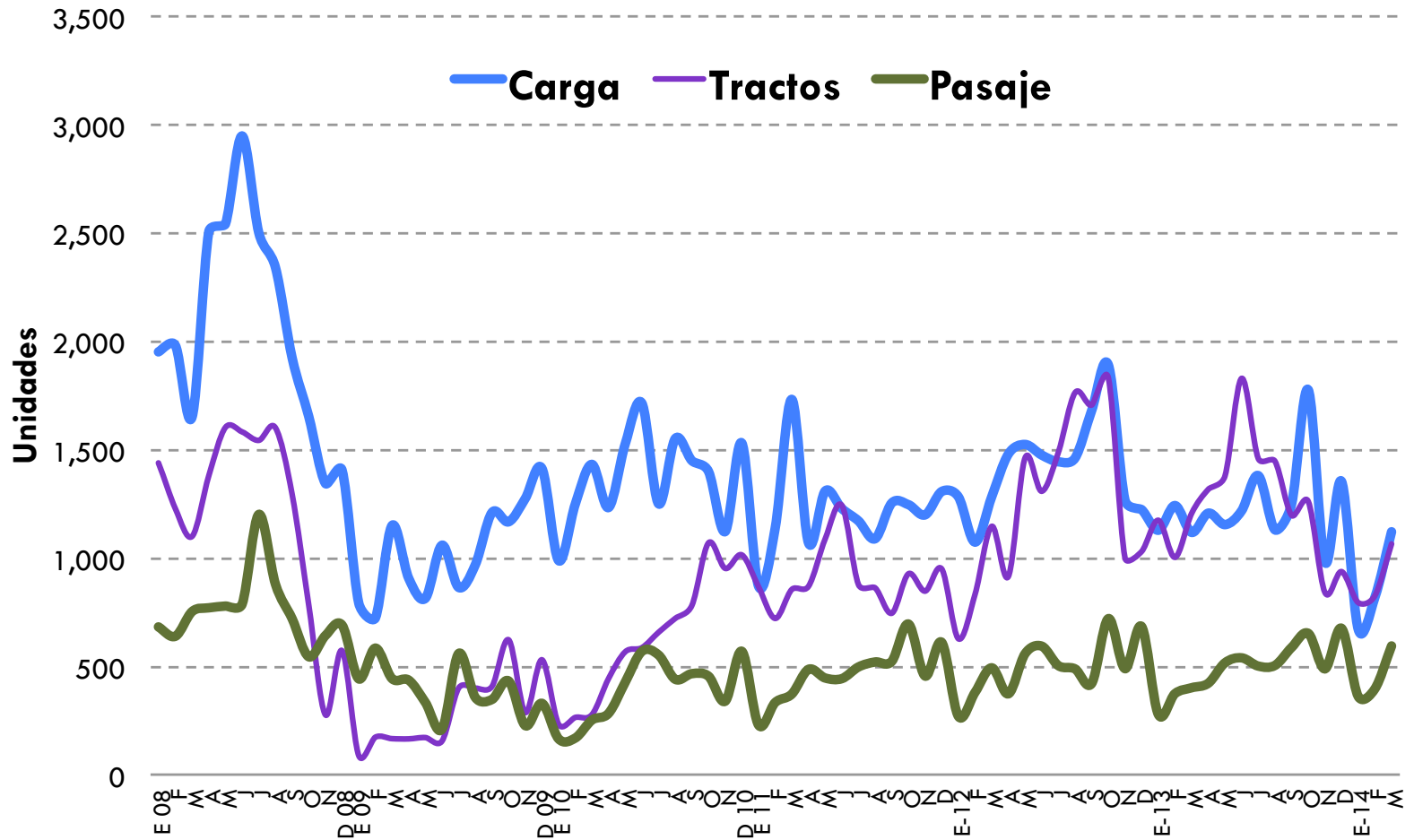
Unidades

Segmento	2004	2005	2006	2007	2008	2009	2010	2011	2012	2013	2014	TMC 04-14	TMC 07-14
CARGA	2,303	2,527	5,450	6,161	5,589	2,665	3,669	3,740	3,638	3,488	2,610	1.3%	-11.5%
TRACTOCAMIONES	1,312	2,313	2,923	3,125	3,767	427	773	2,443	2,606	3,383	2,685	11.1%	-2.1%
PASAJE	1,852	2,001	1,954	2,079	2,070	1,469	586	934	1,142	1,053	1,351	-6.1%	-6.0%
TOTAL	5,467	6,841	10,327	11,365	11,426	4,561	5,028	7,117	7386	7,924	6,646	4.2%	-7.4%

- DESCENSO DE **10.02%** RESPECTO A SIMILAR PERÍODO DE 2012.
- DISMINUCIÓN DE **6.6%** RESPECTO A MISMO PERÍODO DE 2011.
- CRECIMIENTO DE **32.2%** RESPECTO A MISMO PERÍODO DE 2010.
- CRECIMIENTO DE **45.7%** RESPECTO A SIMILAR PERÍODO DE 2009.
- POR DEBAJO DEL MISMO LAPSO DE 2008: **-41.8%**
- POR DEBAJO DE LOS RESULTADOS DE ENERO DE 2007: **-41.5%**



Tendencia de las ventas al mayoreo por segmentos A marzo de 2014



Elaborado por AMDA con base en ANPACT



Ventas al mayoreo

Comercialización por marca de enero a marzo de 2013 y 2014

Unidades

Marca	2013	Estructura %	2014	Estructura %	Variación	
					Absoluta	Relativa
CHRYSLER	56	0.7%	0	0.0%	-56	-100.0%
INTERNATIONAL	1,968	24.8%	1,818	27.4%	-150	-7.6%
KENWORTH	2,595	32.7%	1,865	28.1%	-730	-28.1%
DAIMLER VEHÍCULOS COMERCIALES	1,702	21.5%	1,639	24.7%	-63	-3.7%
FORD	451	5.7%	314	4.7%	-137	-30.4%
ISUZU	282	3.6%	263	4.0%	-19	-6.7%
VOLKSWAGEN	175	2.2%	243	3.7%	68	38.9%
HINO	203	2.6%	200	3.0%	-3	-1.5%
VOLVO TRUCKS	239	3.0%	181	2.7%	-58	-24.3%
VOLVO BUSES	16	0.2%	0	0.0%	-16	-
DINA	170	2.1%	89	1.3%	-81	-47.6%
MAN	24	0.3%	6	0.1%	-18	-75.0%
MACK	29	0.4%	18	0.3%	-11	-37.9%
SCANIA	7	0.1%	0	0.0%	-7	-
GENERAL MOTORS	7	0.1%	10	0.2%	3	-
TOTAL	7,924	100.0%	6,646	100.0%	-1,278	-16.1%



Ventas al mayoreo

Comercialización por marca en marzo de 2013 y 2014

Unidades



Marca	2013	Estructura %	2014	Estructura %	Variación	
					Absoluta	Relativa
CHRYSLER	14	0.5%	0	0.0%	-14	-100.0%
INTERNATIONAL	695	25.5%	646	23.2%	-49	-7.1%
KENWORTH	756	27.7%	617	22.2%	-139	-18.4%
DAIMLER VEHÍCULOS COMERCIALES	595	21.8%	1,044	37.6%	449	75.5%
FORD	233	8.6%	99	3.6%	-134	-57.5%
ISUZU	114	4.2%	111	4.0%	-3	-2.6%
VOLKSWAGEN	61	2.2%	75	2.7%	14	23.0%
HINO	55	2.0%	59	2.1%	4	7.3%
VOLVO TRUCKS	94	3.4%	80	2.9%	-14	-14.9%
VOLVO BUSES	0	0.0%	0	0.0%	0	-
MACK	13	0.5%	12	0.4%	-1	-7.7%
DINA	90	3.3%	29	1.0%	-61	-67.8%
MAN	3	0.1%	0	0.0%	-3	-100.0%
SCANIA	0	0.0%	0	0.0%	0	-
GENERAL MOTORS	2	0.1%	8	0.3%	6	-
TOTAL	2,725	100.0%	2,780	100.0%	55	2.0%



Ventas al mayoreo

Ranking Ene-Mar 2013 y 2014

Marca	2013		2014	
	Posición	Ventas	Posición	Ventas
KENWORTH	1	2,595	1	1,865
INTERNATIONAL	2	1,968	2	1,818
DAIMLER VEHÍCULOS COMERCIALES	3	1,702	3	1,639
FORD	4	451	4	314
VOLKSWAGEN	8	175	5	243
ISUZU	5	282	6	263
HINO	7	203	7	200
VOLVO TRUCKS	6	239	8	181
DINA	9	170	9	89
MAN	12	24	10	6
MACK	11	29	11	18
GENERAL MOTORS	14	7	12	10
CHRYSLER	10	56	13	0
VOLVO BUSES	13	16	14	0
SCANIA	15	7	15	0

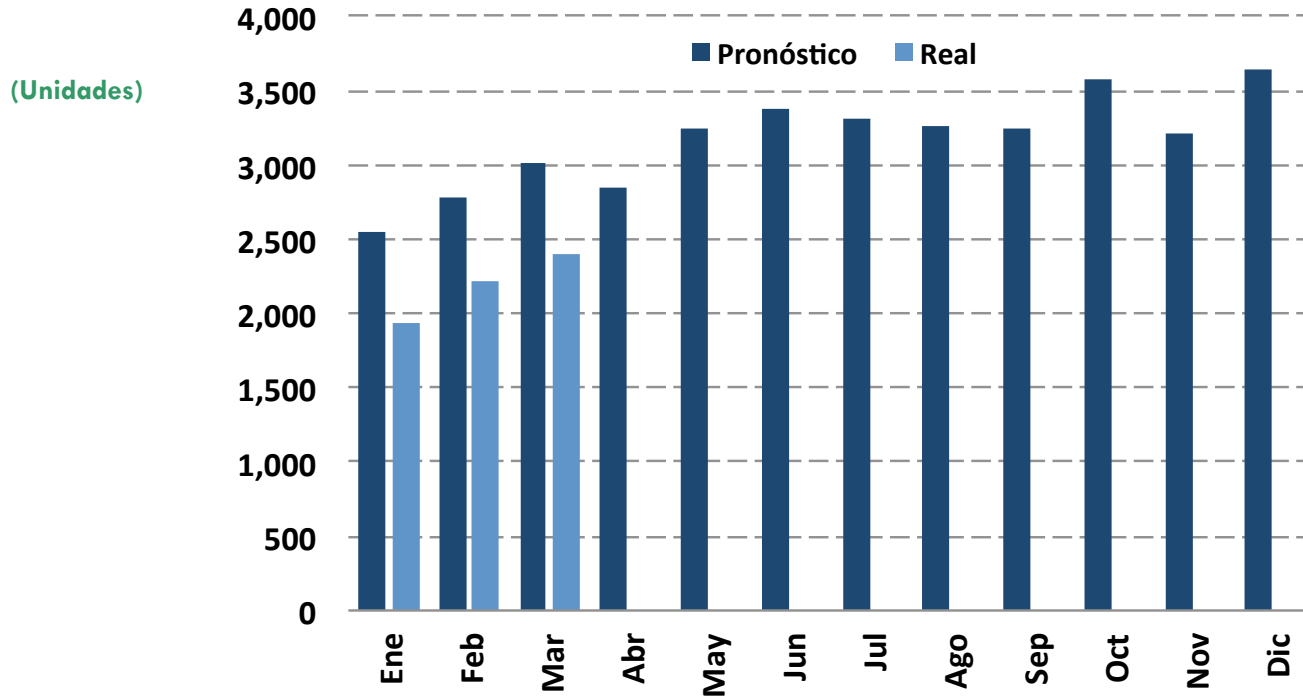
 Marcas que subieron de posición
 Marcas que cayeron de posición

Mayor avance: VW (3 posiciones)
 Mayor caída: Chrysler (3 posiciones)



Pronóstico mensual de camiones pesados

La cifra real de comercialización a marzo de 2014 se colocó 21.5% por debajo del pronóstico, ante el desplome que han sufrido las ventas de camiones pesados desde inicios de año.







ene-mar		Var. %
Pronóstico	8,348	-21.5
Real	6,555	



Ventas al menudeo en diversos países

Comercialización 2013 y 2014

País	Marzo			Acumulado		
	2014	2013	Variación %	2014	2013	Variación %
Brasil 	9,337	12,354	-24.4	30,643	34,518	-11.2
México 	2,405	3,354	-28.3	6,555	8,765	-25.2
Argentina 	1,590	1,855	-14.3	6,488	6,247	3.9
Chile 	941	1,168	-19.4	3,041	3,709	-18.0

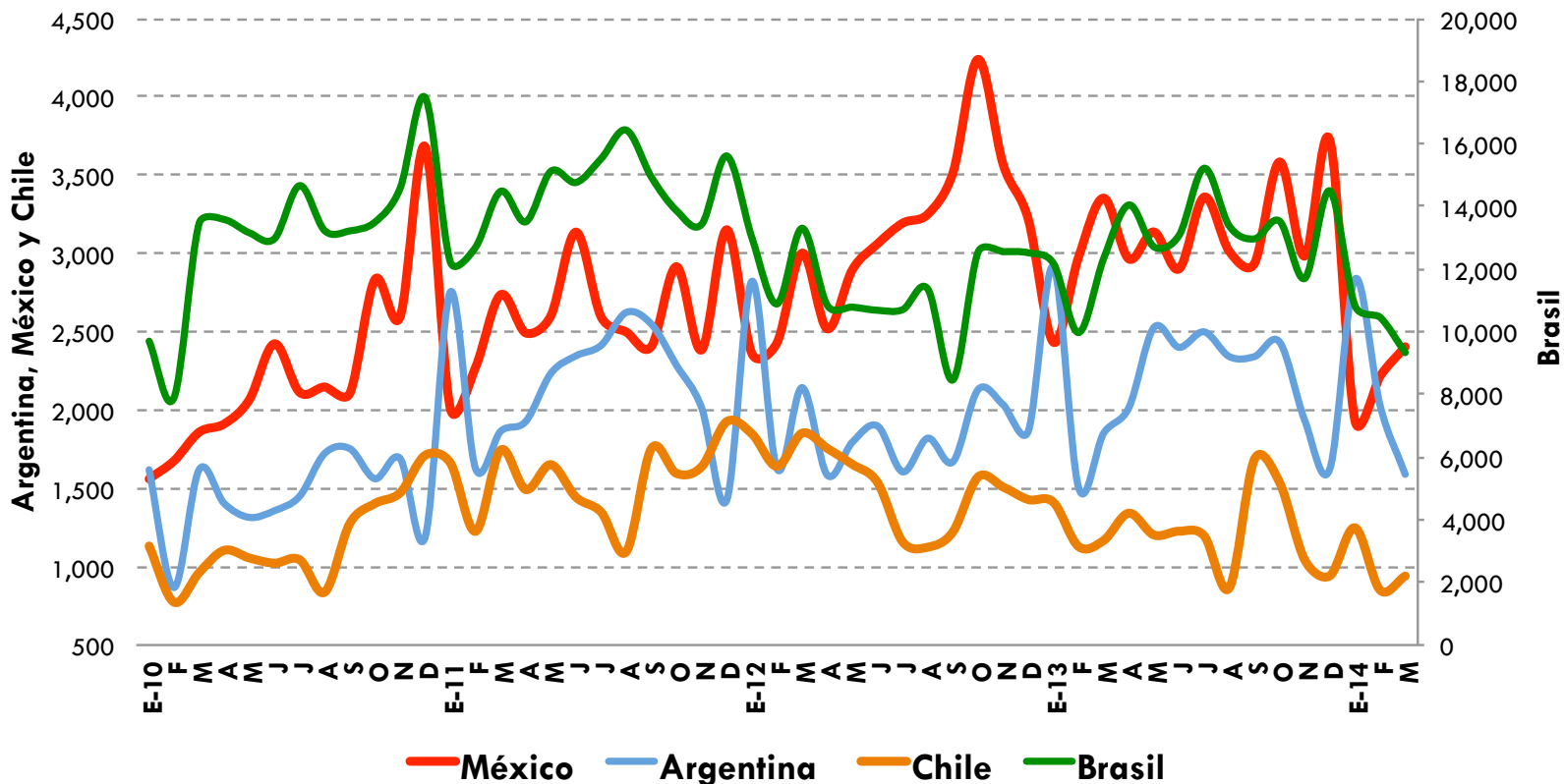
Fuente: FENABRAVE, ANPACT, ACARA, ANAC.

De los mercados latinoamericanos presentados, destaca el caso de México con la mayor disminución en marzo de 2014 respecto al mismo mes del año anterior.



Ventas mensuales de camiones pesados en diversos países

(Unidades)



Fuente: FENABRAVE, ANPACT, ACARA, ANAC.

Desempeño mensual (ene. 2014 vs dic. 2013):

México → 8.4%

Brasil → -10.8%

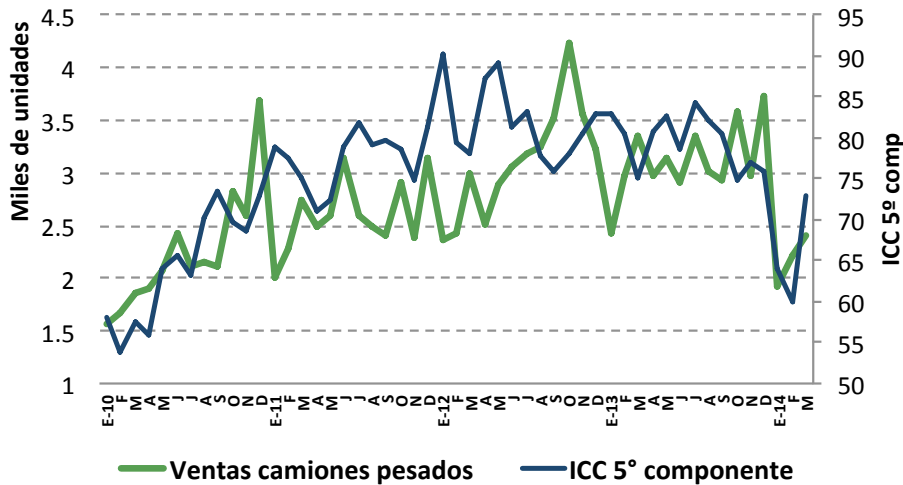
Argentina → -21.7%

Chile → 10.6%



Indicadores de coyuntura y ventas

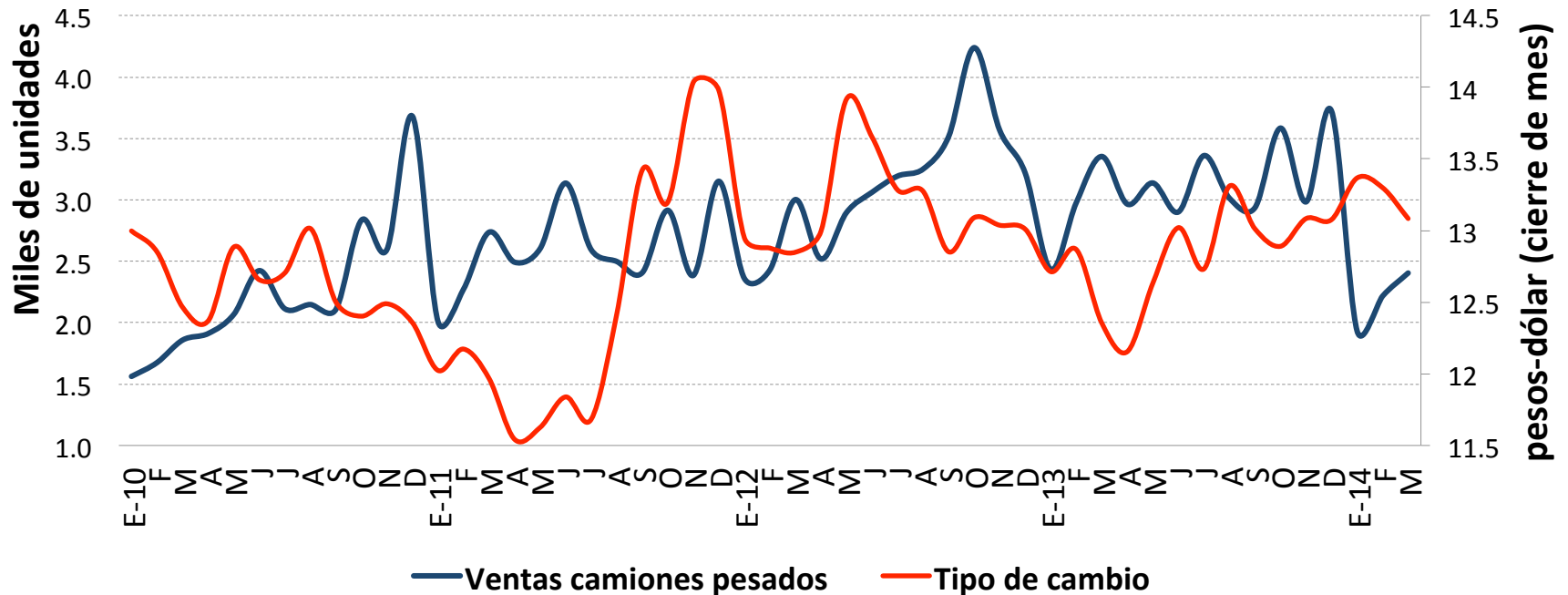
Ventas y 5º componente de confianza del consumidor





Indicadores de coyuntura y ventas

Tipo de cambio y ventas



Fuente: INEGI y ANPACT.

Los analistas prevén que para el cierre 2014 el tipo de cambio se ubicará en 13.01 pesos por dólar. Para 2015 se estima sea de 12.95.

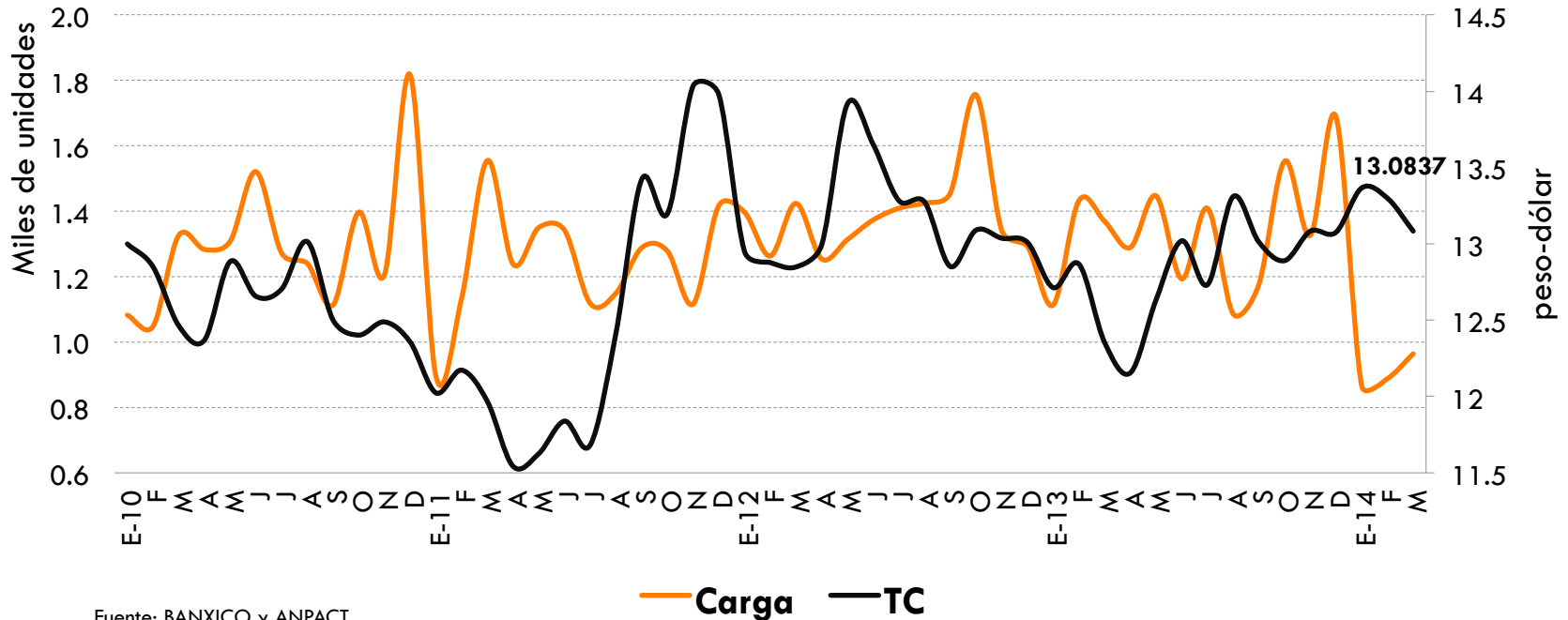
[Banxico 03/04/14]



Indicadores de coyuntura por segmentos

Camiones de Carga

Ventas y tipo de cambio



Fuente: BANXICO y ANPACT.
*Tipo de cambio al cierre de mes.

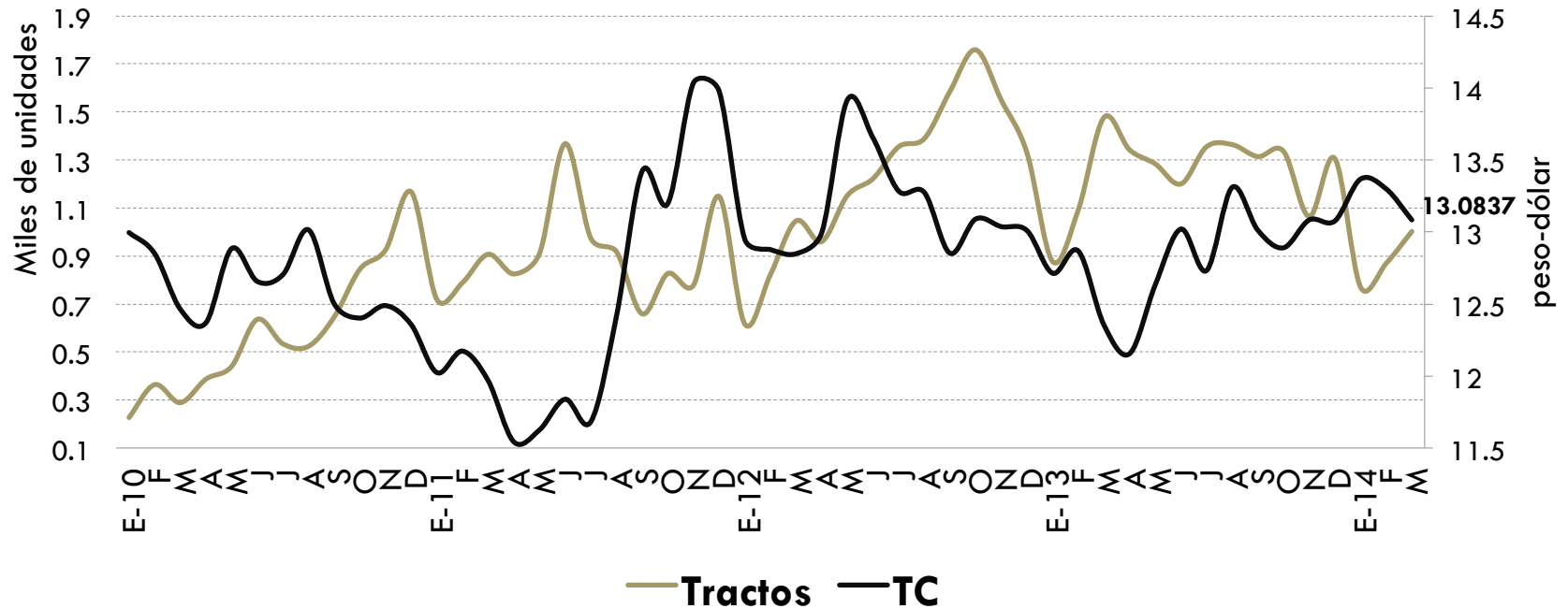
La tendencia ascendente (8.5% Mar. 14 Vs Feb. 14) en las ventas del segmento de carga coincide con un panorama de ligero descenso en el tipo de cambio peso-dólar al cierre de marzo, alcanzando los 13.0837 pesos por dólar, 0.22 centavos por debajo del cierre del mes previo.



Indicadores de coyuntura por segmentos

Tractocamiones

Ventas y tipo de cambio



Fuente: BANXICO y ANPACT.
*Tipo de cambio al cierre de mes.

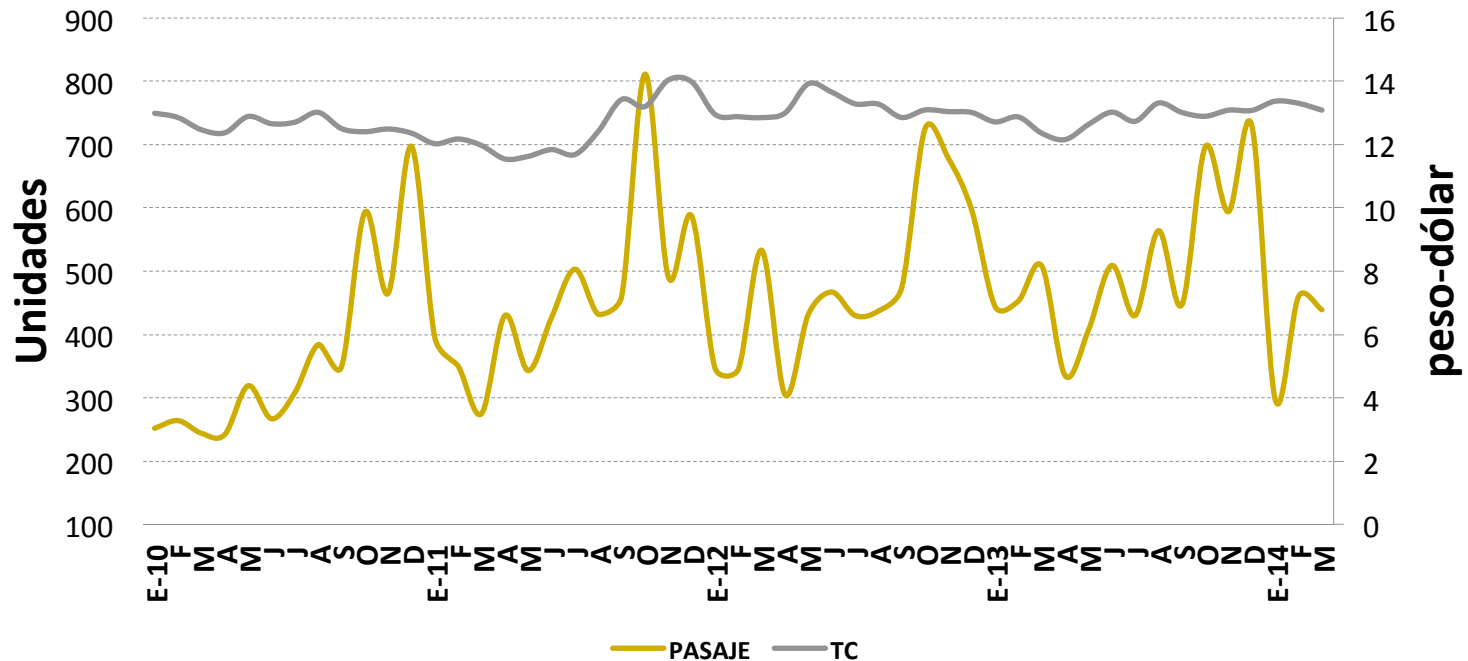
El incremento de las ventas de febrero a marzo de 2014 del segmento de tractocamiones de 15.3% coincide con una tendencia descendente del tipo de cambio al cierre de marzo.



Indicadores de coyuntura por segmentos

Pasaje

Ventas y tipo de cambio



Fuente: AMDA y ANATEC
*Tipo de cambio al cierre de mes.

Las ventas de camiones de pasaje en marzo presentaron una disminución mensual de 4.6%; en el marco de una tendencia descendente de tipo de cambio al cierre de mismo mes.



Camiones Pesados

Notas Destacadas

Volkswagen prueba vehículos a gas natural

MAN Truck & Bus, cuya filial en México fabrica vehículos de la marca MAN y de Volkswagen (VW), anunció hoy **el desarrollo en Brasil de una serie de camiones a gas natural** que están siendo testados en el país carioca por la principal distribuidora de bebidas, AMVEB.

T21 16/04/2014

[Nota completa aquí](#)

Segmento de foráneos aumentará producción de Mercedes-Benz Buses

Tras cerrar el año pasado con una producción de 3 mil 100 unidades, la planta de Monterrey de Mercedes – Benz Buses que cumple 20 años, incrementará este año su producción, impulsada en parte por los nuevos lanzamientos en el segmento foráneo, que también aumentará su porcentaje. Actualmente, el 80% de las unidades que salen de las instalaciones son autobuses urbanos.

T21.com.mx 10/04/2014

[Nota completa aquí](#)

DINA crece en gas natural, entregará 66 unidades en Querétaro

El fabricante de autobuses DINA continúa creciendo en su apuesta por las **unidades a gas natural** y entre junio y agosto **entregará 66 nuevos vehículos modelos Runner 9 a las empresas de transporte urbano** Taxibuses Metropolitanos, Enlaces Metropolitanos y Autotransportes Nueva Generación, todas ellas en Querétaro.

T21.com.mx 07/04/2014

[Nota completa aquí](#)

Transportadora Egoba acelera en automotriz y renueva equipo

La transportadora Egoba, autotransportista con sede en Querétaro, cerró el primer trimestre con buenos números, si se ha notado un ligero descenso en abril. La empresa, concentrada en enfrentar el crecimiento en el centro del país, especialmente motivado por el incremento de inversiones en la industria automotriz, y hacer más eficientes sus operaciones, ya ha realizado este año un **pedido por 50 unidades, de las que 30 irán a reposición y 20 a crecimiento.**

T21.com.mx 15/04/2014

[Nota completa aquí](#)