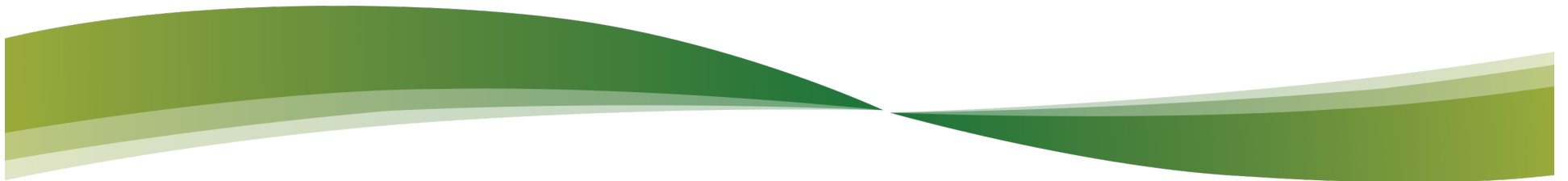




Asociación Mexicana de
Distribuidores de Automotores

Evolución Nacional de la Comercialización de Camiones Pesados

Febrero 2014





Ventas al menudeo

Comercialización por segmento de enero a febrero 2013 y 2014						
Segmento	Unidades					
	2013	Estructura %	2014	Estructura %	Variación	
					Absoluta	Relativa
CARGA	2,545	47.0%	1,753	42.2%	-792	-31.12%
TRACTOCAMIONES	1,969	36.4%	1,640	39.5%	-329	-16.7%
PASAJE	897	16.6%	757	18.2%	-140	-15.6%
TOTAL	5,411	100.0%	4,150	100.0%	-1,261	-23.3%

- El acumulado enero-febrero de 2014 presenta aguda caída de 23.3% en las ventas al menudeo de vehículos pesados.
- Carga fue el segmento con el peor desempeño anual.
- El nivel de comercialización alcanzado en el periodo referido es el más bajo desde 2011.



Ventas al menudeo

Comercialización por segmento febrero 2013 y 2014

Segmento	Unidades					
	2013	Estructura %	2014	Estructura %	Variación	
					Absoluta	Relativa
CARGA	1,432	48.1%	888	40.1%	-544	-37.99%
TRACTOCAMIONES	1,092	36.7%	869	39.2%	-223	-20.4%
PASAJE	453	15.2%	460	20.7%	7	1.5%
TOTAL	2,977	100.0%	2,217	100.0%	-760	-25.5%

Fuente: Elaborado por AMDA con información de ANPACT. No incluye autobuses integrales. Incluye Clase 4, 5 de Ford (F450 y F550).

- El segundo mes de 2014 continuó con importante caída de 25.5% en las ventas al menudeo de vehículos pesados.
- El único segmento con desempeño positivo fue Pasaje, con apenas un avance de 1.5% respecto a similar mes de 2013.



Ventas al menudeo

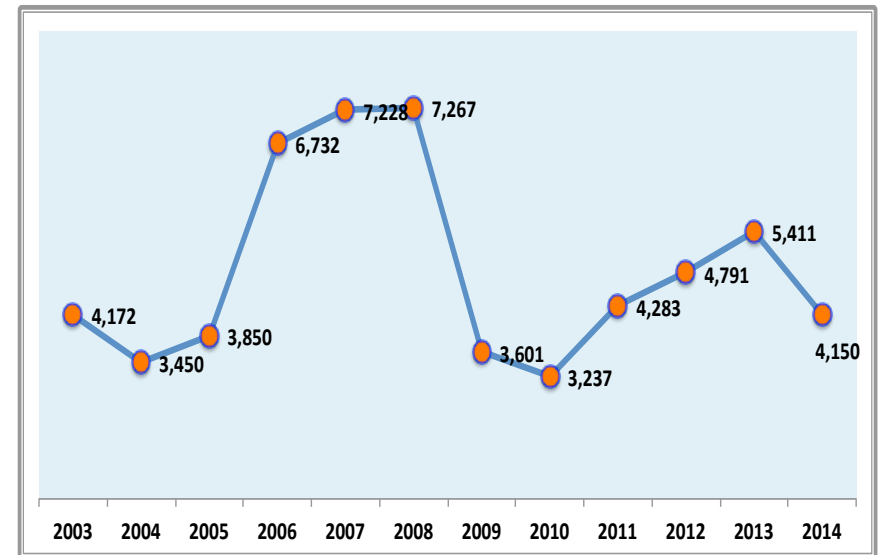
Comercialización al público en los meses de enero a febrero de 2003 a 2014

Unidades

Segmento	2003	2004	2005	2006	2007	2008	2009	2010	2011	2012	2013	2014	Tasa media de crecimiento	
													03-07	07-14
CARGA	2,095	1,446	1,445	3,495	3,889	3,897	2,042	2,130	2,026	2,660	2,545	1,753	-1.6%	-10.8%
TRACTOCAMIONES	907	815	1,414	1,709	1,997	2,238	564	591	1,508	1,439	1,969	1,640	5.5%	-2.8%
PASAJE	1,170	1,189	991	1,528	1,342	1,132	995	516	749	692	897	757	-3.9%	-7.9%
TOTAL	4,172	3,450	3,850	6,732	7,228	7,267	3,601	3,237	4,283	4,791	5,411	4,150	-0.05%	-7.6%

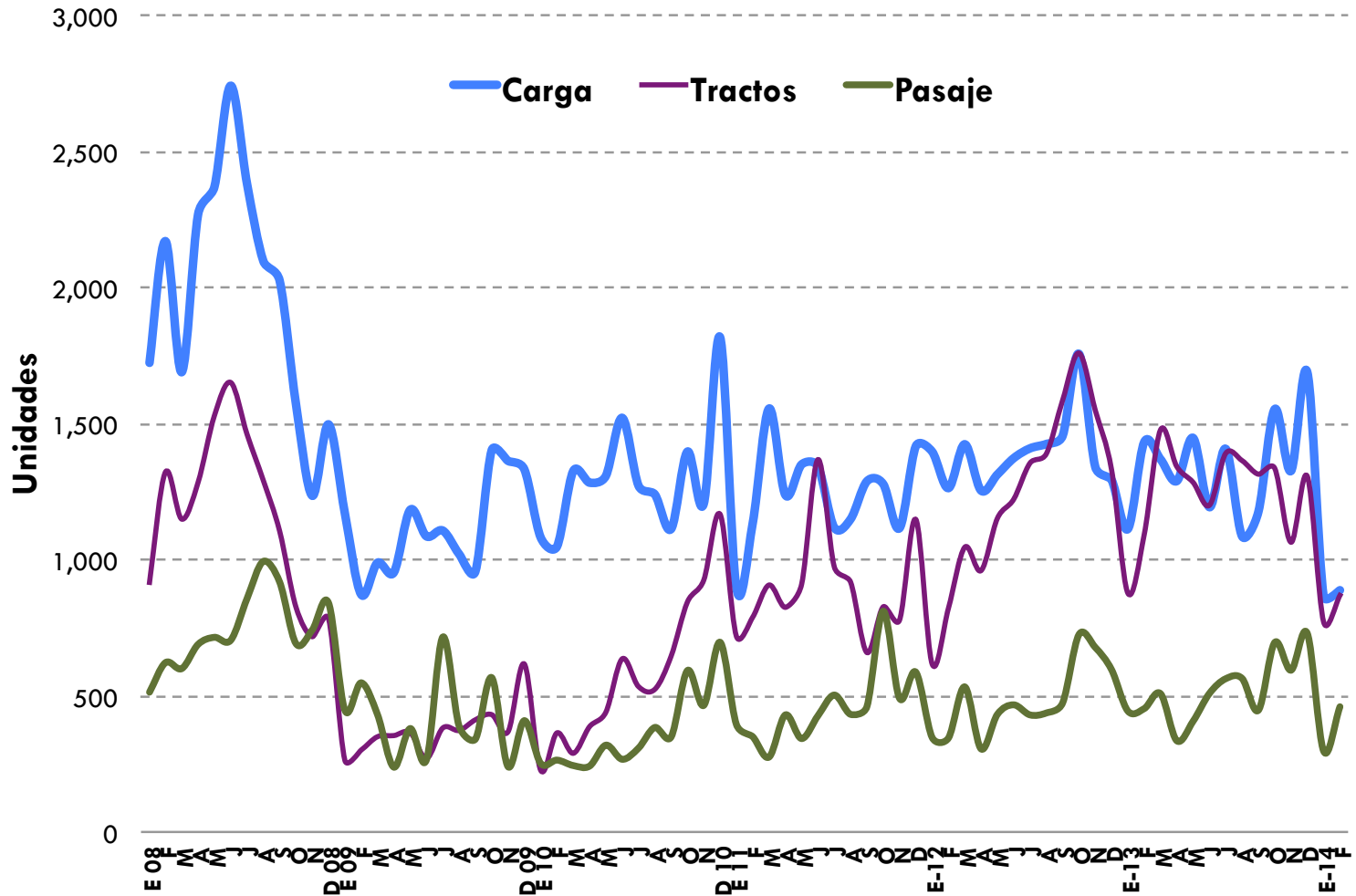
TCM: Tasa media de crecimiento del período.

- **DESCENSO DE 13.4% RESPECTO A SIMILAR PERÍODO DE 2012.**
- **DISMINUCIÓN DE 3.1% RESPECTO A MISMO PERÍODO DE 2011.**
- **CRECIMIENTO DE 28.2% RESPECTO A MISMO PERÍODO DE 2010.**
- **CRECIMIENTO DE 15.2% RESPECTO A SIMILAR PERÍODO DE 2009.**
- **POR DEBAJO DE MISMO LAPSO DE 2008: 42.9%**
- **POR DEBAJO DE MISMO MES DE 2007: 42.6%**





Tendencia de las ventas al menudeo por segmentos A febrero de 2014



Elaborado por AMDA con información de ANPACT



Ventas al menudeo

Comercialización por marca de enero a febrero de 2013 y 2014

Segmento	Unidades				Variación	
	2013	Estructura %	2014	Estructura %	Absoluta	Relativa
CHRYSLER	76	1.4%	1	0.0%	-75	-98.7%
DAIMLER VEHÍCULOS COMERCIALES	1,667	30.8%	1,004	24.2%	-663	-39.8%
INTERNATIONAL	1,143	21.1%	1,111	26.8%	-32	-2.8%
KENWORTH	1,561	28.8%	1,176	28.3%	-385	-24.7%
ISUZU	183	3.4%	156	3.8%	-27	-14.8%
FORD	278	5.1%	245	5.9%	-33	-11.9%
VOLKSWAGEN	107	2.0%	165	4.0%	58	54.2%
HINO	123	2.3%	140	3.4%	17	13.8%
VOLVO TRUCKS	145	2.7%	101	2.4%	-44	-30.3%
VOLVO BUSES	16	0.3%	0	0.0%	-16	-
MACK	16	0.3%	6	0.1%	-10	-62.5%
DINA	80	1.5%	37	0.9%	-43	-53.8%
MAN	2	0.0%	6	0.1%	4	200.0%
GENERAL MOTORS	7	0.1%	2	0.0%	-5	-
SCANIA	7	0.1%	0	0.0%	-7	-
TOTAL	5,411	100.0%	4,150	100.0%	-1,261	-23.3%

Fuente: Elaborado por AMDA con información de ANPACT. No incluye autobuses integrales. Incluye Clase 4, 5 de Ford (F450 y F550).

En el periodo de referencia, Kenworth, International y Daimler participan con el 79.3% del mercado nacional.



Ventas al menudeo

Comercialización por marca en febrero de 2013 y 2014

Marca	Unidades				Variación	
	2013	Estructura %	2014	Estructura %	Absoluta	Relativa
CHRYSLER	38	1.3%	1	0.0%	-37	-97.4%
DAIMLER VEHÍCULOS COMERCIALES	868	29.2%	463	20.9%	-405	-46.7%
INTERNATIONAL	552	18.5%	612	27.6%	60	10.9%
KENWORTH	957	32.1%	659	29.7%	-298	-31.1%
ISUZU	103	3.5%	96	4.3%	-7	-6.8%
FORD	106	3.6%	131	5.9%	25	23.6%
HINO	76	2.6%	86	3.9%	10	13.2%
VOLKSWAGEN	68	2.3%	98	4.4%	30	44.1%
VOLVO TRUCKS	113	3.8%	42	1.9%	-71	-62.8%
VOLVO BUSES	16	0.5%	0	0.0%	-16	-
MACK	12	0.4%	1	0.0%	-11	-91.7%
DINA	64	2.1%	20	0.9%	-44	-68.8%
MAN	1	0.0%	6	0.3%	5	500.0%
GENERAL MOTORS	3	0.1%	2	0.1%	-1	-33.3%
SCANIA	0	0.0%	0	0.0%	0	-
TOTAL	2,977	100.0%	2,217	100.0%	-760	-25.5%

Fuente: Elaborado por AMDA con información de ANPACT. No incluye autobuses integrales. Incluye Clase 4, 5 de Ford (F450 y F550).

En el mes de referencia, Kenworth, International y Daimler participan con el 78.2% del mercado nacional.



Ventas al menudeo

Ranking Ene-Feb 2013 y 2014

Marca	2013		2014	
	Posición	Ventas	Posición	Ventas
KENWORTH	2	1,561	1	1,176
INTERNATIONAL	3	1,143	2	1,111
DAIMLER VEHÍCULOS COMERCIALES	1	1,667	3	1,004
FORD	4	278	4	245
VOLKSWAGEN	8	107	5	165
ISUZU	5	183	6	156
HINO	7	123	7	140
VOLVO TRUCKS	6	145	8	101
DINA	9	80	9	37
MACK	12	16	10	6
MAN	15	2	11	6
GENERAL MOTORS	13	7	12	2
CHRYSLER	10	76	13	1
VOLVO BUSES	11	16	14	0
SCANIA	14	7	15	0

	Marcas que subieron de posición
	Marcas que cayeron de posición

Mayor avance: MAN (4 posiciones)

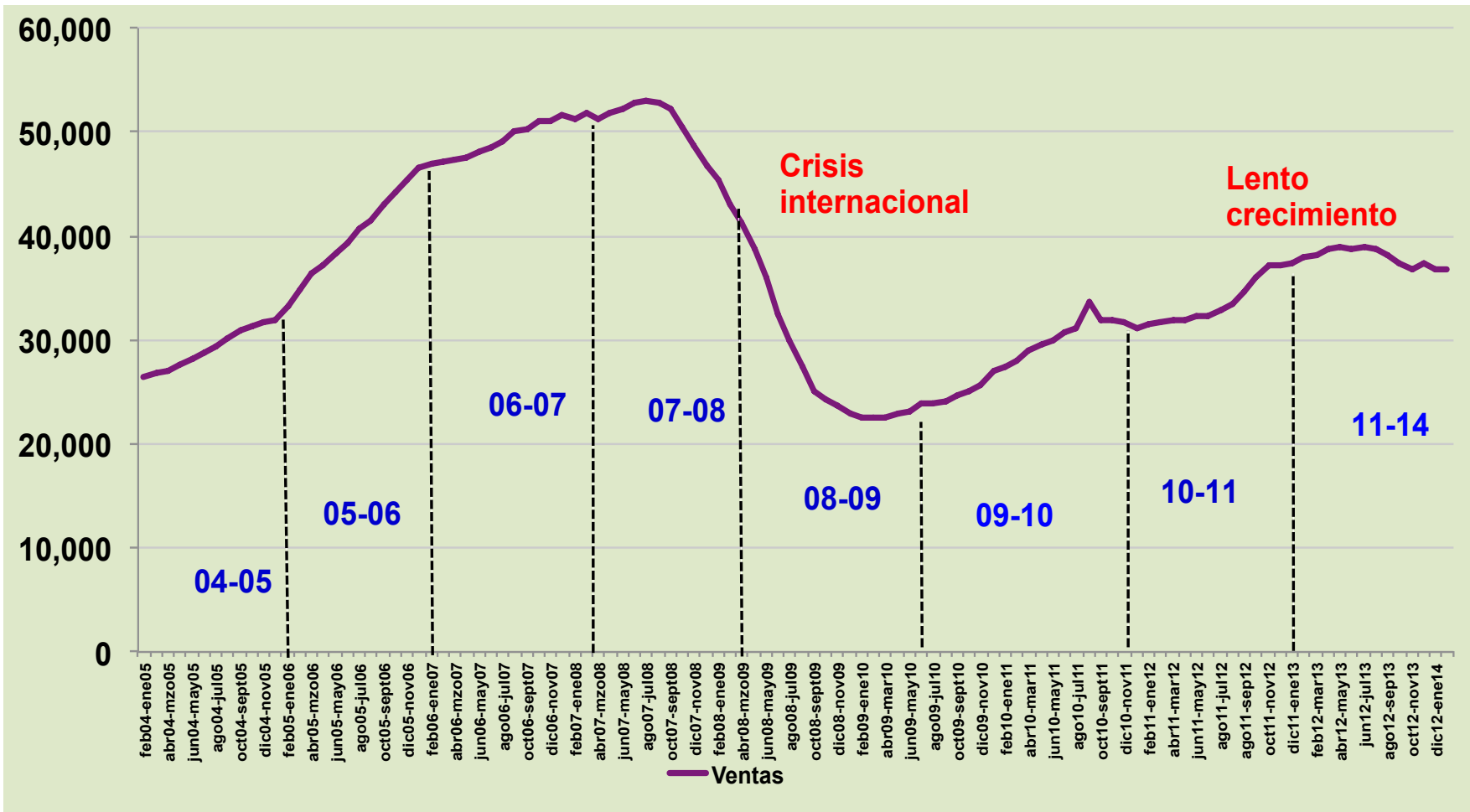
Mayor caída: Chrysler y Volvo Buses (3 posiciones)



Evolución del mercado mexicano

Serie anualizada de 2004 a 2014

Unidades



Fuente: Elaborado por Amda con información de Anpact.



Evolución del mercado mexicano

Serie mensual de 2005 a 2013

Comercialización de camiones pesados

Unidades

Año/mes	Ene	Feb	Mar	Abr	May	Jun	Jul	Ago	Sep	Oct	Nov	Dic	Total
2005	1,894	1,956	2,309	2,316	2,856	2,840	2,603	2,925	2,827	3,015	3,185	3,212	31,938
2006	3,221	3,511	3,815	3,267	3,861	3,991	3,816	3,793	4,325	4,201	4,324	4,472	46,597
2007	3,626	3,602	3,995	3,573	4,347	4,457	4,431	4,664	4,505	5,031	4,419	5,092	51,742
2008	3,153	4,114	3,438	4,241	4,613	5,096	4,699	4,382	4,048	3,090	2,694	3,121	46,689
2009	1,880	1,721	1,770	1,545	1,928	1,621	2,205	1,783	1,710	2,400	1,971	2,358	22,892
2010	1,561	1,676	1,859	1,912	2,067	2,424	2,114	2,148	2,108	2,835	2,596	3,681	26,981
2011	2,010	2,273	2,737	2,493	2,603	3,137	2,595	2,499	2,407	2,916	2,385	3,152	31,207
2012	2,361	2,430	3,003	2,519	2,897	3,062	3,194	3,251	3,515	4,240	3,568	3,219	37,259
2013	2,434	2,977	3,354	2,966	3,138	2,902	3,361	3,014	2,937	3,585	3,003	3,723	37,394
2014	1,933	2,217											

Tasas de crecimiento

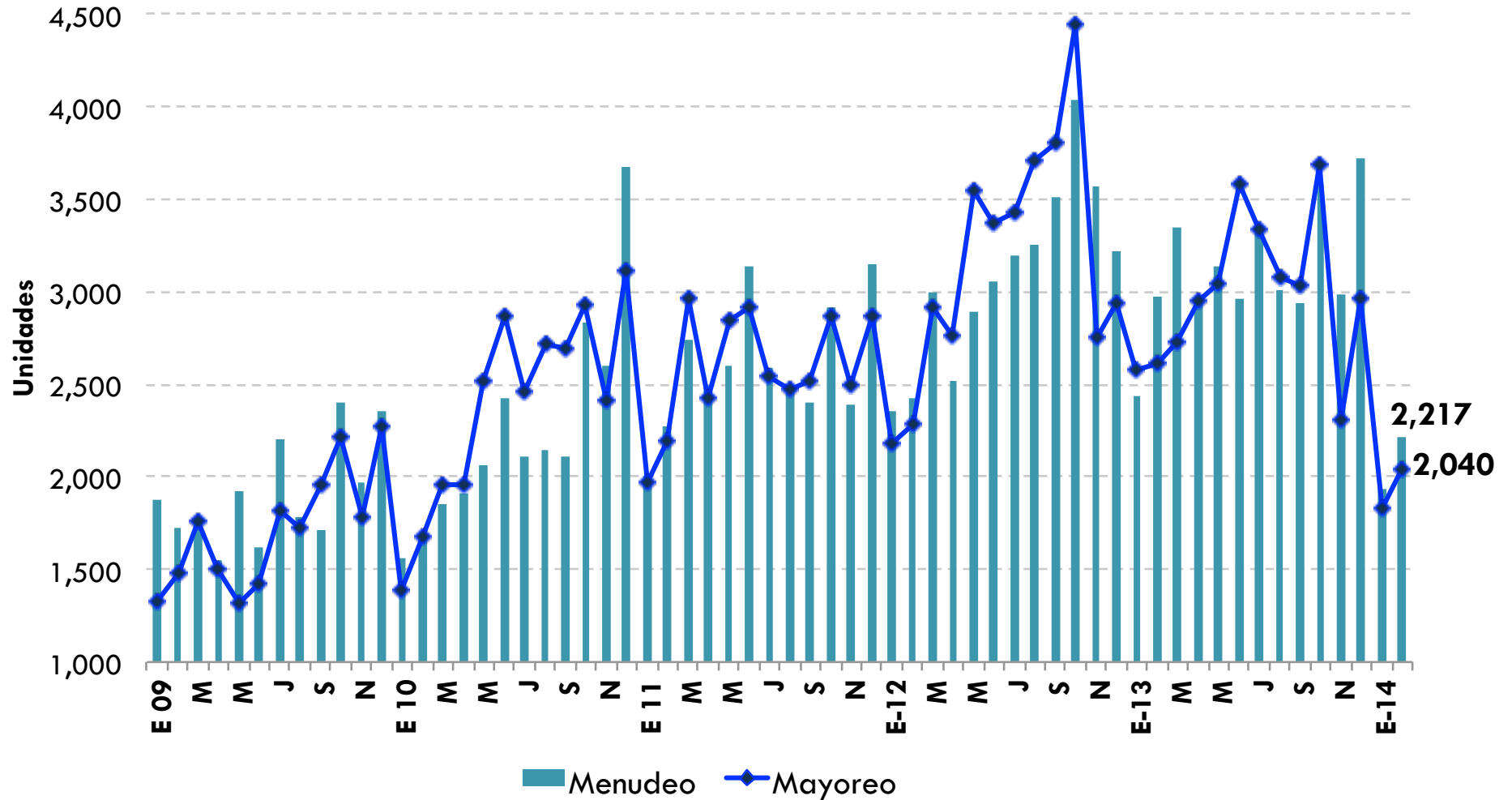
Año/mes	Ene	Feb	Mar	Abr	May	Jun	Jul	Ago	Sep	Oct	Nov	Dic	Total
2005	6.9%	16.6%	11.6%	31.1%	30.4%	29.3%	27.7%	32.2%	34.4%	17.8%	14.4%	7.9%	21.2%
2006	70.1%	79.5%	65.2%	41.1%	35.2%	40.5%	46.6%	29.7%	53.0%	39.3%	35.8%	39.2%	45.9%
2007	12.6%	2.6%	4.7%	9.4%	12.6%	11.7%	16.1%	23.0%	4.2%	19.8%	2.2%	13.9%	11.0%
2008	-13.0%	14.2%	-13.9%	18.7%	6.1%	14.3%	6.0%	-6.0%	-10.1%	-38.6%	-39.0%	-38.7%	-9.8%
2009	-40.4%	-58.2%	-48.5%	-63.6%	-58.2%	-68.2%	-53.1%	-59.3%	-57.8%	-22.3%	-26.8%	-24.4%	-51.0%
2010	-17.0%	-2.6%	5.0%	23.8%	7.2%	49.5%	-4.1%	20.5%	23.3%	18.1%	31.7%	56.1%	17.9%
2011	28.8%	35.6%	47.2%	30.4%	25.9%	29.4%	22.8%	16.3%	14.2%	2.9%	-8.1%	-14.4%	15.7%
2012	17.5%	6.9%	9.7%	1.0%	11.3%	-2.4%	23.1%	30.1%	46.0%	45.4%	49.6%	2.1%	19.4%
2013	3.1%	22.5%	11.7%	17.7%	8.3%	-5.2%	5.2%	-7.3%	-16.4%	-15.4%	-15.8%	15.7%	0.4%
2014	-20.6%	-25.5%											

Fuente: elaborado por Amda con información de Anpact.

Febrero 2014 registró la segunda tasa mensual negativa del año.



Ventas totales: menudeo y mayoreo a febrero 2014



Elaborado por AMDA con información de ANPACT



Ventas al mayoreo

Comercialización por segmento de enero a febrero de 2013 y 2014

Segmento	Unidades					Variación	
	2013	Estructura %	2014	Estructura %	Absoluta	Relativa	
CARGA	2,370	45.6%	1,489	38.5%	-881	-37.17%	
TRACTOCAMIONES	2,177	41.9%	1,620	41.9%	-557	-25.6%	
PASAJE	652	12.5%	757	19.6%	105	16.1%	
TOTAL	5,199	100.0%	3,866	100.0%	-1,333	-25.6%	

- El acumulado enero-febrero de 2014 presenta aguda caída de 25.6% en las ventas al mayoreo de vehículos pesados.
- Carga, el segmento con peor desempeño anual.
- El nivel de comercialización alcanzado en el periodo referido es el más bajo desde 2011.



Ventas al mayoreo

Comercialización por segmento en febrero de 2013 y 2014

Segmento	Unidades				Variación	
	2012	Estructura %	2013	Estructura %	Absoluta	Relativa
CARGA	1,242	47.4%	818	40.1%	-424	-34.14%
TRACTOCAMIONES	1,003	38.3%	826	40.5%	-177	-17.6%
PASAJE	374	14.3%	396	19.4%	22	5.9%
TOTAL	2,619	100.0%	2,040	100.0%	-579	-22.1%

- El segundo mes de 2014 inicia tuvo una caída de 22.1% en las ventas al mayoreo de vehículos pesados.
- El segmento con el peor desempeño anual fue el de Carga.



Ventas al mayoreo

Comercialización en enero-febrero de 2004 a 2014

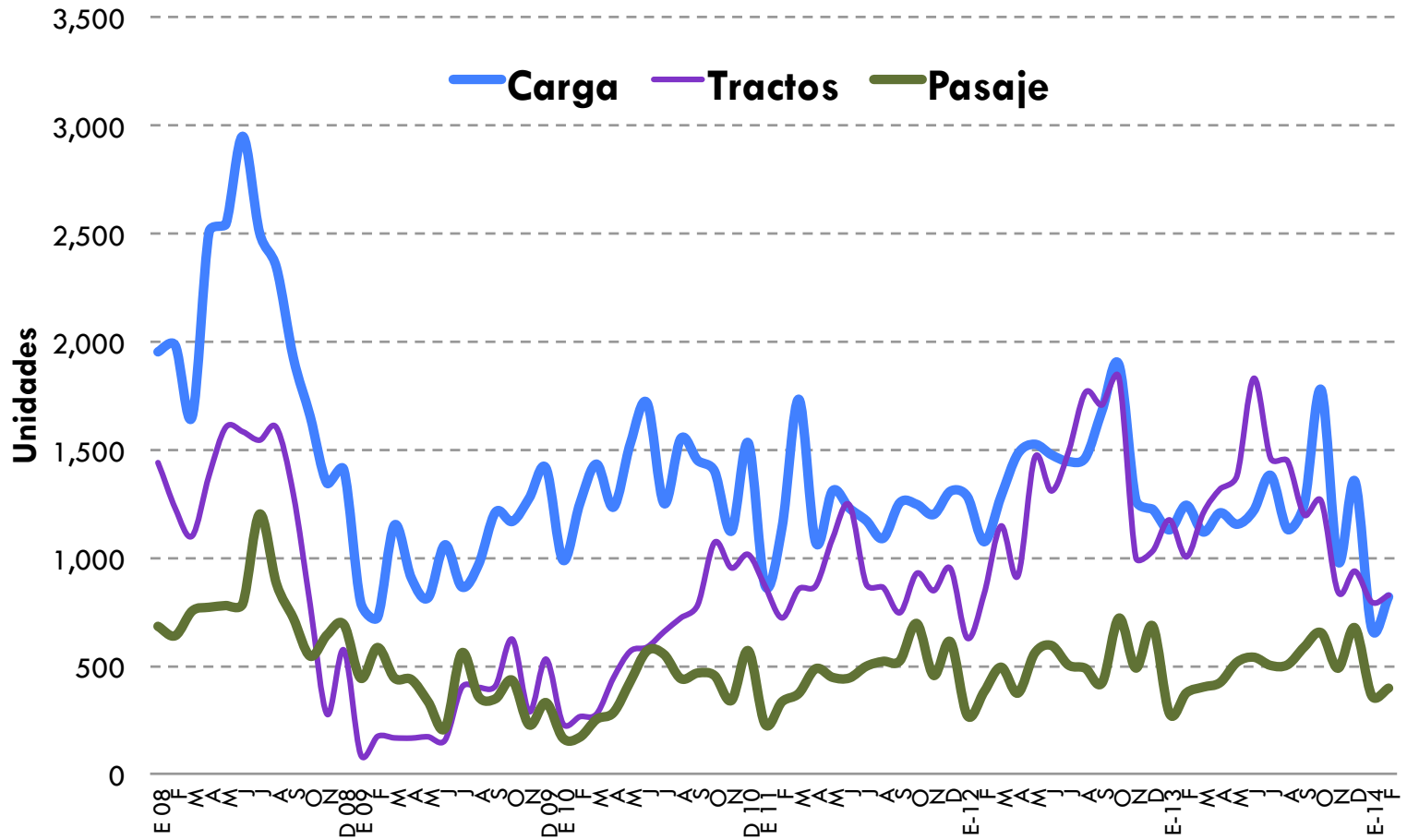
Unidades

Segmento	2004	2005	2006	2007	2008	2009	2010	2011	2012	2013	2014	TMC 04-13	TMC 07-13
CARGA	1,465	1,478	3521	4,164	3,937	1515	2,237	2,008	2355	2,370	1,489	0.2%	-13.7%
TRACTOCAMIONES	833	1,547	1883	1,983	2,667	261	496	1,588	1460	2,177	1,620	11.3%	-2.8%
PASAJE	1,170	1,302	1226	1,430	1,317	1026	334	562	649	652	757	-6.3%	-8.7%
TOTAL	3,468	4,327	6630	7,577	7,921	2,802	3,067	4,158	4464	5,199	3,866	4.6%	-9.2%

- DESCENSO DE **13.4%** RESPECTO A SIMILAR PERÍODO DE 2012.
- DISMINUCIÓN DE **7.0%** RESPECTO A MISMO PERÍODO DE 2011.
- CRECIMIENTO DE **26.1%** RESPECTO A MISMO PERÍODO DE 2010.
- CRECIMIENTO DE **38.0%** RESPECTO A SIMILAR PERÍODO DE 2009.
- POR DEBAJO DEL MISMO LAPSO DE 2008: **51.2%**
- POR DEBAJO DE LOS RESULTADOS DE ENERO DE 2007: **49.0%**



Tendencia de las ventas al mayoreo por segmentos A febrero de 2014



Elaborado por AMDA con base en ANPACT





Ventas al mayoreo

Comercialización por marca de enero a febrero de 2013 y 2014

Marca	Unidades				Variación	
	2013	Estructura %	2014	Estructura %	Absoluta	Relativa
CHRYSLER	42	0.8%	0	0.0%	-42	-100.0%
INTERNATIONAL	1,273	24.5%	1,172	30.3%	-101	-7.9%
KENWORTH	1,839	35.4%	1,248	32.3%	-591	-32.1%
DAIMLER VEHÍCULOS COMERCIALES	1,107	21.3%	595	15.4%	-512	-46.3%
FORD	218	4.2%	215	5.6%	-3	-1.4%
ISUZU	168	3.2%	152	3.9%	-16	-9.5%
VOLKSWAGEN	114	2.2%	168	4.3%	54	47.4%
HINO	148	2.8%	141	3.6%	-7	-4.7%
VOLVO TRUCKS	145	2.8%	101	2.6%	-44	-30.3%
VOLVO BUSES	16	0.3%	0	0.0%	-16	-
DINA	80	1.5%	60	1.6%	-20	-25.0%
MAN	21	0.4%	6	0.2%	-15	-71.4%
MACK	16	0.3%	6	0.2%	-10	-62.5%
SCANIA	7	0.1%	0	0.0%	-7	-
GENERAL MOTORS	5	0.1%	2	0.1%	-3	-
TOTAL	5,199	100.0%	3,866	100.0%	-1,333	-25.6%



Ventas al mayoreo

Comercialización por marca en febrero de 2013 y 2014



Marca	Unidades				Variación	
	2013	Estructura %	2014	Estructura %	Absoluta	Relativa
CHRYSLER	6	0.2%	0	0.0%	-6	-100.0%
INTERNATIONAL	490	18.8%	522	25.6%	32	6.5%
KENWORTH	887	34.0%	633	31.0%	-254	-28.6%
DAIMLER VEHÍCULOS COMERCIALES	681	26.1%	399	19.6%	-282	-41.4%
FORD	93	3.6%	145	7.1%	52	55.9%
ISUZU	110	4.2%	88	4.3%	-22	-20.0%
VOLKSWAGEN	55	2.1%	80	3.9%	25	45.5%
HINO	73	2.8%	92	4.5%	19	26.0%
VOLVO TRUCKS	113	4.3%	42	2.1%	-71	-62.8%
VOLVO BUSES	16	0.6%	0	0.0%	-16	-
MACK	4	0.2%	1	0.0%	-3	-75.0%
DINA	64	2.5%	30	1.5%	-34	-53.1%
MAN	18	0.7%	6	0.3%	-12	-66.7%
SCANIA	0	0.0%	0	0.0%	0	-
GENERAL MOTORS	1	0.0%	2	0.1%	1	-
TOTAL	2,611	100.0%	2,040	100.0%	-571	-21.9%



Ventas al mayoreo

Ranking Ene-Feb 2013 y 2014

Marca	2013		2014	
	Posición	Ventas	Posición	Ventas
KENWORTH	1	887	1	1,248
INTERNATIONAL	2	490	2	1,172
DAIMLER VEHÍCULOS COMERCIALES	3	681	3	595
FORD	4	93	4	215
VOLKSWAGEN	8	55	5	168
ISUZU	5	110	6	152
HINO	6	73	7	141
VOLVO TRUCKS	7	113	8	101
DINA	9	64	9	60
MAN	11	18	10	6
MACK	12	4	11	6
GENERAL MOTORS	15	1	12	2
CHRYSLER	10	6	13	0
VOLVO BUSES	13	16	14	0
SCANIA	14	7	15	0

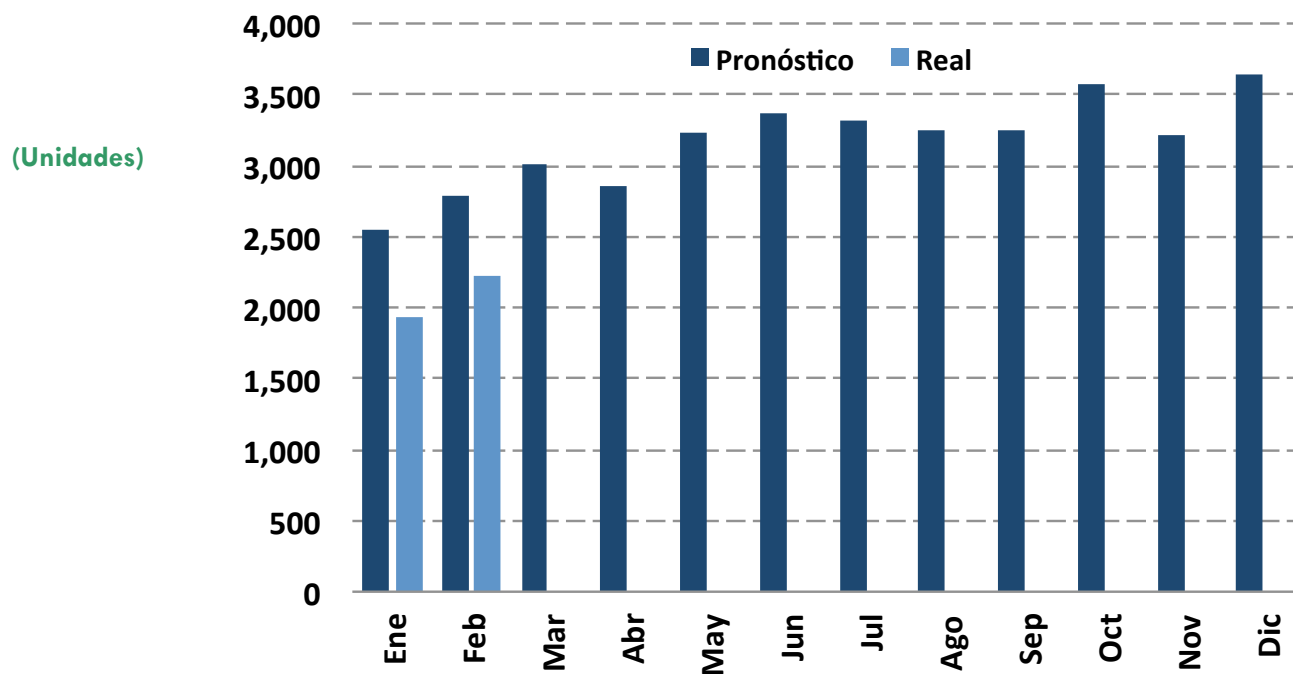
 Marcas que subieron de posición
 Marcas que cayeron de posición

Mayor avance: GM y VW (3 posiciones)
Mayor caída: Chrysler (3 posiciones)



Pronóstico mensual de camiones pesados

La cifra real de comercialización a febrero de 2014 se colocó 20% por debajo del pronóstico.







	feb-14	Var. %
Pronóstico	2,786	
Real	2,217	-20.4



Ventas al menudeo en diversos países

Comercialización en febrero de 2013 y 2014

País	Febrero			Acumulado		
	2014	2013	Variación %	2014	2013	Variación %
Brasil 	10,465	9,979	4.9	21,306	22,164	-3.9
México 	2,217	2,977	-25.5	4,150	5,411	-23.3
Argentina 	2,030	1,506	34.8	4,867	4,421	10.1
Chile 	851	1,129	-24.6	2,100	2,541	-17.4

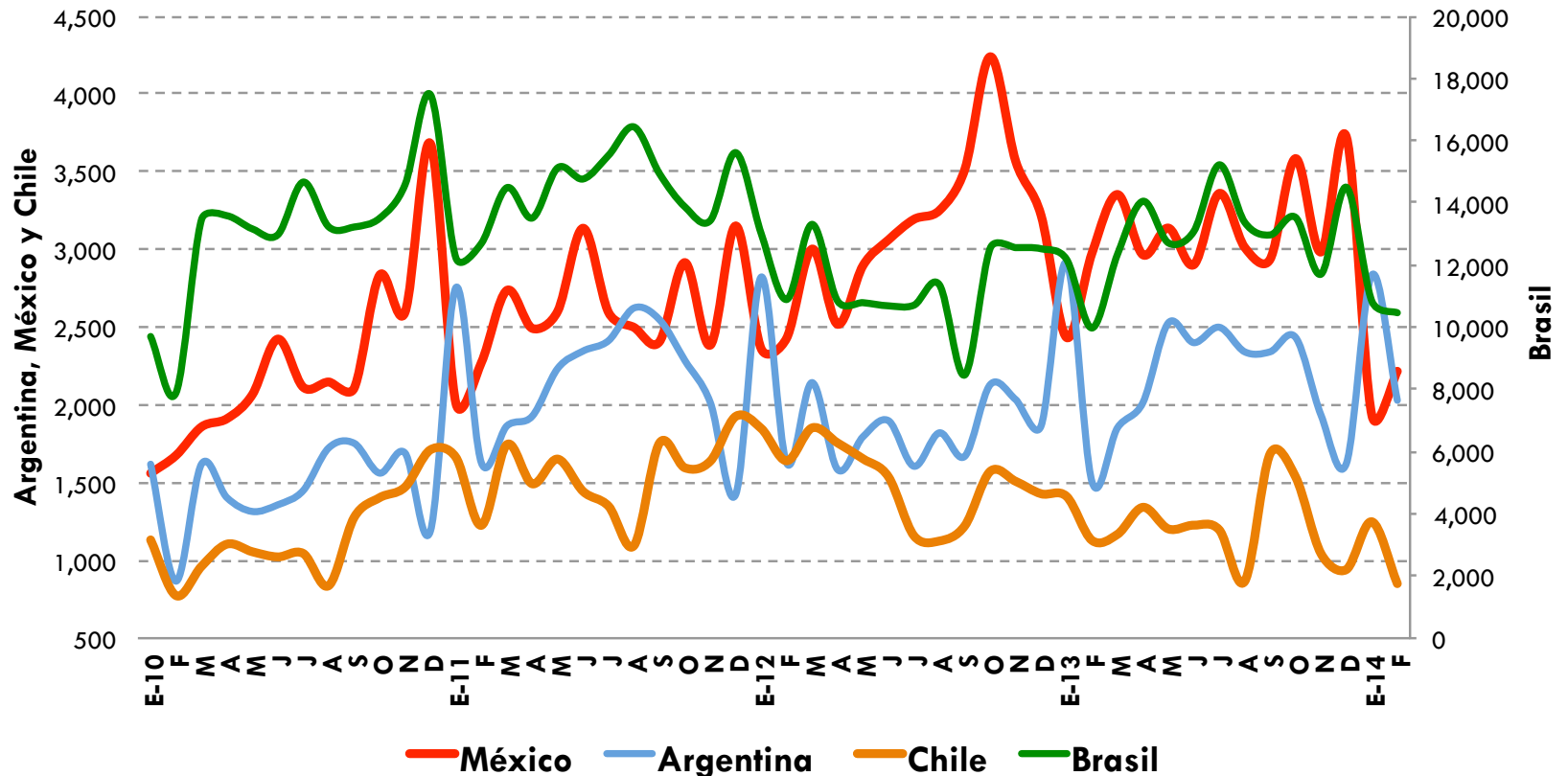
Fuente: FENABRAVE, ANPACT, ACARA, ANAC.

De los mercados latinoamericanos presentados, destaca el caso de México con la mayor disminución en febrero de 2014 con respecto al mismo mes del año anterior.



Ventas mensuales de camiones pesados en diversos países

(Unidades)



Fuente: FENABRAVE, ANPACT, ACARA, ANAC.

Desempeño mensual (ene 2014 vs dic 2013):

México → 14.7%

Brasil → -3.4%

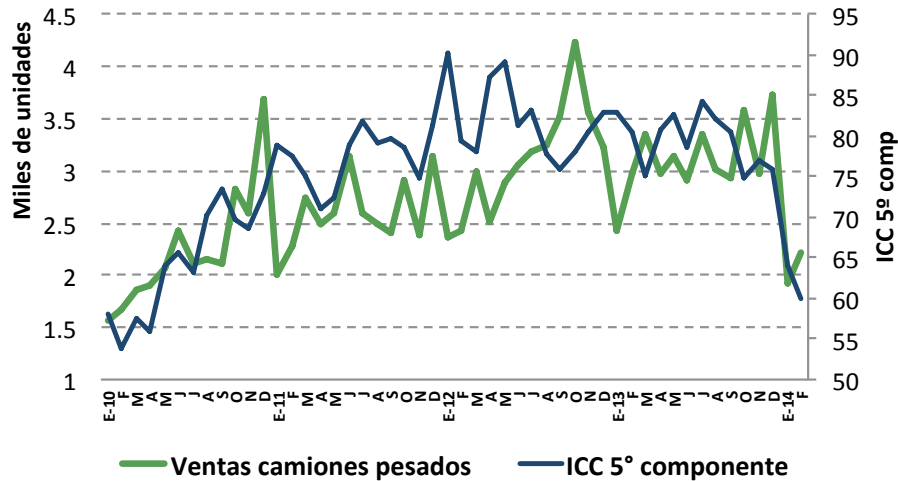
Argentina → -28.4%

Chile → -31.9%



Indicadores de coyuntura y ventas

Ventas y 5º componente de confianza del consumidor



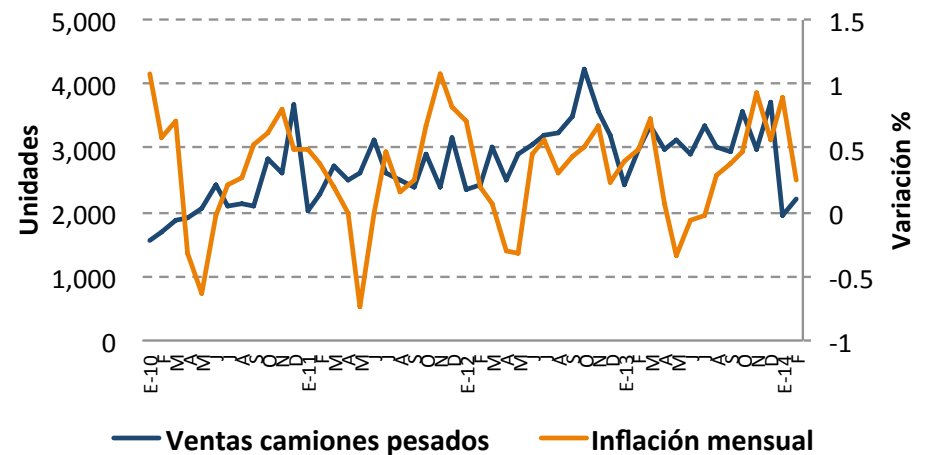
Ventas Camiones pesados
Var. % Feb 14 Vs Feb 13: **-25.5%**

ICC 5º componente
Var. % Ene 14 Vs Ene 13: **-25.5%**

Fuente: INEGI y ANPACT.

La disminución anual a febrero 2014 de las ventas de camiones pesados, coincide con un panorama en que la variación de la inflación mensual a febrero fue de 0.25%, resultando una tasa anual de 4.23 por ciento, situándose por debajo del nivel alcanzado en enero.

Inflación mensual y ventas

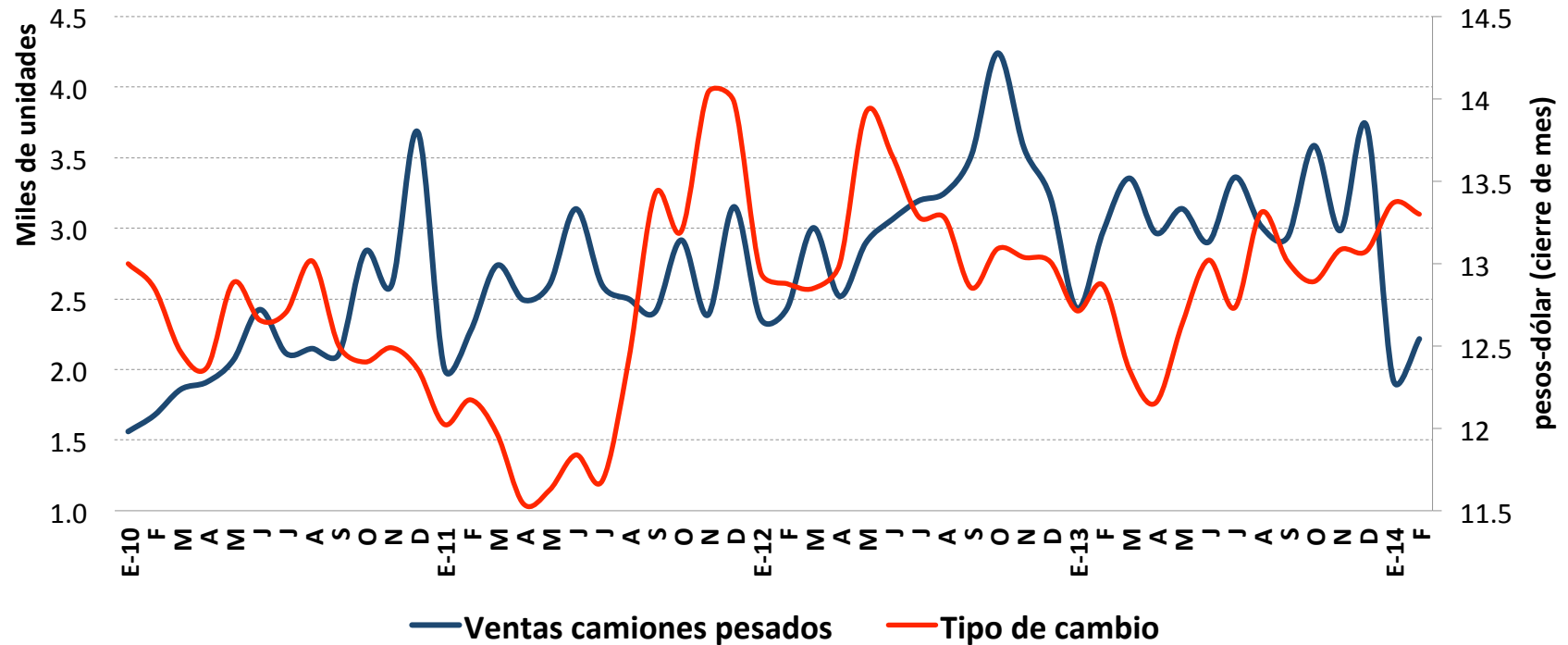


Fuente: INEGI y ANPACT.



Indicadores de coyuntura y ventas

Tipo de cambio y ventas



Fuente: INEGI y ANPACT.

Los analistas prevén que para el cierre 2014 el tipo de cambio se ubicará en 12.93 pesos por dólar. Para 2015 se estima sea de 12.85.

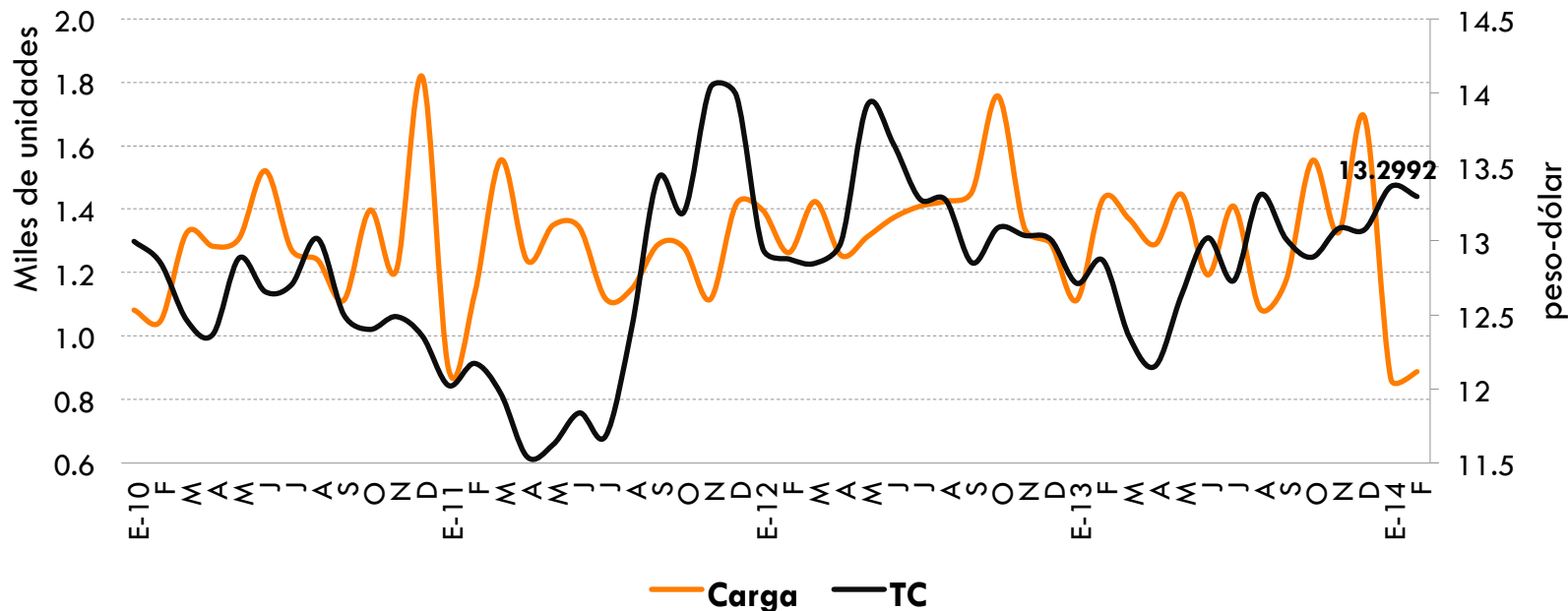
[Banxico 06/03/14]



Indicadores de coyuntura por segmentos

Camiones de Carga

Ventas y tipo de cambio



Fuente: BANXICO y ANPACT.
*Tipo de cambio al cierre de mes.

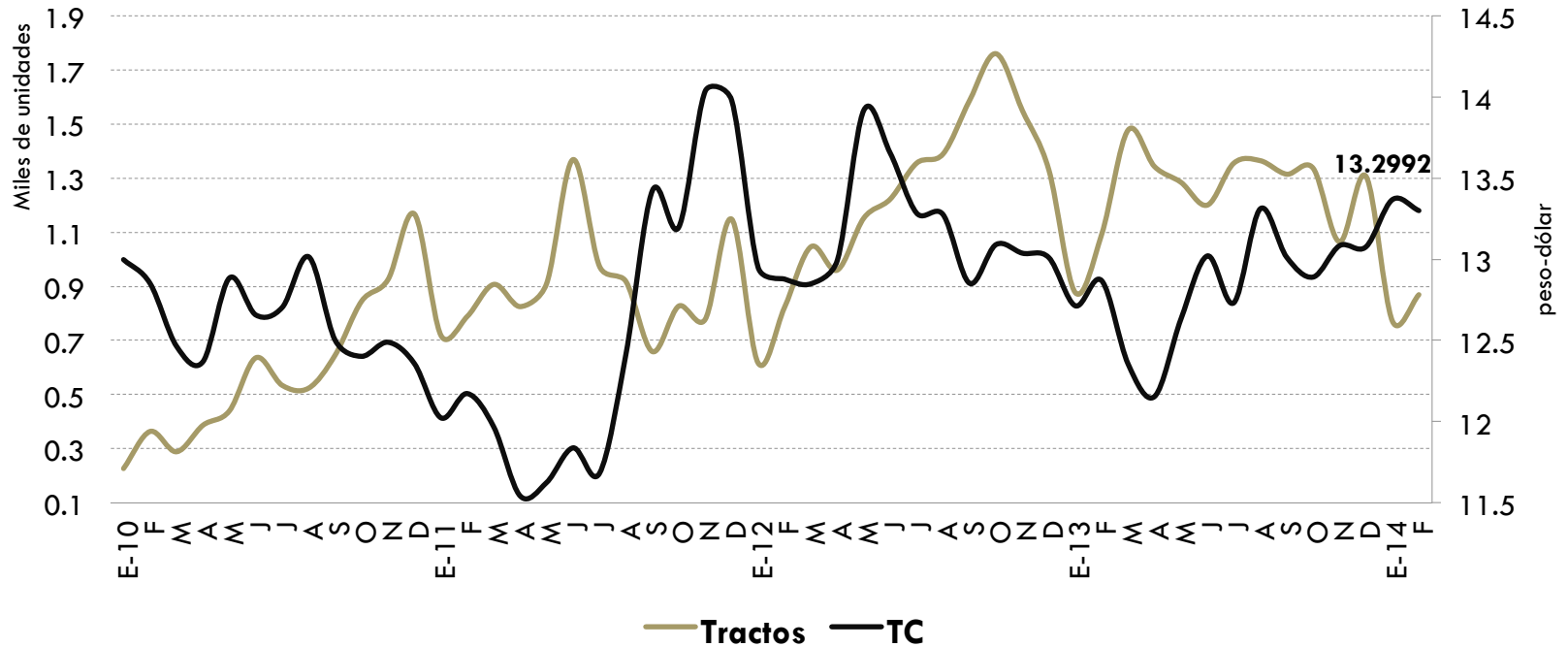
La tendencia descendente (-38% Feb 14 Vs Feb 13; 2.7% Feb 14 Vs Ene 14) en las ventas del segmento de carga coincide con un panorama de ligero descenso en el tipo de cambio peso-dólar al cierre de febrero, alcanzando los 13.2992 pesos por dólar, 0.07 centavos por debajo del cierre del mes previo.



Indicadores de coyuntura por segmentos

Tractocamiones

Ventas y tipo de cambio



Fuente: BANXICO y ANPACT.
*Tipo de cambio al cierre de mes.

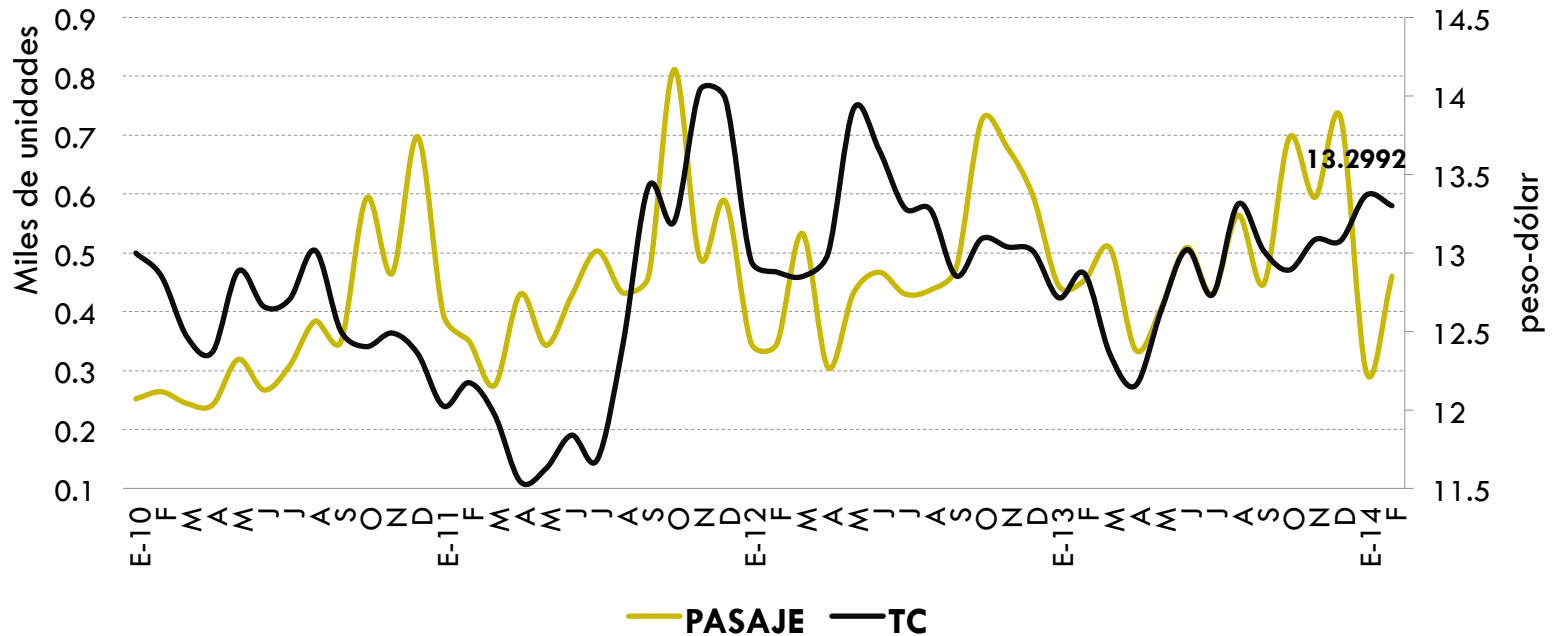
El incremento de las ventas de enero a febrero de 2014 del segmento de tractocamiones de 12.7% coincide con una tendencia descendente del tipo de cambio al cierre de febrero.



Indicadores de coyuntura por segmentos

Pasaje

Ventas y tipo de cambio



Fuente: BANXICO y ANPACT.
*Tipo de cambio al cierre de mes.

Las ventas de camiones de pasaje en febrero presentaron un incremento mensual de 54.8%; en el marco de una tendencia descendente de tipo de cambio al cierre de mismo mes.



Camiones Pesados

Disminuye venta de vehículos pesados

El presidente de ANPACT aseguró que sin duda se trata de un saldo desfavorable para la industria, para el mercado interno, que si bien no llega a los niveles de la crisis de 2009 y 2010, pudieran anticipar resultados similares a los de 2011, cuando se comercializaron 32 mil vehículos durante todo el año.

El Universal 11/03/2014

[Nota completa aquí](#)

Grupo Andrade termina relación con Daimler

Grupo Andrade, el distribuidor de camiones y autobuses en el país, aclaró que desde el pasado mes de octubre decidió dar por terminada la distribución de los productos de la empresa alemana Daimler.

T21.com.mx 10/03/2014

[Nota completa aquí](#)

Continental presenta nuevos productos para segmento de pasaje

La empresa prepara **nuevos lanzamientos en el segmento de pasaje para el segundo trimestre del año**. La compañía presentará una línea para autobuses foráneos, dentro de la gama Coach, y otra para urbanos, la Urban HC1.

T21.com.mx 10/03/2014

[Nota completa aquí](#)

Notas Destacadas

VW Vehículos Comerciales rompe récords en ventas, analiza lanzamientos

El año pasado fue parteaguas para la empresa que fabrica y comercializa las marcas MAN y Volkswagen (VW) en el país. **La división de Vehículos Comerciales cerró 2013 con un crecimiento de 24.5% respecto al periodo anterior**, sus mejores números hasta el momento, y llegó a una **cuota de mercado de 5.9%**.

T21.com.mx 07/03/2014

[Nota completa aquí](#)

Ford traslada de México a Ohio producción de camiones

Ford anunció que **cambiará la planta de producción de sus camiones medianos modelos F-650 y F-750 de México a una planta de ensamblaje en Ohio**, a partir de principios de 2015.

El traslado de la producción desde México forma parte del acuerdo negociado en 2011 entre la automotriz y el sindicato de trabajadores United Auto Workers

T21.com.mx 07/03/2014

[Nota completa aquí](#)