



Asociación Mexicana de  
Distribuidores de Automotores

# Reporte de Mercado Interno Automotor

Diciembre 2013

# Vehículos ligeros comercializados

## En diciembre de 2012 y 2013

Segmento	Diciembre		Variación	
	2012	2013	Unidades	Porcentaje
Subcompactos	31,957	34,735	2,778	8.7%
Compactos	33,153	33,869	716	2.2%
De lujo	7,349	6,806	-543	-7.4%
Deportivos	647	651	4	0.6%
Usos múltiples	22,682	27,040	4,358	19.2%
Camiones ligeros	14,891	16,089	1,198	8.0%
Camiones pesados <sup>1</sup>	170	174	4	2.4%
<b>Total</b>	<b>110,849</b>	<b>119,364</b>	<b>8,515</b>	<b>7.7%</b>

<sup>1</sup>Camiones pesados incluye: F450, F550.

Estos resultados colocan al mercado en una posición por encima de la registrada en 2002 y por debajo de 2003. En diciembre de 2013 se registra la décima tasa positiva en lo que va del año: 7.7 por ciento.

# Vehículos ligeros comercializados de enero - diciembre de 2012 y 2013

## Ventas totales de vehículos ligeros en el país

Segmento	2012	Estructura %	2013	Estructura %	Variación	
					Absoluta	Relativa
Subcompactos	307,525	31.1%	317,414	29.9%	9,889	3.2%
Compactos	279,751	28.3%	312,474	29.4%	32,723	11.7%
De Lujo	56,623	5.7%	62,619	5.9%	5,996	10.6%
Deportivos	5,434	0.6%	5,710	0.5%	276	5.1%
Usos Múltiples	190,083	19.2%	218,679	20.6%	28,596	15.0%
Camiones ligeros	146,445	14.8%	144,844	13.6%	-1,601	-1.1%
Camiones pesados <sup>1</sup>	1,886	0.2%	1,623	0.1%	-263	-13.9%
<b>Total</b>	<b>987,747</b>	<b>100.0%</b>	<b>1,063,363</b>	<b>100.0%</b>	<b>75,616</b>	<b>7.7%</b>

<sup>1</sup>Camiones pesados incluye: F450, F550.

## Ventas mensuales desestacionalizadas en 2013.

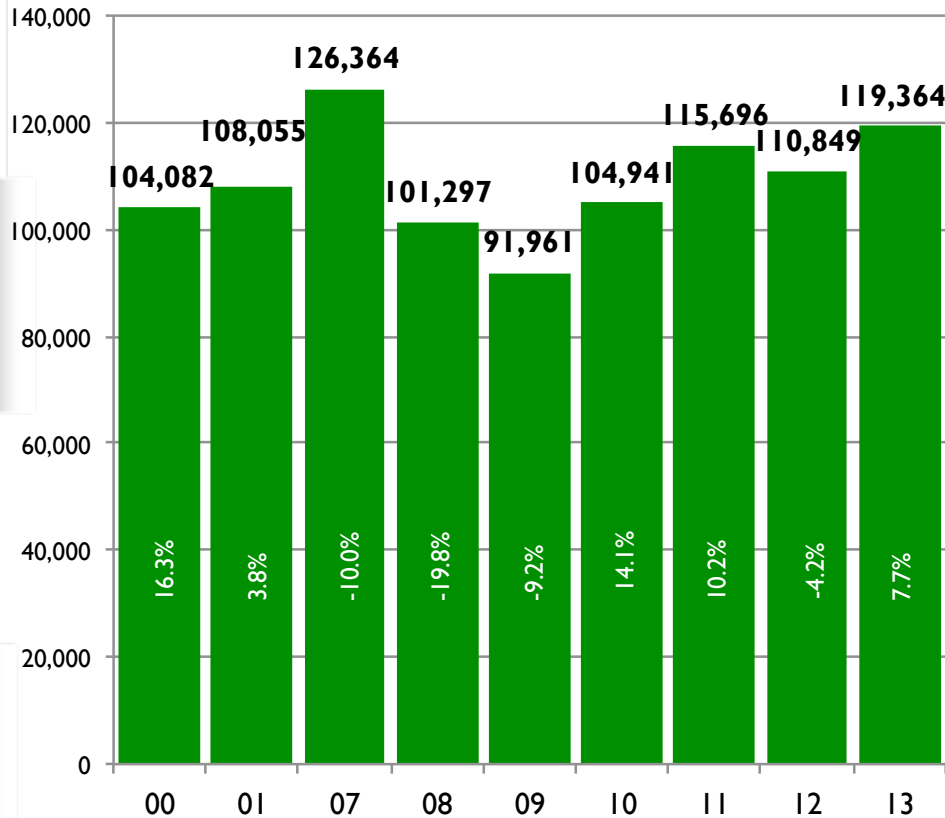
## Unidades comercializadas

Segmento	Noviembre	Diciembre	Variación	
			Unidades	Porcentaje
Subcompactos	29,228	34,735	5,507	18.8%
Compactos	28,896	33,869	4,973	17.2%
De Lujo	5,742	6,806	1,064	18.5%
Deportivos	620	651	31	5.0%
Usos múltiples	21,510	27,040	5,530	25.7%
Camiones ligeros	14,340	16,089	1,749	12.2%
Camiones pesados <sup>1</sup>	87	174	87	100.0%
<b>Total</b>	<b>100,423</b>	<b>119,364</b>	<b>18,941</b>	<b>18.9%</b>

<sup>1</sup>Camiones pesados incluye: F450, F550.

# Comercialización de vehículos ligeros de 2000 a 2013

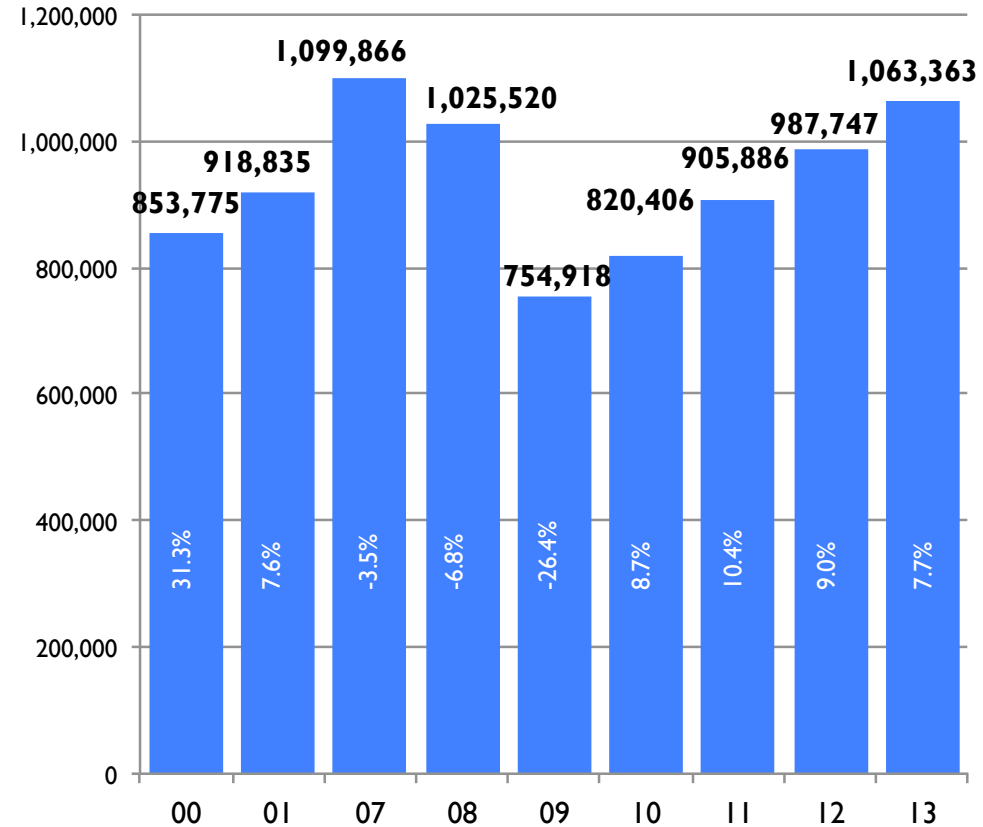
En los meses de diciembre



Fuente: Elaborado por AMDA.

- Comercialización 2013 vs. 2011: **3.2%**
- Comercialización 2013 vs. 2010: **13.7%**
- Comercialización 2013 vs. 2009: **29.8%**
- Comercialización 2013 vs. 2008: **17.8%**
- Comercialización 2013 vs. 2007: **-5.5%**

Acumulados enero - diciembre



- Comercialización 2013 vs. 2011: **17.4%**
- Comercialización 2013 vs. 2010: **29.6%**
- Comercialización 2013 vs. 2009: **40.9%**
- Comercialización 2013 vs. 2008: **3.7%**
- Comercialización 2013 vs. 2007: **-3.3%**



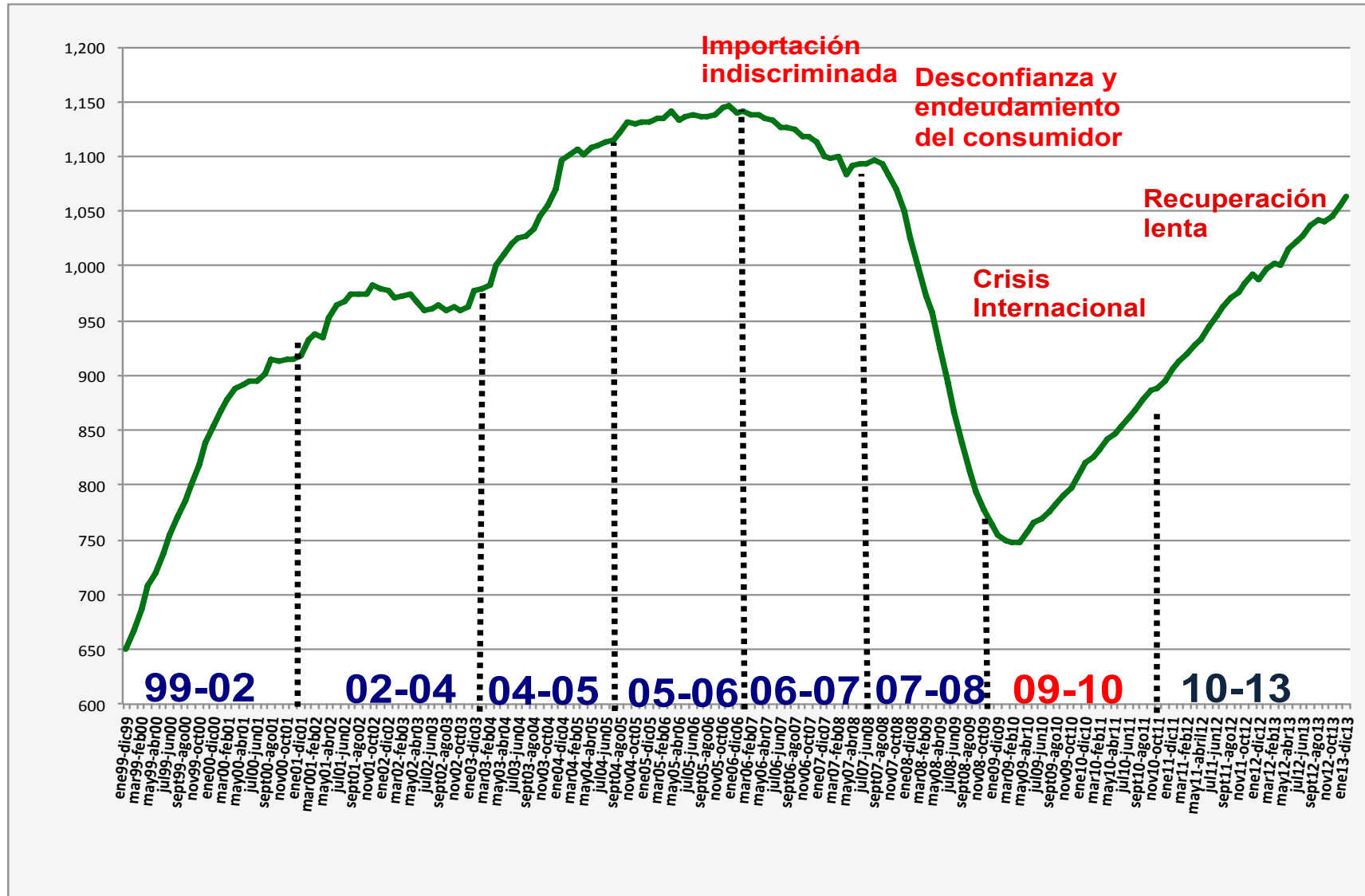
Ventas acumuladas 12 meses			
Periodo	Unidades	Var. % mes anterior	
Feb 08	Ene 09	998,340	-2.65%
Mar 08	Feb 09	972,923	-2.55%
Abr 08	Mar 09	957,047	-1.63%
May 08	Abr 09	925,338	-3.31%
Jun 08	May 09	892,953	-3.50%
Jul 08	Jun 09	867,505	-2.85%
Ago 08	Jul 09	838,624	-3.33%
Sept 08	Ago 09	811,431	-3.24%
Oct 08	Sept 09	793,319	-2.23%
Nov 08	Oct 09	777,894	-1.94%
Dic 08	Nov 09	764,254	-1.75%
Ene 09	Dic 09	754,918	-1.22%
Feb 09	Ene 10	749,318	-0.74%
Mar 09	Feb 10	747,256	-0.27%
Abr 09	Mar 10	748,428	0.16%
May 09	Abr 10	757,466	1.21%
Jun 09	May 10	765,660	1.08%
Jul 09	Jun 10	769,596	0.51%
Ago 09	Jul 10	775,112	0.72%
Sept 09	Ago 10	783,117	1.03%
Oct 09	Sept 10	790,544	0.95%
Nov 09	Oct 10	796,757	0.79%
Dic 09	Nov 10	807,426	1.34%
Ene 10	Dic 10	820,406	1.61%
Feb 10	Ene 11	825,108	0.57%
Mar 10	Feb 11	832,576	0.91%
Abr 10	Mar 11	842,293	1.17%
May 10	Abr 11	847,107	0.57%
Jun 10	May 11	854,109	0.83%
Jul 10	Jun 11	862,565	0.99%
Ago 10	Jul 11	869,139	0.76%
Sept 10	Ago 11	877,888	1.01%
Oct 10	Sept 11	885,953	0.92%
Nov 10	Oct 11	887,606	0.19%
Dic 10	Nov 11	895,931	0.85%
Ene 11	Dic 11	905,886	1.20%
Feb 11	Ene 12	912,417	0.72%
Mar 11	Feb 12	920,130	0.85%
Abr 11	Mar 12	928,579	0.92%
May 11	Abr 12	933,223	0.50%
Jun 11	May 12	944,856	1.25%
Jul 11	Jun 12	954,999	1.07%
Ago 11	Jul 12	962,842	0.82%
Sept 11	Ago 12	970,488	0.79%
Oct 11	Sept 12	976,451	0.61%
Nov 11	Oct 12	983,875	0.76%
Dic 11	Nov 12	992,594	0.89%
Ene 12	Dic 12	987,747	-0.49%
Feb 12	Ene 13	996,719	0.91%
Mar 12	Feb 13	1,002,209	0.55%
Abr 12	Mar 13	1,001,402	-0.08%
May 12	Abr 13	1,015,039	1.36%
Jun 12	May 13	1,022,290	0.71%
Jul 12	Jun 13	1,027,495	0.51%
Ago 12	Jul 13	1,037,764	1.00%
Sept 12	Ago 13	1,042,770	0.48%
Oct 12	Sept 13	1,041,161	-0.15%
Nov 12	Oct 13	1,046,251	0.49%
Dic 12	Nov 13	1,054,848	0.82%
Ene 13	Dic 13	1,063,363	0.81%

Las ventas anualizadas fueron de un millón 63 mil 363 unidades en diciembre de 2013, es decir la suma de los 12 meses de enero a diciembre de 2013. En esta ocasión se registra crecimiento de 7.7% superior al mismo lapso de 2012 cuando se cerró con 987 mil 747 vehículos.

Por su parte, respecto al acumulado de 12 meses inmediato anterior (diciembre de 2012 a noviembre de 2013), las ventas incrementaron 0.81% con 8 mil 515 unidades más. Este indicador fue inferior en 0.01 puntos porcentuales respecto al período inmediato anterior.

# Factores de impacto negativo en el consumidor (Serie anualizada de 1999 a 2013)

Miles de unidades

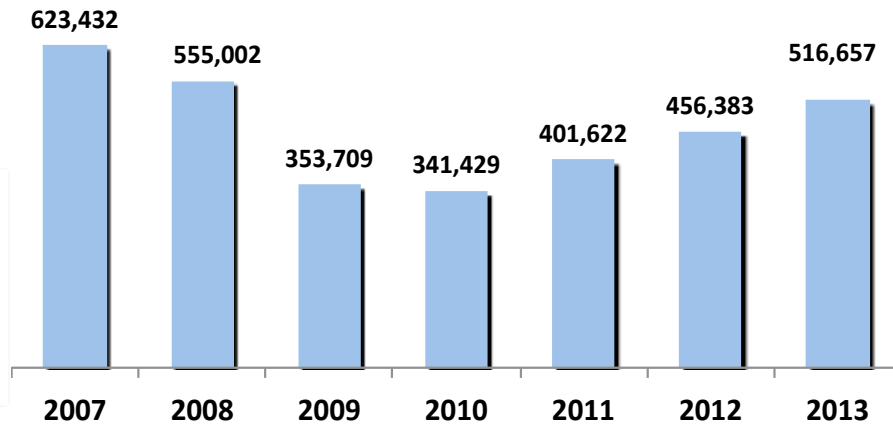


Fuente: Elaborado por AMDA con información de AMIA.



# Financiamiento a la adquisición de vehículos

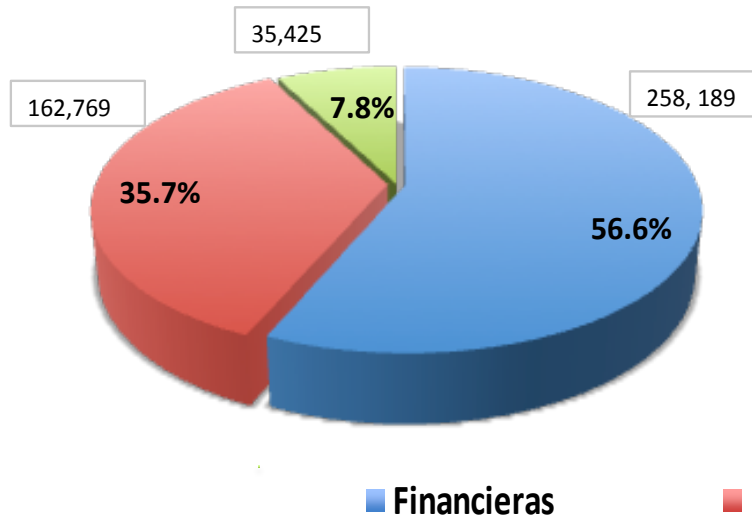
Unidades



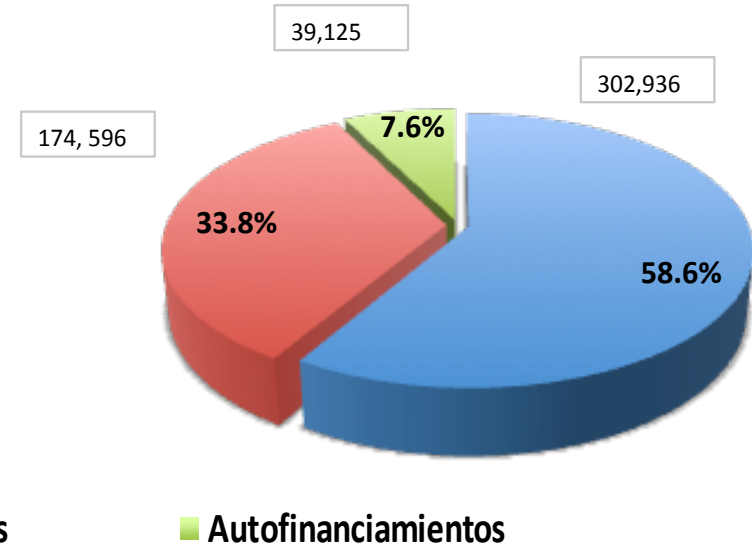
A noviembre de 2013 se registró un incremento de 13.2%, lo que equivale a **60 mil 274 unidades más**. Las cifras de este período están aún 17.1% por debajo de las registradas en 2007.

## Participación en el total de unidades financiadas:

Enero-noviembre de 2012



Enero-noviembre de 2013



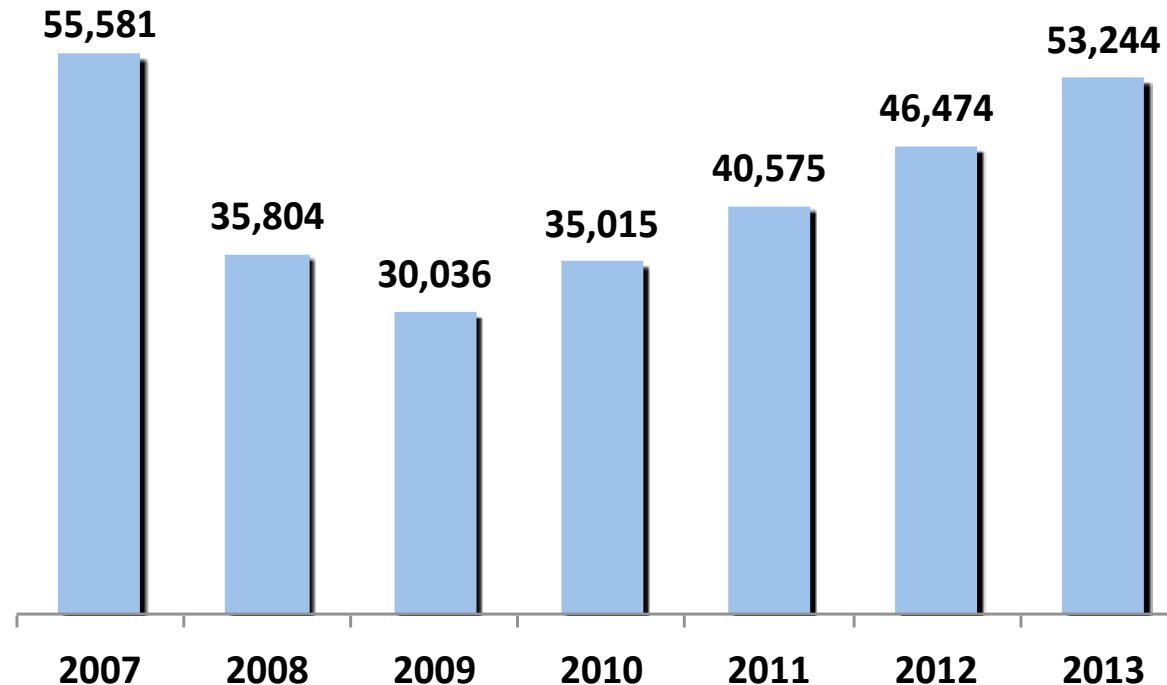
Fuente: AMDA con información de JATO Dynamic.

\*Nota: Incluye información de la mayoría de las instituciones crediticias, por lo tanto es un indicador de tendencia.

# Financiamiento a la adquisición de vehículos

En noviembre de 2013 la colocación de créditos para la adquisición de vehículos registró un incremento de 14.6%, lo que equivale a **6 mil 770 unidades más**. Aún 4.2% por debajo de 2007.

## Unidades financiadas en noviembre\* de cada año



Fuente: AMDA con información de JATO Dynamic.

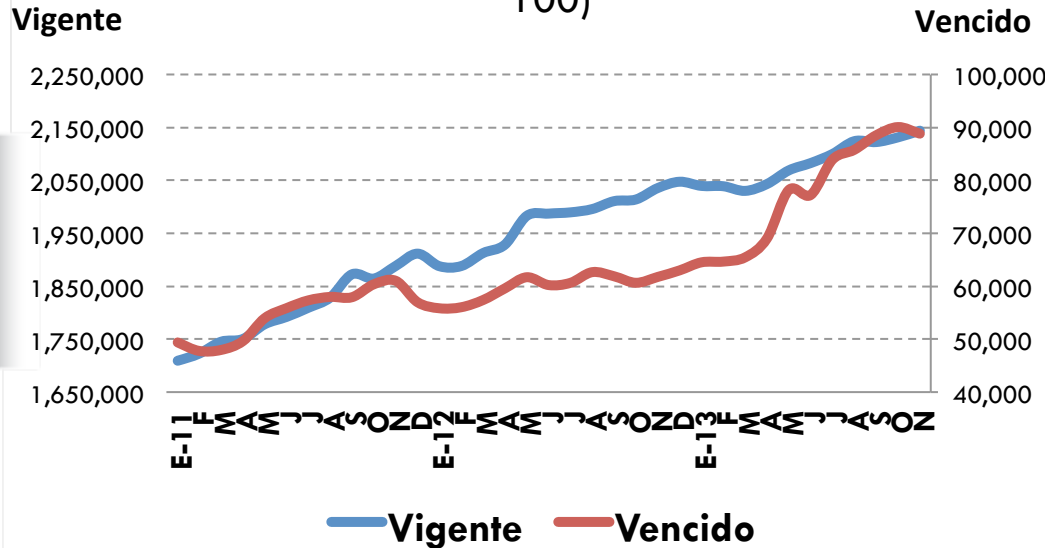
\*Nota: Incluye información de la mayoría de las instituciones crediticias, por lo tanto es un indicador de tendencia.





# Crédito otorgado por la banca comercial

**Crédito otorgado por la banca comercial al sector privado** (Millones de pesos dic 2010 = 100)



**Variación % anual (Nov12-Nov13):**

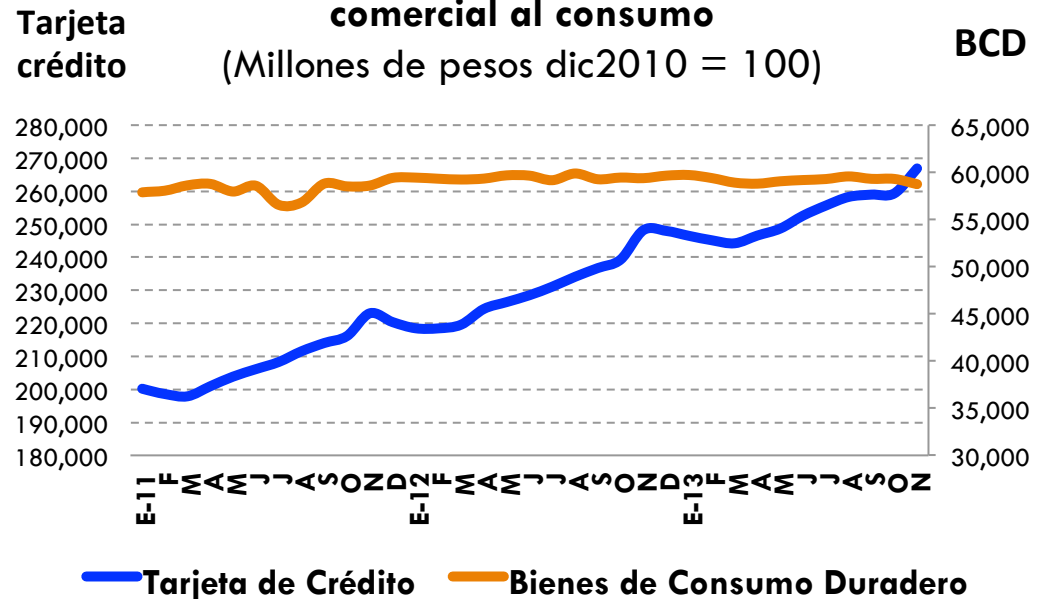
Vigente → 5.3%  
Vencido → 43.8%

**Variación % mensual (Nov13-Oct13):**

Vigente → 0.59%  
Vencido → -1.4%

Fuente: Banxico

**Crédito vigente otorgado por la banca comercial al consumo**



**Variación % anual (Nov13-Nov12):**

Tarjeta Crédito → 7.5%  
Bienes Consumo Duradero → -1.1%

**Variación % mensual (Nov13-Oct13):**

Tarjeta Crédito → 2.9%  
Bienes Consumo Duradero → -0.9%

— Tarjeta de Crédito — Bienes de Consumo Duradero

Fuente: Banxico

## Vehículos usados importados (unidades)

	Noviembre				Acumulado enero a noviembre			
	2013	2012	Variación		2013	2012	Variación	
			Unidades	%			Unidades	%
Usados importados	55,128	51,877	3,251	6.3%	568,286	403,580	164,706	40.8%

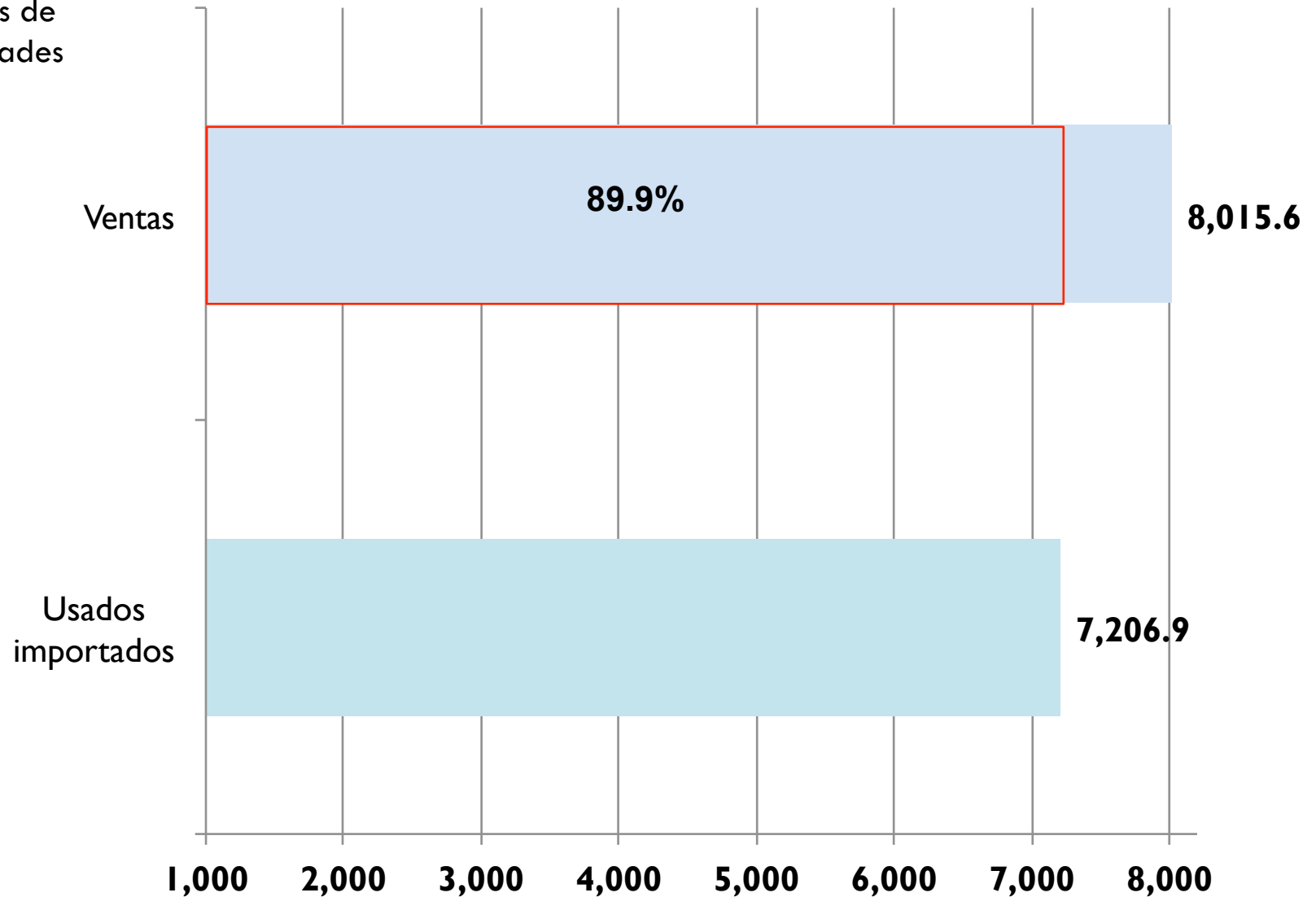
	2005	2006	2007	2008	2009	2010	2011	2012	2013
Mercado interno enero-noviembre	984,908	999,344	973,502	924,223	662,957	715,465	790,190	876,898	943,999
Usados importados enero-noviembre	534,721	1,519,145	1,325,972	1,022,183	209,198	411,086	555,192	403,580	568,286
% de usados importados en mercado interno	54.3%	152.0%	136.2%	110.6%	31.6%	57.5%	70.3%	46.0%	60.2%

Fuente: Administración General de Aduanas. SHCP.

De enero a noviembre de 2013, la importación de autos usados fue de 568 mil 286 unidades, lo que equivale al 60.2% del total de ventas de vehículos nuevos. En este lapso, la importación aumentó 40.8% respecto a enero-noviembre de 2012, lo que representó 164 mil 706 unidades más.

## Usados importados vs. comercialización de unidades nuevas de octubre de 2005 a noviembre de 2013

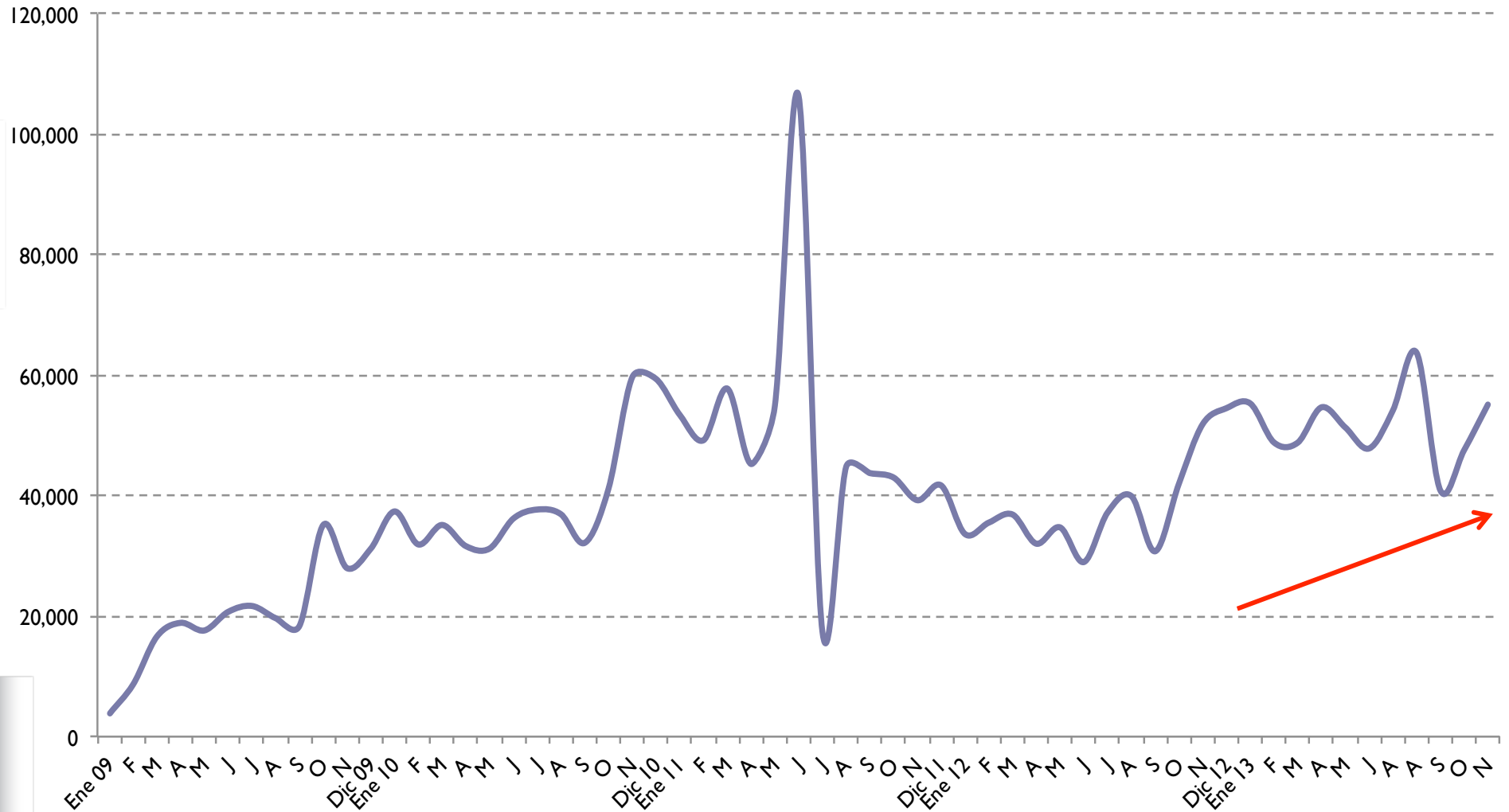
Miles de unidades



Fuente: Administración General de Aduanas. SHCP.



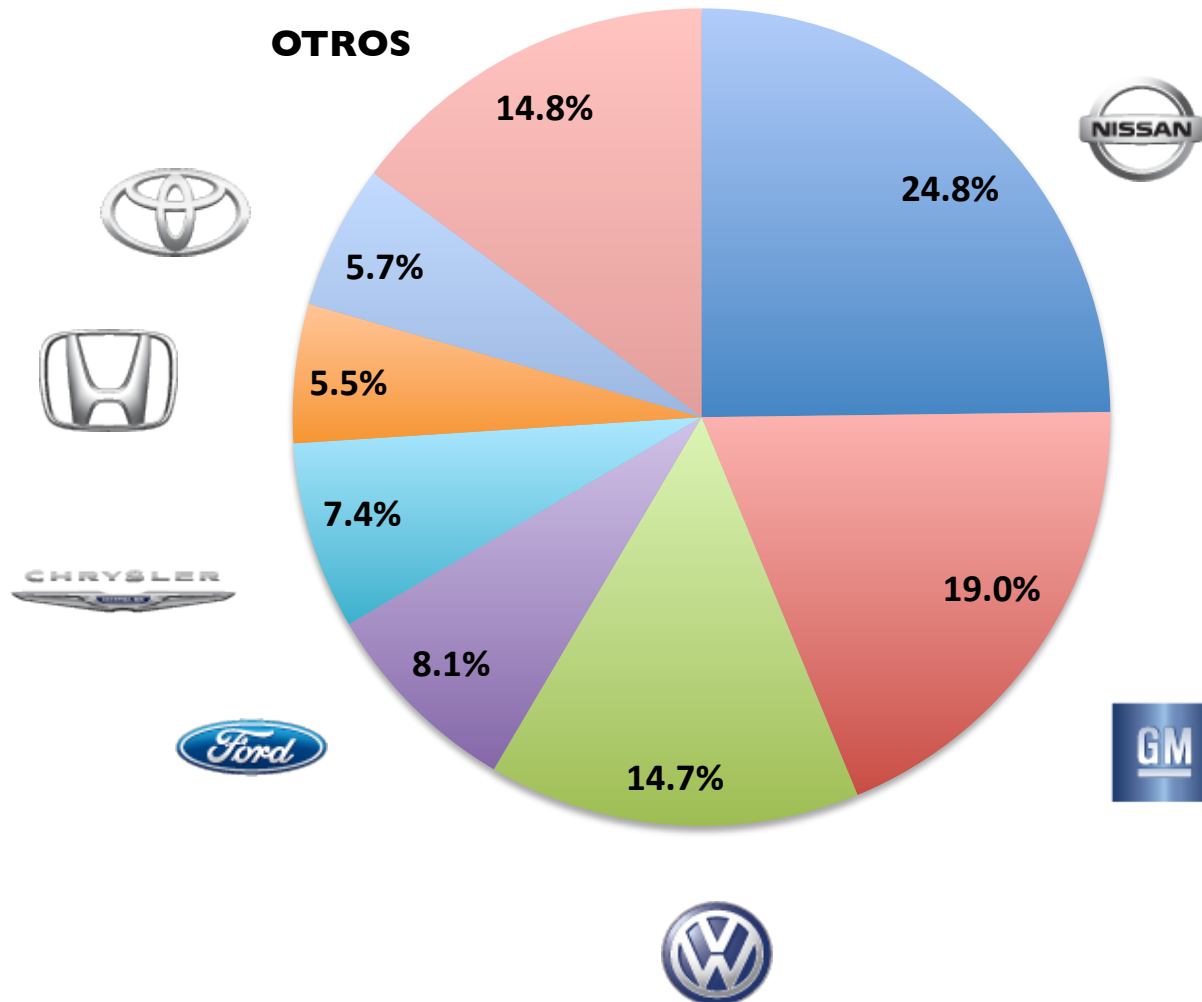
# Volumen mensual de unidades importadas 2009 a 2013



Fuente: Administración General de Aduanas. SHCP.

# Ranking de marcas enero-diciembre de 2013

Participación de las marcas con mayor volumen



Estas siete marcas comercializan el 85.1% del total de vehículos en México. En contraste, en el mismo lapso de referencia, cinco empresas registraron números negativos: Renault (15.4%), Chrysler (10.3%), Lincoln (14.0%), Mercedes-Benz (1.1%) e Isuzu (40.5%).

## Comercialización por marcas de ene.-dic. de 2012 y 2013 (unidades)

MARCA	ENE-DIC 2012 <sup>1</sup>	% DEL TOTAL	ENE-DIC 2013 <sup>1</sup>	% DEL TOTAL	VARIACION	
					ABSOLUTA	RELATIVA
NISSAN	244,962	24.8%	263,477	24.8%	18,515	7.6%
GENERAL MOTORS	186,383	18.9%	201,604	19.0%	15,221	8.2%
VOLKSWAGEN	133,964	13.6%	156,313	14.7%	22,349	16.7%
FORD	82,328	8.3%	85,721	8.1%	3,393	4.1%
CHRYSLER	88,023	8.9%	78,974	7.4%	<b>-9,049</b>	<b>-10.3%</b>
HONDA	52,351	5.3%	58,381	5.5%	6,030	11.5%
TOYOTA	56,278	5.7%	60,740	5.7%	4,462	7.9%
MAZDA	25,424	2.6%	33,348	3.1%	7,924	31.2%
SEAT	21,114	2.1%	21,189	2.0%	75	0.4%
RENAULT	25,030	2.5%	21,187	2.0%	<b>-3,843</b>	<b>-15.4%</b>
AUDI	9,482	1.0%	11,712	1.1%	2,230	23.5%
SUZUKI	10,733	1.1%	11,190	1.1%	457	4.3%
BMW	8,006	0.8%	9,635	0.9%	1,629	20.3%
MERCEDES BENZ	8,966	0.9%	8,871	0.8%	<b>-95</b>	<b>-1.1%</b>
MITSUBISHI	8,753	0.9%	8,997	0.8%	244	2.8%
FIAT	5,038	0.5%	8,228	0.8%	3,190	63.3%
PEUGEOT	5,204	0.5%	6,941	0.7%	1,737	33.4%
MINI	3,821	0.4%	4,357	0.4%	536	14.0%
ACURA	2,164	0.2%	2,570	0.2%	406	18.8%
LINCOLN	2,054	0.2%	1,766	0.2%	<b>-288</b>	<b>-14.0%</b>
VOLVO	1,513	0.2%	1,568	0.1%	55	3.6%
SMART	1,634	0.2%	1,676	0.2%	42	2.6%
LAND ROVER	927	0.1%	1,357	0.1%	430	46.4%
INFINITI	736	0.1%	989	0.1%	253	34.4%
ISUZU	1,706	0.2%	1,015	0.1%	<b>-691</b>	<b>-40.5%</b>
PORSCHE	650	0.1%	765	0.1%	115	17.7%
SUBARU	283	0.0%	533	0.1%	250	88.3%
JAGUAR	117	0.0%	143	0.0%	26	22.2%
ALFA ROMEO	93	0.0%	104	0.0%	11	11.8%
BENTLEY	10	0.0%	12	0.0%	2	20.0%
<b>TOTAL</b>	<b>987,747</b>	<b>100.0%</b>	<b>1,063,363</b>	<b>100.0%</b>	<b>75,616</b>	<b>7.7%</b>

# Comercialización por marcas en diciembre de 2012 y 2013

(unidades)

MARCA	DICIEMBRE 2012 <sup>1</sup>	% DEL TOTAL	DICIEMBRE 2013 <sup>1</sup>	% DEL TOTAL	VARIACION	
					ABSOLUTA	RELATIVA
NISSAN	28,223	25.5%	28,614	24.0%	391	1.4%
GENERAL MOTORS	21,796	19.7%	22,882	19.2%	1,086	5.0%
VOLKSWAGEN	13,177	11.9%	16,918	14.2%	3,741	28.4%
FORD MOTOR	9,757	8.8%	9,227	7.7%	-530	-5.4%
CHRYSLER	9,439	8.5%	8,362	7.0%	-1,077	-11.4%
TOYOTA	7,652	6.9%	8,341	7.0%	689	9.0%
HONDA	6,084	5.5%	7,207	6.0%	1,123	18.5%
MAZDA	2,659	2.4%	4,127	3.5%	1,468	55.2%
RENAULT	2,319	2.1%	2,612	2.2%	293	12.6%
SEAT	2,222	2.0%	2,060	1.7%	-162	-7.3%
SUZUKI	1,079	1.0%	1,209	1.0%	130	12.0%
AUDI	1,240	1.1%	1,336	1.1%	96	7.7%
BMW	946	0.9%	950	0.8%	4	0.4%
FIAT	475	0.4%	1,003	0.8%	528	111.2%
MITSUBISHI	782	0.7%	1,098	0.9%	316	40.4%
MERCEDES BENZ *	796	0.7%	900	0.8%	104	13.1%
PEUGEOT	581	0.5%	706	0.6%	125	21.5%
MINI	400	0.4%	394	0.3%	-6	-1.5%
ACURA	200	0.2%	254	0.2%	54	27.0%
LINCOLN	253	0.2%	202	0.2%	-51	-20.2%
VOLVO	162	0.1%	128	0.1%	-34	-21.0%
ISUZU	153	0.1%	130	0.1%	-23	-15.0%
SMART	160	0.1%	200	0.2%	40	25.0%
LAND ROVER	95	0.1%	161	0.1%	66	69.5%
INFINITI	98	0.1%	134	0.1%	36	36.7%
PORSCHE	71	0.1%	81	0.1%	10	14.1%
SUBARU	9	0.0%	103	0.1%	94	1044.4%
JAGUAR	8	0.0%	14	0.0%	6	75.0%
ALFA ROMEO	11	0.0%	10	0.0%	-1	-9.1%
BENTLEY	2	0.0%	1	0.0%	-1	-50.0%
<b>TOTAL</b>	<b>110,849</b>	<b>100.0%</b>	<b>119,364</b>	<b>100.0%</b>	<b>8,515</b>	<b>7.7%</b>

Fuente: Elaborado por AMDA. <sup>1</sup>Incluye camiones pesados.

# Comercialización mensual de vehículos ligeros 2005 a 2013

Comercialización de vehículos ligeros													
Año	Unidades												Total anual
	Ene	Feb	Mar	Abr	May	Jun	Jul	Ago	Sep	Oct	Nov	Dic	
2005	93,299	89,444	89,483	86,426	83,962	84,897	85,000	90,626	91,078	89,999	100,755	146,799	1,131,768
	7.1%	5.5%	-5.2%	7.7%	1.8%	5.0%	0.6%	9.4%	12.1%	-1.5%	1.4%	0.1%	3.3%
2006	96,227	89,079	96,871	77,877	86,459	87,083	83,067	90,936	92,077	97,468	102,200	140,374	1,139,718
	3.1%	-0.4%	8.3%	-9.9%	3.0%	2.6%	-2.3%	0.3%	1.1%	8.3%	1.4%	-4.4%	0.7%
2007	97,673	86,058	96,484	75,020	84,752	80,460	83,102	88,572	86,545	97,180	97,670	126,350	1,099,866
	1.5%	-3.4%	-0.4%	-3.7%	-2.0%	-7.6%	0.0%	-2.6%	-6.0%	-0.3%	-4.4%	-10.0%	-3.5%
2008	96,844	86,995	80,118	83,103	85,823	81,421	85,324	86,119	76,617	83,306	78,553	101,297	1,025,520
	-0.8%	1.1%	-17.0%	10.8%	1.3%	1.2%	2.7%	-2.8%	-11.5%	-14.3%	-19.6%	-19.8%	-6.8%
2009	69,664	61,578	64,242	51,394	53,438	55,973	56,443	58,926	58,505	67,881	64,913	91,961	754,918
	-28.1%	-29.2%	-19.8%	-38.2%	-37.7%	-31.3%	-33.8%	-31.6%	-23.6%	-18.5%	-17.4%	-9.2%	-26.4%
2010	64,064	59,516	65,414	60,432	61,632	59,909	61,959	66,931	65,932	74,094	75,582	104,941	820,406
	-8.0%	-3.3%	1.8%	17.6%	15.3%	7.0%	9.8%	13.6%	12.7%	9.2%	16.4%	14.1%	8.7%
2011	68,766	66,990	75,125	65,246	68,634	68,365	68,533	75,680	73,997	75,747	83,107	115,696	905,886
	7.3%	12.6%	14.8%	8.0%	11.4%	14.1%	10.6%	13.1%	12.2%	2.2%	10.0%	10.2%	10.4%
2012	75,297	74,703	83,574	69,890	80,267	78,508	76,376	83,326	79,960	83,171	91,826	110,849	987,747
	9.5%	11.5%	11.2%	7.1%	16.9%	14.8%	11.4%	10.1%	8.1%	9.8%	10.5%	-4.2%	9.0%
2013	84,269	80,193	82,767	83,527	87,518	83,713	86,645	88,332	78,351	88,261	100,423	119,364	1,063,363
	11.9%	7.3%	-1.0%	19.5%	9.0%	6.6%	13.4%	6.0%	-2.0%	6.1%	9.4%	7.7%	7.7%

Fuente: Elaborado por AMDA con información de AMIA



## Vehículos comercializados ene - dic de 1995 a 2013 (unidades)

Segmento	Enero a diciembre																		
	1995	1996	1997	1998	1999	2000	2001	2002	2003	2004	2005	2006	2007	2008	2009	2010	2011	2012	2013
Subcompactos	63,550	78,597	136,265	213,139	226,424	287,097	348,217	417,481	434,627	479,343	447,703	386,799	323,421	301,635	218,431	242,228	283,716	307,525	317,414
Compactos	60,271	91,833	144,517	177,120	174,418	256,075	269,452	238,683	209,658	214,268	217,168	236,884	263,689	234,424	182,643	220,888	263,698	279,751	312,474
De lujo	10,859	18,677	17,046	29,575	32,384	42,735	43,603	46,090	39,979	41,598	41,949	48,676	47,095	46,734	31,279	33,175	36,410	56,623	62,619
Deportivos	8,582	9,069	5,745	6,970	4,676	7,548	5,669	9,112	7,555	6,548	7,190	8,587	7,189	6,252	6,767	6,646	7,774	5,434	5,710
Uso múltiple	23,545	43,690	59,322	77,232	76,348	100,244	109,768	120,204	140,996	181,430	218,437	233,295	234,363	220,269	158,717	166,223	173,894	190,083	218,679
Camiones ligeros	58,050	81,101	114,905	135,899	130,606	154,345	137,201	140,370	139,562	166,578	189,531	216,426	217,667	211,154	154,724	149,352	138,713	146,445	144,844
Camiones pesados <sup>1</sup>	1,688	2,398	4,438	4,191	5,284	5,731	4,925	5,615	5,493	6,131	9,529	9,051	6,442	5,052	2,357	1,894	1,681	1,886	1,623
<b>Total</b>	<b>226,545</b>	<b>325,365</b>	<b>482,238</b>	<b>644,126</b>	<b>650,140</b>	<b>853,775</b>	<b>918,835</b>	<b>977,555</b>	<b>977,870</b>	<b>1,095,896</b>	<b>1,131,507</b>	<b>1,139,718</b>	<b>1,099,866</b>	<b>1,025,520</b>	<b>754,918</b>	<b>820,406</b>	<b>905,886</b>	<b>987,747</b>	<b>1,063,363</b>

## Vehículos comercializados en diciembre de 1995 a 2013 (unidades)

Segmento	Diciembre																		
	1995	1996	1997	1998	1999	2000	2001	2002	2003	2004	2005	2006	2007	2008	2009	2010	2011	2012	2013
Subcompactos	5,641	10,559	16,126	26,903	32,895	32,686	40,058	46,637	55,466	65,173	56,519	43,238	36,403	31,196	22,777	29,361	37,208	31,957	34,735
Compactos	6,646	14,908	21,036	23,783	19,466	34,462	33,021	25,674	25,572	28,501	30,556	33,064	30,022	23,051	25,318	29,882	32,604	33,153	33,869
De lujo	1,062	2,312	2,604	4,326	4,844	5,004	4,798	4,323	4,186	4,760	4,809	6,587	5,943	4,405	3,541	4,130	5,207	7,349	6,806
Deportivos	608	1,010	734	717	605	736	658	764	597	873	764	975	720	633	685	626	996	647	651
Uso múltiple	2,445	6,507	8,826	10,860	12,769	12,887	13,766	13,776	18,343	26,694	30,209	32,109	28,980	22,900	22,187	22,980	23,350	22,682	27,040
Camiones ligeros	5,443	10,321	15,602	17,453	18,262	17,424	15,560	14,496	17,178	20,068	23,043	23,571	23,687	18,762	17,271	17,775	16,215	14,891	16,089
Camiones pesados <sup>1</sup>	173	333	481	458	686	883	194	570	446	638	899	830	609	350	182	187	116	170	174
<b>Total</b>	<b>22,018</b>	<b>45,950</b>	<b>65,409</b>	<b>84,500</b>	<b>89,527</b>	<b>104,082</b>	<b>108,055</b>	<b>106,240</b>	<b>121,788</b>	<b>146,707</b>	<b>146,799</b>	<b>140,374</b>	<b>126,364</b>	<b>101,297</b>	<b>91,961</b>	<b>104,941</b>	<b>115,696</b>	<b>110,849</b>	<b>119,364</b>

<sup>1</sup> Camiones ligeros incluye: F450 y F550.

# Ventas por segmento enero-diciembre de 2013

Subcompactos			
Modelo	Marca	Unidades	% del Segmento
Aveo	GM	65,331	21%
Tsuru	Nissan	46,298	15%
Spark	GM	29,505	9%
March	Nissan	22,773	7%
Sonic	GM	20,247	6%
Resto segmento		133,260	42%
Total		317,414	100%

De lujo			
Modelo	Marca	Unidades	% del Segmento
Passat	VW	7,158	11%
Accord	Honda	6,348	10%
Altima	Nissan	4,980	8%
Camry	Toyota	3,824	6%
Chrysler 200	Chrysler	1,001	2%
Resto segmento		39,308	63%
Total		62,619	100%

Usos múltiples			
Modelo	Marca	Unidades	% del Segmento
CR-V-	Honda	24,021	11%
Trax	GM	16,613	8%
Journey	Chrysler	12,615	6%
Duster	Renault	10,994	5%
Rav 4	Toyota	10,830	5%
Resto segmento		143,606	66%
Total		218,679	100%

Compactos			
Modelo	Marca	Unidades	% del Segmento
Jetta 4 pts/ Clásico	VW	54,603	17%
Versa	Nissan	49,004	16%
Nuevo Jetta	VW	36,455	12%
Sentra 2.0	Nissan	28,538	9%
Tiida sedan	Nissan	25,863	8%
Resto segmento		118,011	38%
Total		312,474	100%

Deportivos			
Modelo	Marca	Unidades	% del Segmento
León	Seat	1,827	32%
Camaro	GM	1,506	26%
Mustang	Ford	926	16%
Challenger	Chrysler	427	7%
Golf GTI	VW	268	5%
Resto segmento		756	13%
Total		5,710	100%

Camiones ligeros			
Modelo	Marca	Unidades	% del Segmento
Chasis Largo	Nissan	24,994	17%
Pick Up DC	Nissan	10,139	7%
Hilux	Toyota	9,120	6%
Estacas Largo	Nissan	6,612	5%
F-350	Ford	6,257	4%
Resto segmento		87,722	61%
Total		144,844	100%

Fuente: Elaborado por AMDA. No incluye camiones pesados (F450 y F550).

## Los diez modelos más vendidos

Posición	Modelo	Marca	Segmento	Unidades	% del Mercado	Variación 2013 vs. 2012	
						Unidades	%
1	Aveo	GM	Subcompactos	65,331	6.1%	<b>-821</b>	<b>-1.2%</b>
2	Clásico 4 ptas	VW	Compactos	54,603	5.1%	9,534	21.2%
3	Versa	Nissan	Compactos	49,004	4.6%	1,498	3.2%
4	Tsuru	Nissan	Subcompactos	46,298	4.4%	11,729	33.9%
5	Nuevo Jetta	VW	Compactos	36,455	3.4%	5,864	19.2%
6	Spark	GM	Subcompactos	29,505	2.8%	6,398	27.7%
7	Sentra 2.0	Nissan	Compactos	28,538	2.7%	6,499	29.5%
8	Tiida	Nissan	Compactos	25,863	2.4%	<b>-2,779</b>	<b>-9.7%</b>
9	Chasis Largo	Nissan	Camiones	24,994	2.4%	<b>-226</b>	<b>-0.9%</b>
10	CR-V	Honda	Uso Múltiple	24,021	2.3%	<b>-702</b>	<b>-2.8%</b>

Fuente: Elaborado por AMDA con información de AMIA

Los diez modelos de mayor venta en el mercado mexicano durante los meses de enero a diciembre de 2013 acumularon 384 mil 612 unidades, lo que significa una cobertura del 36.2% del total de vehículos ligeros comercializados en el lapso de referencia.

Nissan coloca en esta ocasión cinco de los 10 modelos más vendidos en el país, General Motors dos, VW un par y Honda uno.



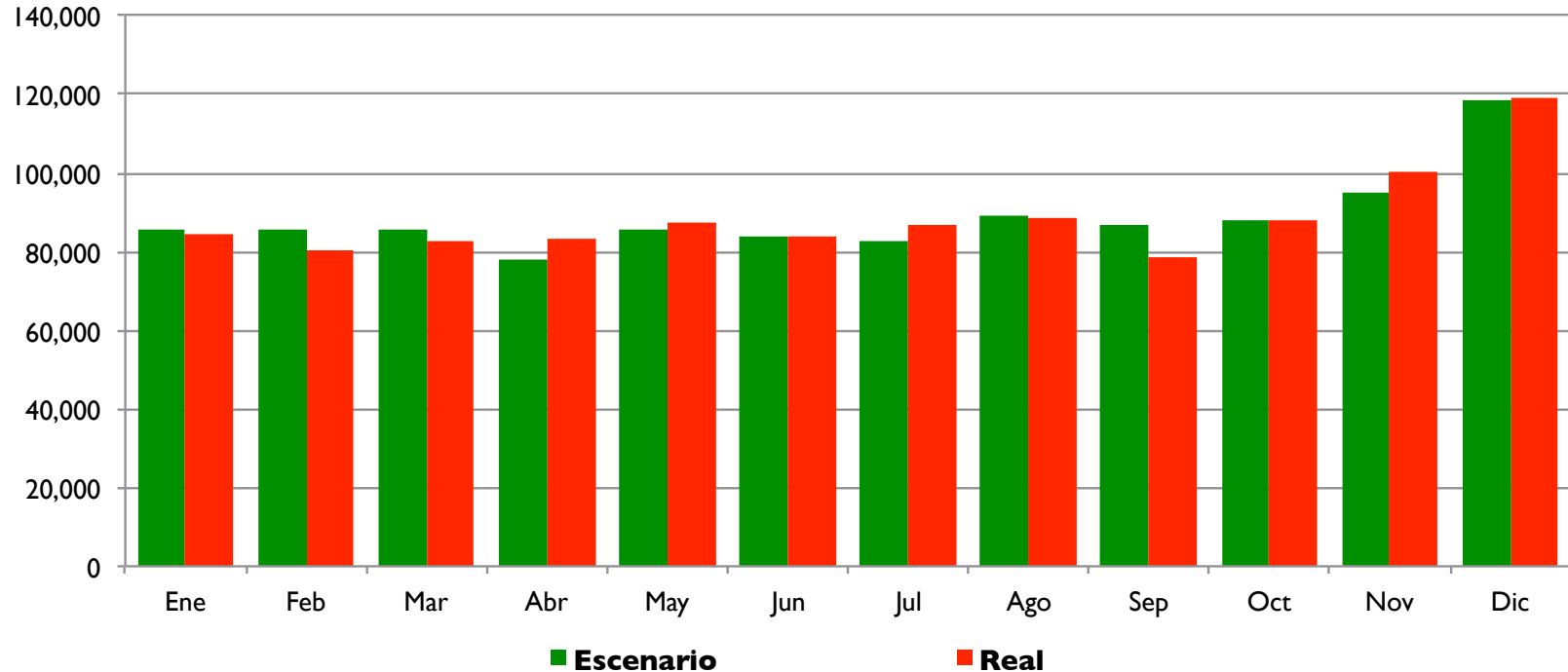
# Pronóstico mensual de vehículos ligeros

El volumen de unidades comercializadas de enero a diciembre de 2013 fue de un millón 63 mil 363 unidades, **0.1%** por encima de lo estimado por AMDA para este lapso.

	Enero a diciembre	Variación %	Pronóstico para enero de 2014
Pronóstico	1,062,254	<b>0.1%</b>	<b>89 mil 093 unidades</b>
Real	1,063,363		

Diciembre	Variación %
118,255	<b>0.9%</b>
119,364	

Unidades



Fuente: elaborado por AMDA

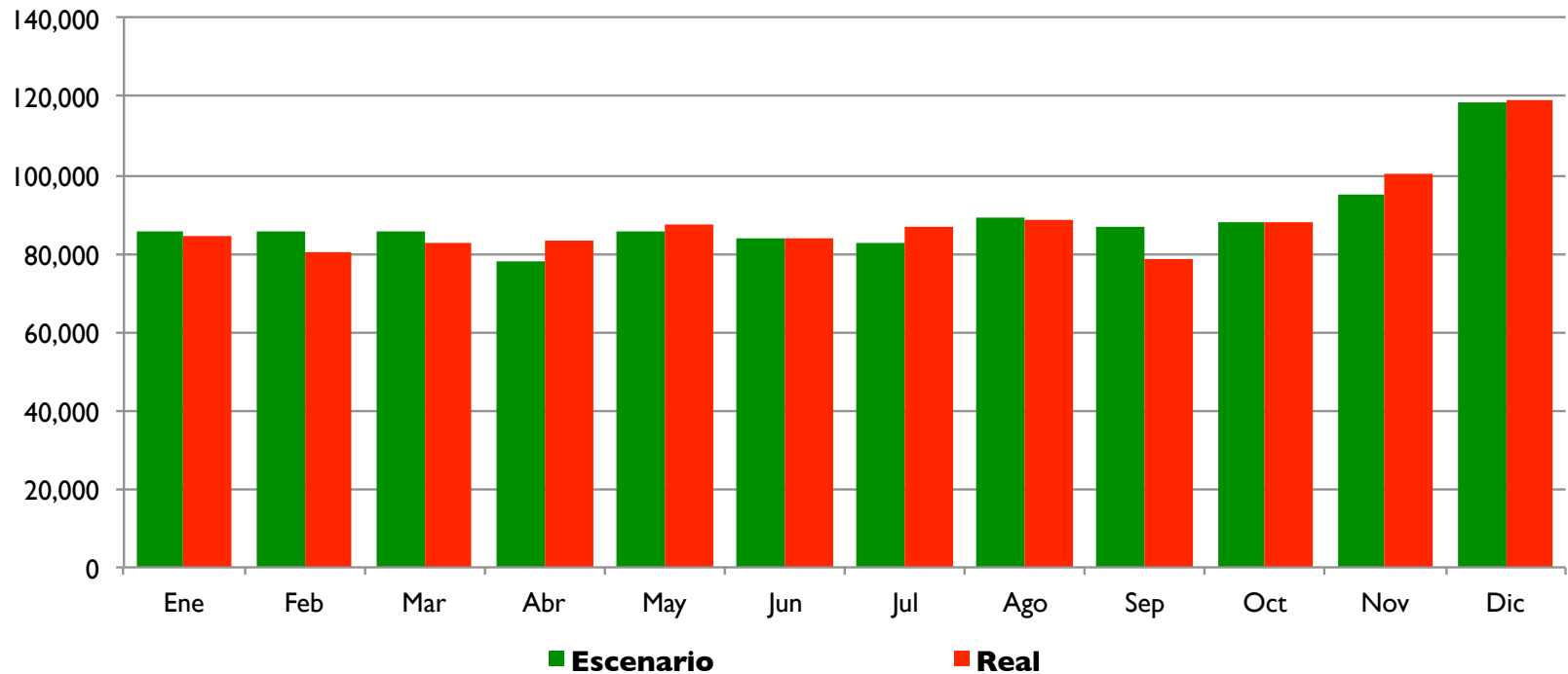


# Pronóstico mensual de vehículos ligeros

En el pronóstico comparado para el acumulado elaborado en los meses de enero y octubre de 2013:

Elaborado	Expectativa	Real	Variación %
Enero de 2013	1,066,771		<b>-0.3%</b>
		1,063,363	
Octubre de 2013	1,062,254		<b>0.1%</b>

(Unidades)





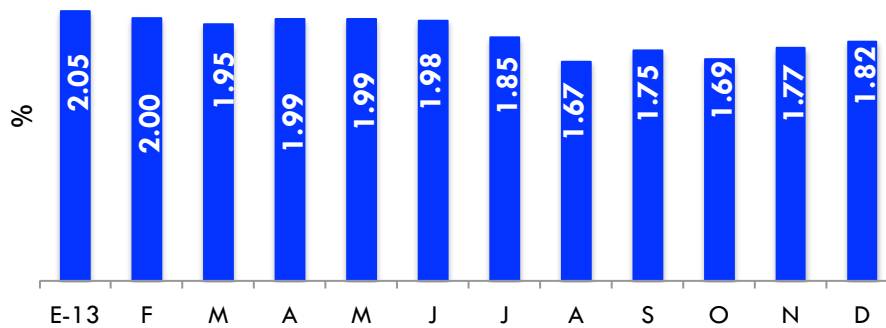
# Panorama económico mundial

- El Fondo Monetario Internacional (FMI) revisará al alza su previsión de crecimiento mundial, anunció en Nairobi la directora gerente del FMI, Christine Lagarde.
- Las reformas estructurales acelerarán el crecimiento de México a cerca de 4.0% en 2014, y este se incrementará gradualmente hasta alcanzar niveles de 5.0% hacia 2018, destacó la Secretaría de Hacienda y Crédito Público (SHCP).
- La inestabilidad política será un foco rojo para el sistema financiero este año, dice Eurasia Group; entre otros riesgos geopolíticos estarán el diálogo con Irán y las reformas económicas en China.
- **Las empresas en toda la zona euro disfrutaron de un sólido final del 2013 de la mano de un repunte del empleo luego de casi dos años de recortes de puestos laborales**
- El rápido crecimiento de China se espera continúe en el rango de 7.5-8%, bajo las condiciones de una ligera mejoría en la demanda externa.



# Estados Unidos: Proyecciones de Producto Interno Bruto

## Pronóstico de la Variación del PIB de Estados Unidos para 2013 (Media)



Fuente: Banxico

La expectativa de diciembre para el crecimiento del PIB estadounidense en 2014 prevé una ligera caída de la actividad con respecto a la estimación de noviembre.

La expectativa de diciembre para el crecimiento del PIB estadounidense en 2013 se incrementó 0.05 puntos porcentuales con respecto a la expectativa del mes inmediato anterior.

## Pronóstico de la Variación del PIB de Estados Unidos para 2014 (Media)



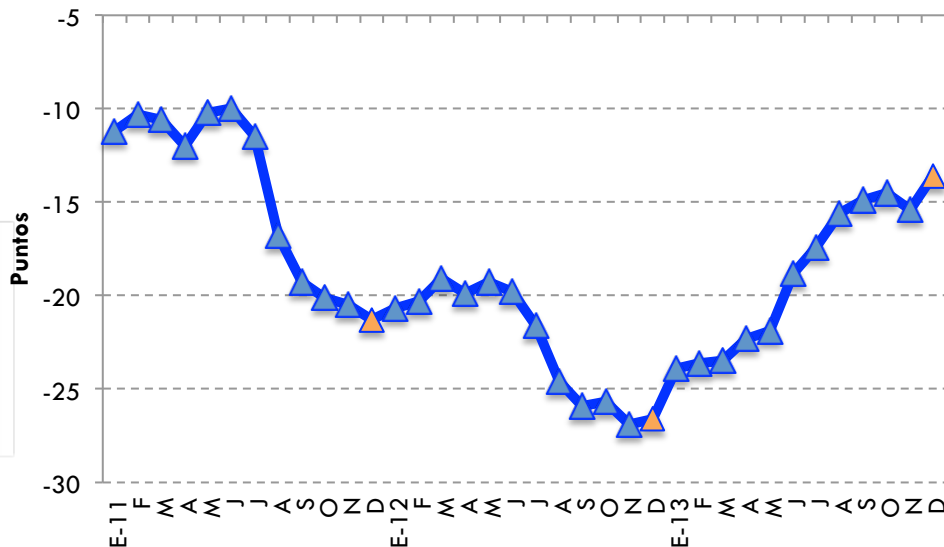
Fuente: Banxico



# Confianza del consumidor en Estados Unidos y Euro Zona

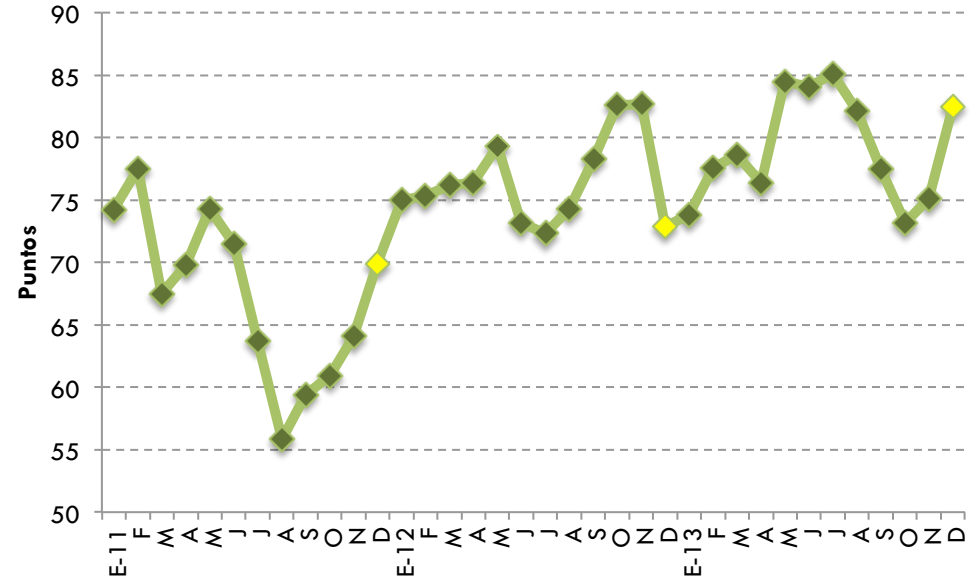
- Variación porcentual mensual (Dic-Nov2013): 9.9%
- Variación porcentual anual (Dic12-Dic13): 13.1%

## Euro zona: confianza del consumidor



Fuente: Comisión Europea

## EUA: Índice de confianza del consumidor



Thompson Reuters. Michigan University.

- En diciembre de 2013, la confianza del consumidor en la Euro Zona tuvo un repunte por encima de lo esperado.
- Con respecto al mes inmediato anterior incrementó 1.8 puntos y contra el mismo periodo del año anterior aumentó 13 puntos.





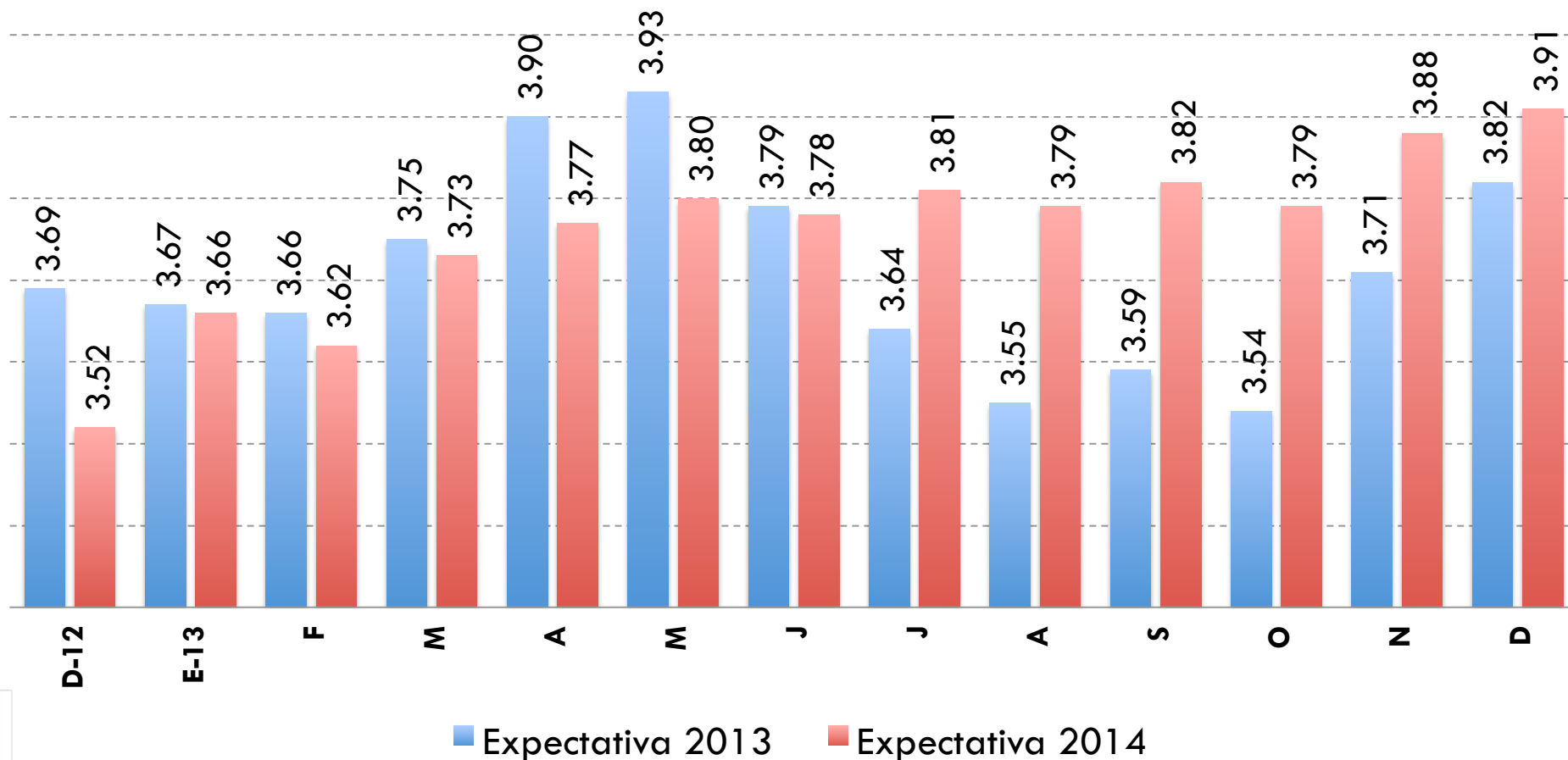
# Ventas en algunos Países (unidades)

Vehículos comercializados							
País		Diciembre			Acumulado		
		2013	2012	Variación %	2013	2012	Variación %
<b>Estados Unidos</b>		1,358,734	1,356,132	<b>0.2</b>	15,582,136	14,493,092	<b>7.5</b>
<b>Italia</b>		88,705	87,480	<b>1.4</b>	1,303,534	1,403,010	<b>-7.1</b>
<b>Brasil</b>		335,948	288,203	<b>16.6</b>	3,575,935	3,634,456	<b>-1.6</b>
<b>España</b>		60,513	51,197	<b>18.2</b>	722,703	699,589	<b>3.3</b>
<b>Canadá</b>		113,036	108,931	<b>3.8</b>	1,743,112	1,675,675	<b>4.0</b>
<b>México</b>		119,364	110,849	<b>7.7</b>	1,063,363	987,747	<b>7.7</b>

Fuente: AN, FEDERAUTO, AMDA, DESROSSIERS, FENABRAVE y ANFAC.

# Evolución de Precios

Expectativas de inflación anual (%)



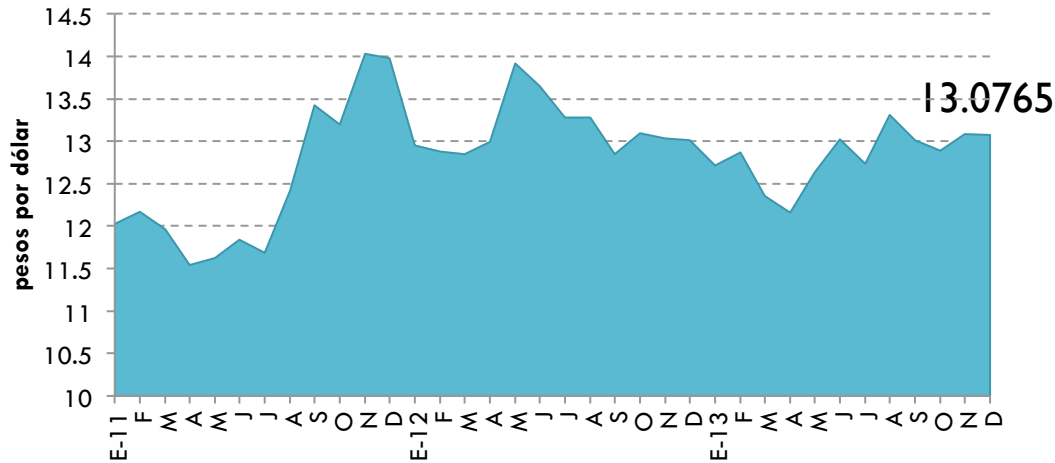
Fuente: Banxico

La expectativa de inflación mensual de los especialistas económicos para el mes de diciembre de 2013 es de 0.41%.



# Cetes y Tipo de Cambio

## Tipo de cambio (Cierre de mes)



Fuente: Banxico

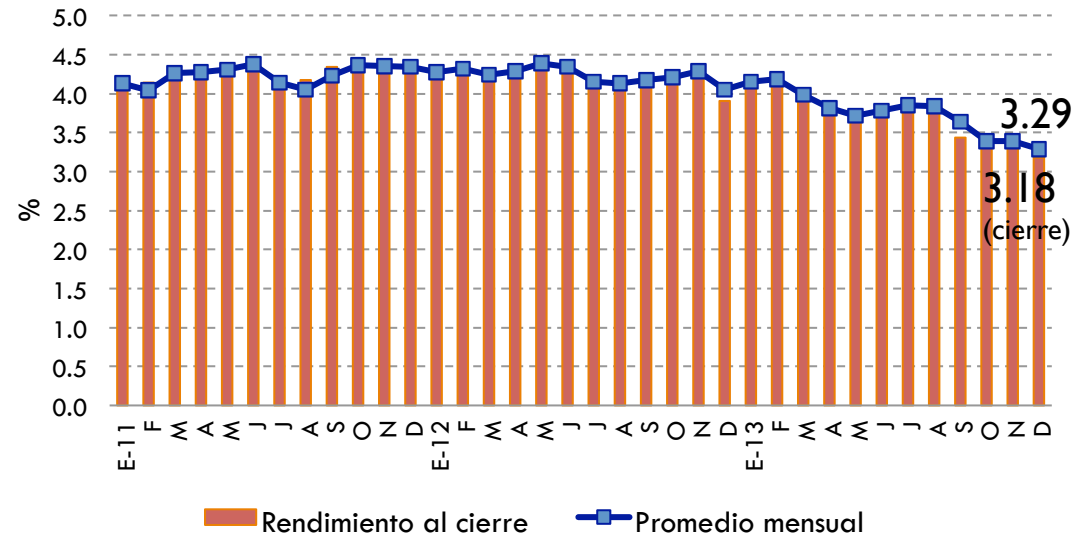
Los analistas prevén que para el cierre 2013 el tipo de cambio se ubicará en 12.89 pesos por dólar. Para 2014 se estima sea de 12.69.

[Banxico 19/12/13]

Al cierre de 2013 la tasa del Cete a 28 días se situará en 3.47 puntos porcentuales (3.47 puntos en la encuesta precedente). Para 2014 se estima sea de 3.58 puntos.

[Banxico 19/12/13]

## Tasa de Interés. CETES a 28 días.

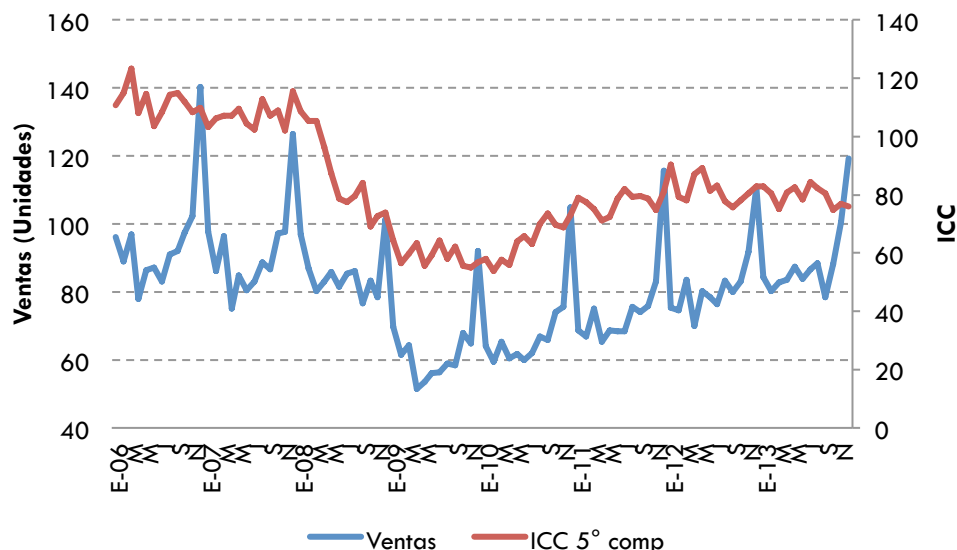


Fuente: Banxico



# Confianza del Consumidor (ICC 5° componente)

## Confianza del consumidor y ventas



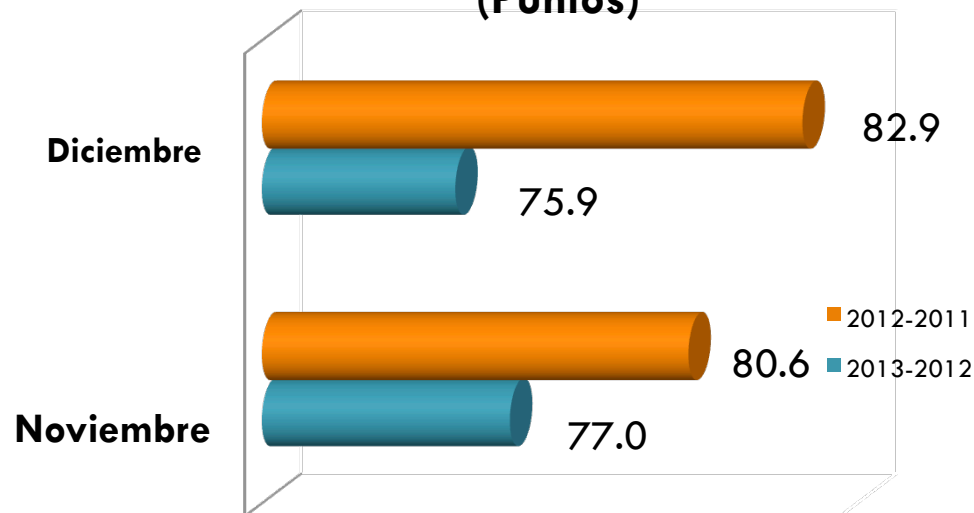
Fuente: INEGI

- La variación porcentual anual del quinto componente del Índice de Confianza del Consumidor es negativa a diciembre de 2013.

## ICC 5° Componente

- Variación % anual dic2013-dic2012: -8.4 %
- Variación % mensual dic-nov 2013: -1.4%

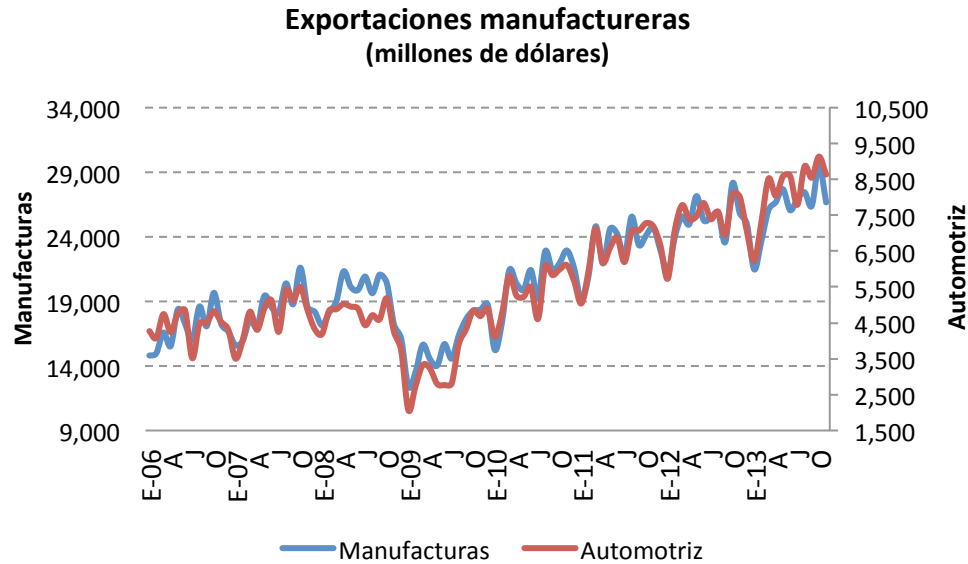
## ICC. 5° Componente. A diciembre 2013 (Puntos)



Fuente: INEGI



# Exportaciones manufactureras y automotriz

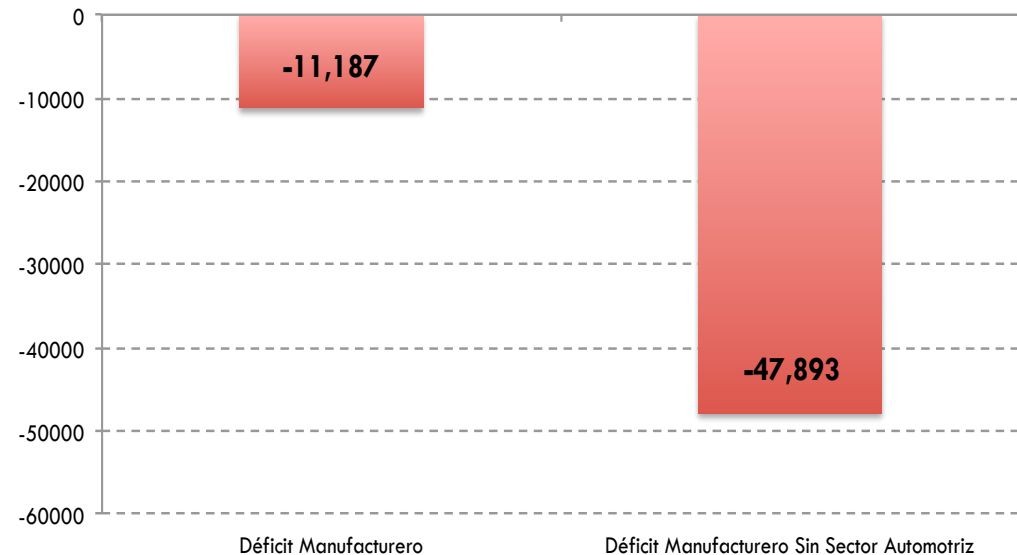


Fuente: INEGI

- El déficit del sector manufacturero en octubre de 2013 fue de 11 mil 187 millones de dólares.
- El superavit de la balanza automotriz fue en octubre de 2013 de 36 mil 706 millones de dólares.
- Sin considerar el saldo positivo de la balanza automotriz, el déficit manufacturero hubiera sido de 47 mil 893 millones de dólares.

- Exportaciones manufactureras:  
Nov13-Oct13: -9.8%  
Nov12-Nov13: 3.2%
- Exportaciones automotrices:  
Nov13-Oct13: -5.5%  
Nov12-Nov13: 7.7%

## Déficit del sector manufacturero. Octubre 2013

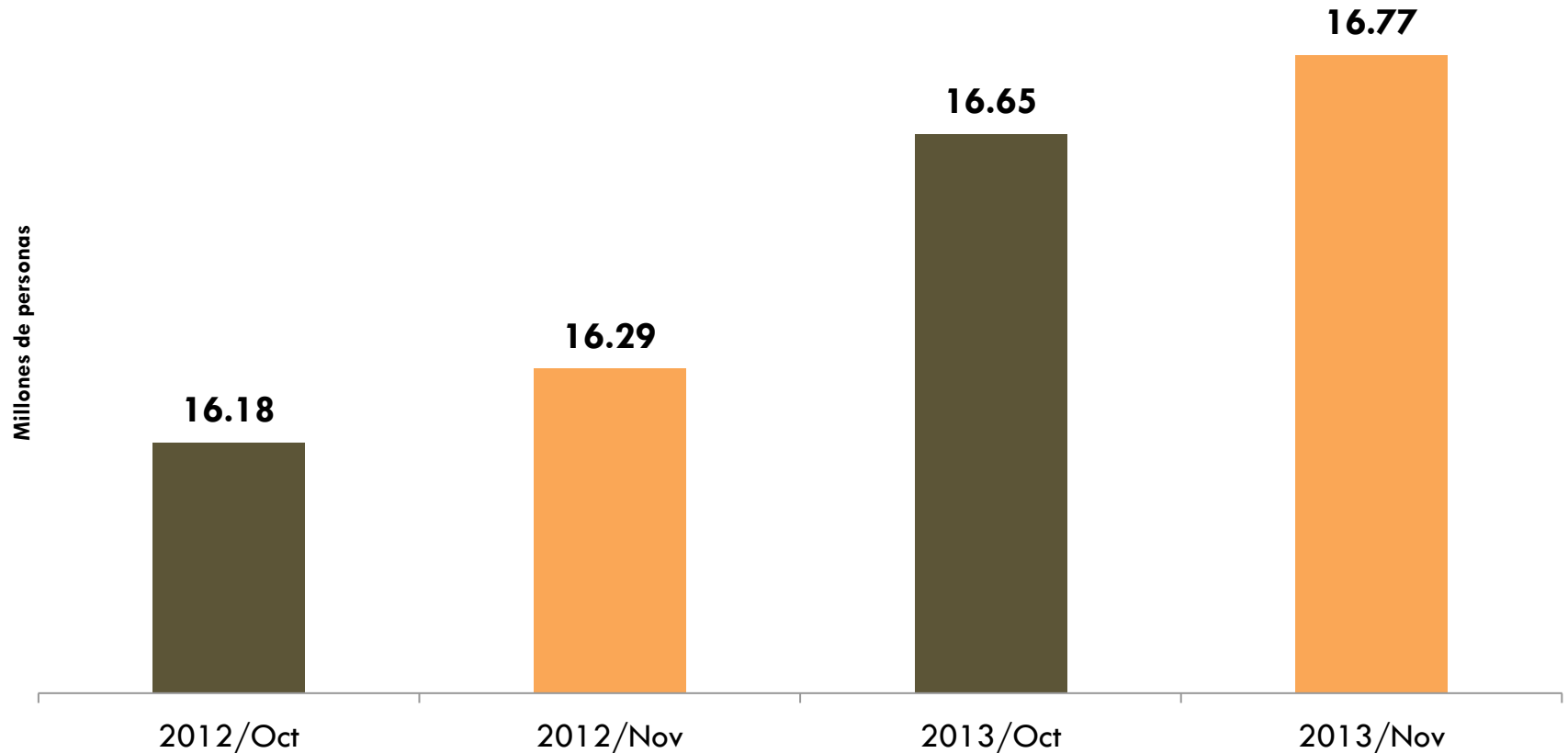


Fuente: INEGI



# Empleo

## Asegurados trabajadores totales



Fuente: IMSS

- El número de trabajadores asegurados aumentó ligeramente, 0.7% de octubre a noviembre de 2013.
- La variación porcentual de noviembre de 2013 con respecto del mismo mes de 2012 fue de 2.9 por ciento.



# Precios del Petróleo

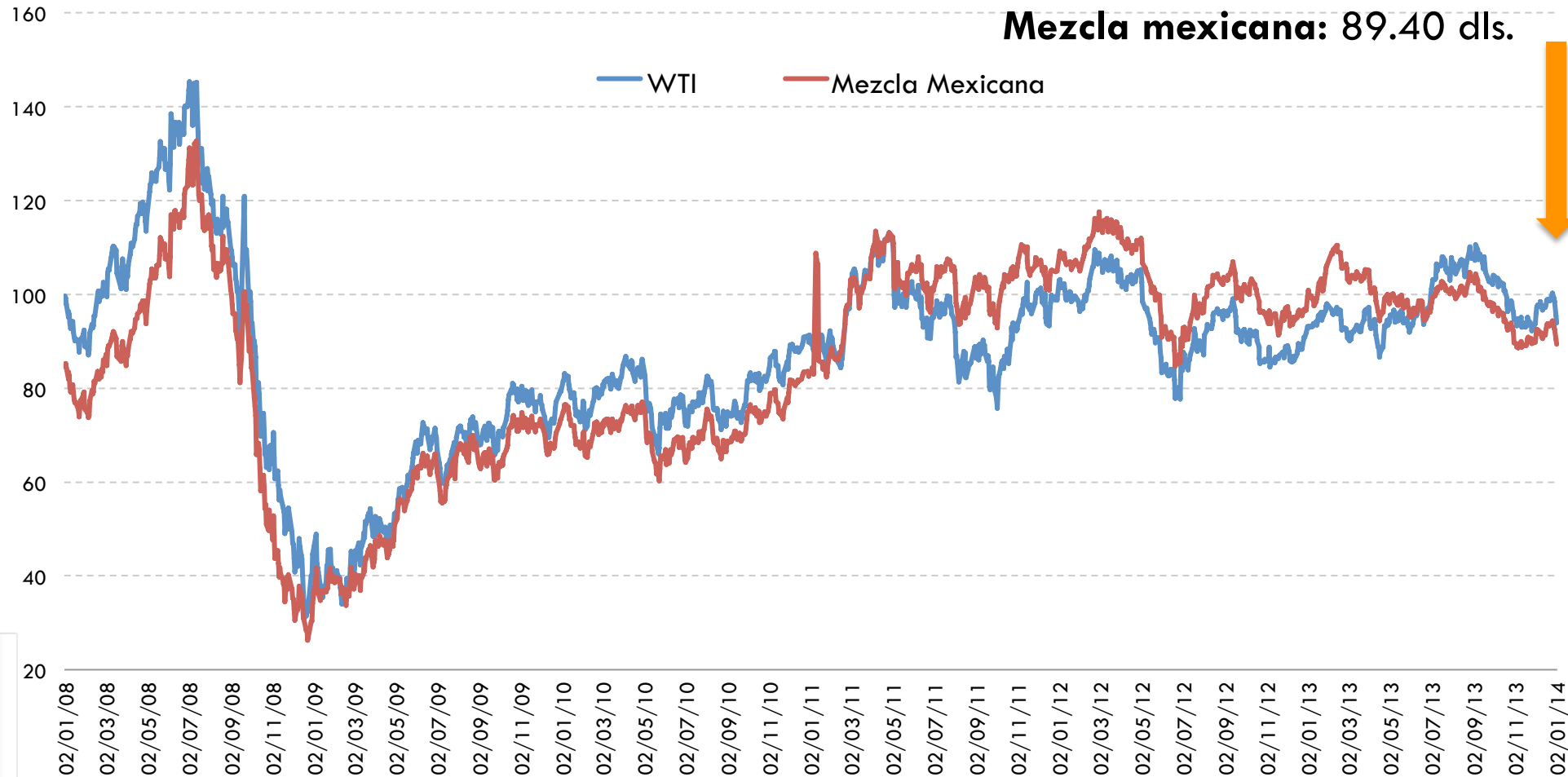
## Dólares por barril

Precios del petróleo  
Dólares por barril

Al 03 enero 2013

WTI: 93.96 dls.

Mezcla mexicana: 89.40 dls.



Fuente: Banxico

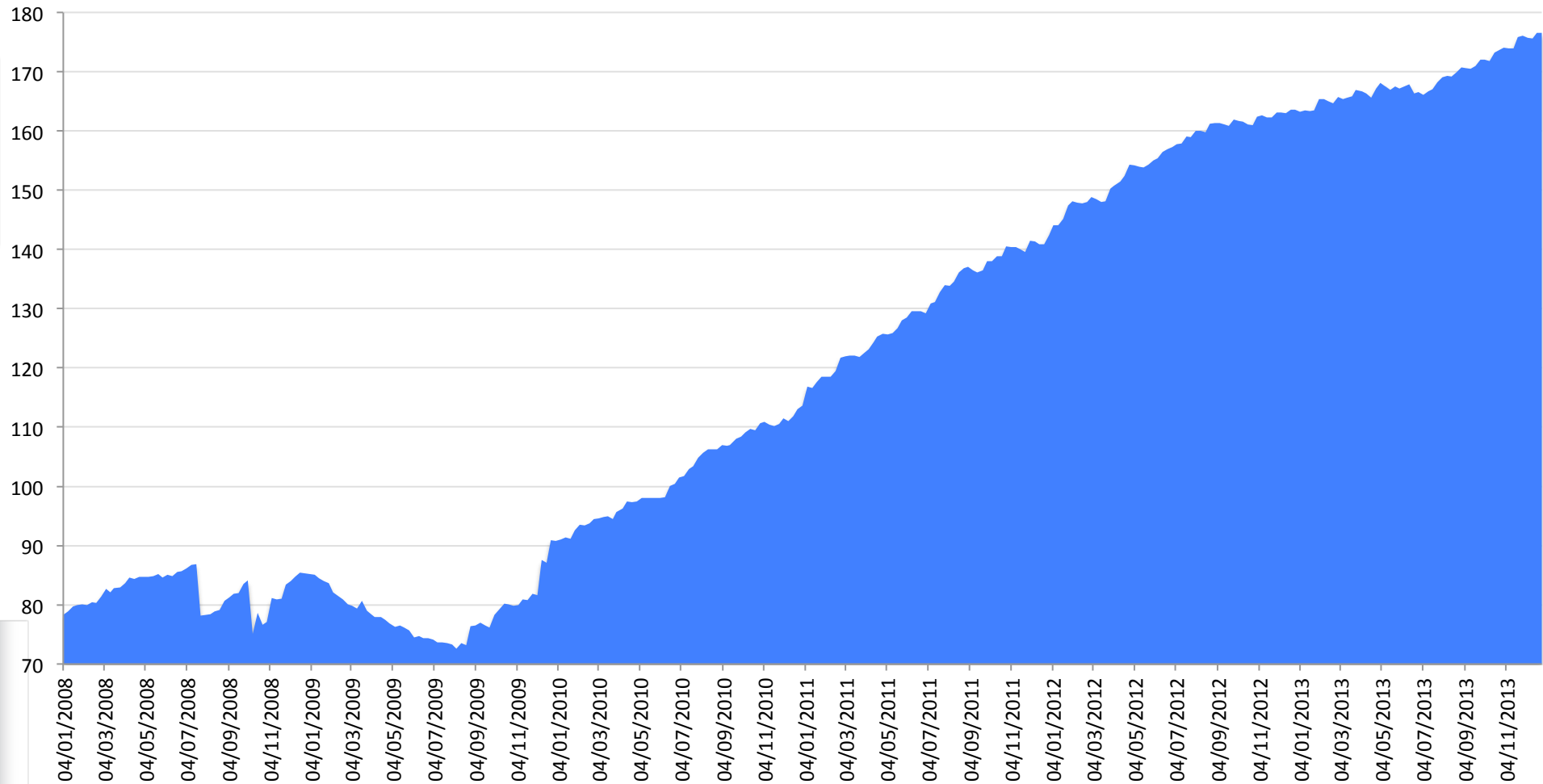


# Saldo semanal de la reserva internacional neta

Saldo semanal de la reserva internacional neta

Miles de millones de dólares

**27-DIC-2013 = 176.6**



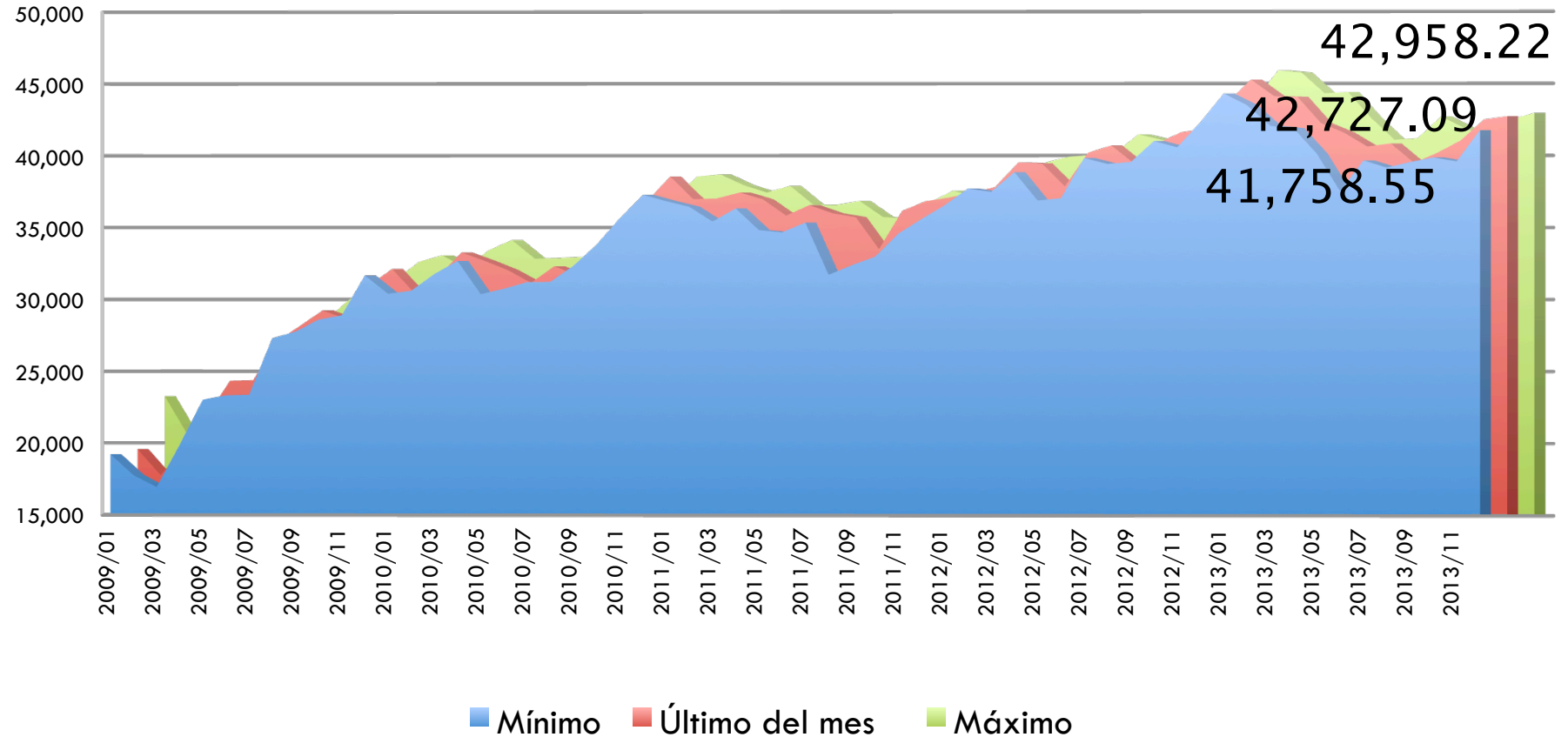
Fuente: Banxico





# Índice de precios y cotizaciones de la BMV 1978=0.78

Puntos



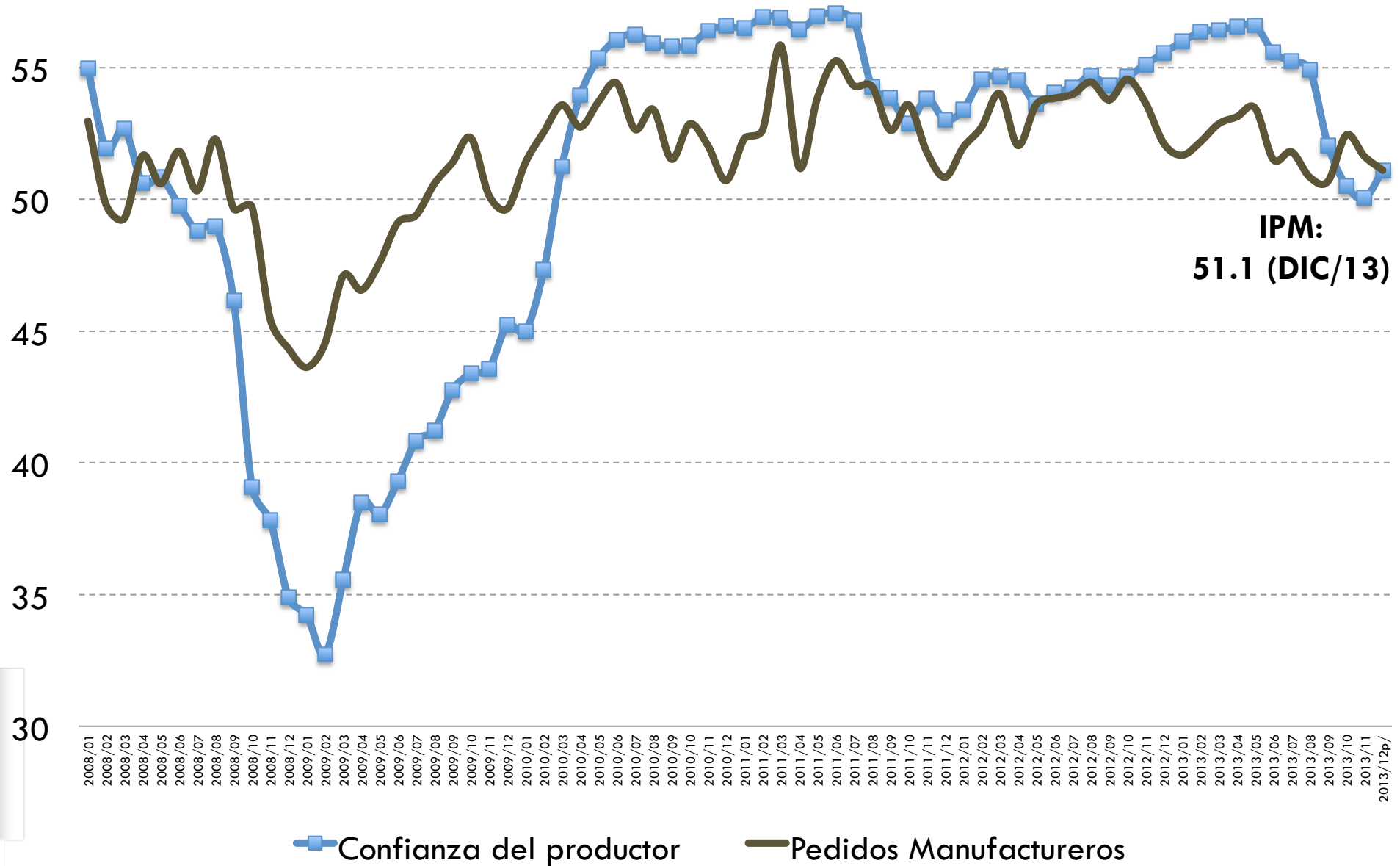
Fuente: INEGI  
Información a Diciembre 2013



# Indicadores del productor manufacturero

Puntos

Confianza productor:  
51.1 (DIC/13)



Fuente: INEGI