



Asociación Mexicana de
Distribuidores de Automotores

Reporte de Mercado Interno Automotor

Noviembre 2013

Vehículos ligeros comercializados

En noviembre de 2012 y 2013

Segmento	Noviembre		Variación	
	2012	2013	Unidades	Porcentaje
Subcompactos	25,085	29,228	4,143	16.5%
Compactos	28,755	28,896	141	0.5%
De lujo	6,692	5,742	-950	-14.2%
Deportivos	579	620	41	7.1%
Usos múltiples	18,316	21,510	3,194	17.4%
Camiones ligeros	12,290	14,340	2,050	16.7%
Camiones pesados ¹	109	87	-22	-20.2%
Total	91,826	100,423	8,597	9.4%

¹Camiones pesados incluye: F450, F550.

Estos resultados colocan al mercado en una posición por encima de la registrada en 2004 y por debajo de 2005. En noviembre de 2013 se registra la novena tasa positiva en lo que va del año: 9.4 por ciento.

Vehículos ligeros comercializados de enero - noviembre de 2012 y 2013

Ventas totales de vehículos ligeros en el país

Segmento	2012	Estructura %	2013	Estructura %	Variación	
					Absoluta	Relativa
Subcompactos	275,008	31.4%	282,679	29.9%	7,671	2.8%
Compactos	246,598	28.1%	278,605	29.5%	32,007	13.0%
De Lujo	49,834	5.7%	55,813	5.9%	5,979	12.0%
Deportivos	4,787	0.5%	5,059	0.5%	272	5.7%
Usos Múltiples	167,401	19.1%	191,639	20.3%	24,238	14.5%
Camiones ligeros	131,554	15.0%	128,755	13.6%	-2,799	-2.1%
Camiones pesados ¹	1,716	0.2%	1,449	0.1%	-267	-15.6%
Total	876,898	100.0%	943,999	100.0%	67,101	7.7%

¹Camiones pesados incluye: F450, F550.

Ventas mensuales desestacionalizadas en 2013.

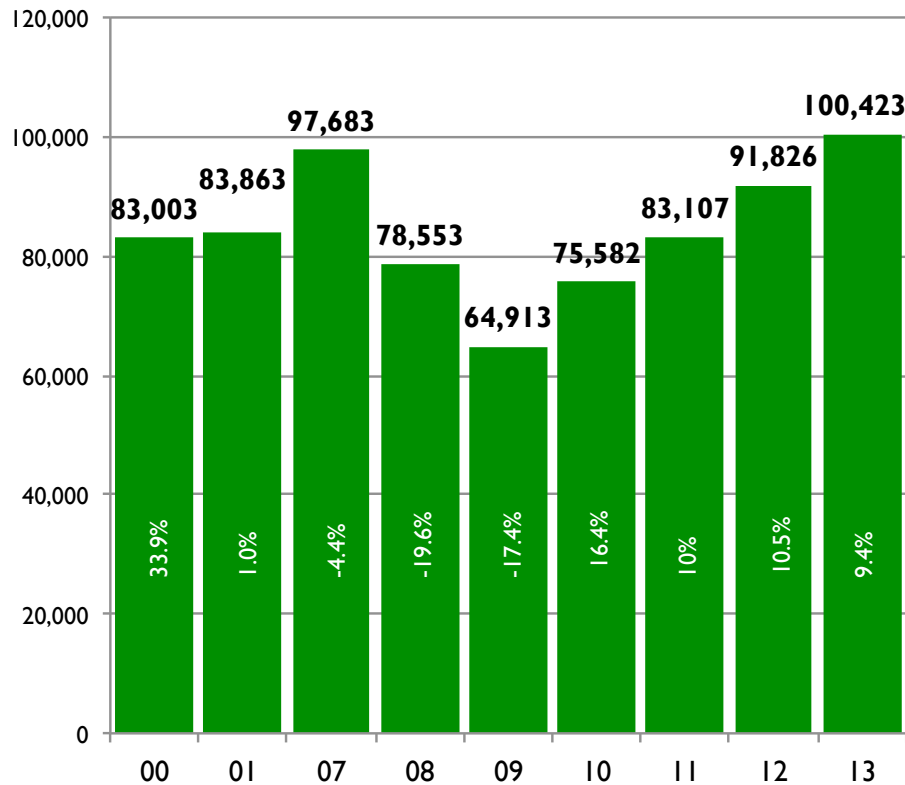
Segmento	Octubre	Noviembre	Variación	
			Unidades	Porcentaje
Subcompactos	24,563	29,228	4,665	19.0%
Compactos	26,088	28,896	2,808	10.8%
De Lujo	5,094	5,742	648	12.7%
Deportivos	491	620	129	26.3%
Usos múltiples	18,738	21,510	2,772	14.8%
Camiones ligeros	13,210	14,340	1,130	8.6%
Camiones pesados ¹	77	87	10	13.0%
Total	88,261	100,423	12,162	13.8%

¹Camiones pesados incluye: F450, F550.



Comercialización de vehículos ligeros de 2000 a 2013

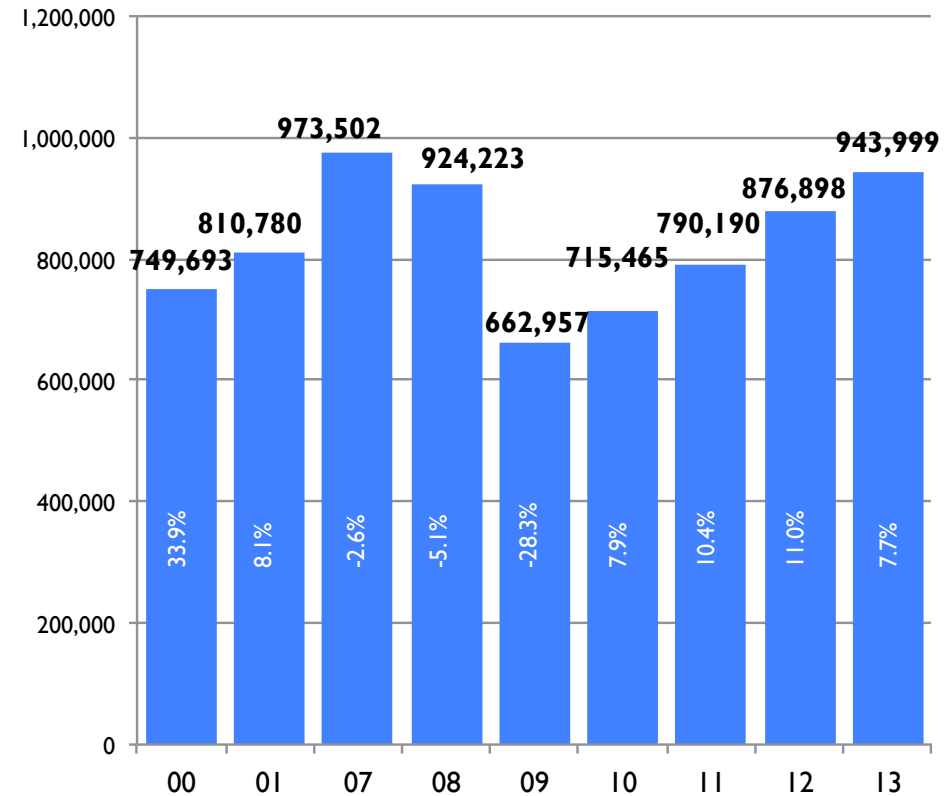
En los meses de noviembre



Fuente: Elaborado por AMDA.

- Comercialización 2013 vs. 2011: **20.8%**
- Comercialización 2013 vs. 2010: **32.9%**
- Comercialización 2013 vs. 2009: **54.7%**
- Comercialización 2013 vs. 2008: **27.8%**
- Comercialización 2013 vs. 2007: **2.8%**

Acumulados enero - noviembre



- Comercialización 2013 vs. 2011: **19.5%**
- Comercialización 2013 vs. 2010: **31.9%**
- Comercialización 2013 vs. 2009: **42.4%**
- Comercialización 2013 vs. 2008: **2.1%**
- Comercialización 2013 vs. 2007: **-3.0%**



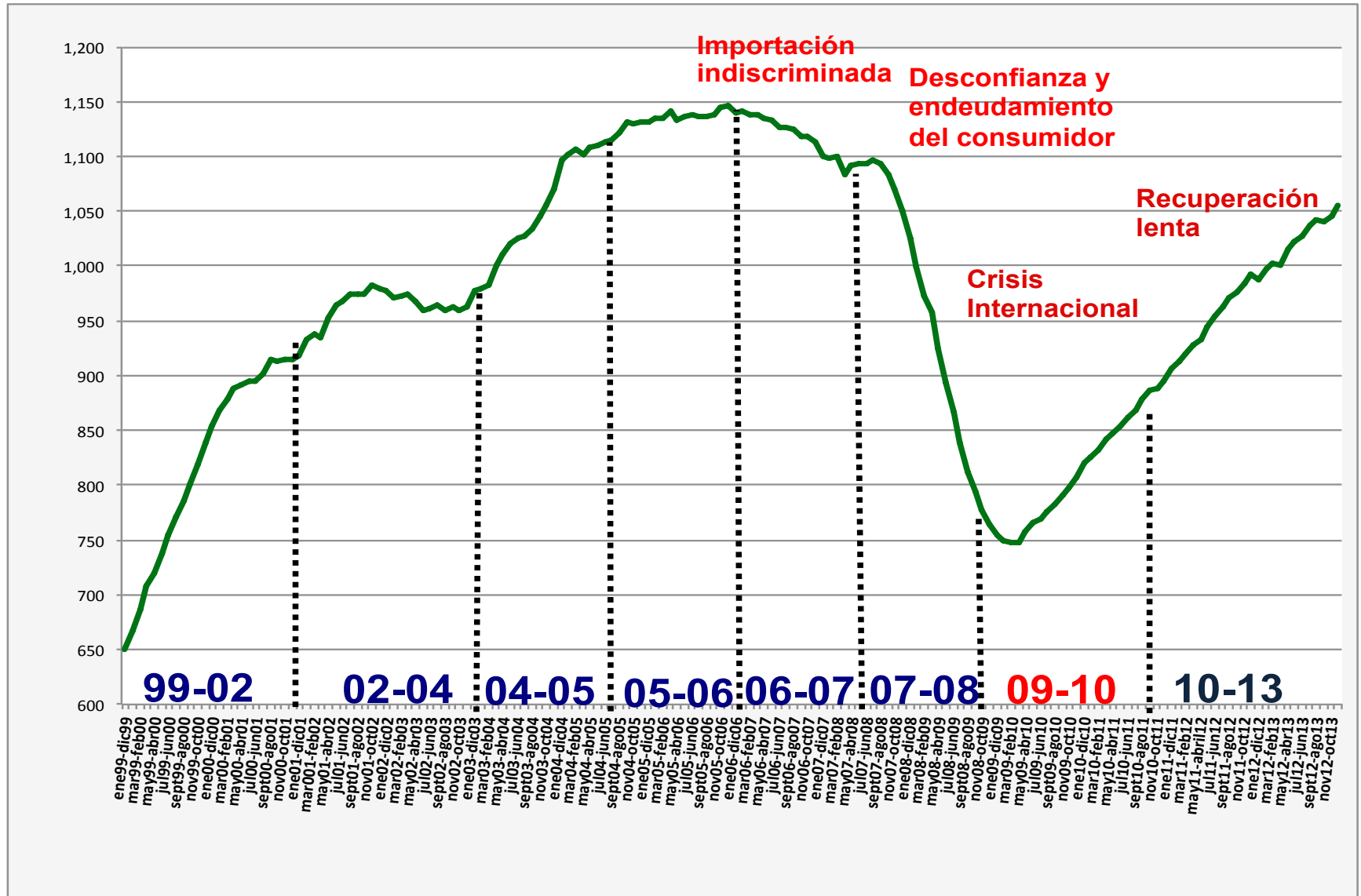
Ventas acumuladas 12 meses			
Periodo	Unidades	Var. % mes anterior	
Feb 08	Ene 09	998,340	-2.65%
Mar 08	Feb 09	972,923	-2.55%
Abr 08	Mar 09	957,047	-1.63%
May 08	Abr 09	925,338	-3.31%
Jun 08	May 09	892,953	-3.50%
Jul 08	Jun 09	867,505	-2.85%
Ago 08	Jul 09	838,624	-3.33%
Sept 08	Ago 09	811,431	-3.24%
Oct 08	Sept 09	793,319	-2.23%
Nov 08	Oct 09	777,894	-1.94%
Dic 08	Nov 09	764,254	-1.75%
Ene 09	Dic 09	754,918	-1.22%
Feb 09	Ene 10	749,318	-0.74%
Mar 09	Feb 10	747,256	-0.27%
Abr 09	Mar 10	748,428	0.16%
May 09	Abr 10	757,466	1.21%
Jun 09	May 10	765,660	1.08%
Jul 09	Jun 10	769,596	0.51%
Ago 09	Jul 10	775,112	0.72%
Sept 09	Ago 10	783,117	1.03%
Oct 09	Sept 10	790,544	0.95%
Nov 09	Oct 10	796,757	0.79%
Dic 09	Nov 10	807,426	1.34%
Ene 10	Dic 10	820,406	1.61%
Feb 10	Ene 11	825,108	0.57%
Mar 10	Feb 11	832,576	0.91%
Abr 10	Mar 11	842,293	1.17%
May 10	Abr 11	847,107	0.57%
Jun 10	May 11	854,109	0.83%
Jul 10	Jun 11	862,565	0.99%
Ago 10	Jul 11	869,139	0.76%
Sept 10	Ago 11	877,888	1.01%
Oct 10	Sept 11	885,953	0.92%
Nov 10	Oct 11	887,606	0.19%
Dic 10	Nov 11	895,931	0.85%
Ene 11	Dic 11	905,886	1.20%
Feb 11	Ene 12	912,417	0.72%
Mar 11	Feb 12	920,130	0.85%
Abr 11	Mar 12	928,579	0.92%
May 11	Abr 12	933,223	0.50%
Jun 11	May 12	944,856	1.25%
Jul 11	Jun 12	954,999	1.07%
Ago 11	Jul 12	962,842	0.82%
Sept 11	Ago 12	970,488	0.79%
Oct 11	Sept 12	976,451	0.61%
Nov 11	Oct 12	983,875	0.76%
Dic 11	Nov 12	992,594	0.89%
Ene 12	Dic 12	987,747	-0.49%
Feb 12	Ene 13	996,719	0.91%
Mar 12	Feb 13	1,002,209	0.55%
Abr 12	Mar 13	1,001,402	-0.08%
May 12	Abr 13	1,015,039	1.36%
Jun 12	May 13	1,022,290	0.71%
Jul 12	Jun 13	1,027,495	0.51%
Ago 12	Jul 13	1,037,764	1.00%
Sept 12	Ago 13	1,042,770	0.48%
Oct 12	Sept 13	1,041,161	-0.15%
Nov 12	Oct 13	1,046,251	0.49%
Dic 12	Nov 13	1,054,848	0.82%

Las ventas anualizadas fueron de un millón 54 mil 848 unidades en octubre de 2013, es decir la suma de los 12 meses de diciembre de 2012 a noviembre de 2013. En esta ocasión se registra crecimiento de 6.3% superior al mismo lapso de 2012 cuando se cerró con 992 mil 594 vehículos.

Por su parte, respecto al acumulado de 12 meses inmediato anterior (noviembre de 2012 a octubre de 2013), las ventas incrementaron 0.82% con 8 mil 597 unidades más. Este indicador fue superior en 0.33 puntos porcentuales respecto al período inmediato anterior.

Factores de impacto negativo en el consumidor (Serie anualizada de 1999 a 2013)

Miles de unidades

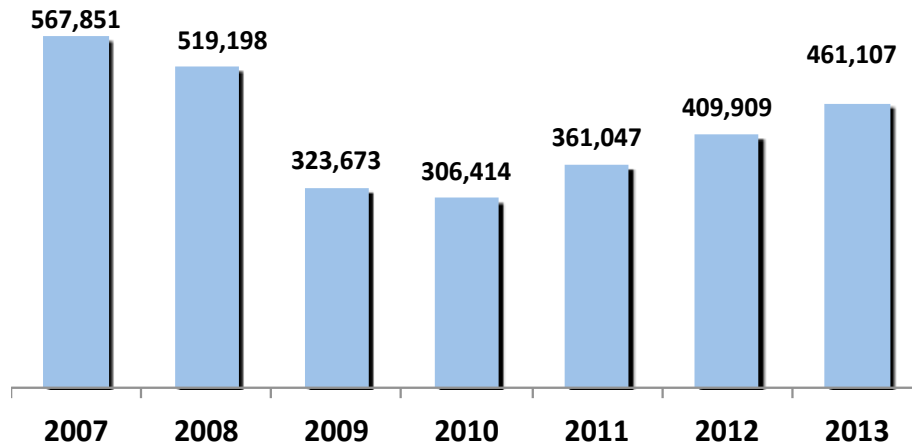


Fuente: Elaborado por AMDA con información de AMIA.



Financiamiento a la adquisición de vehículos

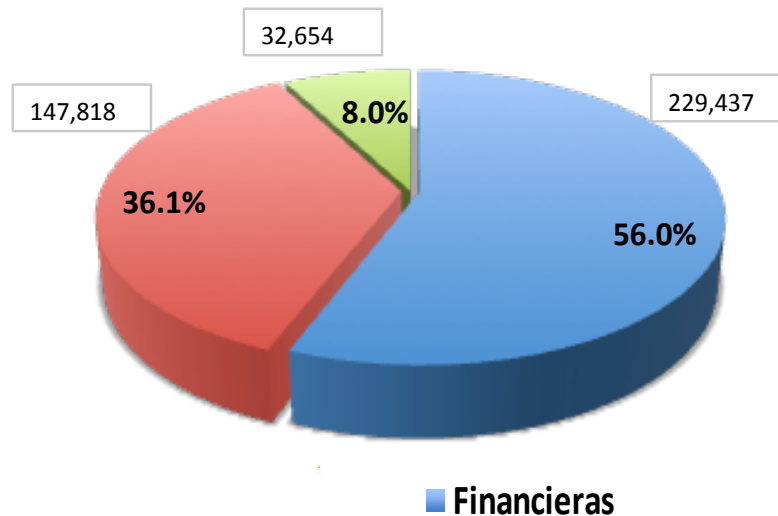
Unidades



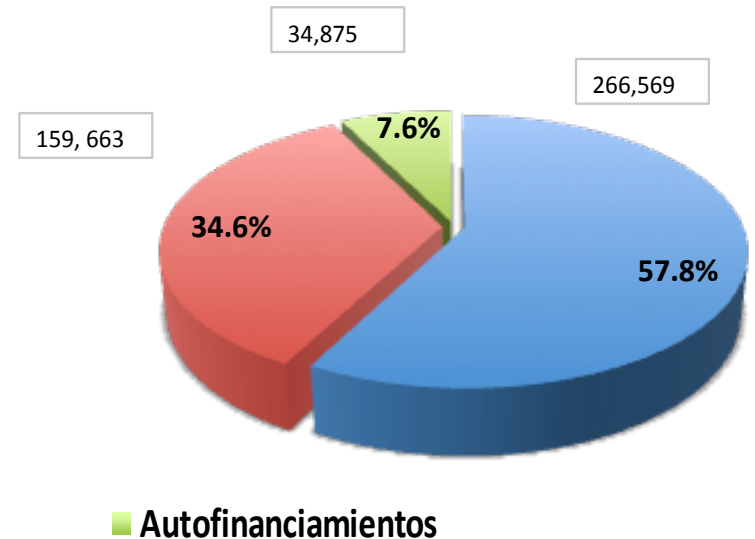
Al mes de octubre de 2013 se registró un incremento de 12.5%, lo que equivale a **51 mil 198 unidades más**. Las cifras de este período están aún 18.8% por debajo de las registradas en 2007.

Participación en el total de unidades financiadas:

Enero-octubre de 2012



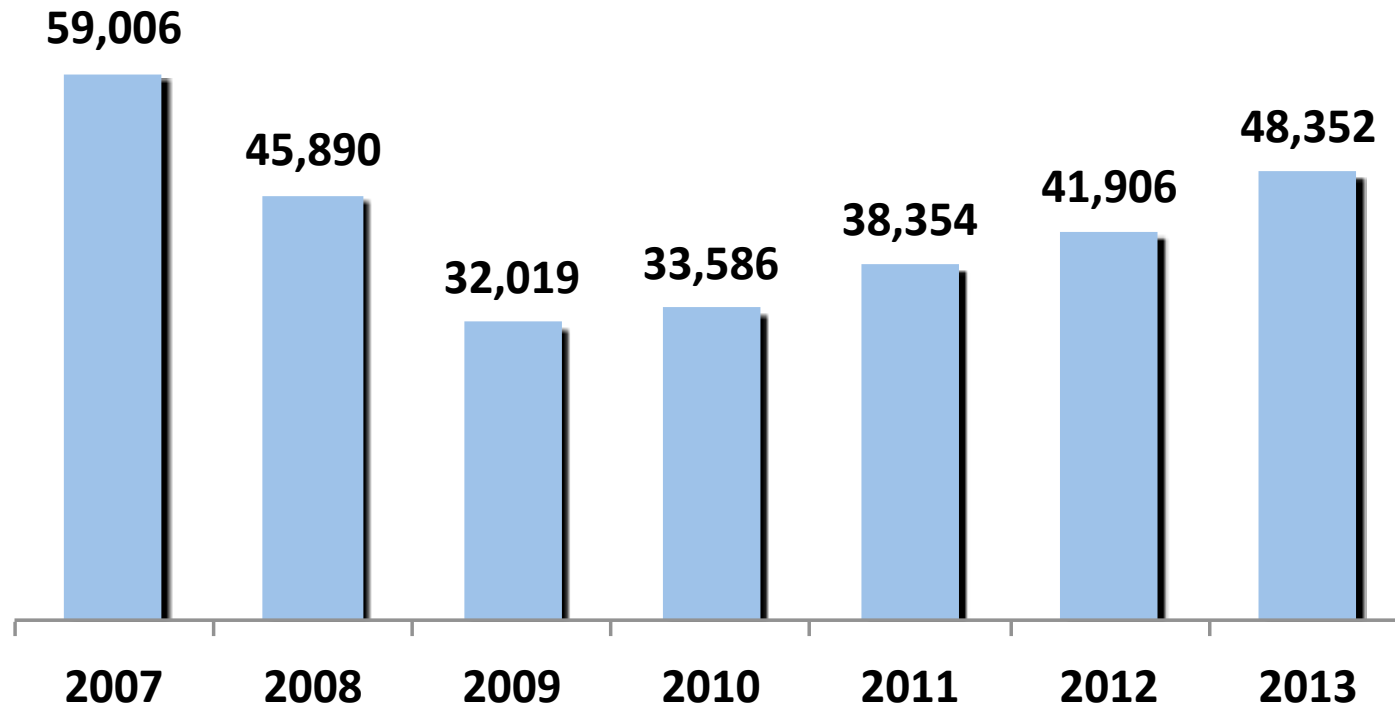
Enero-octubre de 2013



Financiamiento a la adquisición de vehículos

En octubre de 2013 la colocación de créditos para la adquisición de vehículos registró un incremento de 15.4%, lo que equivale a **6 mil 446 unidades más**. Aún 18.1% por debajo de 2007.

Unidades financiadas en octubre* de cada año



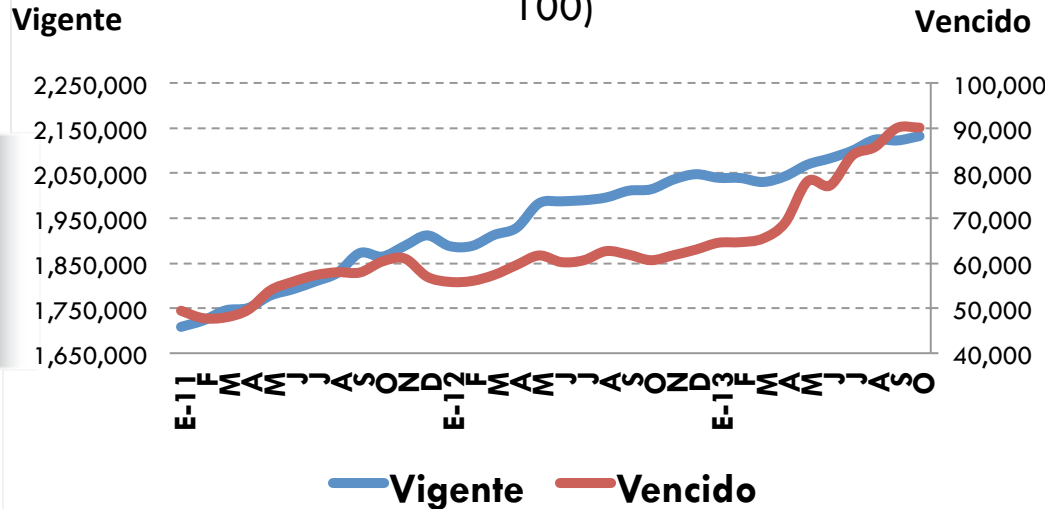
Fuente: AMDA con información de JATO Dynamic.

*Nota: Incluye información de la mayoría de las instituciones crediticias, por lo tanto es un indicador de tendencia.



Crédito otorgado por la banca comercial

Crédito otorgado por la banca comercial al sector privado (Millones de pesos dic 2010 = 100)



Variación % anual (Oct12-Oct13):

Vigente → 5.9%

Vencido → 48.5%

Variación % mensual (Oct13-Sep13):

Vigente → 0.46%

Vencido → 0.05%

Fuente: Banxico

Variación % anual (Oct13-Oct12):

Tarjeta Crédito → 8.4%

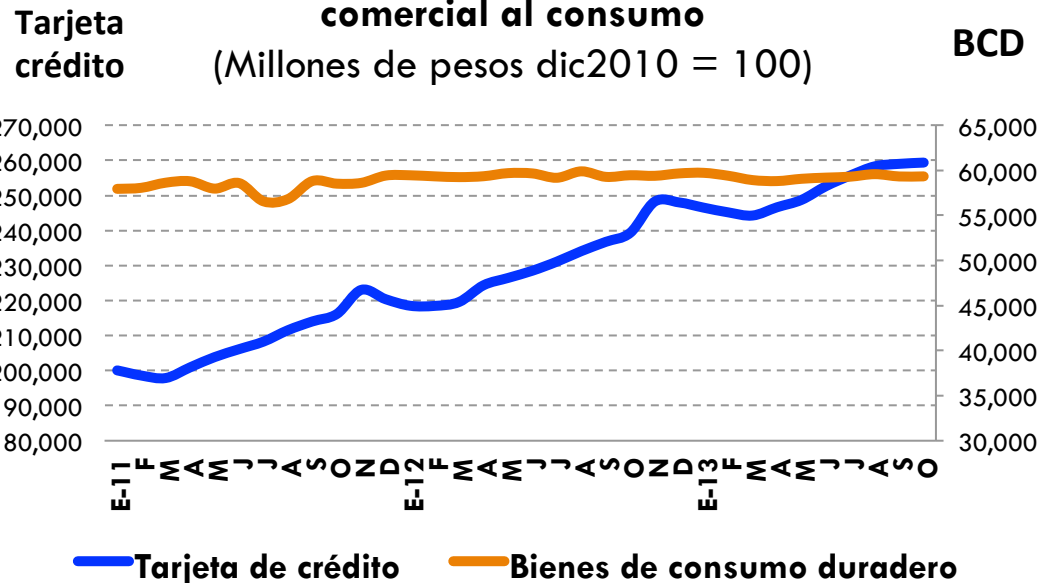
Bienes Consumo Duradero → -0.21%

Variación % mensual (Oct13-Sep13):

Tarjeta Crédito → 0.14%

Bienes Consumo Duradero → 0.02%

Crédito vigente otorgado por la banca comercial al consumo



Fuente: Banxico

Vehículos usados importados (unidades)

	Octubre				Acumulado enero a octubre			
	2013	2012	Variación		2013	2012	Variación	
			Unidades	%			Unidades	%
Usados importados	47,563	41,984	5,579	13.3%	513,158	351,703	161,455	45.9%

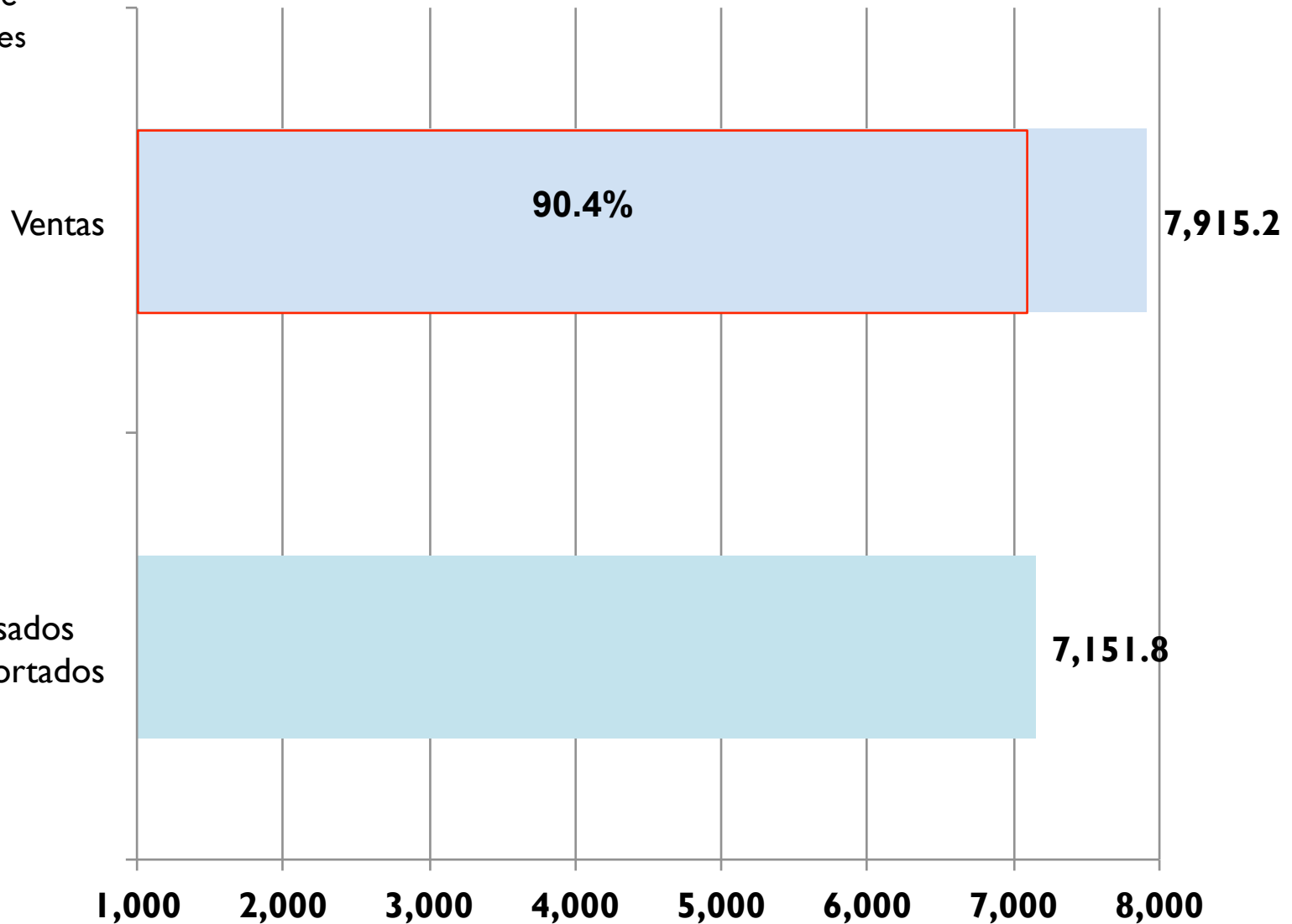
	2005	2006	2007	2008	2009	2010	2011	2012	2013
Mercado interno enero-octubre	884,131	897,144	875,819	845,670	598,044	639,883	707,083	785,072	843,576
Usados importados enero-octubre	353,686	1,355,361	1,143,113	941,672	181,224	351,428	515,941	351,703	513,158
% de usados importados en mercado interno	40.0%	151.1%	130.5%	111.4%	30.3%	54.9%	73.0%	44.8%	60.8%

Fuente: Administración General de Aduanas. SHCP.

De enero a octubre de 2013 la importación de autos usados fue de 513 mil 158 unidades, lo que equivale al 60.8% del total de ventas de vehículos nuevos. En este lapso, la importación aumentó 45.9% respecto a enero-octubre de 2012, lo que representó 161 mil 455 unidades más.

Usados importados vs. comercialización de unidades nuevas de octubre de 2005 a octubre de 2013

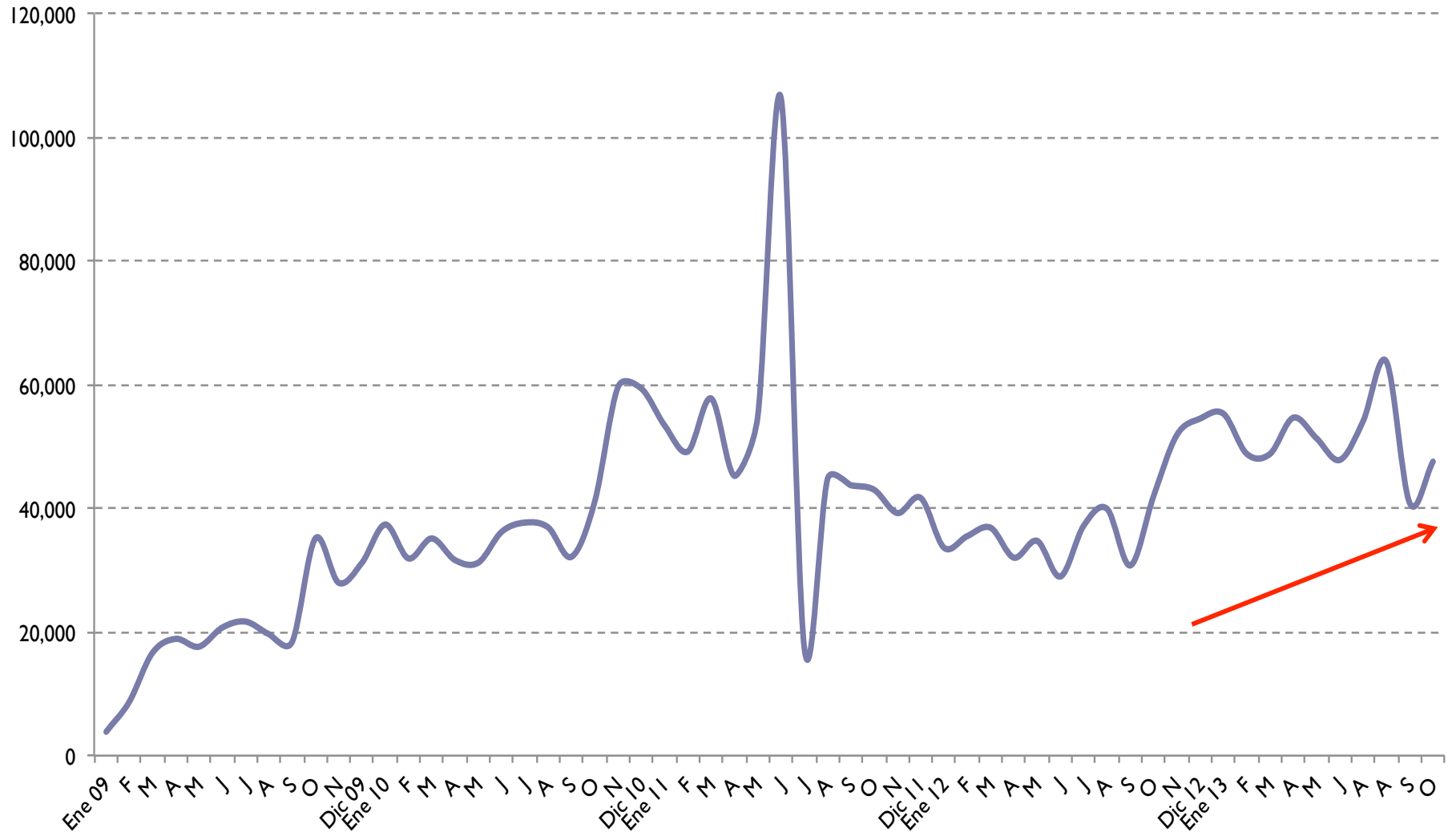
Miles de unidades



Fuente: Administración General de Aduanas. SHCP.

Volumen mensual de unidades importadas

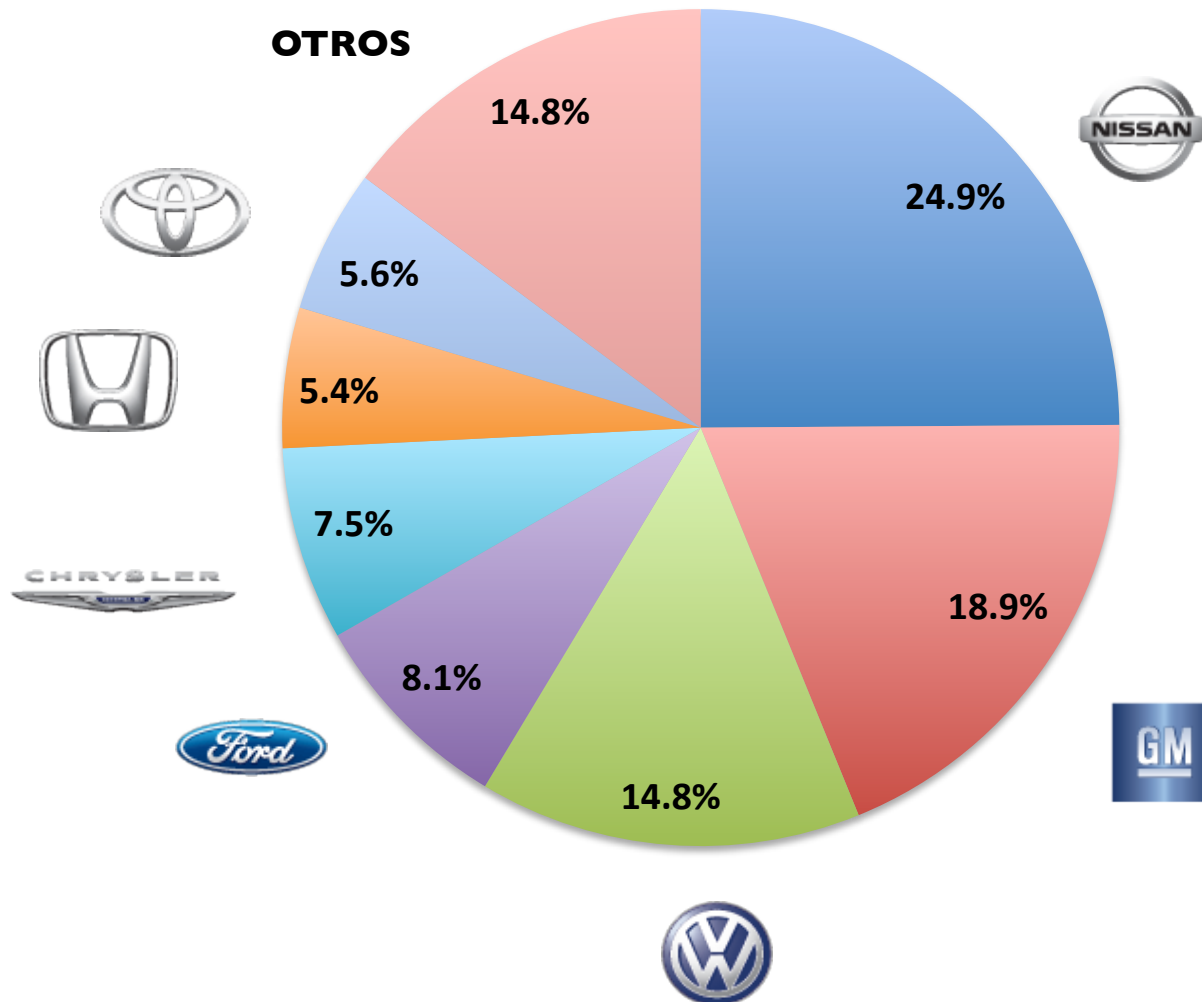
2009 a 2013



Fuente: Administración General de Aduanas. SHCP.

Ranking de marcas enero-noviembre de 2013

Participación de las marcas con mayor volumen



Estas siete marcas comercializan el 85.1% del total de vehículos en México. En contraste, en el mismo lapso de referencia, seis empresas registraron números negativos: Renault (18.2%), Chrysler (10.1%), Mitsubishi (0.9%), Lincoln (13.2%), Mercedes-Benz (2.4%) e Isuzu (43%).

Comercialización por marcas de ene.-nov. de 2012 y 2013 (unidades)

MARCA	ENE-NOV 2012 ¹	% DEL TOTAL	ENE-NOV 2013 ¹	% DEL TOTAL	VARIACION	
					ABSOLUTA	RELATIVA
NISSAN	216,739	24.7%	234,863	24.9%	18,124	8.4%
GENERAL MOTORS	164,587	18.8%	178,722	18.9%	14,135	8.6%
VOLKSWAGEN	120,787	13.8%	139,395	14.8%	18,608	15.4%
FORD	72,571	8.3%	76,494	8.1%	3,923	5.4%
CHRYSLER	78,584	9.0%	70,612	7.5%	-7,972	-10.1%
HONDA	46,267	5.3%	51,174	5.4%	4,907	10.6%
TOYOTA	48,626	5.5%	52,399	5.6%	3,773	7.8%
MAZDA	22,765	2.6%	29,221	3.1%	6,456	28.4%
SEAT	18,892	2.2%	19,129	2.0%	237	1.3%
RENAULT	22,711	2.6%	18,575	2.0%	-4,136	-18.2%
AUDI	8,242	0.9%	10,376	1.1%	2,134	25.9%
SUZUKI	9,654	1.1%	9,981	1.1%	327	3.4%
BMW	7,060	0.8%	8,685	0.9%	1,625	23.0%
MERCEDES BENZ	8,170	0.9%	7,971	0.8%	-199	-2.4%
MITSUBISHI	7,971	0.9%	7,899	0.8%	-72	-0.9%
FIAT	4,563	0.5%	7,225	0.8%	2,662	58.3%
PEUGEOT	4,623	0.5%	6,235	0.7%	1,612	34.9%
MINI	3,421	0.4%	3,963	0.4%	542	15.8%
ACURA	1,964	0.2%	2,316	0.2%	352	17.9%
LINCOLN	1,801	0.2%	1,564	0.2%	-237	-13.2%
VOLVO	1,351	0.2%	1,440	0.2%	89	6.6%
SMART	1,474	0.2%	1,476	0.2%	2	0.1%
LAND ROVER	832	0.1%	1,196	0.1%	364	43.8%
INFINITI	638	0.1%	855	0.1%	217	34.0%
ISUZU	1,553	0.2%	885	0.1%	-668	-43.0%
PORSCHE	579	0.1%	684	0.1%	105	18.1%
SUBARU	274	0.0%	430	0.0%	156	56.9%
JAGUAR	109	0.0%	129	0.0%	20	18.3%
ALFA ROMEO	82	0.0%	94	0.0%	12	14.6%
BENTLEY	8	0.0%	11	0.0%	3	37.5%
TOTAL	876,898	100.0%	943,999	100.0%	67,101	7.7%

Comercialización por marcas en noviembre de 2012 y 2013

(unidades)

MARCA	NOVIEMBRE 2012 ¹	% DEL TOTAL	NOVIEMBRE 2013 ¹	% DEL TOTAL	VARIACION	
					ABSOLUTA	RELATIVA
NISSAN	21,267	23.2%	24,007	23.9%	2,740	12.9%
GENERAL MOTORS	16,805	18.3%	18,570	18.5%	1,765	10.5%
VOLKSWAGEN	13,687	14.9%	15,046	15.0%	1,359	9.9%
FORD	7,495	8.2%	6,535	6.5%	-960	-12.8%
CHRYSLER	9,383	10.2%	8,100	8.1%	-1,283	-13.7%
TOYOTA	4,774	5.2%	6,846	6.8%	2,072	43.4%
HONDA	5,052	5.5%	5,892	5.9%	840	16.6%
MAZDA	2,117	2.3%	3,098	3.1%	981	46.3%
RENAULT	2,506	2.7%	2,306	2.3%	-200	-8.0%
SEAT	1,902	2.1%	2,024	2.0%	122	6.4%
SUZUKI	1,210	1.3%	1,239	1.2%	29	2.4%
AUDI	976	1.1%	990	1.0%	14	1.4%
BMW	704	0.8%	920	0.9%	216	30.7%
FIAT	433	0.5%	1,006	1.0%	573	132.3%
MITSUBISHI	723	0.8%	861	0.9%	138	19.1%
MERCEDES BENZ	741	0.8%	738	0.7%	-3	-0.4%
PEUGEOT	507	0.6%	736	0.7%	229	45.2%
MINI	352	0.4%	371	0.4%	19	5.4%
ACURA	246	0.3%	238	0.2%	-8	-3.3%
LINCOLN	178	0.2%	129	0.1%	-49	-27.5%
VOLVO	138	0.2%	128	0.1%	-10	-7.2%
ISUZU	156	0.2%	120	0.1%	-36	-23.1%
SMART	168	0.2%	158	0.2%	-10	-6.0%
LAND ROVER	89	0.1%	129	0.1%	40	44.9%
INFINITI	106	0.1%	50	0.0%	-56	-52.8%
PORSCHE	71	0.1%	66	0.1%	-5	-7.0%
SUBARU	17	0.0%	92	0.1%	75	441.2%
JAGUAR	11	0.0%	15	0.0%	4	36.4%
ALFA ROMEO	11	0.0%	10	0.0%	-1	-9.1%
BENTLEY	1	0.0%	3	0.0%	2	-
TOTAL	91,826	100.0%	100,423	100.0%	8,597	9.4%

Fuente: Elaborado por AMDA. ¹Incluye camiones pesados.

Comercialización mensual de vehículos ligeros 2005 a 2013

Comercialización de vehículos ligeros													
Año	Unidades												Total anual
	Ene	Feb	Mar	Abr	May	Jun	Jul	Ago	Sep	Oct	Nov	Dic	
2005	93,299	89,444	89,483	86,426	83,962	84,897	85,000	90,626	91,078	89,999	100,755	146,799	1,131,768
	7.1%	5.5%	-5.2%	7.7%	1.8%	5.0%	0.6%	9.4%	12.1%	-1.5%	1.4%	0.1%	3.3%
2006	96,227	89,079	96,871	77,877	86,459	87,083	83,067	90,936	92,077	97,468	102,200	140,374	1,139,718
	3.1%	-0.4%	8.3%	-9.9%	3.0%	2.6%	-2.3%	0.3%	1.1%	8.3%	1.4%	-4.4%	0.7%
2007	97,673	86,058	96,484	75,020	84,752	80,460	83,102	88,572	86,545	97,180	97,670	126,350	1,099,866
	1.5%	-3.4%	-0.4%	-3.7%	-2.0%	-7.6%	0.0%	-2.6%	-6.0%	-0.3%	-4.4%	-10.0%	-3.5%
2008	96,844	86,995	80,118	83,103	85,823	81,421	85,324	86,119	76,617	83,306	78,553	101,297	1,025,520
	-0.8%	1.1%	-17.0%	10.8%	1.3%	1.2%	2.7%	-2.8%	-11.5%	-14.3%	-19.6%	-19.8%	-6.8%
2009	69,664	61,578	64,242	51,394	53,438	55,973	56,443	58,926	58,505	67,881	64,913	91,961	754,918
	-28.1%	-29.2%	-19.8%	-38.2%	-37.7%	-31.3%	-33.8%	-31.6%	-23.6%	-18.5%	-17.4%	-9.2%	-26.4%
2010	64,064	59,516	65,414	60,432	61,632	59,909	61,959	66,931	65,932	74,094	75,582	104,941	820,406
	-8.0%	-3.3%	1.8%	17.6%	15.3%	7.0%	9.8%	13.6%	12.7%	9.2%	16.4%	14.1%	8.7%
2011	68,766	66,990	75,125	65,246	68,634	68,365	68,533	75,680	73,997	75,747	83,107	115,696	905,886
	7.3%	12.6%	14.8%	8.0%	11.4%	14.1%	10.6%	13.1%	12.2%	2.2%	10.0%	10.2%	10.4%
2012	75,297	74,703	83,574	69,890	80,267	78,508	76,376	83,326	79,960	83,171	91,826	110,849	987,747
	9.5%	11.5%	11.2%	7.1%	16.9%	14.8%	11.4%	10.1%	8.1%	9.8%	10.5%	-4.2%	9.0%
2013	84,269	80,193	82,767	83,527	87,518	83,713	86,645	88,332	78,351	88,261	100,423		943,999
	11.9%	7.3%	-1.0%	19.5%	9.0%	6.6%	13.4%	6.0%	-2.0%	6.1%	9.4%		

Fuente: Elaborado por AMDA con información de AMIA

Vehículos comercializados ene - nov de 1995 a 2013 (unidades)

Segmento	Enero a noviembre																		
	1995	1996	1997	1998	1999	2000	2001	2002	2003	2004	2005	2006	2007	2008	2009	2010	2011	2012	2013
Subcompactos	57,909	68,038	120,139	186,236	193,529	254,411	308,159	370,844	379,161	414,170	391,184	343,561	287,018	270,439	195,654	212,867	246,508	275,008	282,679
Compactos	53,625	76,925	123,481	153,337	154,952	221,613	236,431	213,009	184,086	185,767	186,612	203,820	233,667	211,373	157,325	191,006	231,094	246,598	278,605
De lujo	9,797	16,365	14,442	25,249	27,540	37,731	38,805	41,767	35,793	36,838	37,140	42,089	41,152	42,329	27,738	29,045	31,203	49,834	55,813
Deportivos	7,974	8,059	5,011	6,253	4,071	6,812	5,011	8,348	6,958	5,675	6,426	7,612	6,469	5,619	6,082	6,020	6,778	4,787	5,059
Uso múltiple	21,100	37,183	50,496	66,372	63,579	87,357	96,002	106,428	122,653	154,736	188,228	201,186	205,383	197,369	136,530	143,243	150,544	167,401	191,639
Camiones ligeros	52,607	70,780	99,303	118,446	112,344	136,921	121,641	125,874	122,384	146,510	166,488	192,855	193,980	192,392	137,453	131,577	122,498	131,554	128,755
Camiones pesados ¹	1,515	2,065	3,957	3,733	4,598	4,848	4,731	5,045	5,047	5,493	8,830	8,221	5,833	4,702	2,175	1,707	1,565	1,716	1,449
Total	204,527	279,415	416,829	559,626	560,613	749,693	810,780	871,315	856,082	949,189	984,908	999,344	973,502	924,223	662,957	715,465	790,190	876,898	943,999

Vehículos comercializados en noviembre de 1995 a 2013 (unidades)

Segmento	Noviembre																		
	1995	1996	1997	1998	1999	2000	2001	2002	2003	2004	2005	2006	2007	2008	2009	2010	2011	2012	2013
Subcompactos	7,029	11,604	13,357	17,143	21,797	27,262	32,558	35,253	35,873	41,398	36,080	30,308	26,349	22,199	18,185	22,234	26,382	25,085	29,228
Compactos	5,496	9,848	17,041	13,143	17,418	26,672	23,244	16,594	16,565	18,723	20,292	23,264	21,571	17,334	15,842	20,689	23,107	28,755	28,896
De lujo	957	1,849	1,530	2,340	3,955	4,483	3,626	4,185	3,228	3,560	3,811	5,021	5,586	4,294	2,588	3,215	3,971	6,692	5,742
Deportivos	790	867	585	484	718	710	434	789	538	841	643	745	599	494	575	479	793	579	620
Uso múltiple	2,341	4,605	6,252	5,318	6,284	10,048	10,166	10,185	14,227	18,612	20,401	22,778	22,342	16,949	13,587	15,259	16,533	18,316	21,510
Camiones ligeros	5,369	9,828	13,060	11,875	11,481	13,306	13,290	12,710	12,524	15,747	18,829	19,237	20,756	16,838	13,920	13,598	12,135	12,290	14,340
Camiones pesados ¹	164	307	512	232	332	522	545	455	447	537	699	847	480	445	216	108	186	109	87
Total	22,146	38,908	52,337	50,535	61,985	83,003	83,863	80,171	83,402	99,418	100,755	102,200	97,683	78,553	64,913	75,582	83,107	91,826	100,423

¹ Camiones ligeros incluye: F450 y F550 .

Ventas por segmento de enero-noviembre de 2013

Subcompactos			
Modelo	Marca	Unidades	% del Segmento
Aveo	GM	56,624	20%
Tsuru	Nissan	42,420	15%
Spark	GM	27,196	10%
March	Nissan	19,996	7%
Sonic	GM	17,892	6%
Resto segmento		118,551	42%
Total		282,679	100%

De lujo			
Modelo	Marca	Unidades	% del Segmento
Passat	VW	6,444	12%
Accord	Honda	5,624	10%
Altima	Nissan	4,364	8%
Camry	Toyota	3,401	6%
Chrysler 200	Chrysler	889	2%
Resto segmento		35,091	64%
Total		55,813	100%

Usos múltiples			
Modelo	Marca	Unidades	% del Segmento
CR-V-	Honda	20,991	11%
Trax	GM	14,141	7%
Journey	Chrysler	11,036	7%
Duster	Renault	9,597	5%
Rav 4	Toyota	9,384	5%
Resto segmento		126,490	66%
Total		191,639	100%

Compactos			
Modelo	Marca	Unidades	% del Segmento
Jetta 4 pts/ Clásico	VW	49,727	18%
Versa	Nissan	43,884	16%
Nuevo Jetta	VW	32,646	12%
Sentra 2.0	Nissan	25,204	9%
Tiida sedan	Nissan	22,923	8%
Resto segmento		104,221	37%
Total		278,605	100%

Deportivos			
Modelo	Marca	Unidades	% del Segmento
León	Seat	1,644	32%
Camaro	GM	1,335	26%
Mustang	Ford	876	17%
Challenger	Chrysler	331	7%
Golf GTI	VW	250	5%
Resto segmento		623	11%
Total		5,059	100%

Camiones ligeros			
Modelo	Marca	Unidades	% del Segmento
Chasis Largo	Nissan	22,292	17%
Pick Up DC	Nissan	9,167	7%
Hilux	Toyota	8,108	6%
Estacas Largo	Nissan	5,840	5%
F-350	Ford	5,778	4%
Resto segmento		77,570	61%
Total		128,755	100%

Fuente: Elaborado por AMDA. No incluye camiones pesados (F450 y F550).

Los diez modelos más vendidos

Posición	Modelo	Marca	Segmento	Unidades	% del Mercado	Variación 2013 vs. 2012	
						Unidades	%
1	Aveo	GM	Subcompactos	56,624	6.0%	-1,546	-2.7%
2	Clásico 4 ptas	VW	Compactos	49,727	5.3%	10,219	25.9%
3	Versa	Nissan	Compactos	43,884	4.6%	2,428	5.9%
4	Tsuru	Nissan	Subcompactos	42,420	4.5%	10,469	32.8%
5	Nuevo Jetta	VW	Compactos	32,646	3.5%	4,671	16.7%
6	Spark	GM	Subcompactos	27,196	2.9%	6,374	30.6%
7	Sentra 2.0	Nissan	Compactos	25,204	2.7%	7,831	45.1%
8	Tiida	Nissan	Compactos	22,923	2.4%	-3,555	-13.4%
9	Chasis Largo	Nissan	Camiones	22,292	2.4%	-631	-2.8%
10	CR-V	Honda	Uso Múltiple	20,991	2.2%	-847	-3.9%

Fuente: Elaborado por AMDA con información de AMIA

Los diez modelos de mayor venta en el mercado mexicano durante los meses de enero a noviembre de 2013 acumularon 343 mil 907 unidades, lo que significa una cobertura del 36.4% del total de vehículos ligeros comercializados en el lapso de referencia.

Nissan coloca en esta ocasión cinco de los 10 modelos más vendidos en el país, General Motors dos, VW un par y Honda uno.



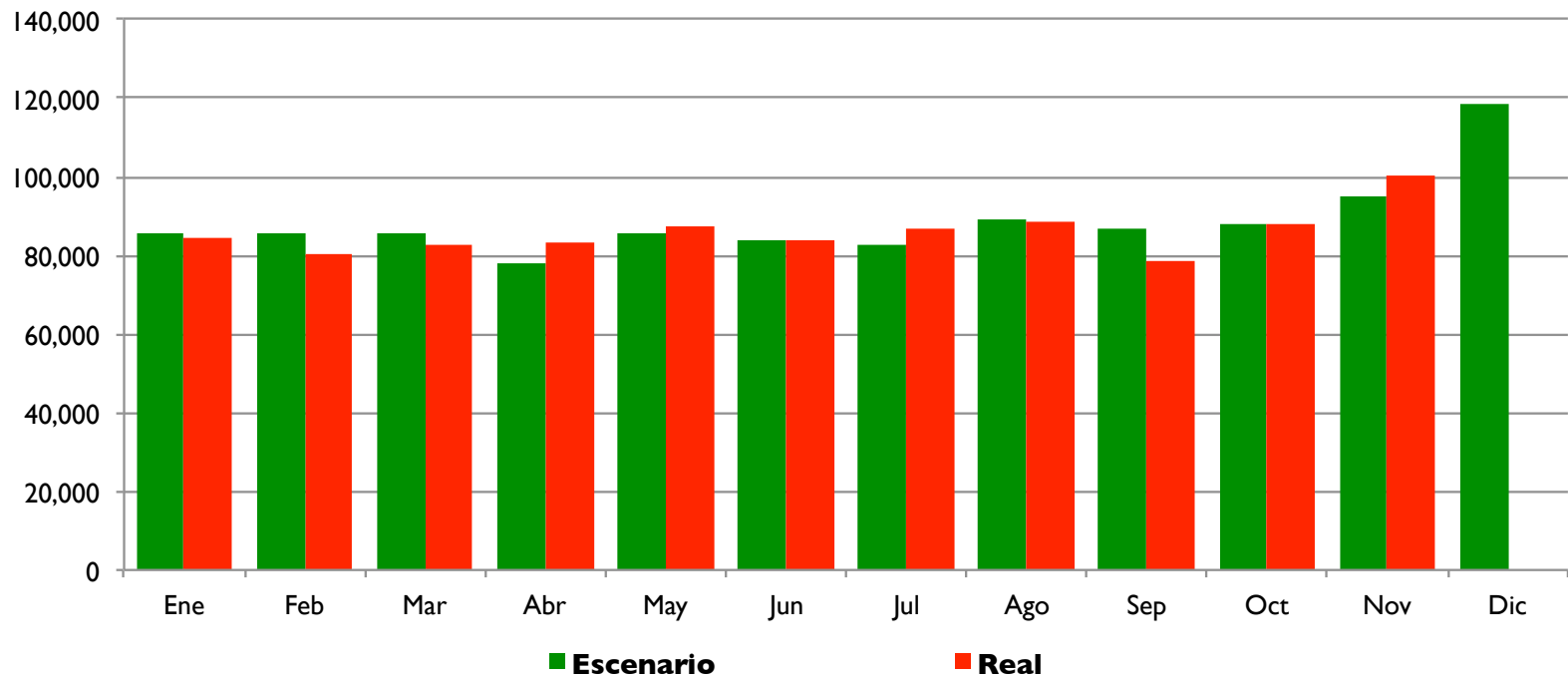
Pronóstico mensual de vehículos ligeros

El volumen de unidades comercializadas de enero a noviembre de 2013 fue de 943 mil 999 unidades, **0.3%** por debajo de lo estimado por AMDA para ese lapso.

	Enero a noviembre	Variación %	Pronóstico para diciembre de 2013
Pronóstico	946,874	-0.3%	118 mil 255 unidades
Real	943,999		

	Noviembre	Variación %
Pronóstico	95,250	5%
Real	100,423	

Unidades

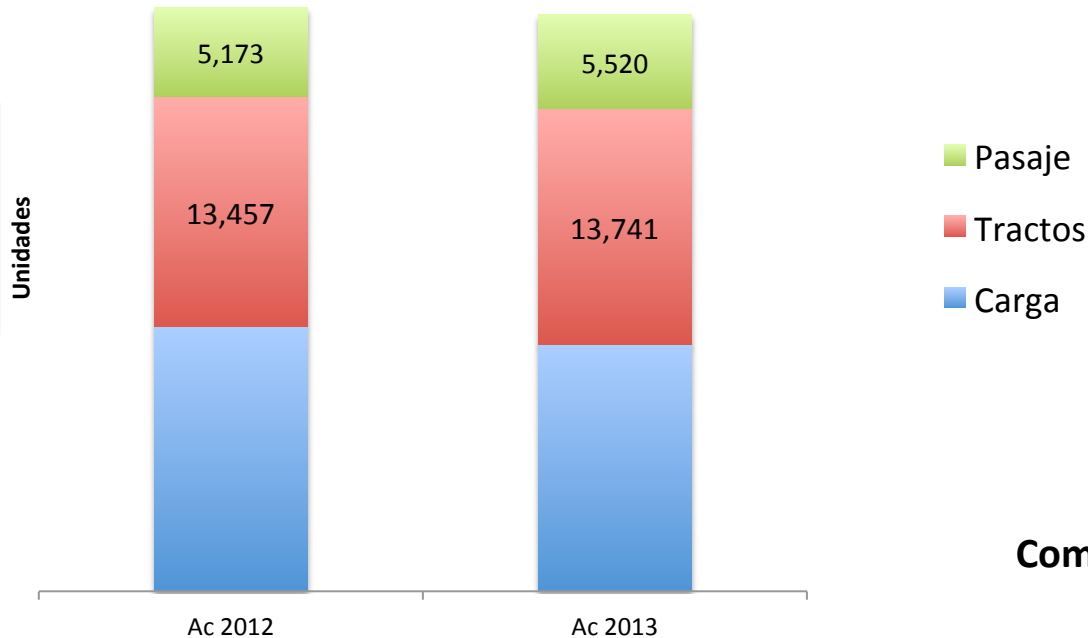


Fuente: elaborado por AMDA



Comercialización de Camiones Pesados

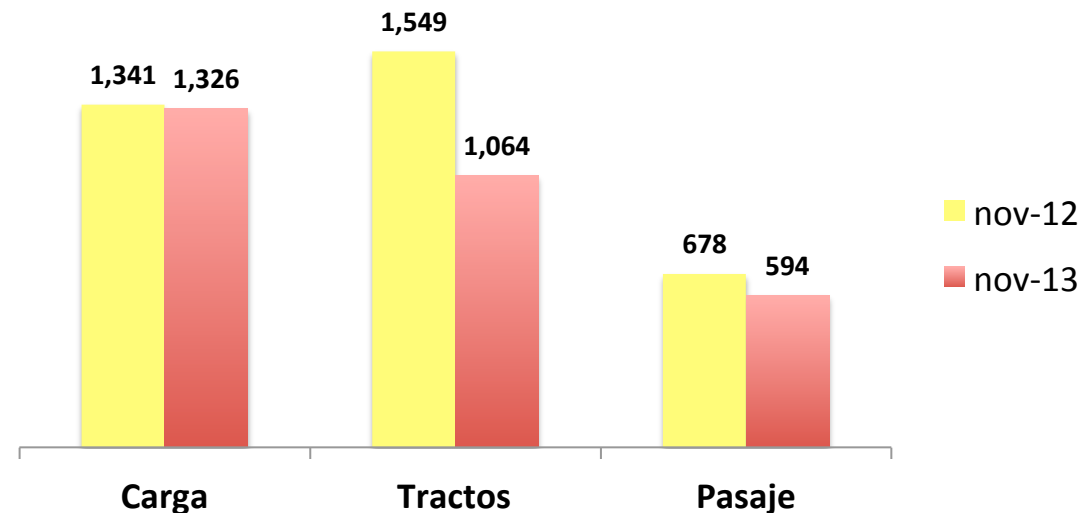
Venta acumulada de camiones pesados de enero a noviembre



Ventas acumuladas
Variación % anual:

Carga → -6.6%
Tractos → 2.1%
Pasaje → 6.7%
Total → -1.1%

Comercialización de camiones pesados en noviembre de 2012 (Unidades)



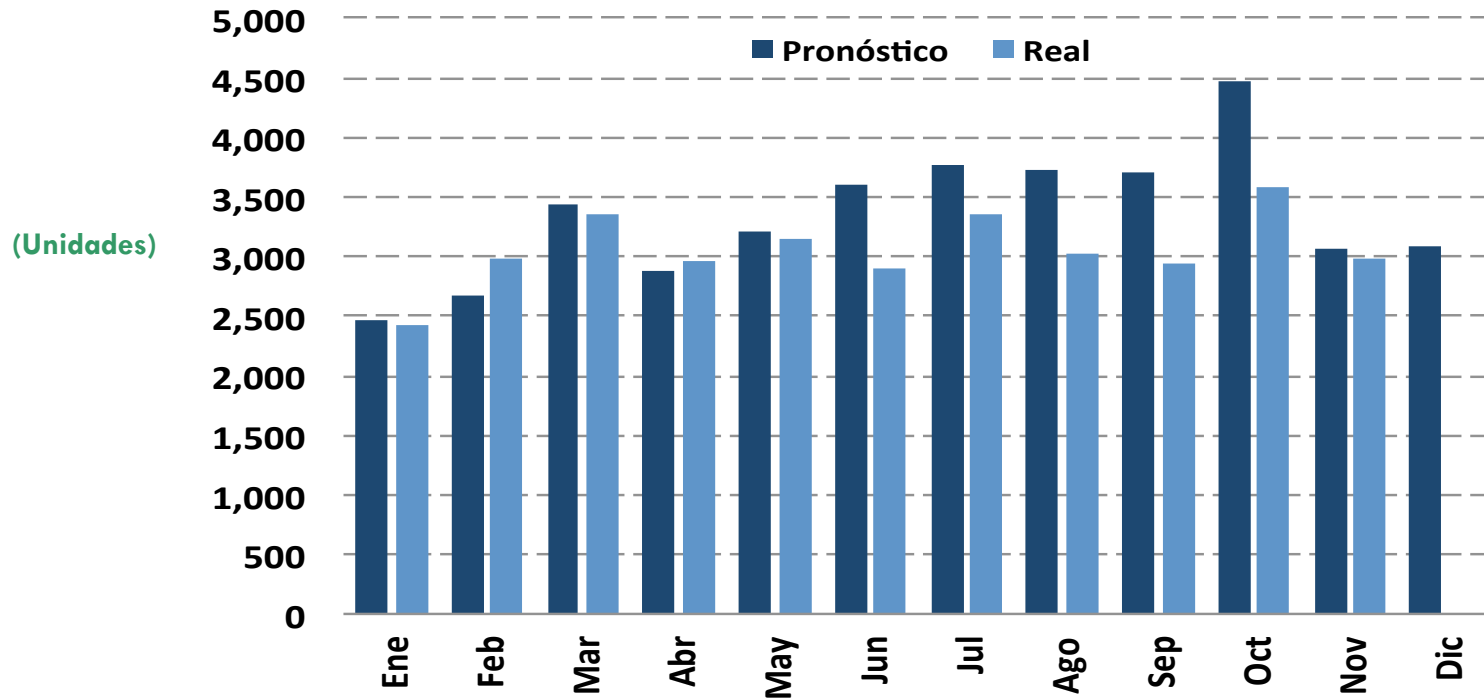
Variación % anual:

Carga → -1.1%
Tractos → -31.3%
Pasaje → -12.4%
Total → -16.4%



Pronóstico mensual de camiones pesados

El pronóstico acumulado a noviembre tuvo una diferencia de 10% con respecto a la cifra real



	Ene	Feb	Mar	Abr	May	Jun	Jul	Ago	Sep	Oct	Nov	Dic	Total
Pronóstico	2,473	2,665	3,440	2,870	3,215	3,610	3,765	3,733	3,713	4,467	3,070	3,081	40,101
Real	2,434	2,977	3,354	2,966	3,138	2,902	3,361	3,014	2,937	3,585	2,984	-	33,652

*Pronóstico noviembre y diciembre ajustados con datos a octubre 2013

	ene-nov 2013	Var. %		Noviembre	Var. %
Pronóstico	37,020	10.0	Pronóstico	3,070	2.9
Real	33,652		Real	2,984	



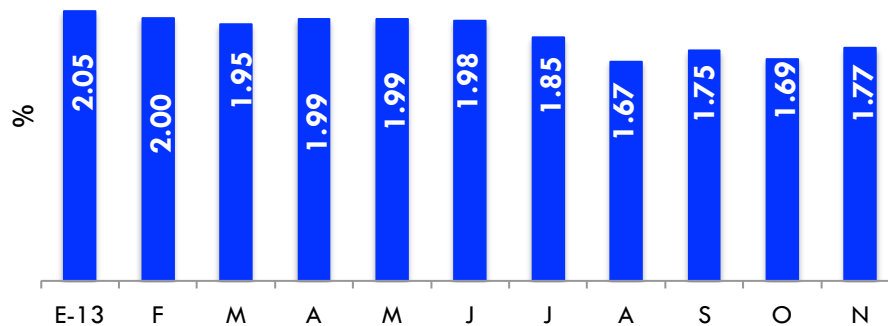
Panorama económico mundial

- OCDE y analistas Goldman Sachs sitúan la expectativa de crecimiento de Estados Unidos para 2014 en el 2.9.
- Las proyecciones del FMI y de la OCDE coinciden en que en 2014 la zona euro entraría en territorio positivo por primera vez desde 2011, con una tasa de crecimiento del 1,1 por ciento, frente al -0,4 por ciento de 2013.
- De acuerdo con Stiglitz, premio nobel de economía 2001, la economía global enfrentará periodo turbulento, en coincidencia con Eugene Fama, ganador del mismo premio en 2013, quien vaticina una posible recesión global para 2014.
- La pobreza sube en México; baja en América Latina. En 2012, el país sumó un millón de pobres más a diferencia de varias naciones de la región: CEPAL
- El Índice de Gerentes de Compra en China (PMI) oficial fue de 51.4 en noviembre, sin cambios respecto de octubre y mayor a las expectativas de mercado de 51.1, con cifras de la Oficina Nacional de Estadísticas.



Estados Unidos: Proyecciones de Producto Interno Bruto

Pronóstico de la Variación del PIB de Estados Unidos para 2013 (Media)

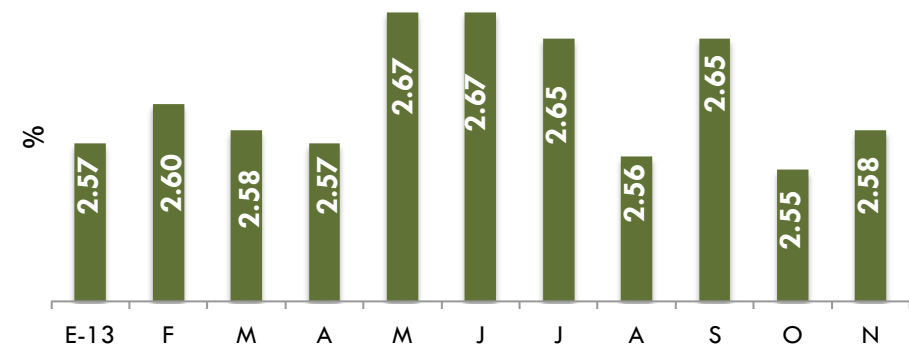


Fuente: Banxico

La expectativa de noviembre para el crecimiento del PIB estadounidense en 2014 prevé repunte de la actividad con respecto a la estimación de octubre.

La expectativa de noviembre para el crecimiento del PIB estadounidense en 2013 se incrementó 0.08 puntos porcentuales.

Pronóstico de la Variación del PIB de Estados Unidos para 2014 (Media)



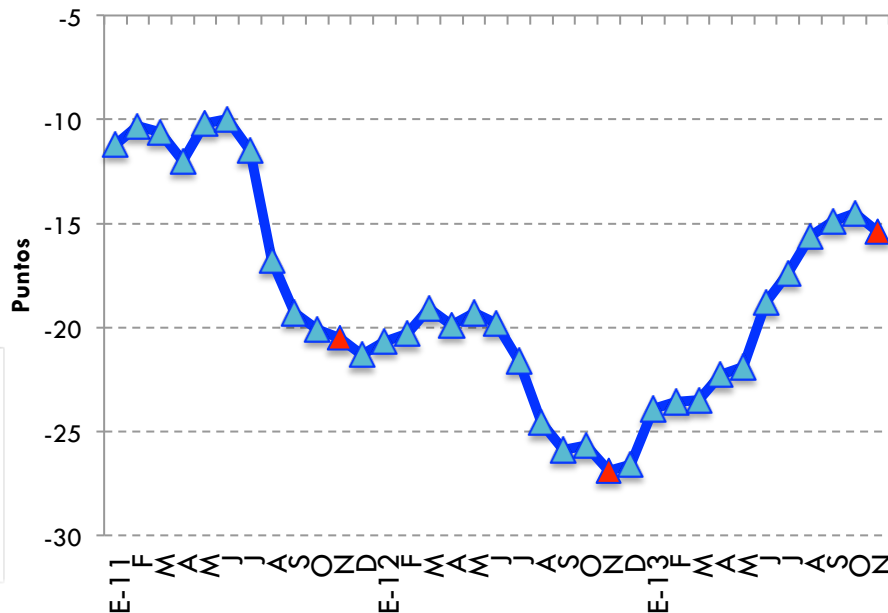
Fuente: Banxico



Confianza del consumidor en Estados Unidos y Euro Zona

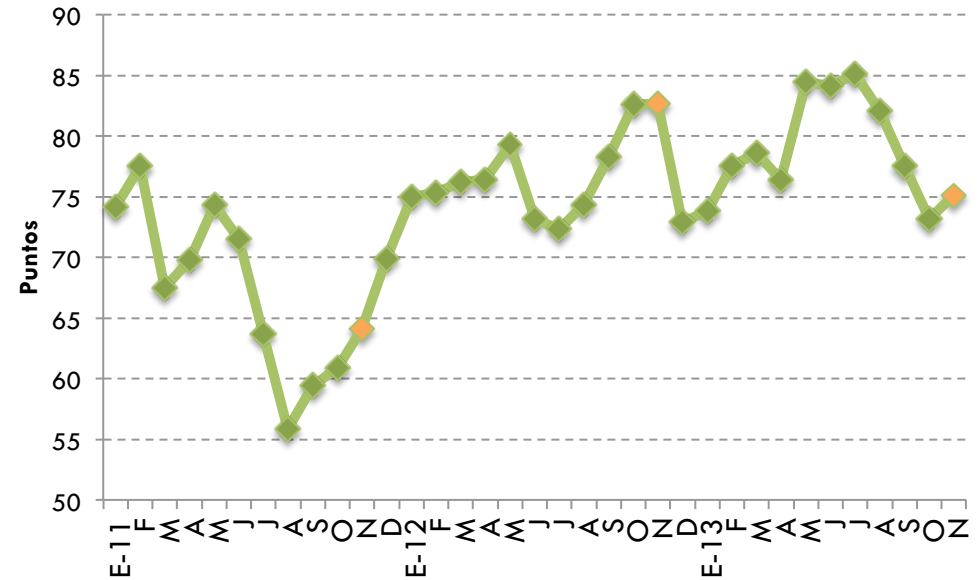
- Variación porcentual mensual
- (Nov-Oct2013): 2.6%
- Variación porcentual anual
- (Nov12-Nov13): -9.2%

Euro zona: confianza del consumidor



Fuente: Comisión Europea

EUA: Índice de confianza del consumidor



Thompson Reuters. Michigan University.

- En noviembre de 2013, la confianza del consumidor en la Euro Zona tuvo 1º disminución en lo que va de 2013.
- Con respecto al mes inmediato anterior cayó 0.9 puntos.

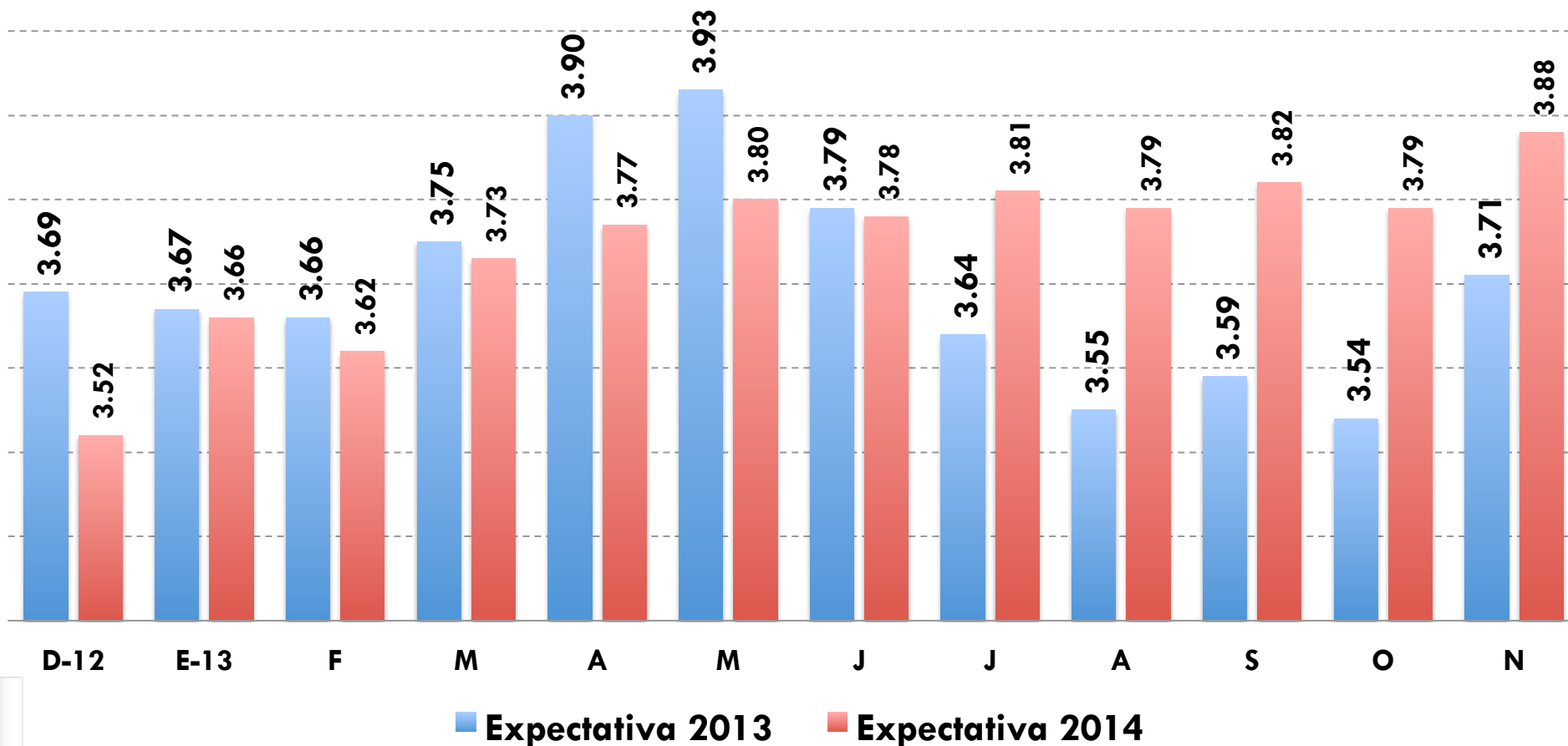
Ventas en algunos Países (unidades)

Vehículos comercializados							
País		Noviembre			Acumulado		
		2013	2012	Variación %	2013	2012	Variación %
Estados Unidos		1,243,852	1,143,981	8.7	14,223,373	13,136,963	8.3
Italia		102,201	107,058	-4.5	1,214,237	1,315,529	-7.7
Brasil		288,221	296,997	-3.0	3,240,020	3,290,717	-1.5
España		55,450	48,155	15.1	662,188	648,392	2.1
Canadá		149,092	143,143	4.2	1,350,756	1,305,538	3.5
México		100,423	91,826	9.4	943,999	876,898	7.7

Fuente: AN, FEDERAUTO, AMDA, DESROSSIERS, FENABRAVE y ANFAC.

Evolución de Precios

Expectativas de inflación anual (%)



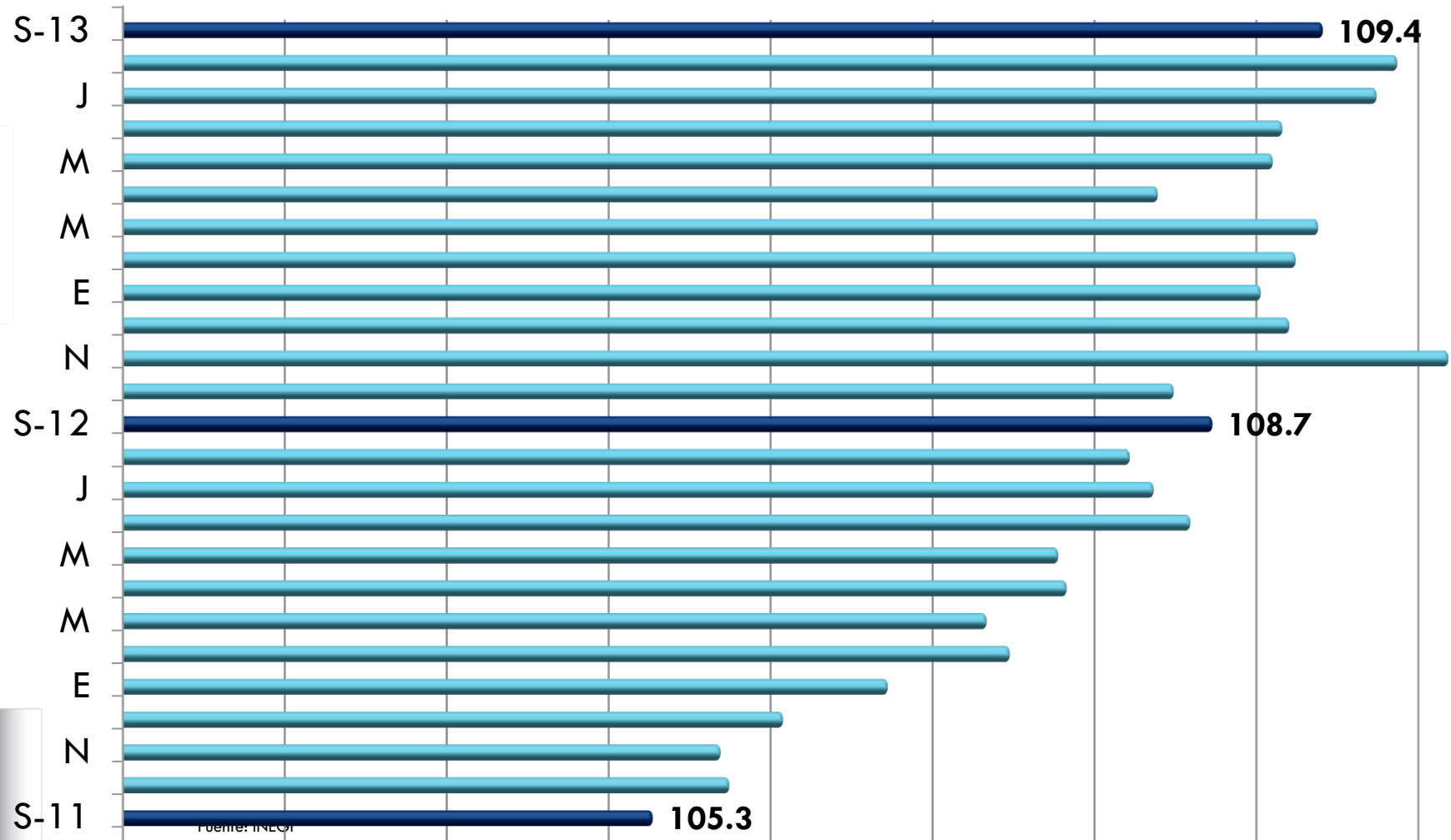
Fuente: Banxico

La expectativa de inflación mensual de los especialistas económicos para el mes de noviembre de 2013 fue de 0.87%, cifra 0.06 puntos porcentuales por debajo a la cifra real de 0.93%, con tasa anual de 3.62 por ciento.



Indicador Global de Actividad Económica (Índice 2008=100)

A septiembre 2013

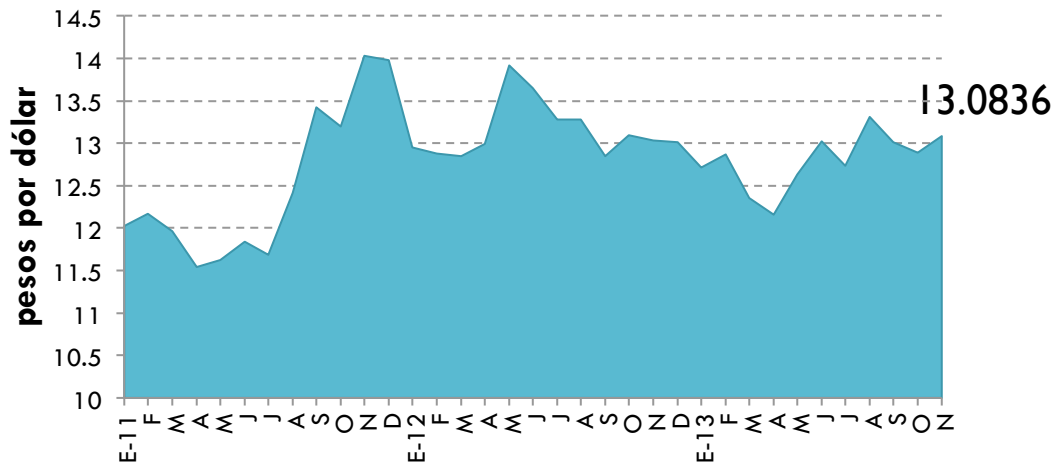


Por grandes grupos de actividades, las series desestacionalizadas señalan un desempeño mensual (sep-ago 2013): Primarias: 1.24%, Secundarias: -1.15% y Terciarias: -0.36%.



Cetes y Tipo de Cambio

Tipo de cambio (Cierre de mes)



Fuente: Banxico

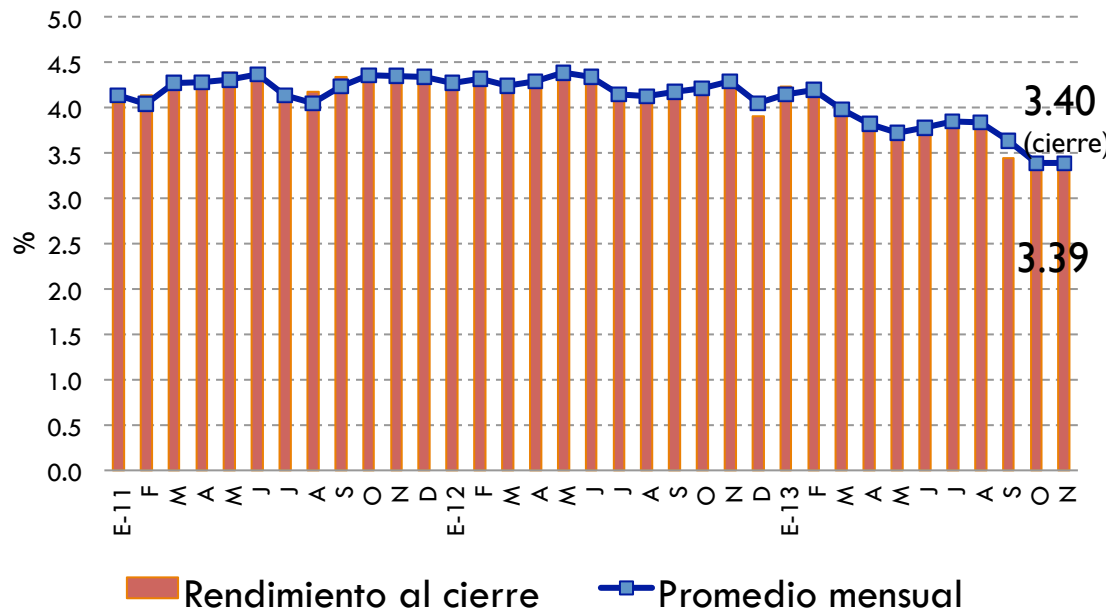
Los analistas prevén que para el cierre 2013 el tipo de cambio se ubicará en 12.90 pesos por dólar. Para 2014 se estima sea de 12.74.

[Banxico 02/12/13]

Al cierre de 2013 la tasa del Cete a 28 días se situará en 3.47 puntos porcentuales (3.50 puntos en la encuesta precedente). Para 2014 se estima sea de 3.59 puntos.

[Banxico 02/12/13]

Tasa de Interés. CETES a 28 días.

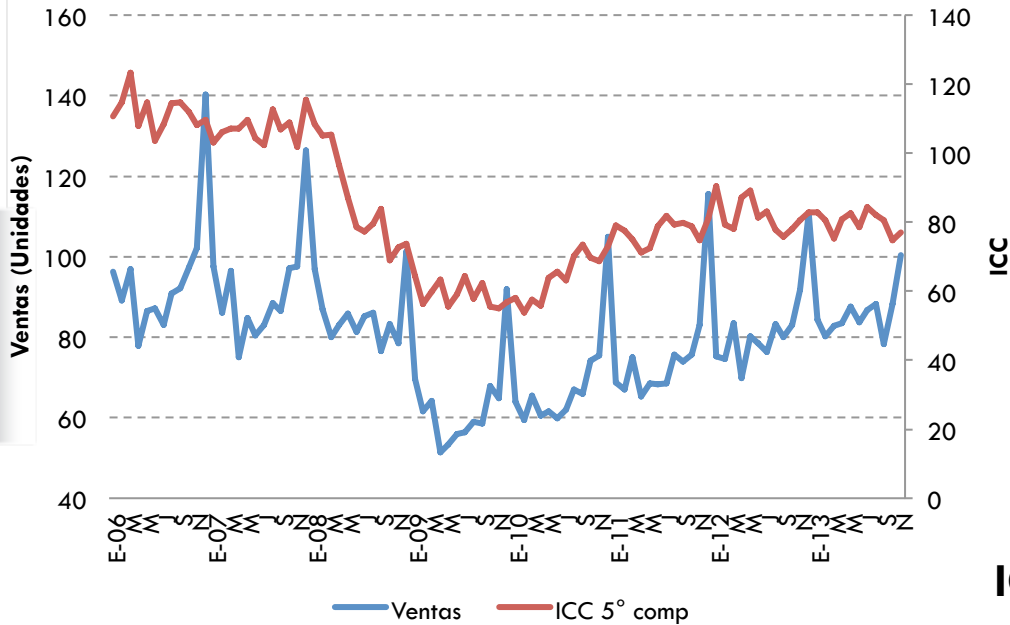


Fuente: Banxico



Confianza del Consumidor (ICC 5° componente)

Confianza del consumidor y ventas



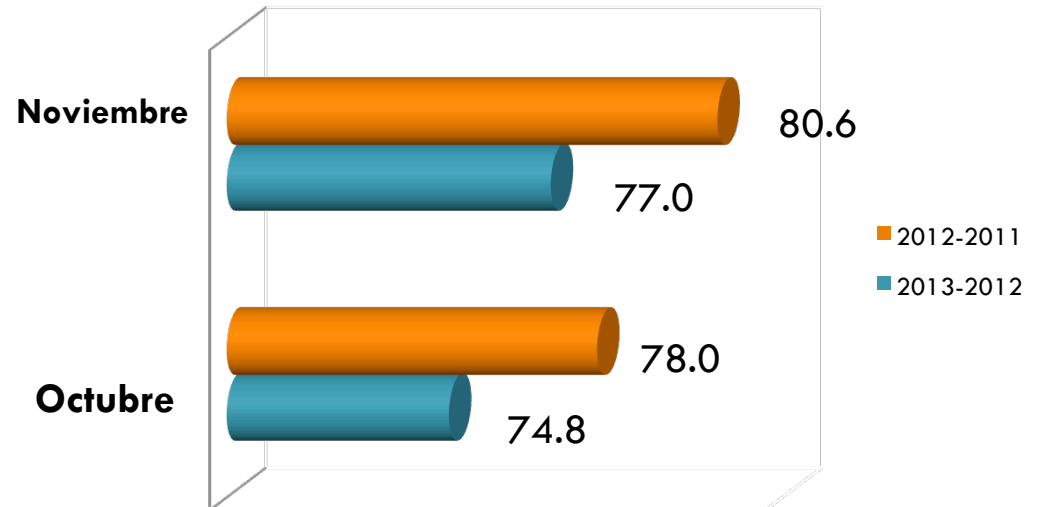
Fuente: INEGI

- La variación porcentual anual del quinto componente del Índice de Confianza del Consumidor es negativa a noviembre de 2013.

ICC 5° Componente

- Variación % anual nov2013-nov2012: -4.5 %
- Variación % mensual nov-oct 2013: 2.9%

ICC. 5° Componente. A noviembre 2013 (Puntos)

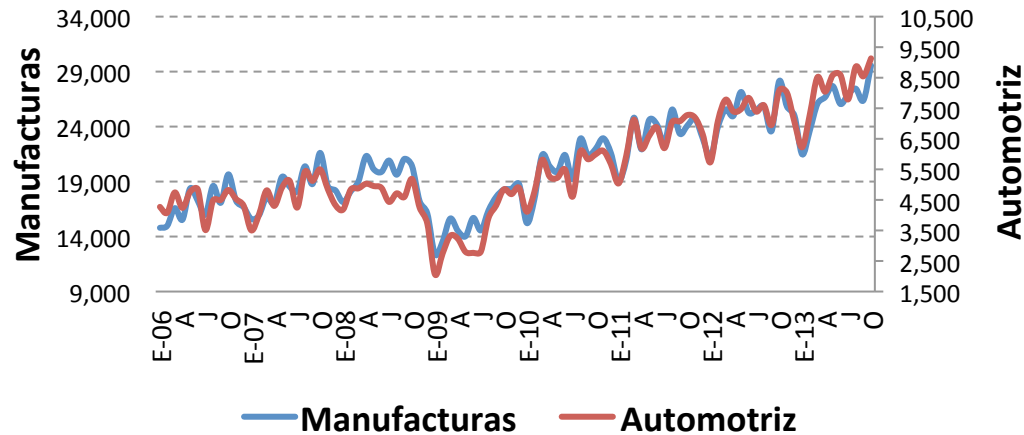


Fuente: INEGI



Exportaciones manufactureras y automotriz

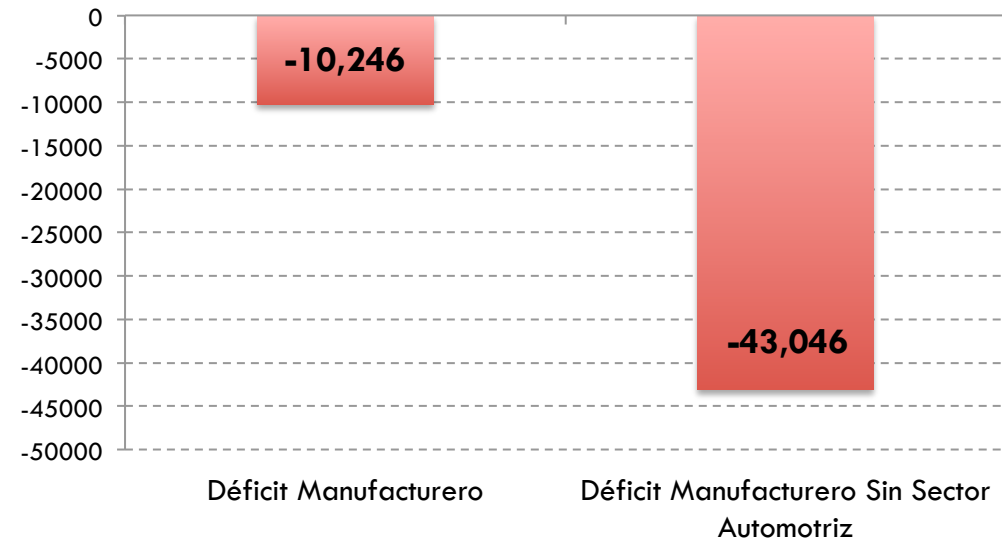
Exportaciones manufactureras
(millones de dólares)



Fuente: INEGI

- Exportaciones manufactureras:
Oct13-Sep13: 12.0%
Oct12-Oct13: 5.0%
- Exportaciones automotrices:
Oct13-Sep13: 6.9%
Oct12-Oct13: 13.0%

Déficit del sector manufacturero. Septiembre 2013



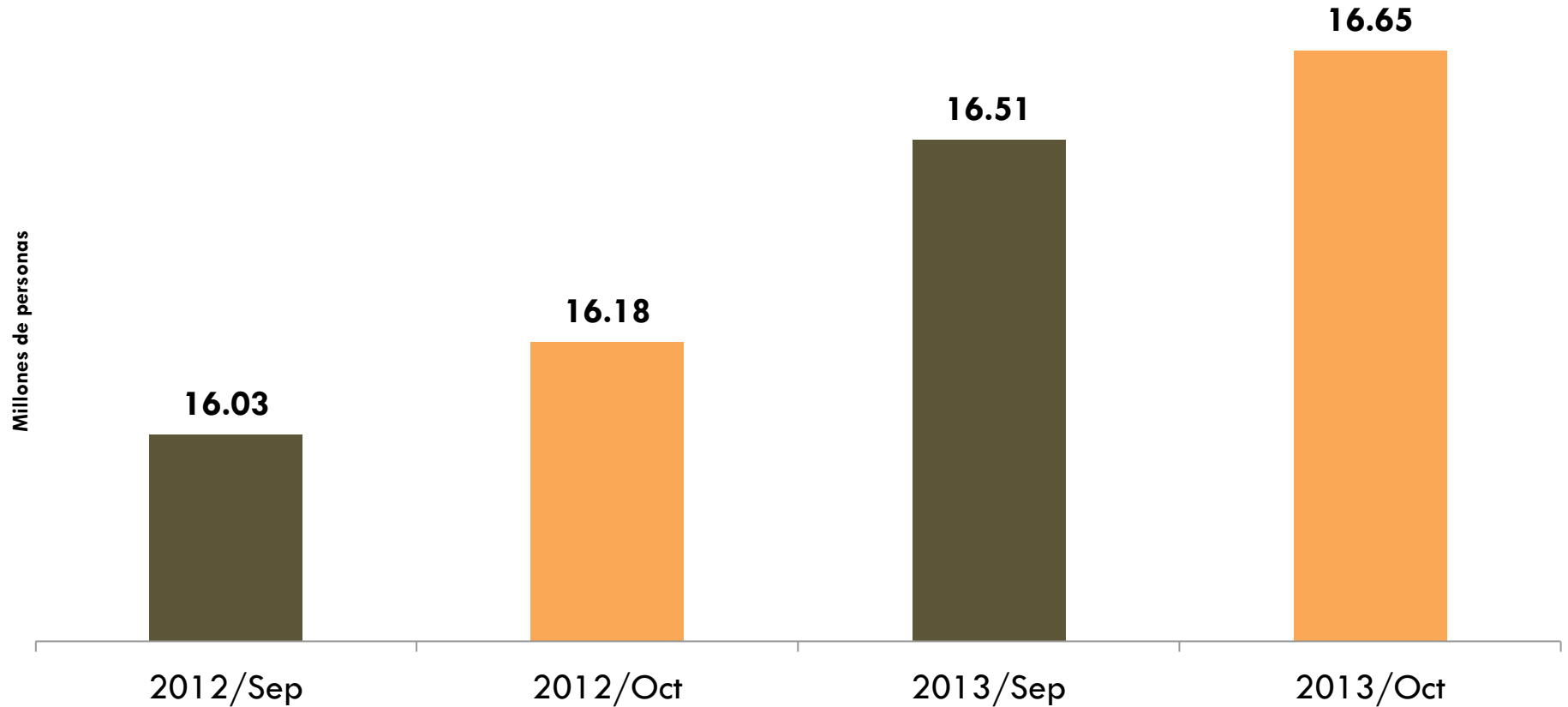
Fuente: INEGI

- El déficit del sector manufacturero en septiembre de 2013 fue de 10 mil 246 millones de dólares.
- El superavit de la balanza automotriz fue en septiembre de 2013 de 32 mil 800 millones de dólares.
- Sin considerar el saldo positivo de la balanza automotriz, el déficit manufacturero hubiera sido de 43 mil 046 millones de dólares.



Empleo

Asegurados trabajadores totales



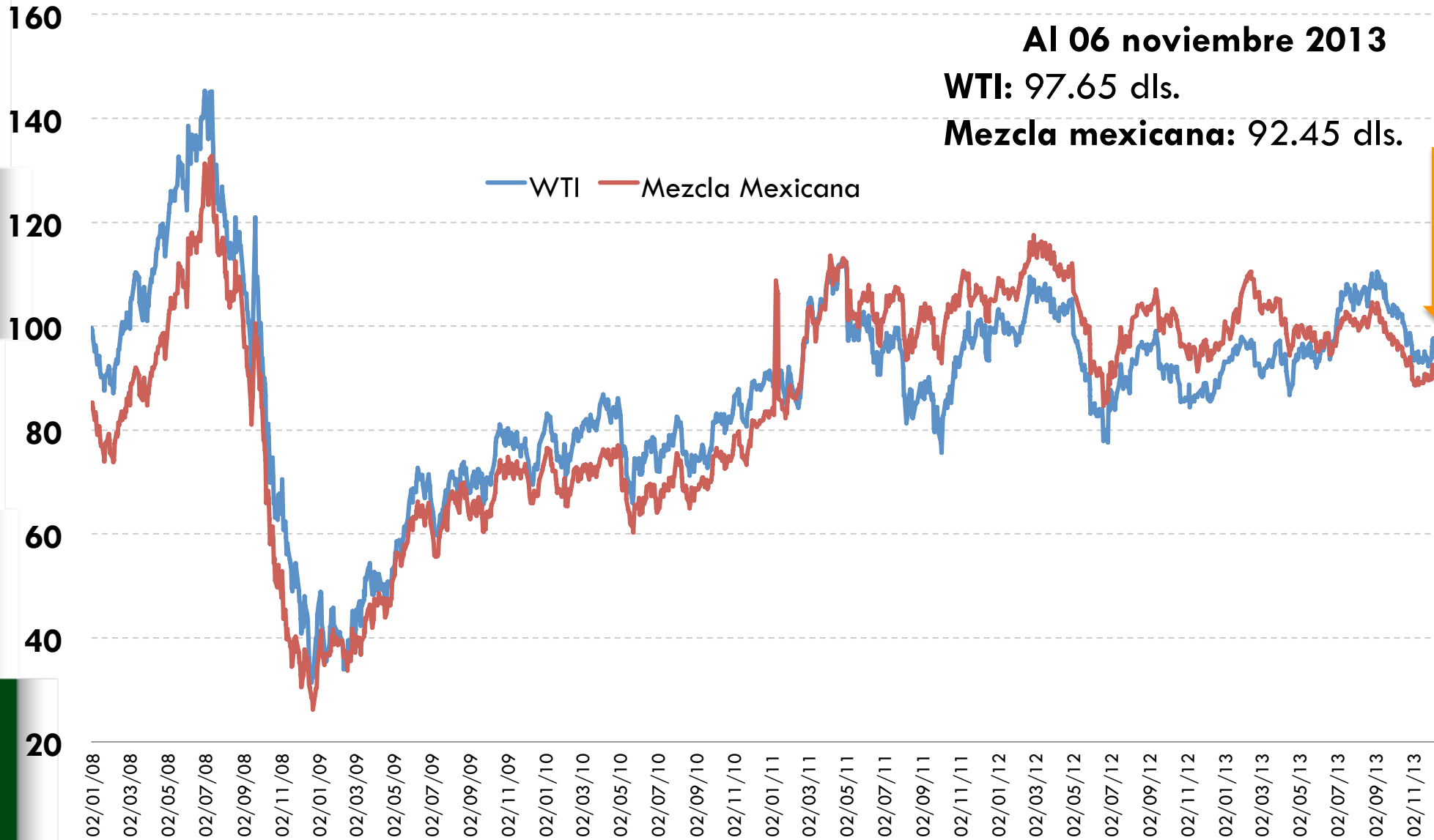
Fuente: IMSS

- El número de trabajadores asegurados aumentó ligeramente, 0.9% de septiembre a octubre de 2013.
- La variación porcentual de octubre de 2013 con respecto del mismo mes de 2012 fue de 2.9 por ciento.



Precios del Petróleo

Dólares por barril



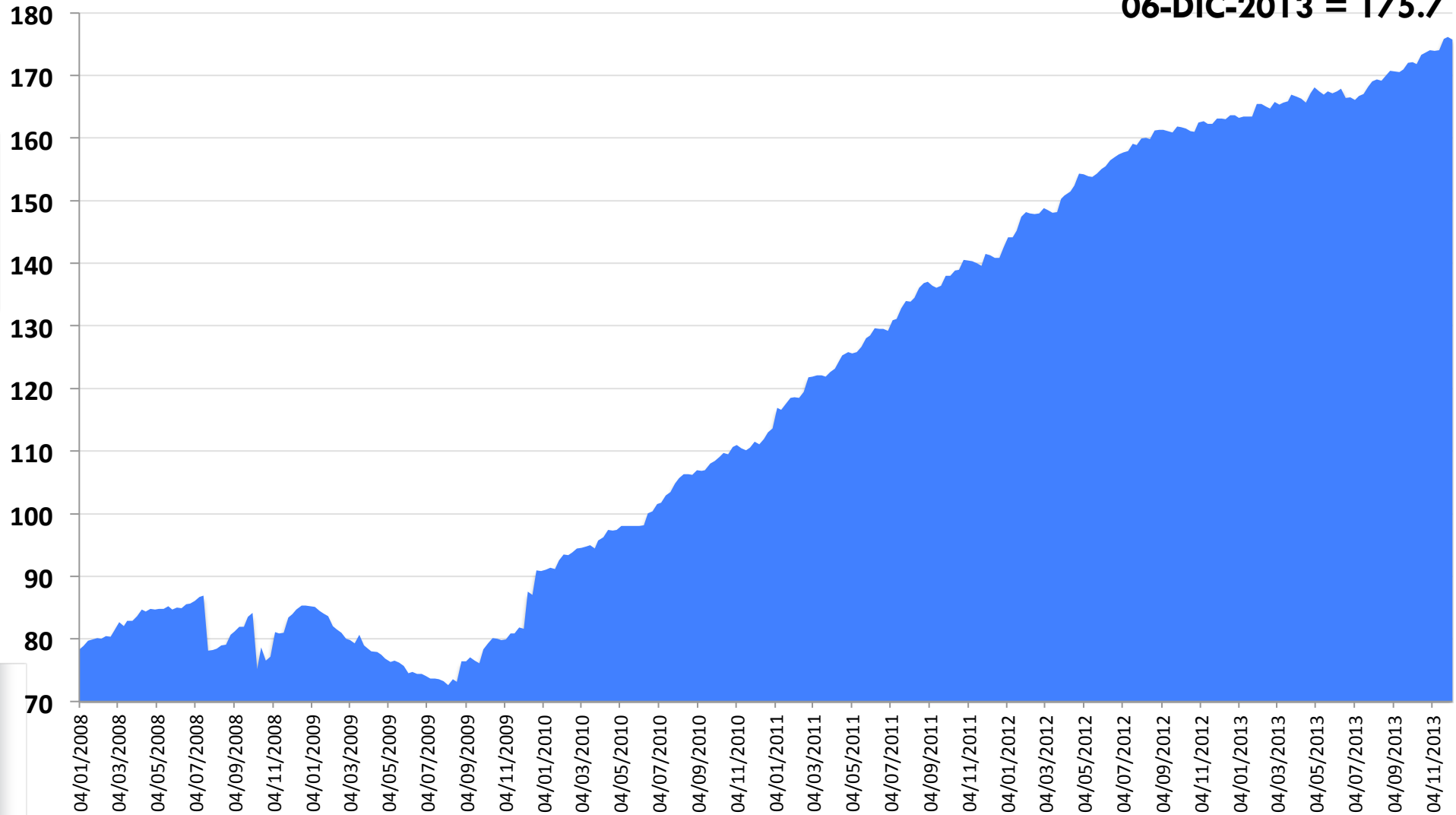
Fuente: Banxico



Saldo semanal de la reserva internacional neta

Miles de millones de dólares

06-DIC-2013 = 175.7

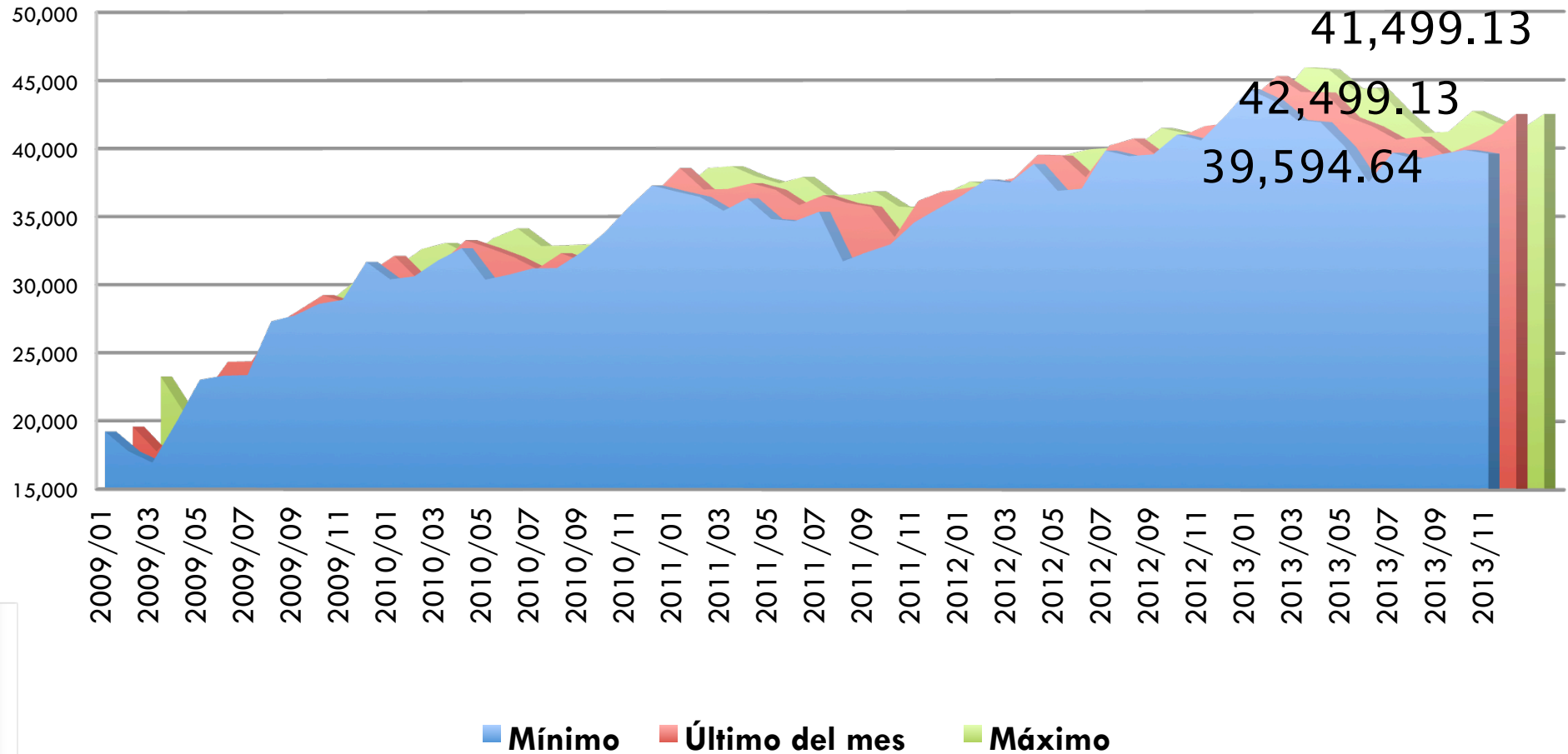


Fuente: Banxico



Índice de precios y cotizaciones de la BMV 1978=0.78

Puntos



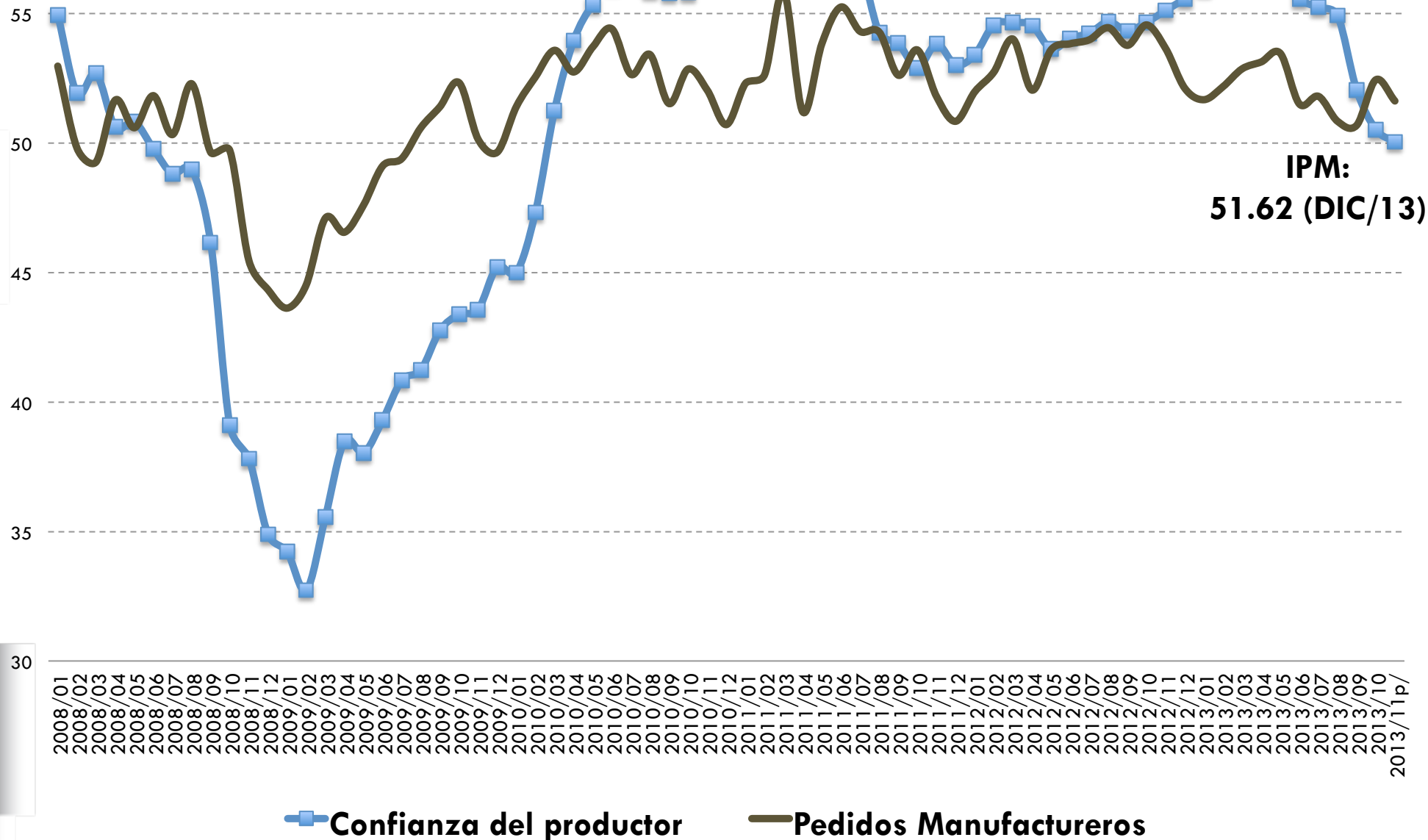
Fuente: INEGI
Información a Octubre 2013



Indicadores del productor manufacturero

Puntos

Confianza productor:
50.04 (DIC/13)

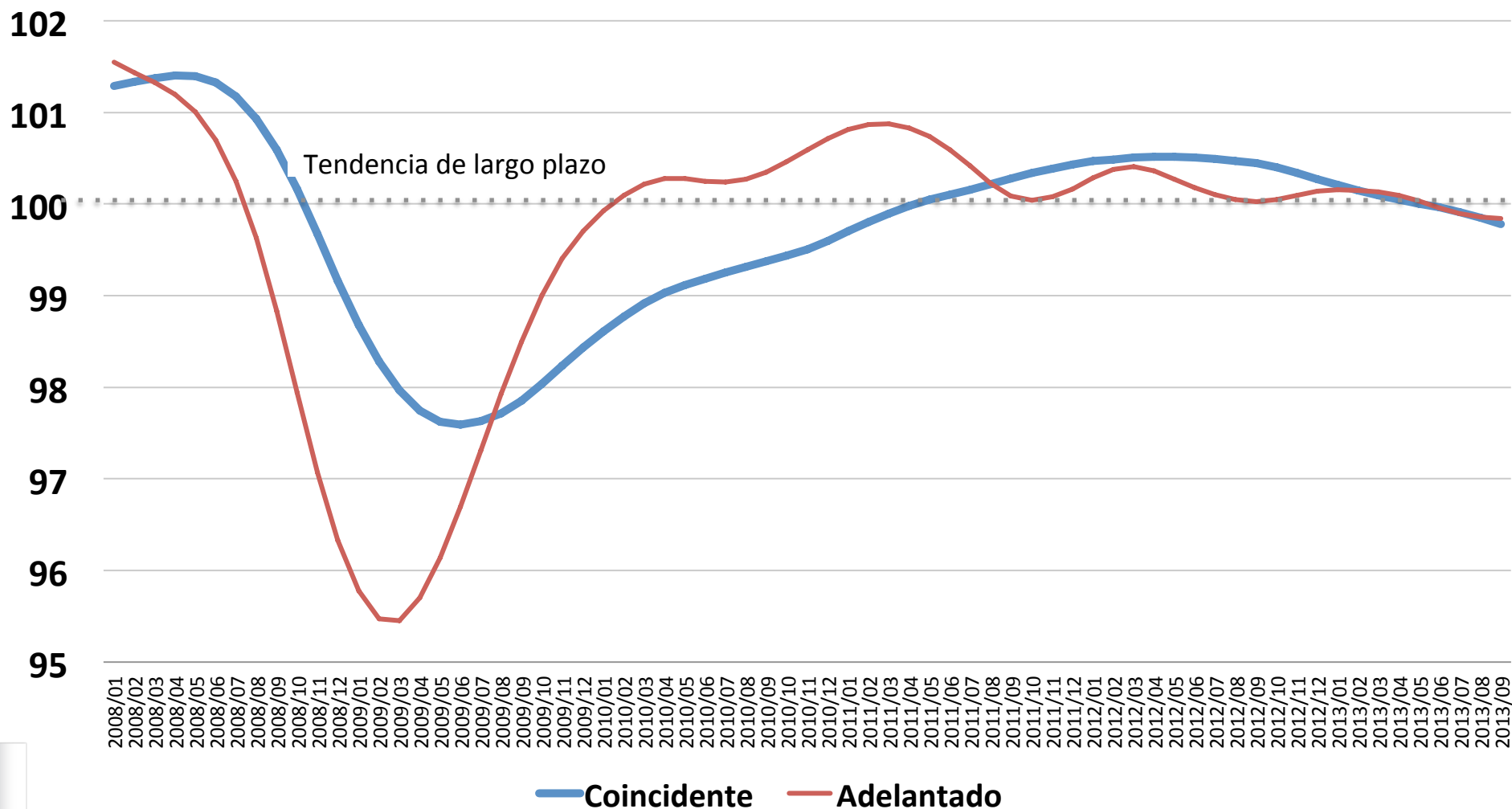


Fuente: INEGI



Sistema de indicadores cíclicos

Puntos



Fuente: INEGI
Información a Agosto 2013

- El dato del indicador adelantado para octubre de 2013 registró una caída de 0.19 puntos respecto al mismo mes del año 2012.

Fuente: INEGI