



Asociación Mexicana de  
Distribuidores de Automotores

# Reporte de Mercado Interno Automotor

Septiembre 2013

## Vehículos ligeros comercializados en septiembre de 2012 y 2013

Segmento	Septiembre		Variación	
	2012	2013	Unidades	Porcentaje
Subcompactos	23,412	21,379	<b>-2,033</b>	<b>-8.7%</b>
Compactos	23,179	24,069	890	3.8%
De lujo	5,069	4,812	<b>-257</b>	<b>-5.1%</b>
Deportivos	523	472	<b>-51</b>	<b>-9.8%</b>
Usos múltiples	14,839	16,213	1,374	9.3%
Camiones ligeros	12,780	11,200	<b>-1,580</b>	<b>-12.4%</b>
Camiones pesados <sup>1</sup>	158	206	48	30.4%
<b>Total</b>	<b>79,960</b>	<b>78,351</b>	<b>-1,609</b>	<b>-2.0%</b>

<sup>1</sup>Camiones pesados incluye: F450, F550.

Estos resultados colocan al mercado en una posición por encima de la registrada en 2003 y por debajo de 2004. En septiembre de 2013 registra la segunda negativa de 2% en lo que va del año.

# Vehículos ligeros comercializados de enero - septiembre de 2012 y 2013

## Ventas totales de vehículos ligeros en el país

Segmento	2012	Estructura	%	2013	Estructura	%	Variación	
							Absoluta	Relativa
Subcompactos	223,382	31.8%		228,888	30.3%		5,506	2.5%
Compactos	195,227	27.8%		223,621	29.6%		28,394	14.5%
De Lujo	38,716	5.5%		44,977	6.0%		6,261	16.2%
Deportivos	3,653	0.5%		3,948	0.5%		295	8.1%
Usos Múltiples	132,445	18.9%		151,391	20.0%		18,946	14.3%
Camiones ligeros	107,099	15.3%		101,297	13.4%		<b>-5,802</b>	<b>-5.4%</b>
Camiones pesados <sup>1</sup>	1,379	0.2%		1,193	0.1%		<b>-186</b>	<b>-13.5%</b>
<b>Total</b>	<b>701,901</b>	<b>100.0%</b>		<b>755,315</b>	<b>100.0%</b>		<b>53,414</b>	<b>7.6%</b>

<sup>1</sup>Camiones pesados incluye: F450, F550.

## Unidades comercializadas

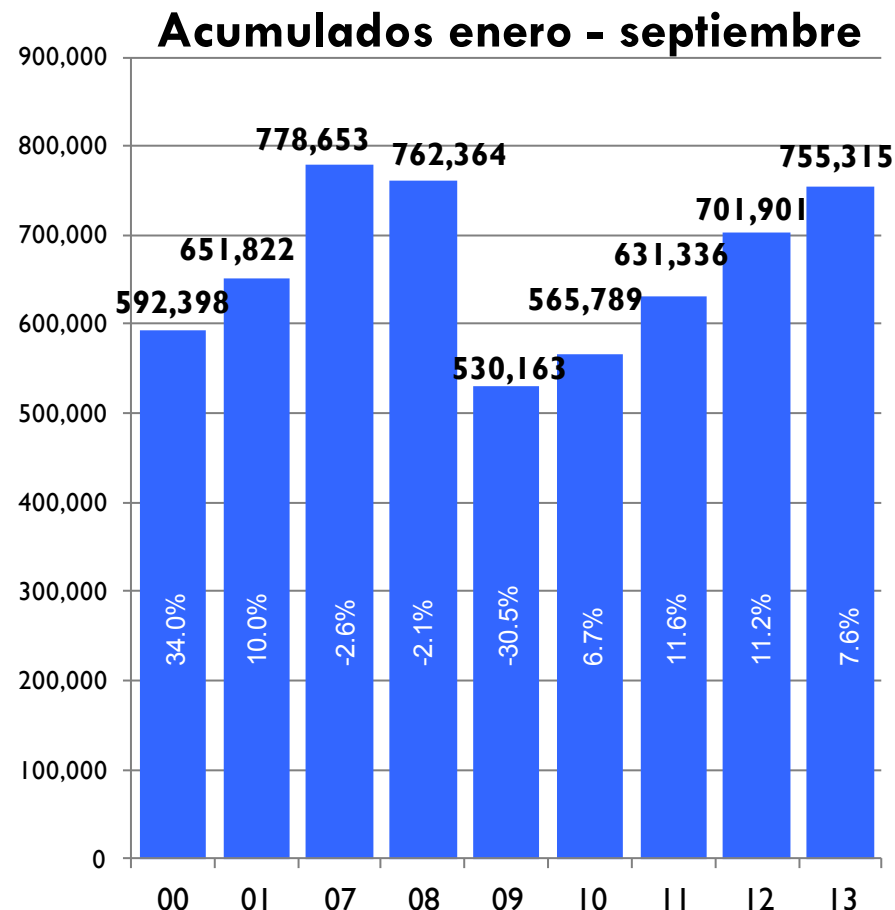
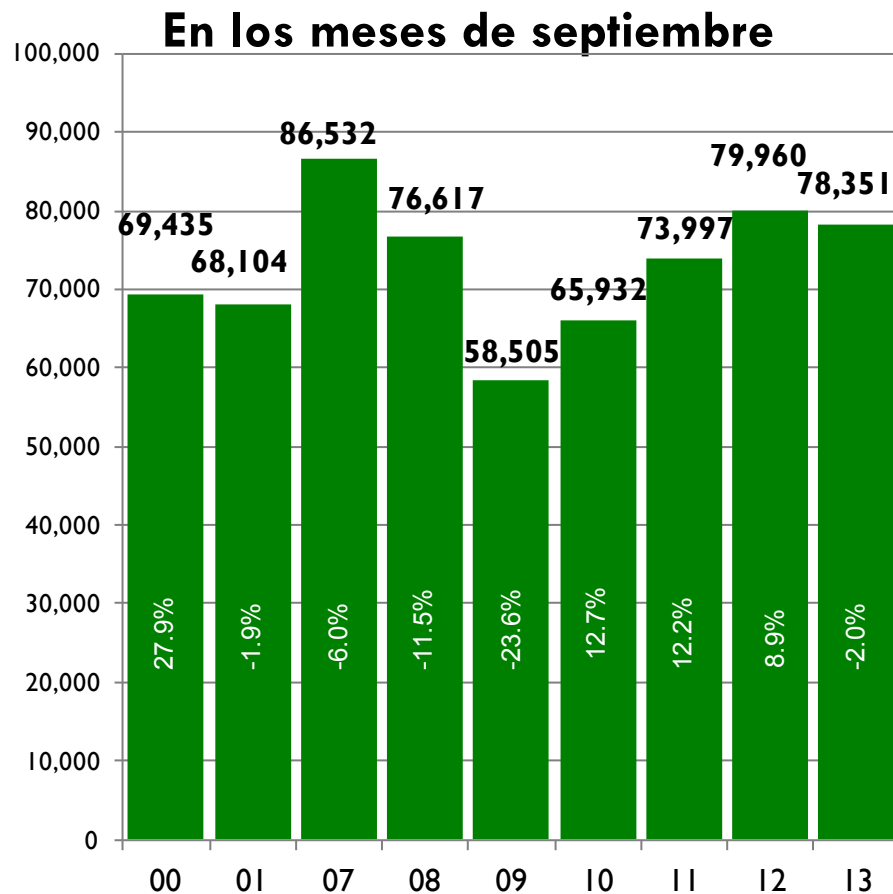
Segmento	Agosto	Septiembre	Variación	
			Unidades	Porcentaje
Subcompactos	26,328	21,379	<b>-4,949</b>	<b>-18.8%</b>
Compactos	25,532	24,069	<b>-1,463</b>	<b>-5.7%</b>
De lujo	4,839	4,812	<b>-27</b>	<b>-0.6%</b>
Deportivos	380	472	92	24.2%
Usos múltiples	18,606	16,213	<b>-2,393</b>	<b>-12.9%</b>
Camiones ligeros	12,549	11,200	<b>-1,349</b>	<b>-10.7%</b>
Camiones pesados <sup>1</sup>	98	206	108	110.2%
<b>Total</b>	<b>88,332</b>	<b>78,351</b>	<b>-9,981</b>	<b>-11.3%</b>

<sup>1</sup>Camiones pesados incluye: F450, F550.

**Ventas mensuales  
desestacionalizadas en  
2013.**



# Comercialización de vehículos ligeros de 2000 a 2013



Fuente: Elaborado por AMDA.

- Comercialización 2013 vs. 2011: **5.9%**
- Comercialización 2013 vs. 2010: **18.8%**
- Comercialización 2013 vs. 2009: **33.9%**
- Comercialización 2013 vs. 2008: **2.3%**
- Comercialización 2013 vs. 2007: **-9.5%**

- Comercialización 2013 vs. 2011: **19.6%**
- Comercialización 2013 vs. 2010: **33.5%**
- Comercialización 2013 vs. 2009: **42.5%**
- Comercialización 2013 vs. 2008: **-0.9%**
- Comercialización 2013 vs. 2007: **-3.0%**



Ventas acumuladas 12 meses			
Periodo	Unidades	Var. % mes anterior	
Feb 08	Ene 09	998,340	-2.65%
Mar 08	Feb 09	972,923	-2.55%
Abr 08	Mar 09	957,047	-1.63%
May 08	Abr 09	925,338	-3.31%
Jun 08	May 09	892,953	-3.50%
Jul 08	Jun 09	867,505	-2.85%
Ago 08	Jul 09	838,624	-3.33%
Sept 08	Ago 09	811,431	-3.24%
Oct 08	Sept 09	793,319	-2.23%
Nov 08	Oct 09	777,894	-1.94%
Dic 08	Nov 09	764,254	-1.75%
Ene 09	Dic 09	754,918	-1.22%
Feb 09	Ene 10	749,318	-0.74%
Mar 09	Feb 10	747,256	-0.27%
Abr 09	Mar 10	748,428	0.16%
May 09	Abr 10	757,466	1.21%
Jun 09	May 10	765,660	1.08%
Jul 09	Jun 10	769,596	0.51%
Ago 09	Jul 10	775,112	0.72%
Sept 09	Ago 10	783,117	1.03%
Oct 09	Sept 10	790,544	0.95%
Nov 09	Oct 10	796,757	0.79%
Dic 09	Nov 10	807,426	1.34%
Ene 10	Dic 10	820,406	1.61%
Feb 10	Ene 11	825,108	0.57%
Mar 10	Feb 11	832,576	0.91%
Abr 10	Mar 11	842,293	1.17%
May 10	Abr 11	847,107	0.57%
Jun 10	May 11	854,109	0.83%
Jul 10	Jun 11	862,565	0.99%
Ago 10	Jul 11	869,139	0.76%
Sept 10	Ago 11	877,888	1.01%
Oct 10	Sept 11	885,953	0.92%
Nov 10	Oct 11	887,606	0.19%
Dic 10	Nov 11	895,931	0.85%
Ene 11	Dic 11	905,886	1.20%
Feb 11	Ene 12	912,417	0.72%
Mar 11	Feb 12	920,130	0.85%
Abr 11	Mar 12	928,579	0.92%
May 11	Abr 12	933,223	0.50%
Jun 11	May 12	944,856	1.25%
Jul 11	Jun 12	954,999	1.07%
Ago 11	Jul 12	962,842	0.82%
Sept 11	Ago 12	970,488	0.79%
Oct 11	Sept 12	976,451	0.61%
Nov 11	Oct 12	983,875	0.76%
Dic 11	Nov 12	992,594	0.89%
Ene 12	Dic 12	987,747	-0.49%
Feb 12	Ene 13	996,719	0.91%
Mar 12	Feb 13	1,002,209	0.55%
Abr 12	Mar 13	1,001,402	-0.08%
May 12	Abr 13	1,015,039	1.36%
Jun 12	May 13	1,022,290	0.71%
Jul 12	Jun 13	1,027,495	0.51%
Ago 12	Jul 13	1,037,764	1.00%
Sept 12	Ago 13	1,042,770	0.48%
Oct 12	Sept 13	1,041,131	-0.15%

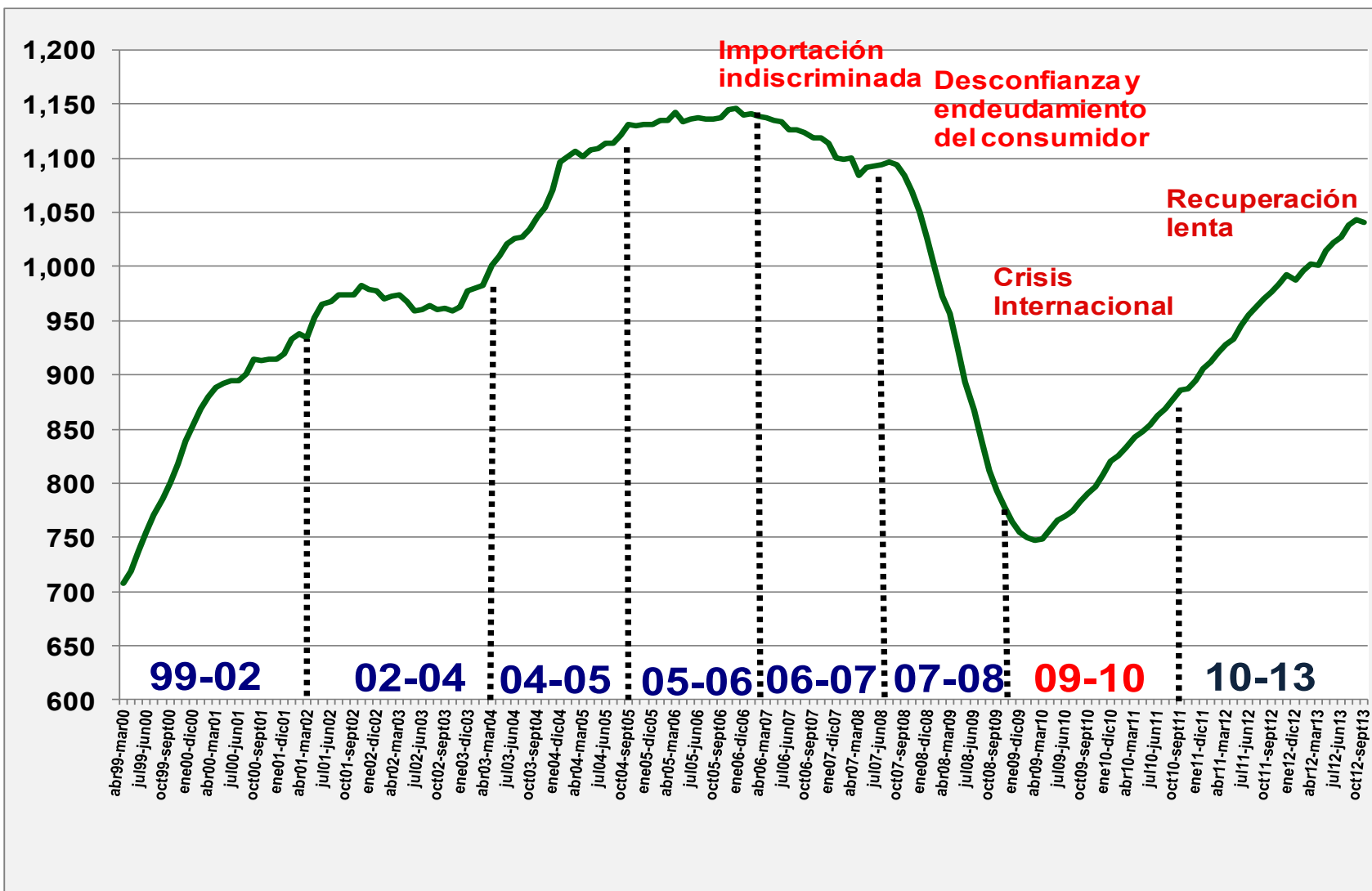
Las ventas anualizadas fueron de un millón 41 mil 131 unidades en septiembre de 2013, es decir la suma de los 12 meses de octubre de 2012 a septiembre de 2013. En esta ocasión se registra crecimiento de 6.0% superior al mismo lapso de 2012 cuando se cerró con 976 mil 451 vehículos.

Por su parte, respecto al acumulado de 12 meses inmediato anterior (septiembre de 2012 a agosto de 2013), las ventas disminuyeron 0.16% con mil 639 unidades más. Este indicador fue inferior en **-0.63** puntos porcentuales respecto al período inmediato anterior.

# Factores de impacto negativo en el consumidor

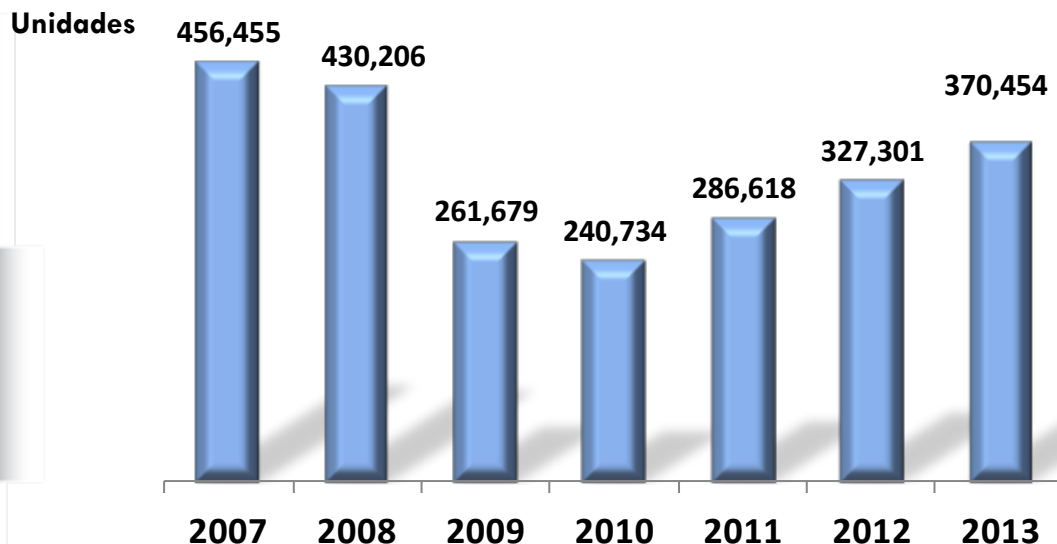
## Serie anualizada de 1999 a 2013

Miles de unidades



Fuente: Elaborado por AMDA con información de AMIA.

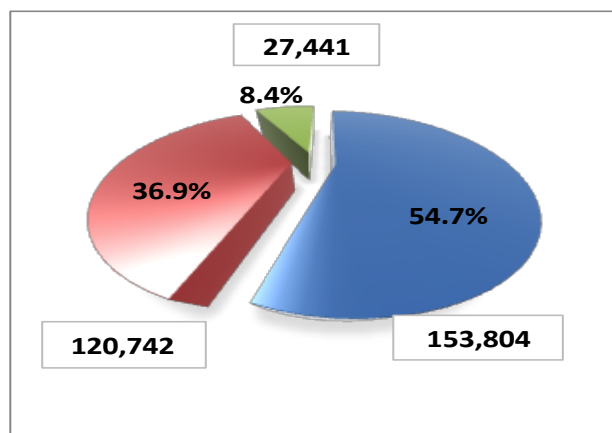
# Financiamiento a la adquisición de vehículos



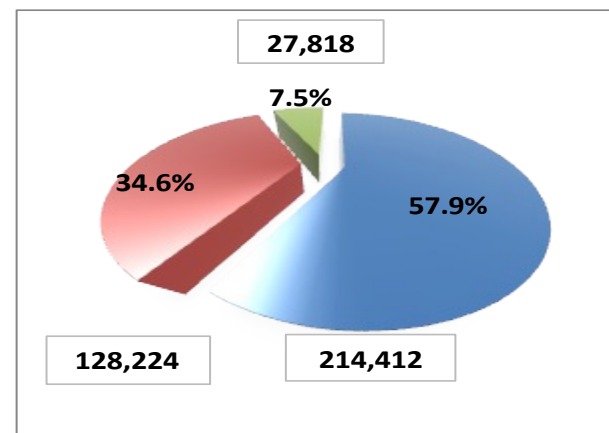
Al mes de agosto de 2013 registró un incremento de 13.2%, lo que equivale a **43 mil 153 unidades más**. Las cifras de este período están aún 18.8% por debajo de las registradas en 2007.

## Participación en el total de unidades financiadas:

Enero-agosto de 2012



Enero-agosto de 2013



■ Financieras

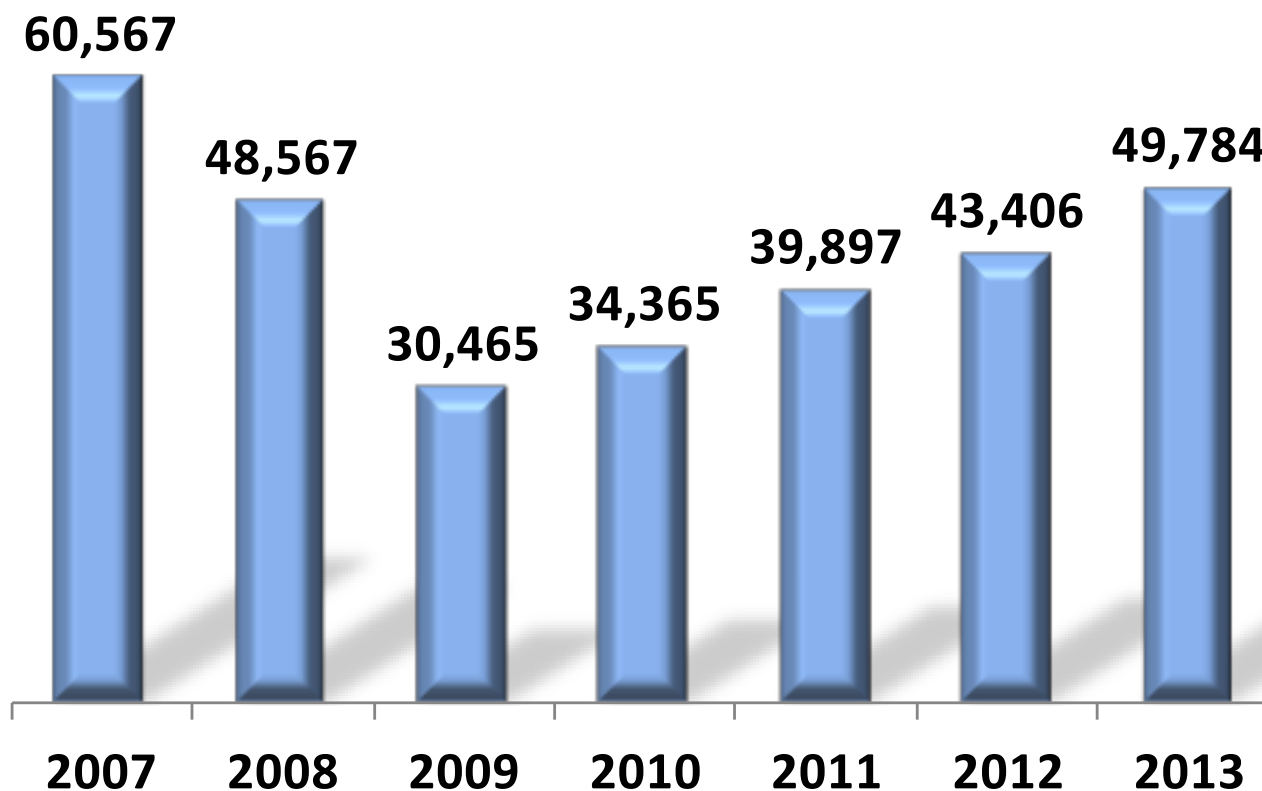
■ Bancos

■ Autofinanciamientos

# Financiamiento a la adquisición de vehículos

En agosto de 2013 la colocación de créditos para la adquisición de vehículos registró un incremento de 14.7%, lo que equivale a **6 mil 378 unidades más**. Aún 17.8% por debajo de 2007.

## Unidades financiadas en agosto\* de cada año



Fuente: AMDA con información de JATO Dynamic.

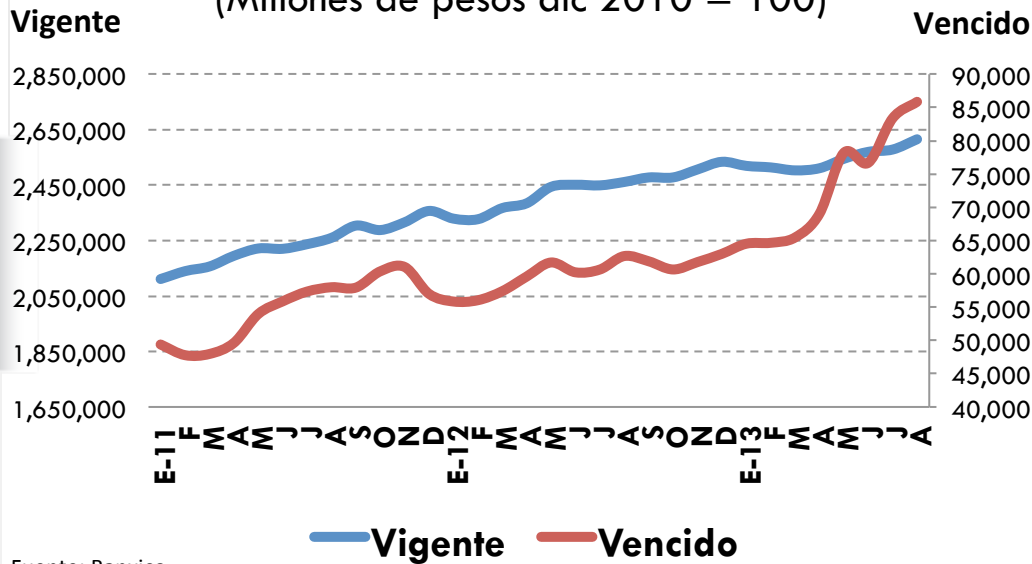
\*Nota: Incluye información de la mayoría de las instituciones crediticias, por lo tanto es un indicador de tendencia.





# Crédito otorgado por la banca comercial

## Crédito otorgado por la banca comercial al sector privado (Millones de pesos dic 2010 = 100)



### Variación % anual (Ago12-Ago13):

Vigente → 6.3%  
Vencido → 37.0%

### Variación % mensual (Ago13-Jul13):

Vigente → 1.4%  
Vencido → 3.0%

Fuente: Banxico

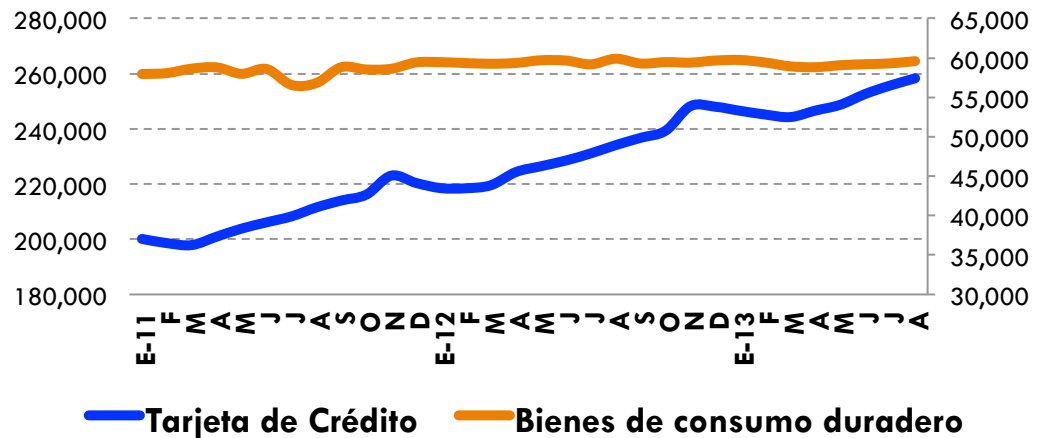
### Variación % anual (Ago13-Ago12):

Tarjeta Crédito → 10.3%  
Bienes Consumo Duradero → -0.5%

### Variación % mensual (Ago13-Jun13):

Tarjeta Crédito → 1.0%  
Bienes Consumo Duradero → 0.5%

## Crédito vigente otorgado por la banca comercial al consumo (Millones de pesos dic2010 = 100)



Fuente: Banxico

## Vehículos usados importados (unidades)

	Agosto				Acumulado enero a agosto			
	2013	2012	Variación		2013	2012	Variación	
			Unidades	%			Unidades	%
Usados importados	63,764	39,937	23,827	59.7%	424,718	278,947	145,771	52.3%

	2005	2006	2007	2008	2009	2010	2011	2012	2013
Mercado interno enero-agosto	702,993	707,599	692,121	685,747	471,658	499,857	557,339	621,941	676,964
Usados importados enero-agosto	278,446	1,150,893	923,590	827,903	127,702	278,137	429,177	278,947	424,718
% de usados importados en mercado interno	39.6%	162.6%	133.4%	120.7%	27.1%	55.6%	77.0%	44.9%	62.7%

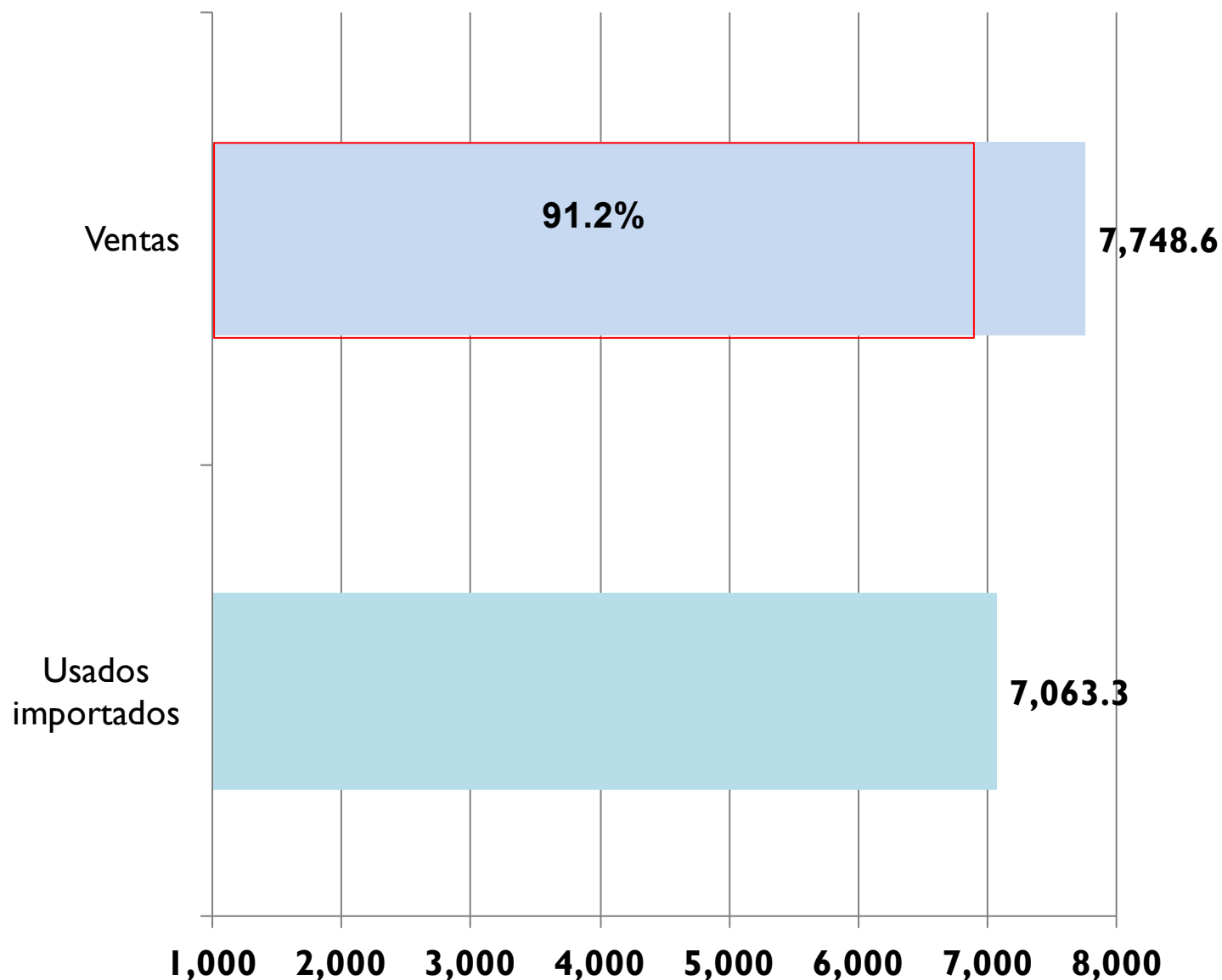
Fuente: Administración General de Aduanas. SHCP.

De enero a agosto de 2013 la importación de autos usados fue de **424 mil 718 unidades**, lo que equivale al **62.7%** del total de ventas de vehículos nuevos. En este lapso la importación aumentó **52.3%** respecto a enero-agosto de 2012, lo que representó **145 mil 771 unidades más**.



# Usados Importados vs.comercialización de unidades nuevas de octubre de 2005 a agosto de 2013

Miles de unidades

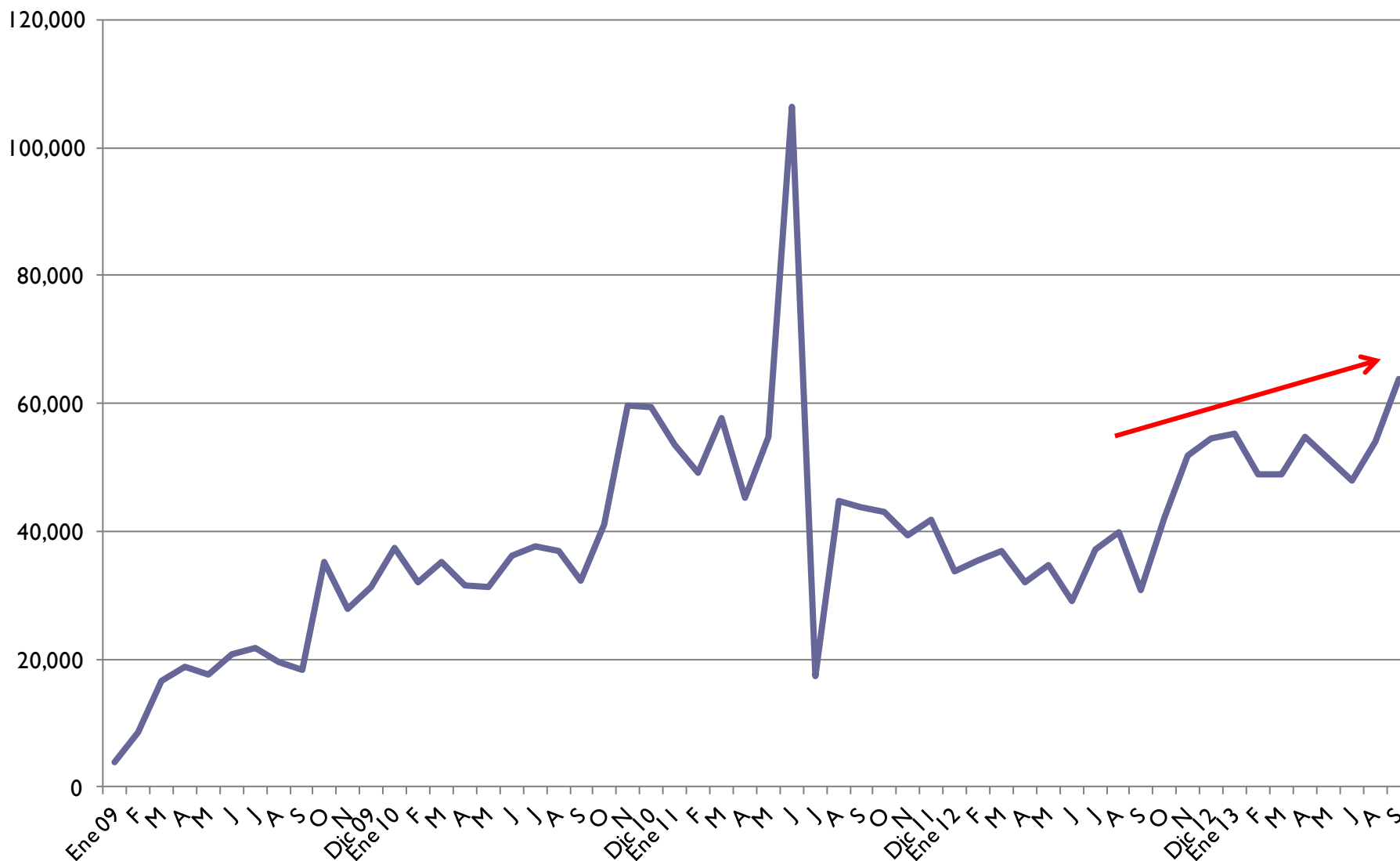


Fuente: Administración General de Aduanas. SHCP.



# Volumen mensual de unidades importadas

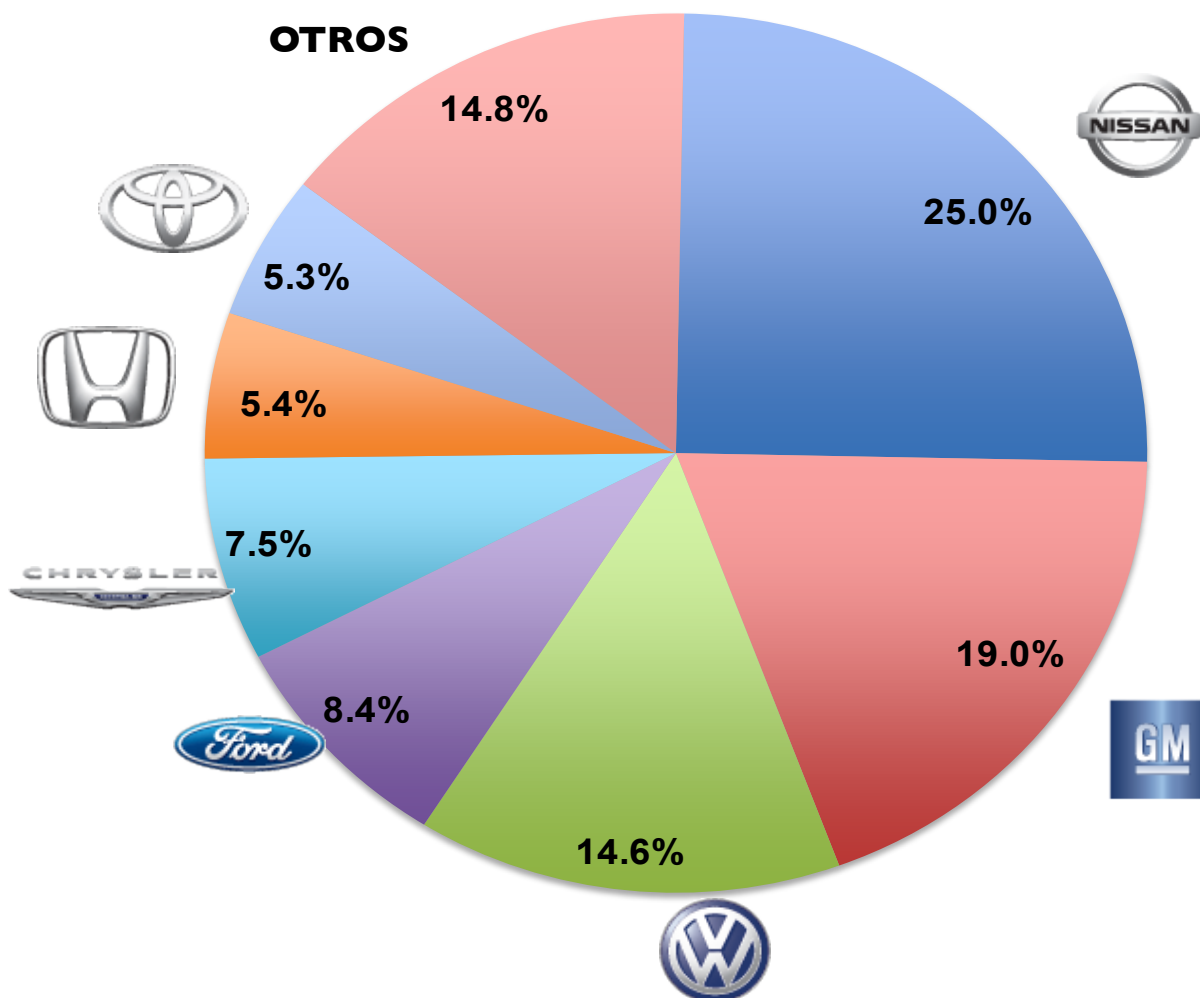
## 2009 a 2013



Fuente: Administración General de Aduanas. SHCP.

# Ranking de marcas enero - septiembre de 2013

Participación de las marcas con mayor volumen



Estas siete marcas comercializan el 85.2% del total de vehículos en México. En contraste, en el mismo lapso de referencia, doce empresas registraron números negativos: Alfa Romeo (40%), Renault (33.5%), Chrysler (23.3%), Toyota (20.5%), General Motors (11.1%), Isuzu (10.9%), Mitsubishi (9.5%), Seat (9.0%), Ford (5.8%), Lincoln (5.2%), Mercedes Benz (1.7%) y Suzuki (0.8%).

## Comercialización por marcas de ene - sept de 2012 y 2013 (unidades)

MARCA	ENE-SEPT 2012 <sup>1</sup>	% DEL TOTAL	ENE-SEPT 2013 <sup>1</sup>	% DEL TOTAL	VARIACION	
					ABSOLUTA	RELATIVA
NISSAN	175,336	25.0%	189,072	25.0%	13,736	7.8%
GENERAL MOTORS	131,930	18.8%	143,880	19.0%	11,950	9.1%
VOLKSWAGEN	94,469	13.5%	110,317	14.6%	15,848	16.8%
FORD	59,444	8.5%	63,079	8.4%	3,635	6.1%
CHRYSLER	61,991	8.8%	56,400	7.5%	-5,591	-9.0%
HONDA	36,518	5.2%	40,519	5.4%	4,001	11.0%
TOYOTA	39,082	5.6%	40,094	5.3%	1,012	2.6%
MAZDA	18,768	2.7%	23,521	3.1%	4,753	25.3%
SEAT	15,368	2.2%	15,549	2.1%	181	1.2%
RENAULT	18,046	2.6%	14,405	1.9%	-3,641	-20.2%
AUDI	6,450	0.9%	8,483	1.1%	2,033	31.5%
SUZUKI	7,510	1.1%	7,967	1.1%	457	6.1%
BMW	5,692	0.8%	6,825	0.9%	1,133	19.9%
MERCEDES BENZ	6,468	0.9%	6,428	0.9%	-40	-0.6%
MITSUBISHI	6,416	0.9%	6,237	0.8%	-179	-2.8%
FIAT	3,686	0.5%	5,481	0.7%	1,795	48.7%
PEUGEOT	3,730	0.5%	5,001	0.7%	1,271	34.1%
MINI	2,759	0.4%	3,203	0.4%	444	16.1%
ACURA	1,504	0.2%	1,851	0.2%	347	23.1%
LINCOLN	1,433	0.2%	1,283	0.2%	-150	-10.5%
VOLVO	1,085	0.2%	1,207	0.2%	122	11.2%
SMART	1,159	0.2%	1,169	0.2%	10	0.9%
LAND ROVER	654	0.1%	939	0.1%	285	43.6%
INFINITI	434	0.1%	729	0.1%	295	68.0%
ISUZU	1,132	0.2%	670	0.1%	-462	-40.8%
PORSCHE	444	0.1%	560	0.1%	116	26.1%
SUBARU	239	0.0%	264	0.0%	25	10.5%
JAGUAR	89	0.0%	102	0.0%	13	14.6%
ALFA ROMEO	59	0.0%	73	0.0%	14	23.7%
BENTLEY	6	0.0%	7	0.0%	1	16.7%
<b>TOTAL</b>	<b>701,901</b>	<b>100.0%</b>	<b>755,315</b>	<b>100.0%</b>	<b>53,414</b>	<b>7.6%</b>

Fuente: Elaborado por AMDA. <sup>1</sup>Incluye camiones pesados.

# Comercialización por marcas en septiembre de 2012 y 2013

(unidades)

MARCA	SEPTIEMBRE 2012 <sup>1</sup>	% DEL TOTAL	SEPTIEMBRE 2013 <sup>1</sup>	% DEL TOTAL	VARIACION	
					ABSOLUTA	RELATIVA
NISSAN	18,936	23.7%	19,626	25.0%	690	3.6%
GENERAL MOTORS	15,713	19.7%	13,976	17.8%	-1,737	-11.1%
VOLKSWAGEN	11,409	14.3%	12,049	15.4%	640	5.6%
FORD	7,006	8.8%	6,601	8.4%	-405	-5.8%
CHRYSLER	6,944	8.7%	5,328	6.8%	-1,616	-23.3%
TOYOTA	4,913	6.1%	3,906	5.0%	-1,007	-20.5%
HONDA	3,614	4.5%	4,481	5.7%	867	24.0%
MAZDA	1,874	2.3%	2,779	3.5%	905	48.3%
RENAULT	1,990	2.5%	1,323	1.7%	-667	-33.5%
SEAT	1,660	2.1%	1,510	1.9%	-150	-9.0%
SUZUKI	825	1.0%	818	1.0%	-7	-0.8%
AUDI	903	1.1%	950	1.2%	47	5.2%
BMW	716	0.9%	910	1.2%	194	27.1%
FIAT	467	0.6%	741	0.9%	274	58.7%
MITSUBISHI	750	0.9%	679	0.9%	-71	-9.5%
MERCEDES BENZ	699	0.9%	687	0.9%	-12	-1.7%
PEUGEOT	314	0.4%	530	0.7%	216	68.8%
MINI	290	0.4%	391	0.5%	101	34.8%
ACURA	230	0.3%	232	0.3%	2	0.9%
LINCOLN	155	0.2%	147	0.2%	-8	-5.2%
VOLVO	139	0.2%	167	0.2%	28	20.1%
ISUZU	64	0.1%	57	0.1%	-7	-10.9%
SMART	125	0.2%	139	0.2%	14	11.2%
LAND ROVER	65	0.1%	97	0.1%	32	49.2%
INFINITI	55	0.1%	72	0.1%	17	30.9%
PORSCHE	60	0.1%	69	0.1%	9	15.0%
SUBARU	22	0.0%	68	0.1%	46	209.1%
JAGUAR	11	0.0%	11	0.0%	0	0.0%
ALFA ROMEO	10	0.0%	6	0.0%	-4	-40.0%
BENTLEY	1	0.0%	1	0.0%	0	-
<b>TOTAL</b>	<b>79,960</b>	<b>100.0%</b>	<b>78,351</b>	<b>100.0%</b>	<b>-1,609</b>	<b>-2.0%</b>

Fuente: Elaborado por AMDA. <sup>1</sup>Incluye camiones pesados.

# Comercialización mensual de vehículos ligeros 2005 a 2013

Comercialización de vehículos ligeros													
Unidades													
Año	Ene	Feb	Mar	Abr	May	Jun	Jul	Ago	Sep	Oct	Nov	Dic	Total anual
2005	93,299	89,444	89,483	86,426	83,962	84,897	85,000	90,626	91,078	89,999	100,755	146,799	1,131,768
	7.1%	5.5%	-5.2%	7.7%	1.8%	5.0%	0.6%	9.4%	12.1%	-1.5%	1.4%	0.1%	3.3%
2006	96,227	89,079	96,871	77,877	86,459	87,083	83,067	90,936	92,077	97,468	102,200	140,374	1,139,718
	3.1%	-0.4%	8.3%	-9.9%	3.0%	2.6%	-2.3%	0.3%	1.1%	8.3%	1.4%	-4.4%	0.7%
2007	97,673	86,058	96,484	75,020	84,752	80,460	83,102	88,572	86,545	97,180	97,670	126,350	1,099,866
	1.5%	-3.4%	-0.4%	-3.7%	-2.0%	-7.6%	0.0%	-2.6%	-6.0%	-0.3%	-4.4%	-10.0%	-3.5%
2008	96,844	86,995	80,118	83,103	85,823	81,421	85,324	86,119	76,617	83,306	78,553	101,297	1,025,520
	-0.8%	1.1%	-17.0%	10.8%	1.3%	1.2%	2.7%	-2.8%	-11.5%	-14.3%	-19.6%	-19.8%	-6.8%
2009	69,664	61,578	64,242	51,394	53,438	55,973	56,443	58,926	58,505	67,881	64,913	91,961	754,918
	-28.1%	-29.2%	-19.8%	-38.2%	-37.7%	-31.3%	-33.8%	-31.6%	-23.6%	-18.5%	-17.4%	-9.2%	-26.4%
2010	64,064	59,516	65,414	60,432	61,632	59,909	61,959	66,931	65,932	74,094	75,582	104,941	820,406
	-8.0%	-3.3%	1.8%	17.6%	15.3%	7.0%	9.8%	13.6%	12.7%	9.2%	16.4%	14.1%	8.7%
2011	68,766	66,990	75,125	65,246	68,634	68,365	68,533	75,680	73,997	75,747	83,107	115,696	905,886
	7.3%	12.6%	14.8%	8.0%	11.4%	14.1%	10.6%	13.1%	12.2%	2.2%	10.0%	10.2%	10.4%
2012	75,297	74,703	83,574	69,890	80,267	78,508	76,376	83,326	79,960	83,171	91,826	110,849	987,747
	9.5%	11.5%	11.2%	7.1%	16.9%	14.8%	11.4%	10.1%	8.1%	9.8%	10.5%	-4.2%	9.0%
2013	84,269	80,193	82,767	83,527	87,518	83,713	86,645	88,332	78,351				755,315
	11.9%	7.3%	-1.0%	19.5%	9.0%	6.6%	13.4%	6.0%	-2.0%				

Fuente: Elaborado por AMDA con información de AMIA



## Vehículos comercializados ene - sept de 1995 a 2013 (unidades)

Segmento	Enero a septiembre																		
	1995	1996	1997	1998	1999	2000	2001	2002	2003	2004	2005	2006	2007	2008	2009	2010	2011	2012	2013
Subcompactos	46,216	48,562	92,429	154,347	151,402	201,273	246,509	300,210	309,792	335,518	322,759	283,179	232,669	224,368	156,421	168,903	196,174	219,464	227,930
Compactos	44,359	57,848	90,810	129,747	122,563	174,182	193,812	177,135	151,326	148,901	148,205	159,425	189,612	174,758	125,139	149,834	186,091	195,227	223,621
De lujo	8,014	12,509	10,883	20,213	20,355	29,002	31,682	32,908	29,074	29,810	29,568	32,506	31,942	34,418	22,219	22,751	24,120	42,634	45,935
Deportivos	6,544	6,469	3,846	5,213	2,947	5,480	4,081	6,719	5,862	4,263	5,206	6,108	5,259	4,654	4,833	5,017	5,319	3,653	3,948
Uso múltiple	17,153	28,214	38,582	55,873	51,513	68,977	76,086	85,688	95,429	119,744	149,860	157,840	161,213	162,033	109,119	112,702	119,098	132,445	151,391
Camiones ligeros	42,214	52,001	73,027	96,070	89,412	109,635	95,804	99,829	95,419	115,888	131,146	154,064	153,206	158,382	110,794	105,149	99,266	106,941	101,178
Camiones pesados <sup>1</sup>	1,252	1,558	2,842	3,249	3,846	3,849	3,848	4,201	4,246	4,306	7,340	6,554	4,752	3,751	1,638	1,433	1,268	1,537	1,312
<b>Total</b>	<b>165,752</b>	<b>207,161</b>	<b>312,419</b>	<b>464,712</b>	<b>442,038</b>	<b>592,398</b>	<b>651,822</b>	<b>706,690</b>	<b>691,148</b>	<b>758,430</b>	<b>794,084</b>	<b>799,676</b>	<b>778,653</b>	<b>762,364</b>	<b>530,163</b>	<b>565,789</b>	<b>631,336</b>	<b>701,901</b>	<b>755,315</b>

## Vehículos comercializados en septiembre de 1995 a 2013 (unidades)

Segmento	Septiembre																		
	1995	1996	1997	1998	1999	2000	2001	2002	2003	2004	2005	2006	2007	2008	2009	2010	2011	2012	2013
Subcompactos	3,891	6,146	12,826	20,654	18,560	25,763	27,950	30,943	31,971	35,865	36,145	30,202	24,885	22,265	17,734	18,832	25,032	23,412	21,379
Compactos	2,994	6,556	10,033	12,377	15,596	19,204	18,578	15,023	14,655	15,462	16,848	18,755	20,297	17,737	13,642	18,639	21,336	23,179	24,069
De lujo	577	1,262	1,426	2,978	2,881	3,402	3,336	3,632	3,112	3,454	3,583	4,176	3,255	4,031	2,311	2,828	3,079	5,069	4,812
Deportivos	538	527	318	534	275	615	523	678	459	442	596	810	651	402	643	584	557	523	472
Uso múltiple	1,184	2,607	4,668	6,048	5,706	7,148	7,926	7,860	9,989	12,864	16,633	18,686	18,902	15,280	11,533	13,624	13,301	14,839	16,213
Camiones ligeros	3,895	6,012	8,976	10,502	10,802	12,888	9,476	9,562	9,643	12,692	16,504	18,555	17,887	16,444	12,512	11,306	10,551	12,780	11,200
Camiones pesados <sup>1</sup>	192	121	492	240	466	415	315	475	303	477	769	893	655	458	130	119	141	158	206
<b>Total</b>	<b>13,271</b>	<b>23,231</b>	<b>38,739</b>	<b>53,333</b>	<b>54,286</b>	<b>69,435</b>	<b>68,104</b>	<b>68,173</b>	<b>70,132</b>	<b>81,256</b>	<b>91,078</b>	<b>92,077</b>	<b>86,532</b>	<b>76,617</b>	<b>58,505</b>	<b>65,932</b>	<b>73,997</b>	<b>79,960</b>	<b>78,351</b>

<sup>1</sup> Camiones ligeros incluye: F450 y F550 .

# Ventas por segmento de enero - septiembre de 2013

Subcompactos			
Modelo	Marca	Unidades	% del Segmento
Aveo	GM	43,881	19%
Tsuru	Nissan	34,592	15%
Spark	GM	22,895	10%
March	Nissan	15,881	7%
Sonic	GM	14,758	6%
Resto segmento		96,881	43%
Total		228,888	100%

Compactos			
Modelo	Marca	Unidades	% del Segmento
Jetta 4 pts/ Clásico	VW	39,861	18%
Versa	Nissan	35,416	16%
Nuevo Jetta	VW	25,465	11%
Sentra 2.0	Nissan	20,760	9%
Tiida sedan	Nissan	18,293	8%
Resto segmento		83,826	38%
Total		223,621	100%

De lujo			
Modelo	Marca	Unidades	% del Segmento
Passat	VW	5,150	11%
Accord	Honda	4,559	10%
Altima	Nissan	3,489	8%
Camry	Toyota	2,752	6%
Passat CC	VW	633	1%
Resto segmento		28,394	64%
Total		44,977	100%

Deportivos			
Modelo	Marca	Unidades	% del Segmento
León	Seat	1,305	33%
Camaro	GM	996	25%
Mustang	Ford	733	19%
Challenger	Chrysler	236	6%
Golf GTI	VW	232	6%
Resto segmento		446	11%
Total		3,948	100%

Usos múltiples			
Modelo	Marca	Unidades	% del Segmento
CR-V-	Honda	16,754	11%
Trax	GM	11,665	8%
Journey	Chrysler	8,836	6%
Escape	Ford	7,553	5%
Duster	Renault	7,261	5%
Resto segmento		99,322	65%
Total		151,391	100%

Camiones ligeros			
Modelo	Marca	Unidades	% del Segmento
Chasis Largo	Nissan	17,708	17%
Pick Up DC	Nissan	7,126	7%
Hilux	Toyota	6,724	7%
Estacas Largo	Nissan	4,494	4%
F-350	Ford	4,483	4%
Resto segmento		60,762	61%
Total		101,297	100%

Fuente: Elaborado por AMDA. No incluye camiones pesados (F450 y F550).

# Los diez modelos más vendidos

Posición	Modelo	Marca	Segmento	Unidades	% del Mercado	Variación 2013 vs. 2012	
						Unidades	%
1	Aveo	GM	Subcompactos	43,881	5.8%	<b>-249</b>	<b>-0.6%</b>
2	Clásico 4 ptas	VW	Compactos	39,861	5.3%	11,178	39.0%
3	Versa	Nissan	Compactos	35,416	4.7%	3,357	10.5%
4	Tsuru	Nissan	Subcompactos	34,592	4.6%	8,081	30.5%
5	Nuevo Jetta	VW	Compactos	25,465	3.4%	4,464	21.3%
6	Spark	GM	Subcompactos	22,895	3.0%	4,748	26.2%
7	Sentra 2.0	Nissan	Compactos	20,760	2.7%	7,381	55.2%
8	Tiida	Nissan	Compactos	18,293	2.4%	<b>-6,042</b>	<b>-24.8%</b>
9	Chasis Largo	Nissan	Camiones	17,708	2.3%	<b>-956</b>	<b>-5.1%</b>
10	CR-V	Honda	Uso Múltiple	16,754	2.2%	<b>-1,581</b>	<b>-8.6%</b>

Fuente: Elaborado por AMDA con información de AMIA

Los diez modelos de mayor venta en el mercado mexicano durante los meses de enero - septiembre de 2013 acumularon 275 mil 625 unidades, lo que significa una cobertura del 36.5% del total de vehículos ligeros comercializados en el lapso de referencia.

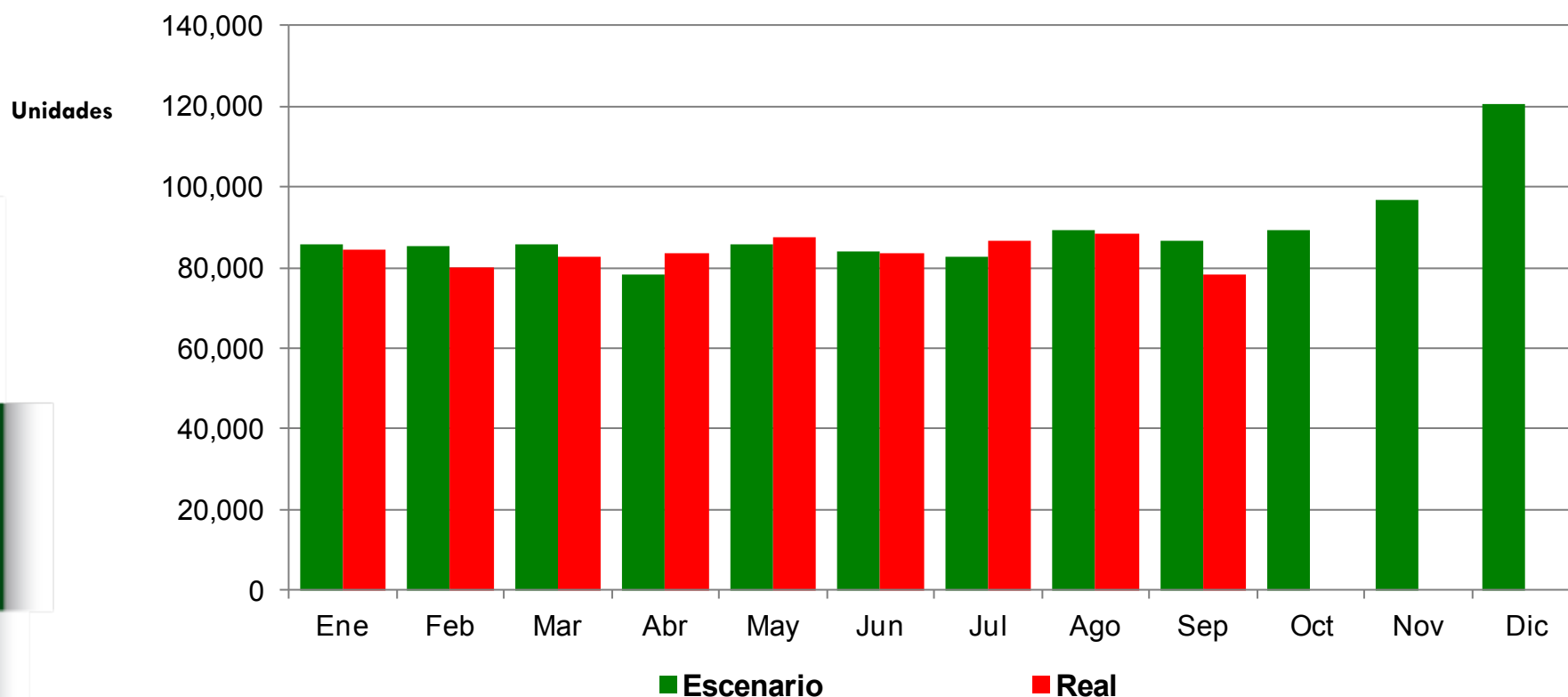
Nissan coloca en esta ocasión cinco de los 10 modelos más vendidos en el país, General Motors dos, VW un par y Honda uno.



# Pronóstico mensual de vehículos ligeros

El volumen de unidades comercializadas de enero a septiembre de 2013 fue de 755 mil 315 unidades vehículos, **1.1%** por debajo de lo estimado por AMDA para ese lapso.

	Enero a septiembre	Variación % ene-sept	Pronóstico para octubre de 2013
Pronóstico	763,402	<b>-1.1%</b>	<b>89 mil 312 unidades</b>
Real	755,315		



Fuente: elaborado por AMDA



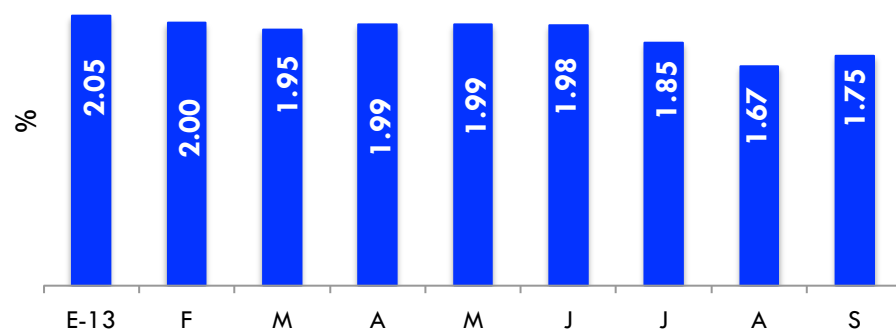
# Panorama económico mundial

- Situación en EU pone a economía mundial en riesgo. La alarma llegó a Europa por el cierre de oficinas gubernamentales en Estados Unidos y el retraso en la publicación de datos.
- La directora del Fondo Monetario Internacional (FMI), Christine Lagarde, señaló que las economías emergentes están perdiendo ímpetu.
- China y algunas otras economías de mercados emergentes están entrando en la fase descendente de sus actuales ciclos.
- Economía brasileña, hacia un cuarto año consecutivo de crecimiento bajo, con una estimación de crecimiento de sólo un 2,5 por ciento para este y el próximo año según Moody's.
- El pesimismo sobre México aumenta: analistas consultados por Banxico reducen su previsión de crecimiento a 1.43% para 2013; entre los riesgos que podrían frenar a la economía citan la política fiscal que se instrumenta
- La industria europea pierde fuelle; entre otros motivos, por el encarecimiento de la energía, el descenso de la inversión, la restricción al crédito.



# Estados Unidos: Proyecciones de Producción

## Pronóstico de la Variación del PIB de Estados Unidos para 2013 (Media)

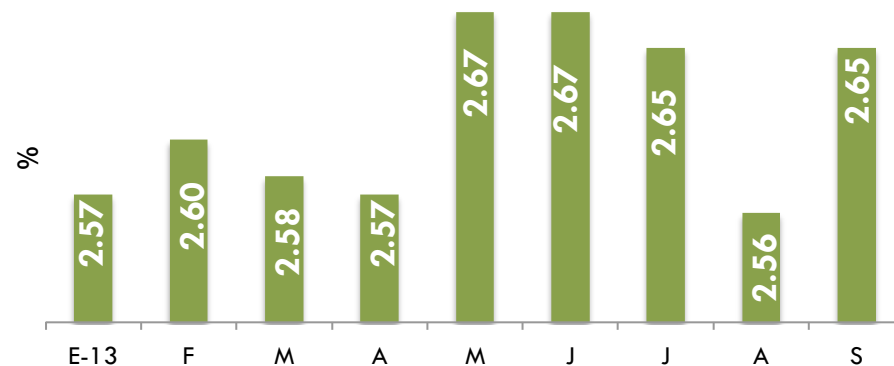


Fuente: Banxico

La expectativa de septiembre para el crecimiento del PIB estadounidense en 2014 prevé repunte de la actividad con respecto a la estimación de agosto.

La expectativa de septiembre para el crecimiento del PIB estadounidense en 2013 se incrementó 0.08 puntos porcentuales.

## Pronóstico de la Variación del PIB de Estados Unidos para 2014 (Media)



Fuente: Banxico

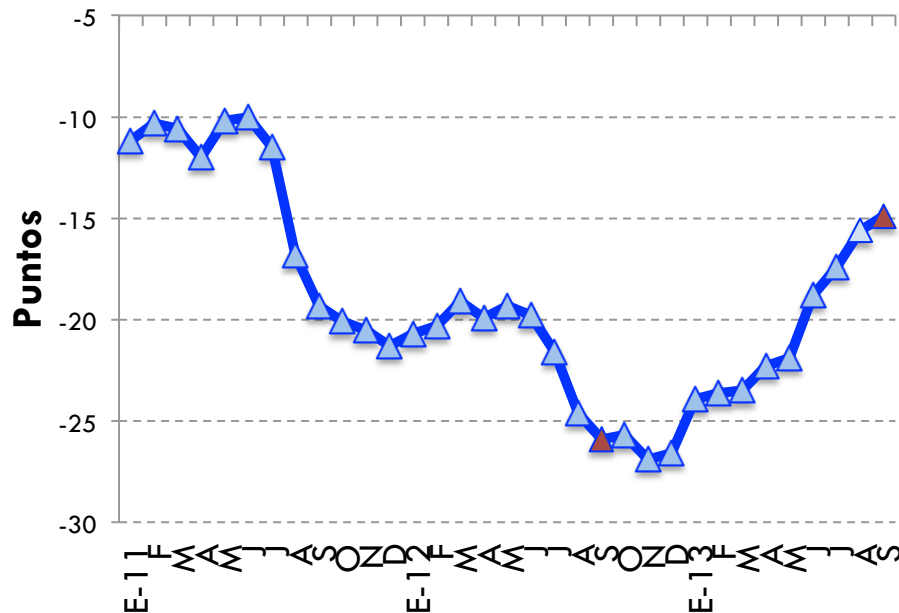


# Confianza del consumidor en Estados Unidos y Euro Zona

Variación porcentual mensual  
(Sep-Ago2013): -5.6%

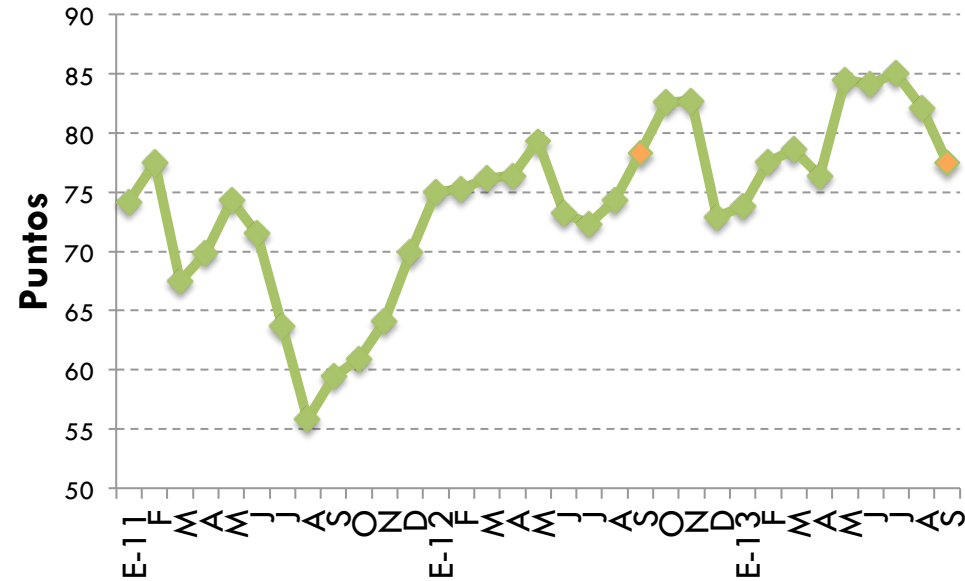
Variación porcentual anual  
(Sep12-Sep13): -1.0%

## Euro zona: confianza del consumidor



Fuente: Comisión Europea

## EUA: Índice de confianza del consumidor



Thompson Reuters. Michigan University.

- En septiembre de 2013, la confianza del consumidor en la Euro Zona tuvo su 10° incremento consecutivo.
- Con respecto al mes inmediato anterior aumentó 0.7 puntos. Siendo el mejor resultado desde agosto de 2011.

# Ventas en algunos Países (unidades)

Vehículos comercializados							
País		Septiembre			Acumulado		
		2013	2012	Variación %	2013	2012	Variación %
Estados Unidos		1,137,206	1,188,961	-4.4	11,773,338	10,900,661	8.0
Italia		106,363	109,543	-2.9	1,000,032	1,091,073	-8.3
Brasil		293,961	277,581	5.9	2,638,378	2,666,809	-1.1
España		45,175	35,148	28.5	546,435	555,364	-1.6
Canadá		149,092	143,143	4.2	1,350,756	1,305,538	3.5
México		78,351	79,960	-2.0	755,315	701,901	7.6

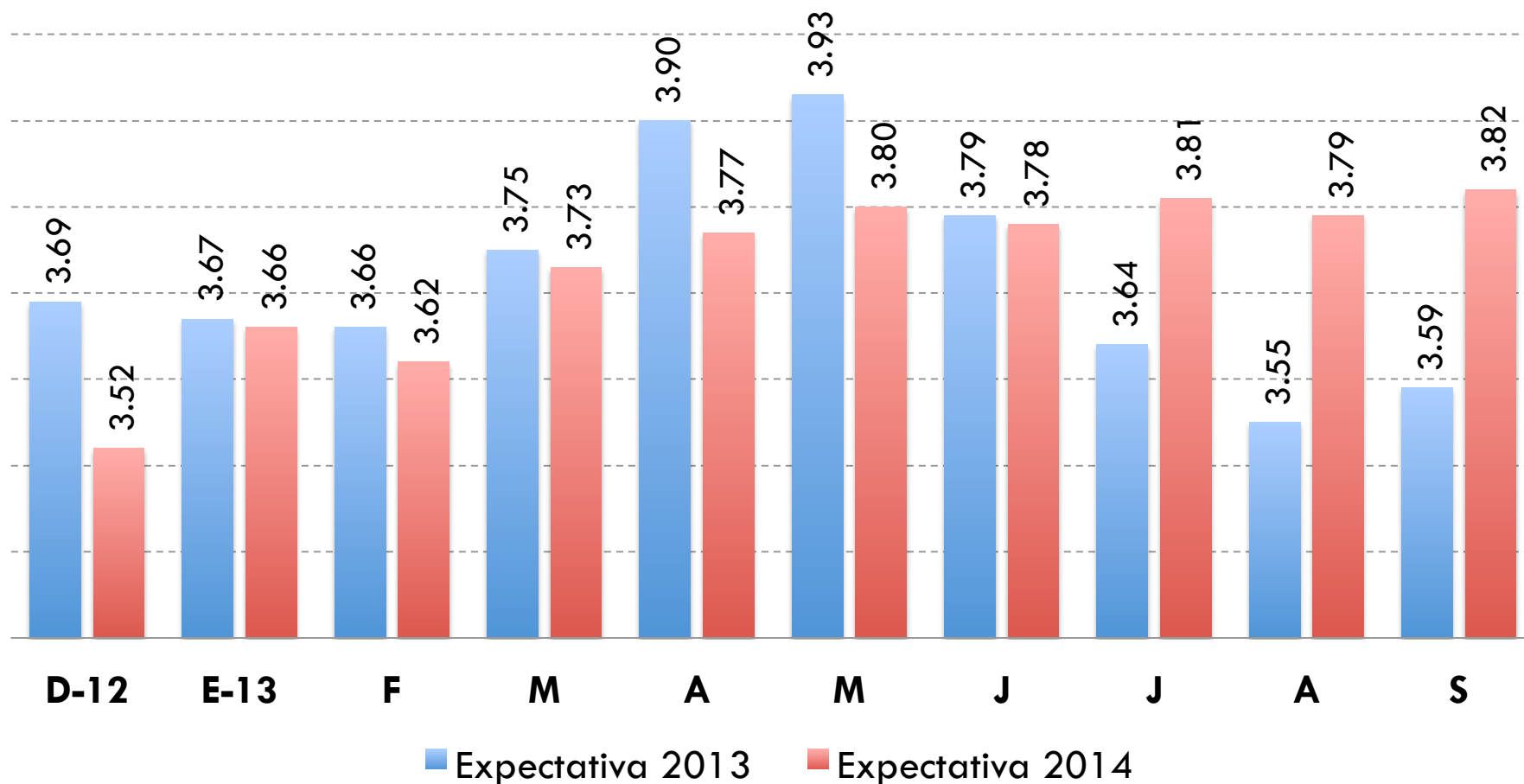
Fuente: AN, FEDERAUTO, AMDA, DESROSSIERS, FENABRAVE y ANFAC.



# Evolución de Precios

## Expectativas de inflación anual

(%)



Fuente: Banxico

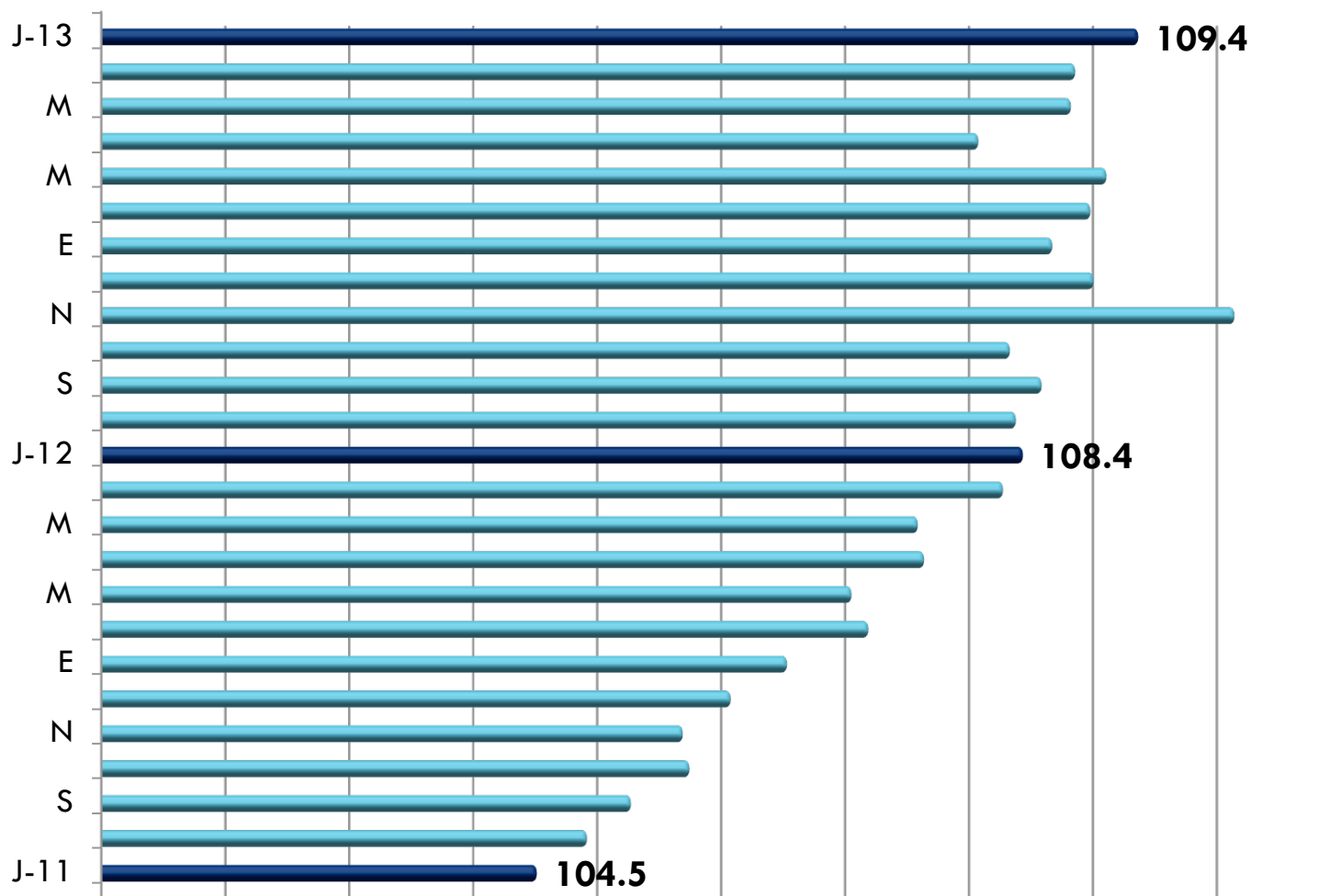
La expectativa de inflación mensual de los especialistas económicos para el mes de septiembre de 2013 es de 0.43%.



# Indicador Global de Actividad Económica

(Índice 2008=100)

A julio 2013



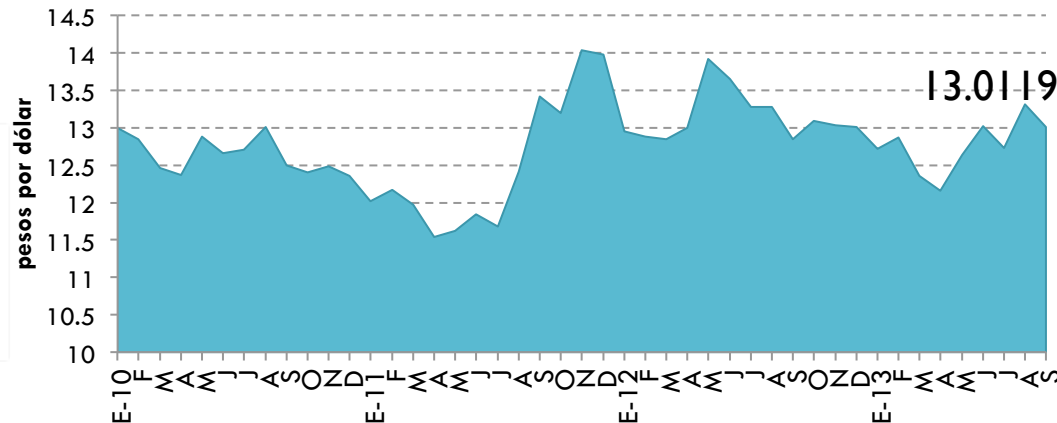
Fuente: INEGI

Por grandes grupos de actividades, las series desestacionalizadas señalan un desempeño mensual (jul-jun 2013): Primarias: 0.06%, Secundarias: -0.08% y Terciarias: 0.56%.



# Cetes y Tipo de Cambio

**Tipo de cambio  
(Cierre de mes)**



Fuente: Banxico

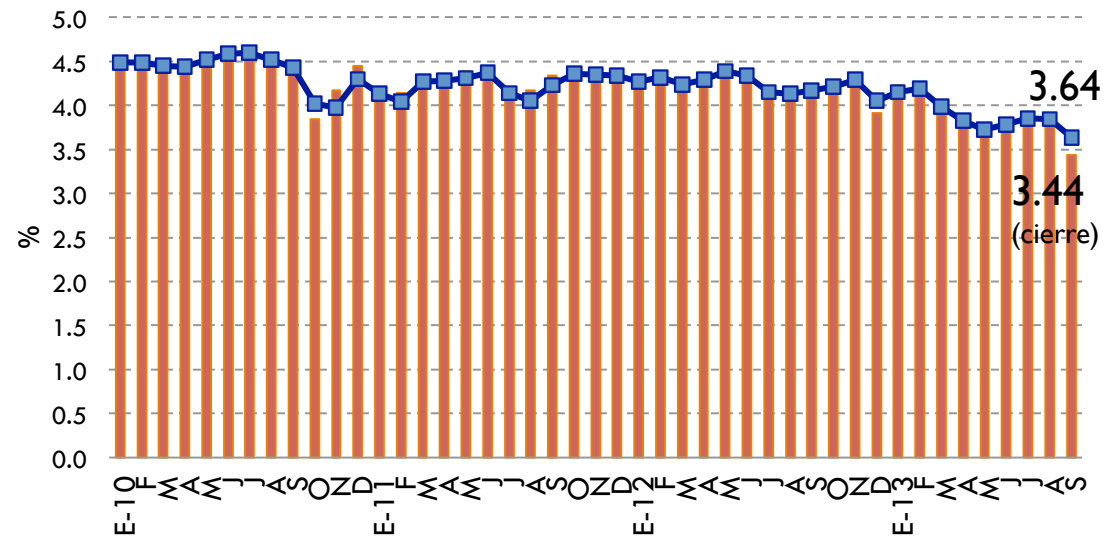
Los analistas prevén que para el cierre 2013 el tipo de cambio se ubicará en 12.79 pesos por dólar. Para 2014 se estima sea de 12.54.

[Banxico 01/10/13]

Al cierre de 2013 la tasa del Cete a 28 días se situará en 3.59 puntos porcentuales (3.93 puntos en la encuesta precedente). Para 2014 se estima sea de 3.90 puntos.

[Banxico 01/10/13]

**Tasa de Interés. CETES a 28 días.**



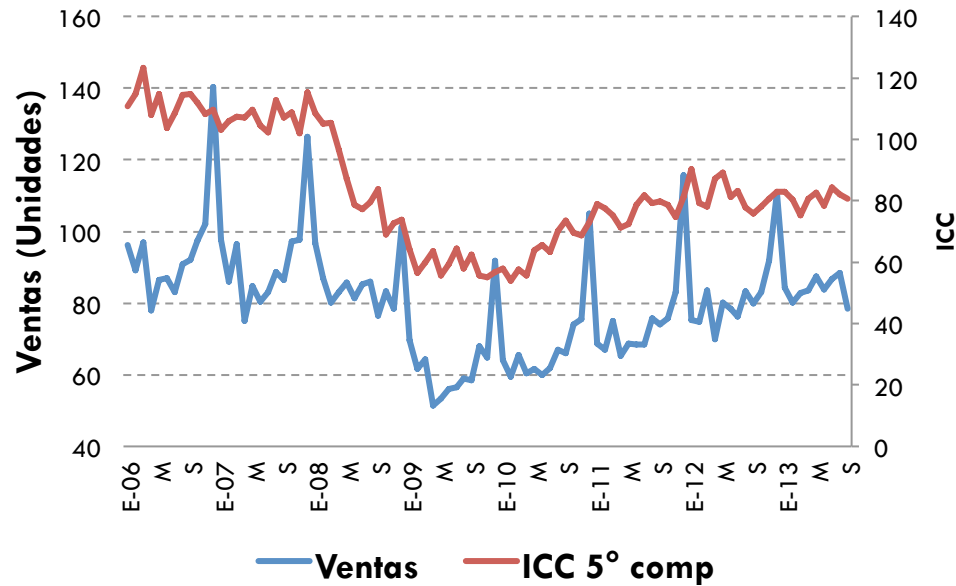
■ Rendimiento al cierre    ■ Promedio mensual

Fuente: Banxico



# Confianza del Consumidor (ICC 5° componente)

## Confianza del consumidor y ventas



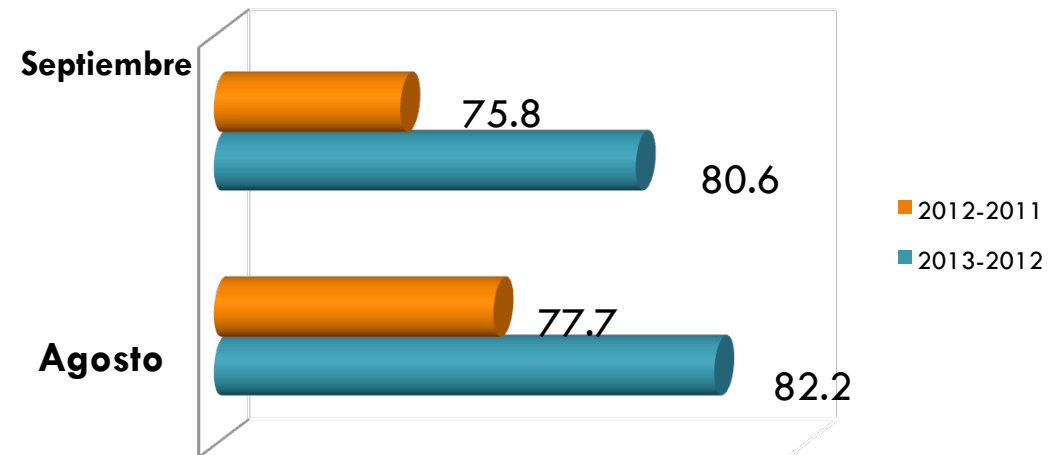
Fuente: INEGI

- La variación porcentual anual del quinto componente del Índice de Confianza del Consumidor es positiva a septiembre de 2013.

## ICC 5° Componente

- Variación % anual sep2013-sep2012: 6.3 %
- Variación % mensual sep-ago 2013: -1.9%

## ICC. 5° Componente. A septiembre 2013 (Puntos)

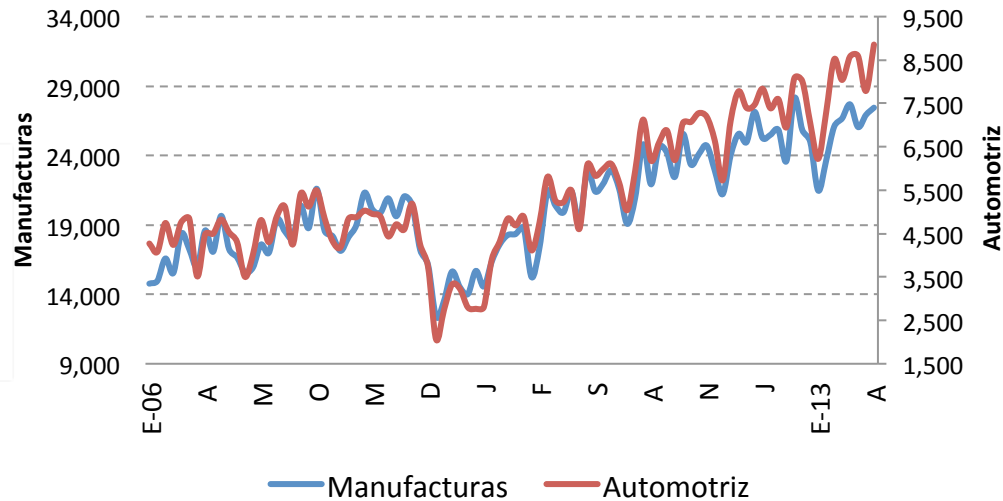


Fuente: INEGI



# Exportaciones manufactureras y automotriz

## Exportaciones manufactureras (millones de dólares)

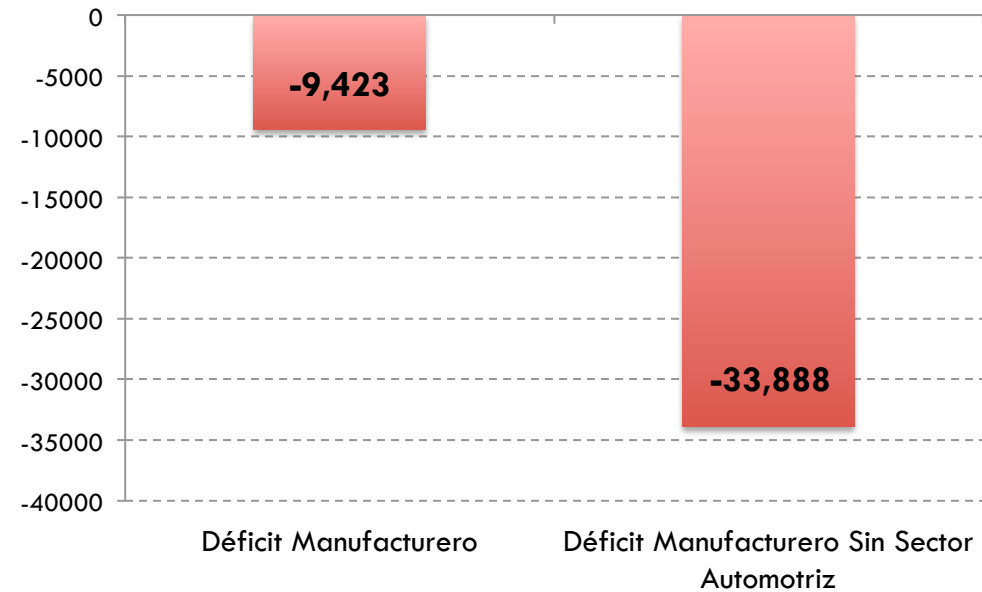


Fuente: INEGI

- El déficit del sector manufacturero en julio de 2013 fue de 9 mil 423 millones de dólares.
- El superavit de la balanza automotriz fue en julio de 2013 de 24 mil 465 millones de dólares.
- Sin considerar el saldo positivo de la balanza automotriz, el déficit manufacturero hubiera sido de 33 mil 888 millones de dólares.

- Exportaciones manufactureras:  
Ago13-Jul13: 1.9%  
Ago12-Ago13: 6.2%
- Exportaciones automotrices:  
Ago13-Jul13: 13.7%  
Ago12-Ago13: 16.6%

## Déficit del sector manufacturero. Julio 2013

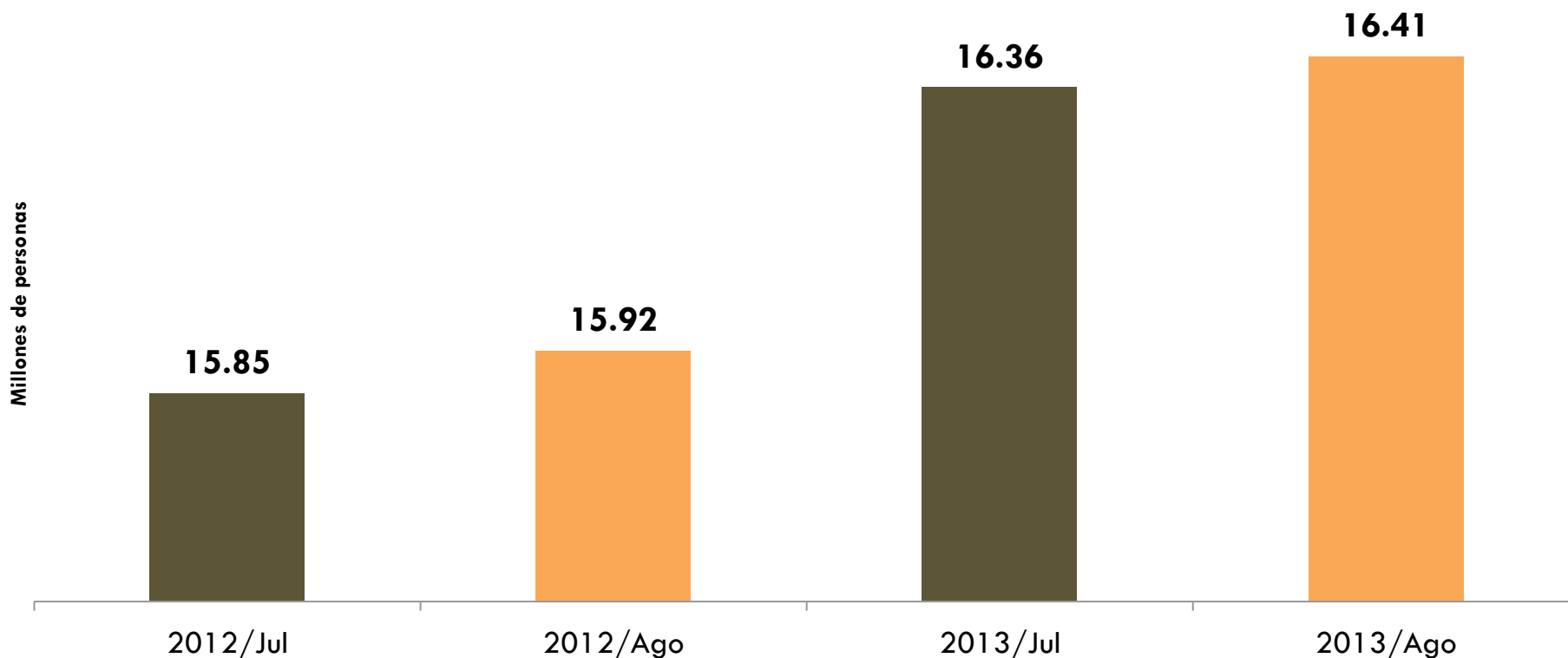


Fuente: INEGI



# Empleo

## Asegurados trabajadores totales



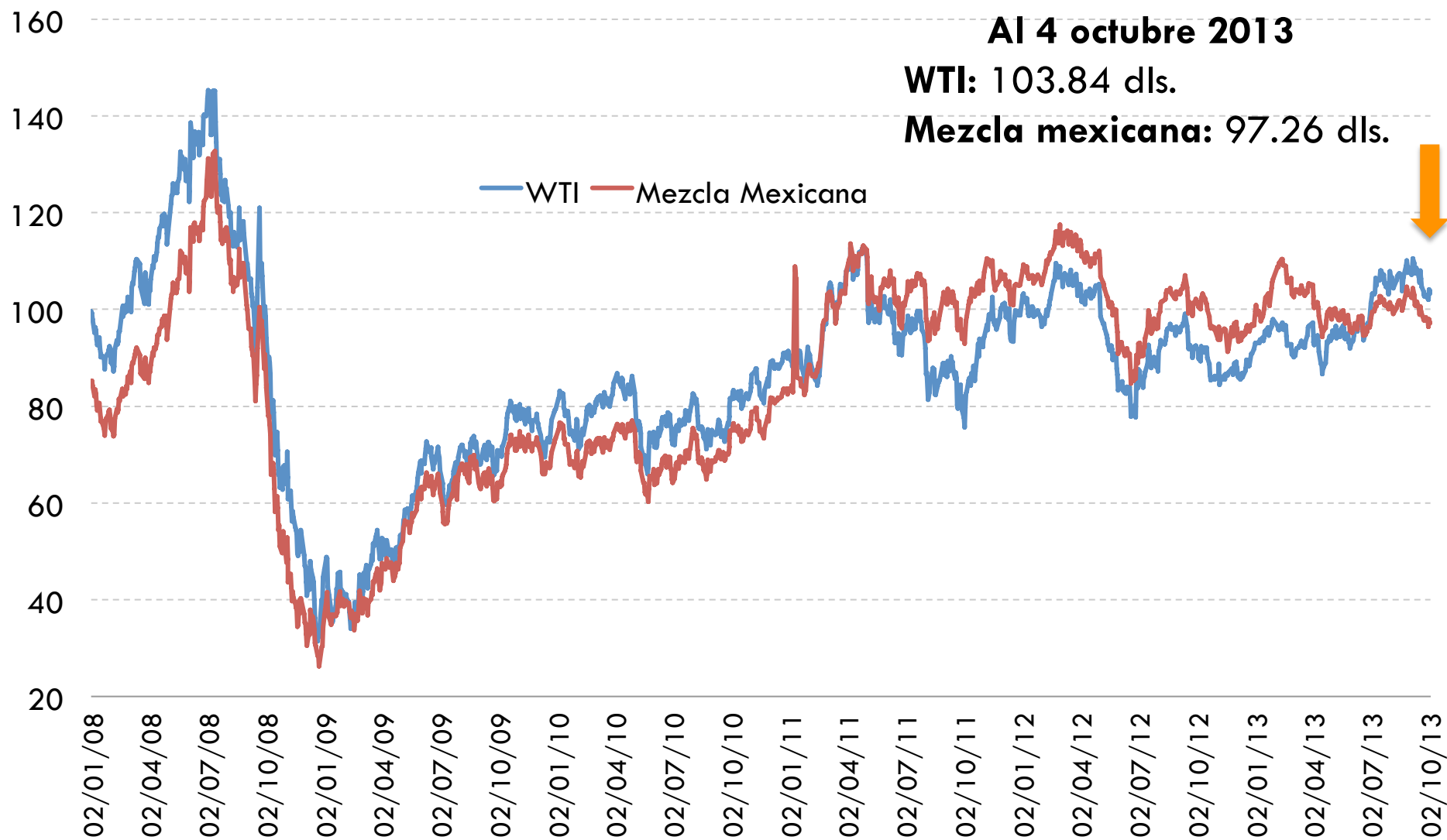
Fuente: IMSS

- El número de trabajadores asegurados aumentó ligeramente, 0.31% de julio a agosto de 2013.
- La variación porcentual de agosto de 2013 con respecto del mismo mes de 2012 fue de 3.1 por ciento.



# Precios del Petróleo

## Dólares por barril



Fuente: Banxico

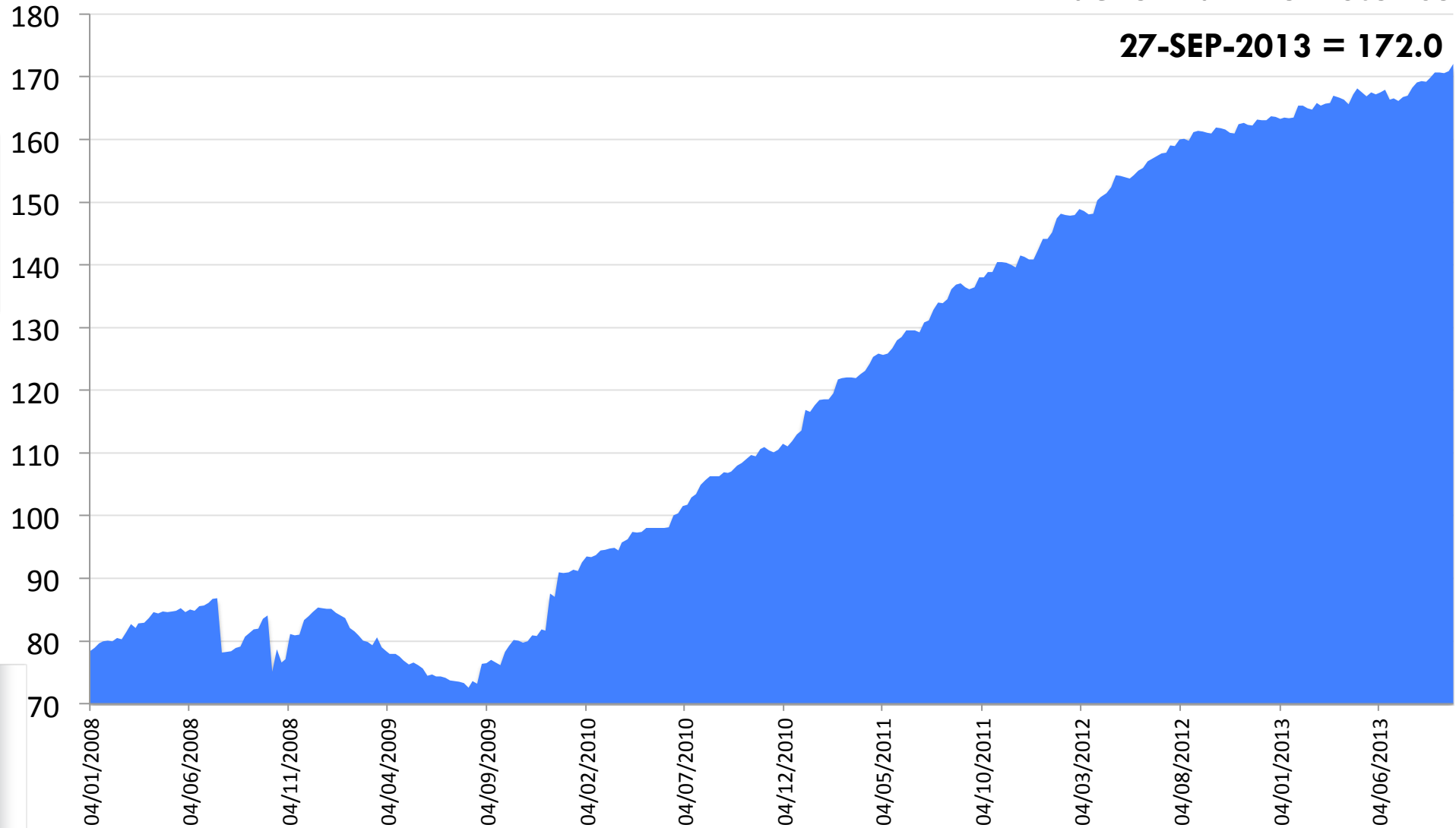


# Saldo semanal de la reserva internacional neta

Miles de millones de dólares

*Nuevo Máximo histórico*

**27-SEP-2013 = 172.0**



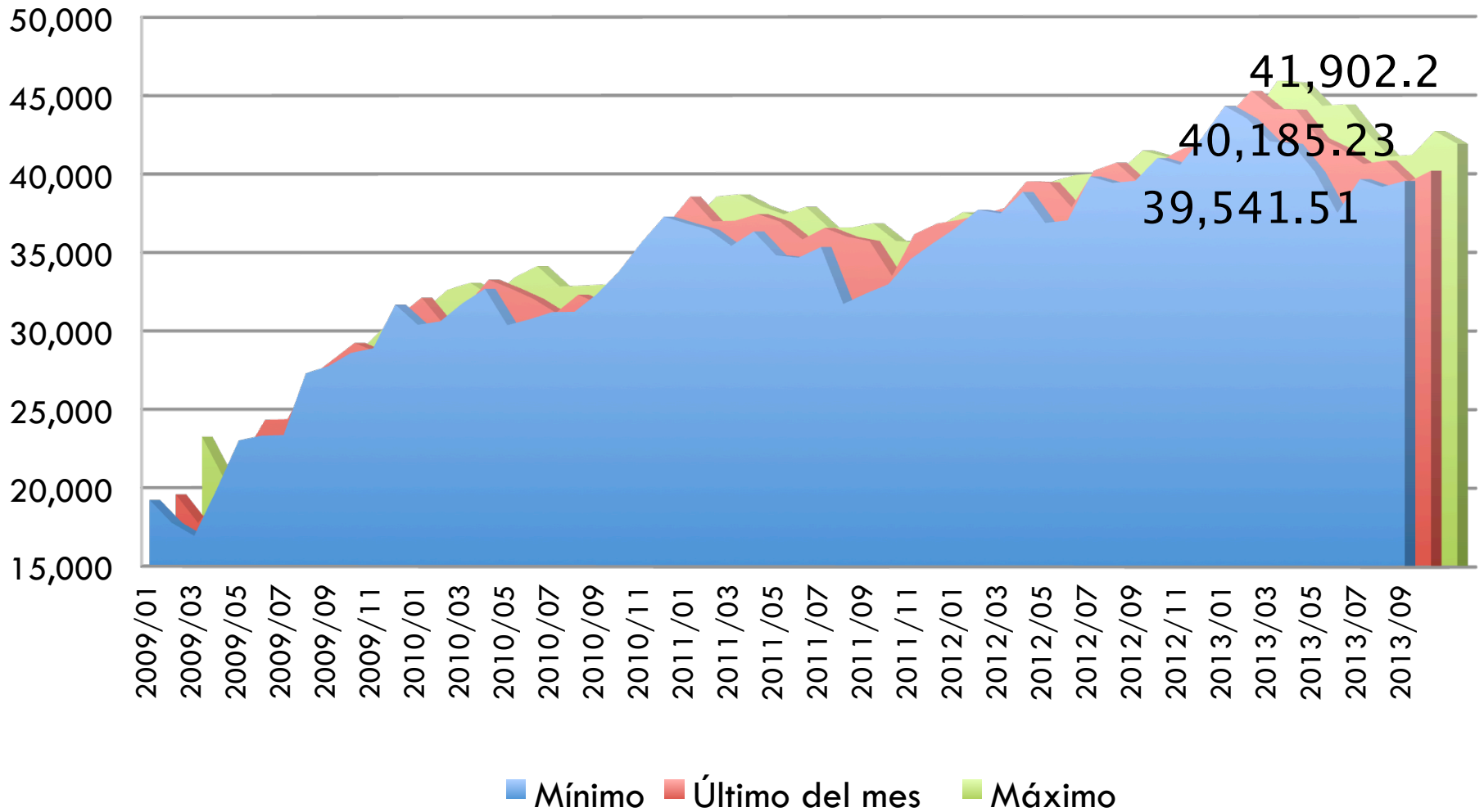
Fuente: Banxico





# Índice de precios y cotizaciones de la BMV 1978=0.78

Puntos



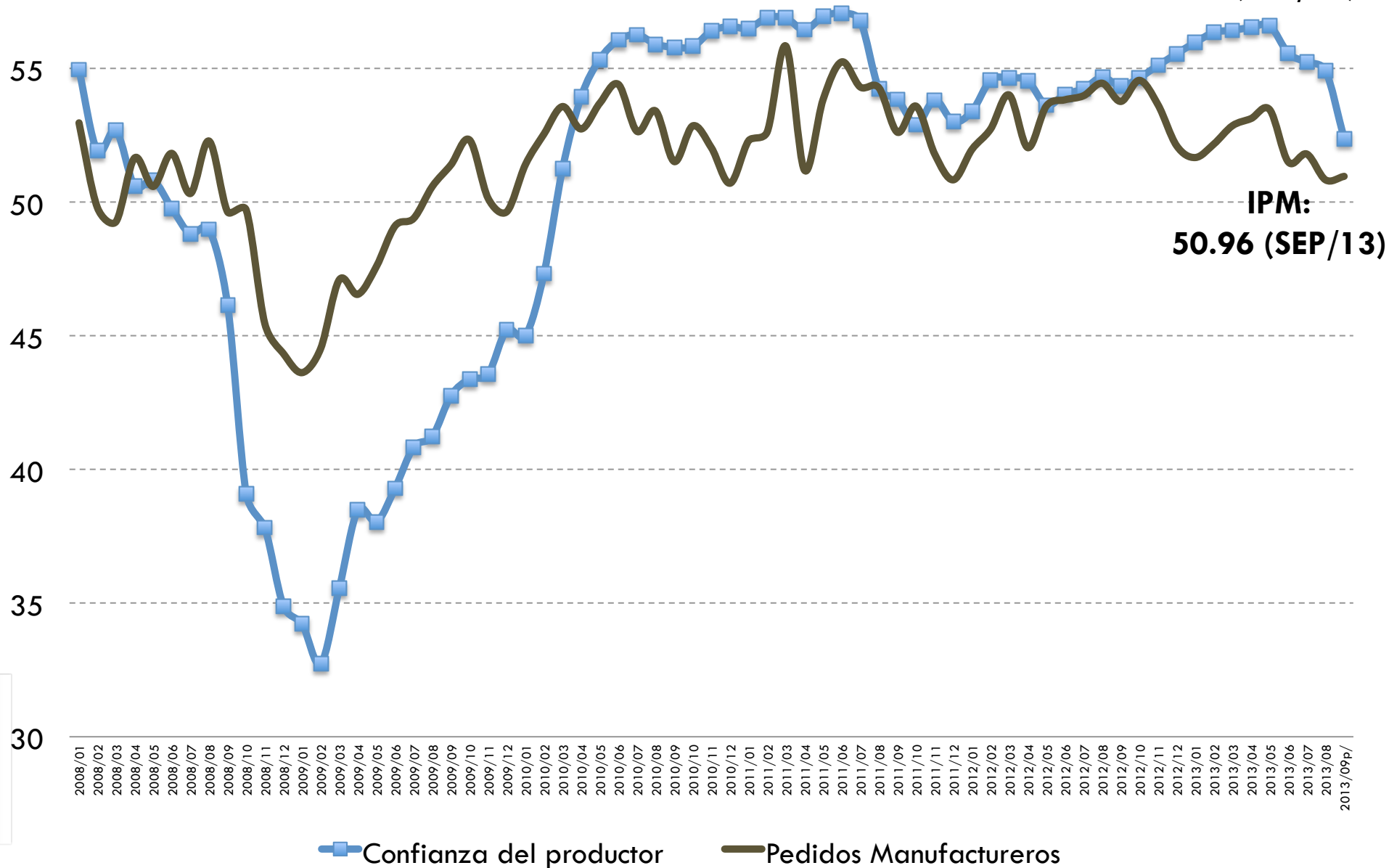
Fuente: INEGI



# Indicadores del productor manufacturero

Puntos

Confianza productor:  
52.38 (SEP/13)

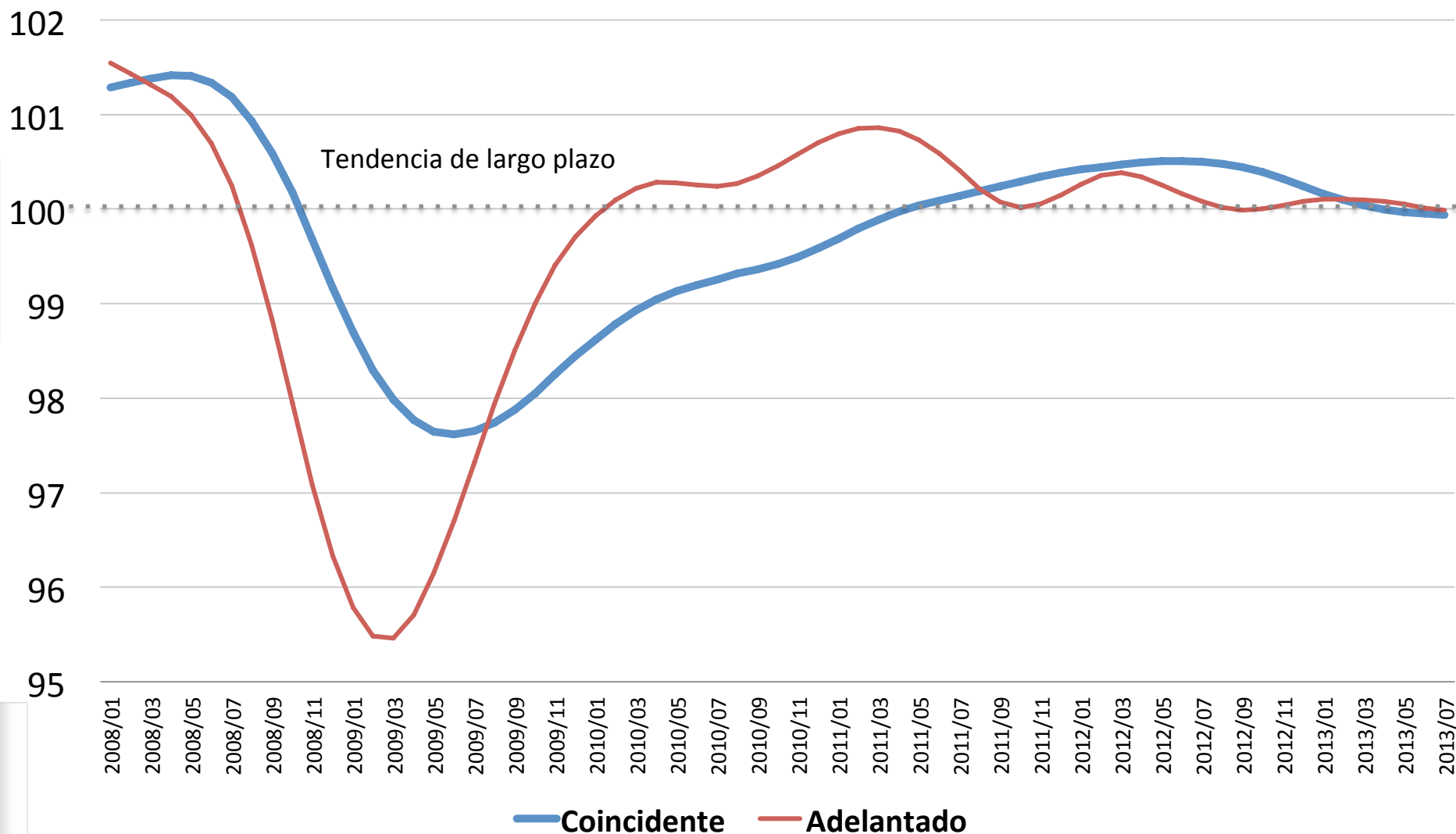


Fuente: INEGI



# Sistema de indicadores cíclicos

Puntos a julio 2013



- El dato del indicador adelantado para agosto de 2013 registró una disminución de 0.03 puntos respecto al mismo mes del año 2012.

Fuente: INEGI