



Asociación Mexicana de
Distribuidores de Automotores

Evolución Nacional de la Comercialización de Camiones Pesados

Abril 2013



Comercialización



Ventas al menudeo

Venta menudeo por segmento de enero a abril 2012 y 2013

Segmento	Unidades				Variación	
	2012	Estructural (%)	2013	Estructural (%)	Absoluta	Relativa
CARGA	5,338	51.8%	5,203	44.4%	-135	-2.5%
TRACTOCAMIONES	3,445	33.4%	4,788	40.8%	1343	39.0%
PASAJE	1,530	14.8%	1,740	14.8%	210	13.7%
TOTAL	10,313	100.0%	11,731	100.0%	1418	13.7%

Fuente: Elaborado por AMDA con información de ANPACT. No incluye autobuses integrales.

Incluye Clase 3, 3 de Ford (F450 y F550).

Venta menudeo por segmento en abril de 2012 y 2013

Segmento	Unidades				Variación	
	2012	Estructural (%)	2013	Estructural (%)	Absoluta	Relativa
CARGA	1,254	49.8%	1,289	43.5%	35	2.8%
TRACTOCAMIONES	960	38.1%	1,342	45.2%	382	39.8%
PASAJE	305	12.1%	335	11.3%	30	9.8%
TOTAL	2,519	100.0%	2,966	100.0%	447	17.7%

Fuente: Elaborado por AMDA con información de ANPACT. No incluye autobuses integrales.

Incluye Clase 3, 3 de Ford (F450 y F550).



Ventas al menudeo

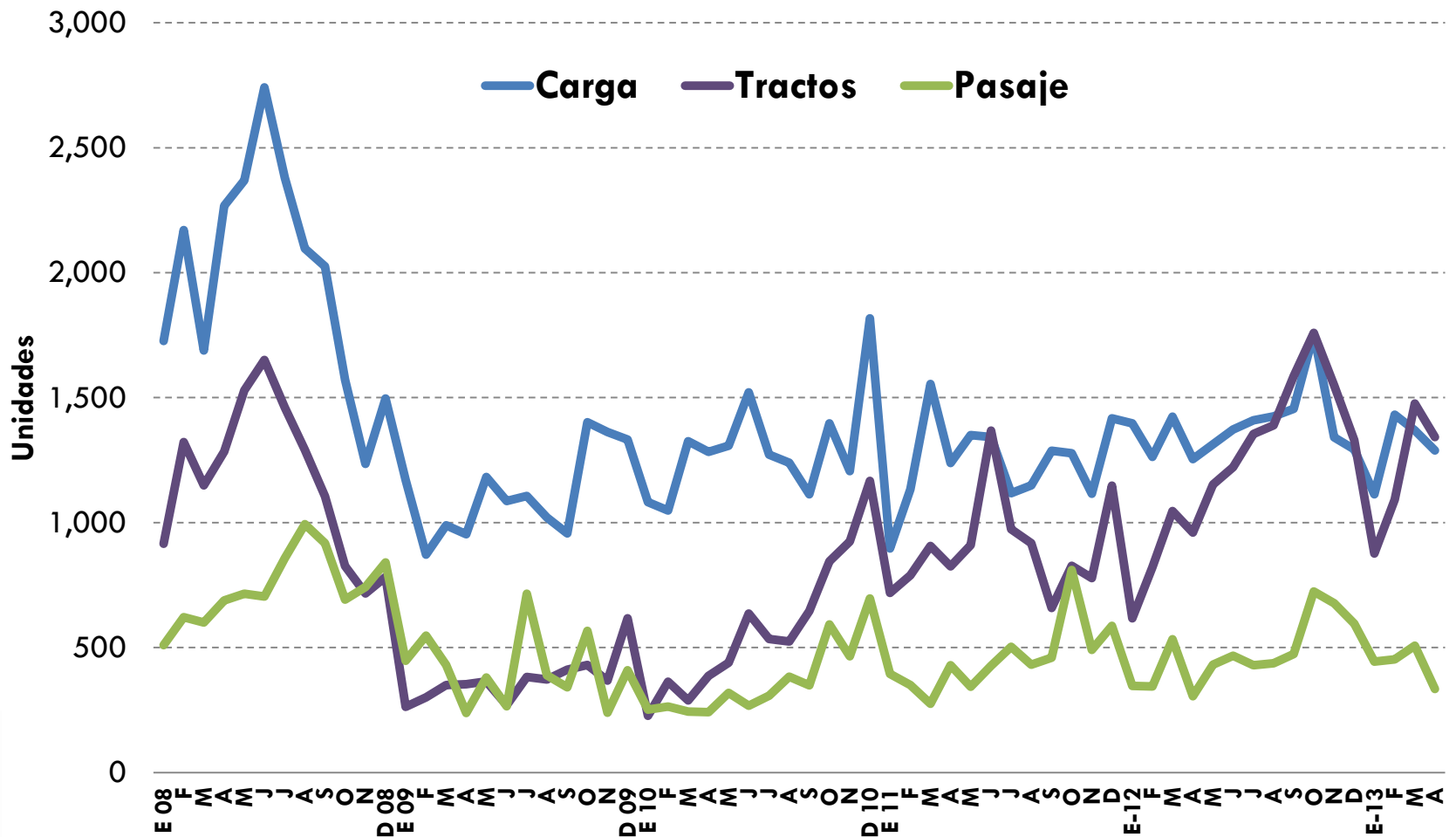
Segmento	2003	2004	2005	2006	2007	2008	2009	2010	2011	2012	2013	Tasa media de	
												03-13	07-13
CARGA	3,778	3,061	3,326	7,053	7,862	7,854	3,984	4,739	4,770	5,338	5,203	3.3%	-6.6%
TRACTOCAMIONES	2,145	1,888	2,913	3,878	4,144	4,671	1,268	1,267	3,240	3,445	4,788	8.4%	2.4%
PASAJE	2,280	2,336	2,236	2,883	2,790	2,421	1,664	1,002	1,503	1,530	1,740	-2.7%	-7.6%
TOTAL	8,203	7,285	8,475	13,814	14,796	14,946	6,916	7,008	9,513	10,313	11,731	3.6%	-3.8%

TCM: Tasa media de crecimiento del período.

- **CRECIMIENTO DE 13.7% RESPECTO A SIMILAR PERÍODO DE 2012.**
- **CRECIMIENTO DE 23.3% RESPECTO A MISMO PERÍODO DE 2011.**
- **CRECIMIENTO DE 67.4% RESPECTO A MISMO PERÍODO DE 2010.**
- **CRECIMIENTO DE 69.6% RESPECTO A SIMILAR PERÍODO DE 2009.**
- **POR DEBAJO DE MISMO LAPSO DE 2008: -21.5%**
- **POR DEBAJO DE MISMOS MESES DE 2007: -20.7%**



Tendencia de las ventas al menudeo por segmentos a abril de 2013



Elaborado por AMDA con información de ANPACT



Ventas al menudeo

Venta Menudeo por marca de enero a abril de 2012 y 2013

MARCA	Unidades				Variación	
	2012	Estructura %	2013	Estructura %	Absoluta	Relativa
CHRYSLER	141	1.4%	112	1.0%	-29	-20.6%
DAIMLER VEHÍCULOS COMERCIALES	2,809	27.2%	3,276	27.9%	467	16.6%
INTERNATIONAL	2,585	25.1%	2,539	21.6%	-46	-1.8%
KENWORTH	2,759	26.8%	3,602	30.7%	843	30.6%
ISUZU	471	4.6%	357	3.0%	-114	-24.2%
FORD	533	5.2%	685	5.8%	152	28.5%
VOLKSWAGEN	208	2.0%	228	1.9%	20	9.6%
HINO	345	3.3%	265	2.3%	-80	-23.2%
VOLVO TRUCKS	329	3.2%	370	3.2%	41	12.5%
VOLVO BUSES	65	0.6%	16	0.1%	-49	-75.4%
MACK	0	0.0%	39	0.3%	39	-
DINA	42	0.4%	196	1.7%	154	366.7%
MAN	26	0.3%	27	0.2%	1	3.8%
GENERAL MOTORS	0	0.0%	12	0.1%	12	-
SCANIA	0	0.0%	7	0.1%	7	-
TOTAL	10,313	100.0%	11,731	100.0%	1,418	13.7%

Fuente: Elaborado por AMDA con información de ANPACT. No incluye autobuses integrales.

Incluye Clase 4, 5 de Ford (F450 y F550).

En el mes de referencia, Kenworth, International y Daimler participan con el 81.1% del mercado nacional.



Ventas al menudeo

Venta al menudeo por marca en abril de 2012 y 2013

Unidades

Marca	2012	Estructura (%)	2013	Estructura (%)	Variación	
					Absoluta	Relativa
CHRYSLER	31	1.2%	13	0.4%	-18	-58.1%
DAIMLER VEHÍCULOS COMERCIALES	463	18.4%	740	24.9%	277	59.8%
INTERNATIONAL	639	25.4%	710	23.9%	71	11.1%
KENWORTH	844	33.5%	954	32.2%	110	13.0%
ISUZU	110	4.4%	71	2.4%	-39	-35.5%
FORD	130	5.2%	141	4.8%	11	8.5%
HINO	97	3.9%	93	3.1%	-4	-4.1%
VOLKSWAGEN	46	1.8%	54	1.8%	8	17.4%
VOLVO TRUCKS	135	5.4%	131	4.4%	-4	-3.0%
VOLVO BUSES	3	0.1%	0	0.0%	-3	-100.0%
MACK	0	0.0%	10	0.3%	10	-
DINA	19	0.8%	26	0.9%	7	36.8%
MAN	2	0.1%	22	0.7%	20	1000.0%
GENERAL MOTORS	0	0.0%	1	0.0%	0	-
SCANIA	0	0.0%	0	0.0%	0	-
TOTAL	2,519	100.0%	2,966	100.0%	446	17.7%

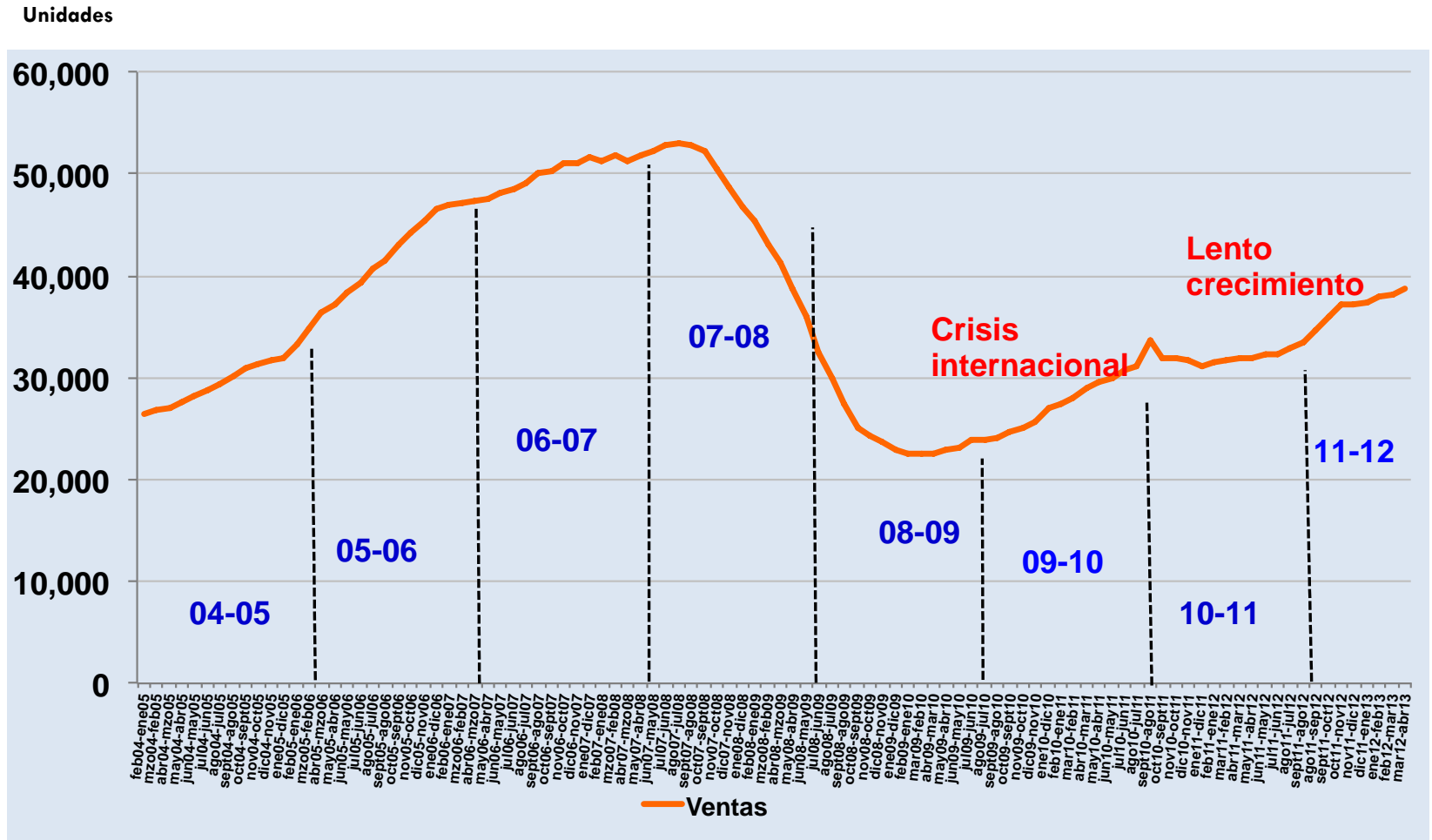
Fuente: Elaborado por AMDA con información de ANPACT. No incluye autobuses integrales.

Incluye Clase 2, 3 de Ford (F450 y F550).



Evolución del mercado mexicano

Serie anualizada de 2004 a 2013



Fuente: Elaborado por Amda con información de Anpact.



Evolución del mercado mexicano

Serie mensual de 2005 a 2013

Comercialización de Camiones Pesados													
Unidades													
Año/mes	Ene	Feb	Mar	Abr	May	Jun	Jul	Ago	Sep	Oct	Nov	Dic	Total
2005	1,894	1,956	2,309	2,316	2,856	2,840	2,603	2,925	2,827	3,015	3,185	3,212	31,938
2006	3,221	3,511	3,815	3,267	3,861	3,991	3,816	3,793	4,325	4,201	4,324	4,472	46,597
2007	3,626	3,602	3,995	3,573	4,347	4,457	4,431	4,664	4,505	5,031	4,419	5,092	51,742
2008	3,153	4,114	3,438	4,241	4,613	5,096	4,699	4,382	4,048	3,090	2,694	3,121	46,689
2009	1,880	1,721	1,770	1,545	1,928	1,621	2,205	1,783	1,710	2,400	1,971	2,358	22,892
2010	1,561	1,676	1,859	1,912	2,067	2,424	2,114	2,148	2,108	2,835	2,596	3,681	26,981
2011	2,010	2,273	2,737	2,493	2,603	3,137	2,595	2,499	2,407	2,916	2,385	3,152	31,207
2012	2,361	2,430	3,003	2,519	2,897	3,062	3,194	3,251	3,515	4,240	3,568	3,219	37,259
2013	2,434	2,977	3,354	2,966									11,731

Tasas de crecimiento

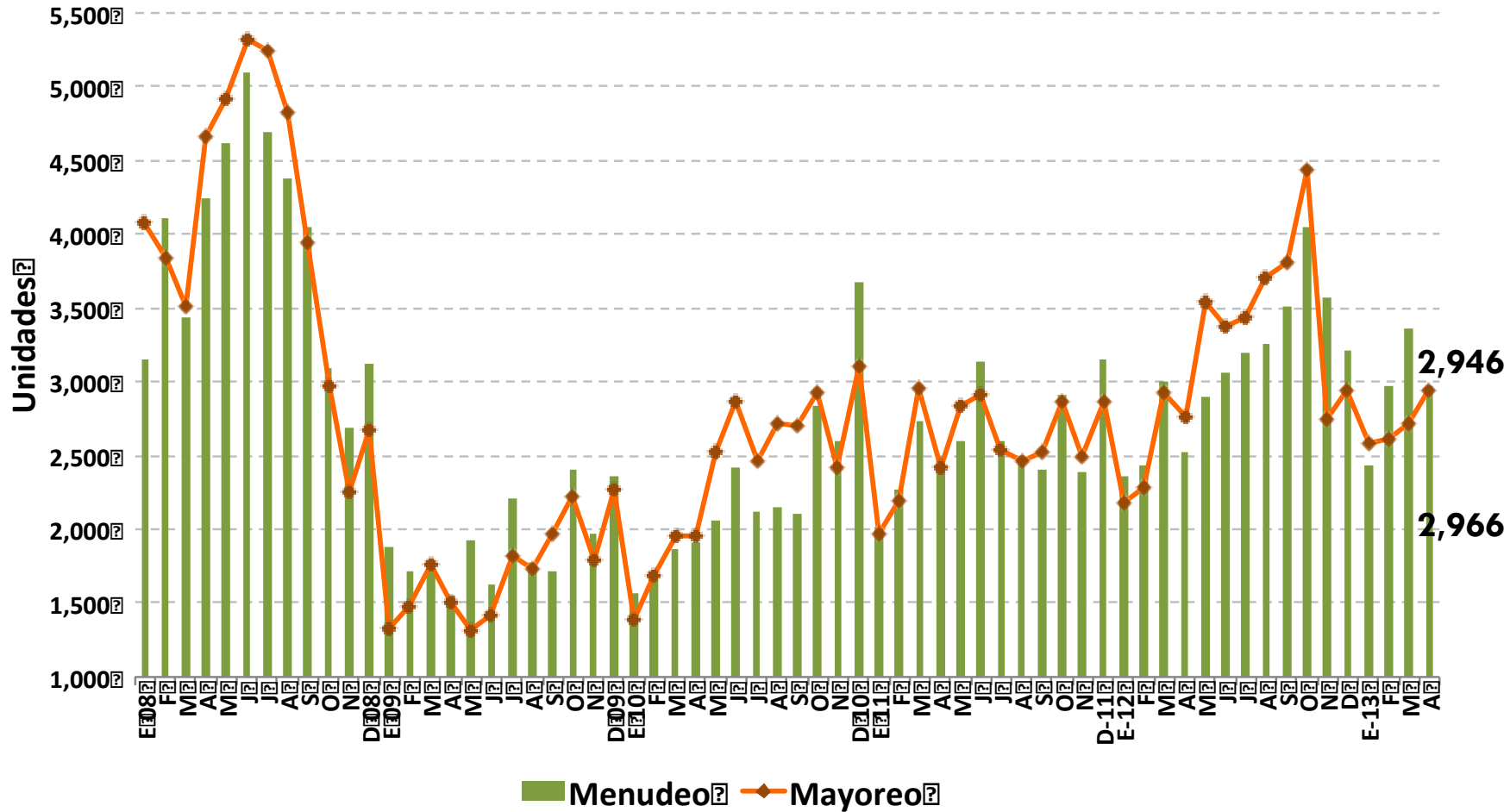
Año/mes	Ene	Feb	Mar	Abr	May	Jun	Jul	Ago	Sep	Oct	Nov	Dic	Total
2005	6.9%	16.6%	11.6%	31.1%	30.4%	29.3%	27.7%	32.2%	34.4%	17.8%	14.4%	7.9%	21.2%
2006	70.1%	79.5%	65.2%	41.1%	35.2%	40.5%	46.6%	29.7%	53.0%	39.3%	35.8%	39.2%	45.9%
2007	12.6%	2.6%	4.7%	9.4%	12.6%	11.7%	16.1%	23.0%	4.2%	19.8%	2.2%	13.9%	11.0%
2008	-13.0%	14.2%	-13.9%	18.7%	6.1%	14.3%	6.0%	-6.0%	-10.1%	-38.6%	-39.0%	-38.7%	-9.8%
2009	-40.4%	-58.2%	-48.5%	-63.6%	-58.2%	-68.2%	-53.1%	-59.3%	-57.8%	-22.3%	-26.8%	-24.4%	-51.0%
2010	-17.0%	-2.6%	5.0%	23.8%	7.2%	49.5%	-4.1%	20.5%	23.3%	18.1%	31.7%	56.1%	17.9%
2011	28.8%	35.6%	47.2%	30.4%	25.9%	29.4%	22.8%	16.3%	14.2%	2.9%	-8.1%	-14.4%	15.7%
2012	17.5%	6.9%	9.7%	1.0%	11.3%	-2.4%	23.1%	30.1%	46.0%	45.4%	49.6%	2.1%	19.4%
2013	3.1%	22.5%	11.7%	17.7%									

Fuente: elaborado por Amda con información de Anpact.

En abril se registró la cuarta tasa mensual positiva de 2013.



Ventas totales: menudeo y mayoreo a abril 2013



Elaborado por AMDA con información de ANPACT



Ventas al mayoreo

Venta mayoreo por segmento enero a abril de 2012 y 2013

Segmento	Unidades				Variación	
	2012	Estructura %	2013	Estructura %	Absoluta	Relativa
CARGA	5,118	50.4%	4,695	43.2%	-423	-8.3%
TRACTOCAMIONES	3,521	34.7%	4,700	43.2%	1,179	33.5%
PASAJE	1,515	14.9%	1,475	13.6%	-40	-2.6%
TOTAL	10,154	100.0%	10,870	100.0%	716	7.1%

Fuente: Elaborado por AMDA con información de ANPACT. No incluye autobuses integrales.

Incluye Clase 4, 5 de Ford (F450 y F550).

Venta mayoreo por segmento en abril de 2012 y 2013

Segmento	Unidades				Variación	
	2012	Estructura %	2013	Estructura %	Absoluta	Relativa
CARGA	1,480	53.5%	1,207	41.0%	-273	-18.4%
TRACTOCAMIONES	915	33.1%	1,317	44.7%	402	43.9%
PASAJE	373	13.4%	422	14.3%	49	13.1%
TOTAL	2,768	100.0%	2,946	100.0%	178	6.4%

Fuente: Elaborado por AMDA con información de ANPACT. No incluye autobuses integrales.

Incluye Clase 4, 5 de Ford (F450 y F550).



Ventas al mayoreo

Ventas al mayoreo de enero a abril 2004 a 2013

Unidades

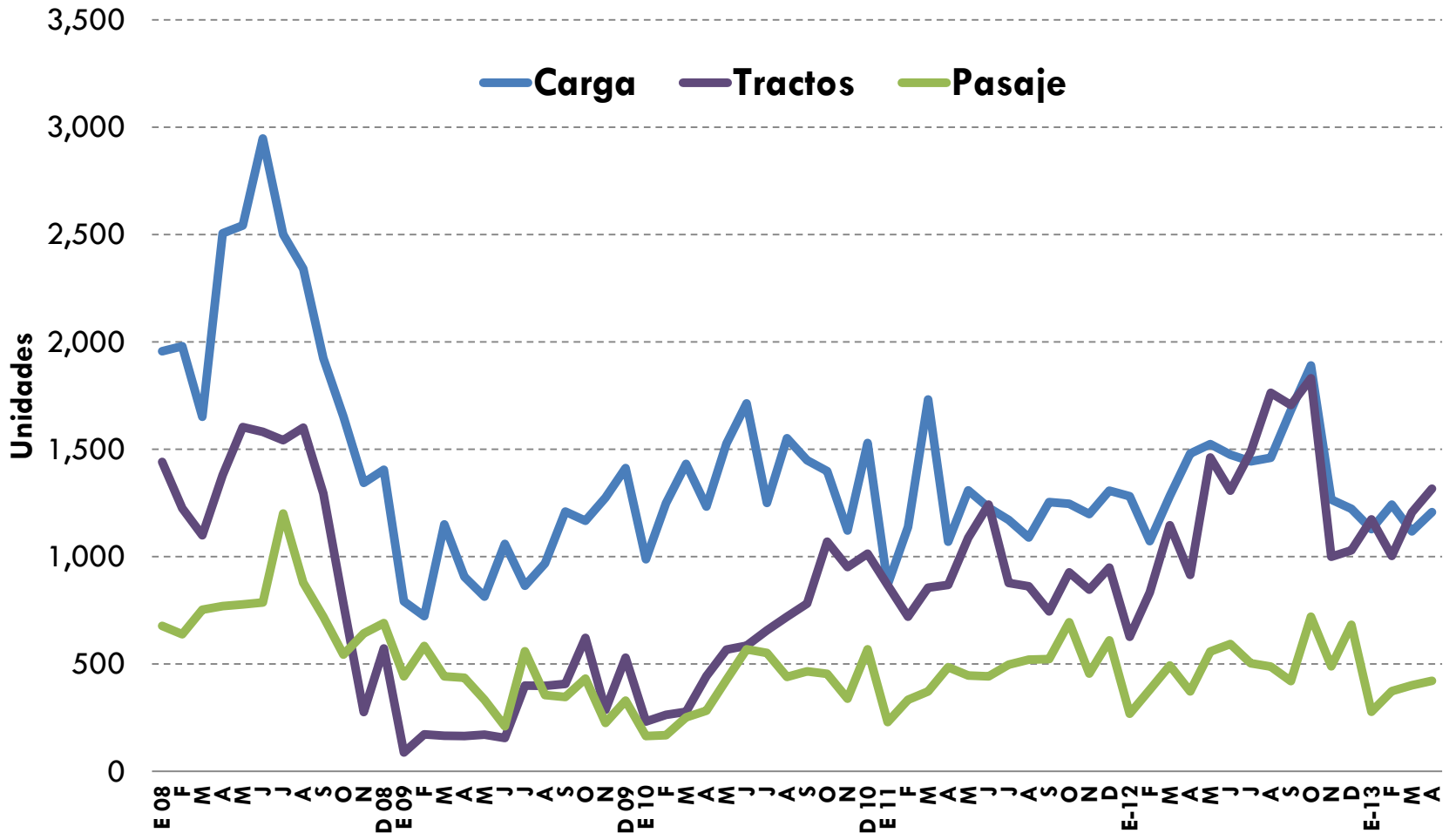
Segmento	2004	2005	2006	2007	2008	2009	2010	2011	2012	2013	TMC ₀₄₋₁₃	TMC ₀₇₋₁₃
CARGA	3,089	3,318	7,105	7,918	8,095	3,571	4,902	4,810	5,118	4,695	4.8%	-8.3%
TRACTOCAMIONES	1,793	3,084	3,952	4,421	5,147	592	1,217	3,312	3,521	4,700	11.3%	1.0%
PASAJE	2,491	2,840	2,586	2,725	2,840	1,905	869	1,420	1,515	1,475	-5.7%	-9.7%
TOTAL	7,373	9,242	13,643	15,064	16,082	6,068	6,988	9,542	10,154	10,870	4.4%	-5.3%

TMC: Tasa media de crecimiento del período.

- **CRECIMIENTO DE 7.1% RESPECTO A SIMILAR PERÍODO DE 2012.**
- **CRECIMIENTO DE 13.9% RESPECTO A MISMO PERÍODO DE 2011.**
- **CRECIMIENTO DE 55.6% RESPECTO A MISMO PERÍODO DE 2010.**
- **CRECIMIENTO DE 79.1% RESPECTO A SIMILAR PERÍODO DE 2009.**
- **POR DEBAJO DE MISMO LAPSO DE 2008: -32.4%**
- **POR DEBAJO DE LOS RESULTADOS DE ENERO A ABRIL DE 2007: -27.8%**



Tendencia de las ventas al mayoreo en los segmentos Abril de 2013



Elaborado por AMDA con base en ANPACT



Ventas al mayoreo

Ventas al mayoreo por marca de enero a abril de 2012 y 2013

MARCA	Unidades				Variación	
	2012	Estructural (%)	2013	Estructural (%)	Absoluta	Relativa
CRYSLER	141	1.4%	57	0.5%	-84	-59.6%
INTERNATIONAL	2,726	26.8%	2,638	24.3%	-88	-3.2%
KENWORTH	2,865	28.2%	3,660	33.7%	795	27.7%
DAIMLER VEHICULOS COMERCIALES	2,265	22.3%	2,414	22.2%	149	6.6%
FORD	655	6.5%	536	4.9%	-119	-18.2%
ISUZU	407	4.0%	375	3.4%	-32	-7.9%
VOLKSWAGEN	236	2.3%	240	2.2%	4	1.7%
HINO	401	3.9%	287	2.6%	-114	-28.4%
VOLVO TRUCKS	329	3.2%	370	3.4%	41	12.5%
VOLVO BUSES	65	0.6%	16	0.1%	-49	-75.4%
DINA	42	0.4%	196	1.8%	154	366.7%
MAN	22	0.2%	24	0.2%	2	9.1%
MACK	0	0.0%	39	0.4%	39	-
SCANIA	0	0.0%	7	0.1%	7	-
GENERAL MOTORS	0	0.0%	11	0.1%	11	-
TOTAL	10,154	100.0%	10,870	100.0%	716	7.1%

Fuente: Elaborado por AMDA con información de ANPACT. No incluye autobuses integrales. Incluye clase 2, 3 de Ford (F450 y F550).

Ventas al mayoreo por marca en abril de 2012 y 2013

Marca	Unidades				Variación	
	2012	Estructural (%)	2013	Estructural (%)	Absoluta	Relativa
CHRYSLER	42	1.5%	1	0.0%	-41	-97.6%
INTERNATIONAL	714	25.8%	670	22.7%	-44	-6.2%
KENWORTH	853	30.8%	1,065	36.2%	212	24.9%
DAIMLER VEHICULOS COMERCIALES	589	21.3%	712	24.2%	123	20.9%
FORD	189	6.8%	85	2.9%	-104	-55.0%
ISUZU	109	3.9%	93	3.2%	-16	-14.7%
VOLKSWAGEN	43	1.6%	65	2.2%	22	51.2%
HINO	70	2.5%	84	2.9%	14	20.0%
VOLVO TRUCKS	135	4.9%	131	4.4%	-4	-3.0%
VOLVO BUSES	3	0.1%	0	0.0%	-3	-100.0%
MACK	0	0.0%	10	0.3%	10	-
DINA	19	0.7%	26	0.9%	7	36.8%
MAN	2	0.1%	0	0.0%	-2	-100.0%
SCANIA	0	0.0%	0	0.0%	0	-
GENERAL MOTORS	0	0.0%	4	0.1%	4	-
TOTAL	2,768	100.0%	2,946	100.0%	178	6.4%

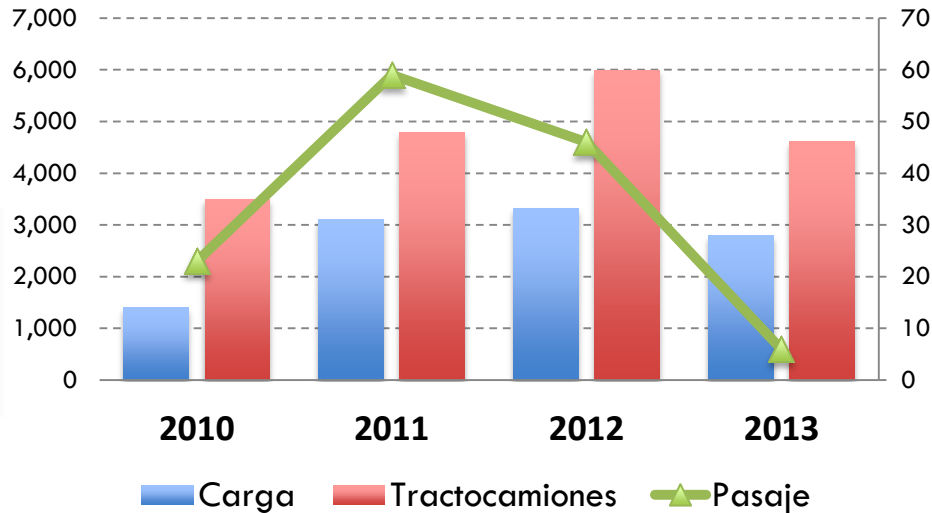
Fuente: Elaborado por AMDA con información de ANPACT. No incluye autobuses integrales. Incluye clase 2, 3 de Ford (F450 y F550).



Producción y Exportación



Exportación camiones pesados en marzo de cada año



Variación % mar13 vs mar12:

Carga → -15.8

Tractos → -23.1

Pasaje → -87.0

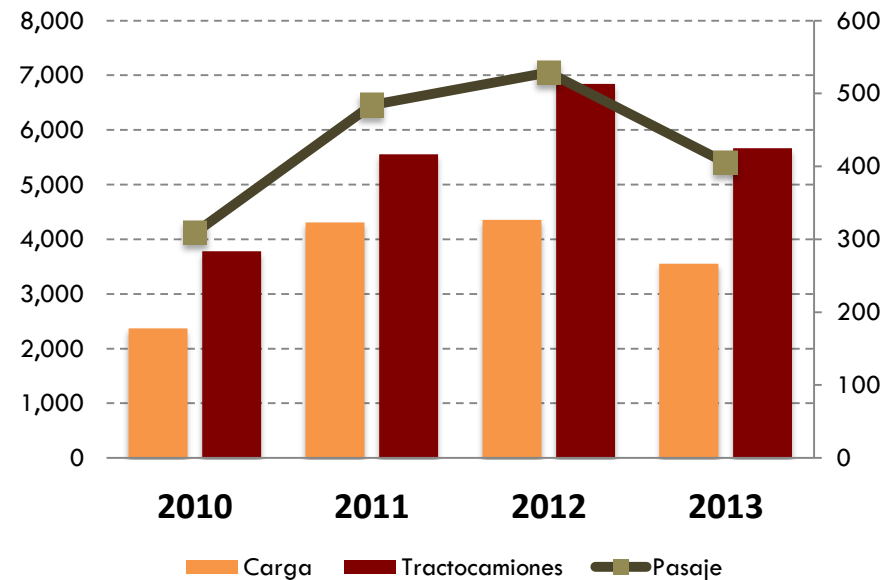
Variación % mar13 vs mar12:

Carga → -18.3

Tractos → -17.2

Pasaje → -23.4

Producción de camiones pesados en marzo de cada año



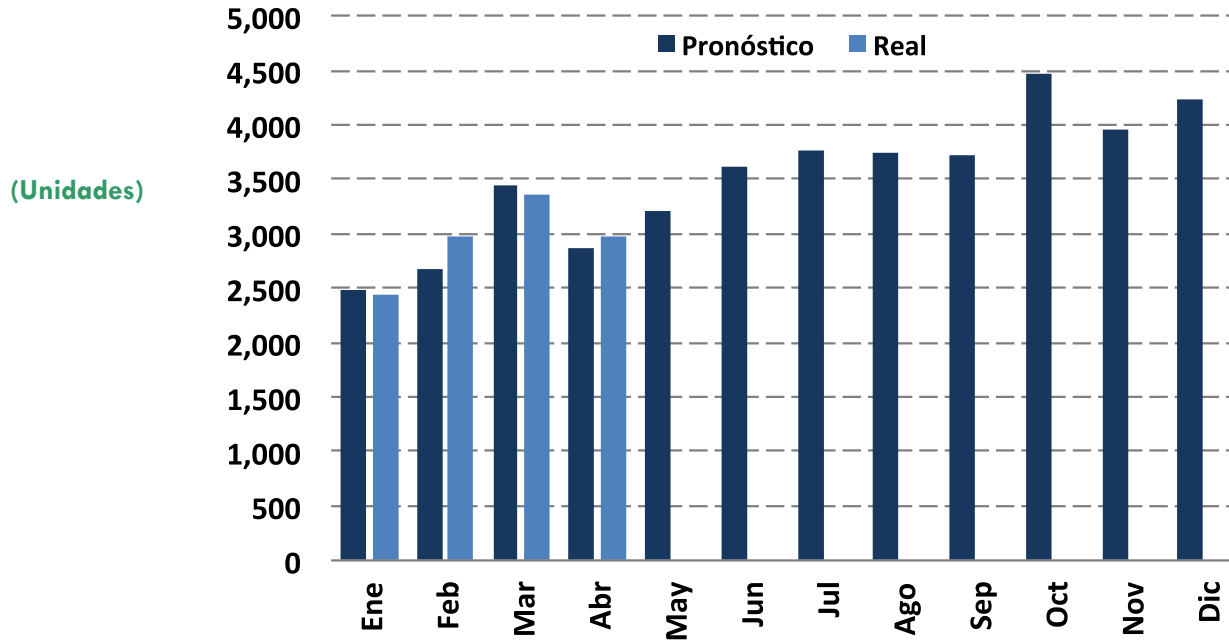


Pronóstico de Ventas



Pronóstico mensual de camiones pesados

El pronóstico acumulado a abril tuvo una diferencia de -2.4% con respecto a la cifra real.



	Ene	Feb	Mar	Abr	May	Jun	Jul	Ago	Sep	Oct	Nov	Dic	Total
Pronóstico	2,473	2,665	3,440	2,870	3,215	3,610	3,765	3,733	3,713	4,467	3,961	4,232	42,143
Real	2,434	2,977	3,354	2,966									11,731

ene-abr 2013	
Pronóstico	11,447
Real	11,731

Var. %
2.5%



Mercados Internacionales



Ventas en algunos mercados mundiales

Camiones pesados comercializados en abril

País	Abril			Acumulado		
	2013	2012	Variación %	2013	2012	Variación %
Brasil 	14,052	10,845	29.6	48,560	48,058	1.0
México 	2,966	2,519	17.7	11,731	10,313	13.7
Argentina 	2,005	1,585	26.5	8,249	8,181	0.8

Fuente: FENABRAVE, ANPACT, ACARA.

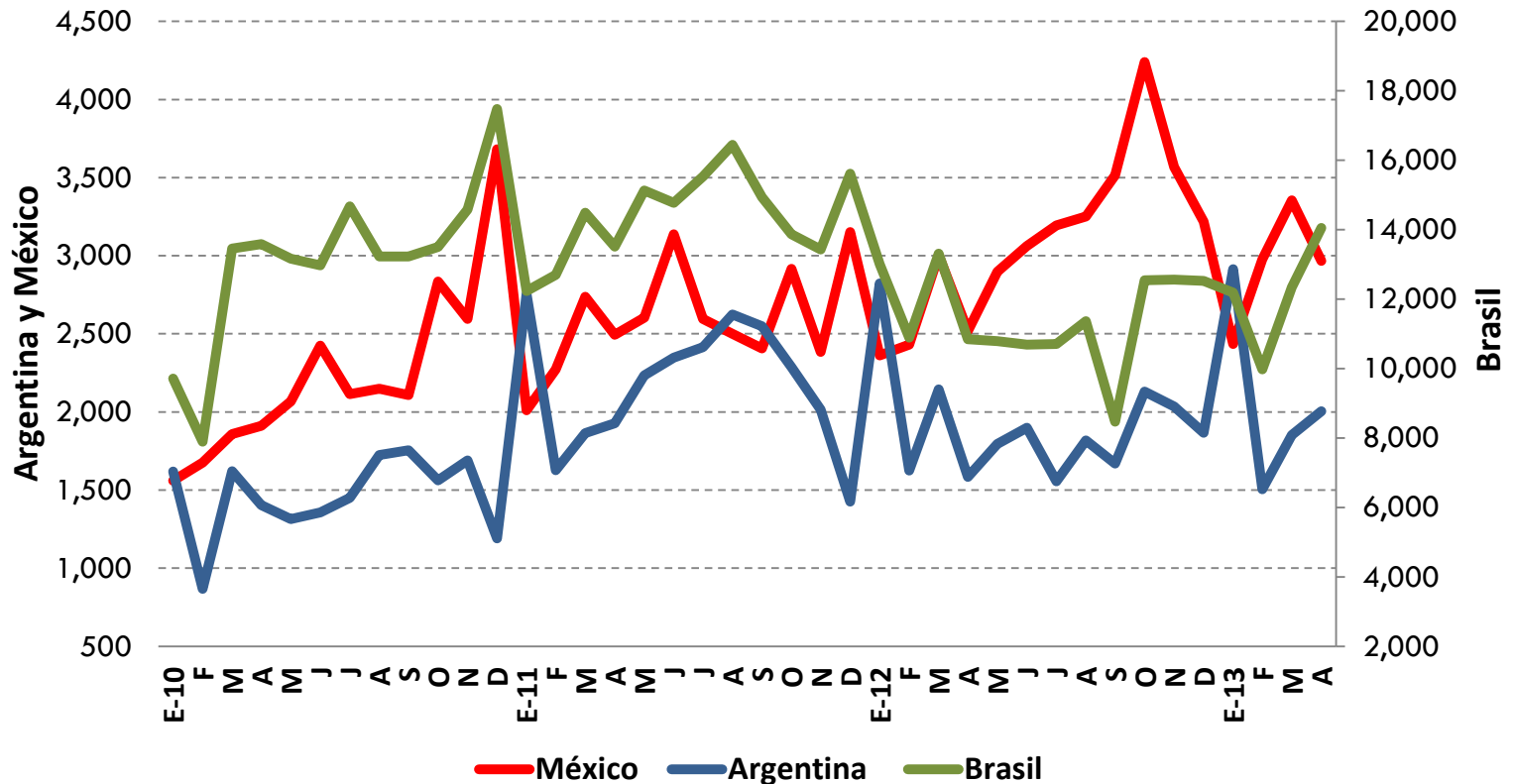
De los mercados latinoamericanos presentados, destaca el caso de Brasil, con el mejor desempeño en la comercialización de camiones pesados en abril de 2013 con respecto al mismo mes del año anterior.

En términos acumulados, enero-abril, el mayor avance lo presenta México.



Ventas mensuales de camiones pesados en diversos países

(Unidades)



Fuente: FENABRAVE, ANPACT, ACARA.

Desempeño mensual (mar13-mar12):

México → **11.6%**

Brasil → **13.8%**

Argentina → **8.2%**

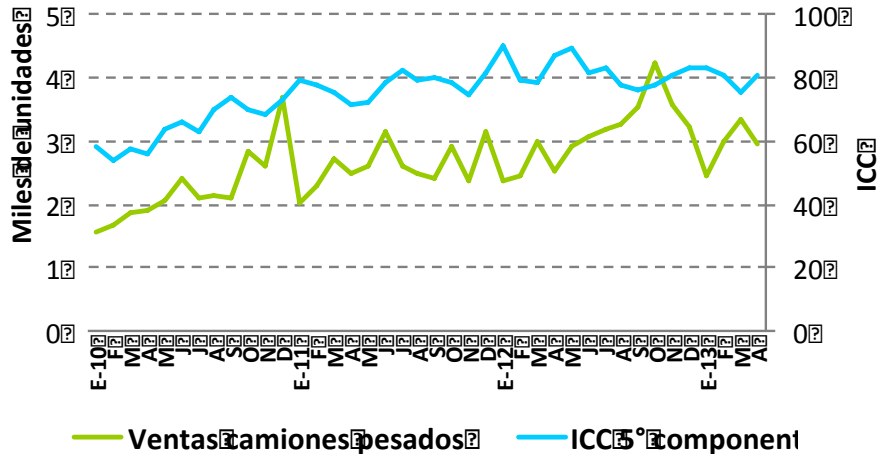


Coyuntura Macroeconómica



Indicadores de coyuntura y ventas

Ventas y confianza del consumidor

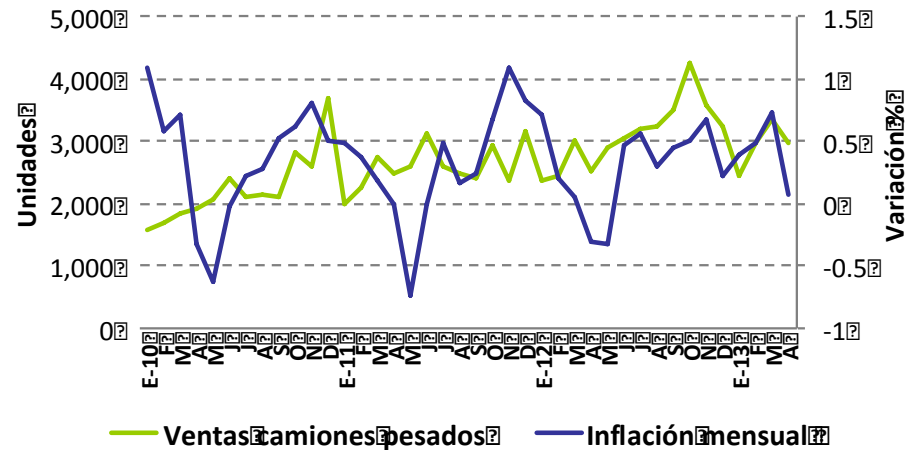


Disminución de ventas de -11.6% para el periodo de marzo a abril de 2013, a lo cual corresponde un ICC 5° componente con un aumento de 7.4% para similar periodo.

Fuente: INEGI y ANPACT.

La disminución mensual de las ventas de camiones pesados, coincide con un panorama en que la variación de la inflación mensual a abril se ubicó en 0.07%, resultando una tasa anual de 4.65 por ciento.

Inflación mensual y ventas

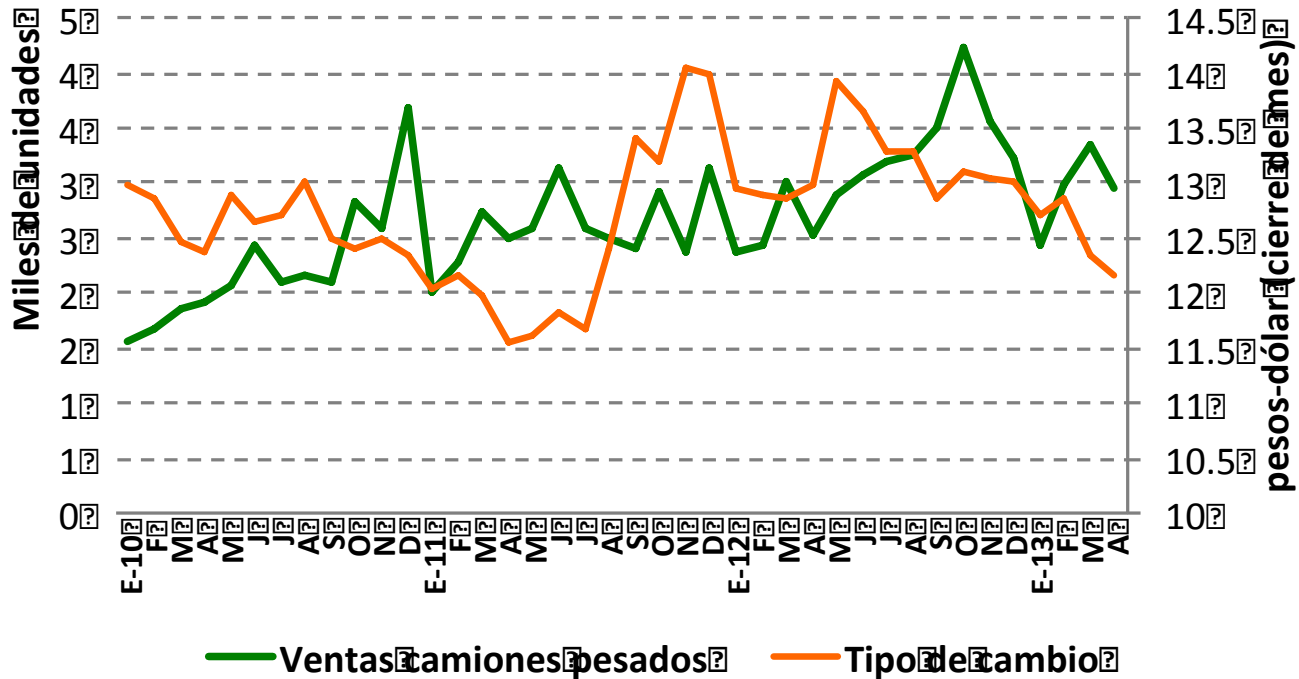


Fuente: INEGI y ANPACT.



Indicadores de coyuntura y ventas

Tipo de cambio y ventas



Fuente: INEGI y ANPACT.

Los analistas prevén que para el cierre 2013 el tipo de cambio se ubicará en 12.19 pesos por dólar. Para 2014 se estima sea de 12.19.

[Banxico 02/05/13]



Panorama económico mundial

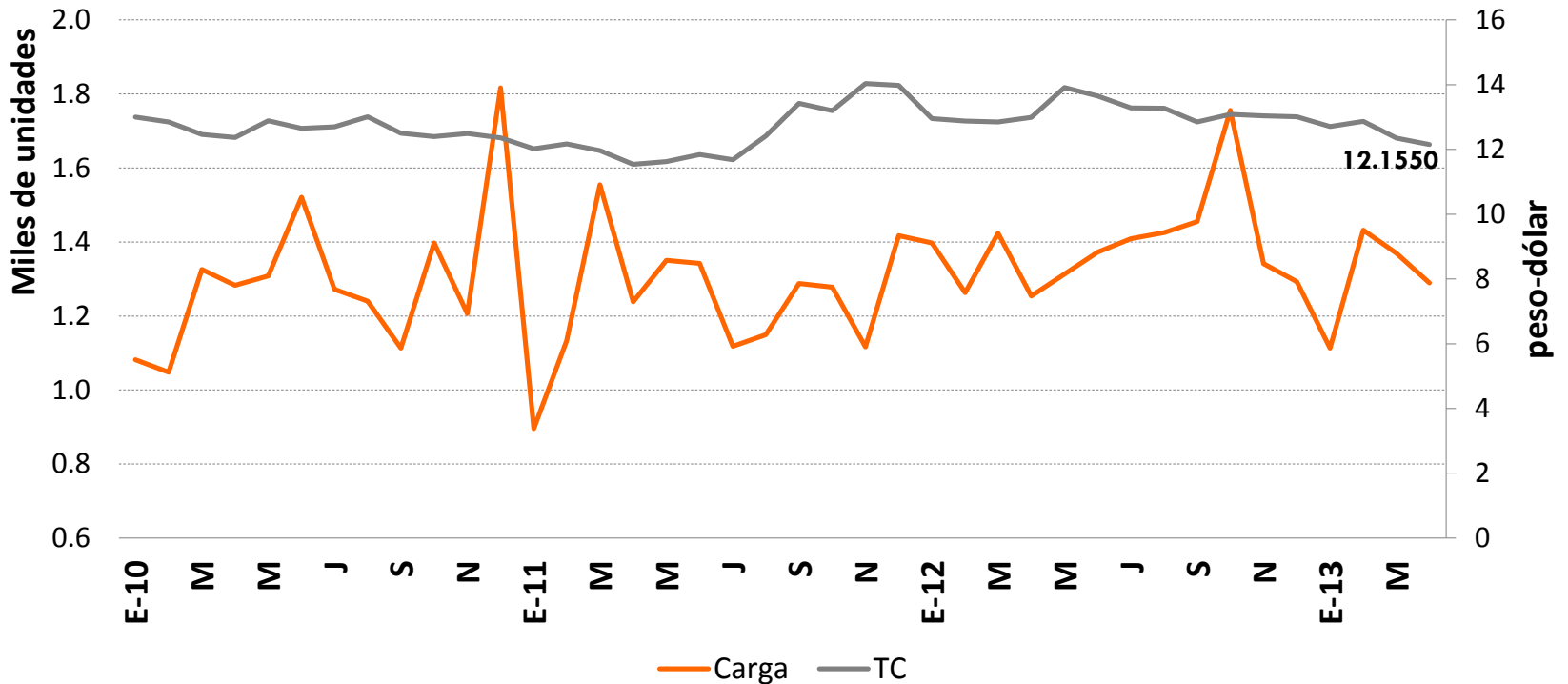
- De acuerdo con el FMI, la economía mundial pierde fuerza.
- Se redujo a 3.3% su pronóstico de expansión para este año y espera que la eurozona se contraiga 0.3% y que la economía de EU crezca 1.9%.
- Países emergentes se mantienen como motores de crecimiento global: FMI.
- La caída de la economía se agrava en los países de la Zona Euro. La Comisión Europea prevé una contracción de la actividad económica de 0.4% este año y el crecimiento en 2014 será más débil del estimado hace dos meses.
- La economía Latinoamericana crecerá 3.5% este año ante un menor dinamismo de Brasil: CEPAL.
- México crecerá 3.5% en 2013, un nivel mayor al de Brasil, pero inferior a los de Perú, Chile y Paraguay.
- El crecimiento del sector fabril de China se debilitó en abril al tiempo que los nuevos pedidos de exportación cayeron por primera vez este año. El índice chino de gerentes de compras elaborado por HSBC cayó a 50.4 en abril desde 51.6 de marzo.



Indicadores de coyuntura por segmentos

Camiones de Carga

Ventas y tipo de cambio



Fuente: BANXICO y ANPACT.
*Tipo de cambio al cierre de mes.

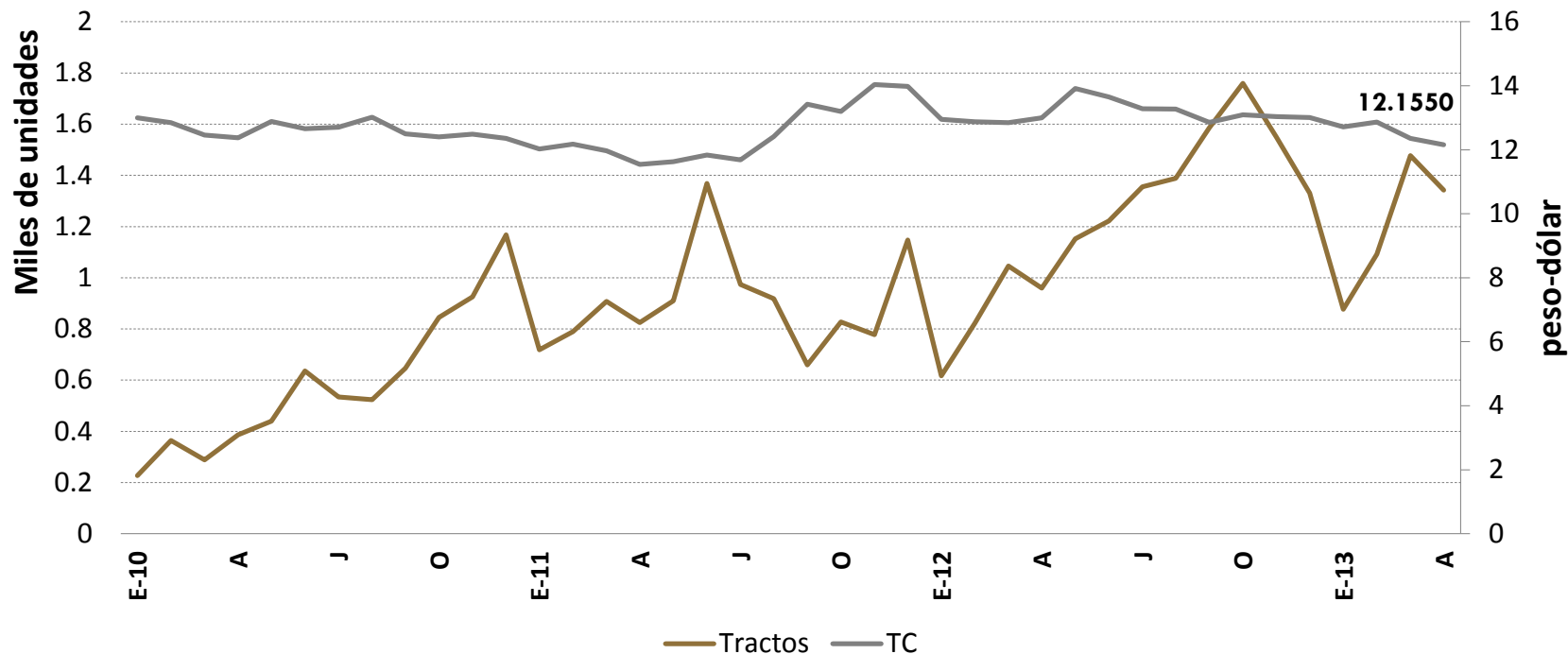
La tendencia descendente (-5.8% en abril comparado con marzo de 2013) en las ventas del segmento de carga coincide con un panorama de baja en el tipo de cambio peso-dólar al cierre de abril, alcanzando los 12.1550 pesos por dólar.



Indicadores de coyuntura por segmentos

Tractocamiones

Ventas y tipo de cambio



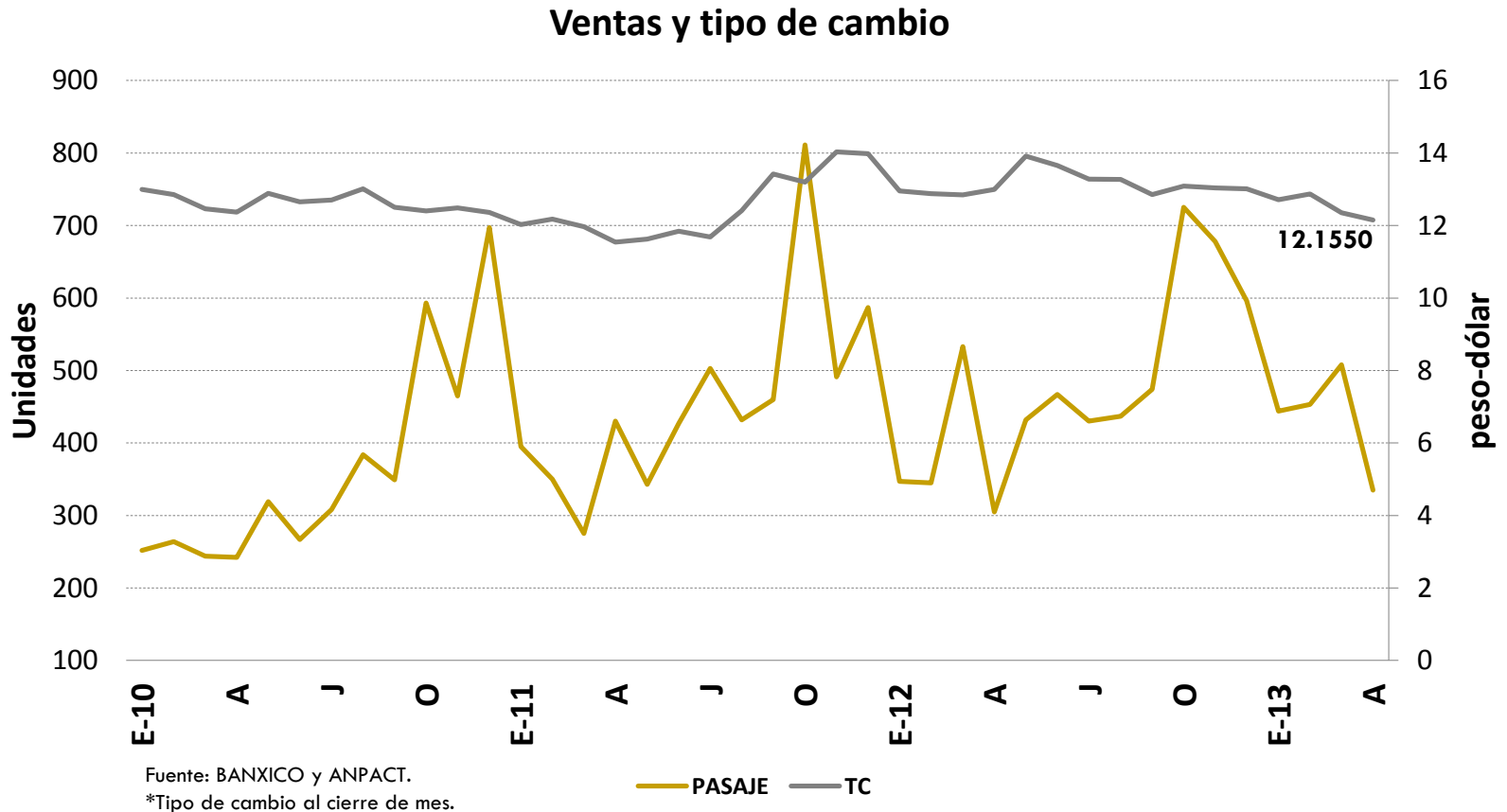
Fuente: BANXICO y ANPACT.
*Tipo de cambio al cierre de mes.

La disminución de las ventas de marzo a abril de 2013 del segmento de tractocamiones (-9.1%) coincide con una ligera tendencia descendente del tipo de cambio.



Indicadores de coyuntura por segmentos

Pasaje



Las ventas de camiones de pasaje en abril presentaron un decremento mensual de 34.1%, y una variación anual con respecto a mismo mes de 2012 de 9.8%; en el marco de una tendencia descendente de tipo de cambio al cierre de mismo mes.



Noticias destacadas



Camiones Pesados

Tendencia en la producción de camiones a la baja: ANPACT

En los primeros meses del presente año, **la producción de camiones en México registró una caída de casi 22%, al totalizar 28,144 unidades**, lo que representa una tendencia a la baja, por lo menos así será para los próximos meses, en tanto no se tenga una visión clara de cuál será el desarrollo de la economía de Estados Unidos.

T21.mx 24/04/2013

<http://www.elfinanciero.com.mx/component/content/article/45/12528.html>

Aumentan las ventas de vehículos pesados

Abril se ha convertido en el mejor mes en lo que va de año para las empresas armadoras nacionales. Según informó la Asociación Nacional de Productores de Autobuses, Camiones y Tractocamiones.

T21.com 08/05/2013

<http://t21.com.mx/automotriz/2013/05/08/aumentan-las-ventas-vehiculos-pesados>

Rafael Kisel, nuevo presidente de Volvo Buses

Kisel, de 49 años y originario de la Ciudad de México, tiene una experiencia de 21 años en Volvo

T21.com 09/05/2013

<http://t21.com.mx/automotriz/2013/05/09/rafael-kisel-nuevo-presidente-volvo-buses>

La automotriz china Shacman producirá línea de camiones en Brasil

La compañía automotriz china Shacman tendrá una unidad de producción en la ciudad brasileña de Tatuí, con una inversión inicial de 400 millones de reales (unos 200 millones de dólares)

Opinion.com.bo 01/04/2013

<http://www.opinion.com.bo/opinion/articulos/2013/0501/noticias.php?id=93413>

Iveco en el Salón de Shanghai 2013

Iveco participa en la 15ª edición del **Salón Internacional del Automóvil de Shanghai**, que se inauguró el pasado sábado y finalizará el lunes 29 de abril.

Infodefensa.com 22/04/2013

<http://www.infodefensa.com/?comunicado=iveco-en-el-salon-de-shanghai-2013>

Hyundai comercializará autobuses híbridos eléctricos-gas natural en México

Serán los primeros autobuses de estas características que se comercialicen en el país y que el lanzamiento se realizará con el apoyo de las autoridades.

T21.com 26/04/2013

<http://t21.com.mx/automotriz/2013/04/26/hyundai-comercializara-autobuses-hibridos-electricos-gas-natural-mexico>