



Asociación Mexicana de
Distribuidores de Automotores

Reporte de Mercado Interno Automotor

Noviembre 2017





Vehículos ligeros comercializados

En noviembre de 2016 y 2017

	Noviembre		Variación	
	2016	2017	Unidades	Porcentaje
Subcompactos	58,245	49,881	-8,364	-14.4%
Compactos	36,112	33,344	-2,768	-7.7%
De lujo	7,350	7,535	185	2.5%
Deportivos	989	908	-81	-8.2%
Usos múltiples	32,783	32,509	-274	-0.8%
Camiones ligeros	18,941	17,118	-1,823	-9.6%
Camiones pesados ¹	196	139	-57	-29.1%
Total	154,616	141,434	-13,182	-8.5%

¹Camiones pesados incluye: F450, F550.

En noviembre de 2017 se registra la séptima tasa negativa del año.



Vehículos ligeros comercializados

de enero – noviembre de 2016 y 2017

Segmento	2016	Estructura	2017	Estructura	Variación	
					Absoluta	Relativa
Subcompactos	534,805	37.9%	500,179	36.5%	-34,626	-6.5%
Compactos	320,973	22.7%	306,965	22.4%	-14,008	-4.4%
De lujo	71,685	5.1%	68,254	5.0%	-3,431	-4.8%
Deportivos	10,845	0.8%	9,272	0.7%	-1,573	-14.5%
Usos múltiples	286,197	20.3%	308,430	22.5%	22,233	7.8%
Camiones ligeros	185,033	13.1%	176,979	12.9%	-8,054	-4.4%
Camiones pesados ¹	1,567	0.1%	1,521	0.1%	-46	-2.9%
Total	1,411,105	100.0%	1,371,600	100.0%	-39,505	-2.8%

¹Camiones pesados incluye: F450, F550.

Ventas mensuales 2017

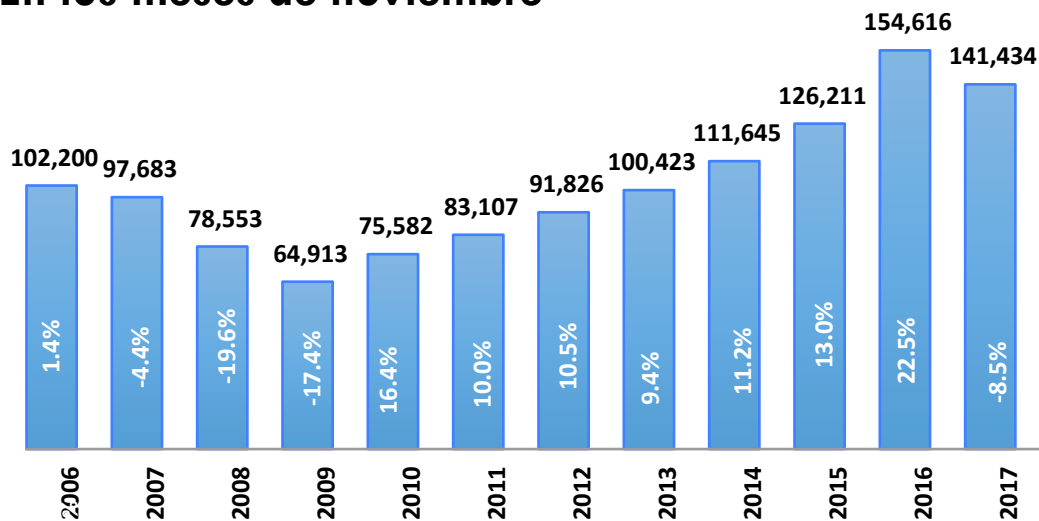
Segmento	Variación			
	oct-17	nov-17	Unidades	Porcentaje
Subcompactos	42,797	49,881	7,084	16.6%
Compactos	26,057	33,344	7,287	28.0%
De lujo	6,609	7,535	926	14.0%
Deportivos	1,113	908	-205	-18.4%
Usos múltiples	30,232	32,509	2,277	7.5%
Camiones ligeros	16,385	17,118	733	4.5%
Camiones pesados ¹	125	139	14	11.2%
Total	123,318	141,434	18,116	14.7%

¹Camiones pesados incluye: F450, F550.



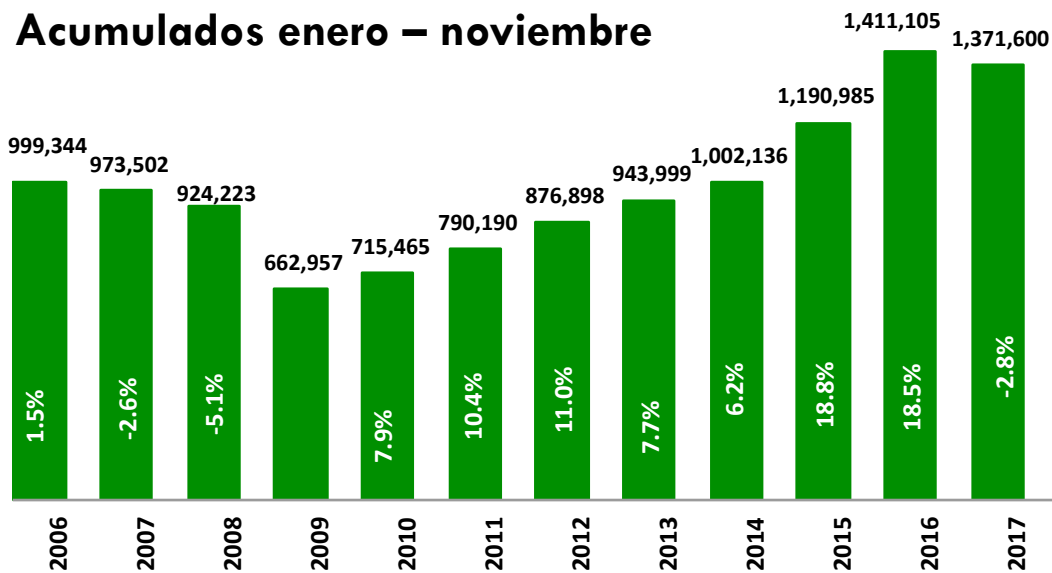
Comercialización de vehículos ligeros de 2006 a 2017

En los meses de noviembre



Fuente: Elaborado por AMDA.

Acumulados enero - noviembre



Fuente: Elaborado por AMDA.

Comercialización:

2017 vs 2006	38.4%
2017 vs 2007	44.8%
2017 vs 2008	80.0%
2017 vs 2009	117.9%
2017 vs 2010	87.1%
2017 vs 2011	70.2%
2017 vs 2012	54.0%
2017 vs 2013	40.8%
2017 vs 2014	26.7%
2017 vs 2015	12.1%
2017 vs 2016	-8.5%

Comercialización:

2017 vs 2006	37.3%
2017 vs 2007	40.9%
2017 vs 2008	48.4%
2017 vs 2009	106.9%
2017 vs 2010	91.7%
2017 vs 2011	73.6%
2017 vs 2012	56.4%
2017 vs 2013	45.3%
2017 vs 2014	36.9%
2017 vs 2015	15.2%
2017 vs 2016	-2.8%



Ventas acumuladas 12 meses			
Periodo		Unidades	Var. % mes anterior
Ene 13	Dic 13	1,063,363	0.81%
Feb 13	Ene 14	1,064,598	0.12%
Mar 13	Feb 14	1,064,343	-0.02%
Abr 13	Mar 14	1,067,258	0.27%
May 13	Abr 14	1,060,596	-0.62%
Jun 13	May 14	1,061,322	0.07%
Jul 13	Jun 14	1,061,736	0.04%
Ago 13	Jul 14	1,071,302	0.90%
Sep 13	Ago 14	1,086,851	1.45%
Oct 13	Sep 14	1,097,616	0.99%
Nov 13	Oct 14	1,110,278	1.15%
Dic 13	Nov 14	1,121,500	1.01%
Ene 14	Dic 14	1,135,409	1.24%
Feb 14	Ene 15	1,153,602	1.60%
Mar 14	Feb 15	1,171,222	1.53%
Abr 14	Mar 15	1,190,442	1.64%
May 14	Abr 15	1,208,373	1.51%
Jun 14	May 15	1,222,111	1.14%
Jul 14	Jun 15	1,244,874	1.86%
Ago 14	Jul 15	1,260,377	1.25%
Sep 14	Ago 15	1,268,534	0.65%
Oct 14	Sep 15	1,290,748	1.75%
Nov 14	Oct 15	1,309,692	1.47%
Dic 14	Nov 15	1,324,258	1.11%
Ene 15	Dic 15	1,351,648	2.07%
Feb 15	Ene 16	1,367,644	1.18%
Mar 15	Feb 16	1,380,856	0.97%
Abr 15	Mar 16	1,392,817	0.87%
May 15	Abr 16	1,416,428	1.70%
Jun 15	May 16	1,436,033	1.38%
Jul 15	Jun 16	1,463,679	1.93%
Ago 15	Jul 16	1,483,729	1.37%
Sep 15	Ago 16	1,505,734	1.48%
Oct 15	Sep 16	1,525,847	1.34%
Nov 15	Oct 16	1,543,363	1.15%
Dic 15	Nov 16	1,571,768	1.84%
Ene 16	Dic 16	1,603,672	2.03%
Feb 16	Ene 17	1,607,239	0.22%
Mar 16	Feb 17	1,614,445	0.45%
Abr 16	Mar 17	1,634,594	1.25%
May 16	Abr 17	1,630,664	-0.24%
Jun 16	May 17	1,631,993	0.08%
Jul 16	Jun 17	1,624,867	-0.44%
Ago 16	Jul 17	1,615,213	-0.59%
Sep 16	Ago 17	1,606,501	-0.54%
Oct 16	Sep 17	1,591,414	-0.94%
Nov 16	Oct 17	1,577,349	-0.88%
Dic 16	Nov 17	1,564,167	-0.84%

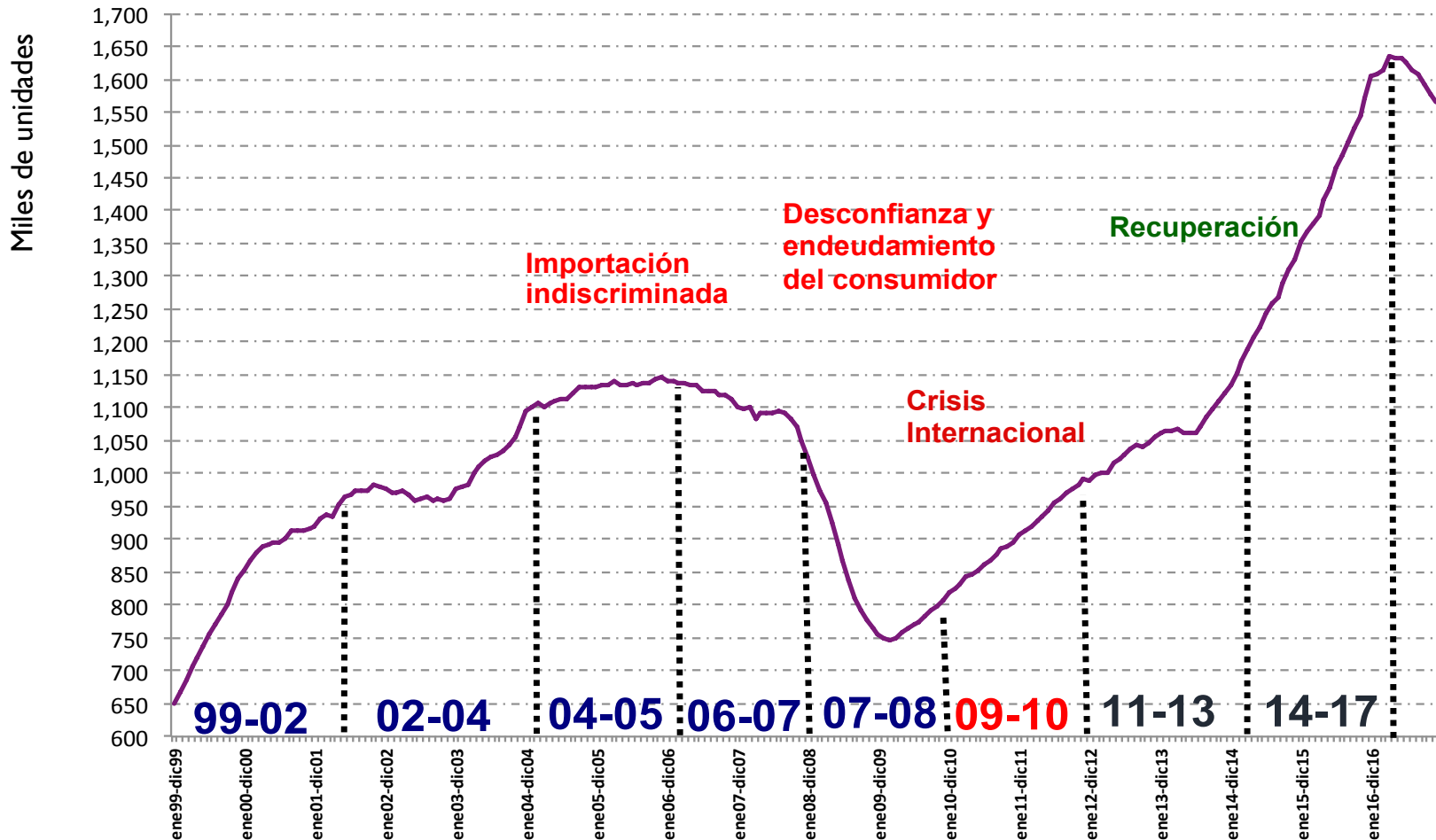
Fuente: Elaborado por AMDA.

Las ventas anualizadas fueron de un millón 564 mil 167 unidades a noviembre de 2017, es decir, la suma de los 12 meses de diciembre de 2016 a noviembre de 2017. En esta ocasión se registra una disminución de -0.5% respecto al mismo lapso de 2015-2016 cuando se cerró con un millón 571 mil 768 vehículos.

Por su parte, respecto al acumulado de 12 meses inmediato anterior (noviembre de 2016 a octubre de 2017), las ventas disminuyeron 0.84% con 13 mil 182 unidades menos. Este indicador fue mayor en 0.05 puntos porcentuales respecto al periodo inmediato anterior.



Factores de impacto en el consumidor (Serie anualizada de 1999 a 2017)

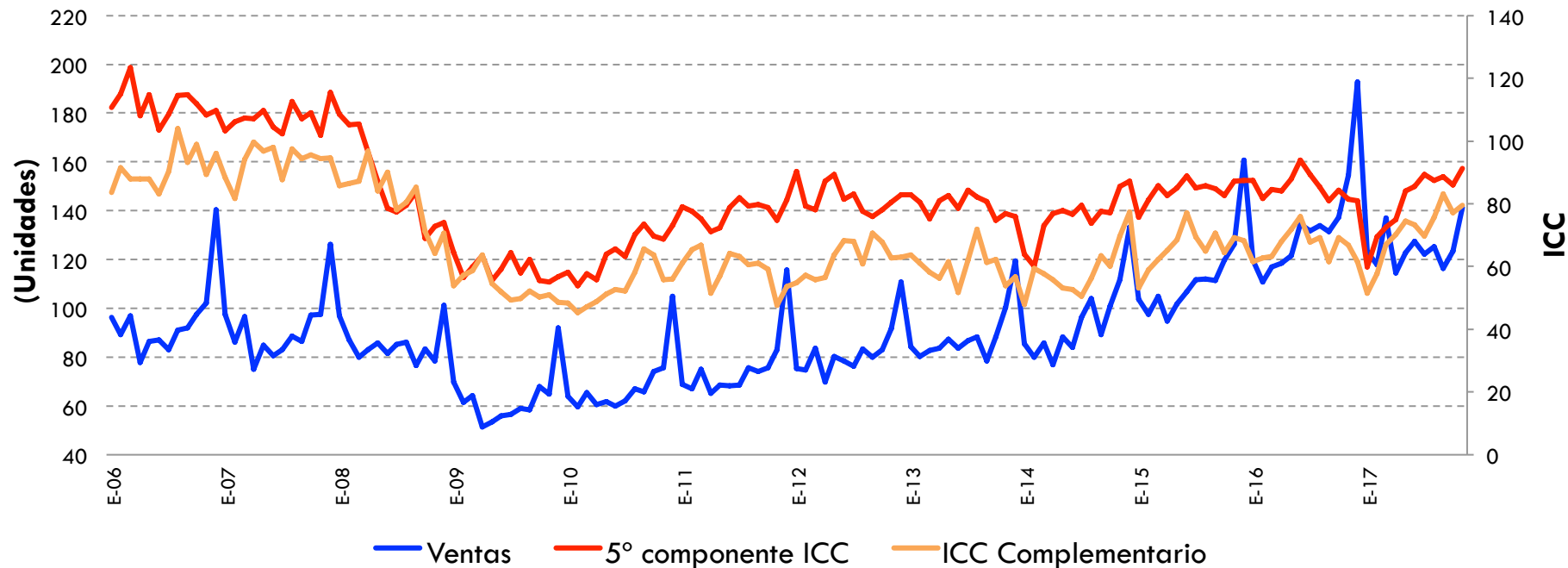


Fuente: Elaborado por AMDA con información de AMIA.



Confianza del Consumidor y Ventas

Noviembre 2017



Fuente: Elaborado por AMDA con datos de INEGI.

ICC 5° Componente

Variación % anual nov 2017- nov 2016: 11.9%

Variación % mensual nov 2017 - oct 2017: 6.0%

Comparando la situación económica actual con la de hace un año ¿cómo considera en el momento actual las posibilidades de que usted o alguno de los integrantes de este hogar realice compras tales como muebles, televisor, lavadora, otros aparatos electrodomésticos, etc.?

ICC Complementario

Variación % anual nov 2017- nov 2016: 18.6%

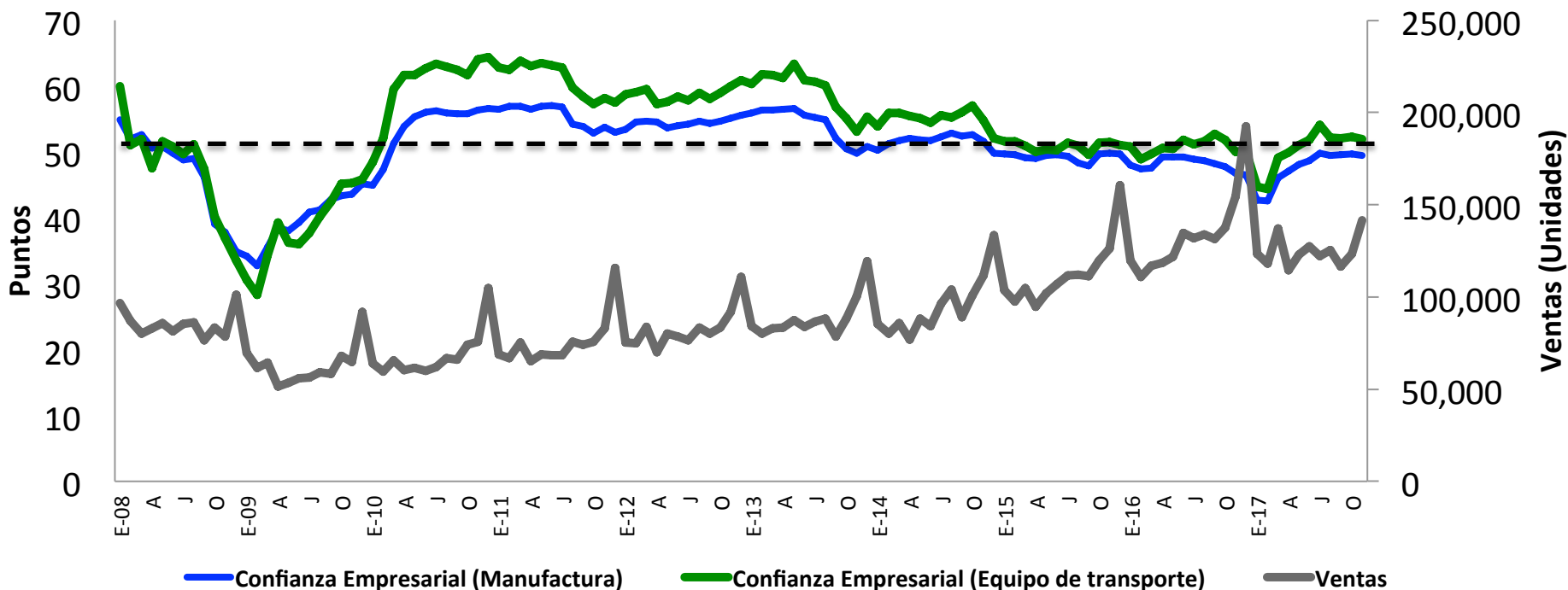
Variación % mensual nov 2017 - oct 2017: 3.1%

¿Algún miembro de este hogar o usted están planeando comprar un automóvil nuevo o usado en los proximos 2 años?



Indicador de Confianza Empresarial y Ventas

Noviembre 2017



Fuente: Elaborado por AMDA con datos de INEGI.
Rescata la percepción del empresariado sobre: Momento adecuado para invertir, situación económica presente y futura del país, situación económica presente y futura de la empresa.

ICE-Manufactura

Variación % anual nov 2017- nov 2016: **5.8%**

Variación % mensual nov 2017 - oct 2017: **-0.4%**

ICE-Equipo de Transporte

Variación % anual nov 2017- nov 2016: **3.7%**

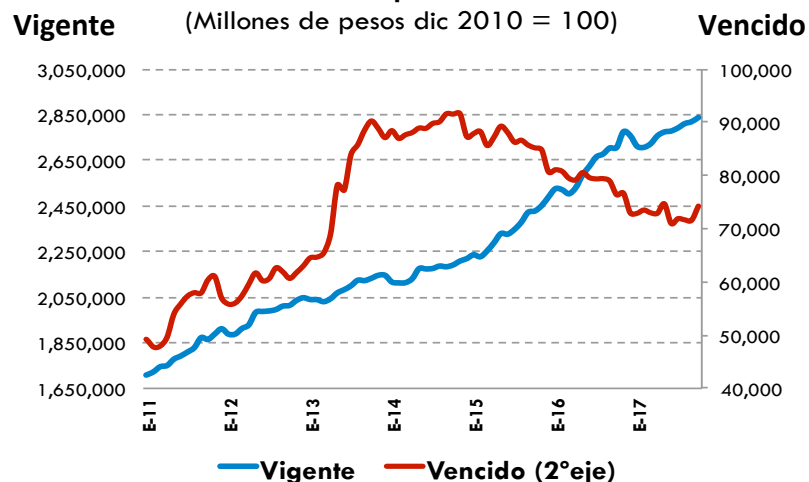
Variación % mensual nov 2017 - oct 2017: **-0.5%**





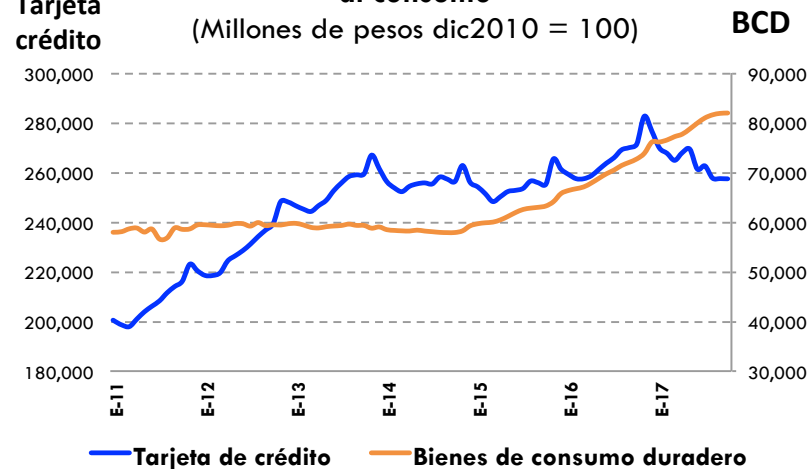
Crédito otorgado por la banca comercial

Crédito otorgado por la banca comercial al sector privado



Fuente: Elaborado por AMDA con datos de BANXICO.

Crédito vigente otorgado por la banca comercial al consumo



Fuente: Elaborado por AMDA con datos de BANXICO.

Variación % anual (Oct17-Oct16):

Vigente → 4.9%

Vencido → -2.8%

Variación % mensual (Oct17-Sep17):

Vigente → 0.7%

Vencido → -3.7%

Variación % anual (Oct17-Oct16):

Tarjeta Crédito → -5.1%

Bienes Consumo Duradero → 12.7%

Variación % mensual (Oct17-Sep17):

Tarjeta Crédito → -0.03%

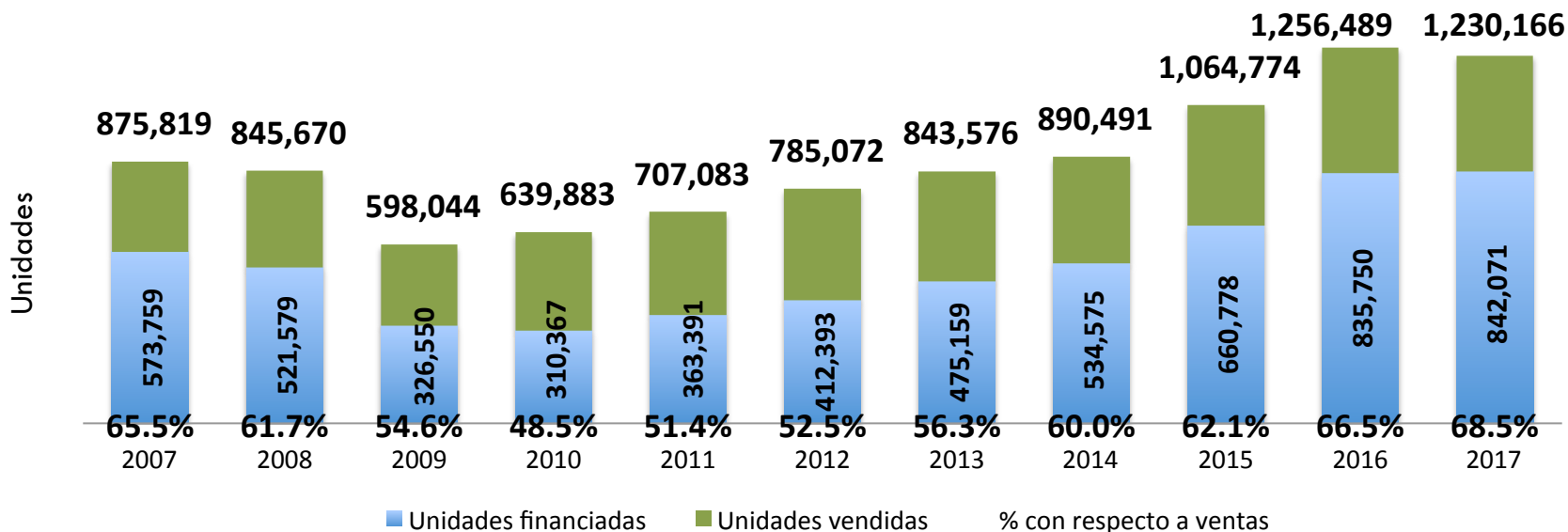
Bienes Consumo Duradero → 0.09%





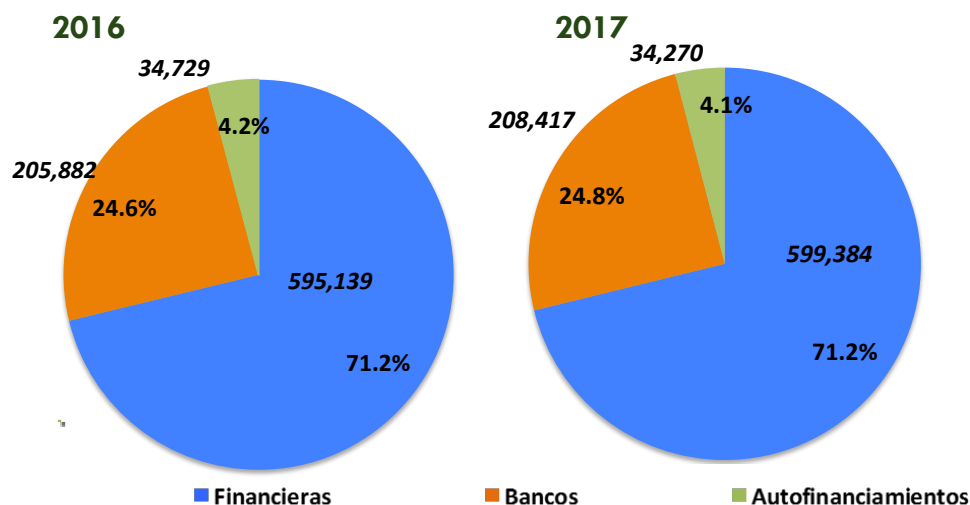
Financiamiento a la adquisición de vehículos

Enero-Octubre



En el periodo enero-octubre de 2017 se registraron 842 mil 71 colocaciones lo que representa un incremento de 0.8% con respecto a 2016, esto equivale a **6 mil 321 unidades más**. Las cifras de este período están 47% por encima de las registradas en 2007.

Participación en el total de unidades financiadas:

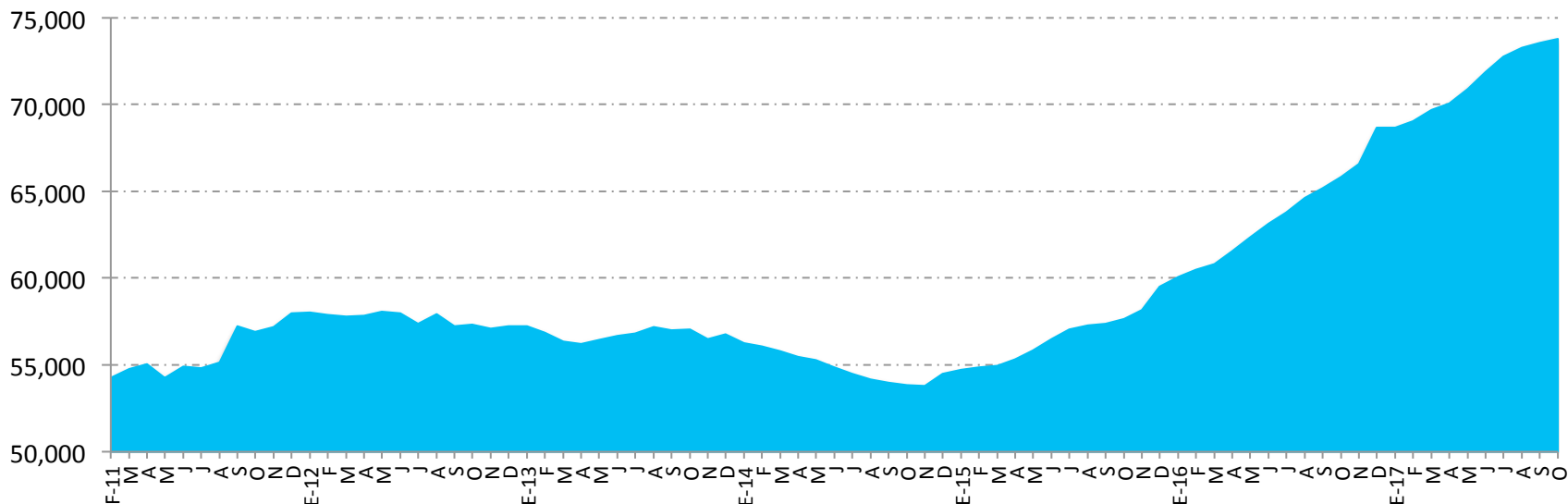




Crédito en el Sector Automotriz

Crédito vigente otorgado por la banca comercial al consumo de bienes duraderos: Automotriz

(Millones de pesos dic 2010 = 100)



Fuente: Elaborado por AMDA con datos de BANXICO.

Cartera Automotriz Vigente
(98.3% de cartera total)

Variación % anual oct 2017 – oct 2016: **12.1%**

Variación % mensual oct 2017 – sep 2017: **0.31%**

Cartera Automotriz Vencida
(1.7% de cartera total)

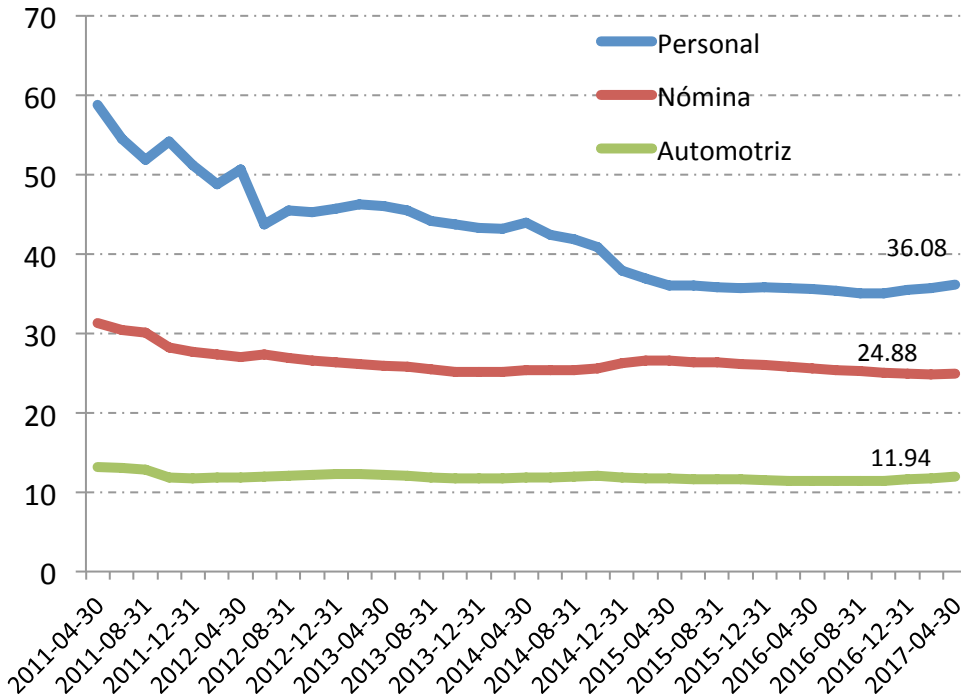
Variación % anual oct 2017 – oct 2016: **17.4%**

Variación % mensual oct 2017 – sep 2017: **4.3%**



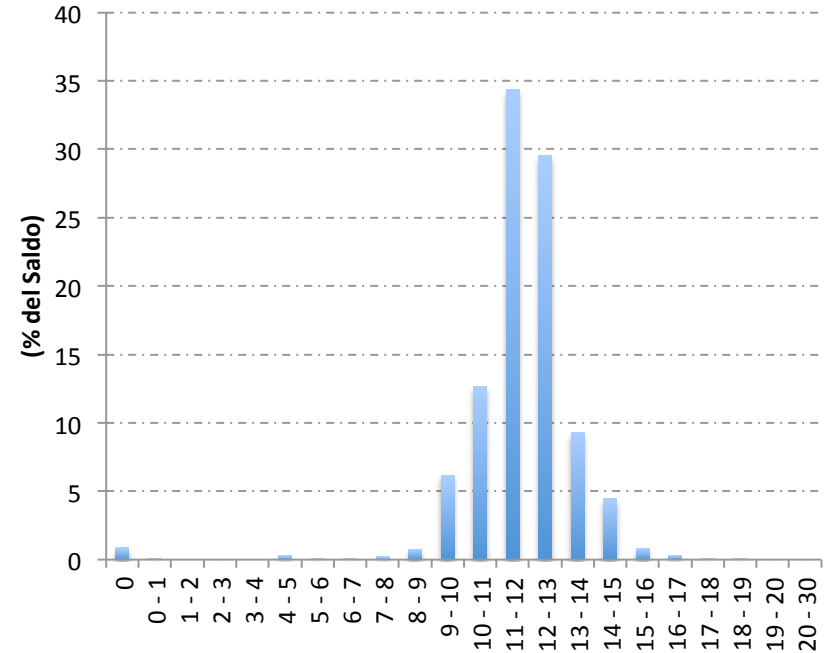
Indicadores de crédito

**Comparativo por tasa promedio ponderada por saldo
Para los distintos tipos de crédito**



Fuente: Banco de México

**Comparativo por tasa promedio ponderada por saldo
Para los distintos tipos de crédito**



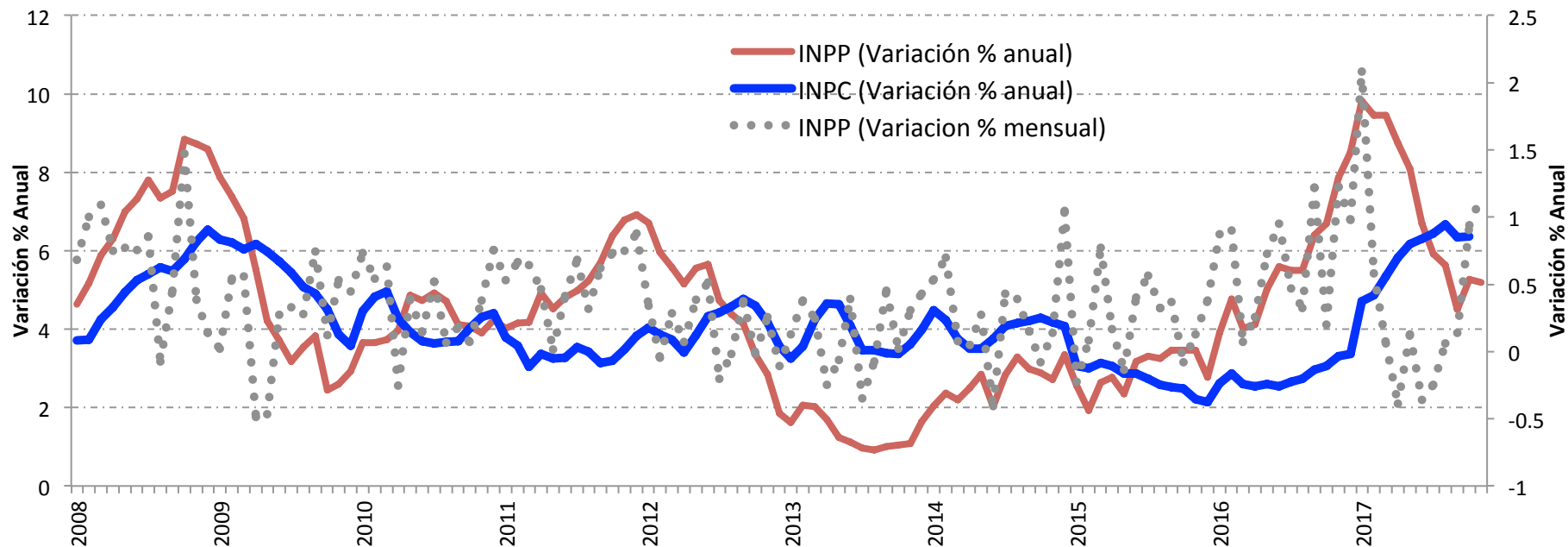
Fuente: Banco de México
Información al 2 bimestre 2017

- La tasa promedio ponderada de los créditos automotrices es 3 veces menor a la tasa de créditos personales y dos veces menor que la tasa de créditos de nómina.
- El 90% de la cartera automotriz al segundo bimestre de 2017, oscila en un nivel de tasas de 10 al 15% promedio ponderado.



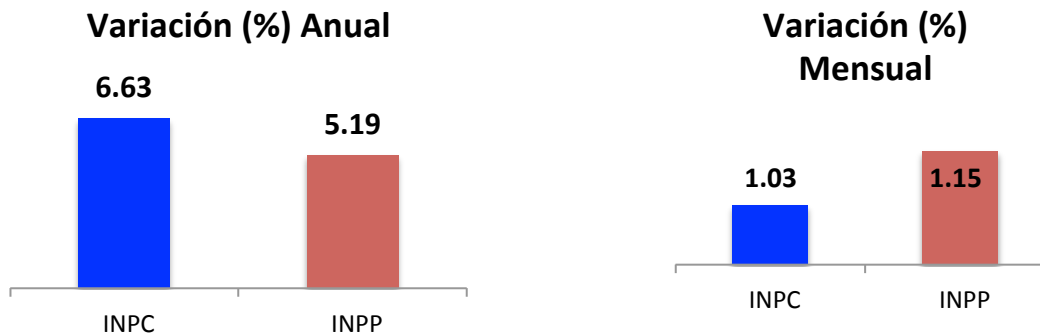
Inflación: consumidor - productor

Noviembre 2017

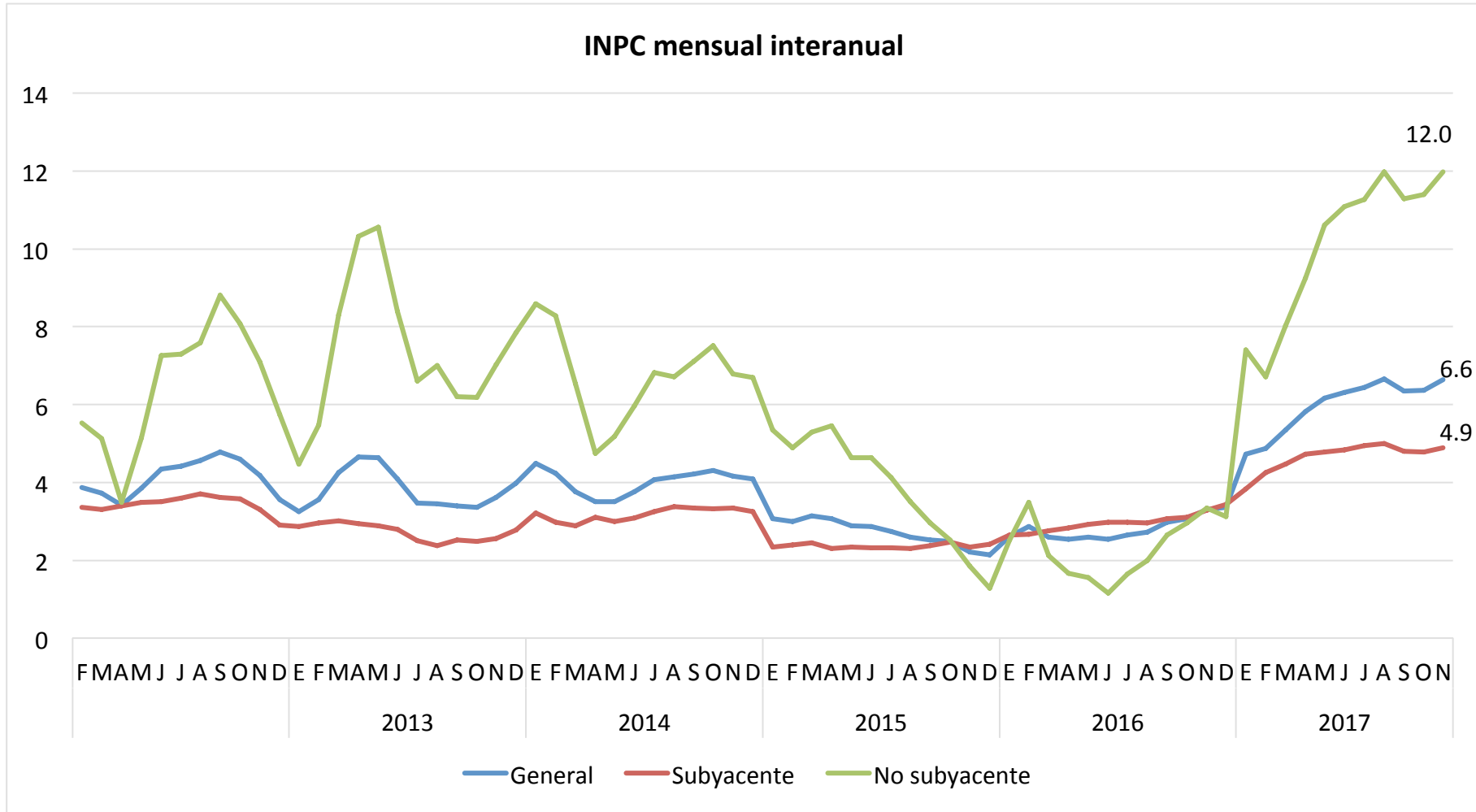


Fuente: Elaborado por AMDA con datos de INEGI. INPP excluyendo petróleo por sector y subsector de actividad económica de origen (base 2010=100)

La variación anual del Índice Nacional Precios al Productor en noviembre se observa por debajo de la variación del Índice Nacional de Precios al Consumidor, con un nivel mayor al del mes anterior (5.27%). En su desempeño mensual, la variación del INPP fue de 1.15%.



Inflación en México



Subyacente: bienes y servicios.
No Subyacente: productos agropecuarios, energéticos y tarifas autorizadas por el gobierno.

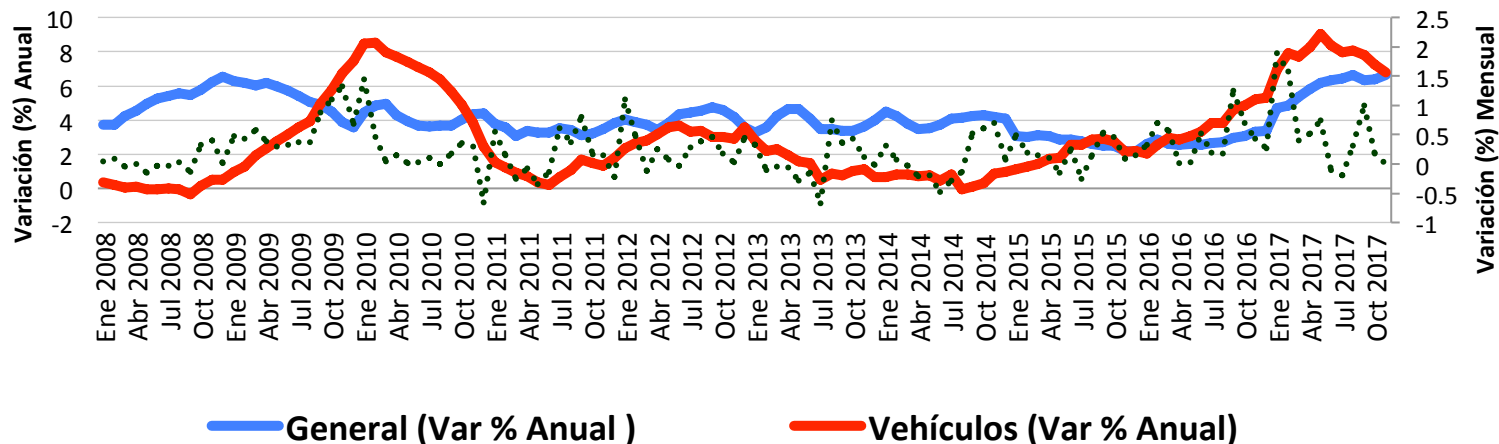
Fuente: Elaborado por AMDA con datos de INEGI



Inflación en Sector Automotriz

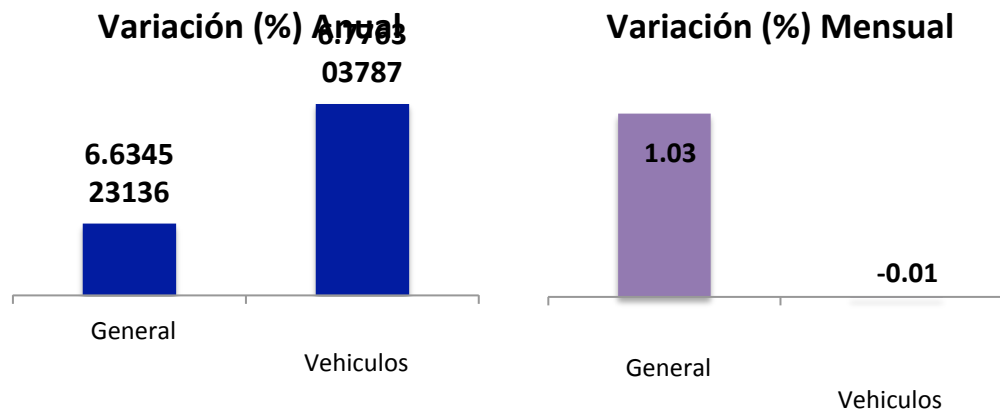
Noviembre 2017

Inflación General y de Vehículos



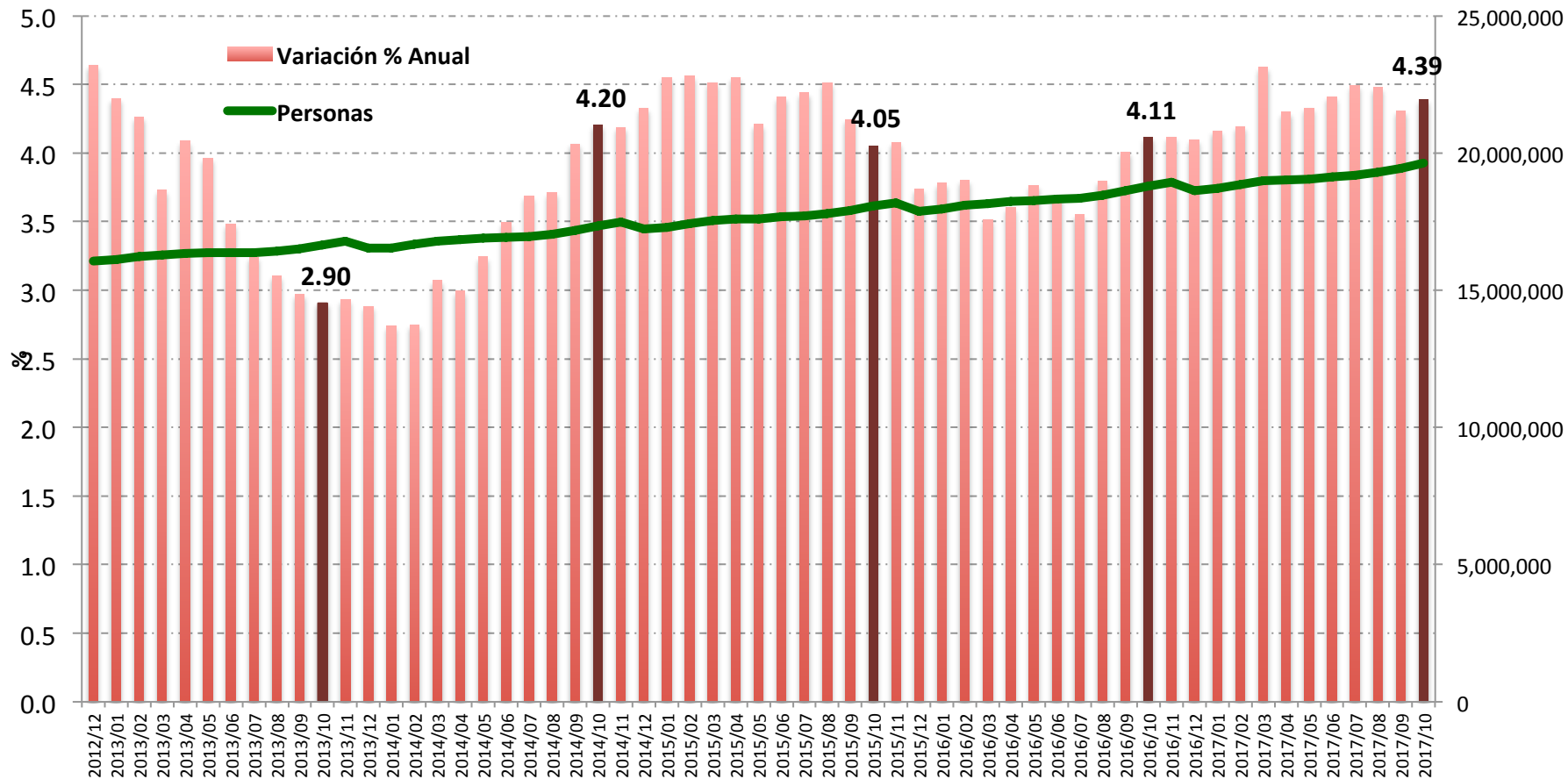
Fuente: Elaborado por AMDA con información de INEGI. *Dato de vehículos se refiere a la adquisición de vehículos

La inflación general al mes de noviembre de 2017 se sitúa por debajo de la inflación de vehículos. La variación anual de precios en vehículos disminuyó contra el dato del mes pasado (7.25%), esto asociado a una variación de precios en el mes de noviembre de -0.01% Vs 0.17% el mes anterior.





Trabajadores asegurados permanentes y eventuales (personas)



Fuente: INEGI

Enero-Octubre 2017 Vs Enero-Octubre 2016 → 4.39% **Oct-Sep 2017 → 1.0%**





Vehículos usados importados

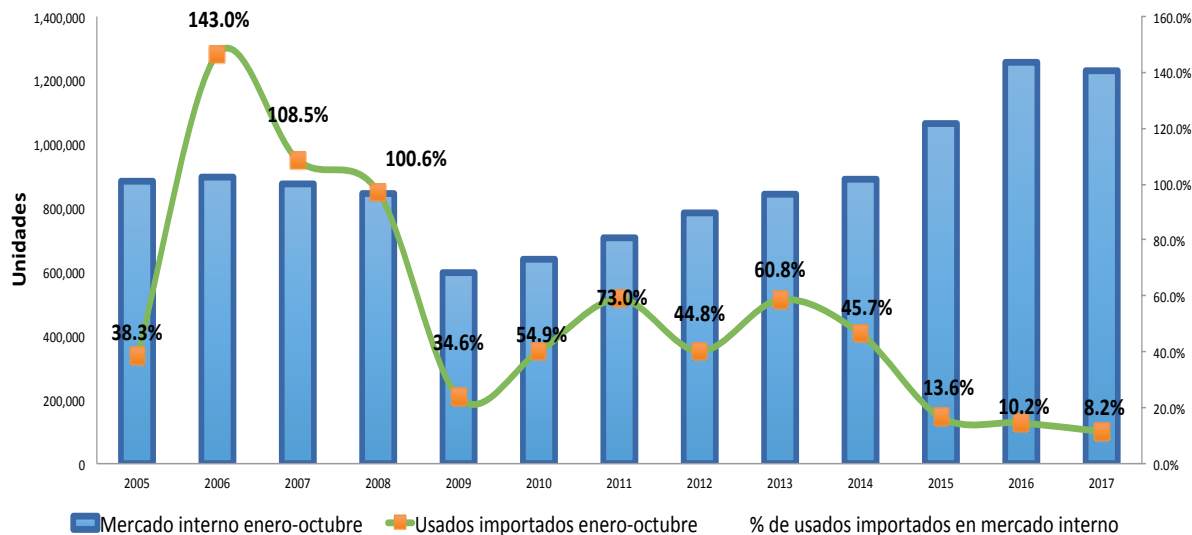
(unidades)

	Octubre			
	2017	2016	Variación	
			Unidades	%
Usados importados	13,152	10,647	2,505	23.5%

	Acumulado Enero a Octubre			
	2017	2016	Variación	
			Unidades	%
	100,317	127,862	-27,545	-21.5%

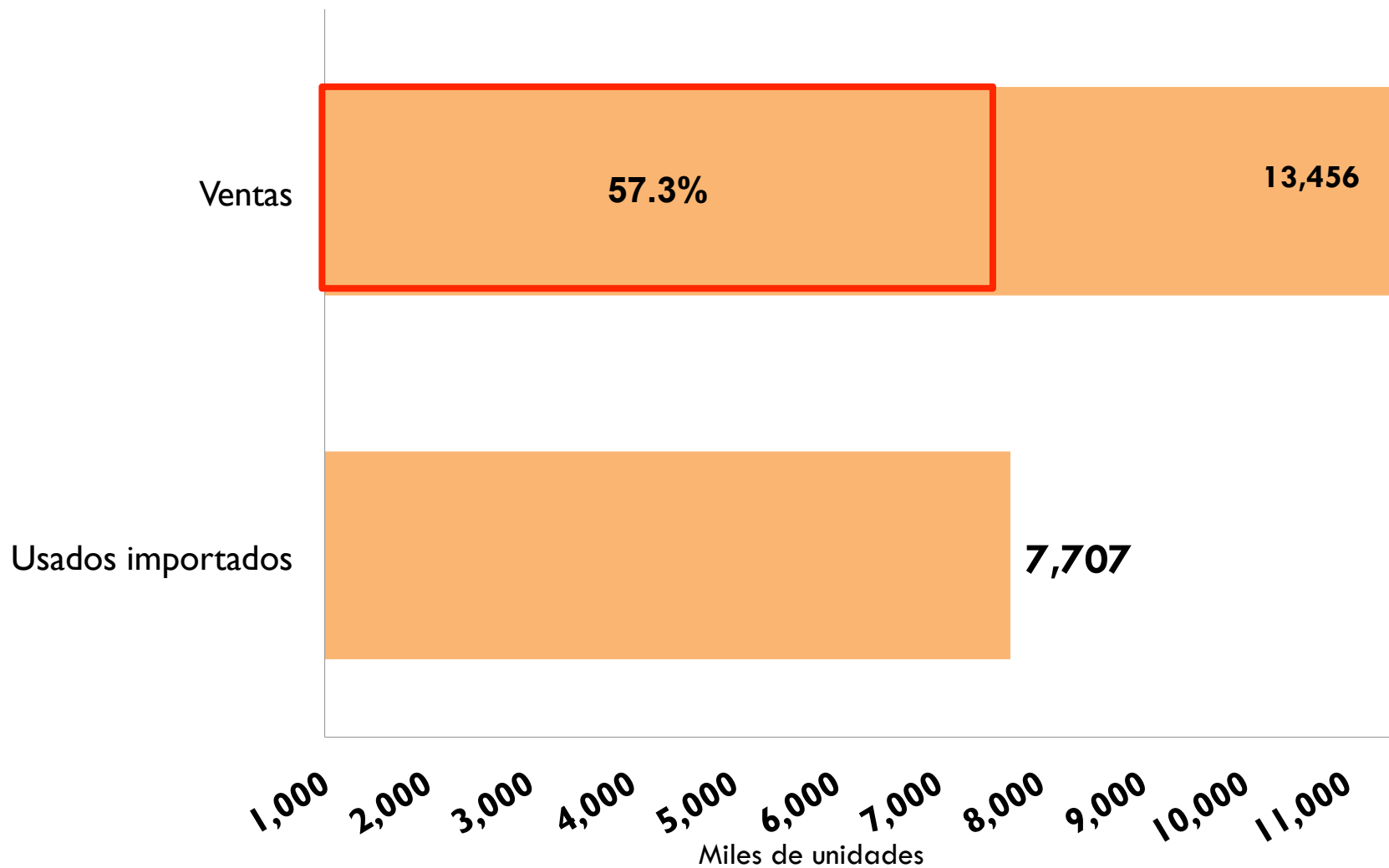
	2005	2006	2007	2008	2009	2010	2011	2012	2013	2014	2015	2016	2017
Mercado interno enero-octubre	884,214	897,144	875,819	845,670	598,044	639,883	707,083	785,072	843,576	890,491	1,064,774	1,256,489	1,230,166
Usados importados enero-octubre	338,604	1,282,990	950,681	850,668	207,042	351,428	515,941	351,703	513,158	406,578	144,893	127,862	100,317
% de usados importados en mercado interno	38.3%	143.0%	108.5%	100.6%	34.6%	54.9%	73.0%	44.8%	60.8%	45.7%	13.6%	10.2%	8.2%

Al mes de octubre de 2017, la importación de autos usados fue de 100 mil 317 unidades, lo que equivale al 8.2% del total de ventas de vehículos nuevos. La importación disminuyó 21.5% respecto a similar periodo de 2016, lo que representó 27 mil 545 unidades menos.





Usados importados vs. comercialización de unidades nuevas de octubre de 2005 a octubre de 2017



Fuente: Administración General de Aduanas. SHCP.



Volumen mensual de unidades importadas 2009 a 2017

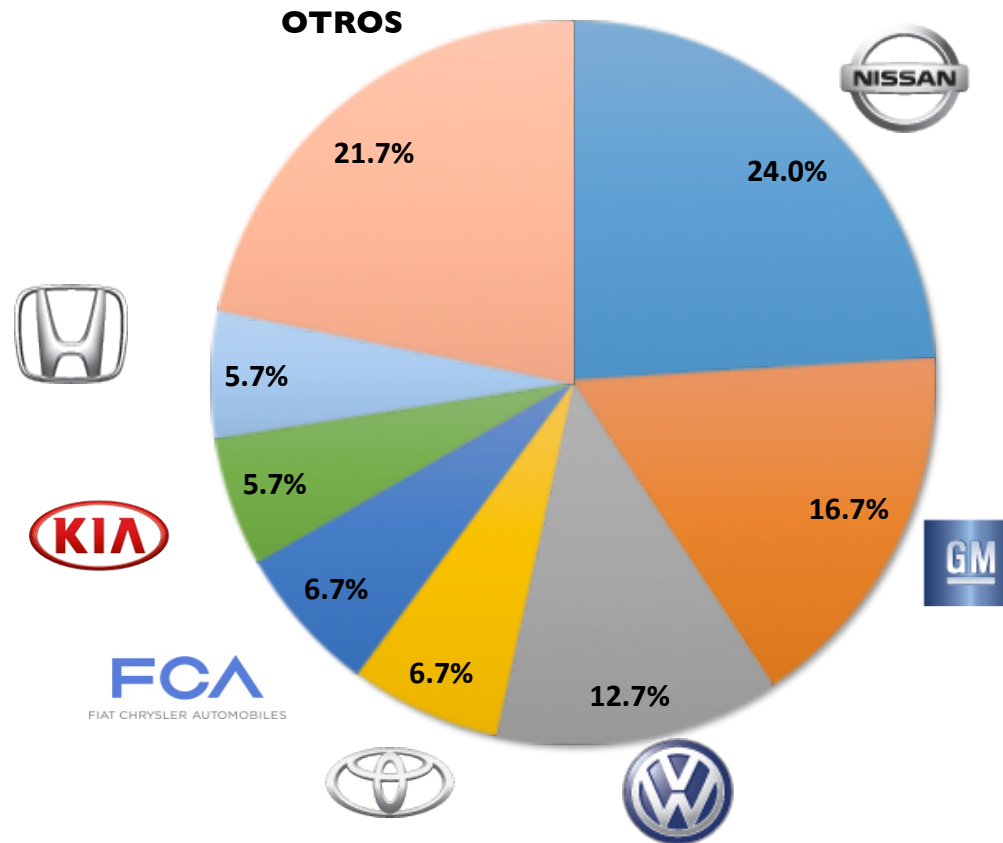


Fuente: Administración General de Aduanas. SHCP.

Ranking de marcas en la comercialización de vehículos ligeros

enero - noviembre de 2017

Participación de las marcas con mayor volumen



Estas siete marcas comercializan el 78.3% del total de vehículos en México.



Comercialización por marcas de Enero - Noviembre de 2016 y 2017 (unidades)

2016	2017	ENE-NOV 2016	% del total	ENE-NOV 2017	% del total	Diferencia en participación	Variación		Contribución al crecimiento 2017	
							Absoluta	Relativa		
1	1	NISSAN	353,524	25.1%	329,522	24.0%	-1.0%	- 24,002	-6.8%	-1.7%
2	2	GENERAL MOTORS	266,245	18.9%	228,797	16.7%	-2.2%	- 37,448	-14.1%	-2.7%
3	3	VOLKSWAGEN	186,153	13.2%	174,535	12.7%	-0.5%	- 11,618	-6.2%	-0.8%
4	4	TOYOTA	90,116	6.4%	92,055	6.7%	0.3%	1,939	2.2%	0.1%
5	5	FCA MÉXICO	89,681	6.4%	91,258	6.7%	0.3%	1,577	1.8%	0.1%
8	6	KIA	52,082	3.7%	78,633	5.7%	2.0%	26,551	51.0%	1.9%
7	7	HONDA	77,086	5.5%	78,621	5.7%	0.3%	1,535	2.0%	0.1%
6	8	FORD MOTOR	87,020	6.2%	73,839	5.4%	-0.8%	- 13,181	-15.1%	-0.9%
9	9	MAZDA	48,204	3.4%	48,544	3.5%	0.1%	340	0.7%	0.02%
10	10	HYUNDAI	33,122	2.3%	41,315	3.0%	0.7%	8,193	24.7%	0.6%
11	11	RENAULT	26,799	1.9%	26,882	2.0%	0.1%	83	0.3%	0.01%
12	12	SEAT	22,627	1.6%	22,413	1.6%	0.0%	- 214	-0.9%	-0.02%
13	13	SUZUKI	13,677	1.0%	17,030	1.2%	0.3%	3,353	24.5%	0.2%
16	14	MERCEDES BENZ*	12,432	0.9%	15,577	1.1%	0.25%	3,145	25.3%	0.2%
15	15	BMW	13,151	0.9%	14,323	1.0%	0.11%	1,172	8.9%	0.1%
14	16	AUDI	13,630	1.0%	12,985	0.9%	0.0%	- 645	-4.7%	-0.05%
17	17	PEUGEOT	7,211	0.5%	8,127	0.6%	0.08%	916	12.7%	0.1%
18	18	MINI	5,340	0.4%	5,306	0.4%	0.01%	- 34	-0.6%	-0.002%
21	19	ACURA	1,955	0.1%	1,892	0.1%	-0.001%	- 63	-3.2%	-0.004%
20	20	INFINITI	1,991	0.1%	1,766	0.1%	-0.01%	- 225	-11.3%	-0.02%
23	21	ISUZU	1,386	0.1%	1,495	0.1%	0.01%	109	7.9%	0.01%
24	22	PORSCHE	1,322	0.1%	1,348	0.1%	0.00%	26	2.0%	0.002%
19	23	LINCOLN	2,134	0.2%	1,341	0.1%	-0.05%	- 793	-37.2%	-0.06%
22	24	VOLVO	1,425	0.1%	1,272	0.1%	-0.01%	- 153	-10.7%	-0.01%
25	25	SUBARU	1,036	0.1%	1,231	0.1%	0.02%	195	18.8%	0.01%
27	26	SMART	714	0.1%	947	0.1%	0.02%	233	32.6%	0.02%
26	27	LAND ROVER	796	0.1%	407	0.0%	-0.03%	- 389	-48.9%	-0.03%
28	28	JAGUAR	246	0.0%	139	0.0%	-0.01%	- 107	-43.5%	-0.01%
		Total	1,411,105	100.0%	1,371,600	100.0%		- 39,505	-2.8%	-2.8%

Mejora en ranking Caída en ranking

Fuente: Elaborado por AMDA. Con información de AMIA

¹Incluye camiones pesados.

* Mercedes Benz no proporciona información de camiones ligeros, a partir de noviembre de 2012.

** Bentley no comparte información, a partir de febrero 2014.



Comercialización por marcas en Noviembre de 2016 y 2017 (unidades)

	Noviembre 2016	% del total	Noviembre 2017	% del total	Variación		Contribución al crecimiento 2017
					Absoluta	Relativa	
1 NISSAN	38,161	24.7%	33,246	23.5%	- 4,915	-12.9%	-3.2%
2 GENERAL MOTORS	32,521	21.0%	25,281	17.9%	- 7,240	-22.3%	-4.7%
3 VOLKSWAGEN	18,138	11.7%	16,390	11.6%	- 1,748	-9.6%	-1.1%
4 TOYOTA	10,643	6.9%	9,406	6.7%	- 1,237	-11.6%	-0.80%
5 FCA MÉXICO	10,432	6.7%	8,488	6.0%	- 1,944	-18.6%	-1.3%
6 HONDA	8,572	5.5%	8,006	5.7%	- 566	-6.6%	-0.4%
7 KIA	5,460	3.5%	7,815	5.5%	2,355	43.1%	1.5%
8 FORD MOTOR	8,400	5.4%	6,603	4.7%	- 1,797	-21.4%	-1.2%
9 MAZDA	5,137	3.3%	5,958	4.2%	821	16.0%	0.5%
10 HYUNDAI	3,527	2.3%	5,011	3.5%	1,484	42.1%	1.0%
11 RENAULT	2,892	1.9%	3,096	2.2%	204	7.1%	0.1%
12 SUZUKI	1,775	1.1%	2,672	1.9%	897	50.5%	0.6%
13 SEAT	2,451	1.6%	2,164	1.5%	- 287	-11.7%	-0.2%
14 MERCEDES BENZ*	1,266	0.8%	1,761	1.2%	495	39.1%	0.3%
15 AUDI	1,255	0.8%	1,540	1.1%	285	22.7%	0.2%
16 BMW	1,250	0.8%	1,302	0.9%	52	4.2%	0.03%
17 PEUGEOT	694	0.4%	873	0.6%	179	25.8%	0.12%
18 MINI	569	0.4%	501	0.4%	- 68	-12.0%	-0.04%
19 ACURA	245	0.2%	184	0.1%	- 61	-24.9%	-0.04%
20 ISUZU	145	0.1%	183	0.1%	38	26.2%	0.02%
21 INFINITI	222	0.1%	177	0.1%	- 45	-20.3%	-0.03%
22 PORSCHE	169	0.1%	152	0.1%	- 17	-10.1%	-0.01%
23 LINCOLN	218	0.1%	148	0.1%	- 70	-32.1%	-0.05%
24 VOLVO	130	0.1%	145	0.1%	15	11.5%	0.01%
25 SUBARU	95	0.1%	130	0.1%	35	36.8%	0.02%
26 SMART	178	0.1%	127	0.1%	- 51	-28.7%	-0.03%
27 LAND ROVER	48	0.0%	63	0.0%	15	31.3%	0.01%
28 JAGUAR	23	0.0%	12	0.0%	- 11	-47.8%	-0.01%
Total	154,616	100.0%	141,434	100.0%	- 13,182	-8.5%	-8.5%

Fuente: Elaborado por AMDA. Con información de AMIA

¹Incluye camiones pesados.

* Mercedes Benz no proporciona información de camiones ligeros, a partir de noviembre de 2012.





Comercialización mensual de vehículos ligeros 2005 a 2017

Comercialización de vehículos ligeros													
Año	Unidades												Total anual
	Ene	Feb	Mar	Abr	May	Jun	Jul	Ago	Sep	Oct	Nov	Dic	
2005	93,299	89,444	89,483	86,426	83,962	84,897	85,000	90,626	91,078	89,999	100,755	146,799	1,131,768
	7.1%	5.5%	-5.2%	7.7%	1.8%	5.0%	0.6%	9.4%	12.1%	-1.5%	1.4%	0.1%	3.3%
2006	96,227	89,079	96,871	77,877	86,459	87,083	83,067	90,936	92,077	97,468	102,200	140,374	1,139,718
	3.1%	-0.4%	8.3%	-9.9%	3.0%	2.6%	-2.3%	0.3%	1.1%	8.3%	1.4%	-4.4%	0.7%
2007	97,673	86,058	96,484	75,020	84,752	80,460	83,102	88,572	86,545	97,180	97,670	126,350	1,099,866
	1.5%	-3.4%	-0.4%	-3.7%	-2.0%	-7.6%	0.0%	-2.6%	-6.0%	-0.3%	-4.4%	-10.0%	-3.5%
2008	96,844	86,995	80,118	83,103	85,823	81,421	85,324	86,119	76,617	83,306	78,553	101,297	1,025,520
	-0.8%	1.1%	-17.0%	10.8%	1.3%	1.2%	2.7%	-2.8%	-11.5%	-14.3%	-19.6%	-19.8%	-6.8%
2009	69,664	61,578	64,242	51,394	53,438	55,973	56,443	58,926	58,505	67,881	64,913	91,961	754,918
	-28.1%	-29.2%	-19.8%	-38.2%	-37.7%	-31.3%	-33.8%	-31.6%	-23.6%	-18.5%	-17.4%	-9.2%	-26.4%
2010	64,064	59,516	65,414	60,432	61,632	59,909	61,959	66,931	65,932	74,094	75,582	104,941	820,406
	-8.0%	-3.3%	1.8%	17.6%	15.3%	7.0%	9.8%	13.6%	12.7%	9.2%	16.4%	14.1%	8.7%
2011	68,766	66,990	75,125	65,246	68,634	68,365	68,533	75,680	73,997	75,747	83,107	115,696	905,886
	7.3%	12.6%	14.8%	8.0%	11.4%	14.1%	10.6%	13.1%	12.2%	2.2%	10.0%	10.2%	10.4%
2012	75,297	74,703	83,574	69,890	80,267	78,508	76,376	83,326	79,960	83,171	91,826	110,849	987,747
	9.5%	11.5%	11.2%	7.1%	16.9%	14.8%	11.4%	10.1%	8.1%	9.8%	10.5%	-4.2%	9.0%
2013	84,269	80,193	82,767	83,527	87,518	83,713	86,645	88,332	78,351	88,261	100,423	119,364	1,063,363
	11.9%	7.3%	-1.0%	19.5%	9.0%	6.6%	13.4%	6.0%	-2.0%	6.1%	9.4%	7.7%	7.7%
2014	85,504	79,938	85,682	76,865	88,244	84,127	96,211	103,881	89,116	100,923	111,645	133,273	1,135,409
	1.5%	-0.3%	3.5%	-8.0%	0.8%	0.5%	11.0%	17.6%	13.7%	14.3%	11.2%	11.7%	6.8%
2015	103,697	97,558	104,902	94,796	101,982	106,890	111,714	112,038	111,330	119,867	126,211	160,663	1,351,648
	21.3%	22.0%	22.4%	23.3%	15.6%	27.1%	16.1%	7.9%	24.9%	18.8%	13.0%	20.6%	19.0%
2016	119,693	110,770	116,863	118,407	121,587	134,536	131,764	134,043	131,443	137,383	154,616	192,567	1,603,672
	15.4%	13.5%	11.4%	24.9%	19.2%	25.9%	17.9%	19.6%	18.1%	14.6%	22.5%	19.9%	18.6%
2017	123,260	117,976	137,012	114,477	122,916	127,410	122,110	125,331	116,356	123,318	141,434		1,371,600
	3.0%	6.5%	17.2%	-3.3%	1.1%	-5.3%	-7.3%	-6.5%	-11.5%	-10.2%	-8.5%		

Fuente: Elaborado por AMDA con información de AMIA



Vehículos comercializados enero – noviembre de 2005 a 2017 (unidades)

Segmento	Enero-Noviembre												
	2005	2006	2007	2008	2009	2010	2011	2012	2013	2014	2015	2016	2017
Subcompactos	391,184	343,561	287,018	270,439	195,654	212,867	246,508	269,403	282,679	330,632	430,533	533,679	494,069
Compactos	186,612	203,820	233,667	211,373	157,325	191,006	231,094	247,765	278,605	267,336	294,558	322,092	313,075
De lujo	37,140	42,089	41,152	42,329	27,738	29,045	31,203	54,272	55,813	54,817	58,664	71,692	68,254
Deportivos	6,426	7,612	6,469	5,619	6,082	6,020	6,778	4,787	5,059	5,369	8,197	10,840	9,272
Uso múltiple	188,228	201,186	205,383	197,369	136,530	143,243	150,544	167,401	191,639	205,193	242,922	286,202	308,430
Camiones ligeros	166,488	192,855	193,980	192,392	137,453	131,577	122,498	131,368	128,755	137,403	154,659	185,033	176,979
Camiones pesados ¹	8,891	8,221	5,833	4,702	2,175	1,707	1,565	1,902	1,449	1,386	1,452	1,567	1,521
Total	984,969	999,344	973,502	924,223	662,957	715,465	790,190	876,898	943,999	1,002,136	1,190,985	1,411,105	1,371,600

¹ Camiones ligeros incluye: F450 yF550 .

Vehículos comercializados en noviembre de 2005 a 2017 (unidades)

Segmento	Noviembre												
	2005	2006	2007	2008	2009	2010	2011	2012	2013	2014	2015	2016	2017
Subcompactos	36,080	30,308	26,349	22,199	18,185	22,234	26,382	25,085	29,228	36,347	42,953	57,119	49,881
Compactos	20,292	23,264	21,571	17,334	15,842	20,689	23,107	28,755	28,896	29,347	31,759	37,234	33,344
De lujo	3,811	5,021	5,586	4,294	2,588	3,215	3,971	6,692	5,742	5,735	6,260	7,354	7,535
Deportivos	643	745	599	494	575	479	793	579	620	807	742	988	908
Uso múltiple	20,401	22,778	22,342	16,949	13,587	15,259	16,533	18,316	21,510	24,360	27,754	32,784	32,509
Camiones ligeros	18,829	19,237	20,756	16,838	13,920	13,598	12,135	12,290	14,340	14,900	16,627	18,941	17,118
Camiones pesados ¹	699	847	480	445	216	108	186	109	87	149	116	196	139
Total	100,755	102,200	97,683	78,553	64,913	75,582	83,107	91,826	100,423	111,645	126,211	154,616	141,434

¹ Camiones ligeros incluye: F450 yF550 .



Ventas por segmento enero - noviembre de 2017

Subcompactos			
Modelo	Marca	Unidades	% del Segmento
AVEO	GM	59,453	11.9%
VENTO	VW	57,441	11.5%
MARCH	Nissan	48,836	9.8%
SPARK	GM	32,772	6.6%
TSURU	Nissan	23,156	4.6%
Resto segmento		278,521	55.7%
Total		500,179	100.0%

Compactos			
Modelo	Marca	Unidades	% del Segmento
VERSA	Nissan	83,346	27.2%
NUEVO JETTA	VW	41,654	13.6%
SENTRA 2.0	Nissan	38,731	12.6%
HONDA CITY	Honda	14,833	4.8%
MAZDA 3 Sedan	Mazda	13,284	4.3%
Resto segmento		115,117	37.5%
Total		306,965	100.0%

De Lujo			
Modelo	Marca	Unidades	% del Segmento
PRIUS	Toyota	6,254	9.2%
PASSAT	VW	3,826	5.6%
OPTIMA	KIA	2,459	3.6%
CAMRY	TOYOTA	2,122	3.1%
ALTIMA	NISSAN	1,899	2.8%
Resto segmento		51,694	75.7%
Total		68,254	100.0%

Deportivos			
Modelo	Marca	Unidades	% del Segmento
LEON	Seat	2,245	24.2%
MUSTANG	Ford	1,870	20.2%
MX-5	Mazda	1,738	18.7%
CAMARO	GM	995	10.7%
LEON SC 2 PTAS	Seat	991	10.7%
Resto segmento		1,433	15.5%
Total		9,272	100.0%

Usos Múltiples			
Modelo	Marca	Unidades	% del Segmento
CR-V	Honda	24,198	8.2%
XTRAIL	Nissan	22,935	7.8%
KICKS	Nissan	19,904	6.7%
SPORTAGE	KIA	18,580	6.3%
TRAX	GM	17,694	6.0%
Resto segmento		192,498	65.1%
Total		295,809	100.0%

Camiones			
Modelo	Marca	Unidades	% del Segmento
NP300	Nissan	66,938	37.8%
HILUX	Toyota	16,201	9.2%
RAM 700	Chrysler	9,017	5.1%
RANGER CREW CAB	Ford	6,670	3.8%
SAVEIRO	VW	6,096	3.4%
Resto segmento		72,057	40.7%
Total		176,979	100.0%

Fuente: Elaborado por AMDA. No incluye camiones pesados (F450 y F550).



Los diez modelos más vendidos

Posición	Modelo	Marca	Segmento	Unidades	% del Mercado	Variación 2017 vs 2016	
						Unidades	%
1	VERSA	Nissan	Compactos	83,346	6.1%	4,050	5.1%
2	NP300	Nissan	Camiones	66,938	4.9%	-	-
3	AVEO	GM	Subcompactos	59,453	4.3%	- 7,438	-11.1%
4	VENTO	VW	Subcompactos	57,441	4.2%	- 205	-0.4%
5	MARCH	Nissan	Subcompactos	48,836	3.6%	- 1	0.0%
6	NUEVO JETTA	VW	Compactos	41,654	3.0%	- 10,844	-20.7%
7	SENTRA 2.0	Nissan	Compactos	38,731	2.8%	- 561	-1.4%
8	SPARK	GM	Subcompactos	32,772	2.4%	- 18,921	-36.6%
9	CR-V	Honda	Usos Múltiples	24,198	1.8%	7,002	40.7%
10	TSURU	Nissan	Subcompactos	23,156	1.7%	- 22,242	-49.0%

Fuente: Elaborado por AMDA con información de AMIA

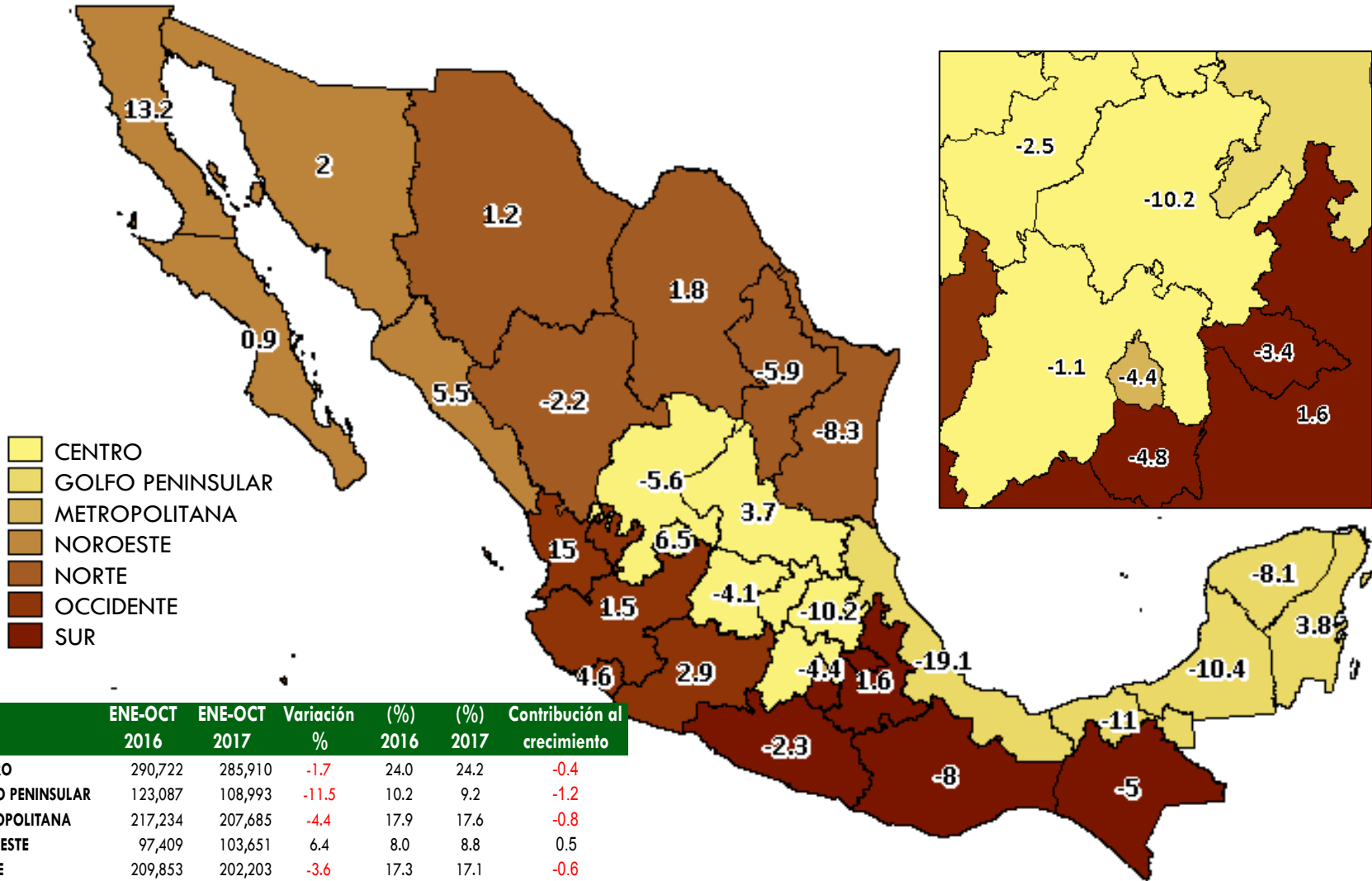
Los diez modelos de mayor venta en el mercado mexicano durante los meses de enero a noviembre de 2017 acumularon 476 mil 525 unidades, lo que significa una cobertura del 34.7% del total de vehículos ligeros comercializados en el lapso de referencia.

Nissan coloca en esta ocasión cinco de los diez modelos más vendidos en el país, General Motors dos, VW dos y Honda uno.



Compradores por región

(Variación % Enero-Octubre 2017 – Enero-Octubre 2016)



	ENE-OCT 2016	ENE-OCT 2017	Variación %	(%) 2016	(%) 2017	Contribución al crecimiento
CENTRO	290,722	285,910	-1.7	24.0	24.2	-0.4
GOLFO PENINSULAR	123,087	108,993	-11.5	10.2	9.2	-1.2
METROPOLITANA	217,234	207,685	-4.4	17.9	17.6	-0.8
NOROESTE	97,409	103,651	6.4	8.0	8.8	0.5
NORTE	209,853	202,203	-3.6	17.3	17.1	-0.6
OCCIDENTE	138,102	141,719	2.6	11.4	12.0	0.3
SUR	135,969	133,140	-2.1	11.2	11.3	-0.2
TOTAL	1,212,376	1,183,301	-2.4	100.0	100.0	-2.4

Fuente: AMDA con información de Urban Science.
Regionalización utilizada conforme a IRAES. Banamex



Nota: Se refiere a información de compradores. No incluye información de Isuzu, Mini, Smart, Audi, BMW, Jaguar, Land Rover, Mercedes Benz y Porsche. La información de compradores se refiere a los registros de acuerdo a la plaza o ciudad donde se haya domiciliado la unidad adquirida.

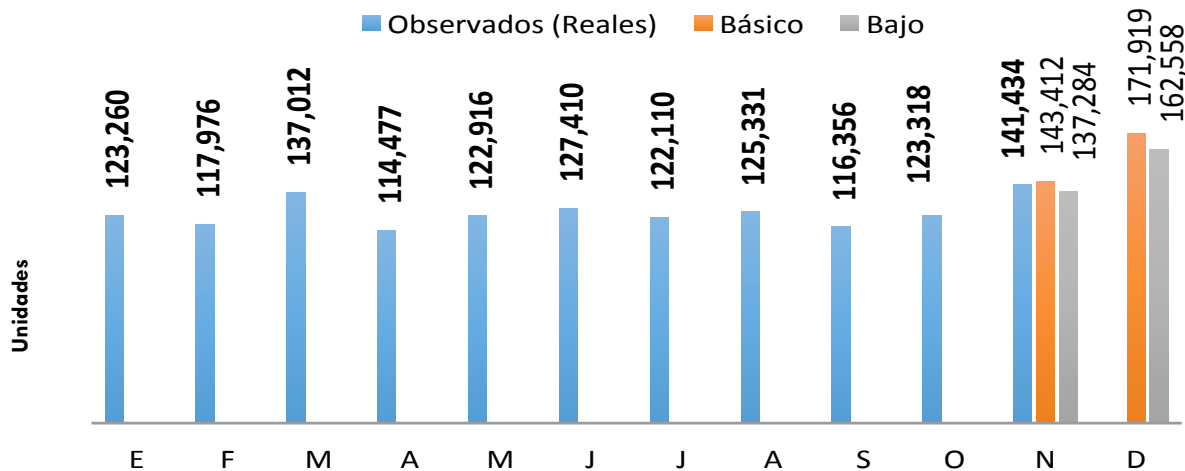


Pronóstico mensual de vehículos ligeros

El volumen de unidades comercializadas de enero a noviembre de 2017 fue de 1 millón 371 mil 600 unidades, situándose lo estimado por AMDA para este lapso un 0.5% por encima del dato observado, considerando el pronóstico básico y un 0.4% por debajo considerando el pronóstico bajo.

	Enero-Noviembre	Variación %
Pronóstico (Básico)	1,377,802	0.5%
(Bajo)	1,366,386	-0.4%
Real	1,371,600	

	Noviembre	Variación %	Pronóstico para Diciembre 2017
Pronóstico (Básico)	143,412	1.4%	171 mil 919
(Bajo)	137,284	-2.9%	162 mil 558
Real	141,434		

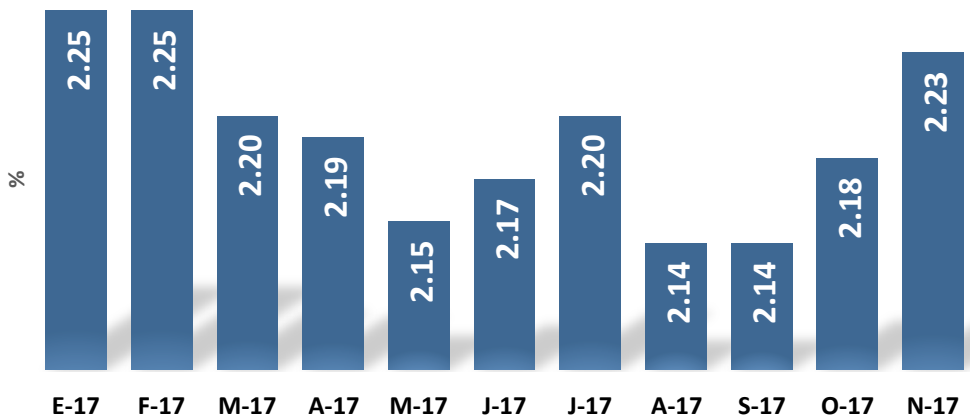


Fuente: Elaborado por AMDA



Estados Unidos: Proyecciones de Producto Interno Bruto

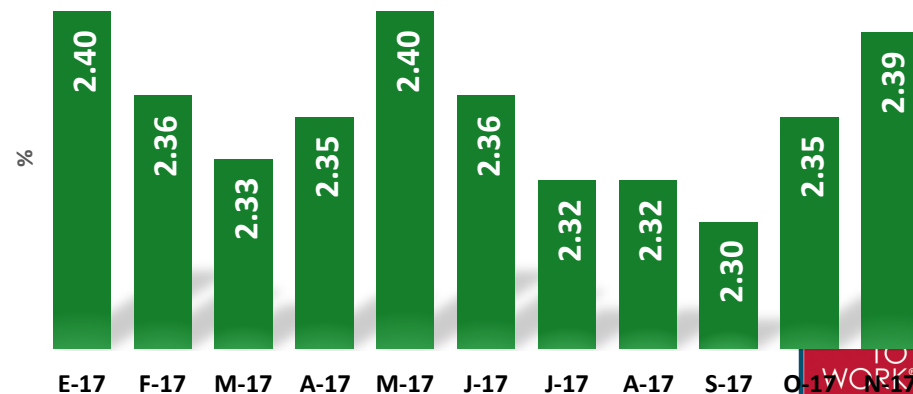
Pronóstico de la Variación del PIB de Estados Unidos para 2017 (Media)



Fuente: Banco de México

La expectativa de noviembre para el crecimiento del PIB estadounidense en 2017 presenta un incremento del 0.05% con respecto al mes anterior, ascendiendo a 2.23%

Pronóstico de la Variación del PIB de Estados Unidos para 2018 (Media)



Fuente: Banco de Mexico

La expectativa para el crecimiento del PIB estadounidense en 2018 presentó un aumento de 0.04%, respecto al mes anterior.

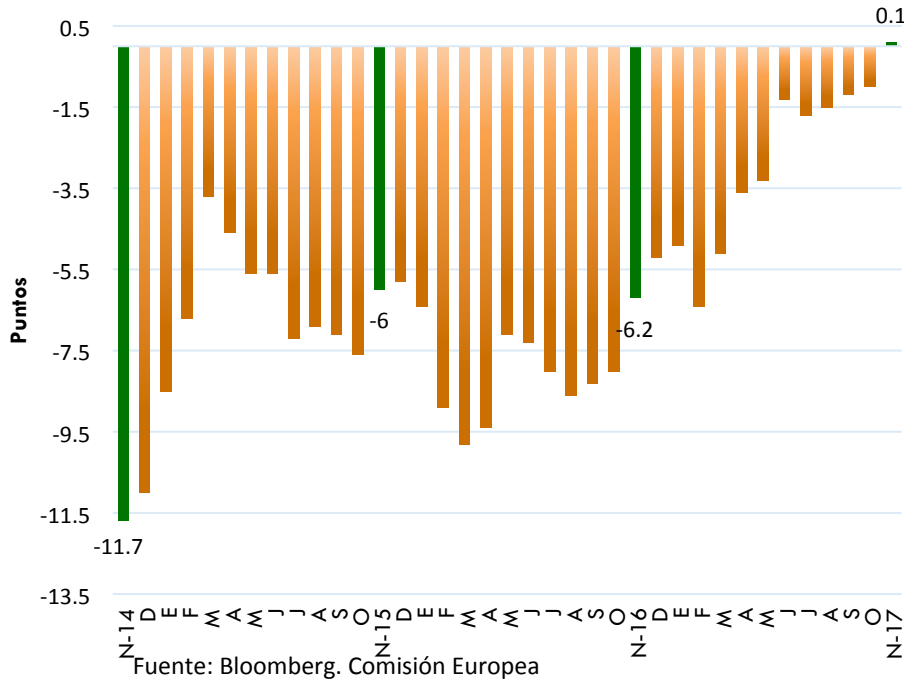


Confianza del consumidor en Estados Unidos y Euro Zona

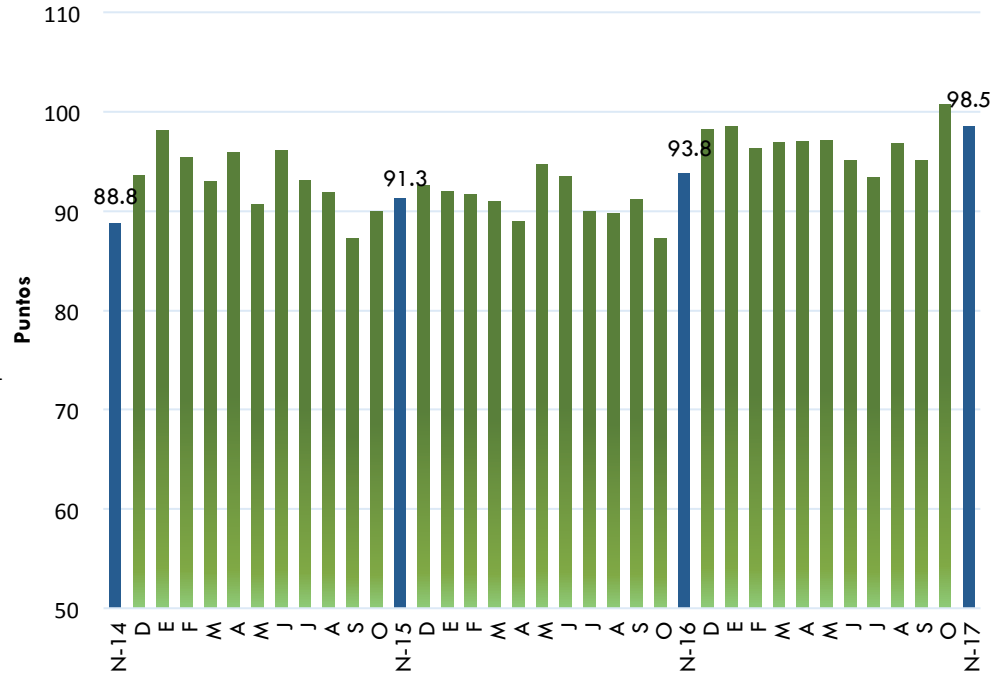
ICC Estados Unidos

- Variación porcentual mensual (Oct2017-Nov2017): **- 2.2%**
- Variación porcentual anual (Nov16-Nov17): **5.0%**

Euro zona: confianza del consumidor



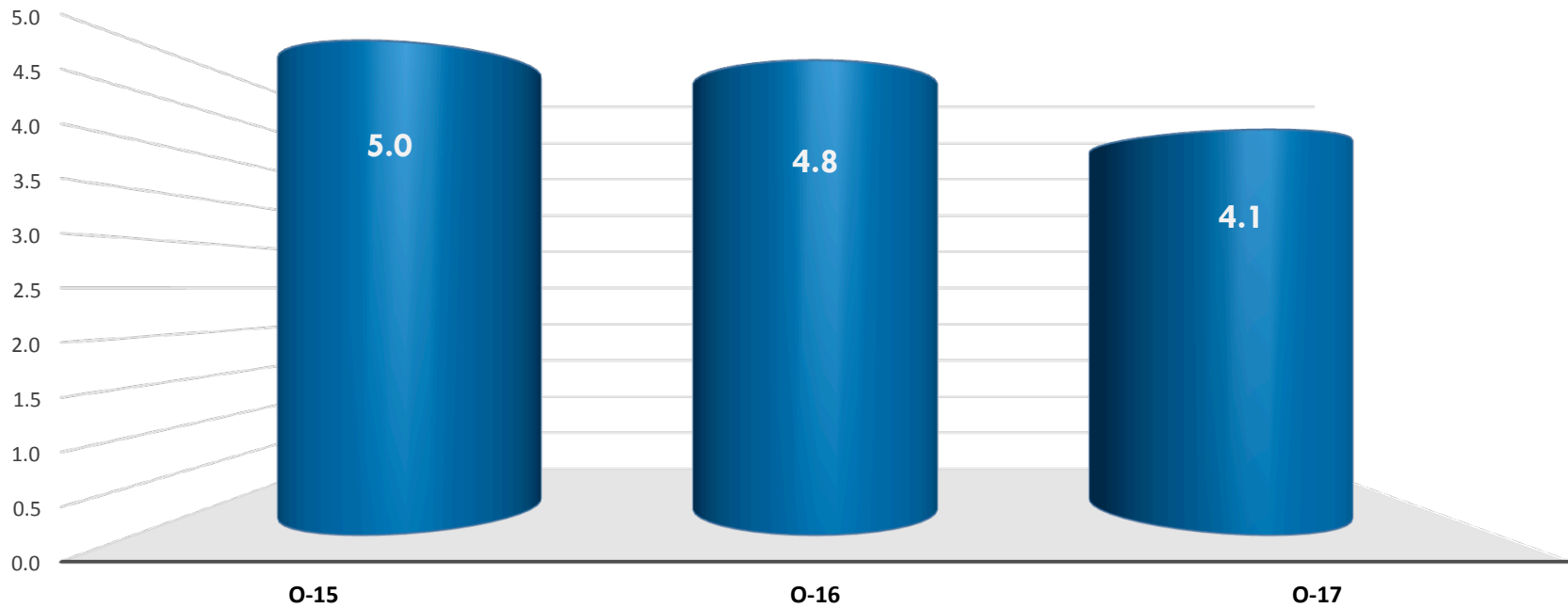
EUA: Índice de confianza del consumidor



- La confianza del consumidor en la eurozona aumentó 1.1 puntos, mientras que para el mismo periodo del año anterior aumentó 6.3 puntos.

Desempleo en Estados Unidos







Tasa de desempleo



Fuente: BLS

Es la tasa más baja presentada en mes similar desde el año 2000. Además, disminuyó en 0.1% respecto a septiembre de 2017.

Comercialización de vehículos ligeros

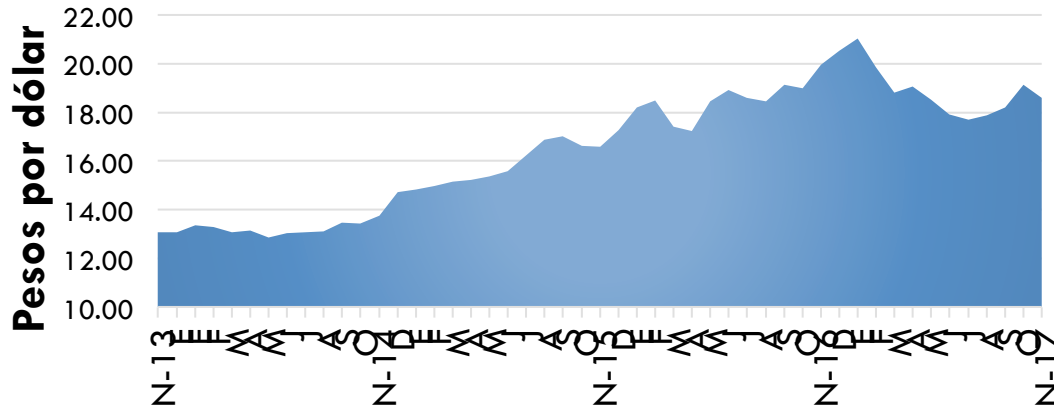
Venta en algunos países						
	Noviembre			Enero-Noviembre		
	2017	2016	Variación %	2017	2016	Variación %
	1,393,971	1,375,892	1.3	15,852,341	15,820,742	0.2
	156,332	146,397	6.8	1,848,919	1,700,830	8.7
	197,247	173,561	13.6	1,967,392	1,787,330	10.1
	104,170	92,653	12.4	1,131,988	1,050,121	7.8
	158,653	160,573	-1.2	1,914,551	1,823,295	5.0
	141,434	154,616	-8.5	1,371,600	1,411,105	-2.8

Fuente: AN, WSJ, FEDERAUTO, AMDA, DESROSSIERS, FENABRAVE



Cetes y Tipo de Cambio

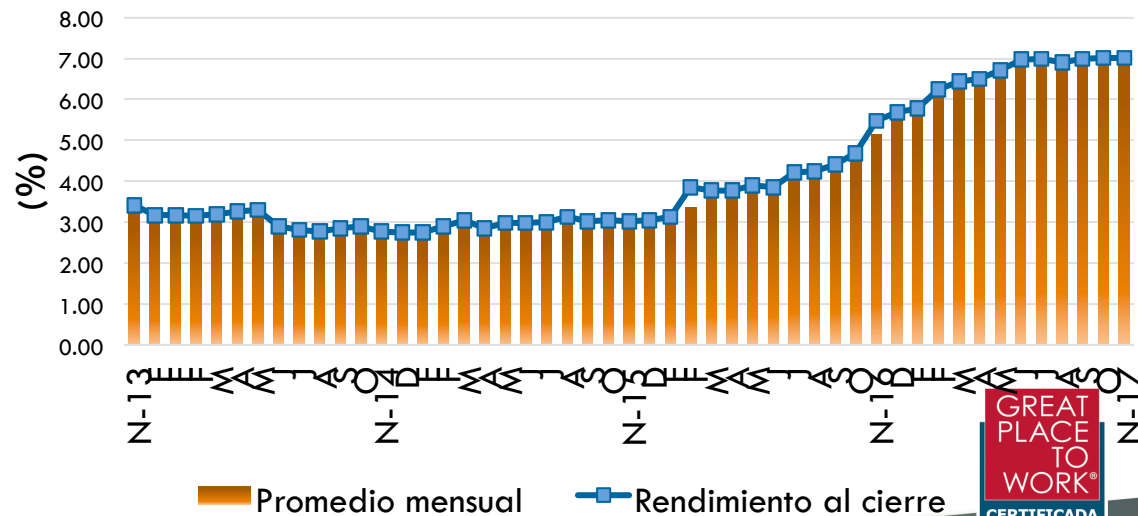
Tipo de Cambio (Cierre de mes)



Fuente: Banxico

Al cierre de 2016 la tasa de Cete a 28 días se situó en 5.69 puntos porcentuales, mientras que para noviembre de 2017 cerró con 7.01

Tasa de interés. Cetes a 28 días



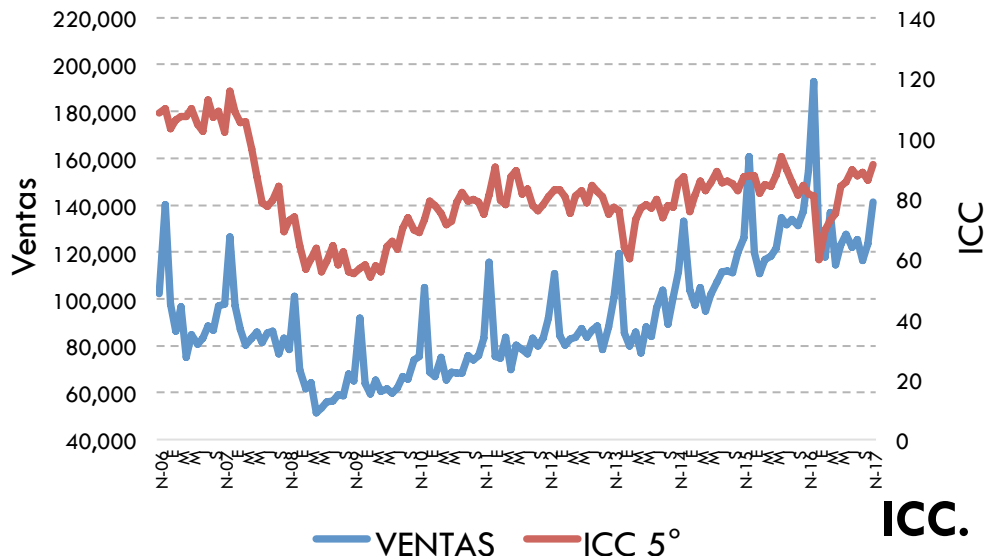
Fuente: Banxico





Confianza del consumidor (ICC 5° Componente)

Confianza del consumidor y ventas



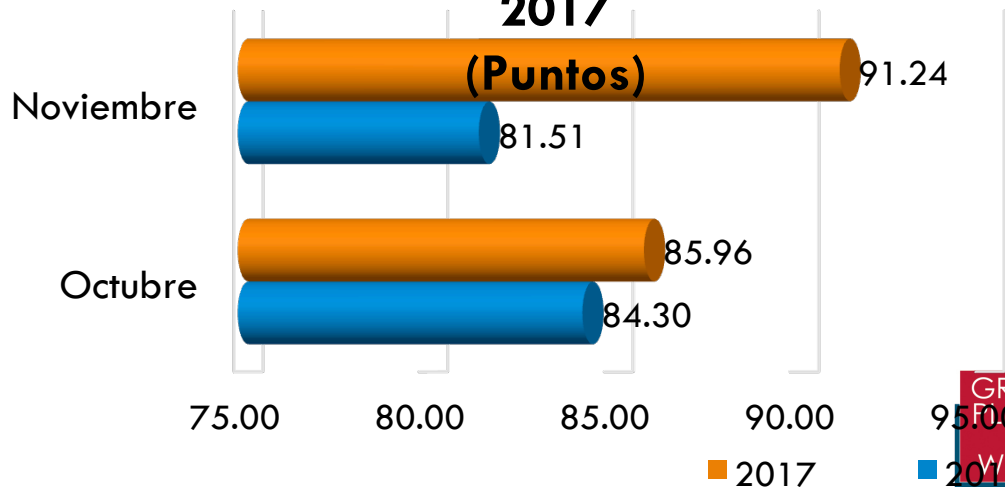
ICC 5° Componente

- Variación % anual
Nov2016-Nov2017: **11.94%**
- Variación % mensual
Oct2017-Nov2017: **6.14%**

Fuente: INEGI

El quinto componente del Índice de Confianza del Consumidor presentó un crecimiento, tanto para octubre de este año, como con respecto a noviembre del año pasado.

ICC. 5° Componente. A Noviembre de 2017



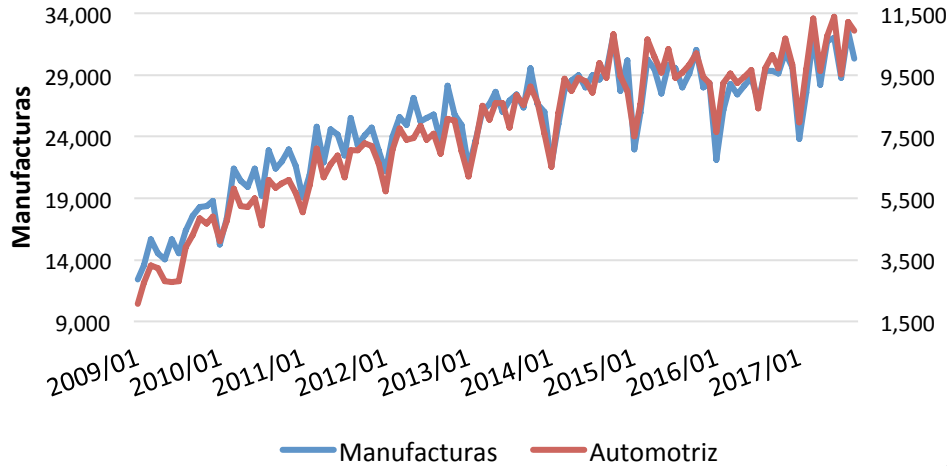
Fuente: INEGI





Exportaciones manufactureras y automotriz

Exportaciones manufactureras (millones de dólares)



Fuente: INEGI

El déficit del sector manufacturero a Septiembre de 2017 fue de mil 352 millones de dólares.

El superávit de la balanza automotriz a Septiembre de 2017 fue de 51 mil 589 millones de dólares.

Sin considerar el saldo positivo de la balanza automotriz, el déficit manufacturero habría sido de 52 mil 942 millones de dólares.

Exportaciones manufactureras:

Ago17 – Sep17: **-6.6%**

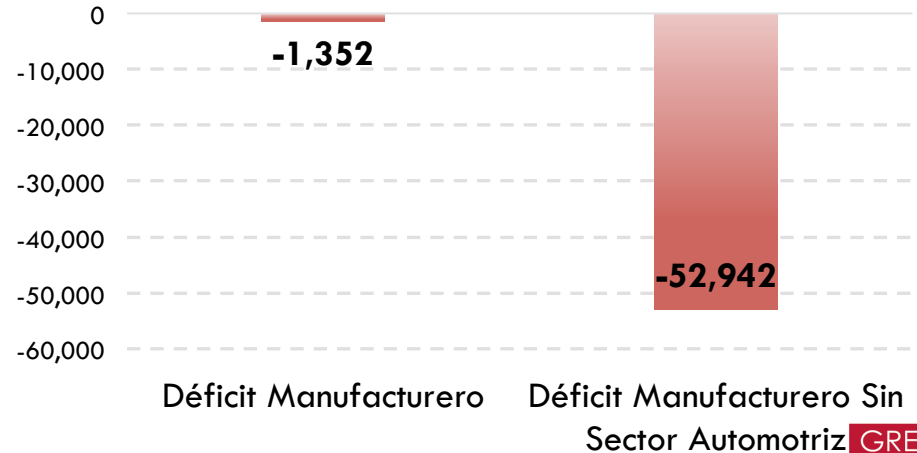
Sep16 – Sep17: **3.5%**

Exportaciones Automotrices:

Ago17 – Sep17 : **-2.6%**

Sep16 – Sep17 : **7.7%**

Déficit del sector manufacturero. Enero - Septiembre 2017 (Millones de dólares)

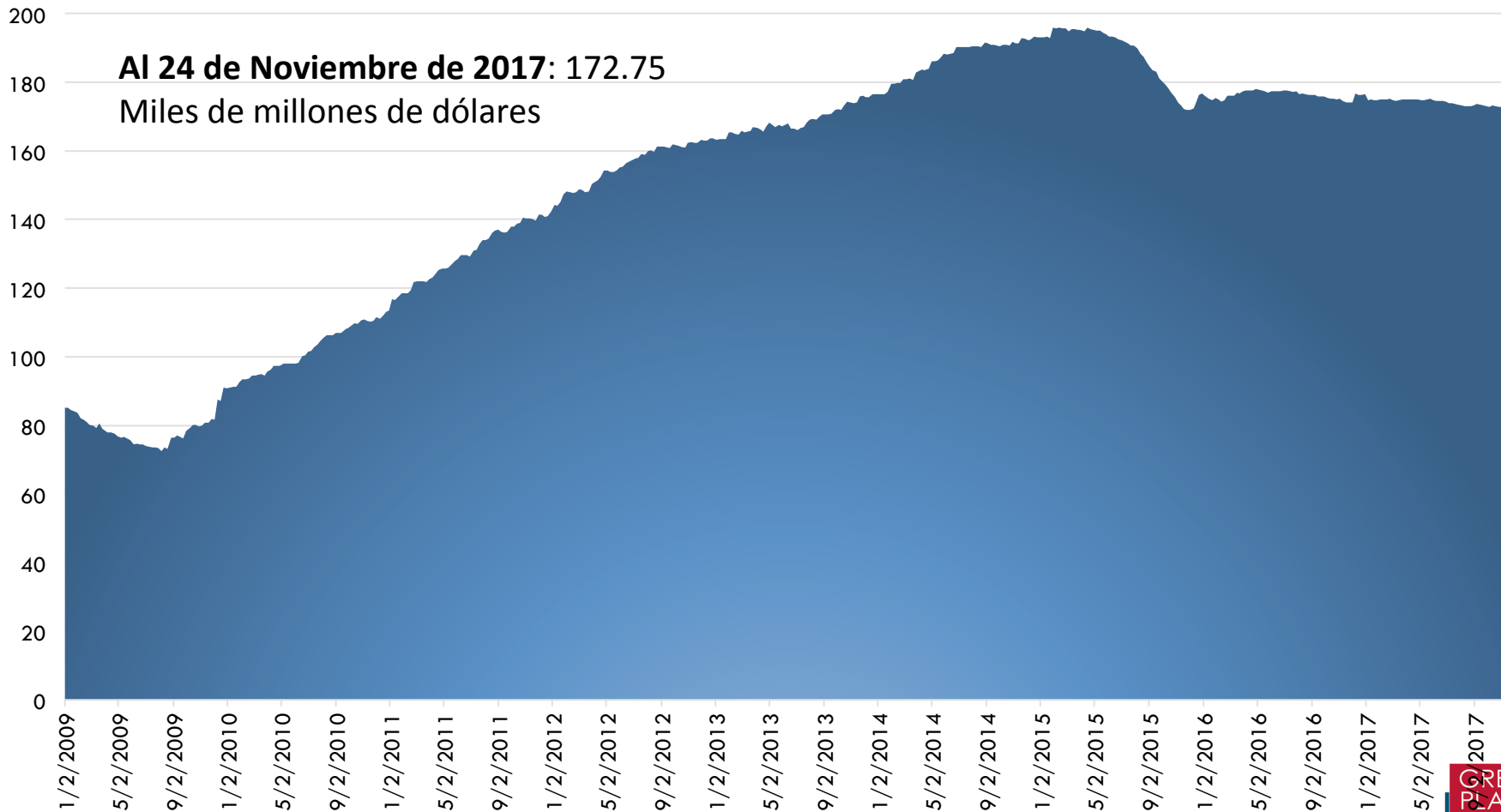


Fuente: INEGI



Saldo semanal de la reserva internacional neta

Miles de millones de dólares

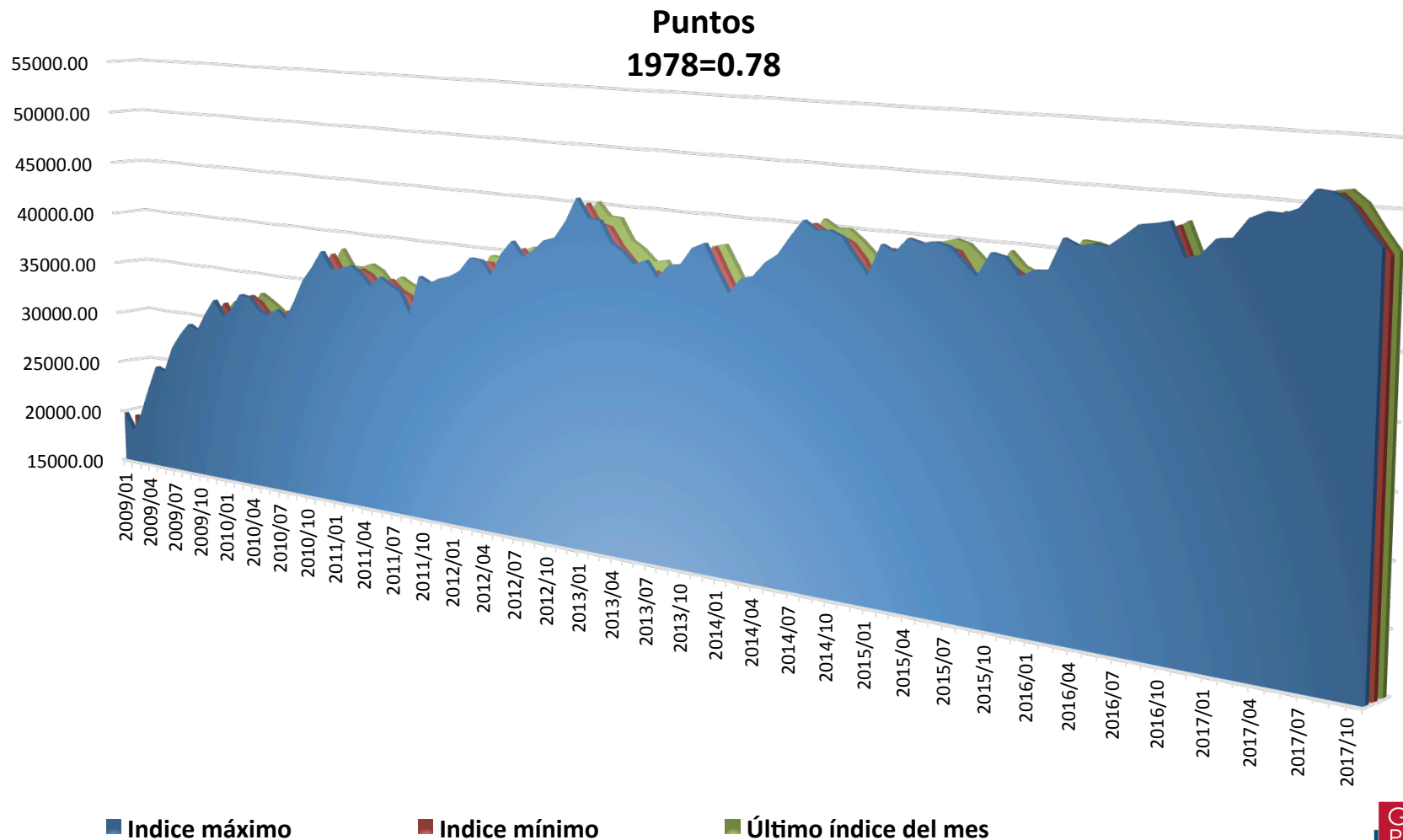


Fuente: Banxico





Índice de precios y cotizaciones de la Bolsa Mexicana de Valores

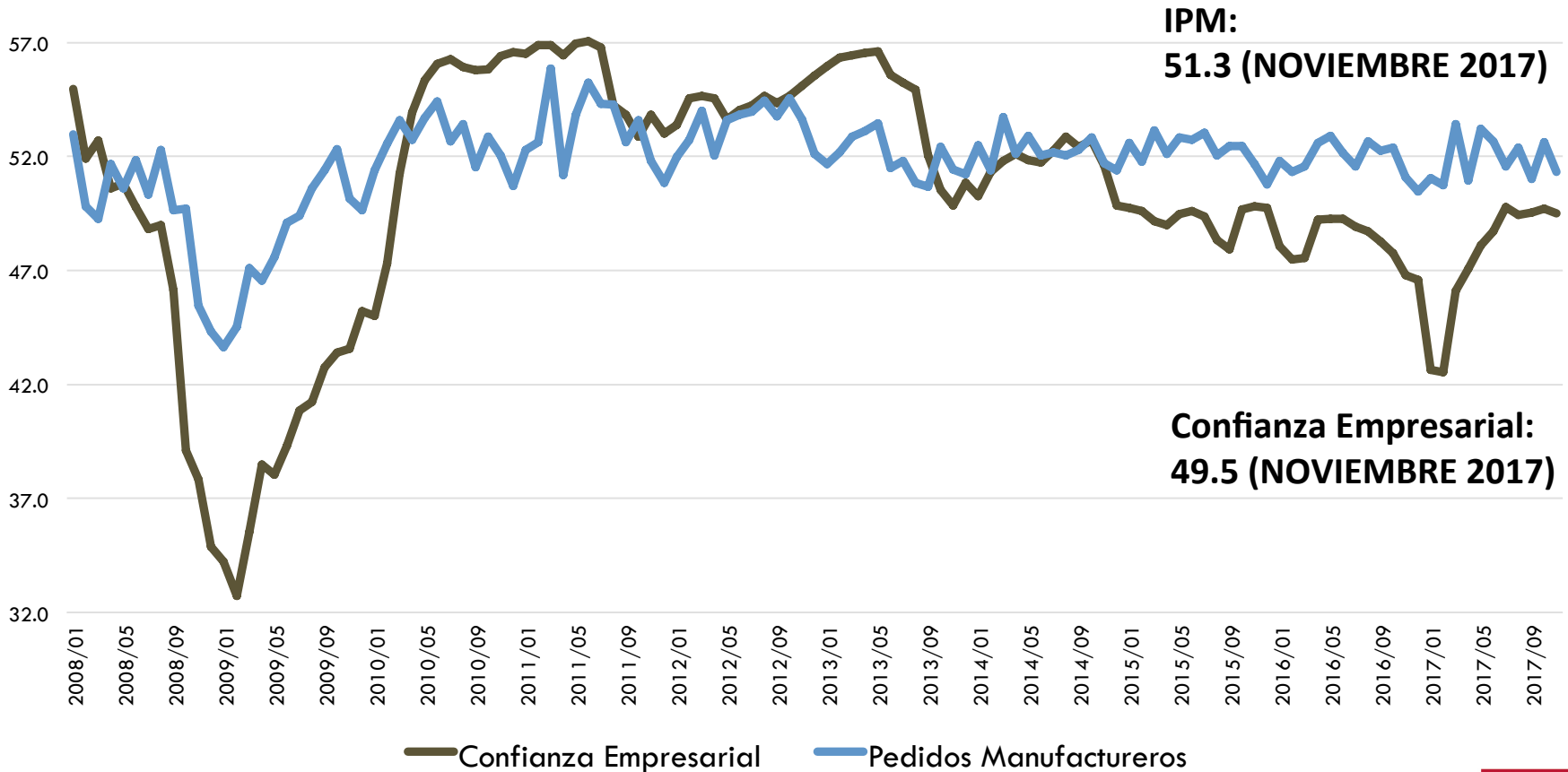


Fuente: INEGI.



Indicadores del productor manufacturero

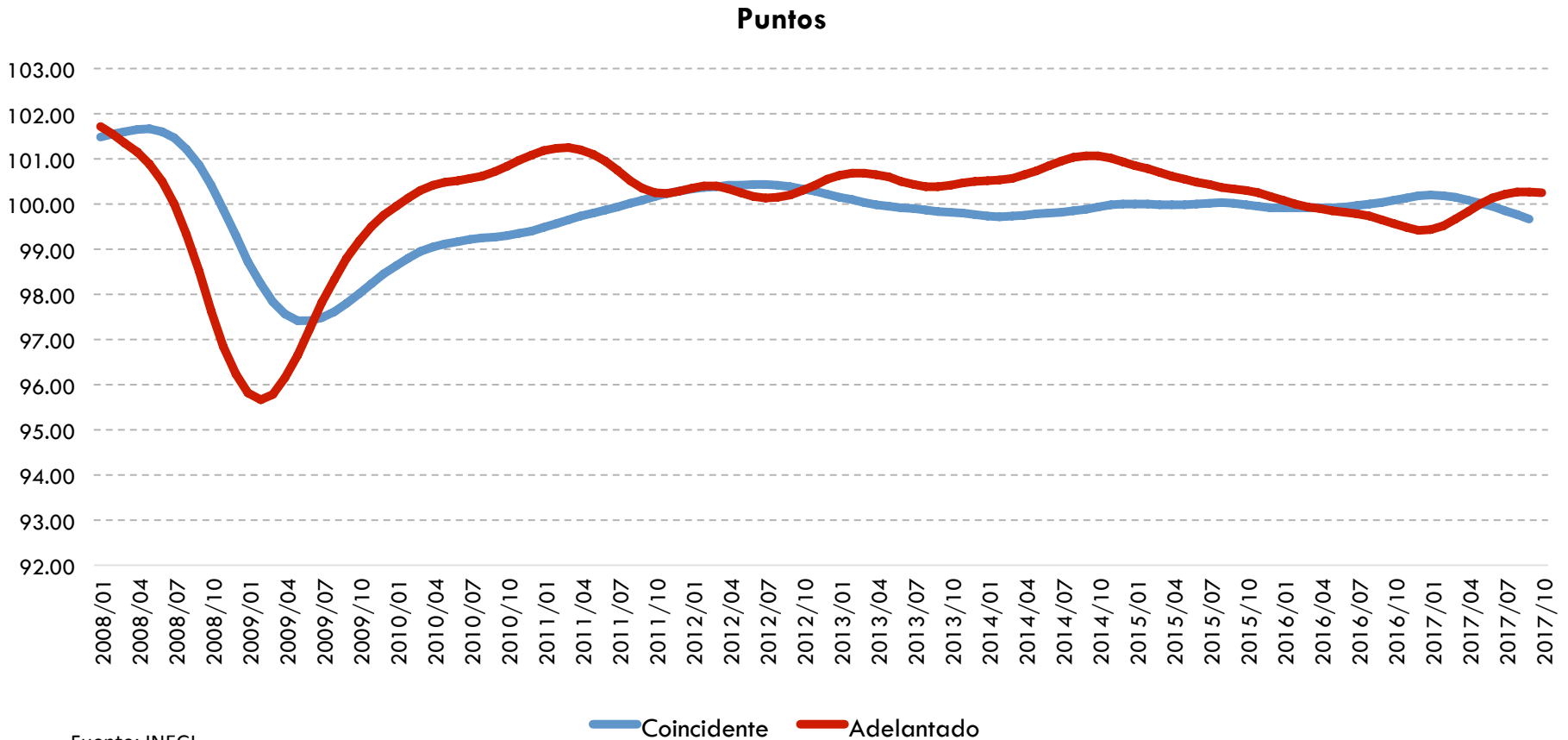
Puntos



Fuente: INEGI



Sistema de indicadores cíclicos



Fuente: INEGI.
Datos a Septiembre de 2017

El dato de indicador adelantado para octubre de 2017 registró un aumento de 0.68 puntos respecto al mismo mes de 2016.