



Asociación Mexicana de  
Distribuidores de Automotores

# Reporte de Mercado Interno Automotor

Marzo 2017



## Vehículos ligeros comercializados

### En marzo de 2016 y 2017

	Marzo		Variación	
	2016	2017	Unidades	Porcentaje
Subcompactos	39,641	51,197	11,556	29.2%
Compactos	29,520	30,709	1,189	4.0%
De lujo	6,083	6,589	506	8.3%
Deportivos	1,153	901	<b>-252</b>	<b>-21.9%</b>
Usos múltiples	23,416	29,470	6,054	25.9%
Camiones ligeros	16,911	17,899	988	5.8%
Camiones pesados <sup>1</sup>	139	247	108	77.7%
<b>Total</b>	<b>116,863</b>	<b>137,012</b>	<b>20,149</b>	<b>17.2%</b>

<sup>1</sup>Camiones pesados incluye: F450, F550.

**En marzo de 2017 se registra la tercera tasa positiva del año.**



# Vehículos ligeros comercializados

## de enero – marzo de 2016 y 2017

Segmento	2016	Estructura	2017	Estructura	Variación	
					Absoluta	Relativa
Subcompactos	119,451	34.4%	139,550	36.9%	20,099	16.8%
Compactos	84,867	24.4%	89,591	23.7%	4,724	5.6%
De lujo	18,029	5.2%	18,649	4.9%	620	3.4%
Deportivos	3,095	0.9%	2,358	0.6%	<b>-737</b>	<b>-23.8%</b>
Usos múltiples	74,160	21.4%	76,732	20.3%	2,572	3.5%
Camiones ligeros	47,359	13.6%	50,740	13.4%	3,381	7.1%
Camiones pesados <sup>1</sup>	365	0.1%	628	0.2%	263	72.1%
<b>Total</b>	<b>347,326</b>	<b>100.0%</b>	<b>378,248</b>	<b>100.0%</b>	<b>30,922</b>	<b>8.9%</b>

<sup>1</sup>Camiones pesados incluye: F450, F550.

### Ventas mensuales 2017

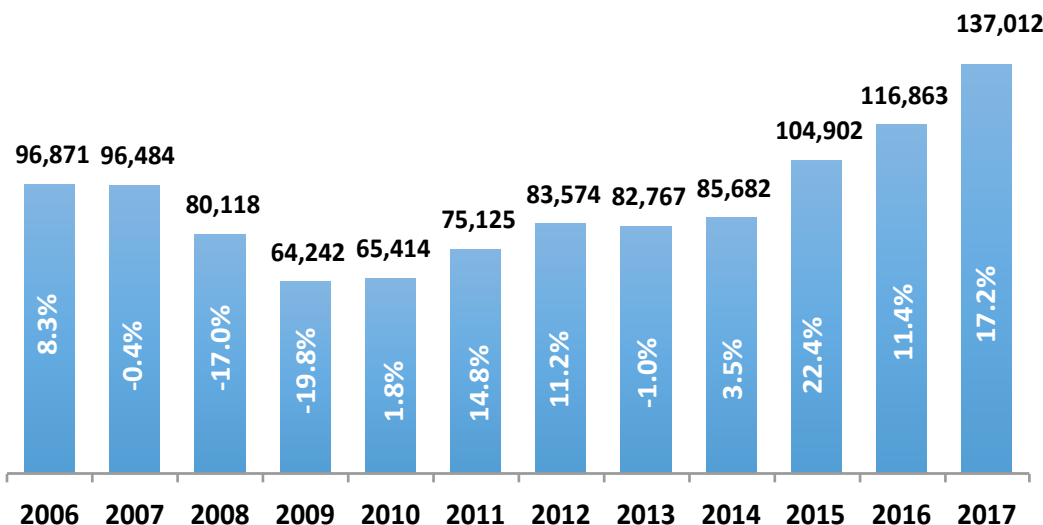
Segmento	Variación			
	feb-17	mar-17	Unidades	Porcentaje
Subcompactos	44,134	51,197	7,063	16.0%
Compactos	28,178	30,709	2,531	9.0%
De lujo	6,068	6,589	521	8.6%
Deportivos	672	901	229	34.1%
Usos múltiples	22,849	29,470	6,621	29.0%
Camiones ligeros	15,920	17,899	1,979	12.4%
Camiones pesados <sup>1</sup>	155	247	92	59.4%
<b>Total</b>	<b>117,976</b>	<b>137,012</b>	<b>19,036</b>	<b>16.1%</b>

<sup>1</sup>Camiones pesados incluye: F450, F550.

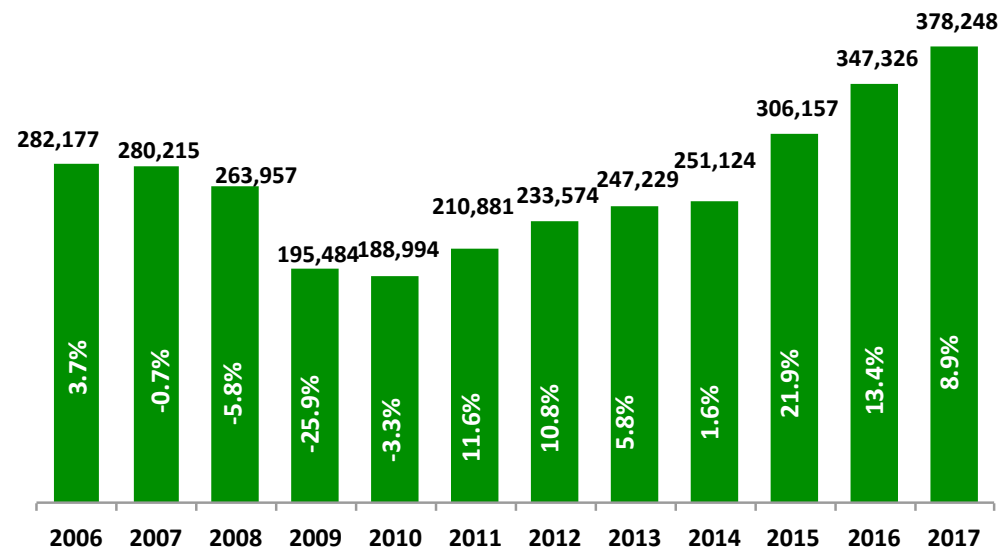


# Comercialización de vehículos ligeros de 2006 a 2017

## En los meses de marzo



## Acumulados enero – marzo



Fuente: Elaborado por AMDA.

### Comercialización:

2017 vs 2006	41.4%
2017 vs 2007	42.0%
2017 vs 2008	71.0%
2017 vs 2009	113.3%
2017 vs 2010	109.5%
2017 vs 2011	82.4%
2017 vs 2012	63.9%
2017 vs 2013	65.5%
2017 vs 2014	59.9%
2017 vs 2015	30.6%
2017 vs 2016	17.2%

### Comercialización:

2017 vs 2006	34.0%
2017 vs 2007	35.0%
2017 vs 2008	43.3%
2017 vs 2009	93.5%
2017 vs 2010	100.1%
2017 vs 2011	79.4%
2017 vs 2012	61.9%
2017 vs 2013	53.0%
2017 vs 2014	50.6%
2017 vs 2015	23.5%
2017 vs 2016	8.9%



Ventas acumuladas 12 meses			
Periodo		Unidades	Var. % mes anterior
Ene 13	Dic 13	1,063,363	0.81%
Feb 13	Ene 14	1,064,598	0.12%
Mar 13	Feb 14	1,064,343	-0.02%
Abr 13	Mar 14	1,067,258	0.27%
May 13	Abr 14	1,060,596	-0.62%
Jun 13	May 14	1,061,322	0.07%
Jul 13	Jun 14	1,061,736	0.04%
Ago 13	Jul 14	1,071,302	0.90%
Sep 13	Ago 14	1,086,851	1.45%
Oct 13	Sep 14	1,097,616	0.99%
Nov 13	Oct 14	1,110,278	1.15%
Dic 13	Nov 14	1,121,500	1.01%
Ene 14	Dic 14	1,135,409	1.24%
Feb 14	Ene 15	1,153,602	1.60%
Mar 14	Feb 15	1,171,222	1.53%
Abr 14	Mar 15	1,190,442	1.64%
May 14	Abr 15	1,208,373	1.51%
Jun 14	May 15	1,222,111	1.14%
Jul 14	Jun 15	1,244,874	1.86%
Ago 14	Jul 15	1,260,377	1.25%
Sep 14	Ago 15	1,268,534	0.65%
Oct 14	Sep 15	1,290,748	1.75%
Nov 14	Oct 15	1,309,692	1.47%
Dic 14	Nov 15	1,324,258	1.11%
Ene 15	Dic 15	1,351,648	2.07%
Feb 15	Ene 16	1,367,644	1.18%
Mar 15	Feb 16	1,380,856	0.97%
Abr 15	Mar 16	1,392,817	0.87%
May 15	Abr 16	1,416,428	1.70%
Jun 15	May 16	1,436,033	1.38%
Jul 15	Jun 16	1,463,679	1.93%
Ago 15	Jul 16	1,483,729	1.37%
Sep 15	Ago 16	1,505,734	1.48%
Oct 15	Sep 16	1,525,847	1.34%
Nov 15	Oct 16	1,543,363	1.15%
Dic 15	Nov 16	1,571,768	1.84%
Ene 16	Dic 16	1,603,672	2.03%
Feb 16	Ene 17	1,607,239	0.22%
Mar 16	Feb 17	1,614,445	0.45%
Abr 16	Mar 17	1,634,594	1.25%

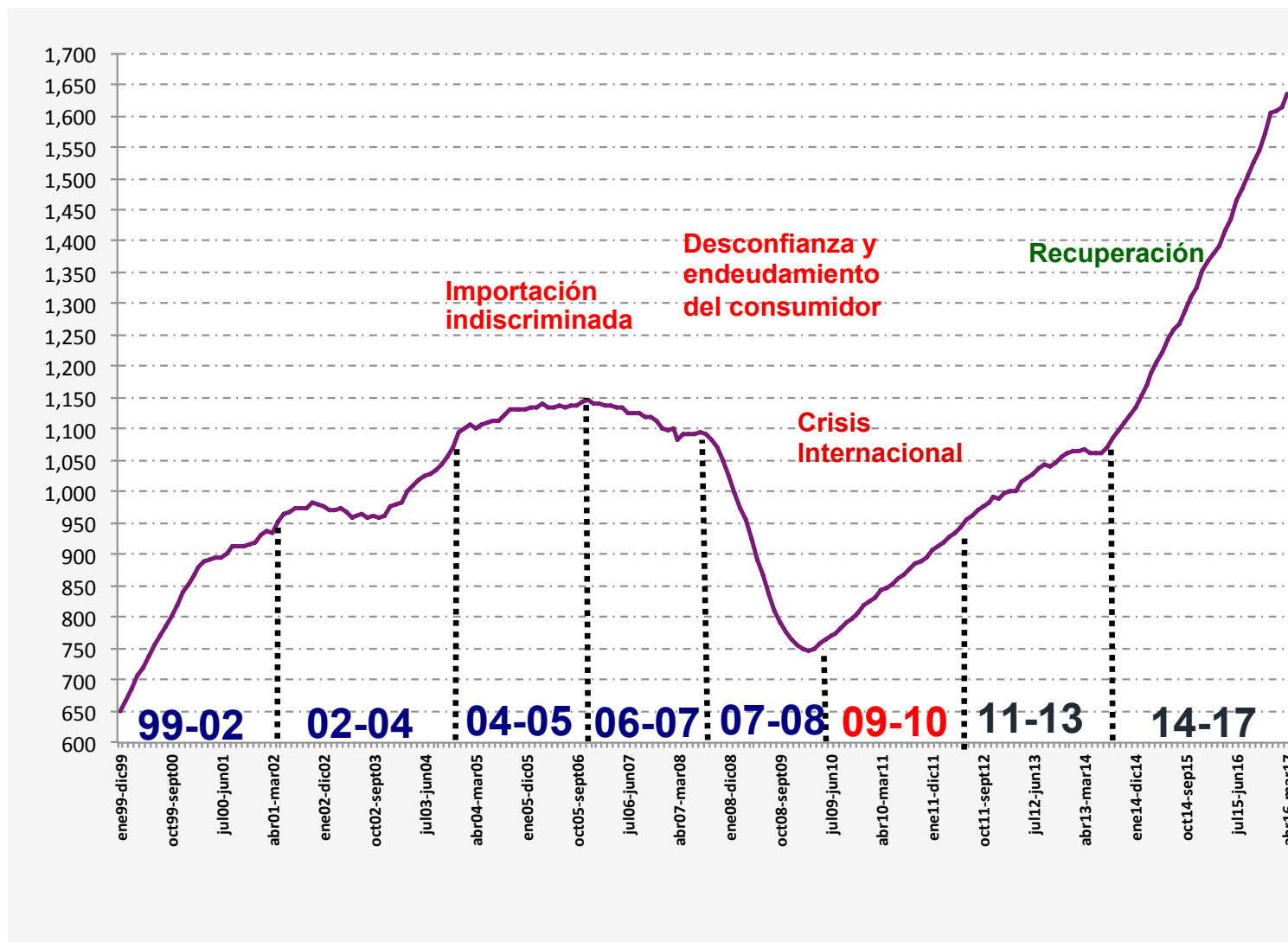
Las ventas anualizadas fueron de un millón 634 mil 594 unidades a marzo de 2017, es decir, la suma de los 12 meses de abril de 2016 a marzo de 2017. En esta ocasión se registra crecimiento de 17.4% respecto al mismo lapso de 2016 cuando se cerró con un millón 392 mil 817 vehículos.

Por su parte, respecto al acumulado de 12 meses inmediato anterior (marzo de 2016 a febrero de 2017), las ventas aumentaron 1.25% con 20 mil 149 unidades más. Este indicador fue mayor en 0.80 puntos porcentuales respecto al período inmediato anterior.



Miles de unidades

# Factores de impacto en el consumidor (Serie anualizada de 1999 a 2017)



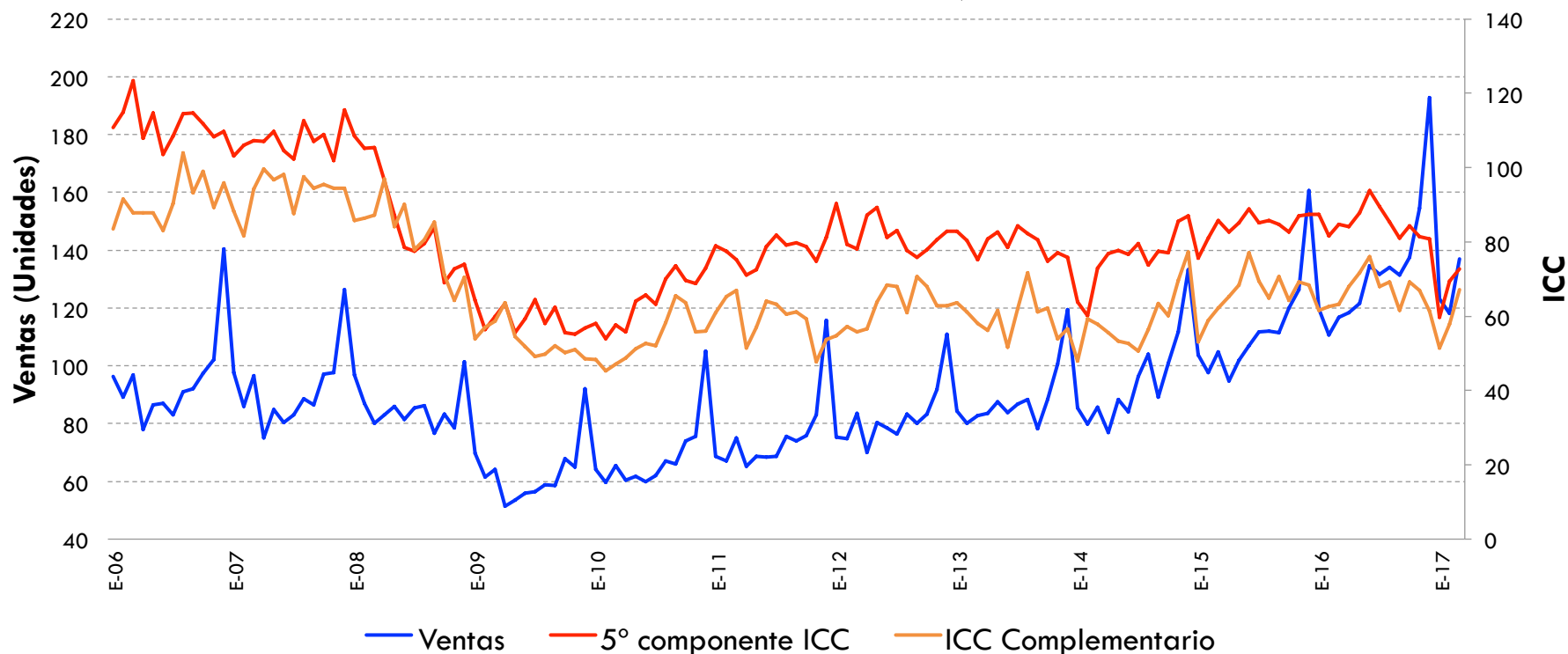
Fuente: Elaborado por AMDA con información de AMIA.



# Confianza del Consumidor y Ventas

## 5to. Componente

### Marzo 2017



Fuente: Elaborado por AMDA con datos de INEGI.

## ICC 5° Componente

- Variación % anual mar 2017- mar 2016: **-14.2%**
- Variación % mensual mar 2017 - feb 2017: **4.7%**

## ICC Complementario

- Variación % anual mar 2017- mar 2016: **6%**
- Variación % mensual mar 2017 - feb 2017: **16.1%**

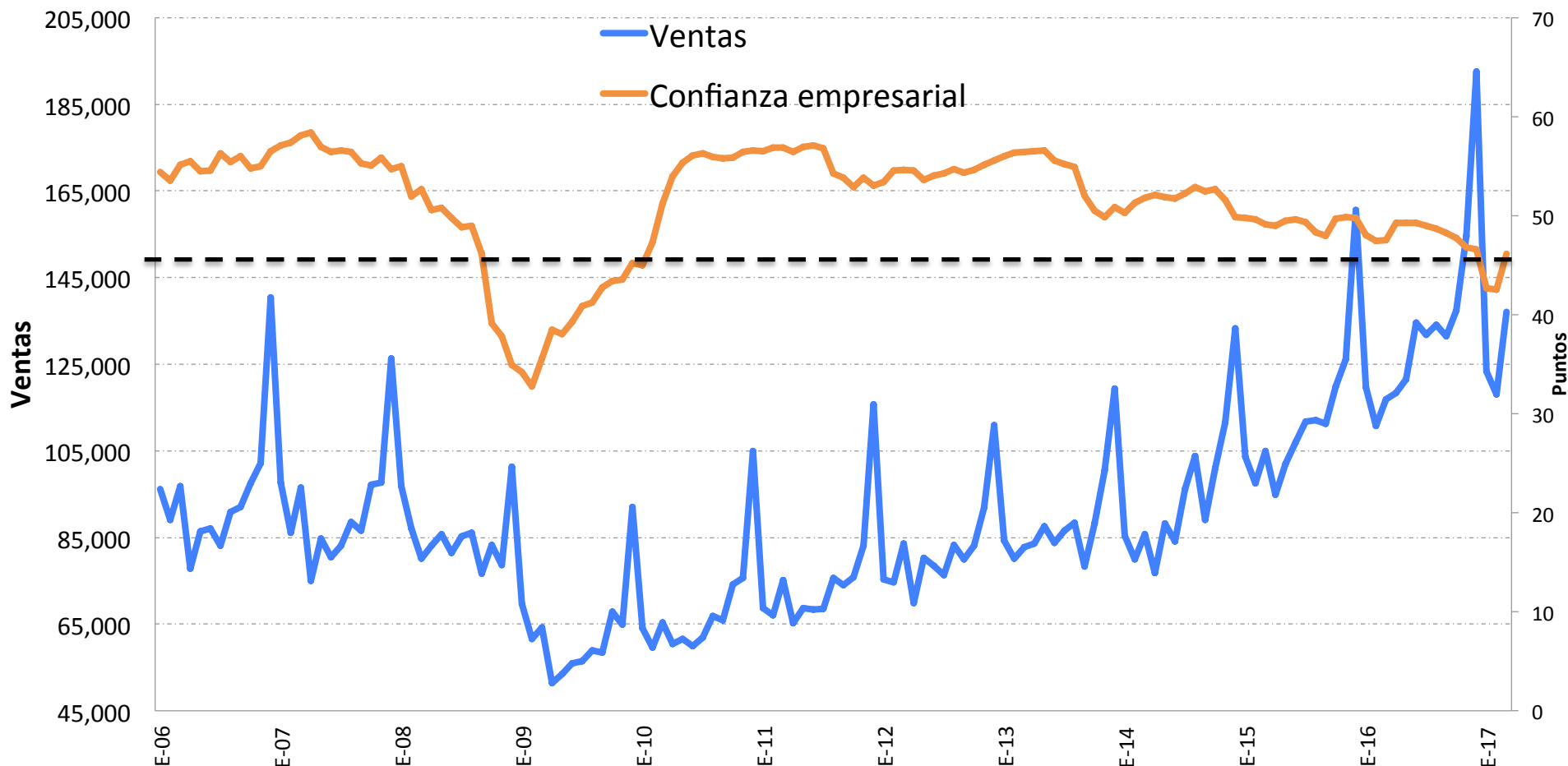
Comparando la situación económica actual con la de hace un año ¿cómo considera en el momento actual las posibilidades de que usted o alguno de los integrantes de este hogar realice compras tales como muebles, televisor, lavadora, otros aparatos electrodomésticos, etc.?

¿Algún miembro de este hogar o usted están planeando comprar un automóvil nuevo o usado en los proximos 2 años?



# Indicador de Confianza Empresarial y Ventas

Marzo 2017



## ICEM

- Variación % anual mar 2017- mar 2016: **-2.9%**
- Variación % mensual mar 2017 - feb 2016: **8.5%**

Fuente: Elaborado por AMDA con datos de INEGI.

Nota: referido al sector manufacturero.

Rescata la percepción del empresariado sobre:

Momento adecuado para invertir, situación económica presente y futura del país, situación económica presente y futura de la empresa.





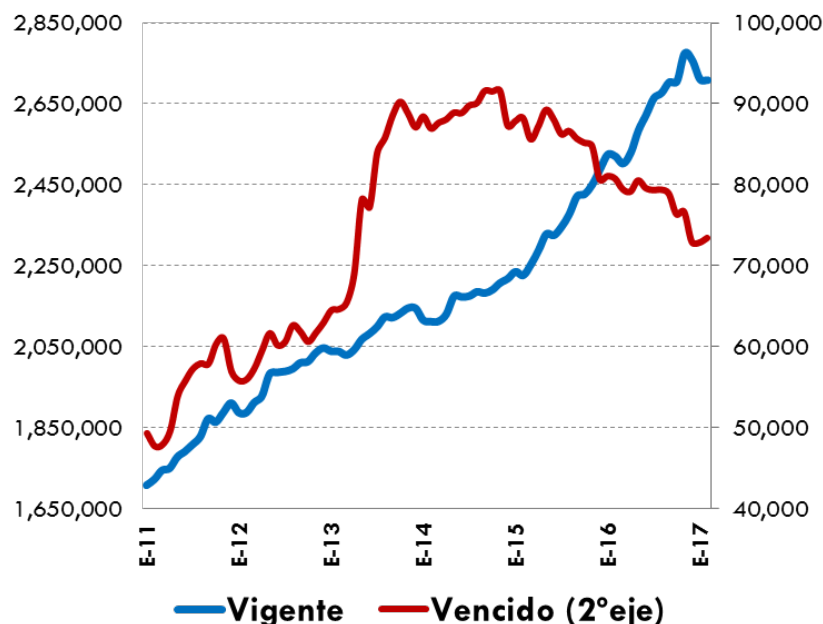
# Crédito otorgado por la banca comercial

## Crédito otorgado por la banca comercial al sector privado

(Millones de pesos dic 2010 = 100)

Vigente

Vencido



Fuente: Elaborado por AMDA con datos de BANXICO.

### Variación % anual (Feb17-Feb16):

Tarjeta Crédito → 4%

Bienes Consumo Duradero → 14.7%

### Variación % mensual (Feb17-Ene17):

Tarjeta Crédito → -0.8%

Bienes Consumo Duradero → 0.5%

### Variación % anual (Feb17-Feb16):

Vigente → 7.5%

Vencido → -9.6%

### Variación % mensual (Feb17-Ene17):

Vigente → -0.9%

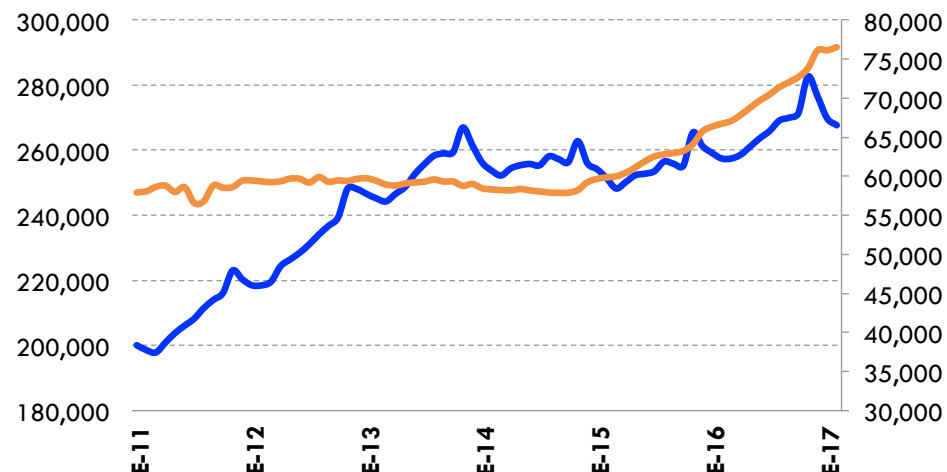
Vencido → 0.8%

## Crédito vigente otorgado por la banca comercial al consumo

(Millones de pesos dic2010 = 100)

Tarjeta crédito

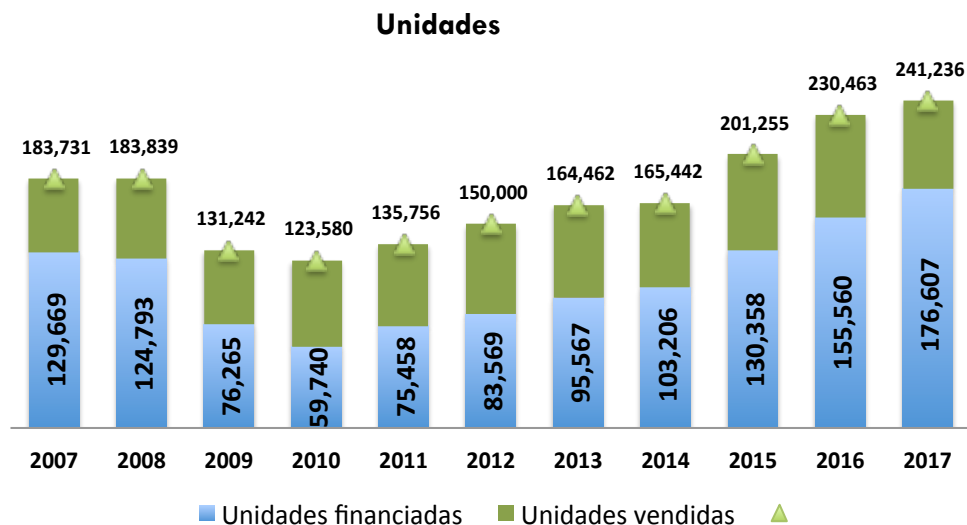
BCD



— Tarjeta de crédito — Bienes de consumo duradero



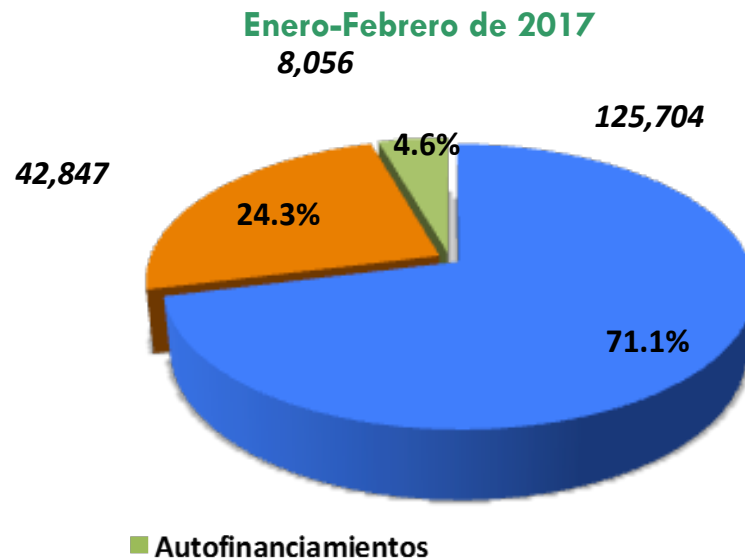
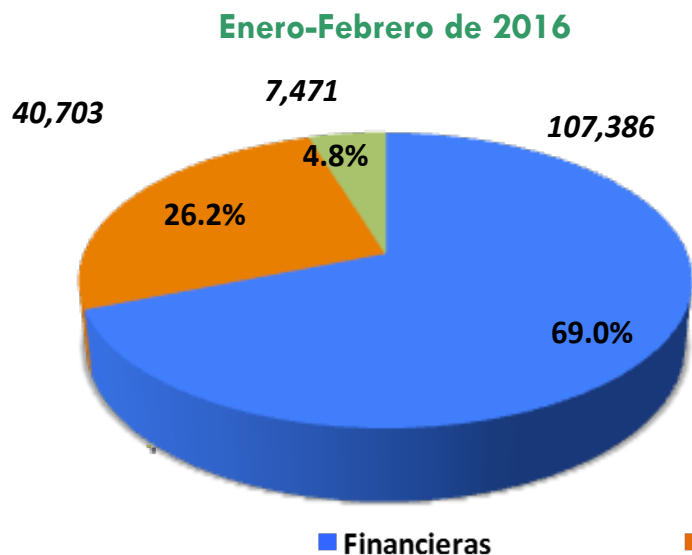
# Financiamiento a la adquisición de vehículos



En el periodo enero-febrero de 2017 se registraron 176 mil 607 colocaciones lo que representa un incremento de 13.5% con respecto a 2016, lo que equivale a **21 mil 47 unidades más**. Las cifras de este período están 36.2% por encima de las registradas en 2007.

*Del total de ventas en el periodo Ene-Feb 2017, 73.2% se financiaron\*.*

## Participación en el total de unidades financiadas:

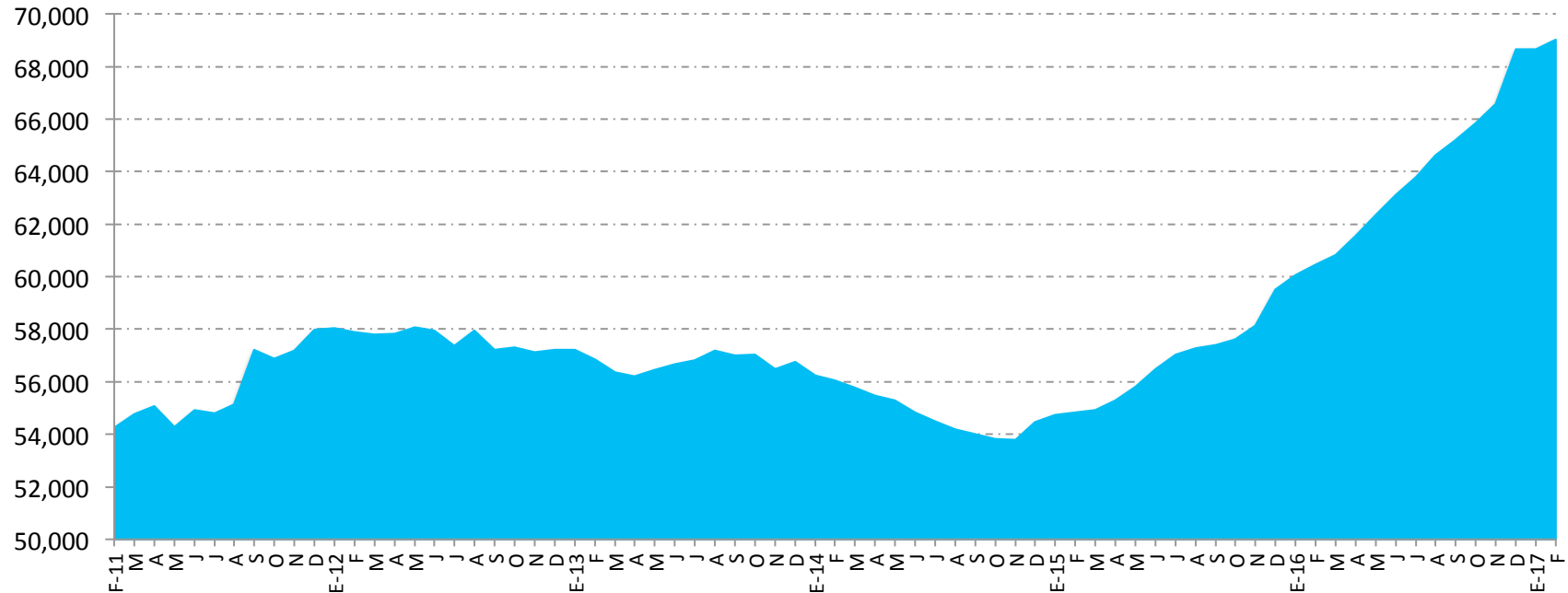




# Crédito en Sector Automotriz

Crédito vigente otorgado por la banca comercial al consumo de bienes duraderos:  
Automotriz

(Millones de pesos dic 2010 = 100)



Fuente: Elaborado por AMDA con datos de BANXICO.

## Cartera Automotriz Vigente (98.5% de cartera total)

- Variación % anual feb 2017 – ene 2017: **0.54%**
- Variación % mensual feb 2017 – feb 2016: **14.2%**

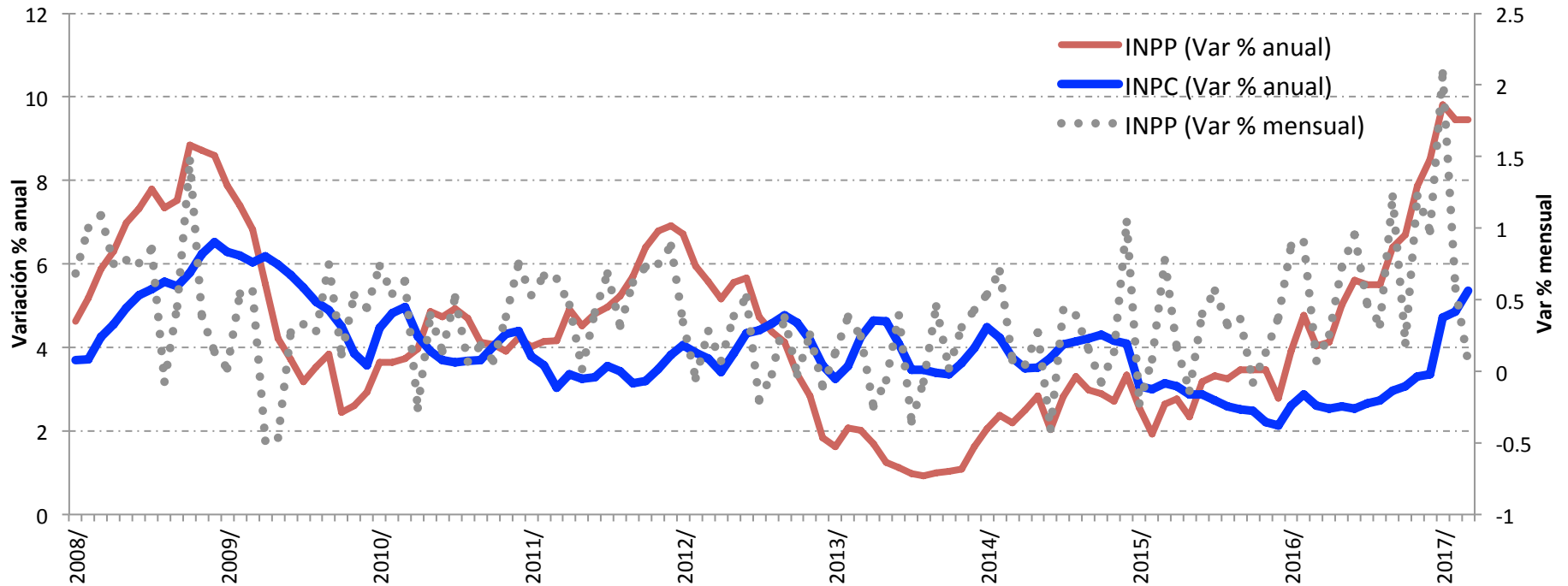
## Cartera Automotriz Vencida (1.5% de cartera total)

- Variación % anual feb 2017 – ene 2017: **-2.8%**
- Variación % mensual feb 2017 – feb 2016: **13.6%**



# Inflación: consumidor - productor

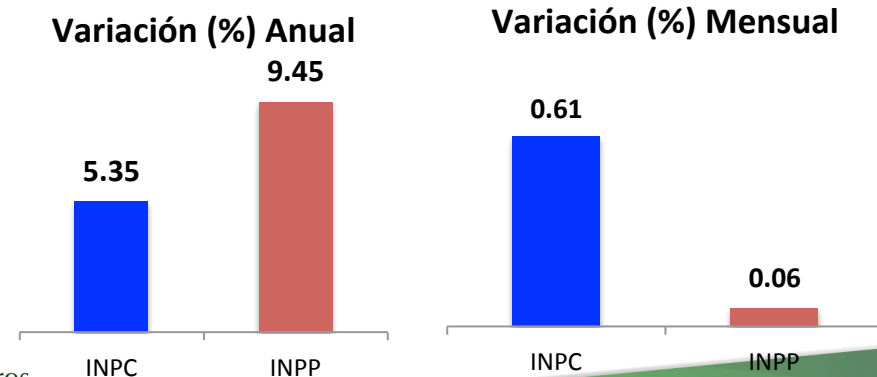
Marzo 2017



Fuente: Elaborado por AMDA con datos de INEGI.

INPP excluyendo petróleo por sector y subsector de actividad económica de origen  
(base 2010=100)

La variación anual del Índice Nacional Precios al Productor en marzo se observa por encima de la variación del Índice Nacional de Precios al Consumidor, mientras que mes a mes, la variación del INPP tuvo una disminución contra el mes pasado (0.58%)

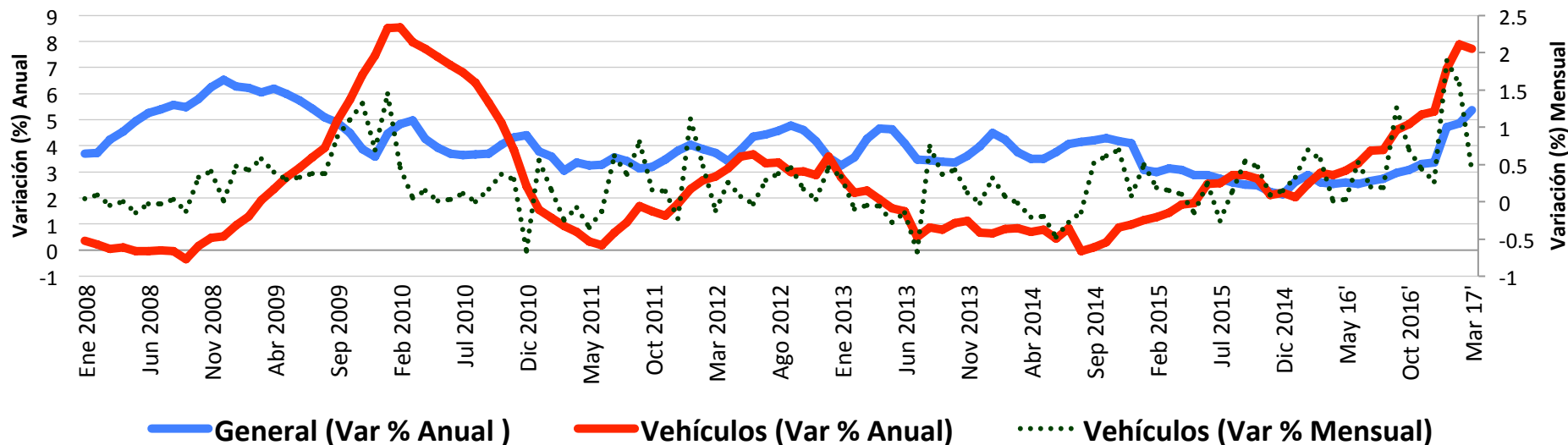




# Inflación en Sector Automotriz

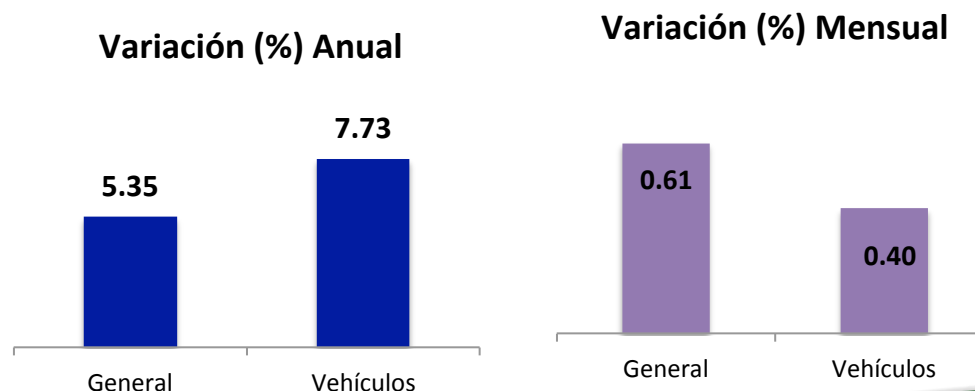
## Inflación General y de Vehículos

Marzo 2017



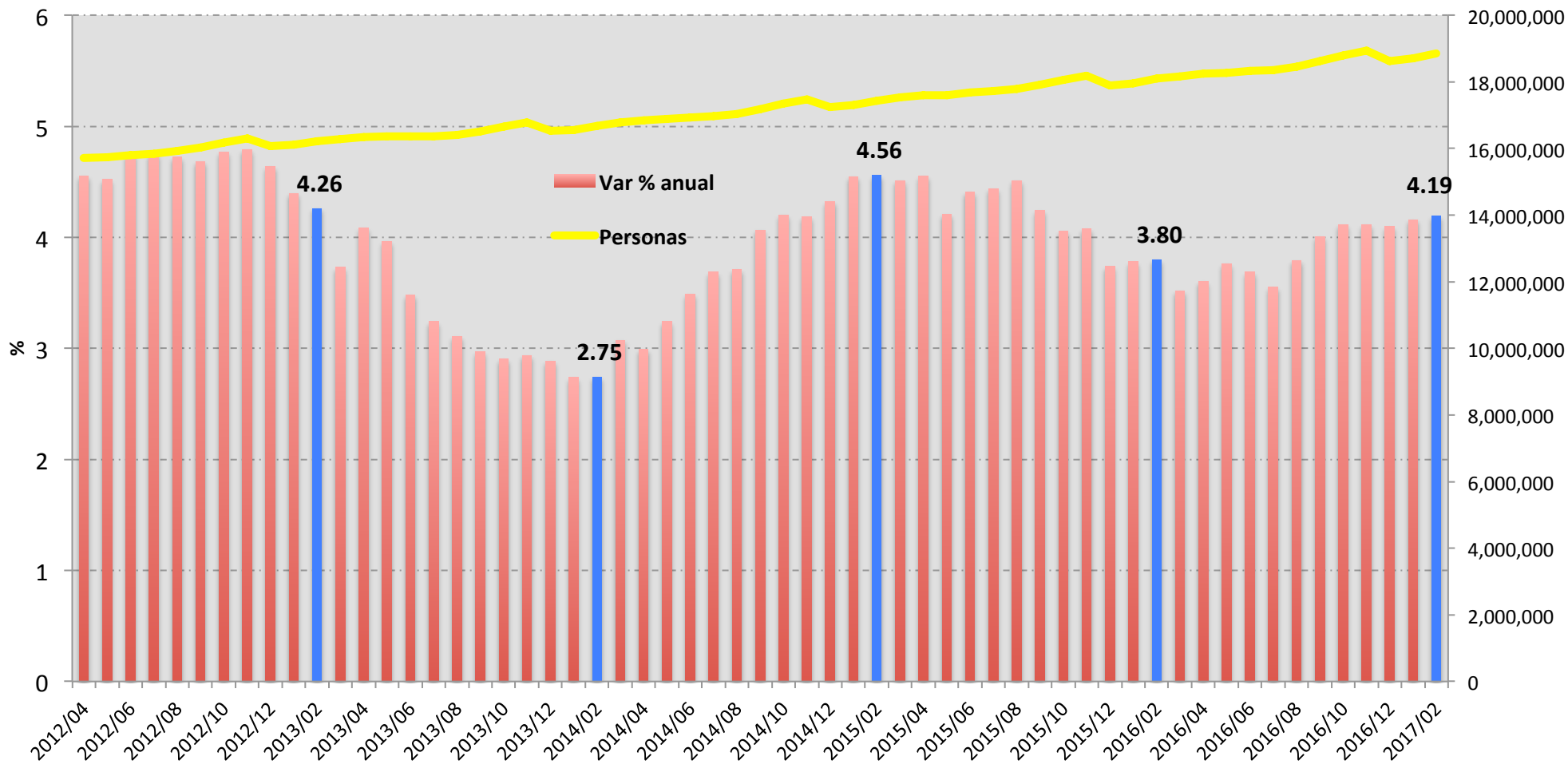
Fuente: Elaborado por AMDA con datos de INEGI.

La inflación general al mes de marzo de 2017 se sitúa por debajo de la inflación de vehículos. Sin embargo, la variación anual de precios en vehículos disminuyó ligeramente contra el dato del mes pasado (7.89%), esto debido a una menor variación en el mes de marzo de 0.40% Vs 1.57% el mes anterior.





# Trabajadores asegurados permanentes y eventuales (personas)



Fuente: INEGI

**Ene-Feb 2017 Vs Ene-Feb 2016 → 4.19%**

**Febrero 2017 Enero 2017 → 0.82%**



# Vehículos usados importados (unidades)

	Febrero			
	2017	2016	Variación	
			Unidades	%
Usados importados	8,966	14,713	-5,747	-39.1%

Acumulado Enero a Febrero			
2017	2016	Variación	
		Unidades	%
18,628	28,119	-9,491	-33.8%

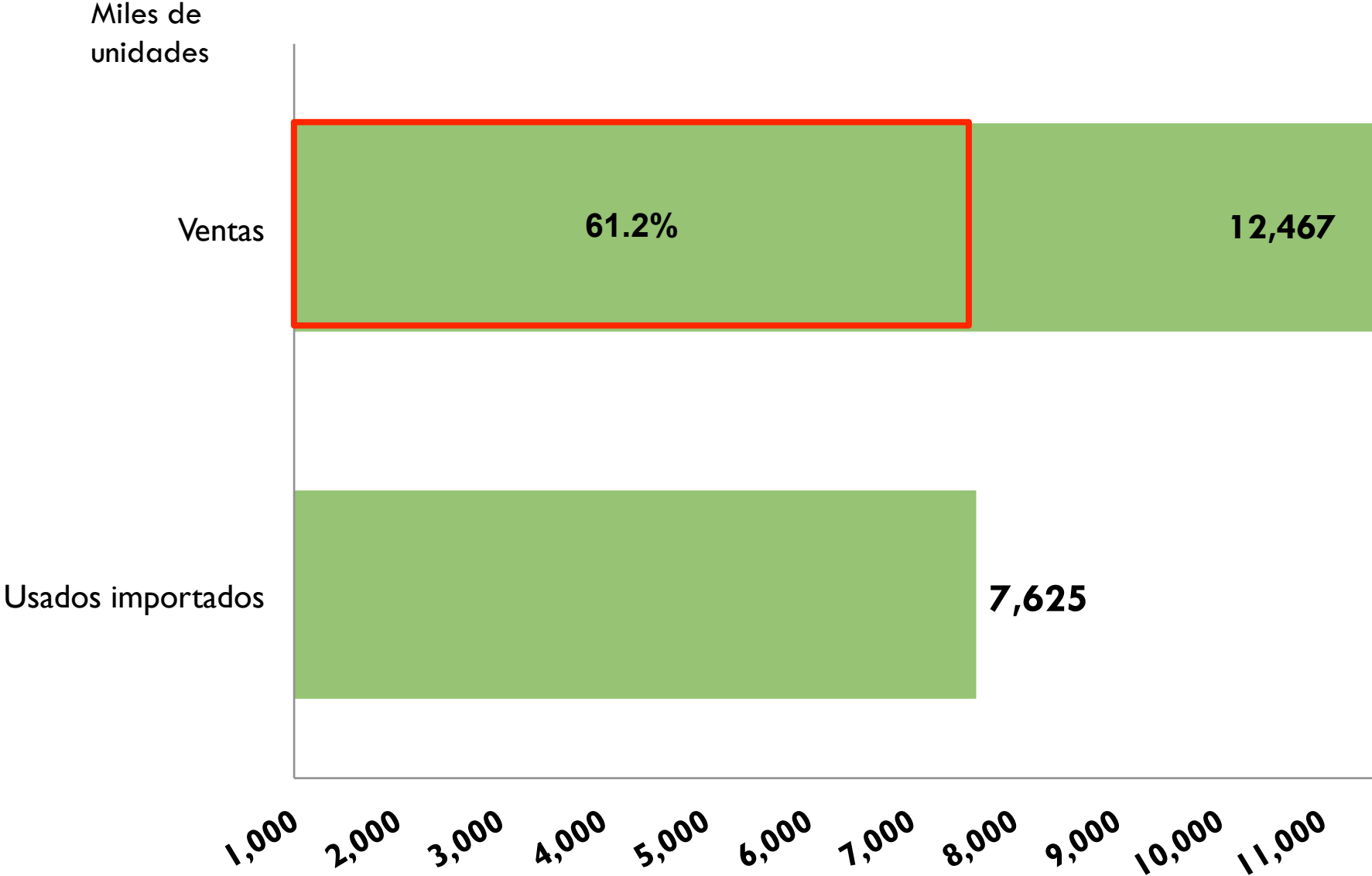
	2005	2006	2007	2008	2009	2010	2011	2012	2013	2014	2015	2016	2017
Mercado interno enero-febrero	182,743	185,306	183,731	183,839	131,242	123,580	135,756	150,000	164,462	165,442	201,255	230,463	241,236
Usados importados enero-febrero	67,998	510,747	210,729	337,698	12,815	69,298	102,638	69,163	104,161	94,243	25,272	28,119	18,628
% de usados importados en mercado interno	37.2%	275.6%	114.7%	183.7%	9.8%	56.1%	75.6%	46.1%	63.3%	57.0%	12.6%	12.2%	7.7%

Fuente: Administración General de Aduanas. SHCP.

Al mes de febrero de 2017, la importación de autos usados fue de 18 mil 628 unidades, lo que equivale al 7.7% del total de ventas de vehículos nuevos. La importación disminuyó 33.8% respecto a similar periodo de 2016, lo que representó 9 mil 491 unidades menos.



# Usados importados vs. comercialización de unidades nuevas de octubre de 2005 a febrero de 2017

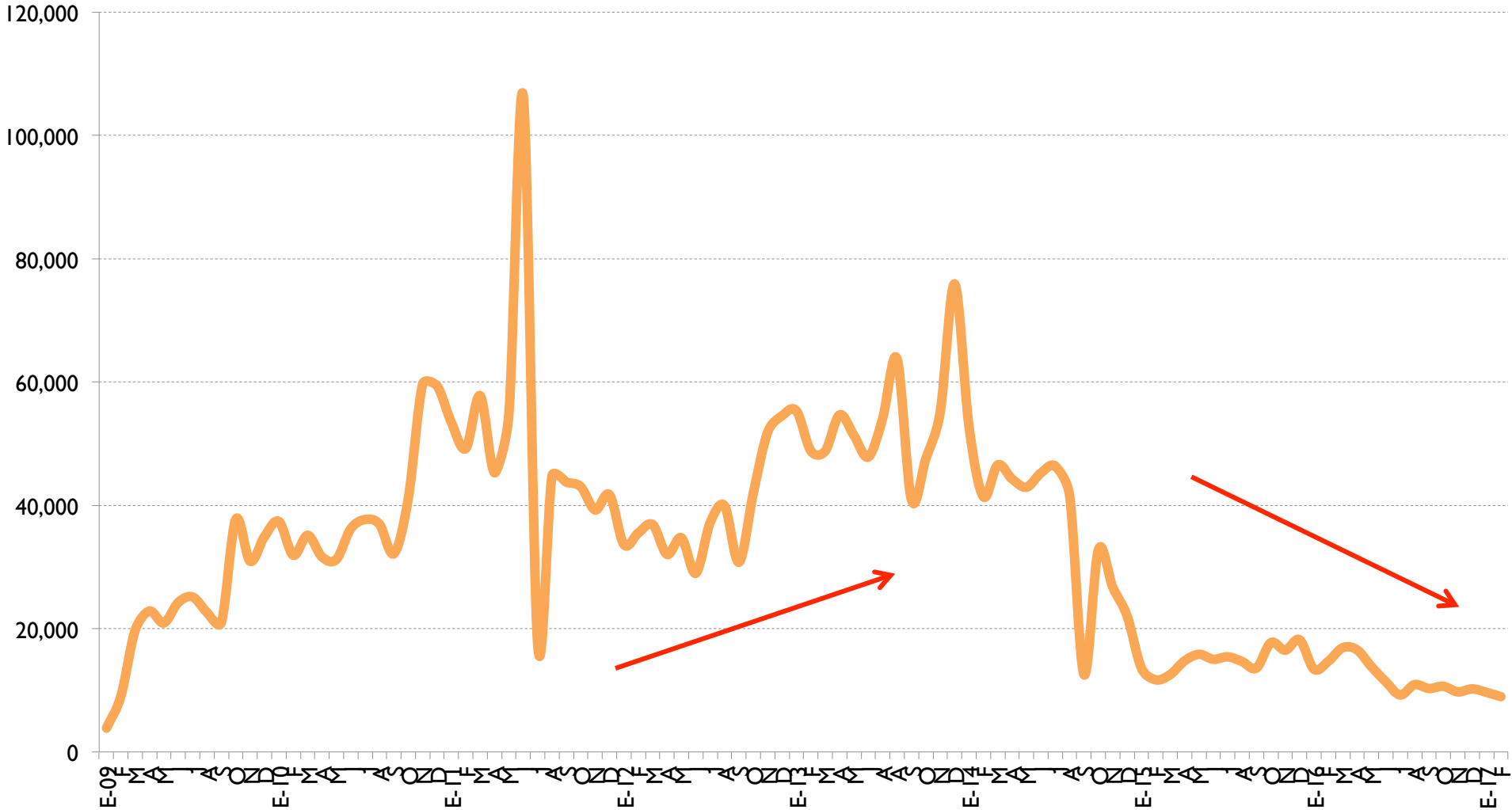


Fuente: Administración General de Aduanas. SHCP.





# Volumen mensual de unidades importadas 2009 a 2017

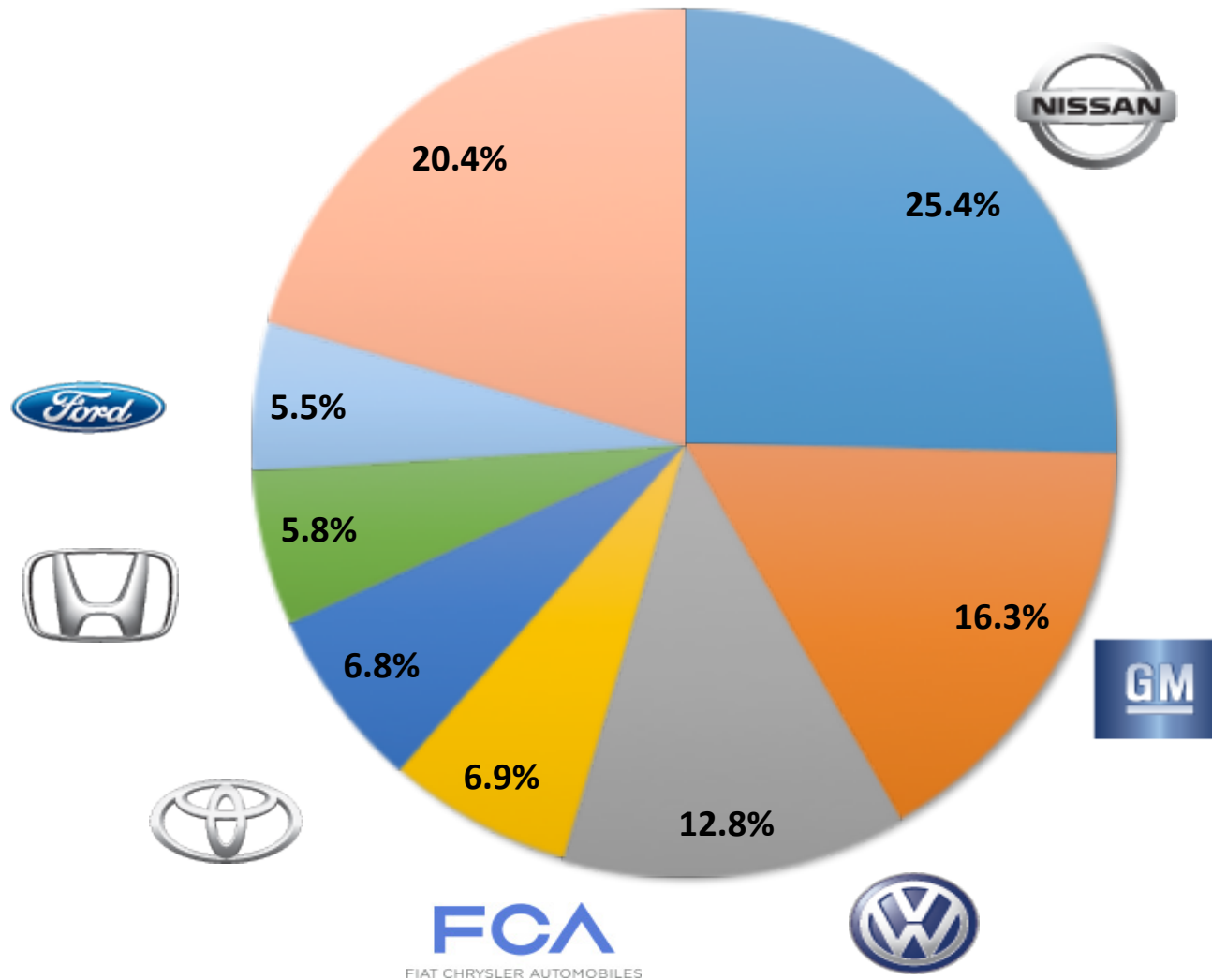


Fuente: Administración General de Aduanas. SHCP.



# Ranking de marcas enero - marzo de 2017

Participación de las marcas con mayor volumen



**Estas siete marcas comercializan el 79.6% del total de vehículos en México.**



## Comercialización por marcas de Enero - Marzo de 2016 y 2017 (unidades)

2016	2017		ENE-MAR 2016	% del total	ENE-MAR 2017	% del total	Diferencia en participación	Variación	
								Absoluta	Relativa
1	1	NISSAN	90,059	25.9%	95,999	25.4%	-0.5%	5,940	6.6%
2	2	GENERAL MOTORS	58,249	16.8%	61,766	16.3%	-0.4%	3,517	6.0%
3	3	VOLKSWAGEN	47,822	13.8%	48,506	12.8%	-0.9%	684	1.4%
4	4	FCA MÉXICO	23,737	6.8%	26,107	6.9%	0.1%	2,370	10.0%
5	5	TOYOTA	22,450	6.5%	25,735	6.8%	0.3%	3,285	14.6%
6	6	HONDA	21,116	6.1%	22,001	5.8%	-0.3%	885	4.2%
7	7	FORD MOTOR	20,728	6.0%	20,957	5.5%	-0.4%	229	1.1%
9	8	KIA	9,637	2.8%	19,009	5.0%	2.3%	9,372	97.3%
8	9	MAZDA	14,044	4.0%	12,637	3.3%	-0.7%	- 1,407	-10.0%
10	10	HYUNDAI	7,516	2.2%	10,095	2.7%	0.5%	2,579	34.3%
11	11	RENAULT	6,530	1.9%	6,819	1.8%	-0.1%	289	4.4%
12	12	SEAT	6,132	1.8%	6,807	1.8%	0.0%	675	11.0%
16	13	MERCEDES BENZ*	2,937	0.8%	4,289	1.1%	0.3%	1,352	46.0%
15	14	BMW	3,100	0.9%	3,873	1.0%	0.13%	773	24.9%
14	15	SUZUKI	3,357	1.0%	3,823	1.0%	0.0%	466	13.9%
13	16	AUDI	3,508	1.0%	3,196	0.8%	-0.2%	- 312	-8.9%
17	17	PEUGEOT	1,852	0.5%	2,111	0.6%	0.02%	259	14.0%
18	18	MINI	1,300	0.4%	1,384	0.4%	-0.01%	84	6.5%
21	19	ACURA	478	0.1%	567	0.1%	0.01%	89	18.6%
20	20	INFINITI	486	0.1%	553	0.1%	0.01%	67	13.8%
19	21	LINCOLN	550	0.2%	440	0.1%	-0.042%	- 110	-20.0%
23	22	PORSCHE	313	0.1%	329	0.1%	-0.003%	16	5.1%
24	23	VOLVO	312	0.1%	322	0.1%	-0.005%	10	3.2%
22	24	SUBARU	405	0.1%	308	0.1%	-0.04%	- 97	-24.0%
26	25	ISUZU	230	0.1%	246	0.1%	-0.001%	16	7.0%
27	26	SMART	132	0.0%	227	0.1%	0.02%	95	72.0%
25	27	LAND ROVER	286	0.1%	106	0.0%	-0.05%	- 180	-62.9%
28	28	JAGUAR	60	0.0%	36	0.0%	-0.01%	- 24	-40.0%
<b>Total</b>			<b>347,326</b>	<b>100.0%</b>	<b>378,248</b>	<b>100.0%</b>	<b>-</b>	<b>30,922</b>	<b>8.9%</b>

Mejora en ranking

Caída en ranking



# Comercialización por marcas en Marzo de 2016 y 2017

(unidades)

	Marzo 2016	% del total	Marzo 2017	% del total	Variación	
					Absoluta	Relativa
1 NISSAN	30,961	26.5%	37,263	27.2%	6,302	20.4%
2 GENERAL MOTORS	21,180	18.1%	24,027	17.5%	2,847	13.4%
3 VOLKSWAGEN	16,220	13.9%	17,270	12.6%	1,050	6.5%
4 TOYOTA	7,756	6.6%	9,549	7.0%	1,793	23.1%
5 FCA MÉXICO	7,940	6.8%	8,436	6.2%	496	6.2%
6 HONDA	6,048	5.2%	7,208	5.3%	1,160	19.2%
7 FORD MOTOR	6,103	5.2%	6,889	5.0%	786	12.9%
8 KIA	3,381	2.9%	6,811	5.0%	3,430	101.4%
9 MAZDA	4,055	3.5%	4,061	3.0%	6	0.1%
10 HYUNDAI	2,747	2.4%	3,531	2.6%	784	28.5%
11 RENAULT	2,437	2.1%	2,299	1.7%	-138	-5.7%
12 SEAT	1,888	1.6%	2,159	1.6%	271	14.4%
13 MERCEDES BENZ*	947	0.8%	1,653	1.2%	706	74.6%
14 BMW	1,015	0.9%	1,407	1.0%	392	38.6%
15 SUZUKI	1,010	0.9%	1,181	0.9%	171	16.9%
16 AUDI	1,122	1.0%	999	0.7%	-123	-11.0%
17 PEUGEOT	544	0.5%	724	0.5%	180	33.1%
18 MINI	432	0.4%	462	0.3%	30	6.9%
19 ACURA	125	0.1%	201	0.1%	76	60.8%
20 INFINITI	166	0.1%	189	0.1%	23	13.9%
21 LINCOLN	177	0.2%	121	0.1%	-56	-31.6%
22 ISUZU	80	0.1%	118	0.1%	38	47.5%
23 VOLVO	136	0.1%	105	0.1%	-31	-22.8%
24 PORSCHE	110	0.1%	104	0.1%	-6	-
25 SUBARU	100	0.1%	101	0.1%	1	1.0%
26 SMART	72	0.1%	78	0.1%	6	8.3%
27 LAND ROVER	86	0.1%	49	0.0%	-37	-43.0%
28 JAGUAR	25	0.0%	17	0.0%	-8	-32.0%
<b>Total</b>	<b>116,863</b>	<b>100.0%</b>	<b>137,012</b>	<b>100.0%</b>	<b>20,149</b>	<b>17.2%</b>



# Comercialización mensual de vehículos ligeros 2005 a 2017

Comercialización de vehículos ligeros													
Unidades													
Año	Ene	Feb	Mar	Abr	May	Jun	Jul	Ago	Sep	Oct	Nov	Dic	Total anual
2005	93,299	89,444	89,483	86,426	83,962	84,897	85,000	90,626	91,078	89,999	100,755	146,799	1,131,768
	7.1%	5.5%	-5.2%	7.7%	1.8%	5.0%	0.6%	9.4%	12.1%	-1.5%	1.4%	0.1%	3.3%
2006	96,227	89,079	96,871	77,877	86,459	87,083	83,067	90,936	92,077	97,468	102,200	140,374	1,139,718
	3.1%	-0.4%	8.3%	-9.9%	3.0%	2.6%	-2.3%	0.3%	1.1%	8.3%	1.4%	-4.4%	0.7%
2007	97,673	86,058	96,484	75,020	84,752	80,460	83,102	88,572	86,545	97,180	97,670	126,350	1,099,866
	1.5%	-3.4%	-0.4%	-3.7%	-2.0%	-7.6%	0.0%	-2.6%	-6.0%	-0.3%	-4.4%	-10.0%	-3.5%
2008	96,844	86,995	80,118	83,103	85,823	81,421	85,324	86,119	76,617	83,306	78,553	101,297	1,025,520
	-0.8%	1.1%	-17.0%	10.8%	1.3%	1.2%	2.7%	-2.8%	-11.5%	-14.3%	-19.6%	-19.8%	-6.8%
2009	69,664	61,578	64,242	51,394	53,438	55,973	56,443	58,926	58,505	67,881	64,913	91,961	754,918
	-28.1%	-29.2%	-19.8%	-38.2%	-37.7%	-31.3%	-33.8%	-31.6%	-23.6%	-18.5%	-17.4%	-9.2%	-26.4%
2010	64,064	59,516	65,414	60,432	61,632	59,909	61,959	66,931	65,932	74,094	75,582	104,941	820,406
	-8.0%	-3.3%	1.8%	17.6%	15.3%	7.0%	9.8%	13.6%	12.7%	9.2%	16.4%	14.1%	8.7%
2011	68,766	66,990	75,125	65,246	68,634	68,365	68,533	75,680	73,997	75,747	83,107	115,696	905,886
	7.3%	12.6%	14.8%	8.0%	11.4%	14.1%	10.6%	13.1%	12.2%	2.2%	10.0%	10.2%	10.4%
2012	75,297	74,703	83,574	69,890	80,267	78,508	76,376	83,326	79,960	83,171	91,826	110,849	987,747
	9.5%	11.5%	11.2%	7.1%	16.9%	14.8%	11.4%	10.1%	8.1%	9.8%	10.5%	-4.2%	9.0%
2013	84,269	80,193	82,767	83,527	87,518	83,713	86,645	88,332	78,351	88,261	100,423	119,364	1,063,363
	11.9%	7.3%	-1.0%	19.5%	9.0%	6.6%	13.4%	6.0%	-2.0%	6.1%	9.4%	7.7%	7.7%
2014	85,504	79,938	85,682	76,865	88,244	84,127	96,211	103,881	89,116	100,923	111,645	133,273	1,135,409
	1.5%	-0.3%	3.5%	-8.0%	0.8%	0.5%	11.0%	17.6%	13.7%	14.3%	11.2%	11.7%	6.8%
2015	103,697	97,558	104,902	94,796	101,982	106,890	111,714	112,038	111,330	119,867	126,211	160,663	1,351,648
	21.3%	22.0%	22.4%	23.3%	15.6%	27.1%	16.1%	7.9%	24.9%	18.8%	13.0%	20.6%	19.0%
2016	119,693	110,770	116,863	118,407	121,587	134,536	131,764	134,043	131,443	137,383	154,616	192,567	1,603,672
	15.4%	13.5%	11.4%	24.9%	19.2%	25.9%	17.9%	19.6%	18.1%	14.6%	22.5%	19.9%	18.6%
2017	123,260	117,976	137,012										378,248
	3.0%	6.5%	17.2%										

Fuente: Elaborado por AMDA con información de AMIA



## Vehículos comercializados enero – marzo de 2005 a 2017 (unidades)

Segmento	Enero-Marzo												
	2005	2006	2007	2008	2009	2010	2011	2012	2013	2014	2015	2016	2017
Subcompactos	114,876	104,912	83,914	78,058	59,450	55,710	62,417	77,994	76,137	81,973	110,550	118,178	139,550
Compactos	51,591	54,671	68,403	60,182	45,093	50,464	62,975	62,802	75,352	65,730	77,113	86,523	89,591
De lujo	9,584	10,996	12,105	12,240	7,924	7,179	7,740	13,923	14,532	14,093	15,388	17,646	18,649
Deportivos	1,690	2,075	2,078	1,624	1,293	1,620	1,833	1,156	1,350	1,508	2,337	3,082	2,358
Uso múltiple	51,190	55,006	57,649	57,106	40,474	37,489	41,826	43,493	48,615	52,256	59,789	74,173	76,732
Camiones ligeros	40,663	52,263	54,478	53,540	40,617	36,043	33,634	33,617	30,699	35,216	40,611	47,359	50,740
Camiones pesados <sup>1</sup>	2,631	2,254	1,588	1,207	633	489	456	589	544	348	369	365	628
<b>Total</b>	<b>272,225</b>	<b>282,177</b>	<b>280,215</b>	<b>263,957</b>	<b>195,484</b>	<b>188,994</b>	<b>210,881</b>	<b>233,574</b>	<b>247,229</b>	<b>251,124</b>	<b>306,157</b>	<b>347,326</b>	<b>378,248</b>

## Vehículos comercializados en marzo de 2005 a 2017 (unidades)

Segmento	Marzo												
	2005	2006	2007	2008	2009	2010	2011	2012	2013	2014	2015	2016	2017
Subcompactos	36,642	35,464	27,270	23,796	19,004	19,596	21,580	27,296	25,546	28,346	38,106	39,641	51,197
Compactos	16,493	18,737	23,483	18,083	15,206	16,631	21,274	23,078	25,827	21,553	25,136	29,520	30,709
De lujo	3,132	3,804	4,035	3,250	2,987	2,558	3,018	4,821	4,792	5,232	5,339	6,083	6,589
Deportivos	600	644	705	485	414	557	629	359	429	452	755	1,153	901
Uso múltiple	17,745	18,210	20,808	17,465	13,187	13,226	15,064	14,995	15,825	17,611	20,566	23,416	29,470
Camiones ligeros	14,007	19,267	19,668	16,692	13,243	12,679	13,391	12,905	10,082	12,385	14,875	16,911	17,899
Camiones pesados <sup>1</sup>	863	745	515	347	201	167	169	120	266	103	125	139	247
<b>Total</b>	<b>89,482</b>	<b>96,871</b>	<b>96,484</b>	<b>80,118</b>	<b>64,242</b>	<b>65,414</b>	<b>75,125</b>	<b>83,574</b>	<b>82,767</b>	<b>85,682</b>	<b>104,902</b>	<b>116,863</b>	<b>137,012</b>

<sup>1</sup>Camiones ligeros incluye: F450 yF550 .



# Ventas por segmento enero - marzo de 2017

Subcompactos			
Modelo	Marca	Unidades	% del Segmento
AVEO	GM	18,817	13.5%
VENTO	VW	16,833	12.1%
SPARK	GM	14,936	10.7%
MARCH	Nissan	14,710	10.5%
TSURU	Nissan	9,135	6.5%
Resto segmento		65,119	46.7%
Total		139,550	100.0%

Compactos			
Modelo	Marca	Unidades	% del Segmento
VERSA	Nissan	20,904	23.3%
NUEVO JETTA	VW	12,446	13.9%
SENTRA 2.0	Nissan	11,775	13.1%
HONDA CITY	Honda	4,127	4.6%
MAZDA 3 SEDAN	Mazda	3,987	4.5%
Resto segmento		36,352	40.6%
Total		89,591	100.0%

De Lujo			
Modelo	Marca	Unidades	% del Segmento
PRIUS	Toyota	1,780	9.5%
PASSAT	VW	1,177	6.3%
Optima	KIA	816	4.4%
Altima	Nissan	525	2.8%
Camry	Toyota	525	2.8%
Resto segmento		13,826	74.1%
Total		18,649	100.0%

Deportivos			
Modelo	Marca	Unidades	% del Segmento
MUSTANG	Ford	494	20.9%
LEON	Seat	442	18.7%
MX-5	Mazda	415	17.6%
CAMARO	GM	262	11.1%
LEON SC 2 PTAS	Seat	242	10.3%
Resto segmento		503	21.3%
Total		2,358	100.0%

Usos Múltiples			
Modelo	Marca	Unidades	% del Segmento
XTRAIL	Nissan	6,570	8.6%
CR-V	Honda	5,365	7.0%
KICKS	Nissan	5,231	6.8%
HR-V	Honda	4,917	6.4%
TRAX	GM	4,439	5.8%
Resto segmento		50,210	65.4%
Total		76,732	100.0%

Camiones			
Modelo	Marca	Unidades	% del Segmento
NP300	Nissan	20,277	40.0%
HILUX	Toyota	4,535	8.9%
RAM 700	Chrysler	2,602	5.1%
TORNADO PICK UP	GM	2,022	4.0%
LOBO CREW CAB	Ford	1,978	3.9%
Resto segmento		19,326	38.1%
Total		50,740	100.0%



## Los diez modelos más vendidos

Posición	Modelo	Marca	Segmento	Unidades	% del Mercado	Variación 2017 vs 2016	
						Unidades	%
1	VERSA	Nissan	Compactos	20,904	5.5%	586	2.9%
2	NP300	Nissan	Camiones	20,277	5.4%	20,277	-
3	AVEO	GM	Subcompactos	18,817	5.0%	6,012	47.0%
4	VENTO	VW	Subcompactos	16,833	4.5%	2,695	19.1%
5	SPARK	GM	Subcompactos	14,936	3.9%	4,820	47.6%
6	MARCH	Nissan	Subcompactos	14,710	3.9%	2,894	24.5%
7	NUEVO JETTA	VW	Compactos	12,446	3.3%	- 734	-5.6%
8	SENTRA 2.0	Nissan	Compactos	11,775	3.1%	2,611	28.5%
9	TSURU	Nissan	Subcompactos	9,135	2.4%	- 3,841	-29.6%
10	XTRAIL	Nissan	Usos Múltiples	6,570	1.7%	- 695	-9.6%

Fuente: Elaborado por AMDA con información de AMIA

\*Modelos importados

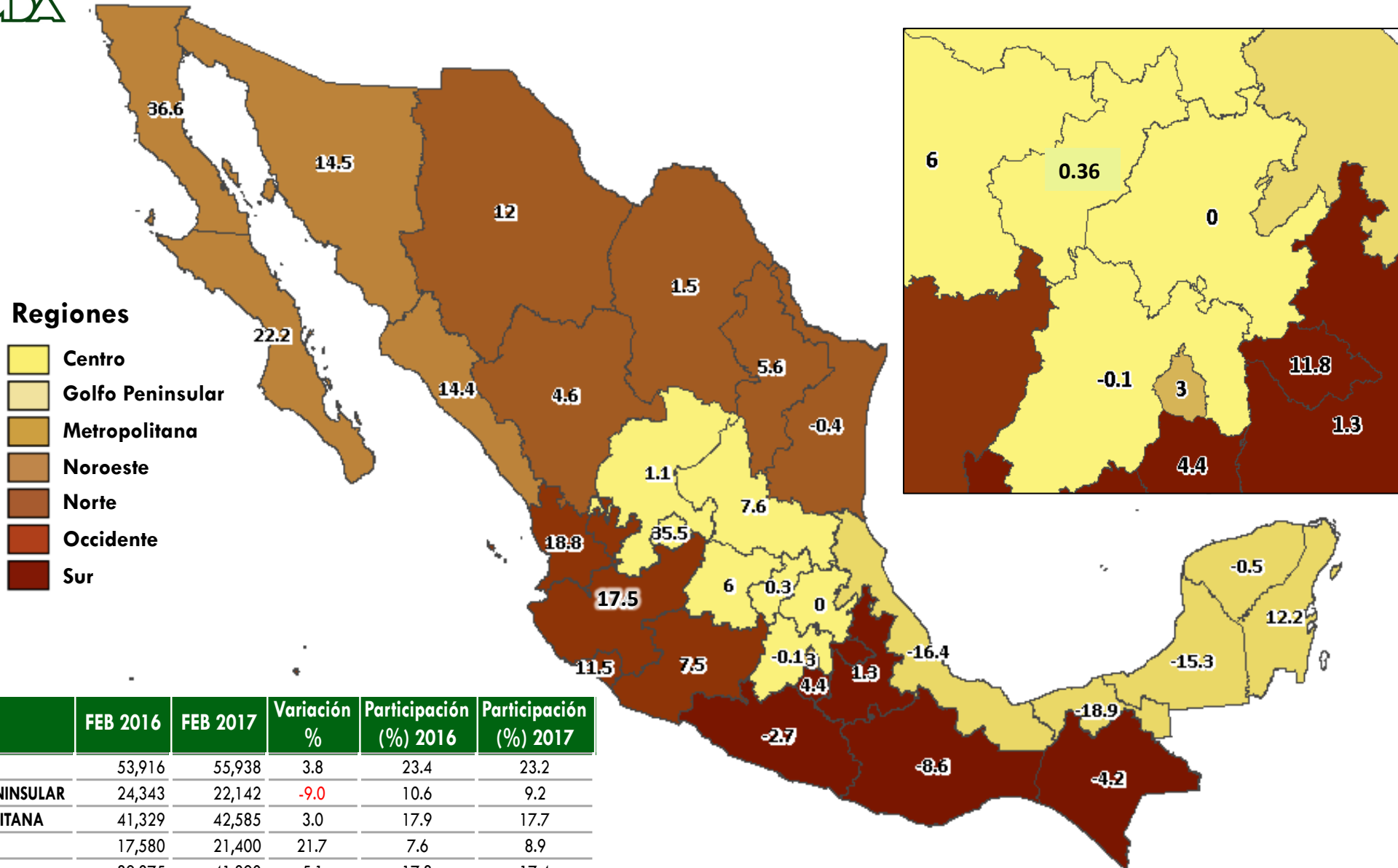
Los diez modelos de mayor venta en el mercado mexicano durante los meses de enero a marzo de 2017 acumularon 146 mil 403 unidades, lo que significa una cobertura del 38.7% del total de vehículos ligeros comercializados en el lapso de referencia.

Nissan coloca en esta ocasión seis de los diez modelos más vendidos en el país, General Motors dos y VW dos.



# Comercialización por región

(Variación % Ac. Feb 2017 – Ac. Feb 2016)



## Regiones

- Centro
- Golfo Peninsular
- Metropolitana
- Noroeste
- Norte
- Occidente
- Sur

	FEB 2016	FEB 2017	Variación %	Participación (%) 2016	Participación (%) 2017
CENTRO	53,916	55,938	3.8	23.4	23.2
GOLFO PENINSULAR	24,343	22,142	-9.0	10.6	9.2
METROPOLITANA	41,329	42,585	3.0	17.9	17.7
NOROESTE	17,580	21,400	21.7	7.6	8.9
NORTE	39,875	41,890	5.1	17.3	17.4
OCIDENTE	26,440	30,442	15.1	11.5	12.6
SUR	26,980	26,839	-0.5	11.7	11.1
<b>TOTAL</b>	<b>230,463</b>	<b>241,236</b>	<b>4.7</b>	<b>100.0</b>	<b>100.0</b>

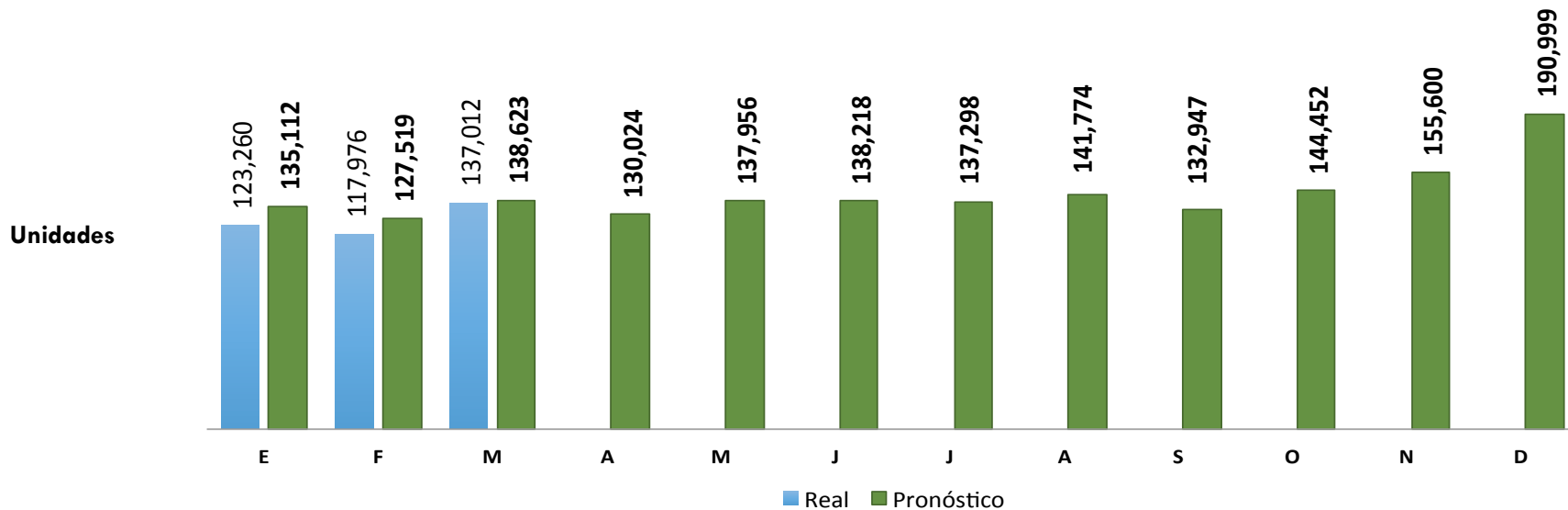


## Pronóstico mensual de vehículos ligeros

El volumen de unidades comercializadas de enero a marzo de 2017 fue de 378 mil 248 unidades, situándose lo estimado por AMDA para este lapso un 6.1% por encima de la cifra real.

	Ene-Mar	Variación %
Pronóstico	401,254	<b>6.1%</b>
Real	378,248	

	Marzo	Variación %	Pronóstico para abril 2017
Pronóstico	138,623	<b>1.2%</b>	<b>130 mil 024</b>
Real	137,012		

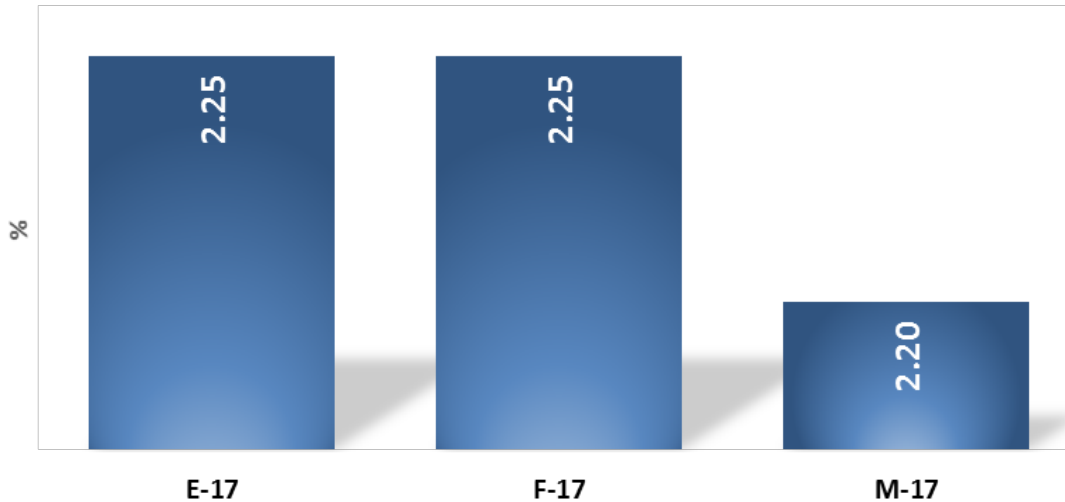


Fuente: Elaborado por AMDA



# Estados Unidos: Proyecciones de Producto Interno Bruto

## Pronóstico de la Variación del PIB de Estados Unidos para 2017 (Media)

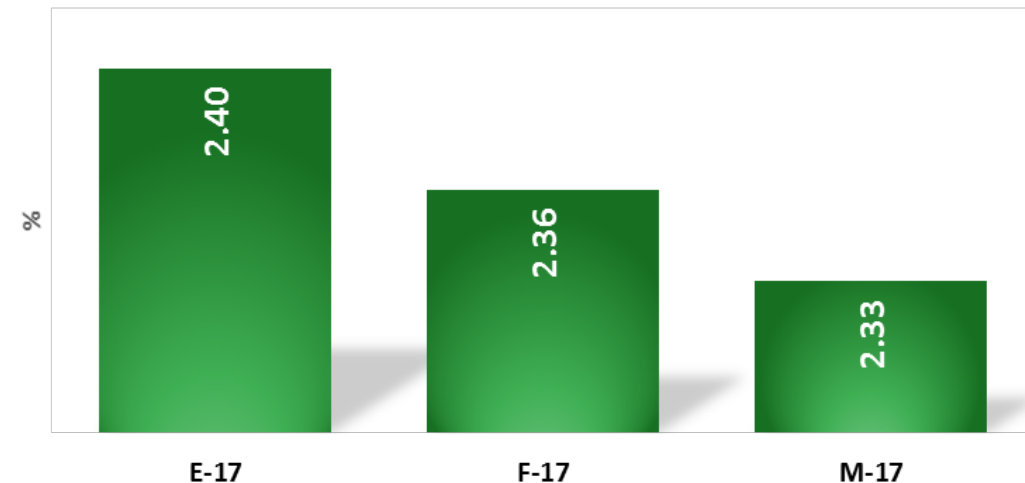


Fuente: Banxico

La expectativa para el crecimiento del PIB estadounidense en 2018 presenta una caída respecto al mes anterior de 0.03%, según la encuesta de marzo.

La expectativa de marzo para el crecimiento del PIB estadounidense en 2017 presentó una caída respecto al mes anterior, disminuyendo 0.05 puntos porcentuales.

## Pronóstico de la Variación del PIB de Estados Unidos para 2018 (Media)



Fuente: Banxico

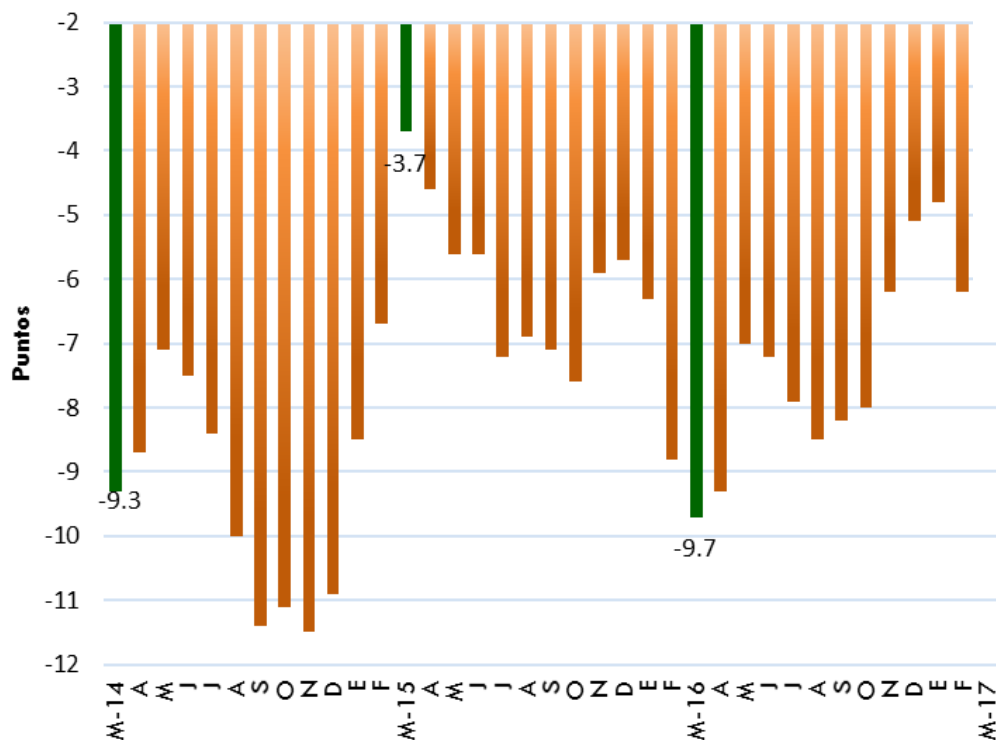


# Confianza del consumidor en Estados Unidos y Euro

## ICC Estados Unidos

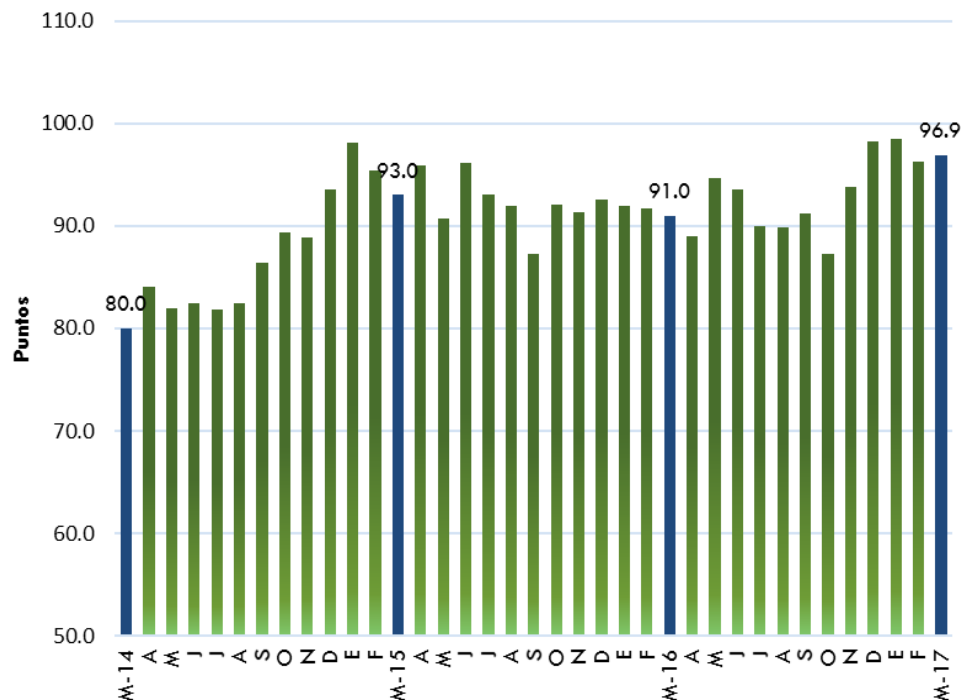
- Variación porcentual mensual:  
(Feb2017-Mar2017): **0.6**
- Variación porcentual anual:  
(Mar2016-Mar2017): **6.5**

## Euro zona: confianza del consumidor



Fuente: Bloomberg. Comisión Europea

## EUA: Índice de confianza del consumidor



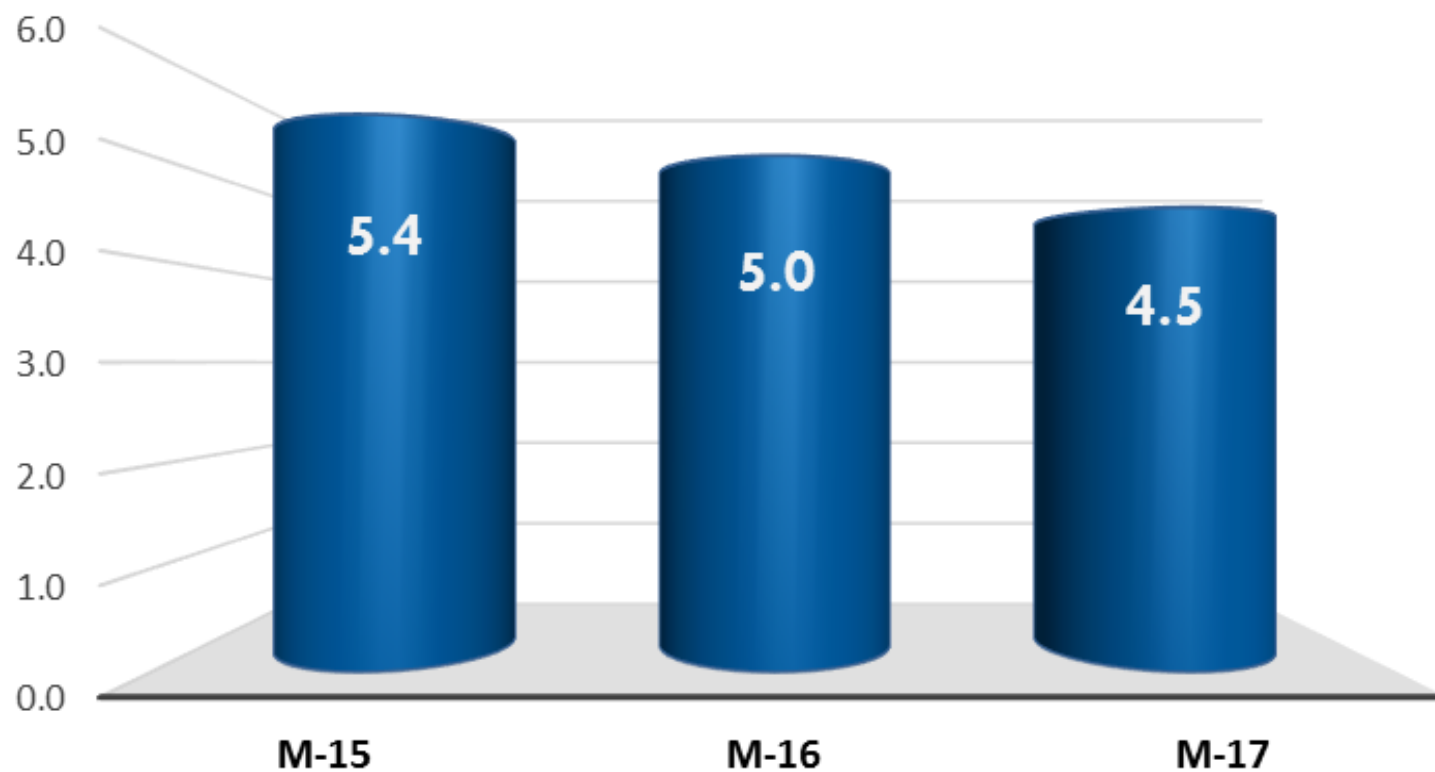
Fuente: Thomson Reuters. Michigan University

La confianza del consumidor en la eurozona aumentó 1.2 puntos respecto a febrero. Mientras que para el mismo período del año anterior aumentó en 4.7 puntos



# Desempleo en Estados Unidos

## Tasa de desempleo









Fuente: BLS

Es la tasa más baja presentada en mes similar desde 2007, disminuyendo en 0.2% respecto a febrero de 2017.



# Comercialización de vehículos ligeros

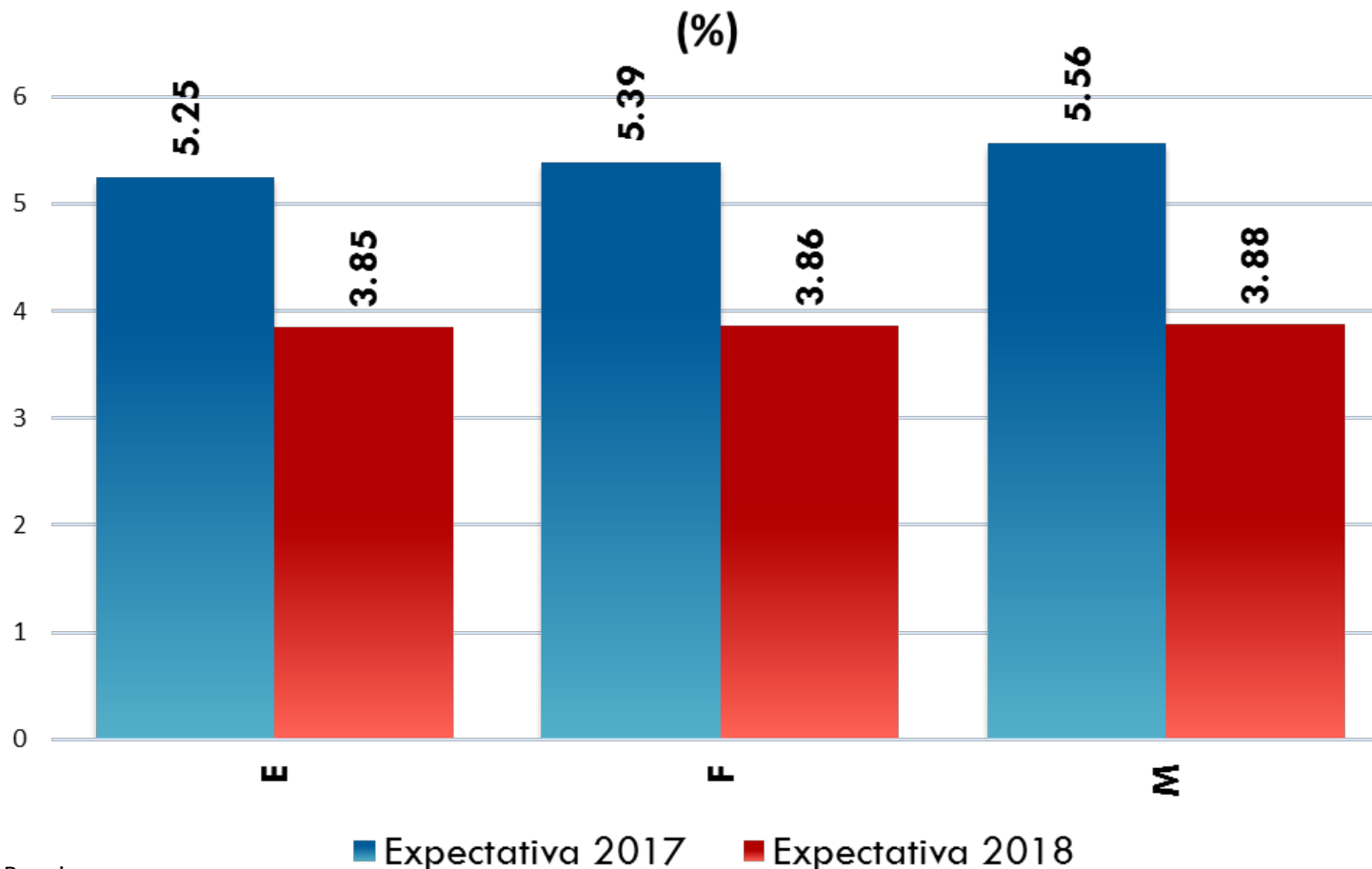
Venta en algunos países						
	Marzo			Enero-Marzo		
	2017	2016	Variación %	2017	2016	Variación %
	1,555,859	1,581,764	<b>-1.6</b>	4,033,045	4,094,801	<b>-1.5</b>
	226,163	191,411	<b>18.2</b>	582,465	520,362	<b>11.9</b>
	183,850	173,258	<b>6.1</b>	459,806	465,026	<b>-1.1</b>
	125,600	111,511	<b>12.6</b>	307,911	285,494	<b>7.9</b>
	187,540	175,183	<b>7.1</b>	421,518	402,980	<b>4.6</b>
	137,012	116,863	<b>17.2</b>	378,248	347,326	<b>8.9</b>

Fuente: AN, WSJ, FEDERAUTO, AMDA, DESROSSIERS, FENABRAVE



# Evolución de Precios

## Expectativa de inflación anual



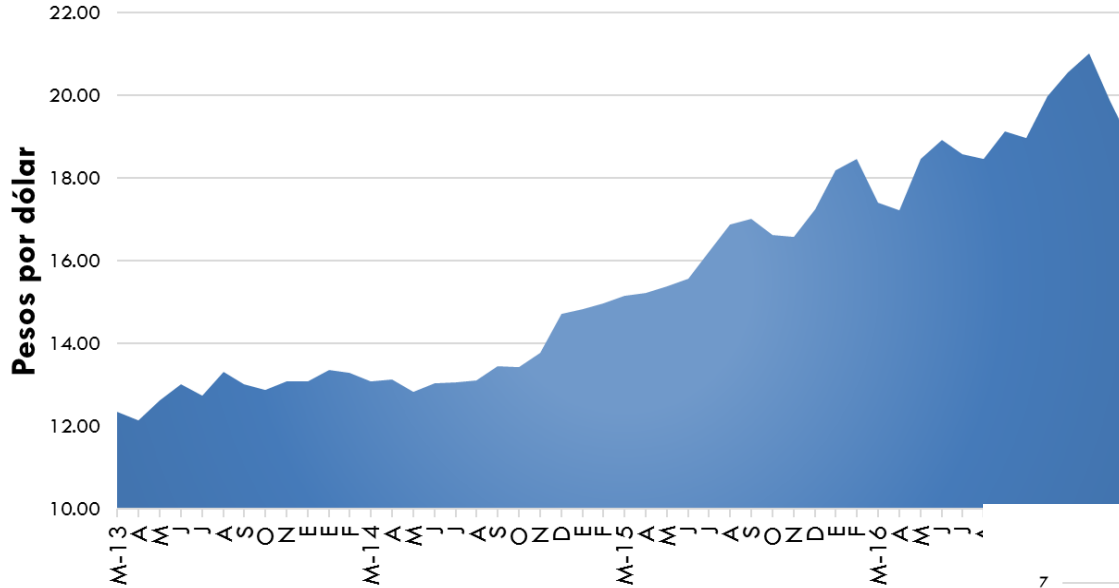
Fuente: Banxico

La expectativa de inflación a marzo de 2017 está por encima de la meta establecida por el banco central de 3% más/menos 1 punto porcentual, incrementando 0.17 puntos porcentuales respecto al mes anterior.



# Cetes y Tipo de Cambio

### Tipo de Cambio (Cierre de mes)

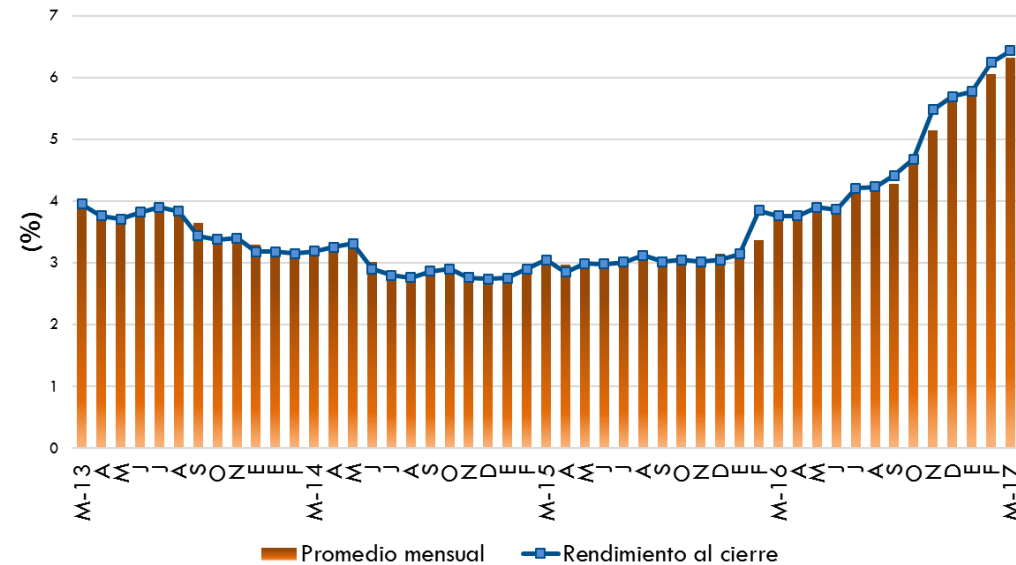


Fuente: Banxico

Al cierre de 2016 la tasa de Cete a 28 días se situó en 5.69 puntos porcentuales, mientras que para marzo de 2017 cerró con 6.43 (0.07 % por debajo del objetivo)

Los analistas prevén que para el cierre de 2017 el Tipo de cambio se sitúe en 20.15 pesos por dólar, mientras que para 2018 la expectativa de cierre es de 20.01 pesos por dólar [Banxico 3/4/2017]

### Tasa de interés. Cetes a 28 días



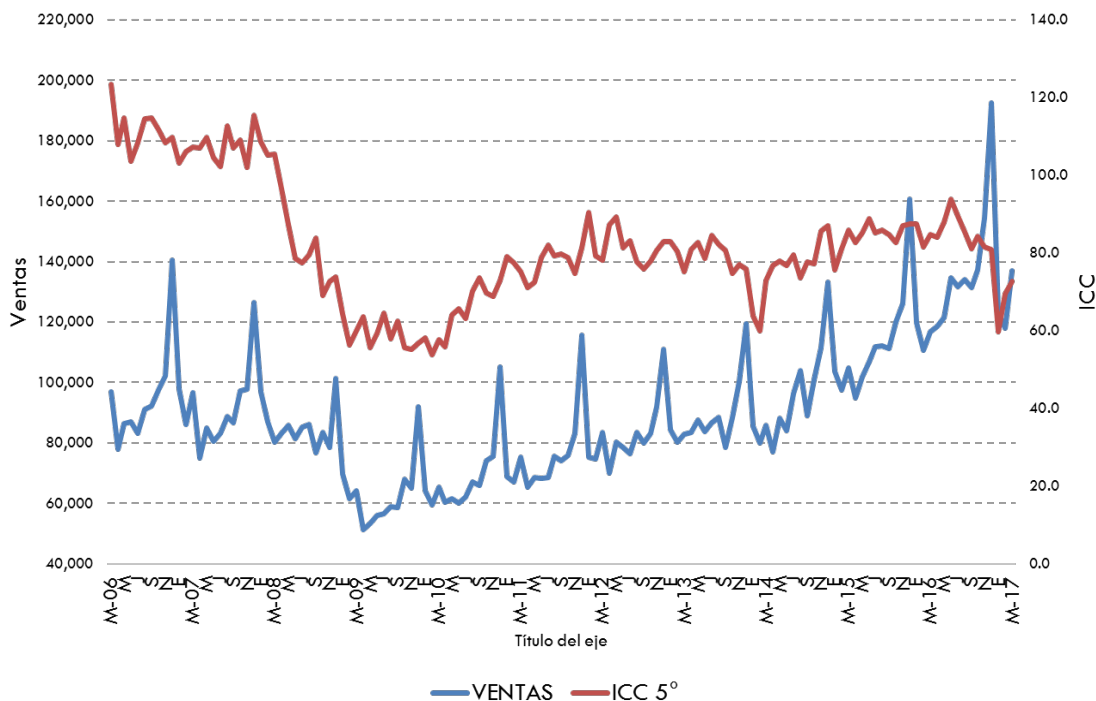
Fuente: Banxico





# Confianza del consumidor (ICC 5° Componente)

## Confianza del consumidor y ventas



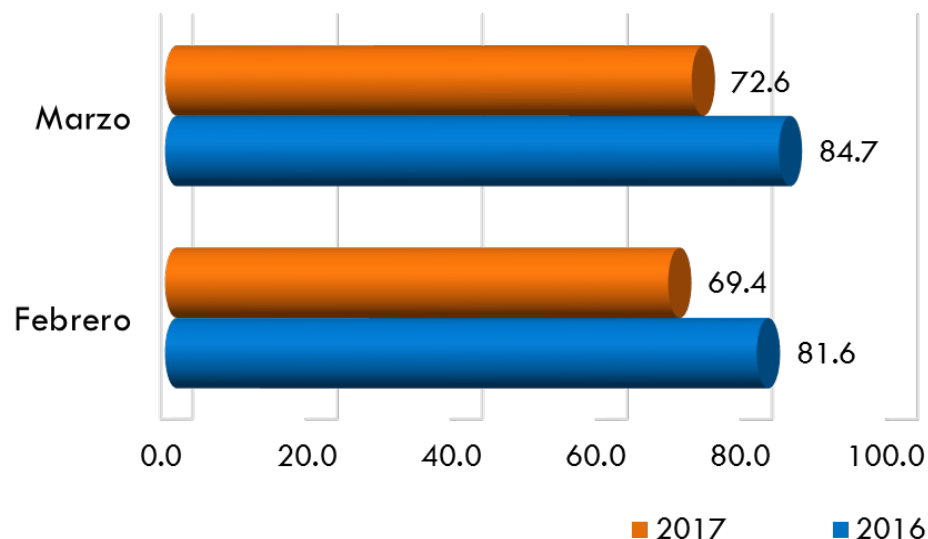
Fuente: INEGI

El quinto componente del Índice de Confianza del Consumidor aumentó respecto a febrero de este año, pero disminuyó respecto a marzo del año pasado.

## ICC 5° Componente

- Variación % anual  
Mar2016-Mar2017: **-14.18%**
- Variación % mensual  
Feb2017-Mar2017: **4.68%**

## ICC. 5° Componente. A Marzo de 2017 (Puntos)

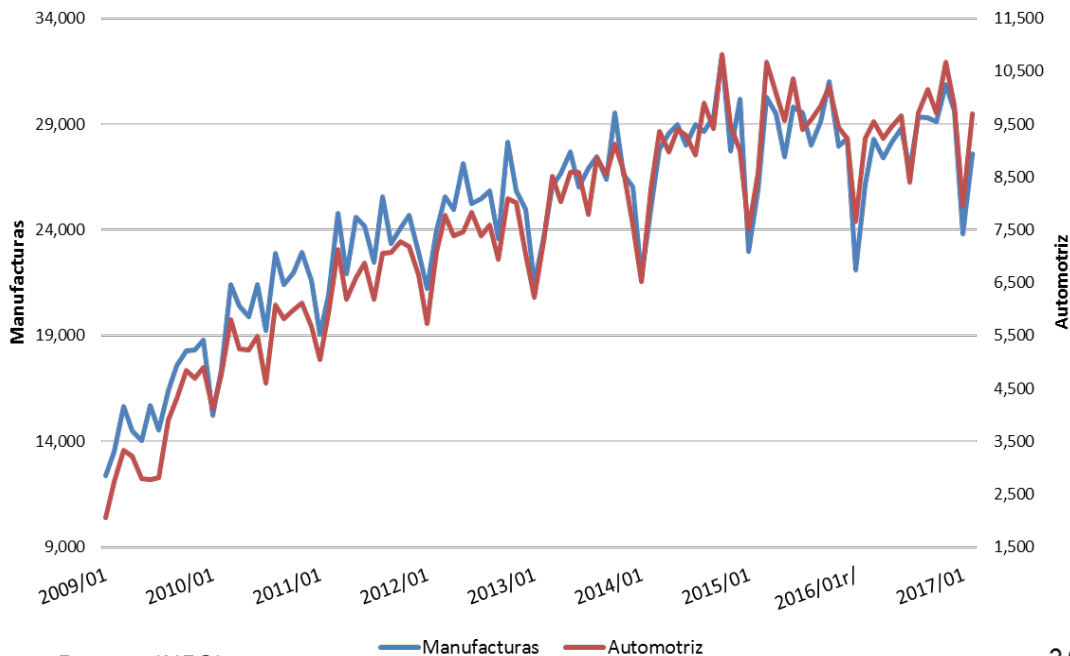


Fuente: INEGI



# Exportaciones manufactureras y automotriz

Exportaciones manufactureras  
(millones de dólares)



Fuente: INEGI

Exportaciones manufactureras:

Ene17 – Feb17: **15.8%**

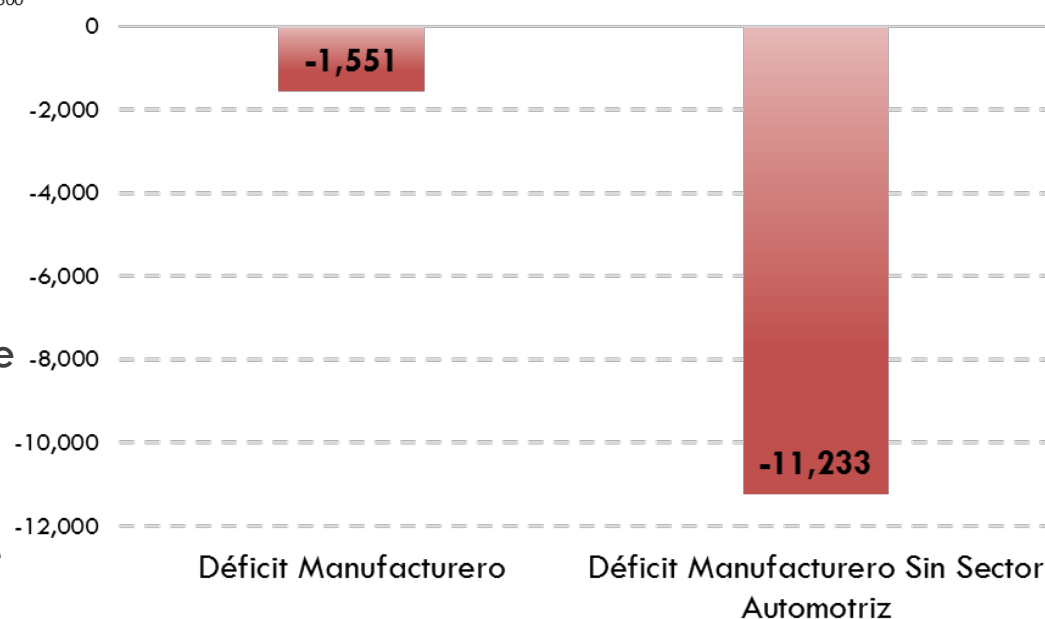
Feb16 – Feb17: **5.5%**

Exportaciones Automotrices:

Ene17 – Feb17: **21.7%**

Feb16 – Feb17: **4.9%**

Déficit del sector manufacturero. Enero - Febrero 2017  
(Millones de dólares)



El déficit del sector manufacturero a Febrero de 2017 fue de 1 mil 551 millones de dólares.

El superávit de la balanza automotriz a Febrero de 2017 fue de 9 mil 681 millones de dólares.

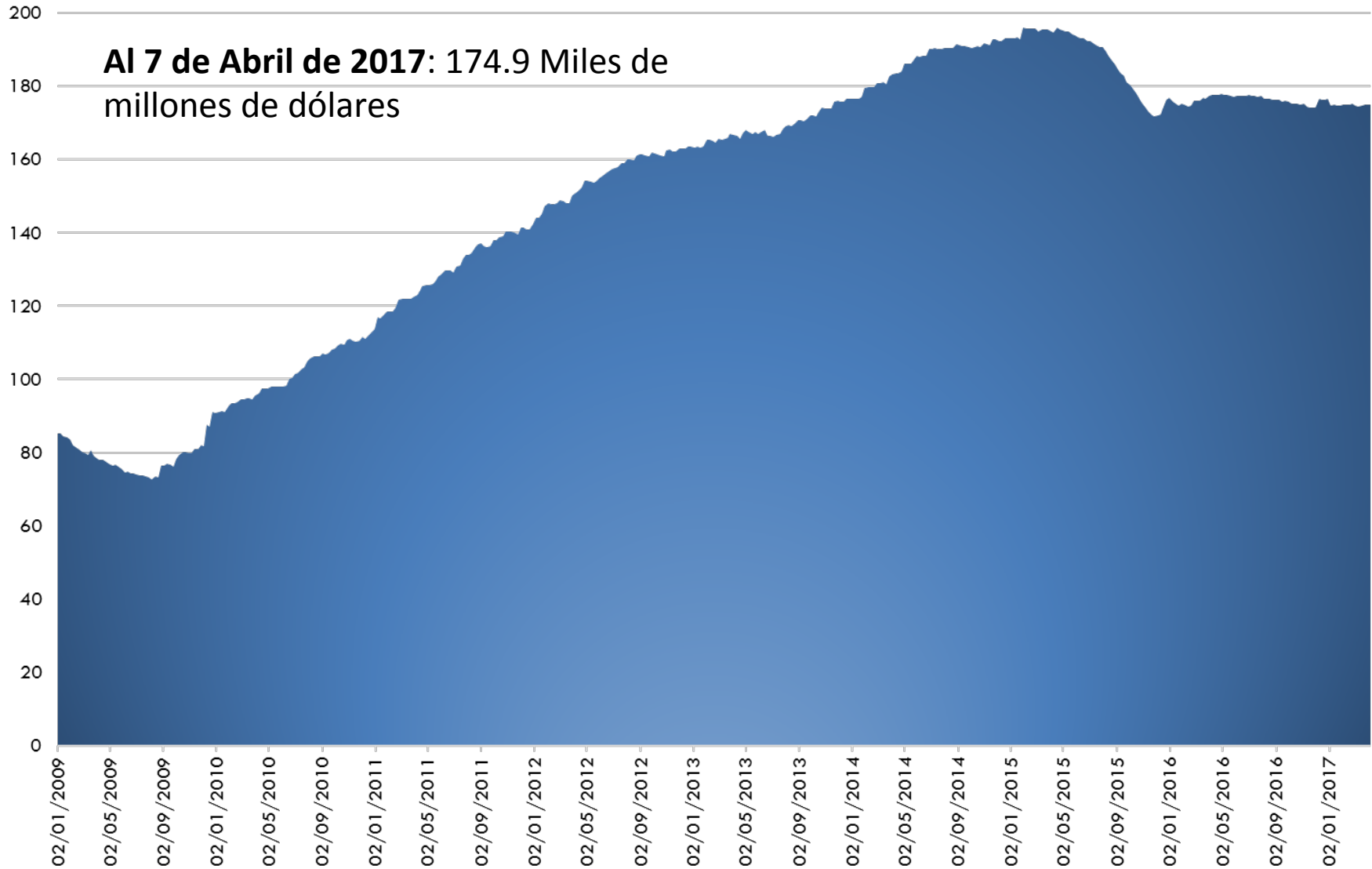
Sin considerar el saldo positivo de la balanza automotriz, el déficit manufacturero habría sido de 11 mil 233 millones de dólares.

Fuente: INEGI



# Saldo semanal de la reserva internacional neta

Miles de millones de dólares



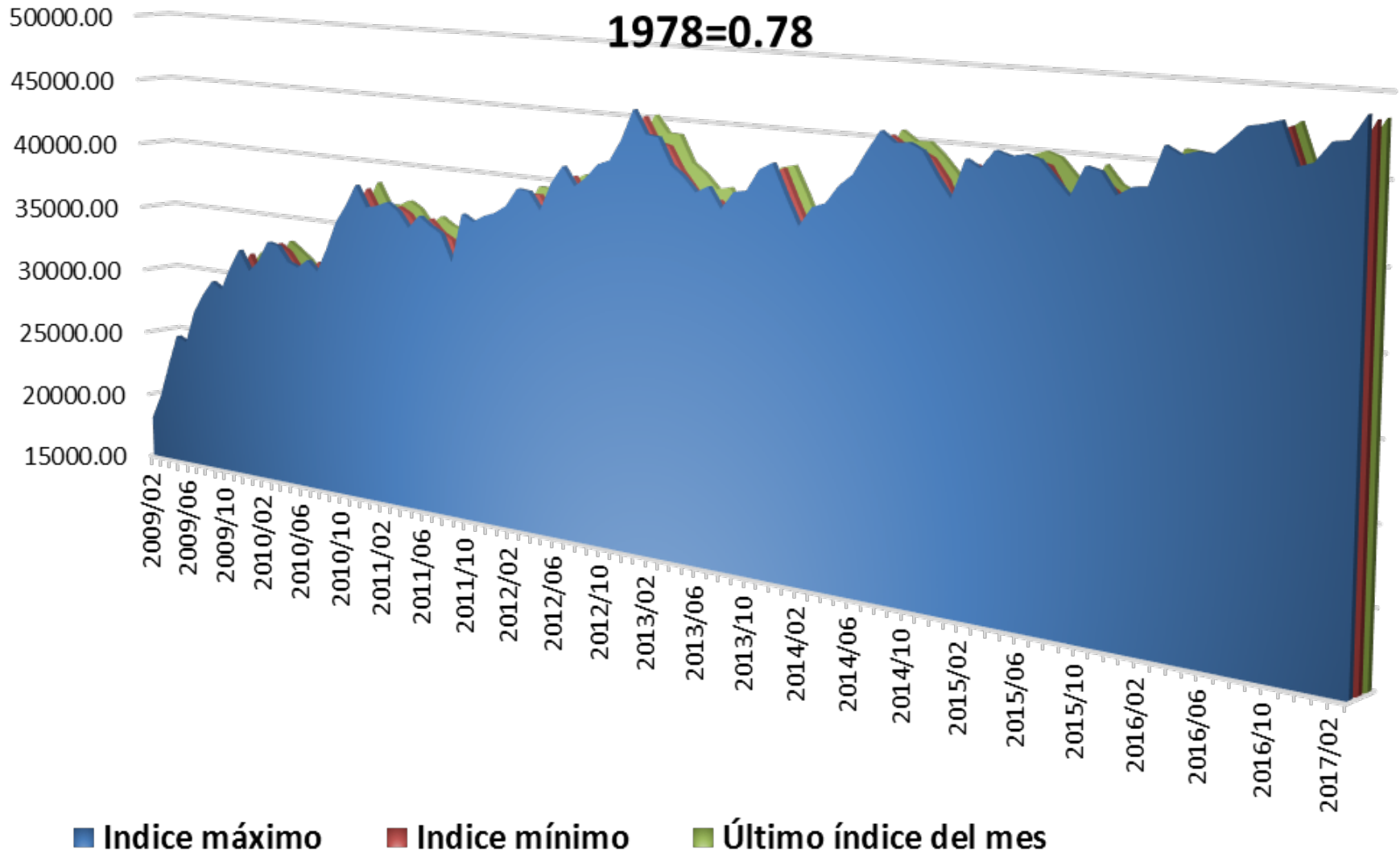
Fuente: Banxico



# Índice de precios y cotizaciones de la Bolsa Mexicana de Valores

Puntos

1978=0.78

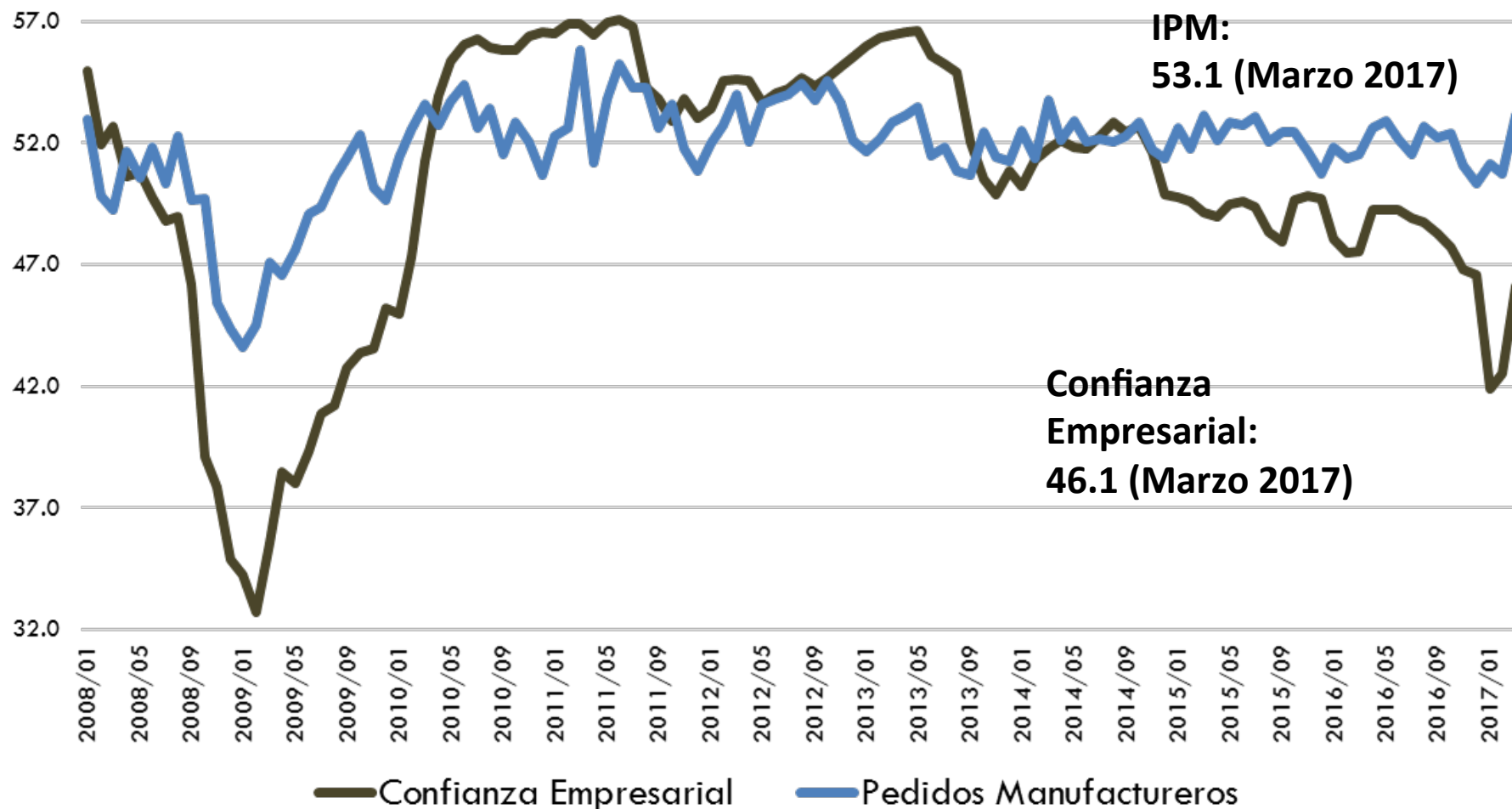


Fuente: INEGI.



# Indicadores del productor manufacturero

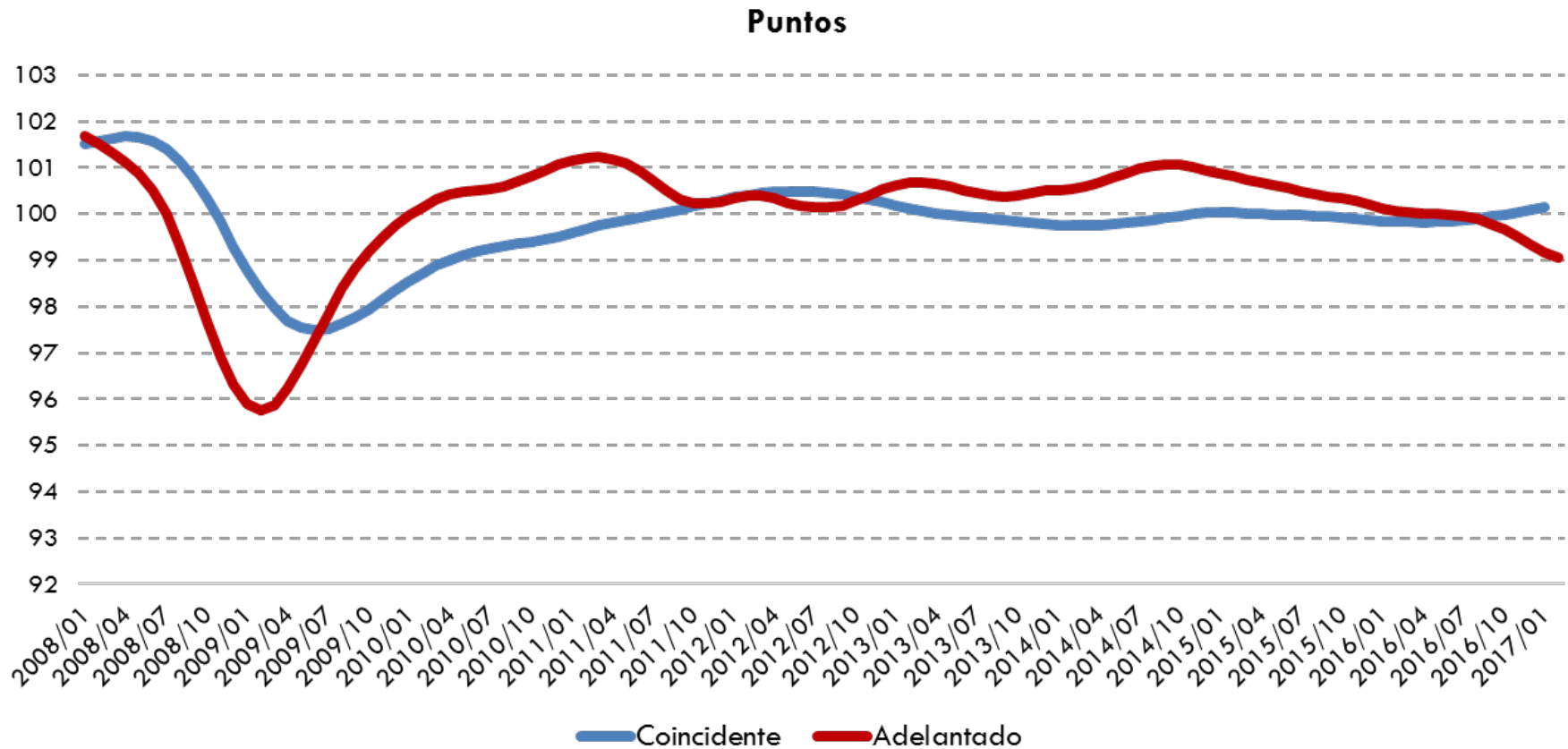
Puntos



Fuente: INEGI



# Sistema de indicadores cíclicos



Fuente: INEGI.

Datos a Enero de 2016

El dato de indicador adelantado para Febrero de 2017 registró una disminución de un punto respecto al mismo mes de 2016.