



Asociación Mexicana de
Distribuidores de Automotores

Reporte de Mercado Interno Automotor

Mayo 2016



Vehículos ligeros comercializados

En mayo de 2015 y 2016

Segmento	Mayo		Variación	
	2015	2016	Unidades	Porcentaje
Subcompactos	38,427	45,466	7,039	18.3%
Compactos	23,513	27,570	4,057	17.3%
De lujo	5,127	5,815	688	13.4%
Deportivos	712	883	171	24.0%
Usos múltiples	20,850	24,683	3,833	18.4%
Camiones ligeros	13,174	17,036	3,862	29.3%
Camiones pesados ¹	179	134	-45	-25.1%
Total	101,982	121,587	19,605	19.2%

¹Camiones pesados incluye: F450, F550.

En mayo de 2016 se registra la quinta tasa positiva del año.

Vehículos ligeros comercializados

de enero - mayo de 2015 y 2016

Ventas totales de vehículos ligeros en el país

Segmento	2015	Estructura	%	2016	Estructura	%	Variación	
							Absoluta	Relativa
Subcompactos	184,055	36.6%		206,344	35.1%		22,289	12.1%
Compactos	123,611	24.6%		142,633	24.3%		19,022	15.4%
De Lujo	25,446	5.1%		29,232	5.0%		3,786	14.9%
Deportivos	3,792	0.8%		4,985	0.8%		1,193	31.5%
Usos Múltiples	98,524	19.6%		122,531	20.9%		24,007	24.4%
Camiones ligeros	66,774	13.3%		80,908	13.8%		14,134	21.2%
Camiones pesados ¹	733	0.1%		687	0.1%		-46	-6.3%
Total	502,935	100.0%		587,320	100.0%		84,385	16.8%

¹Camiones pesados incluye: F450, F550.

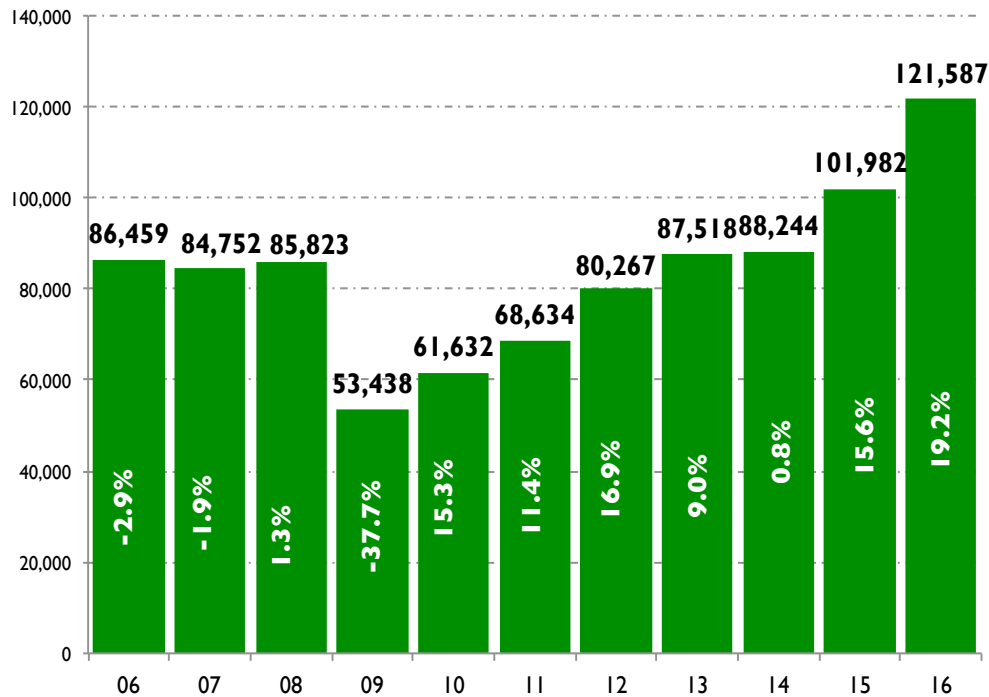
Ventas mensuales en 2016

Segmento	Unidades comercializadas		Variación	
	abr-16	may-16	Unidades	Porcentaje
Subcompactos	43,503	45,466	1,963	4.5%
Compactos	27,436	27,570	134	0.5%
De lujo	6,072	5,815	-257	-4.2%
Deportivos	1,024	883	-141	-13.8%
Usos múltiples	23,671	24,683	1,012	4.3%
Camiones ligeros	16,513	17,036	523	3.2%
Camiones pesados ¹	188	134	-54	-28.7%
Total	118,407	121,587	3,180	2.7%

¹Camiones pesados incluye: F450, F550.

Comercialización de vehículos ligeros de 2006 a 2016

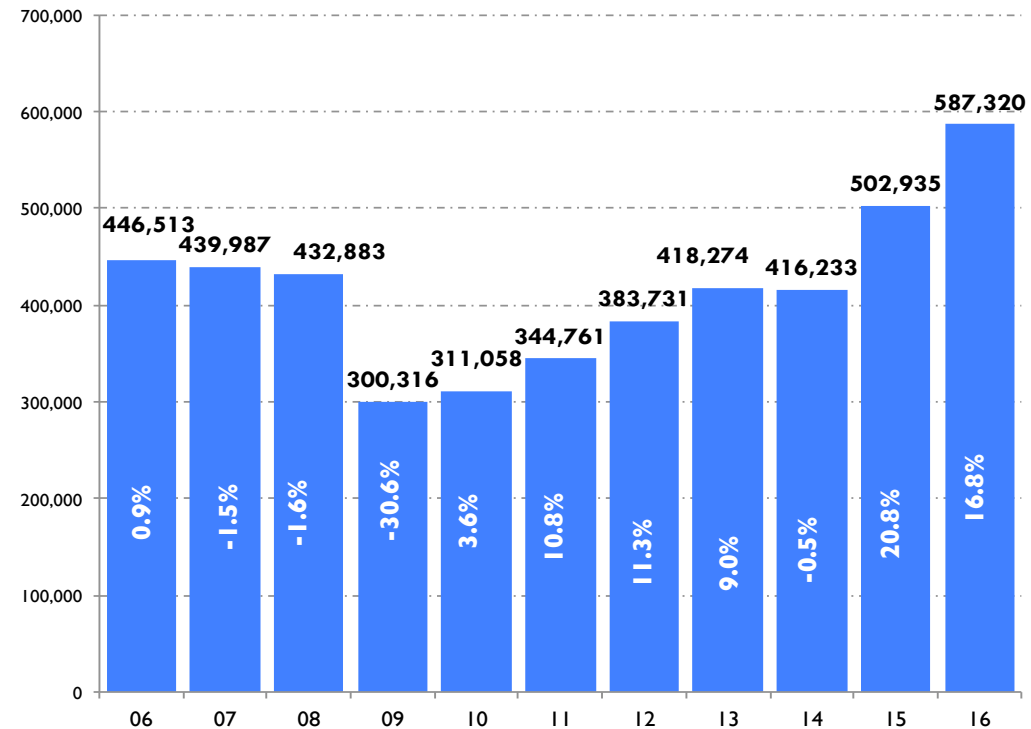
En los meses de mayo



Fuente: Elaborado por AMDA.

Comercialización 2016 vs. 2014: 37.8%
Comercialización 2016 vs. 2013: 38.9%
Comercialización 2016 vs. 2012: 27.1%
Comercialización 2016 vs. 2011: 77.2%
Comercialización 2016 vs. 2010: 97.3%
Comercialización 2016 vs. 2009: 127.5%
Comercialización 2016 vs. 2008: 41.7%
Comercialización 2016 vs. 2007: 40.6%
Comercialización 2016 vs. 2006: 43.5%

Acumulados enero – mayo



Comercialización 2016 vs. 2014: 41.1%
Comercialización 2016 vs. 2013: 40.4%
Comercialización 2016 vs. 2012: 53.1%
Comercialización 2016 vs. 2011: 70.4%
Comercialización 2016 vs. 2010: 88.8%
Comercialización 2016 vs. 2009: 95.6%
Comercialización 2016 vs. 2008: 35.7%
Comercialización 2016 vs. 2007: 31.5%
Comercialización 2016 vs. 2006: 33.5%



Ventas acumuladas 12 meses

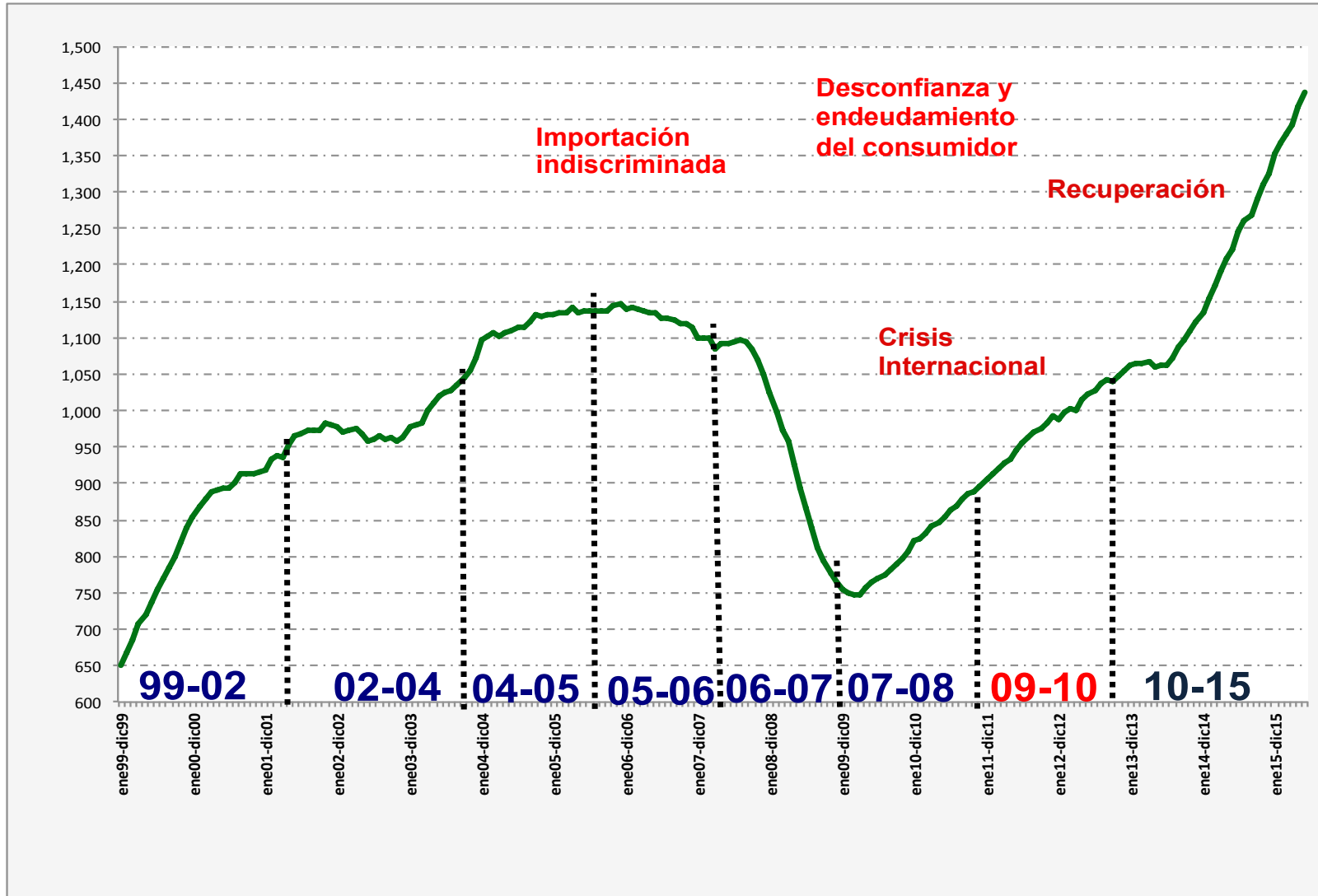
Periodo	Unidades	Var. % mes anterior
Nov 11 - Oct 12	983,875	0.76%
Dic 11 - Nov 12	992,594	0.89%
Ene 12 - Dic 12	987,747	-0.49%
Feb 12 - Ene 13	996,719	0.91%
Mar 12 - Feb 13	1,002,209	0.55%
Abr 12 - Mar 13	1,001,402	-0.08%
May 12 - Abr 13	1,015,039	1.36%
Jun 12 - May 13	1,022,290	0.71%
Jul 12 - Jun 13	1,027,495	0.51%
Ago 12 - Jul 13	1,037,764	1.00%
Sept 12 - Ago 13	1,042,770	0.48%
Oct 12 - Sept 13	1,041,161	-0.15%
Nov 12 - Oct 13	1,046,251	0.49%
Dic 12 - Nov 13	1,054,848	0.82%
Ene 13 - Dic 13	1,063,363	0.81%
Feb 13 - Ene 14	1,064,598	0.12%
Mar 13 - Feb 14	1,064,343	-0.02%
Abr 13 - Mar 14	1,067,258	0.27%
May 13 - Abr 14	1,060,596	-0.62%
Jun 13 - May 14	1,061,322	0.07%
Jul 13 - Jun 14	1,061,736	0.04%
Ago 13 - Jul 14	1,071,302	0.90%
Sep 13 - Ago 14	1,086,851	1.45%
Oct 13 - Sep 14	1,097,616	0.99%
Nov 13 - Oct 14	1,110,278	1.15%
Dic 13 - Nov 14	1,121,500	1.01%
Ene 14 - Dic 14	1,135,409	1.24%
Feb 14 - Ene 15	1,153,602	1.60%
Mar 14 - Feb 15	1,171,222	1.53%
Abr 14 - Mar 15	1,190,442	1.64%
May 14 - Abr 15	1,208,373	1.51%
Jun 14 - May 15	1,222,111	1.14%
Jul 14 - Jun 15	1,244,874	1.86%
Ago 14 - Jul 15	1,260,377	1.25%
Sep 14 - Ago 15	1,268,534	0.65%
Oct 14 - Sep 15	1,290,748	1.75%
Nov 14 - Oct 15	1,309,692	1.47%
Dic 14 - Nov 15	1,324,258	1.11%
Ene 15 - Dic 15	1,351,648	2.07%
Feb 15 - Ene 16	1,367,644	1.18%
Mar 15 - Feb 16	1,380,856	0.97%
Abr 15 - Mar 16	1,392,817	0.87%
May 15 - Abr 16	1,416,428	1.70%
Jun 15 - May 16	1,436,033	1.38%

Las ventas anualizadas fueron de un millón 436 mil 033 unidades a mayo de 2016, es decir, la suma de los 12 meses de junio de 2015 a mayo de 2016. En esta ocasión se registra crecimiento de 17.5% superior al mismo lapso de 2015 cuando se cerró con un millón 222 mil 111 vehículos.

Por su parte, respecto al acumulado de 12 meses inmediato anterior (mayo de 2015 a abril de 2016), las ventas aumentaron 1.38% con 19 mil 605 unidades más. Este indicador fue inferior en 0.31 puntos porcentuales respecto al período inmediato anterior.

Factores de impacto negativo en el consumidor (Serie anualizada de 1999 a 2016)

Miles de unidades



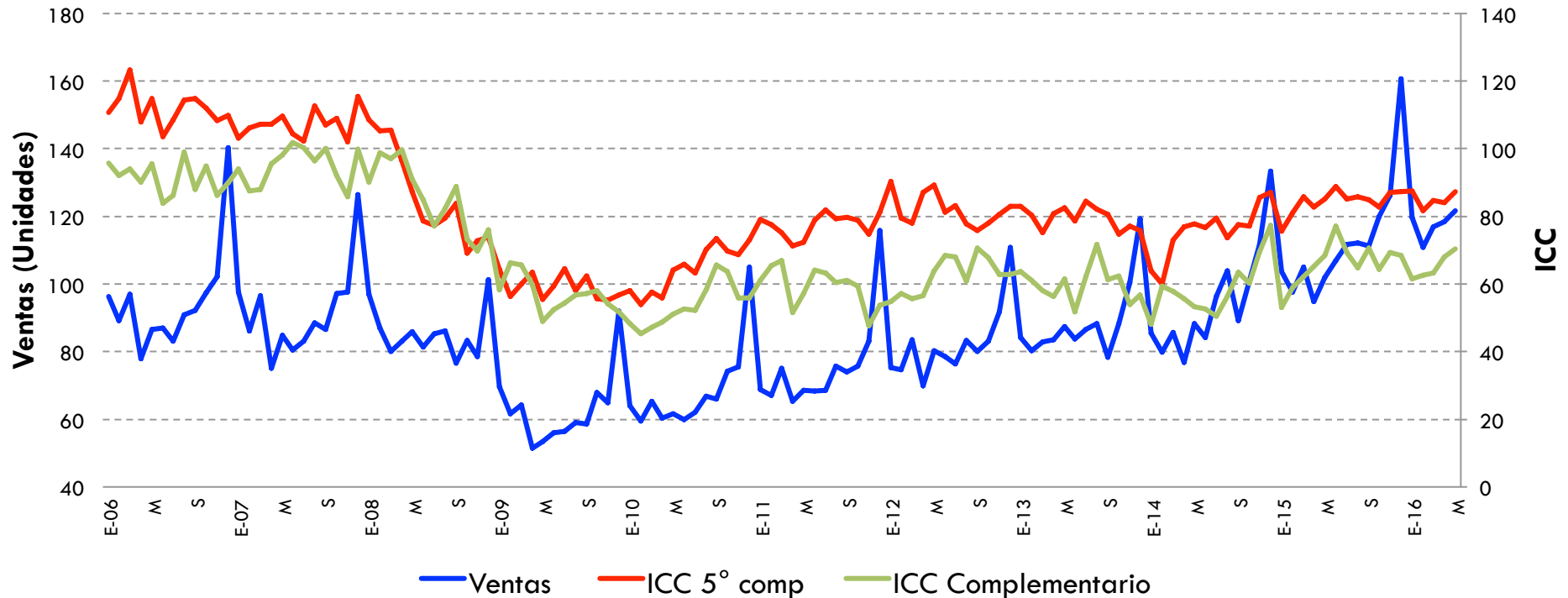
Fuente: Elaborado por AMDA con información de AMIA.



Confianza del Consumidor y Ventas

5to. Componente

Mayo 2016



Fuente: Elaborado por AMDA con datos de INEGI.

ICC 5° Componente

- Variación % anual may 2016- may 2015: 2.6%
- Variación % mensual may 2016 - abr 2016: **3.9%**

ICC Complementario

- Variación % anual may 2016- may 2015: 2.8%
- Variación % mensual may 2016 - abr 2016: 3.4%

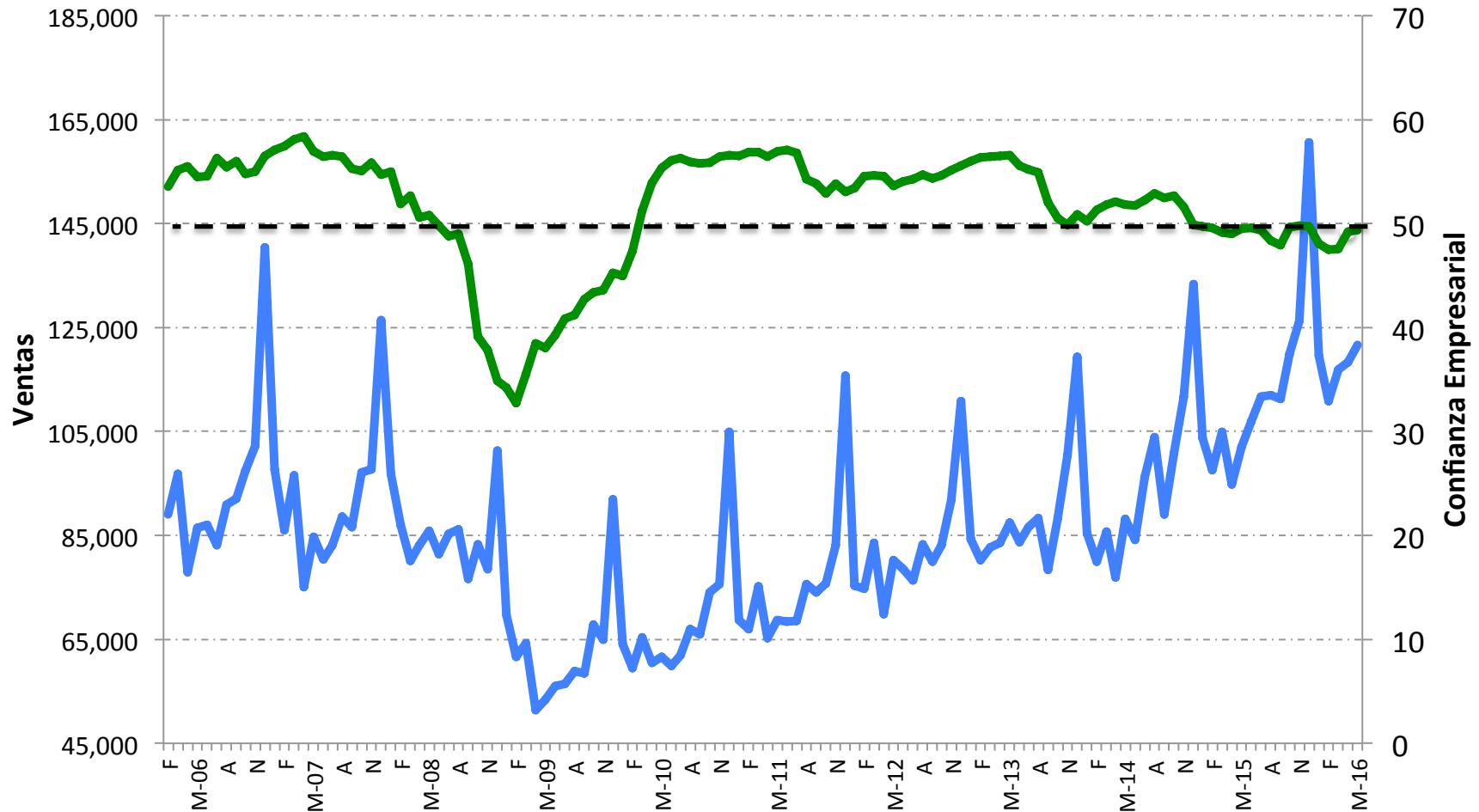
Comparando la situación económica actual con la de hace un año ¿cómo considera en el momento actual las posibilidades de que usted o alguno de los integrantes de este hogar realice compras tales como muebles, televisor, lavadora, otros aparatos electrodomésticos, etc.?

¿Algún miembro de este hogar o usted están planeando comprar un automóvil nuevo o usado en los proximos 2 años?



Indicador de Confianza Empresarial y Ventas

Mayo 2016



ICEM La percepción empresarial con mayor deterioro estuvo relacionada con la consideración sobre si es un momento adecuado para invertir.

- Variación % anual may 2016- may 2015: **-0.29%**
- Variación % mensual may 2016 - abr 2016: **0.19%**

Fuente: Elaborado por AMDA con datos de INEGI.

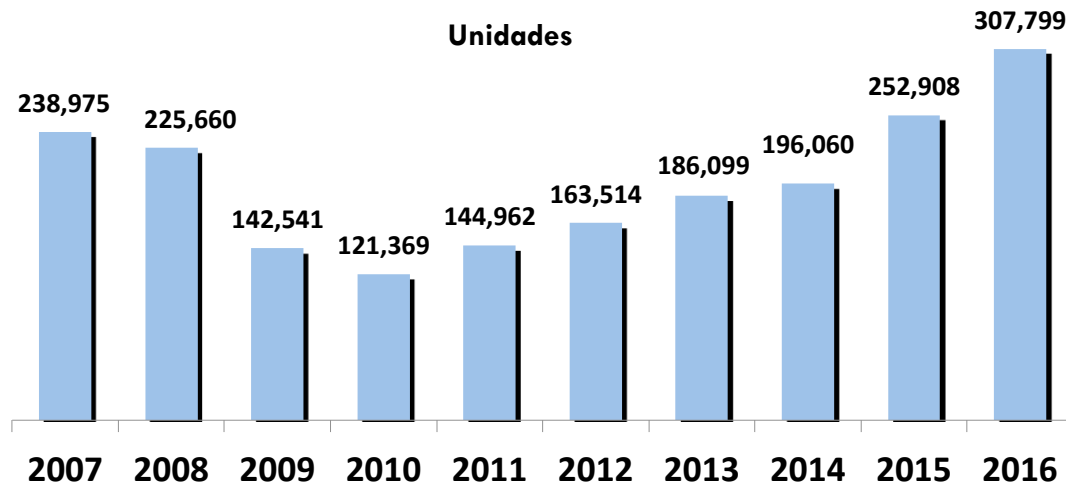
Nota: referido al sector manufacturero.

Rescata la percepción del empresariado sobre:

Momento adecuado para invertir, situación económica presente y futura del país, situación económica presente y futura de la empresa.



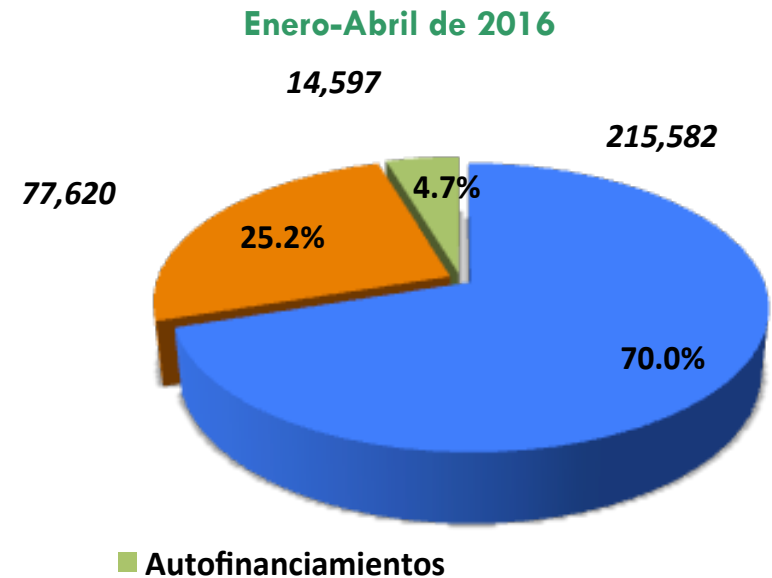
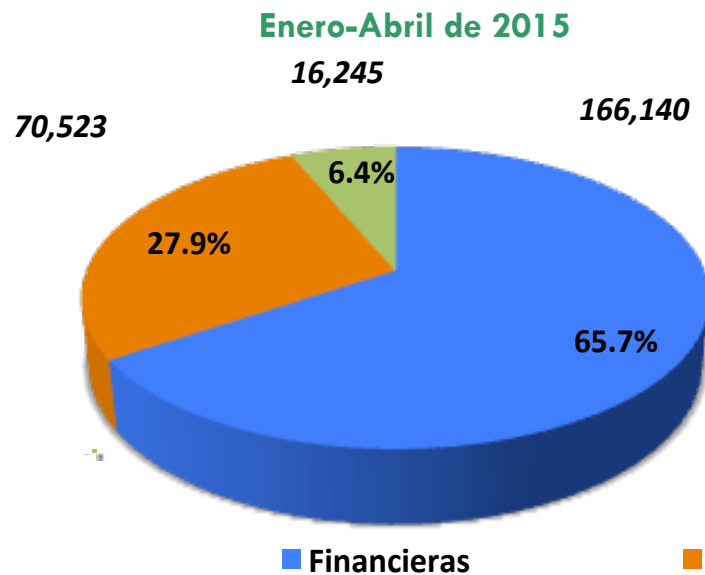
Financiamiento a la adquisición de vehículos



En el periodo enero-abril de 2016 se registraron 307 mil 799 colocaciones lo que representa un incremento de 21.7% con respecto a 2015, lo que equivale a **54 mil 891 unidades más**. Las cifras de este período están 28.8% por encima de las registradas en 2007.

Del total de ventas en el periodo Ene-Abr 2016, 66% se financiaron.*

Participación en el total de unidades financiadas:

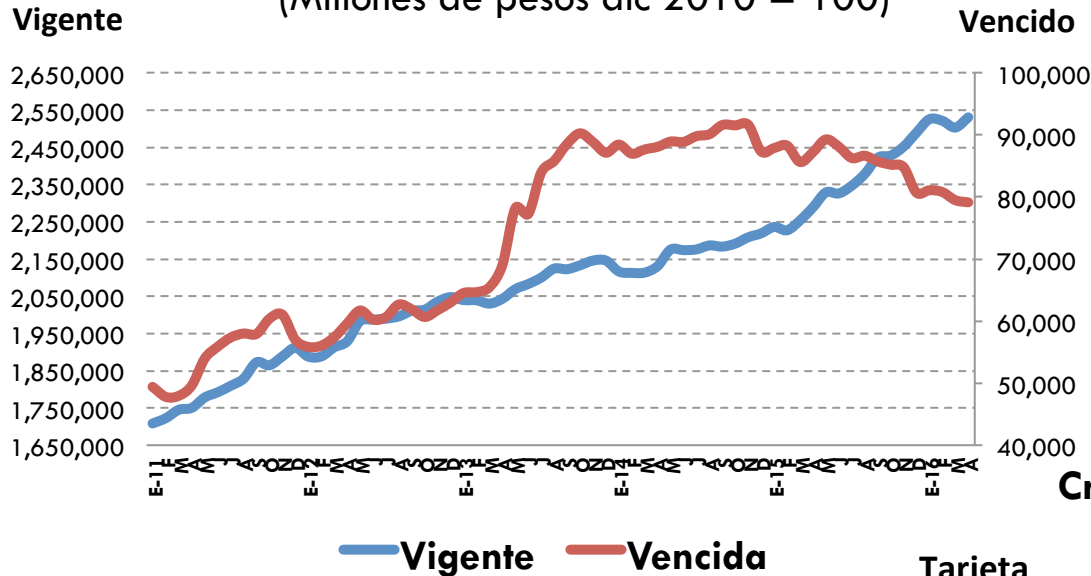




Crédito otorgado por la banca comercial

Crédito otorgado por la banca comercial al sector privado

(Millones de pesos dic 2010 = 100)



Variación % anual (Abr16-Abr15):

Vigente → 10.6%

Vencido → -9.3%

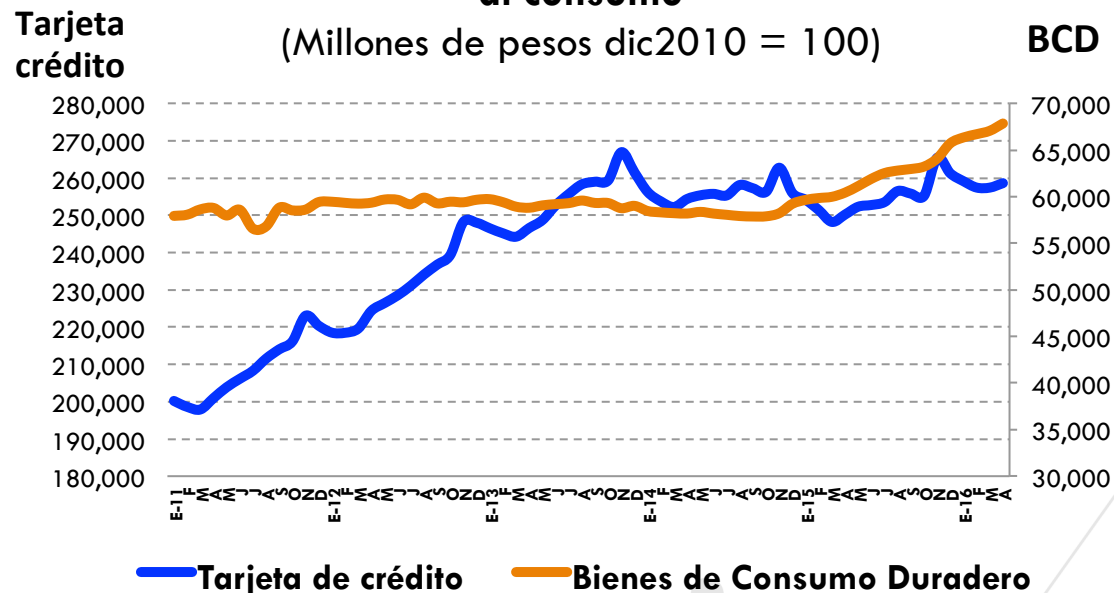
Variación % mensual (Abr16-Mar16):

Vigente → 1.1%

Vencido → -0.4%

Crédito vigente otorgado por la banca comercial al consumo

(Millones de pesos dic 2010 = 100)



Variación % anual (Abr16-Abr15):

Tarjeta Crédito → 3.4%

Bienes Consumo Duradero → 12.3%

Variación % mensual (Abr16-Mar16):

Tarjeta Crédito → 0.5%

Bienes Consumo Duradero → 1.2%

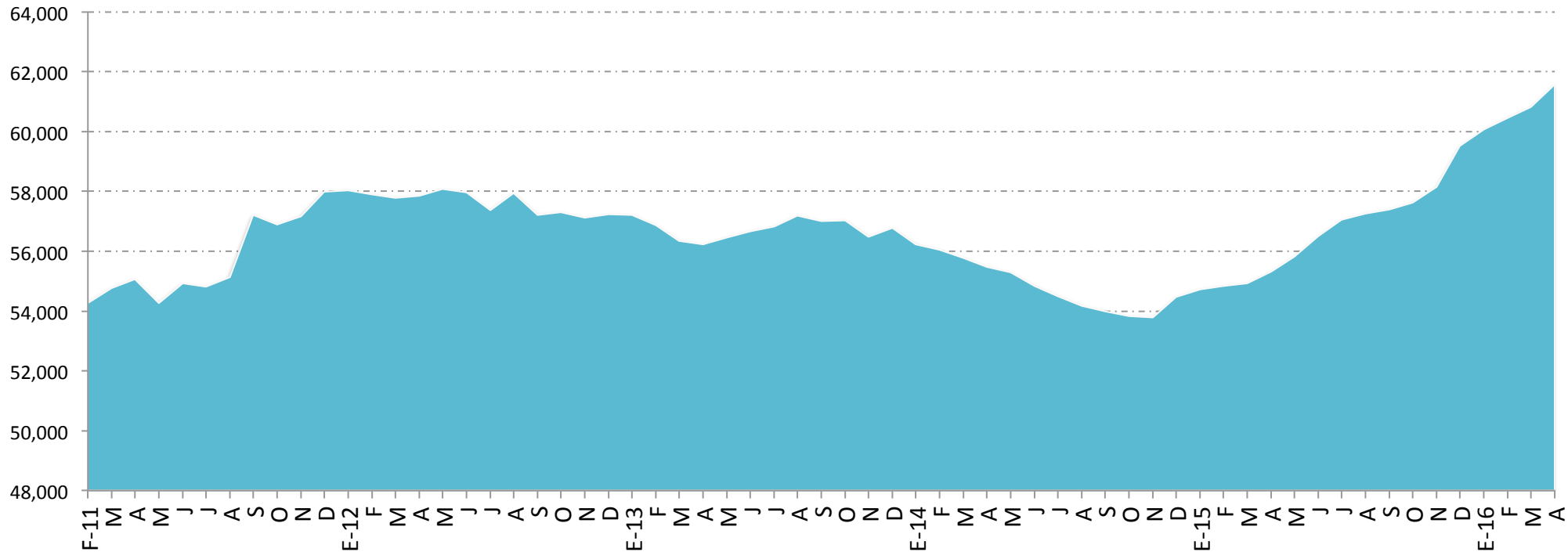
Fuente: Elaborado por AMDA con datos de BANXICO.

Fuente: Elaborado por AMDA con datos de BANXICO.



Crédito en Sector Automotriz

Crédito vigente otorgado por la banca comercial al consumo de bienes duraderos: Automotriz
(Millones de pesos dic 2010 = 100)



Fuente: Elaborado por AMDA con datos de BANXICO.

Cartera Automotriz Vigente (98.5% de cartera total)

- Variación % anual abr 2016 – abr 2015: **11.3%**
- Variación % mensual abr 2016 - mar 2016: **1.2%**

Cartera Automotriz Vencida (1.5% de cartera total)

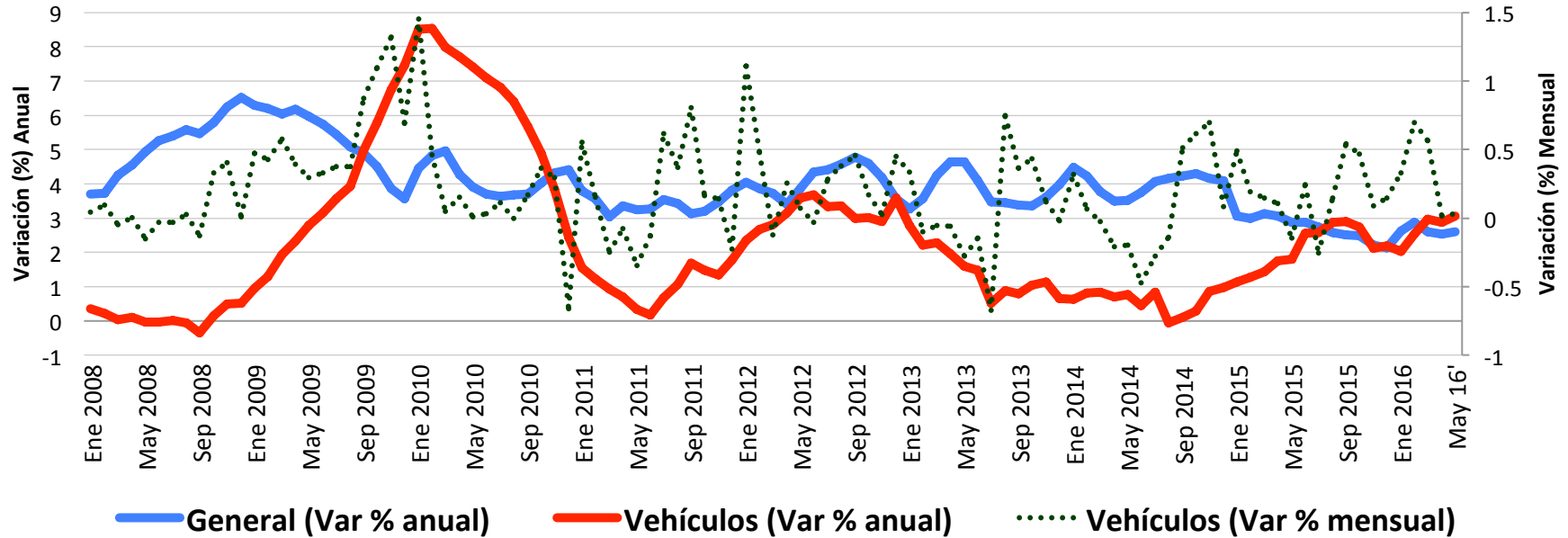
- Variación % anual abr 2016 - abr 2015: **-9.2%**
- Variación % mensual abr 2016 - mar 2015: **1.4%**



Inflación en Sector Automotriz

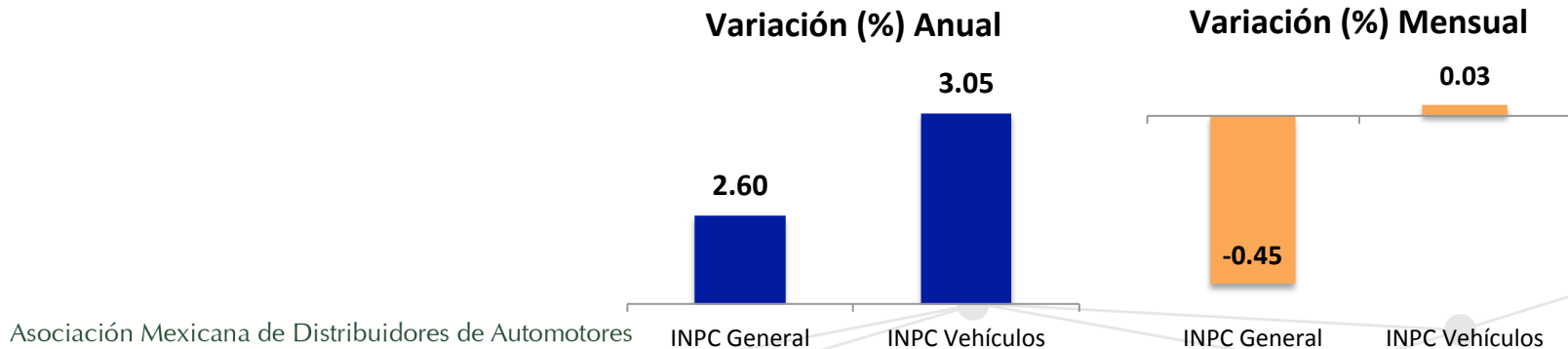
Inflación General y de Vehículos

Mayo 2016



Fuente: Elaborado por AMDA con datos de INEGI.

La inflación general al mes de mayo de 2016 se sitúa por debajo de la inflación de vehículos, registrando ésta última en su variación anual un incremento en los precios. En cuanto a su variación mensual, la inflación de vehículos también se situó por encima de la inflación general.



Vehículos usados importados (unidades)

	Abril				Acumulado Enero a Abril			
	2016	2015	Variación		2016	2015	Variación	
			Unidades	%			Unidades	%
Usados importados	16,550	14,781	1,769	12.0%	61,587	52,607	8,980	17.1%

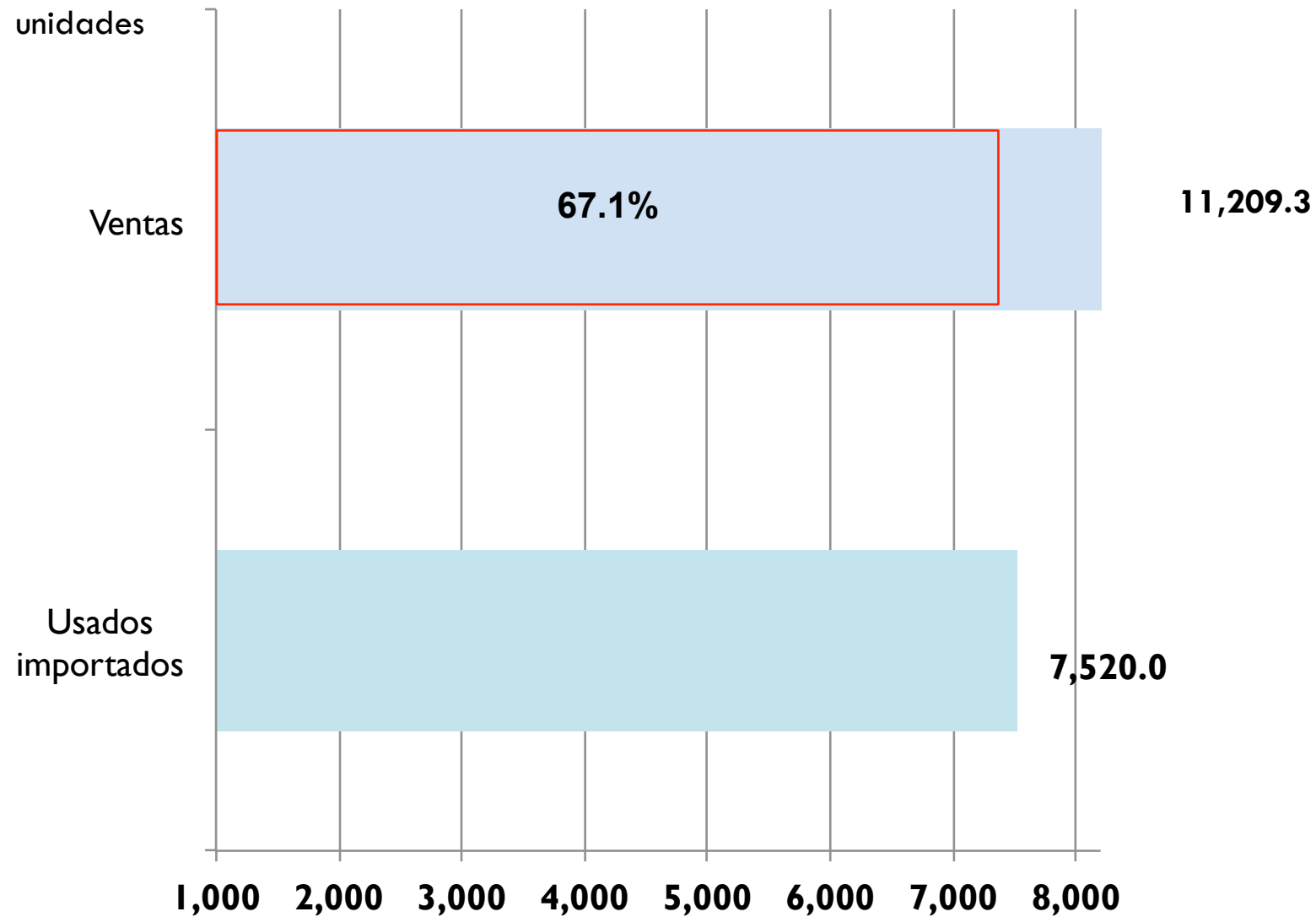
	2005	2006	2007	2008	2009	2010	2011	2012	2013	2014	2015	2016
Mercado interno enero-abril 2016	358,426	360,054	355,235	347,060	246,878	249,426	276,127	303,464	330,756	327,989	400,953	465,733
Usados importados enero-abril 2016	137,338	744,397	400,610	523,595	55,375	136,073	205,690	138,077	207,645	185,075	52,607	61,587
% de usados importados en mercado interno	38.3%	206.7%	112.8%	150.9%	22.4%	54.6%	74.5%	45.5%	62.8%	56.4%	13.1%	13.2%

Fuente: Administración General de Aduanas. SHCP.

Al mes de abril de 2016, la importación de autos usados fue de 61 mil 587 unidades, lo que equivale al 13.2% del total de ventas de vehículos nuevos. La importación incrementó 17.1% respecto a similar periodo de 2015, lo que representó 8,980 unidades más.

Usados importados vs. comercialización de unidades nuevas de octubre de 2005 a abril de 2016

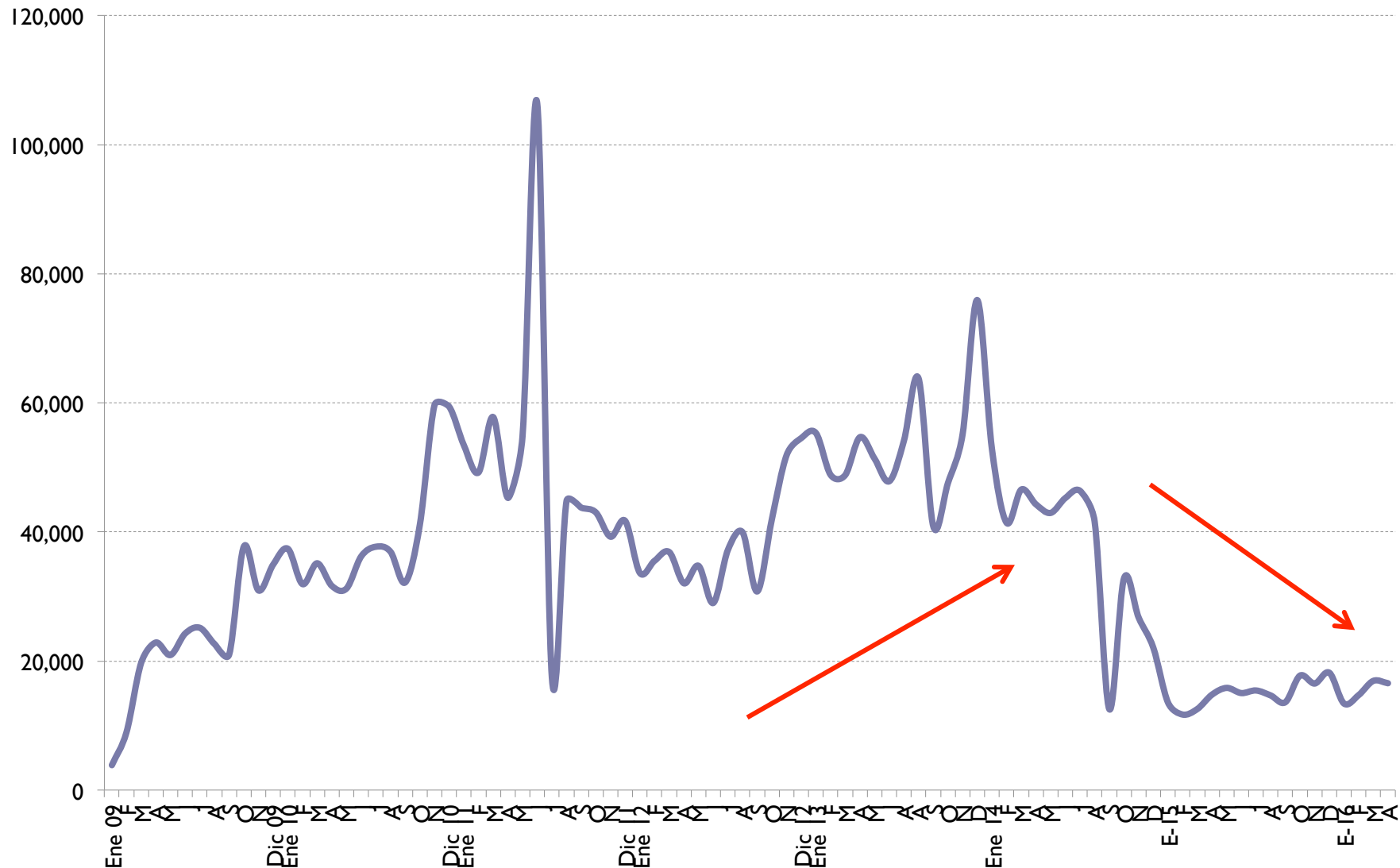
Miles de unidades



Fuente: Administración General de Aduanas. SHCP.

Volumen mensual de unidades importadas

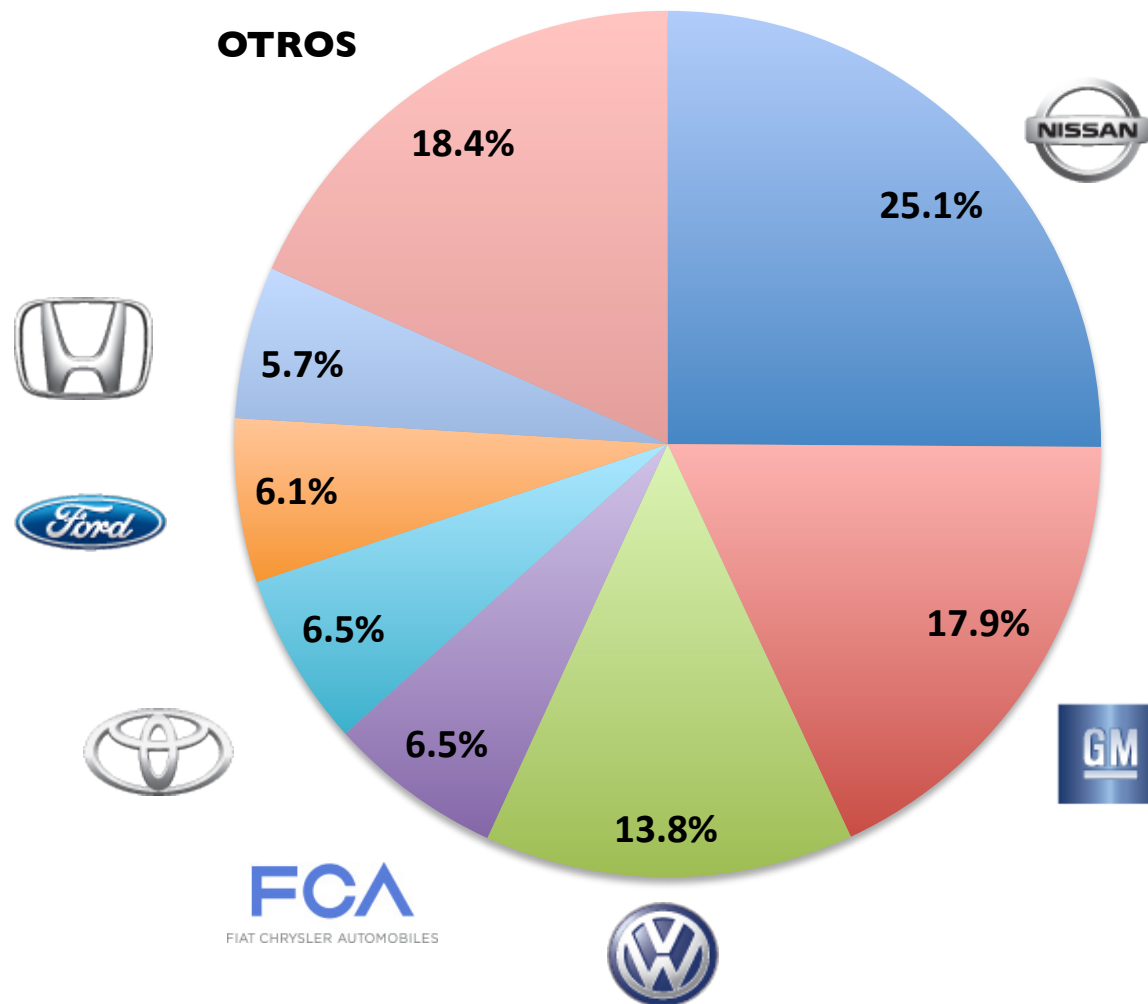
2009 a 2016



Fuente: Administración General de Aduanas. SHCP.

Ranking de marcas enero-mayo de 2016

Participación de las marcas con mayor volumen

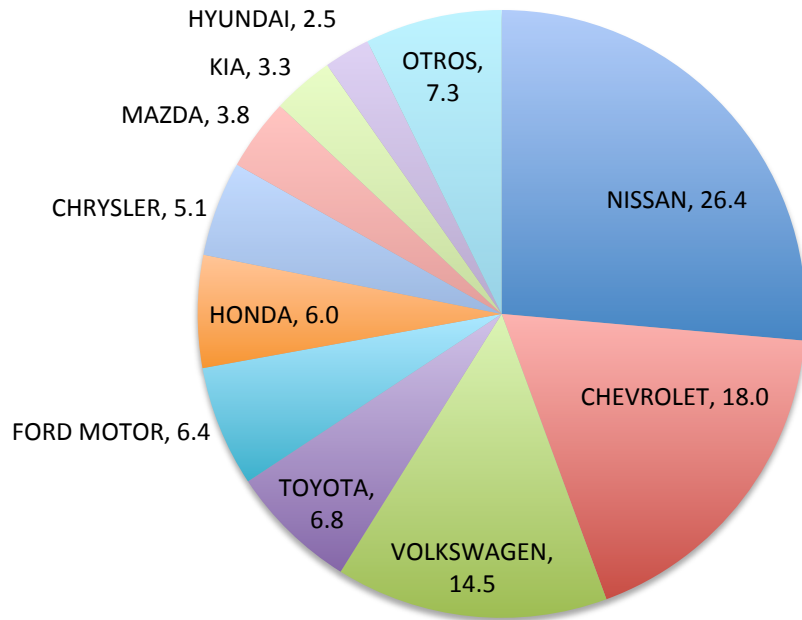


Estas siete marcas comercializan el 81.6% del total de vehículos en México.

Ranking por tipo de marca

Ene-mayo 2016

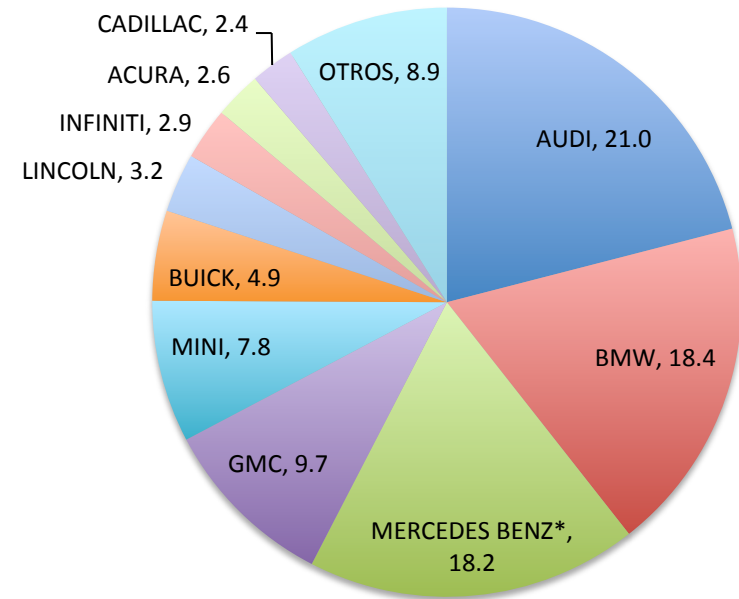
Ranking Marcas Comerciales (%)



Total Unidades vendidas: 558,467

Estas diez marcas representan el 92.7% del mercado de marcas comerciales.

Ranking Marcas Premium (%)



Total Unidades vendidas: 28,853

Estas diez marcas representan el 91.1% del mercado de marcas comerciales.

Comercialización por marcas de ene.-mayo. de 2015 y 2016 (unidades)

MARCA	ENE-MAY 2015 ¹	% DEL TOTAL	ENE-MAY 2016 ¹	% DEL TOTAL	Diferencia en Participación	VARIACIÓN	
						ABSOLUTA	RELATIVA
1 NISSAN	132,344	26.3%	147,453	25.1%	-1.2%	15,109	11.4%
2 GENERAL MOTORS	94,723	18.8%	105,417	17.9%	-0.9%	10,694	11.3%
3 VOLKSWAGEN	69,227	13.8%	80,907	13.8%	0.0%	11,680	16.9%
4 FCA MÉXICO	38,631	7.7%	38,312	6.5%	-1.2%	-319	-0.8%
5 TOYOTA	29,620	5.9%	38,106	6.5%	0.6%	8,486	28.6%
6 FORD MOTOR	34,268	6.8%	35,923	6.1%	-0.7%	1,655	4.8%
7 HONDA	26,583	5.3%	33,385	5.7%	0.4%	6,802	25.6%
8 MAZDA	21,607	4.3%	21,328	3.6%	-0.7%	-279	-1.3%
9 KIA	0	0.0%	18,280	3.1%	3.1%	18,280	-
10 HYUNDAI	8,532	1.7%	13,686	2.3%	0.6%	5,154	60.4%
11 RENAULT	8,660	1.7%	11,207	1.9%	0.2%	2,547	29.4%
12 SEAT	9,477	1.9%	10,147	1.7%	-0.2%	670	7.1%
13 AUDI	5,333	1.1%	6,054	1.0%	0.0%	721	13.5%
14 SUZUKI	5,137	1.0%	5,869	1.0%	0.0%	732	14.2%
15 BMW	4,600	0.9%	5,315	0.9%	0.0%	715	15.5%
16 MERCEDES BENZ*	4,042	0.8%	5,246	0.9%	0.1%	1,204	29.8%
17 PEUGEOT	2,671	0.5%	3,087	0.5%	0.0%	416	15.6%
18 MINI	2,082	0.4%	2,252	0.4%	0.0%	170	8.2%
19 LINCOLN	772	0.2%	934	0.2%	0.0%	162	21.0%
20 INFINITI	668	0.1%	826	0.1%	0.0%	158	23.7%
21 ACURA	905	0.2%	743	0.1%	-0.1%	-162	-17.9%
22 SUBARU	579	0.1%	557	0.1%	0.0%	-22	-3.8%
23 PORSCHE	439	0.1%	555	0.1%	0.0%	116	26.4%
24 VOLVO	496	0.1%	551	0.1%	0.0%	55	11.1%
25 LAND ROVER	637	0.1%	425	0.1%	-0.1%	-212	-33.3%
26 ISUZU	455	0.1%	412	0.1%	0.0%	-43	-9.5%
27 SMART	386	0.1%	234	0.0%	0.0%	-152	-39.4%
28 JAGUAR	61	0.0%	109	0.0%	0.0%	48	78.7%
TOTAL	502,935	100.0%	587,320	100.0%	-	84,385	16.8%

Fuente: Elaborado por AMDA. Con información de AMIA

¹Incluye camiones pesados.

* Mercedes Benz no proporciona información de camiones ligeros, a partir de noviembre de 2012.

** Bentley no comparte información, a partir de febrero 2014. Reportó una unidad durante enero 2014.

Comercialización por marcas en mayo de 2015 y 2016

(unidades)

MARCA	MAYO 2015 ¹	% DEL TOTAL	MAYO 2016 ¹	% DEL TOTAL	VARIACION	
					ABSOLUTA	RELATIVA
NISSAN	26,545	26.0%	28,644	23.6%	2,099	7.9%
GENERAL MOTORS	19,581	19.2%	24,238	19.9%	4,657	23.8%
VOLKSWAGEN	14,526	14.2%	16,778	13.8%	2,252	15.5%
TOYOTA	6,024	5.9%	7,927	6.5%	1,903	31.6%
FORD MOTOR	7,119	7.0%	7,671	6.3%	552	7.8%
FCA MÉXICO	7,468	7.3%	7,254	6.0%	-214	-2.9%
HONDA	4,850	4.8%	6,222	5.1%	1,372	28.3%
KIA	0	0.0%	4,610	3.8%	4,610	-
MAZDA	4,796	4.7%	3,655	3.0%	-1,141	-23.8%
HYUNDAI	2,049	2.0%	3,117	2.6%	1,068	52.1%
RENAULT	1,005	1.0%	2,310	1.9%	1,305	129.9%
SEAT	1,855	1.8%	2,095	1.7%	240	12.9%
SUZUKI	970	1.0%	1,331	1.1%	361	37.2%
AUDI	1,181	1.2%	1,303	1.1%	122	10.3%
MERCEDES BENZ*	913	0.9%	1,175	1.0%	262	28.7%
BMW	982	1.0%	1,110	0.9%	128	13.0%
PEUGEOT	600	0.6%	639	0.5%	39	6.5%
MINI	411	0.4%	472	0.4%	61	14.8%
LINCOLN	170	0.2%	190	0.2%	20	11.8%
INFINITI	142	0.1%	175	0.1%	33	23.2%
ACURA	154	0.2%	134	0.1%	-20	-13.0%
VOLVO	106	0.1%	120	0.1%	14	13.2%
PORSCHE	85	0.1%	119	0.1%	34	40.0%
ISUZU	97	0.1%	102	0.1%	5	5.2%
SUBARU	124	0.1%	77	0.1%	-47	-37.9%
LAND ROVER	130	0.1%	59	0.0%	-71	-54.6%
SMART	89	0.1%	39	0.0%	-50	-56.2%
JAGUAR	10	0.0%	21	0.0%	11	110.0%
TOTAL	101,982	100.0%	121,587	100.0%	19,605	19.2%

Fuente: Elaborado por AMDA. Con información de AMIA

¹Incluye camiones pesados.

* Mercedes Benz no proporciona información de camiones ligeros, a partir de noviembre de 2012.

** Bentley no comparte información, a partir de febrero 2014. Reportó una unidad durante enero 2014.

Comercialización mensual de vehículos ligeros 2005 a 2016

Comercialización de vehículos ligeros													
Año	Unidades												Total anual
	Ene	Feb	Mar	Abr	May	Jun	Jul	Ago	Sep	Oct	Nov	Dic	
2005	93,299	89,444	89,483	86,426	83,962	84,897	85,000	90,626	91,078	89,999	100,755	146,799	1,131,768
	7.1%	5.5%	-5.2%	7.7%	1.8%	5.0%	0.6%	9.4%	12.1%	-1.5%	1.4%	0.1%	3.3%
2006	96,227	89,079	96,871	77,877	86,459	87,083	83,067	90,936	92,077	97,468	102,200	140,374	1,139,718
	3.1%	-0.4%	8.3%	-9.9%	3.0%	2.6%	-2.3%	0.3%	1.1%	8.3%	1.4%	-4.4%	0.7%
2007	97,673	86,058	96,484	75,020	84,752	80,460	83,102	88,572	86,545	97,180	97,670	126,350	1,099,866
	1.5%	-3.4%	-0.4%	-3.7%	-2.0%	-7.6%	0.0%	-2.6%	-6.0%	-0.3%	-4.4%	-10.0%	-3.5%
2008	96,844	86,995	80,118	83,103	85,823	81,421	85,324	86,119	76,617	83,306	78,553	101,297	1,025,520
	-0.8%	1.1%	-17.0%	10.8%	1.3%	1.2%	2.7%	-2.8%	-11.5%	-14.3%	-19.6%	-19.8%	-6.8%
2009	69,664	61,578	64,242	51,394	53,438	55,973	56,443	58,926	58,505	67,881	64,913	91,961	754,918
	-28.1%	-29.2%	-19.8%	-38.2%	-37.7%	-31.3%	-33.8%	-31.6%	-23.6%	-18.5%	-17.4%	-9.2%	-26.4%
2010	64,064	59,516	65,414	60,432	61,632	59,909	61,959	66,931	65,932	74,094	75,582	104,941	820,406
	-8.0%	-3.3%	1.8%	17.6%	15.3%	7.0%	9.8%	13.6%	12.7%	9.2%	16.4%	14.1%	8.7%
2011	68,766	66,990	75,125	65,246	68,634	68,365	68,533	75,680	73,997	75,747	83,107	115,696	905,886
	7.3%	12.6%	14.8%	8.0%	11.4%	14.1%	10.6%	13.1%	12.2%	2.2%	10.0%	10.2%	10.4%
2012	75,297	74,703	83,574	69,890	80,267	78,508	76,376	83,326	79,960	83,171	91,826	110,849	987,747
	9.5%	11.5%	11.2%	7.1%	16.9%	14.8%	11.4%	10.1%	8.1%	9.8%	10.5%	-4.2%	9.0%
2013	84,269	80,193	82,767	83,527	87,518	83,713	86,645	88,332	78,351	88,261	100,423	119,364	1,063,363
	11.9%	7.3%	-1.0%	19.5%	9.0%	6.6%	13.4%	6.0%	-2.0%	6.1%	9.4%	7.7%	7.7%
2014	85,504	79,938	85,682	76,865	88,244	84,127	96,211	103,881	89,116	100,923	111,645	133,273	1,135,409
	1.5%	-0.3%	3.5%	-8.0%	0.8%	0.5%	11.0%	17.6%	13.7%	14.3%	11.2%	11.7%	6.8%
2015	103,697	97,558	104,902	94,796	101,982	106,890	111,714	112,038	111,330	119,867	126,211	160,663	1,351,648
	21.3%	22.0%	22.4%	23.3%	15.6%	27.1%	16.1%	7.9%	24.9%	18.8%	13.0%	20.6%	19.0%
2016	119,693	110,770	116,863	118,407	121,587								587,320
	15.4%	13.5%	11.4%	24.9%	19.2%								

Fuente: Elaborado por AMDA con información de AMIA

Vehículos comercializados ene.-mayo de 2000 a 2016 (unidades)

Segmento	Enero a Mayo																
	2000	2001	2002	2003	2004	2005	2006	2007	2008	2009	2010	2011	2012	2013	2014	2015	2016
Subcompactos	104,705	129,479	166,662	170,664	189,581	182,064	162,714	131,336	128,097	88,006	93,003	104,320	124,369	128,598	138,333	184,055	206,344
Compactos	95,280	109,856	105,903	86,327	86,834	83,384	87,597	106,972	98,467	70,913	80,821	100,431	104,307	125,422	108,445	123,611	142,633
De lujo	15,935	17,451	19,184	16,844	16,617	16,272	18,221	18,892	19,693	12,347	12,460	12,905	22,869	25,191	23,254	25,446	29,232
Deportivos	2,900	2,192	4,007	3,809	2,540	2,838	3,126	3,134	2,736	2,118	2,802	2,936	1,944	2,116	2,375	3,792	4,985
Uso múltiple	37,970	42,816	48,539	51,340	66,369	83,892	86,952	90,450	92,618	62,349	61,210	68,239	73,110	82,359	85,307	98,524	122,531
Camiones ligeros	59,478	54,994	58,096	54,698	64,527	69,833	84,325	86,665	89,224	63,535	59,883	55,193	56,259	53,727	57,956	66,774	80,908
Camiones pesados ¹	2,027	2,203	2,424	2,628	2,537	4,133	3,578	2,538	2,048	1,048	879	737	873	861	563	733	687
Total	318,295	358,991	404,815	386,310	429,005	442,416	446,513	439,987	432,883	300,316	311,058	344,761	383,731	418,274	416,233	502,935	587,320

Vehículos comercializados en mayo de 2000 a 2016 (unidades)

Segmento	Mayo																
	2000	2001	2002	2003	2004	2005	2006	2007	2008	2009	2010	2011	2012	2013	2014	2015	2016
Subcompactos	21,353	25,644	32,469	31,868	35,300	33,330	30,216	25,283	25,325	14,705	19,897	22,553	24,979	26,635	30,402	38,427	45,466
Compactos	19,344	18,589	19,490	14,968	15,534	15,765	17,700	20,789	20,344	12,877	14,414	18,843	21,559	25,429	23,120	23,513	27,570
De lujo	3,136	3,332	3,734	3,249	3,184	3,346	3,742	3,731	3,712	2,336	2,645	2,768	4,748	5,465	4,729	5,127	5,815
Deportivos	604	411	736	533	538	519	571	555	555	444	549	547	402	389	487	712	883
Uso múltiple	8,102	8,307	11,138	10,903	13,950	15,814	16,592	17,545	17,770	11,302	12,129	13,125	16,237	17,699	17,530	20,850	24,683
Camiones ligeros	12,317	11,169	12,103	10,005	13,445	14,352	16,995	16,350	17,690	11,550	11,801	10,613	12,188	11,725	11,848	13,174	17,036
Camiones pesados ¹	543	445	536	490	514	836	643	499	427	224	197	185	154	176	128	179	134
Total	65,399	67,897	80,206	72,016	82,465	83,962	86,459	84,752	85,823	53,438	61,632	68,634	80,267	87,518	88,244	101,982	121,587

¹ Camiones ligeros incluye: F450 y F550 .

Ventas por segmento enero-mayo de 2016

Subcompactos

Modelo	Marca	Unidades	% del Segmento
Vento	VW	24,231	12%
Aveo	GM	23,490	11%
Tsuru	Nissan	20,647	10%
March	Nissan	19,782	10%
Spark	GM	18,890	9%
Resto segmento		99,304	48%
Total		206,344	100%

De lujo

Modelo	Marca	Unidades	% del Segmento
Passat	VW	2,031	7%
Altima	Nissan	1,743	6%
Accord	Honda	1,721	6%
Camry	Toyota	1,201	4%
PRIUS	Toyota	1,193	4%
Resto segmento		21,343	73%
Total		29,232	100%

Usos múltiples

Modelo	Marca	Unidades	% del Segmento
Xtrail	Nissan	11,366	9%
Trax	GM	9,584	8%
CR-V-	Honda	8,112	7%
HR-V	Honda	7,045	6%
Sportage	KIA	6,954	6%
Resto segmento		79,470	65%
Total		122,531	100%

Compactos

Modelo	Marca	Unidades	% del Segmento
Versa	Nissan	32,409	23%
Nuevo Jetta	VW	21,785	15%
Sentra 2.0	Nissan	15,206	11%
Tiida Sedán	Nissan	7,964	6%
Mazda 3 Sedan	Mazda	6,852	5%
Resto segmento		58,417	41%
Total		142,633	100%

Deportivos

Modelo	Marca	Unidades	% del Segmento
Mustang	Ford	1,261	25%
León	Seat	912	18%
Camaro	GM	886	18%
MX-5	Mazda	542	11%
León SC 2P	Seat	444	9%
Resto segmento		940	19%
Total		4,985	100%

Camiones ligeros

Modelo	Marca	Unidades	% del Segmento
Chasis Largo	Nissan	12,824	16%
Frontier	Nissan	6,910	9%
S10	Chevrolet	5,234	6%
Hilux	Toyota	5,085	6%
Pick up Doble Cabina	Nissan	5,008	6%
Resto segmento		45,847	57%
Total		80,908	100%

Los diez modelos más vendidos

Posición	Modelo	Marca	Segmento	Unidades	% del Mercado	Variación 2016 vs. 2015	
						Unidades	%
1	VERSA	Nissan	Compactos	32,409	5.5%	9,180	39.5%
2	VENTO	VW	Subcompactos	24,231	4.1%	963	4.1%
3	AVEO	GM	Compactos	23,490	4.0%	-5,023	-17.6%
4	NUEVO JETTA	VW	Subcompactos	21,785	3.7%	7,146	48.8%
5	TSURU	Nissan	Subcompactos	20,647	3.5%	133	0.6%
6	MARCH	Nissan	Subcompactos	19,782	3.4%	1,787	9.9%
7	SPARK	GM	Subcompactos	18,890	3.2%	-454	-2.3%
8	SONIC	GM	Compactos	15,303	2.6%	7,905	106.9%
9	SENTRA 2.0	Nissan	Subcompactos	15,206	2.6%	2,326	18.1%
10	CHASIS LARGO	Nissan	Camiones Ligeros	12,824	2.2%	1,625	14.5%

Fuente: Elaborado por AMDA con información de AMIA

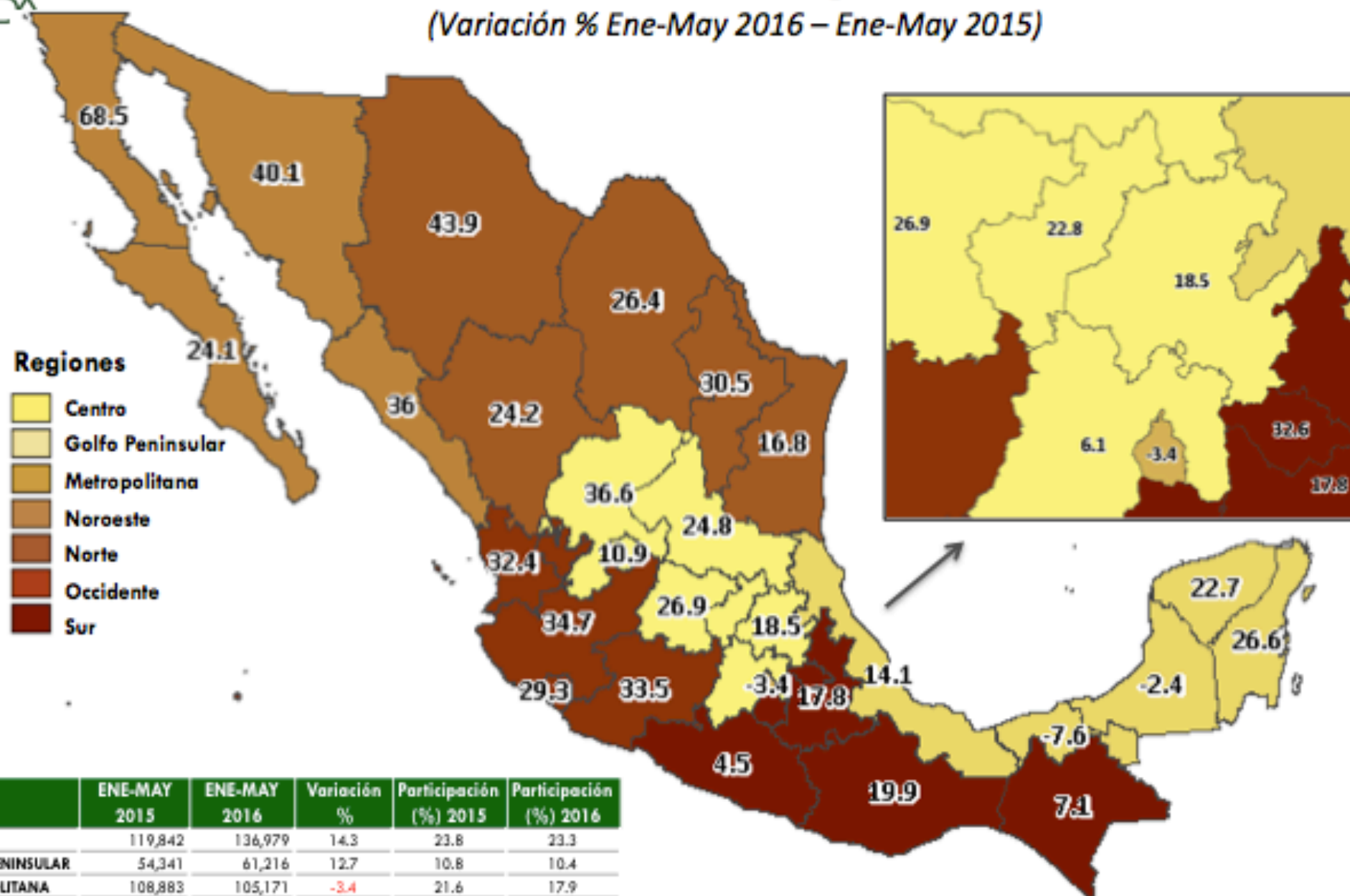
Los diez modelos de mayor venta en el mercado mexicano durante los meses de enero a mayo de 2016 acumularon 204 mil 567 unidades, lo que significa una cobertura del 34.8% del total de vehículos ligeros comercializados en el lapso de referencia.

Nissan coloca en esta ocasión cinco de los 10 modelos más vendidos en el país, General Motors tres y VW dos.



Comercialización por región

(Variación % Ene-May 2016 – Ene-May 2015)



	ENE-MAY 2015	ENE-MAY 2016	Variación %	Participación (%) 2015	Participación (%) 2016
CENTRO	119,842	136,979	14.3	23.8	23.3
GOLFO PENINSULAR	54,341	61,216	12.7	10.8	10.4
METROPOLITANA	108,883	105,171	-3.4	21.6	17.9
NOROESTE	32,398	46,727	44.2	6.4	8.0
NORTE	77,710	100,561	29.4	15.5	17.1
OCIDENTE	51,558	69,122	34.1	10.3	11.8
SUR	58,203	67,544	16.0	11.6	11.5
TOTAL	502,935	587,320	16.8	100.0	100.0

Fuente: AMDA con información de Urban Science.
Regionalización utilizada conforme a IRAES. Banamex

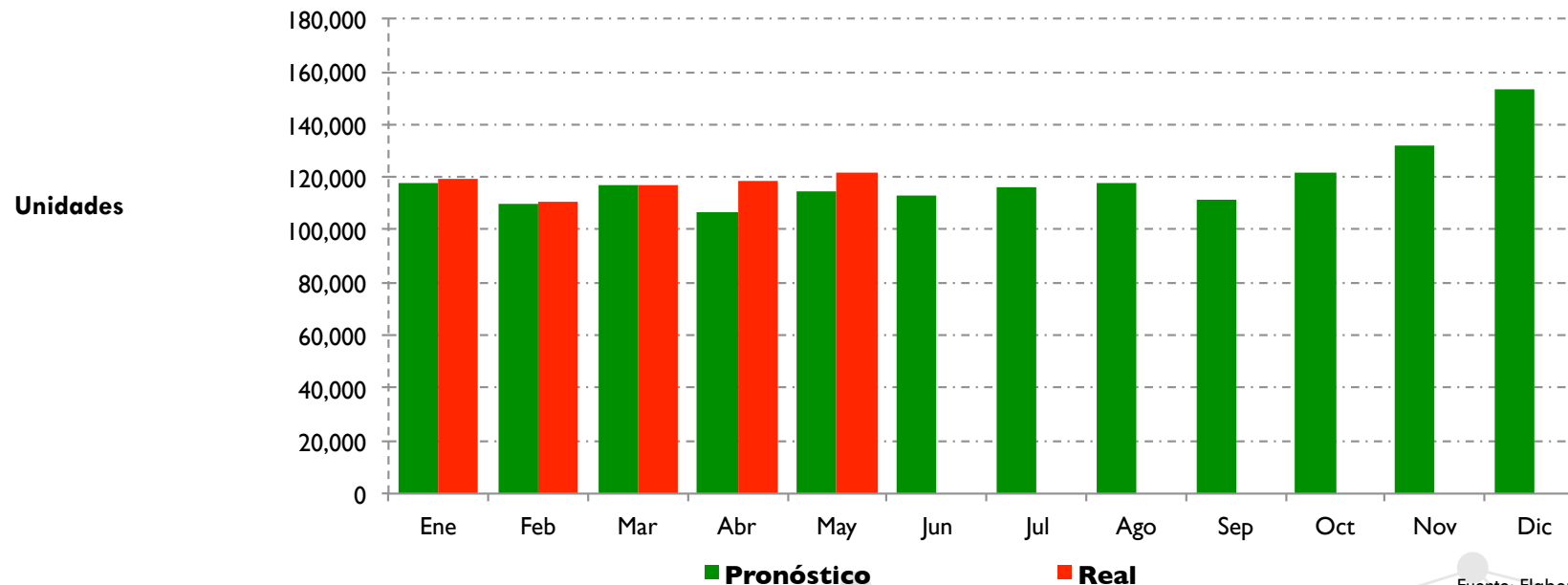
Pronóstico mensual de vehículos ligeros

El volumen de unidades comercializadas de enero a mayo de 2016 fue de 587 mil 320 unidades, situándose lo estimado por AMDA para este lapso un 4% por debajo de la cifra real.

	Ene-May	Variación %	Mayo	Variación %
Pronóstico	565,900	-4%	114,832	-6%
Real	587,320		121,587	

Pronóstico para junio 2016

112 mil 779

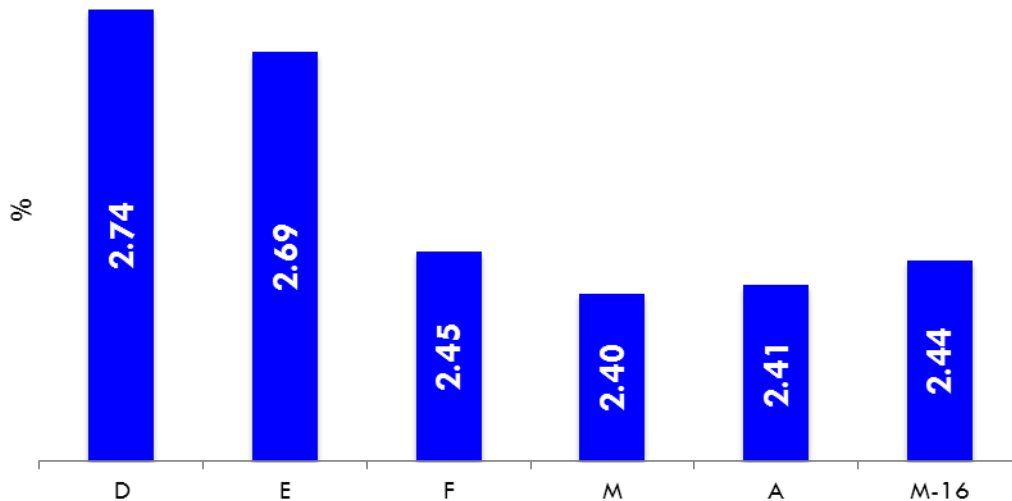


Fuente: Elaborado por AMDA



Estados Unidos: Proyecciones de Producto Interno Bruto

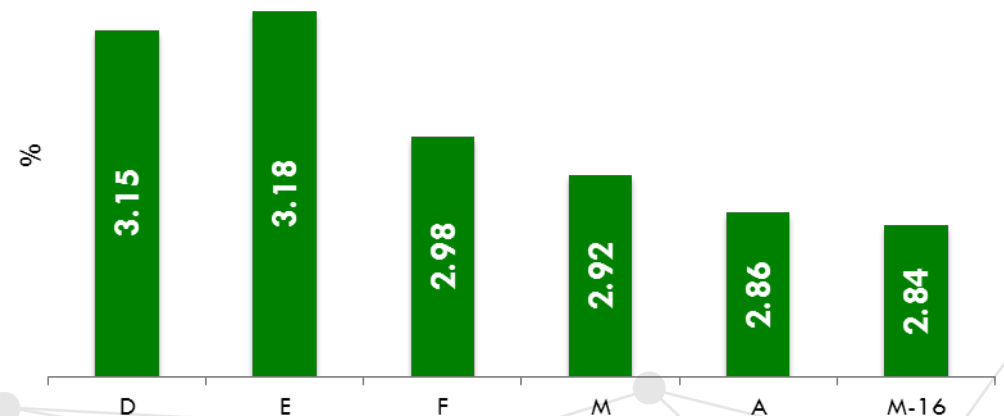
Pronóstico de la Variación del PIB de Estados Unidos para 2016 (Media)



Fuente: Banxico

La expectativa de mayo para el crecimiento del PIB estadounidense en 2016 se revisó a la alza en 0.03 puntos porcentuales con respecto al mes anterior

Pronóstico de la Variación del PIB de Estados Unidos para 2017 (Media)



Fuente: Banxico

Se prevé un ligero ajuste a la baja de 0.02% para el crecimiento del PIB estadounidense en 2017, según la encuesta de mayo.

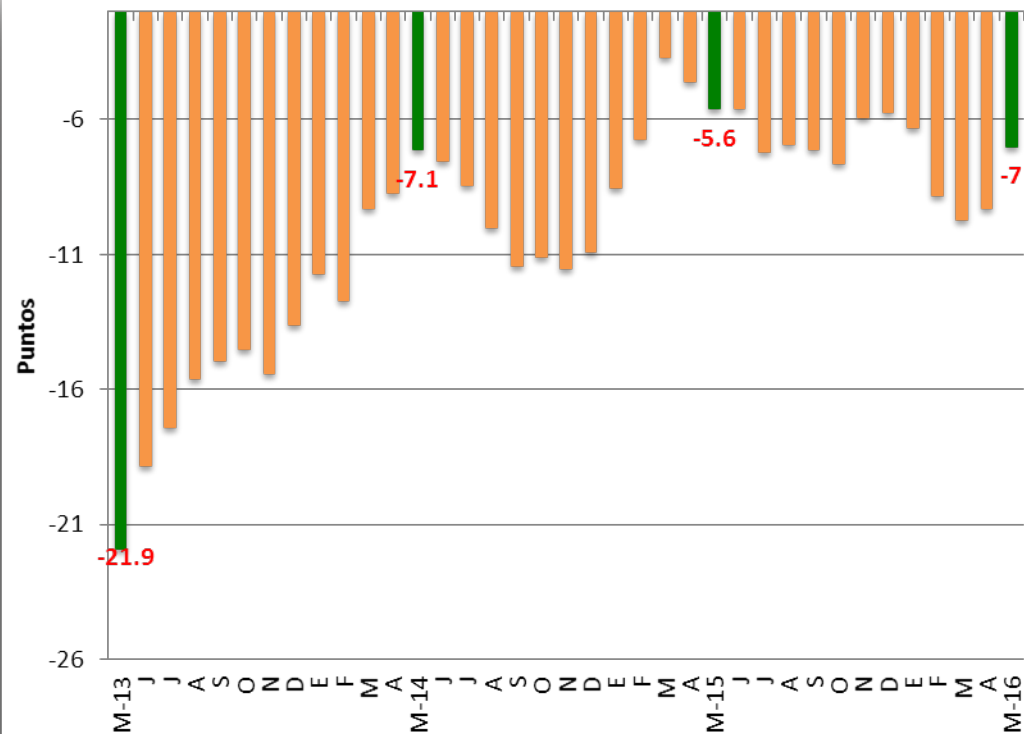


Confianza del consumidor en Estados Unidos y Euro Zona

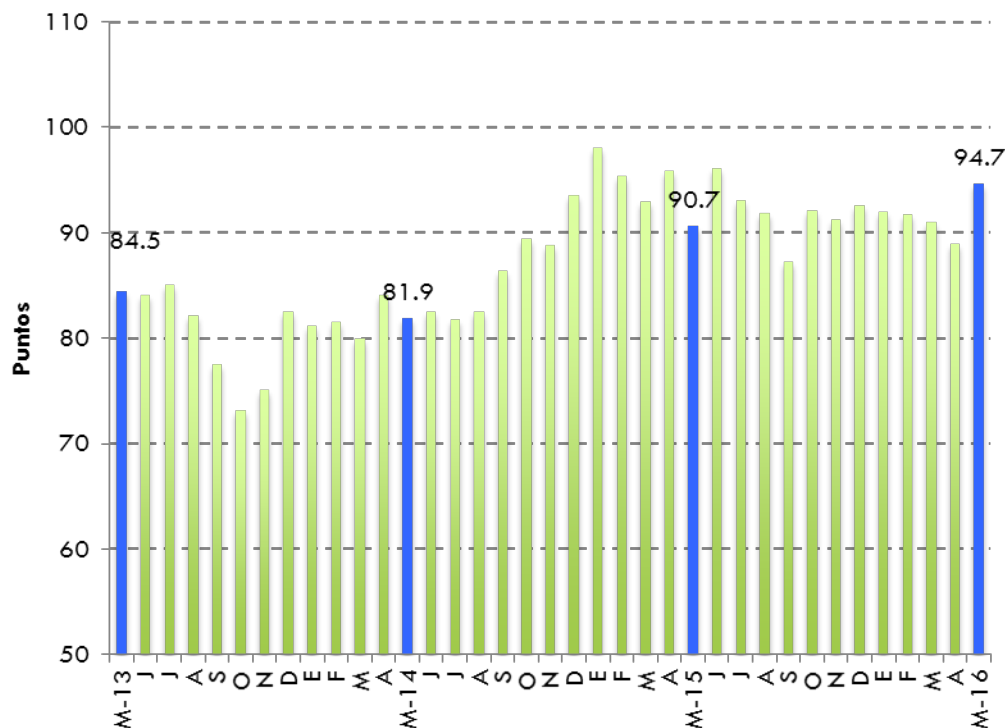
ICC Estados Unidos

- Variación porcentual mensual:
(May2016-Abr2016): **6.4**
- Variación porcentual anual:
(May2016-May2015): **4.41**

Euro zona: confianza del consumidor



EUA: Índice de confianza del consumidor

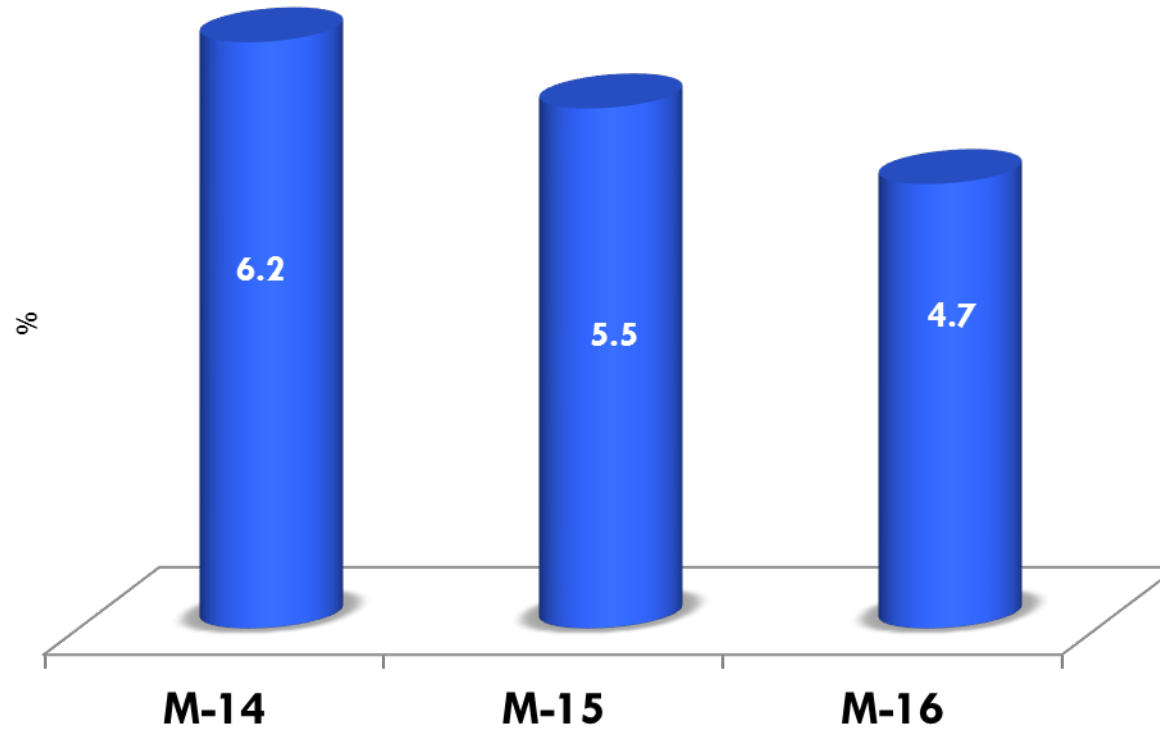


Fuente: Thomson Reuters. Michigan University

La confianza del consumidor en la eurozona aumentó en 2.3 puntos porcentuales respecto a Abril. Mientras que para el mismo período del año anterior disminuyó en 1.4 puntos

Desempleo en Estados Unidos

Tasa desempleo









Fuente: BLS

Es la tasa más baja presentada en mes similar desde 2007, presentando una reducción de 0.3% respecto al mes anterior

Comercialización de vehículos ligeros

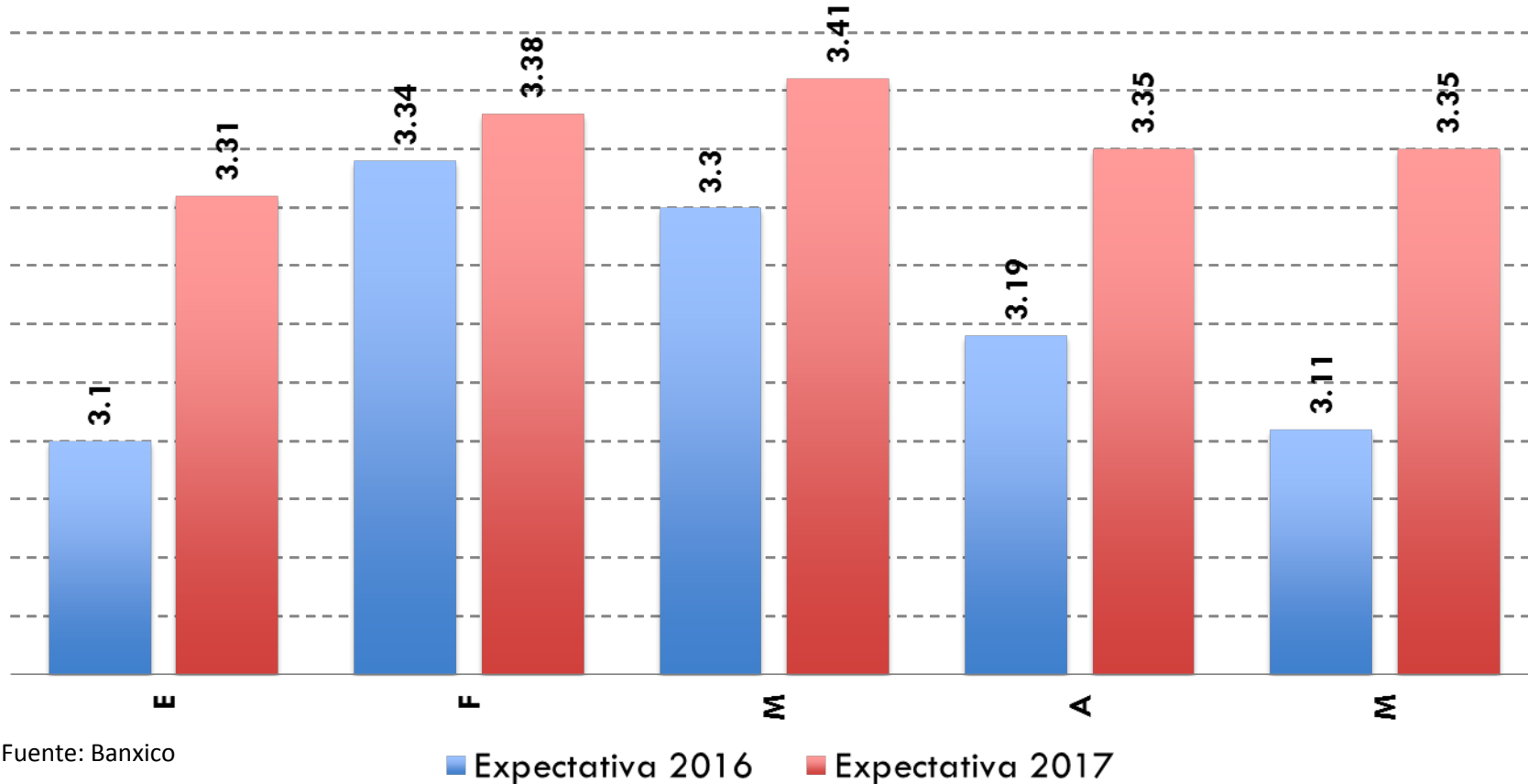
Ventas en algunos países

	Mayo			Enero-Mayo		
	2016	2015	Variación %	2016	2015	Variación %
	1,536,276	1,635,090	-6.0	7,129,781	7,045,862	1.2
	187,631	147,405	27.3	875,778	726,720	20.5
	162,170	204,956	-20.9	784,813	1,065,211	-26.3
	113,671	94,031	20.9	499,444	443,889	12.5
	194,866	197,937	-1.6	798,089	755,582	5.6
	121,587	101,982	19.2	587,320	502,935	16.8

Fuente: AN, WSJ, FEDERAUTO, AMDA, DESROSSIERS, FENABRAVE

Evolución de Precios

Expectativas de inflación anual (%)

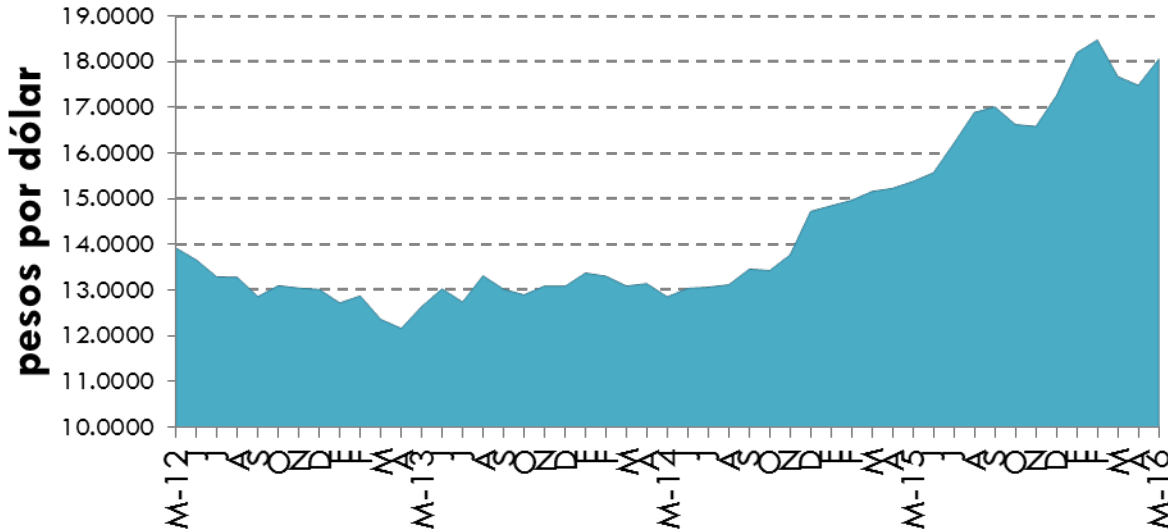


La expectativa de inflación a Mayo de 2016 está en línea con la meta establecida por el banco central de 3% más/menos 1 punto porcentual, con un ajuste a la baja de 0.08% respecto al mes anterior



Cetes y Tipo de Cambio

Tipo de cambio (Cierre de mes)

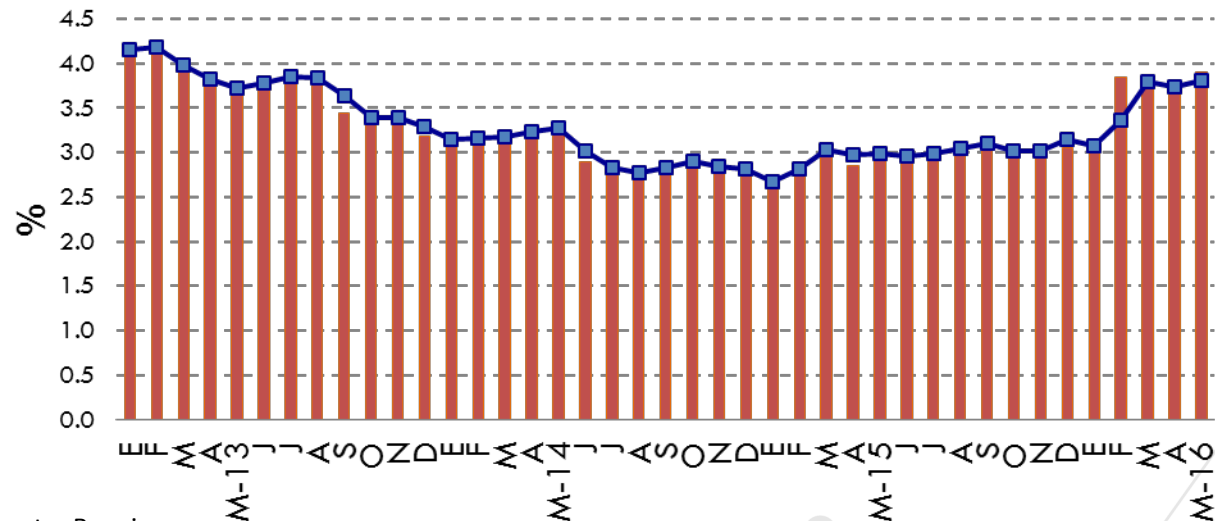


Fuente: Banxico

Al cierre de 2015 la tasa de Cete a 28 días se situó en 3.05 puntos porcentuales, mientras que para Mayo de 2016 cerró con 3.90 (0.15 % por encima del objetivo)

Los analistas prevén que para el cierre de 2016 el Tipo de cambio se sitúe en 17.92 pesos por dólar, mientras que para 2017 la expectativa de cierre es de 17.49 pesos por dólar [Banxico 2/5/2016]

Tasa de Interés. CETES a 28 días.

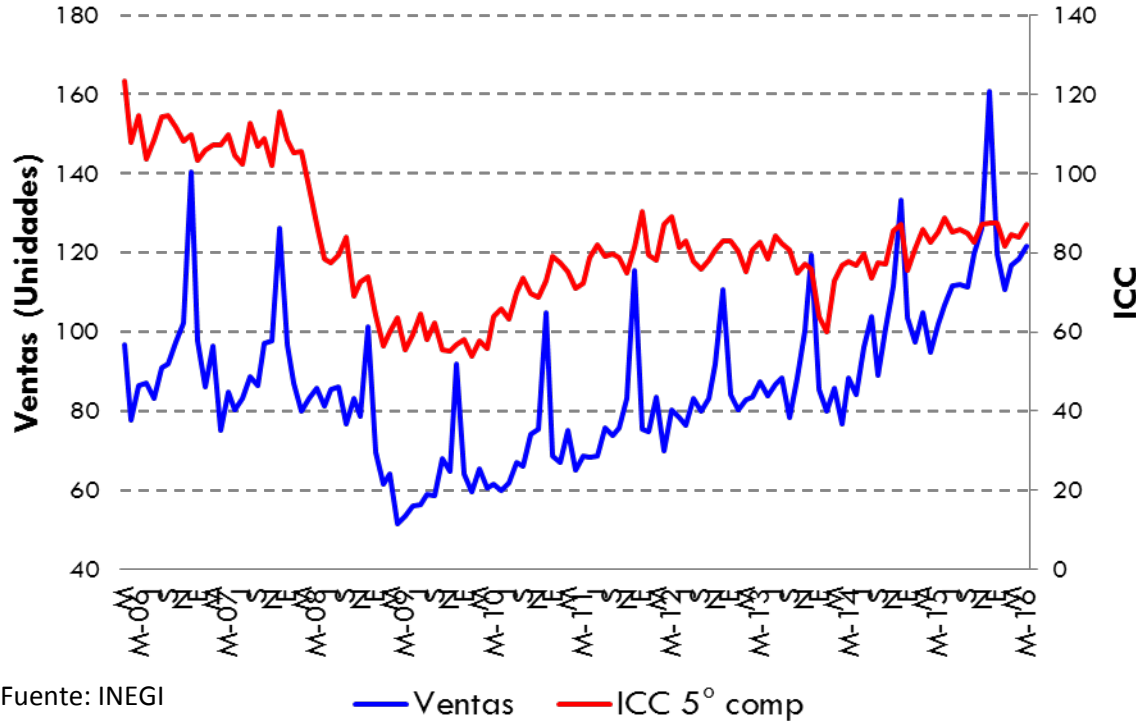


Fuente: Banxico



Confianza del consumidor (ICC 5° Componente)

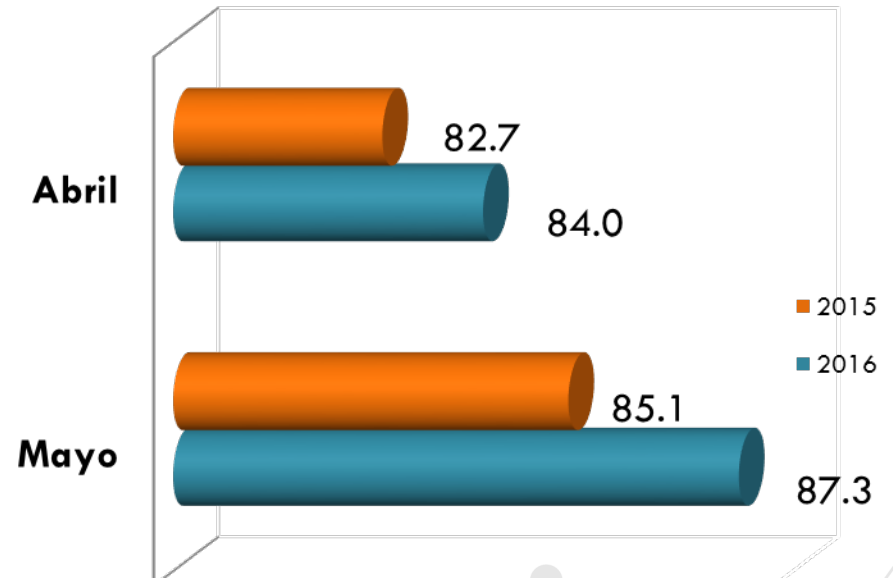
Confianza del consumidor y ventas



ICC 5° Componente

- Variación % anual
May2016-May2015: 2.58%
- Variación % mensual
May2016-Abr2016: 3.92%

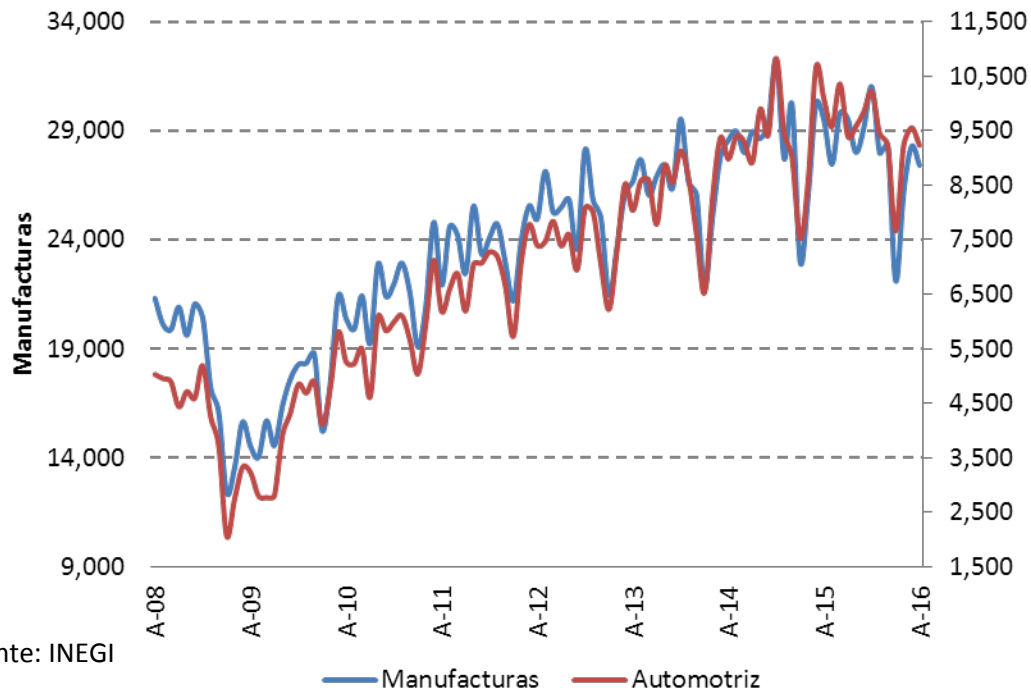
ICC. 5° Componente. A Mayo 2016 (Puntos)



El quinto componente del Índice de Confianza del Consumidor incrementó respecto a Mayo del año anterior y respecto a Abril de este año

Exportaciones manufactureras y automotriz

Exportaciones manufactureras
(millones de dólares)



Fuente: INEGI

— Manufacturas — Automotriz

Exportaciones manufactureras:

Abr16 – Mar16: **-3.1%**

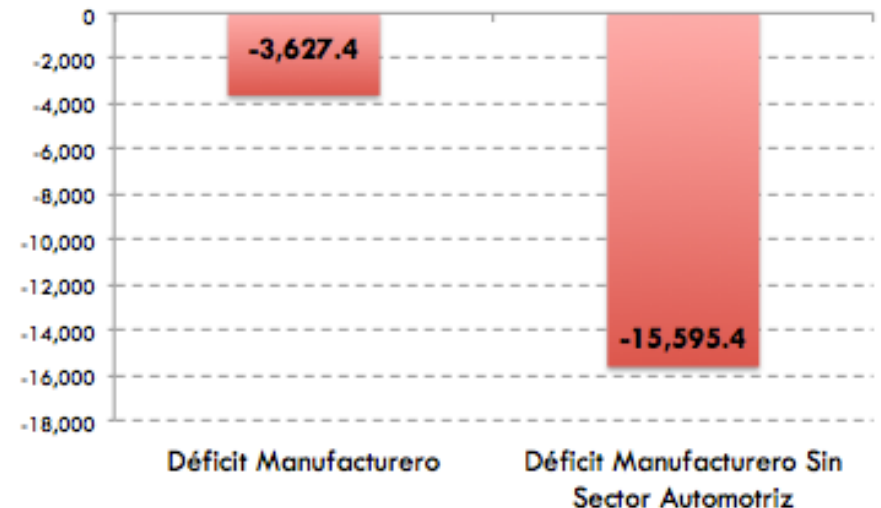
Abr16 – Abr15: **-7.0%**

Exportaciones Automotrices:

Abr16 – Mar16: **-3.4%**

Abr16 – Abr15: **-8.4%**

Déficit del sector manufacturero. Marzo 2016
(Millones de pesos)



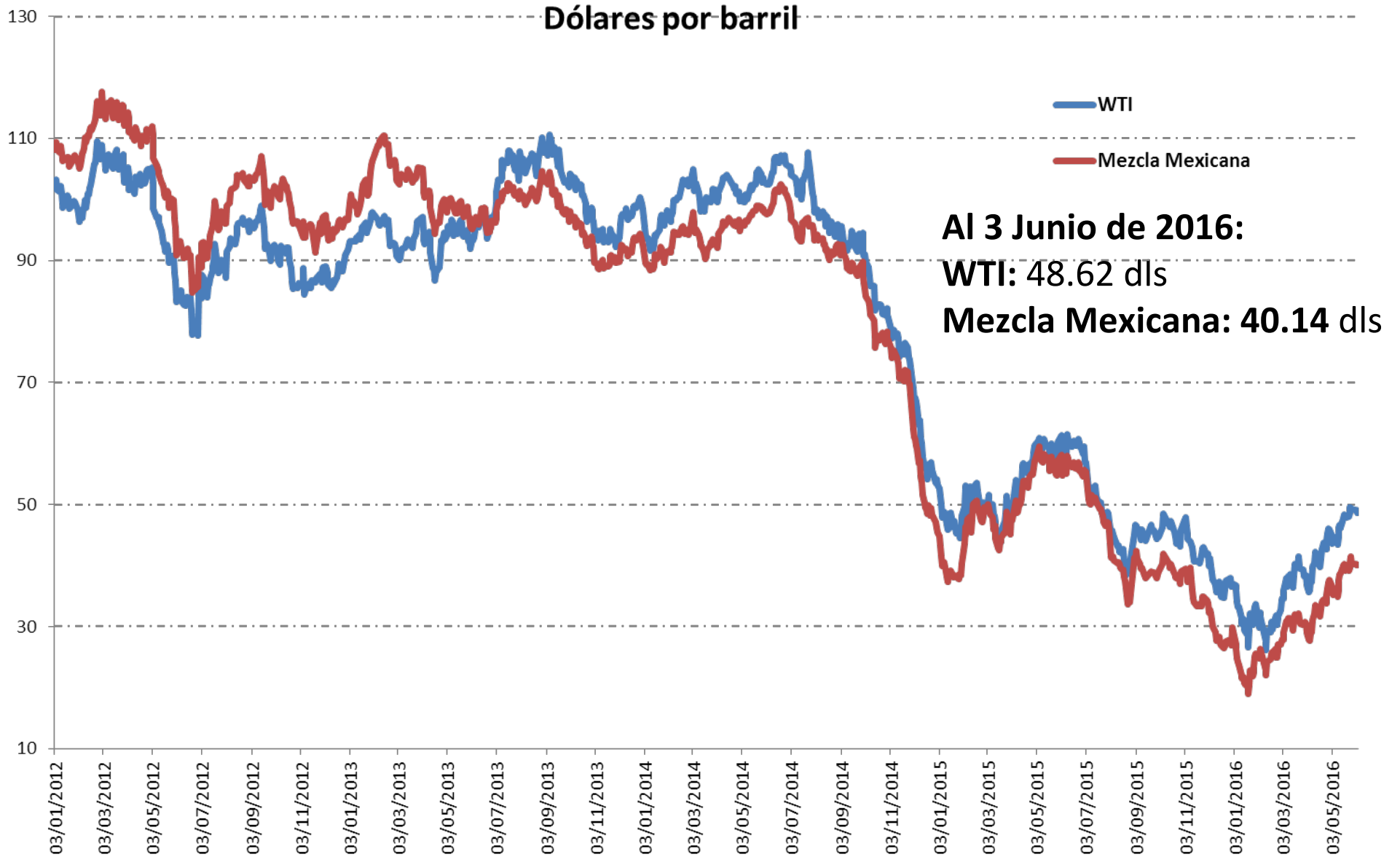
El déficit del sector manufacturero al mes Marzo de 2016 fue de 3,627 millones de dólares.

El superávit de la balanza automotriz al mes de Marzo de 2016 fue de 11 mil 968 millones de dólares.

Sin considerar el saldo positivo de la balanza automotriz, el déficit manufacturero habría sido de 15 mil 595 millones de dólares



Precios del petróleo

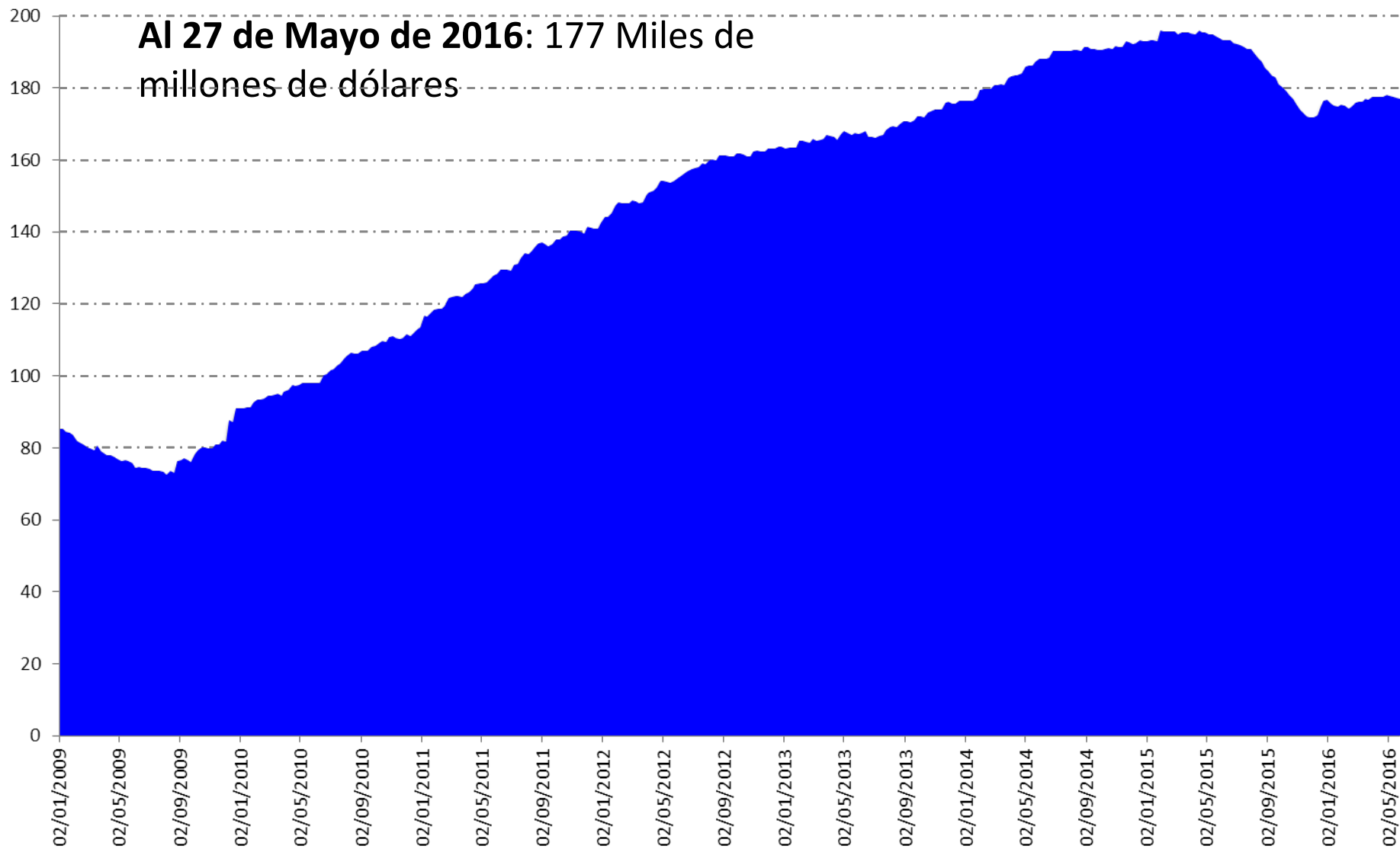


Fuente: Banxico. Servicio Geológico Mexicano



Saldo semanal de la reserva internacional neta

Miles de millones de dólares

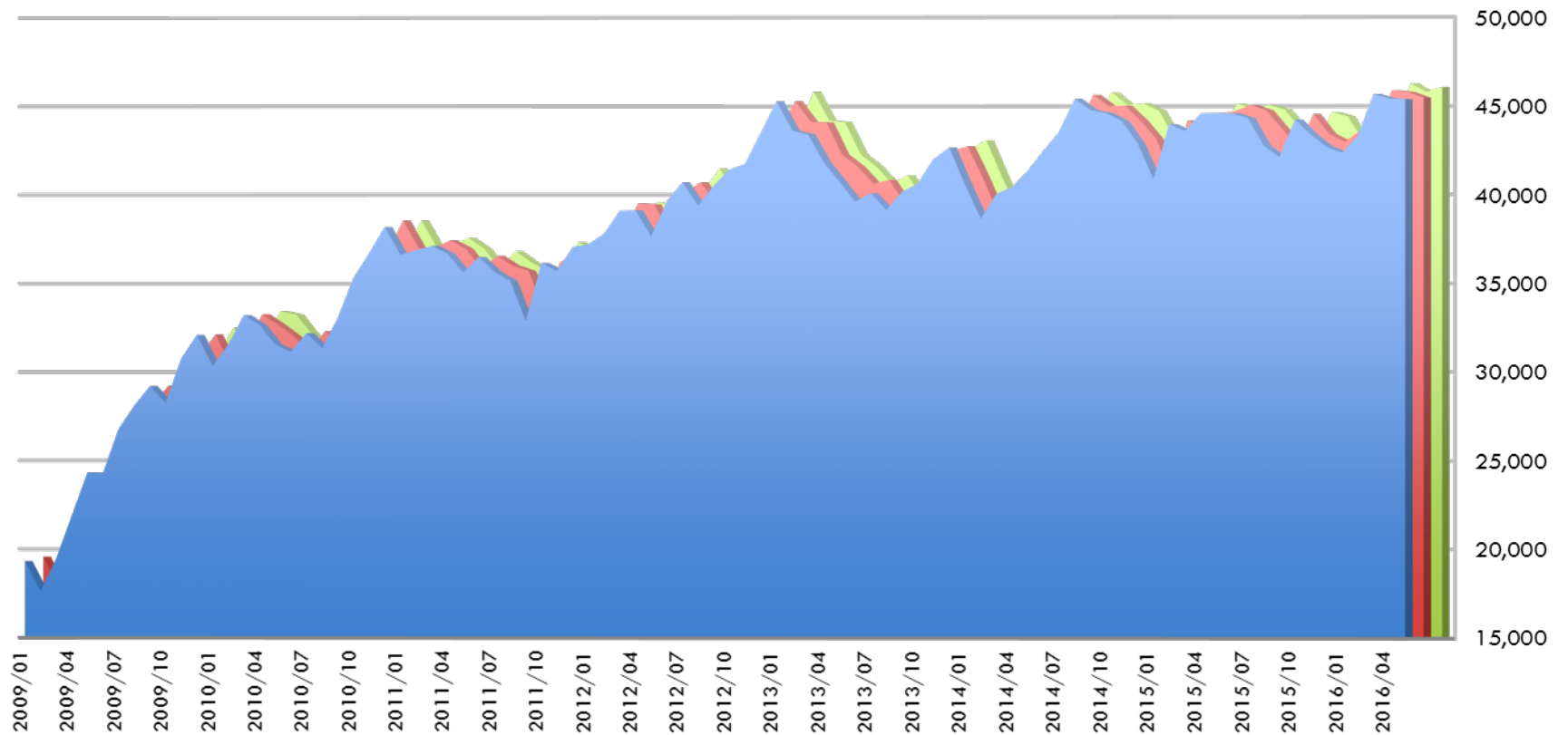


Fuente: Banxico



Índice de precios y cotizaciones de la Bolsa Mexicana de Valores

Puntos
1978 = 0.78



Fuente: INEGI. Abril de 2016

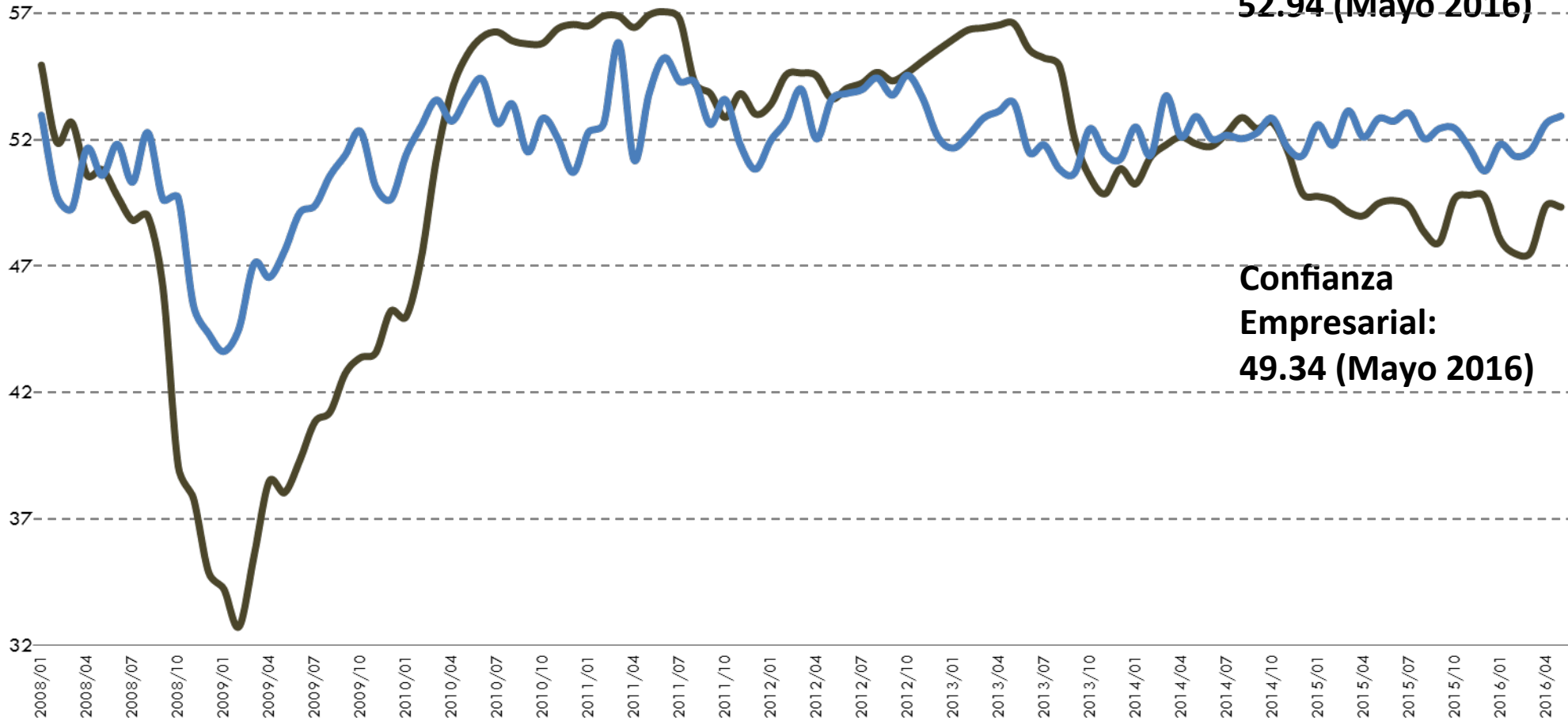
■ Mínimo ■ Último del mes ■ Máximo



Indicadores del productor manufacturero

Puntos

IPM:
52.94 (Mayo 2016)

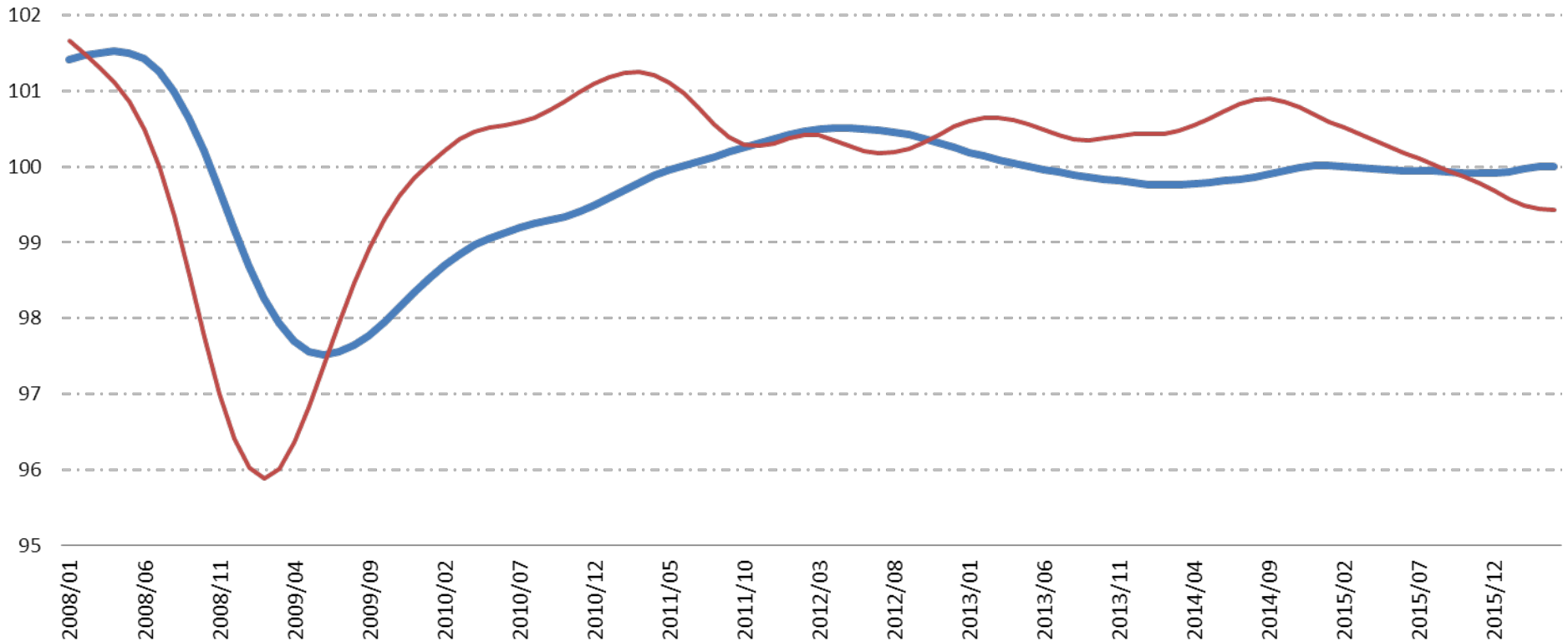


Fuente: INEGI

— Confianza empresarial — Pedidos Manufactureros

Sistema de indicadores cíclicos

Puntos



Fuente: INEGI.

Datos a Febrero de 2016

— Coincidente — Adelantado

El dato de indicador adelantado para Abril de 2016 registró una disminución de 0.907 puntos respecto al mismo mes de 2015.