



Asociación Mexicana de
Distribuidores de Automotores

Reporte de Mercado Interno Automotor

Mayo 2018





Vehículos ligeros comercializados

En mayo* de 2017 y 2018

	Mayo		Variación	
	2017	2018	Unidades	Porcentaje
Subcompactos	45,251	38,783	-6,468	-14.3%
Compactos	25,727	25,887	160	0.6%
De lujo	6,399	6,701	302	4.7%
Deportivos	775	736	-39	-5.0%
Usos múltiples	28,785	27,377	-1,408	-4.9%
Camiones ligeros	15,870	14,860	-1,010	-6.4%
Camiones pesados ¹	109	147	38	34.9%
Total	122,916	114,492	-8,424	-6.9%

¹ Camiones pesados incluye: F450, F550.

* Estimación AMDA

En mayo de 2018 se registra la quinta tasa negativa del año.



Vehículos ligeros comercializados

En enero-mayo* de 2017 y 2018

Segmento	2017	Estructura	2018	Estructura	Variación	
					Absoluta	Relativa
Subcompactos	229,461	37.3%	189,647	33.8%	-39,814	-17.4%
Compactos	137,162	22.3%	126,222	22.5%	-10,940	-8.0%
De lujo	30,658	5.0%	33,550	6.0%	2,892	9.4%
Deportivos	3,797	0.6%	3,474	0.6%	-323	-8.5%
Usos múltiples	131,587	21.4%	134,192	23.9%	2,605	2.0%
Camiones ligeros	82,140	13.3%	73,259	13.1%	-8,881	-10.8%
Camiones pesados ¹	836	0.1%	643	0.1%	-193	-23.1%
Total	615,641	100.0%	560,986	100.0%	-54,655	-8.9%

¹ Camiones pesados incluye: F450, F550.

* Estimación AMDA

Ventas mensuales

Segmento	Variación			
	abr-18	may-18	Unidades	Porcentaje
Subcompactos	38,304	38,783	479	1.3%
Compactos	23,949	25,887	1,938	8.1%
De lujo	6,786	6,701	-85	-1.2%
Deportivos	674	736	63	9.3%
Usos múltiples	25,583	27,377	1,794	7.0%
Camiones ligeros	13,825	14,860	1,035	7.5%
Camiones pesados ¹	144	147	3	2.1%
Total	109,265	114,492	5,227	4.8%

¹ Camiones pesados incluye: F450, F550.

* Estimación AMDA



Comercialización de vehículos ligeros de 2006 a 2018

En los meses de mayo

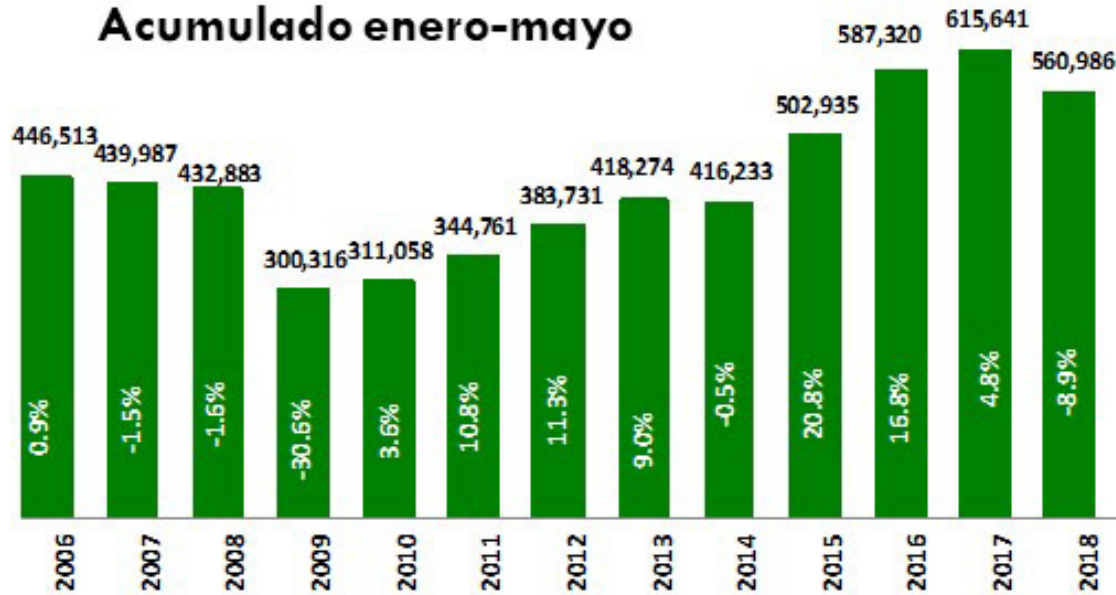


Fuente: Elaborado por AMDA con información de AMIA.

Comercialización:

2018 vs 2006	32.4%
2018 vs 2007	35.1%
2018 vs 2008	33.4%
2018 vs 2009	114.3%
2018 vs 2010	85.8%
2018 vs 2011	66.8%
2018 vs 2012	42.6%
2018 vs 2013	30.8%
2018 vs 2014	29.7%
2018 vs 2015	12.3%
2018 vs 2016	-5.8%
2018 vs 2017	-6.9%

Acumulado enero-mayo



Fuente: Elaborado por AMDA con información de AMIA.

Comercialización:

2018 vs 2006	25.6%
2018 vs 2007	27.5%
2018 vs 2008	29.6%
2018 vs 2009	86.8%
2018 vs 2010	80.3%
2018 vs 2011	62.7%
2018 vs 2012	46.2%
2018 vs 2013	34.1%
2018 vs 2014	34.8%
2018 vs 2015	11.5%
2018 vs 2016	-4.5%
2018 vs 2017	-8.9%



Ventas acumuladas 12 meses			
Periodo		Unidades	Var. % mes anterior
Ene 13	Dic 13	1,063,363	0.81%
Feb 13	Ene 14	1,064,598	0.12%
Mar 13	Feb 14	1,064,343	-0.02%
Abr 13	Mar 14	1,067,258	0.27%
May 13	Abr 14	1,060,596	-0.62%
Jun 13	May 14	1,061,322	0.07%
Jul 13	Jun 14	1,061,736	0.04%
Ago 13	Jul 14	1,071,302	0.90%
Sep 13	Ago 14	1,086,851	1.45%
Oct 13	Sep 14	1,097,616	0.99%
Nov 13	Oct 14	1,110,278	1.15%
Dic 13	Nov 14	1,121,500	1.01%
Ene 14	Dic 14	1,135,409	1.24%
Feb 14	Ene 15	1,153,602	1.60%
Mar 14	Feb 15	1,171,222	1.53%
Abr 14	Mar 15	1,190,442	1.64%
May 14	Abr 15	1,208,373	1.51%
Jun 14	May 15	1,222,111	1.14%
Jul 14	Jun 15	1,244,874	1.86%
Ago 14	Jul 15	1,260,377	1.25%
Sep 14	Ago 15	1,268,534	0.65%
Oct 14	Sep 15	1,290,748	1.75%
Nov 14	Oct 15	1,309,692	1.47%
Dic 14	Nov 15	1,324,258	1.11%
Ene 15	Dic 15	1,351,648	2.07%
Feb 15	Ene 16	1,367,644	1.18%
Mar 15	Feb 16	1,380,856	0.97%
Abr 15	Mar 16	1,392,817	0.87%
May 15	Abr 16	1,416,428	1.70%
Jun 15	May 16	1,436,033	1.38%
Jul 15	Jun 16	1,463,679	1.93%
Ago 15	Jul 16	1,483,729	1.37%
Sep 15	Ago 16	1,505,734	1.48%
Oct 15	Sep 16	1,525,847	1.34%
Nov 15	Oct 16	1,543,363	1.15%
Dic 15	Nov 16	1,571,768	1.84%
Ene 16	Dic 16	1,603,672	2.03%
Feb 16	Ene 17	1,607,239	0.22%
Mar 16	Feb 17	1,614,445	0.45%
Abr 16	Mar 17	1,634,594	1.25%
May 16	Abr 17	1,630,664	-0.24%
Jun 16	May 17	1,631,993	0.08%
Jul 16	Jun 17	1,624,867	-0.44%
Ago 16	Jul 17	1,615,213	-0.59%
Sep 16	Ago 17	1,606,501	-0.54%
Oct 16	Sep 17	1,591,414	-0.94%
Nov 16	Oct 17	1,577,349	-0.88%
Dic 16	Nov 17	1,564,167	-0.84%
Ene 17	Dic 17	1,530,317	-2.16%
Feb 17	Ene 18	1,516,202	-0.92%
Mar 17	Feb 18	1,507,710	-0.56%
Abr 17	Mar 18	1,489,298	-1.22%
May 17	Abr 18	1,484,086	-0.35%
Jun 17	May 18	1,475,662	-0.57%

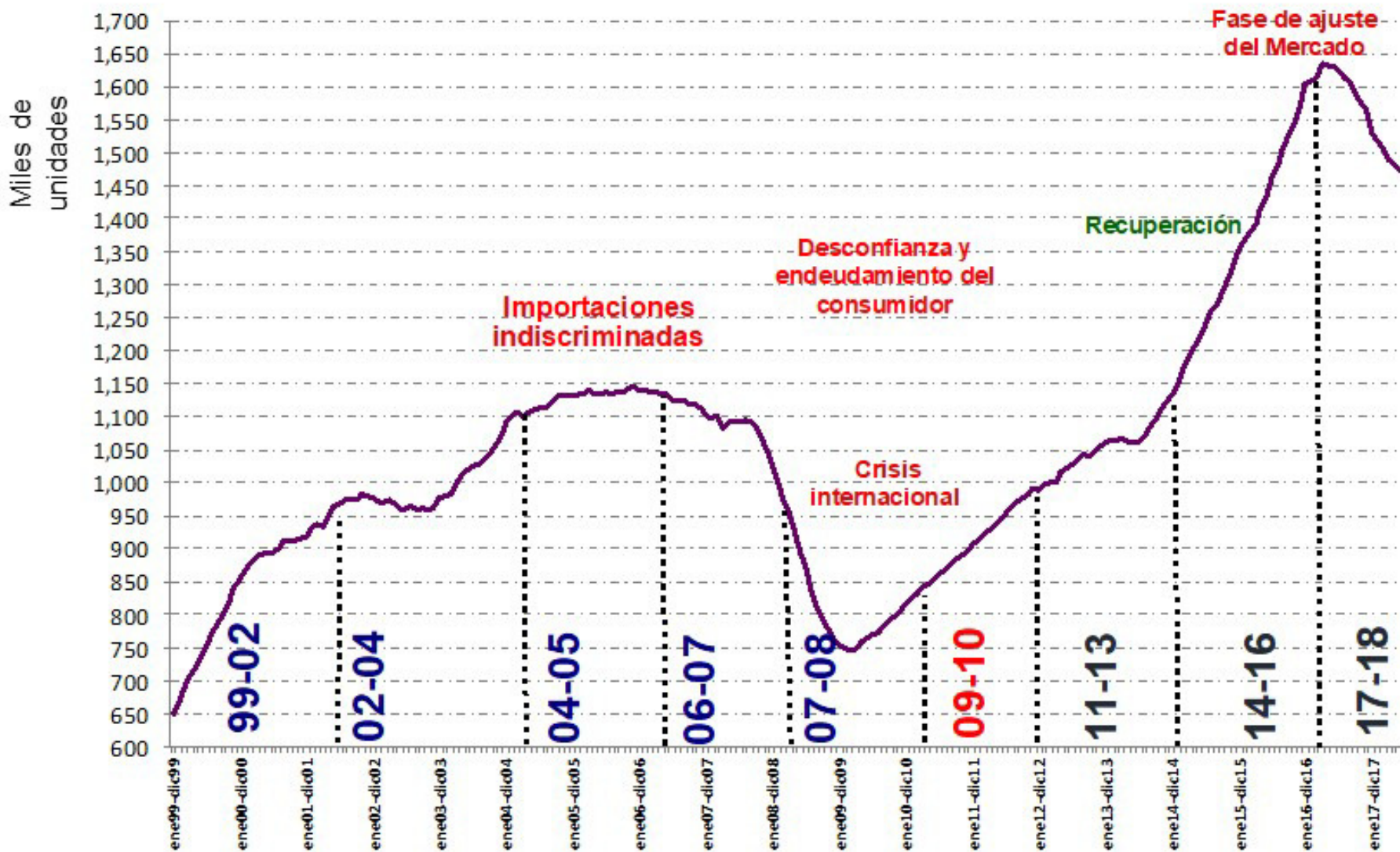
Fuente: Elaborado por AMDA con información de AMIA.

Las ventas anualizadas fueron de un millón 475 mil 662 unidades a mayo de 2018, es decir, la suma de los 12 meses de junio de 2017 a mayo de 2018. En esta ocasión se registra una disminución de 9.6% respecto al mismo lapso de 2016-2017 cuando se cerró con un millón 631 mil 993 vehículos.

Por su parte, respecto al acumulado de 12 meses inmediato anterior (mayo de 2017 a abril de 2018), las ventas disminuyeron 0.57% con 8 mil 424 unidades menos. Este indicador fue menor en 0.22 puntos porcentuales respecto al periodo inmediato anterior.

Factores de impacto en el consumidor

(Serie anualizada de 1999 a 2018)

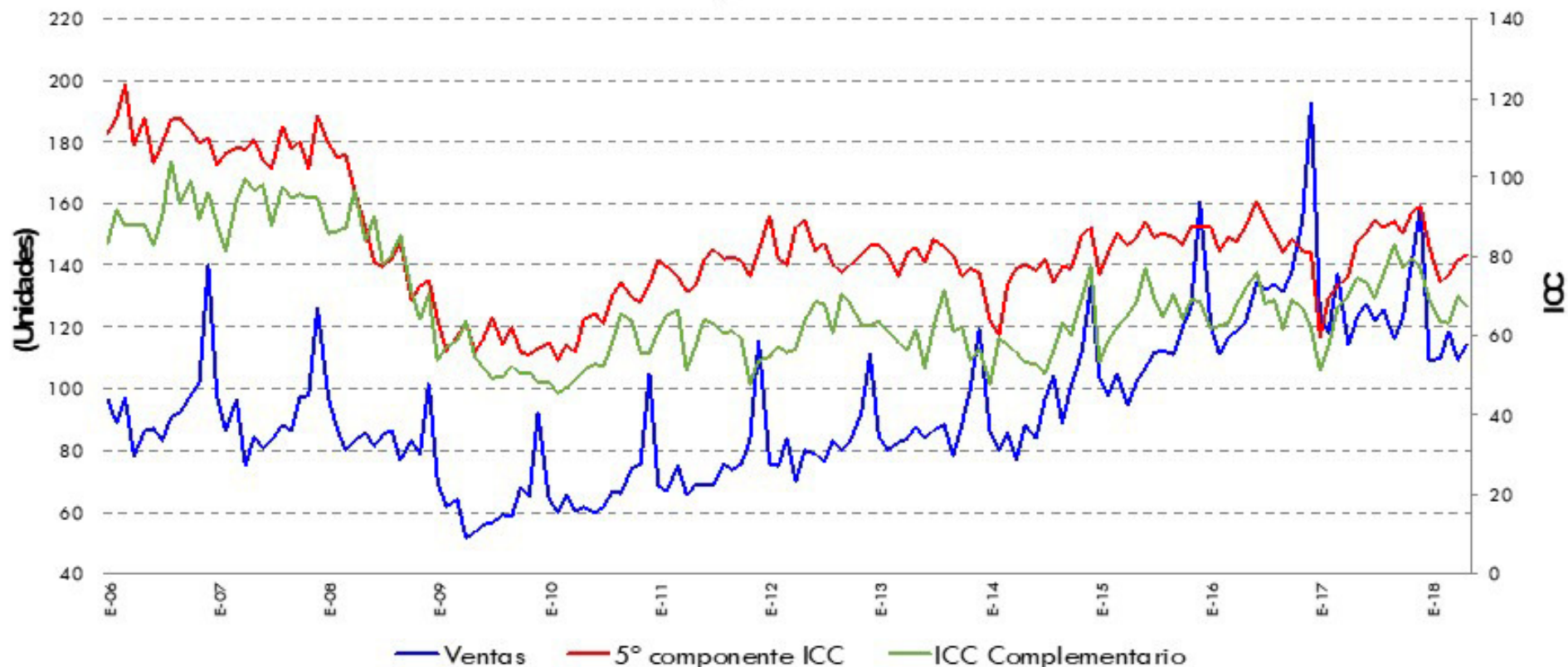


Fuente: Elaborado por AMDA con información de AMIA.



Confianza del Consumidor y Ventas

Mayo 2018



Fuente: Elaborado por AMDA con datos de INEGI.

ICC 5° Componente

Variación % anual may 2018- may 2017: **-4.2%**

Variación % mensual may 2018 - abr 2018: **2.2%**

ICC Complementario

Variación % anual may 2018- may 2017: **-9.3%**

Variación % mensual may 2018 - abr 2018: **-3.4%**

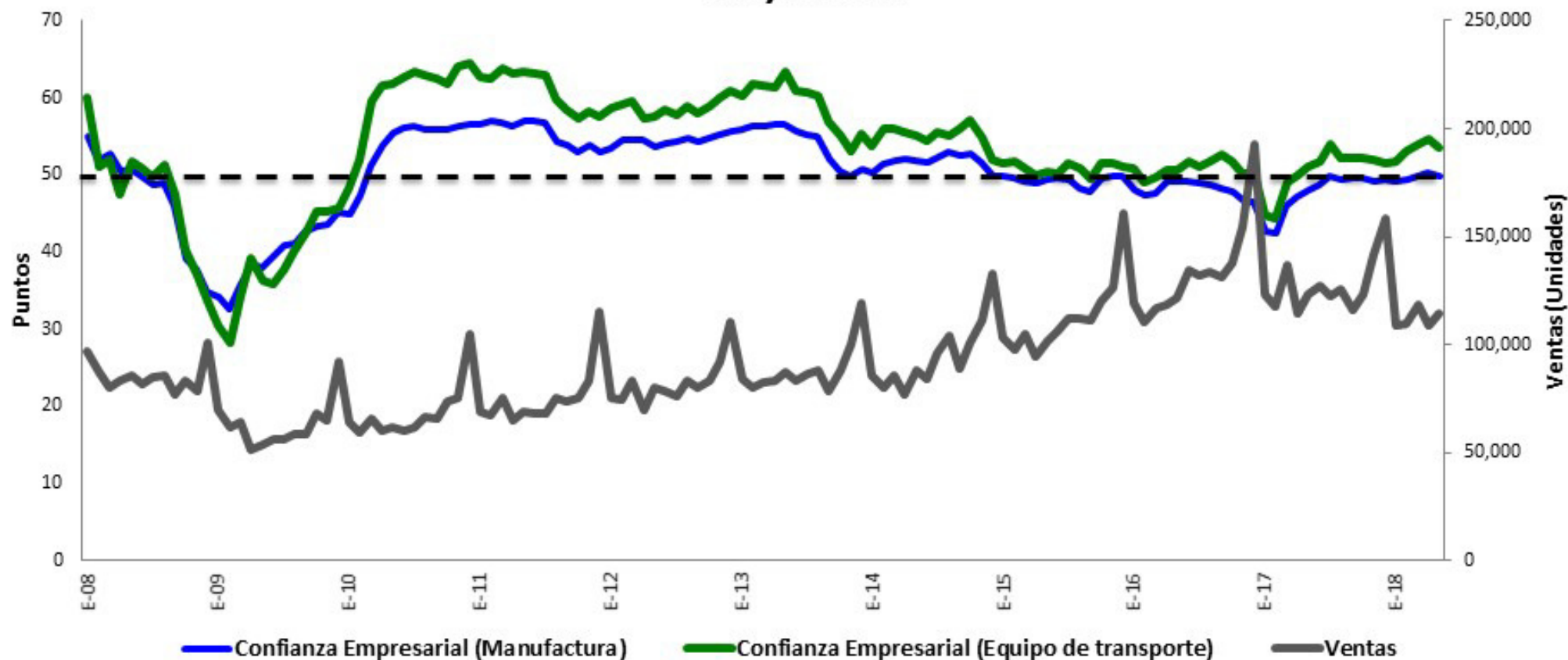
Comparando la situación económica actual con la de hace un año ¿cómo considera en el momento actual las posibilidades de que usted o alguno de los integrantes de este hogar realice compras tales como muebles, televisor, lavadora, otros aparatos electrodomésticos, etc.?

¿Algún miembro de este hogar o usted están planeando comprar un automóvil nuevo o usado en los próximos 2 años?



Indicador de Confianza Empresarial y Ventas

Mayo 2018



Fuente: Elaborado por AMDA con datos de INEGI.

Rescata la percepción del empresariado sobre: Momento adecuado para invertir, situación económica presente y futura del país, situación económica presente y futura de la empresa.

ICE-Manufactura

Variación % anual may 2018- may 2017: **3.5%**

Variación % mensual may 2018 - abr 2018: **-0.8%**

ICE-Equipo de Transporte

Variación % anual may 2018- may 2017: **5.1%**

Variación % mensual may 2018 - abr 2018: **-1.8%**



Crédito otorgado por la banca comercial

Crédito otorgado por la banca comercial al sector privado no financiero

(Millones de pesos dic 2010 = 100)



Fuente: Elaborado por AMDA con datos de BANXICO.

Variación % anual (Abr18-Abr17):

Vigente → 6.6%

Vencido → 4.0%

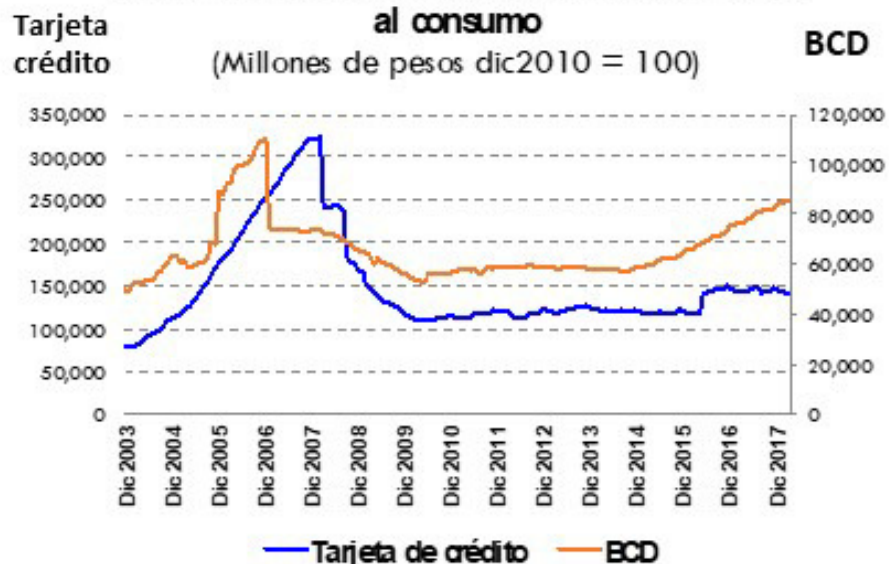
Variación % mensual (Abr18-Abr18):

Vigente → 1.7%

Vencido → 1.4%

Crédito vigente otorgado por la banca comercial al consumo

(Millones de pesos dic2010 = 100)



Fuente: Elaborado por AMDA con datos de BANXICO.

Variación % anual (Abr18-Abr17):

Tarjeta Crédito → -0.5%

Bienes Consumo Duradero → 11.3%

Variación % mensual (Abr18-Mar18):

Tarjeta Crédito → 1.1%

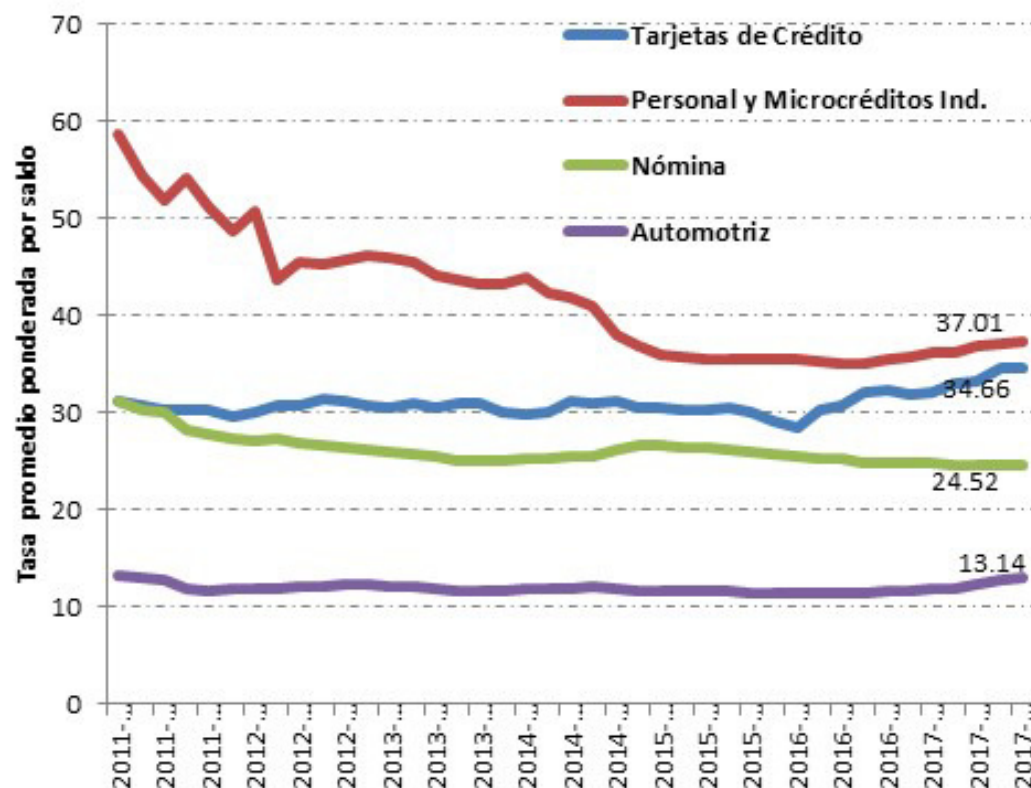
Bienes Consumo Duradero → 1.1%





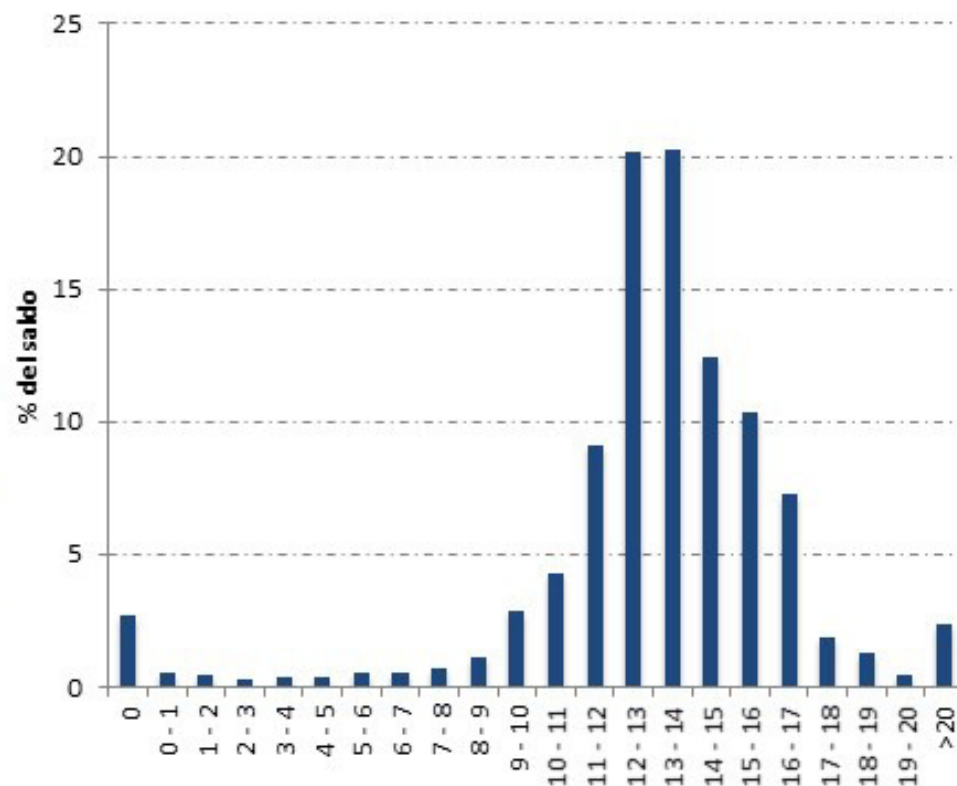
Indicadores de crédito

Comparativo por tasa promedio ponderada por saldo Para los distintos tipos de crédito



Fuente: Banco de México

Distribución del saldo del crédito automotriz por tasa de interés



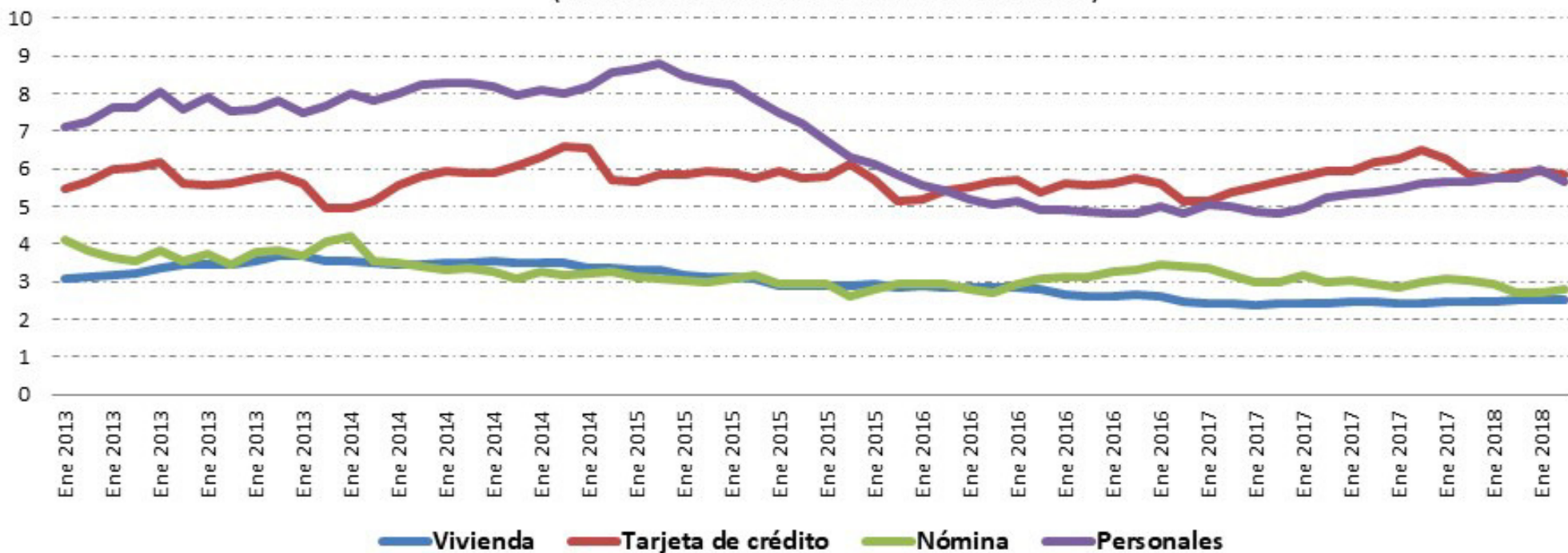
Fuente: Banco de México
Información al 6º bimestre 2017

- La tasa promedio ponderada de los créditos automotrices es 3 veces menor a la tasa de créditos personales y dos veces menor que la tasa de créditos de nómina.
- El 75% de la cartera automotriz al sexto bimestre de 2017, oscila en un nivel de tasas de 11 al 16% promedio ponderado.



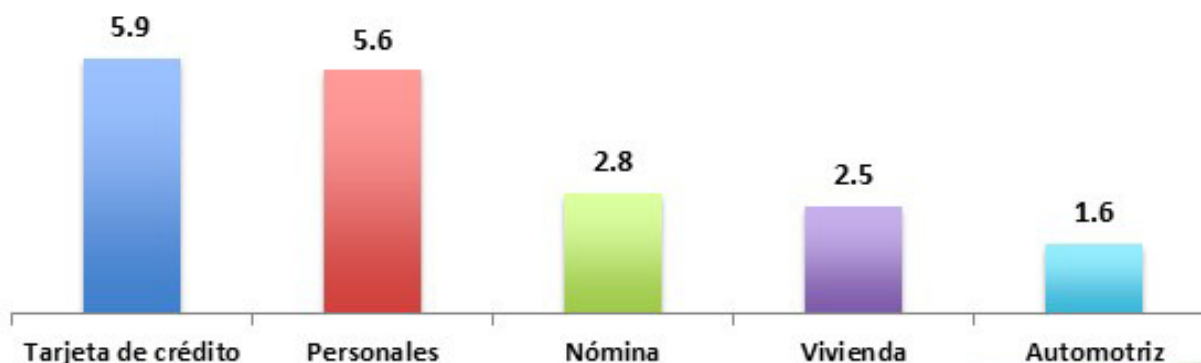
Crédito a los Hogares

Crédito otorgado por la banca comercial a los hogares (cartera vencida como % de cartera total)



Fuente: Elaborado por AMDA con datos de BANXICO.

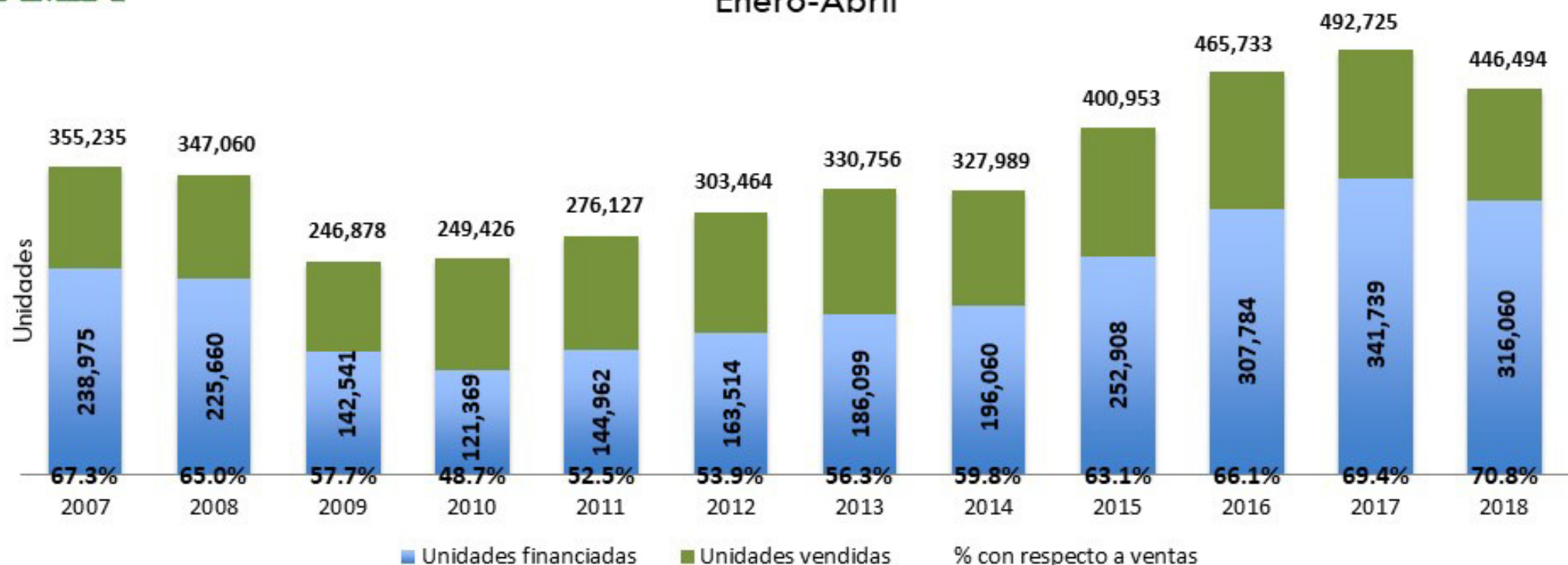
Crédito otorgado por la banca comercial a los hogares (% de cartera vencida al mes de abril 2018)





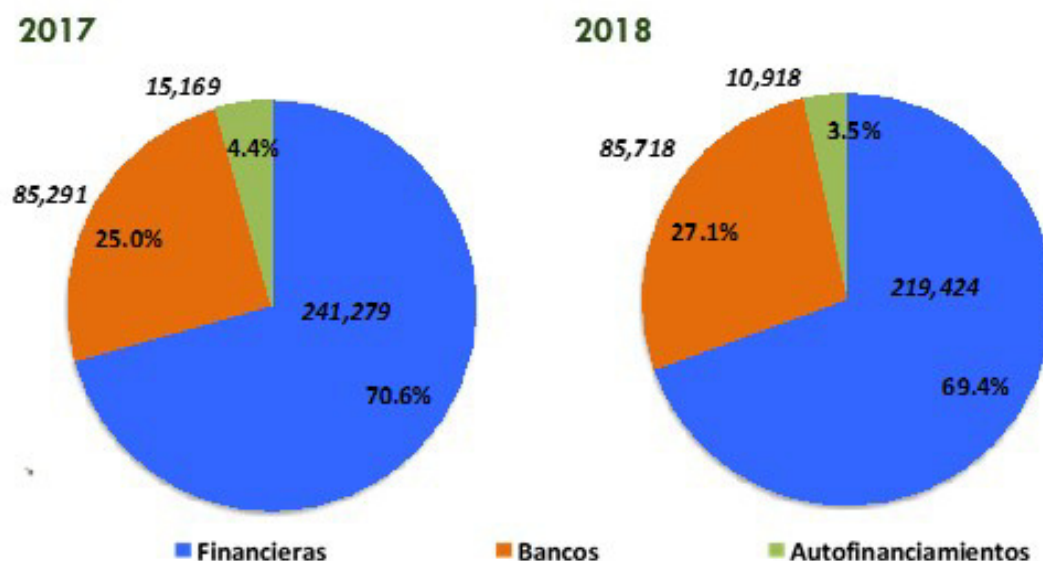
Financiamiento a la adquisición de vehículos

Enero-Abril



Al mes de abril de 2018 se registraron 316 mil 60 colocaciones lo que representa una disminución de 7.5% con respecto a 2017, esto equivale a **25,679 unidades menos**. Las cifras de este período están 32% por encima de las registradas en 2007.

Participación en el total de unidades financiadas:

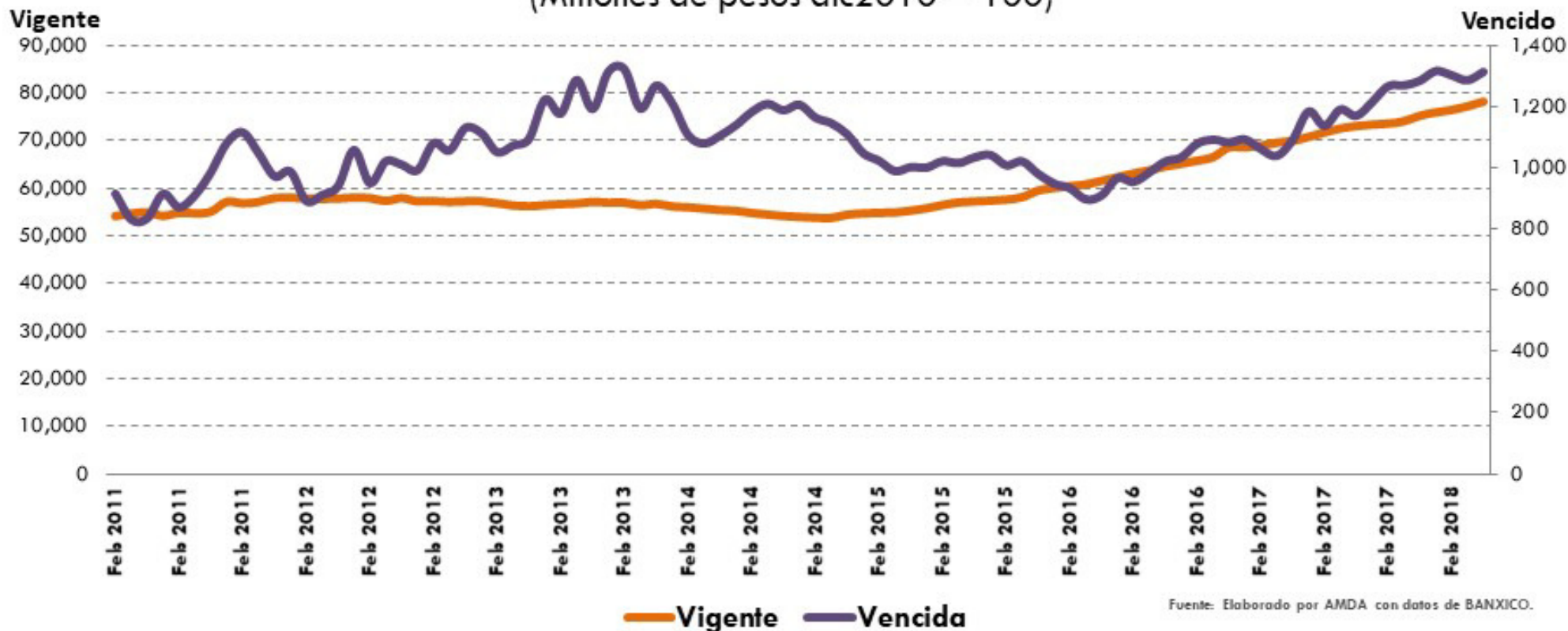




Crédito en el Sector Automotriz

Crédito otorgado por la banca comercial al consumo de bienes duraderos: Cartera Automotriz

(Millones de pesos dic2010 = 100)



Cartera Automotriz Vigente
(98.4% de cartera total)

Cartera Automotriz Vencida
(1.6% de cartera total)

Variación % anual (Abr18-Abr17):

Vigente → 11.8%

Vencido → 20.4%

Variación % mensual (Abr18-Mar18):

Vigente → 1.3%

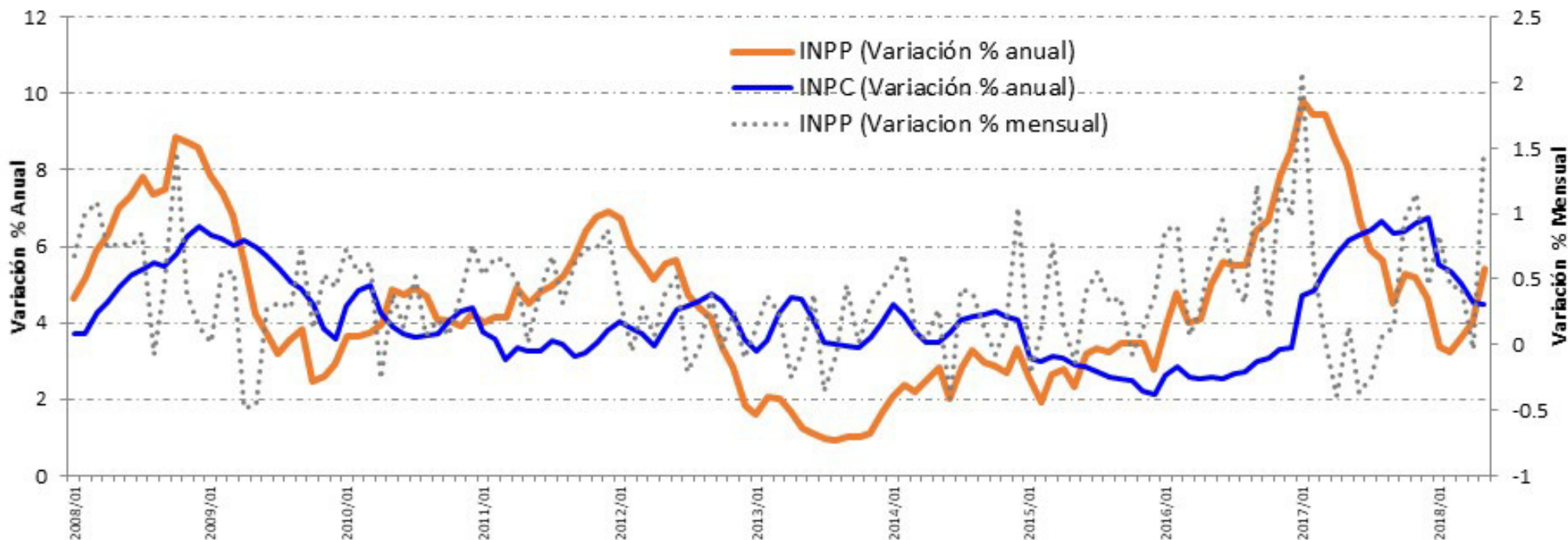
Vencido → 2.1%





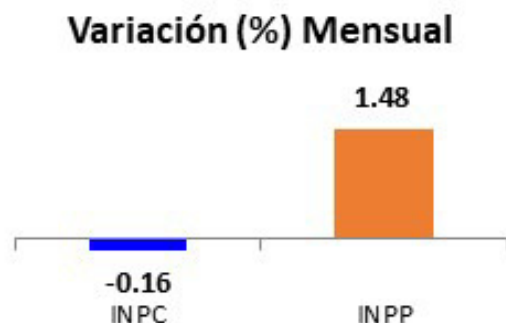
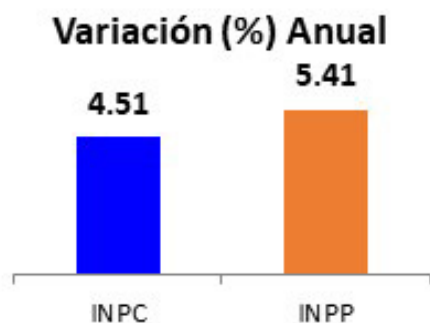
Inflación: consumidor - productor

Mayo 2018



Fuente: Elaborado por AMDA con datos de INEGI. INPP excluyendo petróleo por sector y subsector de actividad económica de origen (base 2010=100)

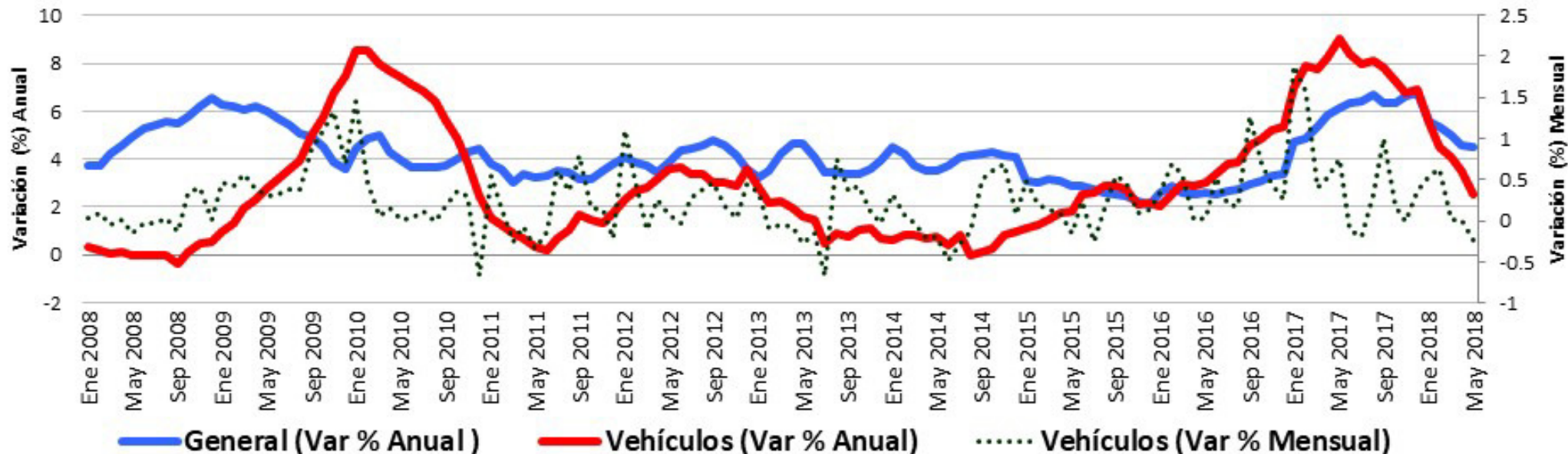
La variación anual del Índice Nacional Precios al Productor en mayo se observa por encima de la variación del Índice Nacional de Precios al Consumidor, con un nivel mayor al del mes anterior (4%). En su desempeño mensual, la variación del INPP fue de 1.48%.





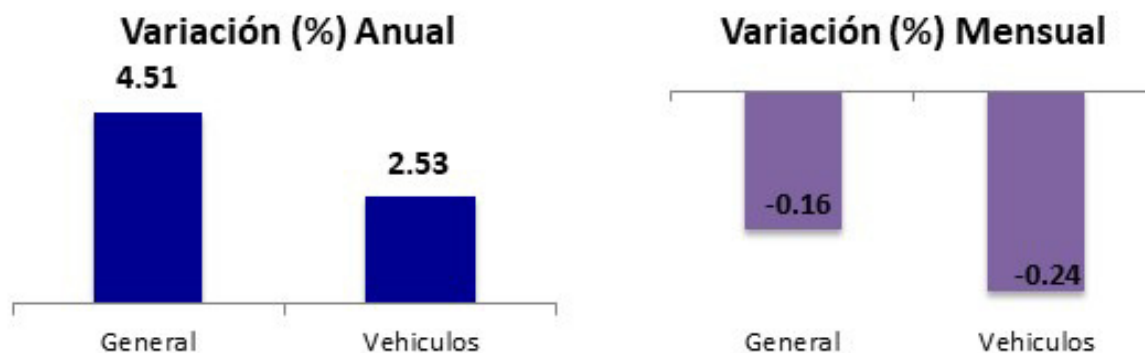
Inflación en Sector Automotriz

Mayo 2018



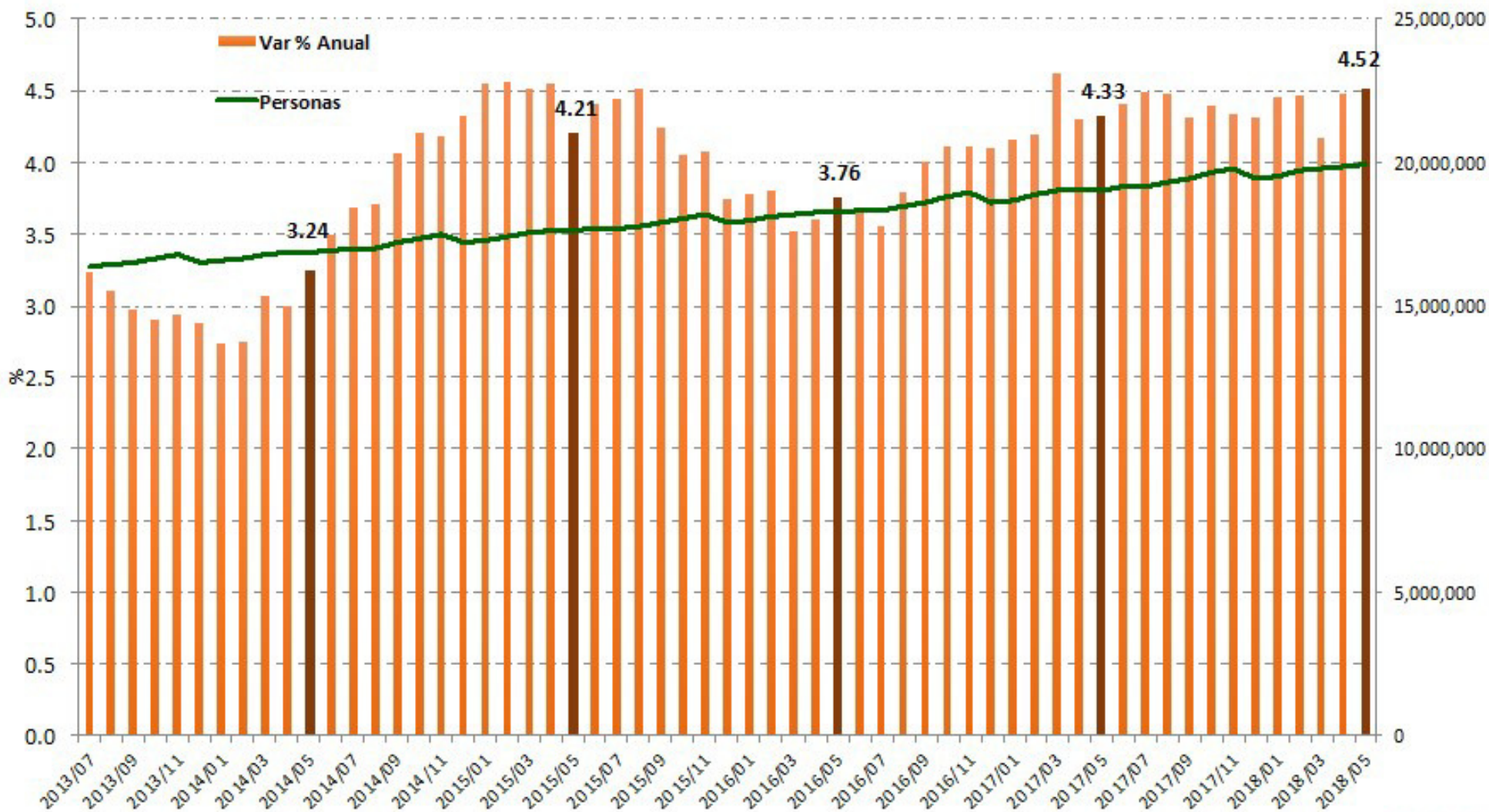
Fuente: Elaborada por AMDA con información de INEGI. *Data de vehículos se refiere a la adquisición de vehículos

La inflación general al mes de mayo de 2018 se sitúa por encima de la inflación de vehículos. La variación anual de precios en vehículos disminuyó contra el dato del mes pasado (3.54%).





Trabajadores asegurados permanentes y eventuales (personas)



Fuente: IMSS

Mayo 2018 Vs Mayo 2017 → 4.52%

Mayo 2018 Vs Abril 2018 → 0.17%





Vehículos usados importados

(unidades)

	Abril			
	2018	2017	Variación	
			Unidades	%

	Acumulado Enero a Abril			
	2018	2017	Variación	
			Unidades	%

Usados importados 11,619 9,229 2,390 25.9%

44,497 38,132 6,365 16.7%

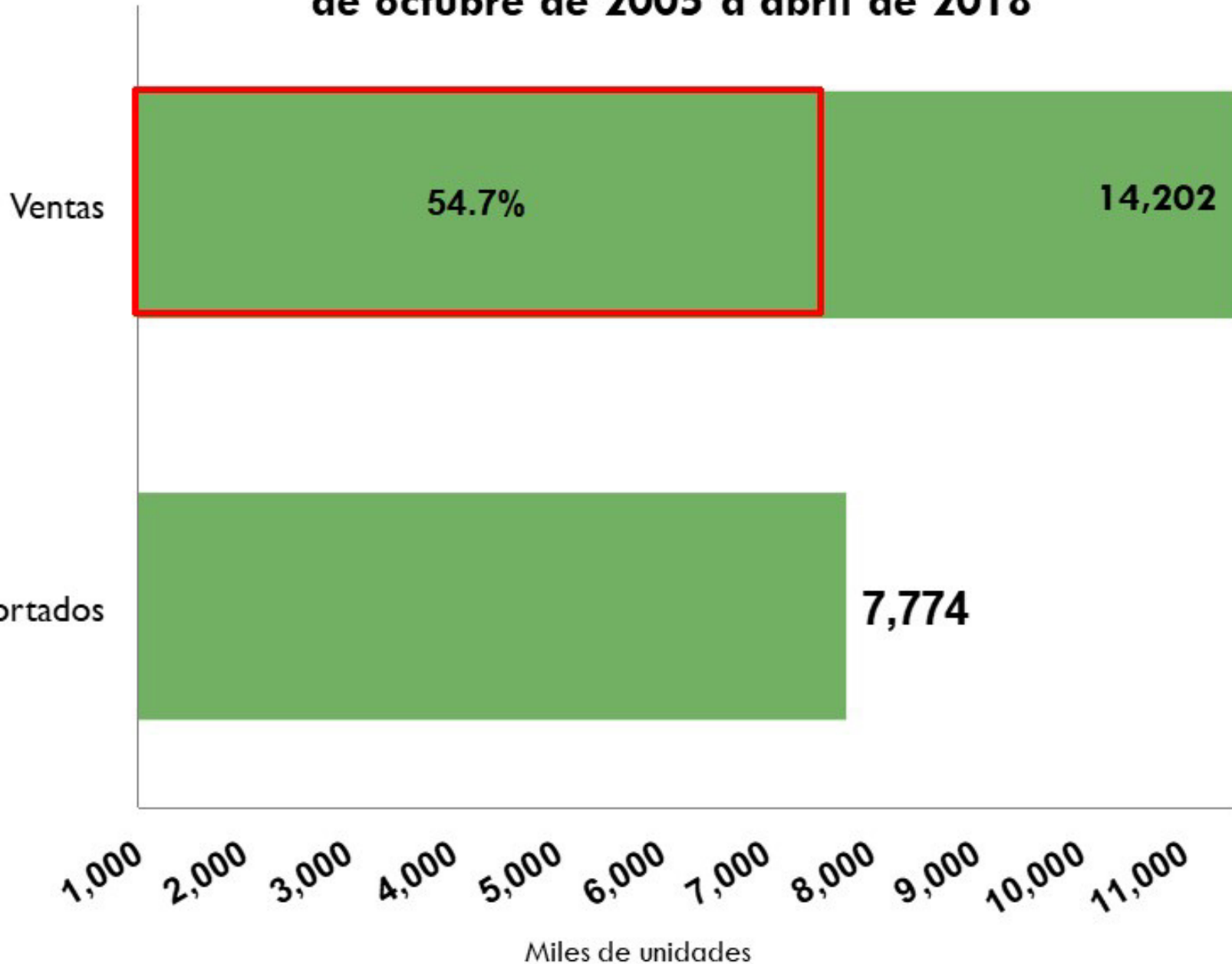
	2005	2006	2007	2008	2009	2010	2011	2012	2013	2014	2015	2016	2017	2018
Mercado interno enero-abril	358,652	360,054	355,235	347,060	246,878	249,426	276,127	303,464	330,756	327,989	400,953	465,733	492,725	446,494
Usados importados enero-abril	137,338	744,397	400,610	523,595	55,375	136,073	205,690	138,077	207,645	185,075	52,607	61,587	38,132	44,497
% de usados importados en mercado	38.3%	206.7%	112.8%	150.9%	22.4%	54.6%	74.5%	45.5%	62.8%	56.4%	13.1%	13.2%	7.7%	10.0%

Al mes de abril de 2018, la importación de autos usados fue de 44 mil 497 unidades, lo que equivale al 10% del total de ventas de vehículos nuevos. La importación aumentó 16.7% respecto a similar periodo de 2017, lo que representó 6 mil 365 unidades más.





Usados importados vs. comercialización de unidades nuevas de octubre de 2005 a abril de 2018



Fuente: Administración General de Aduanas. SHCP.





Volumen mensual de unidades importadas 2009 a 2017

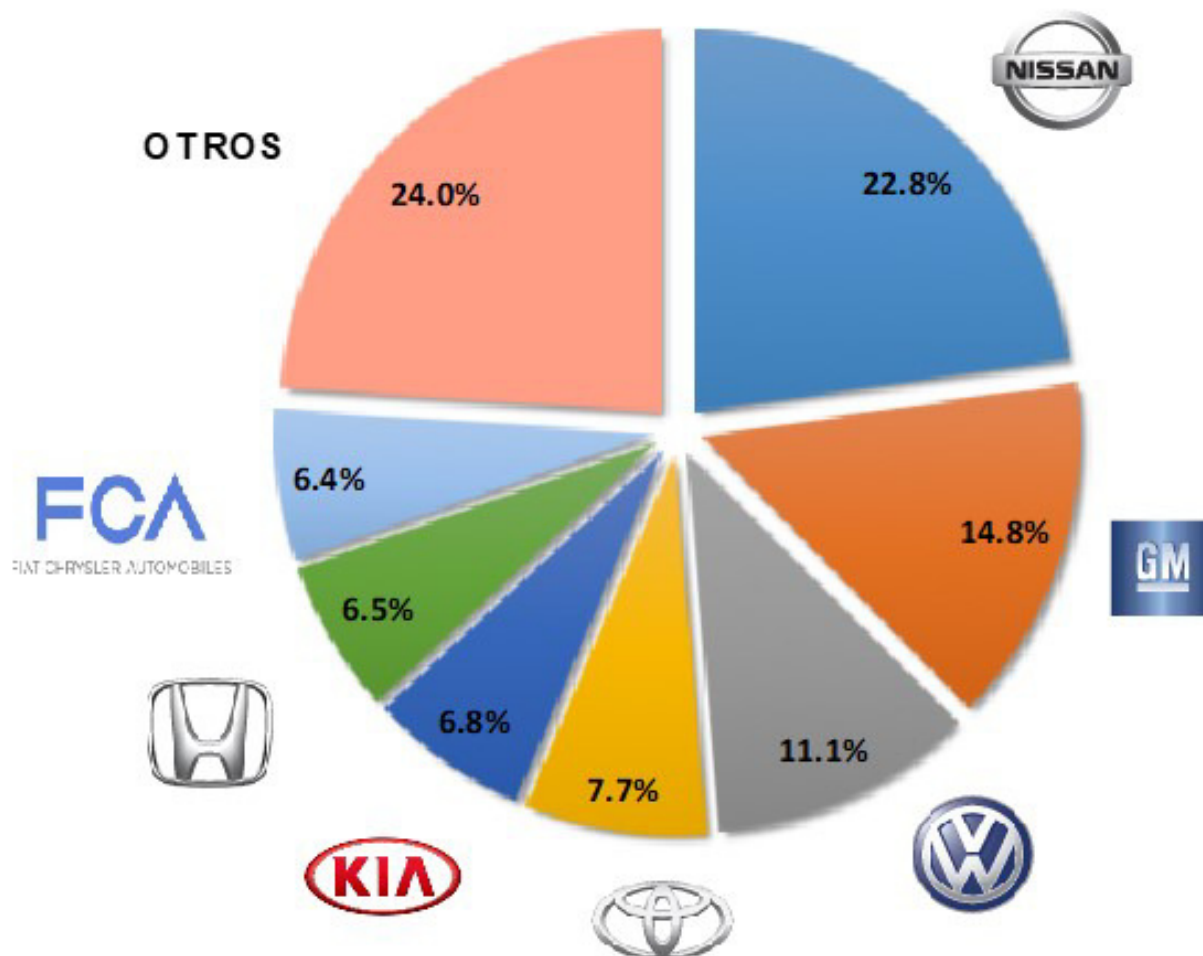


Fuente: Administración General de Aduanas, SHCP.

Ranking de marcas en la comercialización de vehículos ligeros

enero-mayo de 2018

Participación de las marcas con mayor volumen



Estas siete marcas comercializan el 76% del total de vehículos vendidos en México en el periodo de referencia.



Comercialización por marcas de Mayo de 2017 y 2018 (unidades)

	Mayo 2017	% del total	Mayo 2018	% del total	Variación		Contribución al crecimiento 2018
					Absoluta	Relativa	
1 NISSAN	29,251	23.8%	25,054	21.9%	- 4,197	-14.3%	-3.4%
2 GENERAL MOTORS	20,638	16.8%	20,108	17.6%	- 530	-2.6%	-0.4%
3 VOLKSWAGEN	15,465	12.6%	12,020	10.5%	- 3,445	-22.3%	-2.8%
4 TOYOTA	8,719	7.1%	8,942	7.8%	223	2.6%	0.2%
5 KIA	7,406	6.0%	7,411	6.5%	5	0.1%	0.004%
6 FCA MÉXICO	7,605	6.2%	7,323	6.4%	- 282	-3.7%	-0.2%
7 HONDA	7,822	6.4%	7,125	6.2%	- 697	-8.9%	-0.6%
8 FORD MOTOR	6,539	5.3%	5,790	5.1%	- 749	-11.5%	-0.6%
9 MAZDA	4,209	3.4%	4,315	3.8%	106	2.5%	0.1%
10 HYUNDAI	3,558	2.9%	4,002	3.5%	444	12.5%	0.4%
11 RENAULT	2,203	1.8%	2,187	1.9%	- 16	-0.7%	-0.01%
12 SUZUKI	1,178	1.0%	1,905	1.7%	727	61.7%	0.6%
13 SEAT	2,117	1.7%	1,813	1.6%	- 304	-14.4%	-0.2%
14 BMW	1,305	1.1%	1,456	1.3%	151	11.6%	0.1%
15 MERCEDES BENZ*	1,400	1.1%	1,283	1.1%	- 117	-8.4%	-0.1%
16 AUDI	1,356	1.1%	1,282	1.1%	- 74	-5.5%	-0.1%
17 PEUGEOT	634	0.5%	765	0.7%	131	20.7%	0.11%
18 MINI	431	0.4%	453	0.4%	22	5.1%	0.02%
19 VOLVO	96	0.1%	210	0.2%	114	118.8%	0.1%
20 INFINITI	139	0.1%	174	0.2%	35	25.2%	0.03%
21 ISUZU	165	0.1%	150	0.1%	- 15	-9.1%	-0.01%
22 LINCOLN	115	0.1%	142	0.1%	27	23.5%	0.02%
23 PORSCHE	142	0.1%	131	0.1%	- 11	-7.7%	-0.01%
24 SUBARU	98	0.1%	126	0.1%	28	28.6%	0.02%
25 ACURA	163	0.1%	119	0.1%	- 44	-27.0%	-0.04%
26 LAND ROVER	41	0.0%	100	0.1%	59	143.9%	0.05%
27 SMART	102	0.1%	93	0.1%	- 9	-8.8%	-0.01%
28 JAGUAR	19	0.0%	13	0.0%	- 6	-31.6%	-0.005%
Total	122,916	100.0%	114,492	100.0%	- 8,424	-6.9%	-6.9%

Fuente: Elaborado por AMDA. Con información de AMIA

¹Incluye camioneros pesados.

* Mercedes Benz no proporciona información de camioneros ligeros, a partir de noviembre de 2012.

** Bentley no comparte información, a partir de febrero 2014.



Comercialización por marcas de Enero-Mayo de 2017 y 2018 (unidades)

2017	2018		ENE-MAY 2017	% del total	ENE-MAY 2018	% del total	Diferencia en participación	Variación		Contribución al crecimiento 2018
								Absoluta	Relativa	
1	1	NISSAN	152,684	24.8%	127,748	22.8%	-2.0%	- 24,936	-16.3%	-4.1%
2	2	GENERAL MOTORS	101,988	16.6%	82,815	14.8%	-1.8%	- 19,173	-18.8%	-3.1%
3	3	VOLKSWAGEN	78,047	12.7%	62,309	11.1%	-1.6%	- 15,738	-20.2%	-2.6%
4	4	TOYOTA	43,463	7.1%	43,250	7.7%	0.6%	- 213	-0.49%	-0.03%
7	5	KIA	33,625	5.5%	38,115	6.8%	1.3%	4,490	13.4%	0.7%
6	6	HONDA	36,533	5.9%	36,381	6.5%	0.6%	- 152	-0.4%	-0.02%
5	7	FCA MÉXICO	40,414	6.6%	35,886	6.4%	-0.2%	- 4,528	-11.2%	-0.7%
8	8	FORD MOTOR	33,451	5.4%	29,498	5.3%	-0.2%	- 3,953	-11.8%	-0.6%
9	9	MAZDA	20,676	3.4%	21,731	3.9%	0.5%	1,055	5.1%	0.2%
10	10	HYUNDAI	16,858	2.7%	20,319	3.6%	0.9%	3,461	20.5%	0.6%
11	11	RENAULT	11,126	1.8%	10,677	1.9%	0.1%	- 449	-4.0%	-0.1%
12	12	SEAT	10,904	1.8%	9,701	1.7%	-0.04%	- 1,203	-11.0%	-0.2%
15	13	SUZUKI	6,052	1.0%	9,371	1.7%	0.69%	3,319	54.8%	0.54%
14	14	BMW	6,402	1.0%	7,671	1.4%	0.33%	1,269	19.8%	0.21%
13	15	MERCEDES BENZ*	7,007	1.1%	7,503	1.3%	0.20%	496	7.1%	0.08%
16	16	AUDI	5,601	0.9%	5,755	1.0%	0.12%	154	2.7%	0.03%
17	17	PEUGEOT	3,354	0.5%	3,743	0.7%	0.12%	389	11.6%	0.06%
18	18	MINI	2,340	0.4%	2,512	0.4%	0.07%	172	7.4%	0.03%
20	19	INFINITI	822	0.1%	859	0.2%	0.02%	37	4.5%	0.01%
21	20	LINCOLN	640	0.1%	827	0.1%	0.04%	187	29.2%	0.03%
24	21	VOLVO	513	0.1%	777	0.1%	0.06%	264	51.5%	0.04%
19	22	ACURA	845	0.1%	670	0.1%	-0.02%	- 175	-20.7%	-0.03%
23	23	ISUZU	538	0.1%	621	0.1%	0.02%	83	15.4%	0.01%
22	24	PORSCHE	594	0.1%	605	0.1%	0.01%	11	1.9%	0.002%
25	25	SUBARU	490	0.1%	517	0.1%	0.01%	27	5.5%	0.004%
27	26	LAND ROVER	178	0.0%	514	0.1%	0.06%	336	188.8%	0.05%
26	27	SMART	423	0.1%	482	0.1%	0.02%	59	13.9%	0.01%
28	28	JAGUAR	73	0.0%	129	0.0%	0.01%	56	76.7%	0.01%
Total			615,641	100.0%	560,986	100.0%		- 54,655	-8.9%	-8.9%

Mejora en ranking

Caída en ranking

Fuente: Elaborado por AMDA. Con información de AMIA

¹Incluye camioneros pesados.

* Mercedes Benz no proporciona información de camioneros ligeros, a partir de noviembre de 2012.

** Bentley no comparte información, a partir de febrero 2014.



Comercialización mensual de vehículos ligeros 2005 a 2018

Comercialización de vehículos ligeros													
Año	Unidades												Total anual
	Ene	Feb	Mar	Abr	May	Jun	Jul	Ago	Sep	Oct	Nov	Dic	
2005	93,299 7.1%	89,444 5.5%	89,483 -5.2%	86,426 7.7%	83,962 1.8%	84,897 5.0%	85,000 0.6%	90,626 9.4%	91,078 12.1%	89,999 -1.5%	100,755 1.4%	146,799 0.1%	1,131,768 3.3%
2006	96,227 3.1%	89,079 -0.4%	96,871 8.3%	77,877 -9.9%	86,459 3.0%	87,083 2.6%	83,067 -2.3%	90,936 0.3%	92,077 1.1%	97,468 8.3%	102,200 1.4%	140,374 -4.4%	1,139,718 0.7%
2007	97,673 1.5%	86,058 -3.4%	96,484 -0.4%	75,020 -3.7%	84,752 -2.0%	80,460 -7.6%	83,102 0.0%	88,572 -2.6%	86,545 -6.0%	97,180 -0.3%	97,670 -4.4%	126,350 -10.0%	1,099,866 -3.5%
2008	96,844 -0.8%	86,995 1.1%	80,118 -17.0%	83,103 10.8%	85,823 1.3%	81,421 1.2%	85,324 2.7%	86,119 -2.8%	76,617 -11.5%	83,306 -14.3%	78,553 -19.6%	101,297 -19.8%	1,025,520 -6.8%
2009	69,664 -28.1%	61,578 -29.2%	64,242 -19.8%	51,394 -38.2%	53,438 -37.7%	55,973 -31.3%	56,443 -33.8%	58,926 -31.6%	58,505 -23.6%	67,881 -18.5%	64,913 -17.4%	91,961 -9.2%	754,918 -26.4%
2010	64,064 -8.0%	59,516 -3.3%	65,414 1.8%	60,432 17.6%	61,632 15.3%	59,909 7.0%	61,959 9.8%	66,931 13.6%	65,932 12.7%	74,094 9.2%	75,582 16.4%	104,941 14.1%	820,406 8.7%
2011	68,766 7.3%	66,990 12.6%	75,125 14.8%	65,246 8.0%	68,634 11.4%	68,365 14.1%	68,533 10.6%	75,680 13.1%	73,997 12.2%	75,747 2.2%	83,107 10.0%	115,696 10.2%	905,886 10.4%
2012	75,297 9.5%	74,703 11.5%	83,574 11.2%	69,890 7.1%	80,267 16.9%	78,508 14.8%	76,376 11.4%	83,326 10.1%	79,960 8.1%	83,171 9.8%	91,826 10.5%	110,849 -4.2%	987,747 9.0%
2013	84,269 11.9%	80,193 7.3%	82,767 -1.0%	83,527 19.5%	87,518 9.0%	83,713 6.6%	86,645 13.4%	88,332 6.0%	78,351 -2.0%	88,261 6.1%	100,423 9.4%	119,364 7.7%	1,063,363 7.7%
2014	85,504 1.5%	79,938 -0.3%	85,682 3.5%	76,865 -8.0%	88,244 0.8%	84,127 0.5%	96,211 11.0%	103,881 17.6%	89,116 13.7%	100,923 14.3%	111,645 11.2%	133,273 11.7%	1,135,409 6.8%
2015	103,697 21.3%	97,558 22.0%	104,902 22.4%	94,796 23.3%	101,982 15.6%	106,890 27.1%	111,714 16.1%	112,038 7.9%	111,330 24.9%	119,867 18.8%	126,211 13.0%	160,663 20.6%	1,351,648 19.0%
2016	119,693 15.4%	110,770 13.5%	116,863 11.4%	118,407 24.9%	121,587 19.2%	134,536 25.9%	131,764 17.9%	134,043 19.6%	131,443 18.1%	137,383 14.6%	154,616 22.5%	192,567 19.9%	1,603,672 18.6%
2017	123,260 3.0%	117,976 6.5%	137,012 17.2%	114,477 -3.3%	122,916 1.1%	127,410 -5.3%	122,110 -7.3%	125,331 -6.5%	116,356 -11.5%	123,318 -10.2%	141,434 -8.5%	158,717 -17.6%	1,530,317 -4.6%
2018	109,145 -11.5%	109,484 -7.2%	118,600 -13.4%	109,265 -4.6%	114,492 -6.9%								560,986

Fuente: Elaborado por AMDA con información de AMIA



Vehículos comercializados de 2005 a 2018

(unidades)

Segmento	Enero-Mayo													
	2005	2006	2007	2008	2009	2010	2011	2012	2013	2014	2015	2016	2017	2018
Subcompactos	182,064	162,714	131,336	128,097	88,006	93,003	104,320	124,369	128,598	138,333	184,055	209,023	227,528	189,647
Compactos	83,384	87,597	106,972	98,467	70,913	80,821	100,431	104,307	125,422	108,445	123,611	138,778	139,095	126,222
De lujo	16,272	18,221	18,892	19,693	12,347	12,460	12,905	22,869	25,191	23,254	25,446	30,408	30,658	33,550
Deportivos	2,838	3,126	3,134	2,736	2,118	2,802	2,936	1,944	2,116	2,375	3,792	5,013	3,797	3,474
Uso múltiple	83,892	86,952	90,450	92,618	62,349	61,210	68,239	73,110	82,359	85,307	98,524	122,503	131,587	134,192
Camiones ligeros	69,833	84,325	86,665	89,224	63,535	59,883	55,193	56,259	53,727	57,956	66,774	80,908	82,140	73,259
Camiones pesados ¹	4,331	3,578	2,538	2,048	1,048	879	737	873	861	563	733	687	836	643
Total	442,614	446,513	439,987	432,883	300,316	311,058	344,761	383,731	418,274	416,233	502,935	587,320	615,641	560,986

¹ Camiones pesados incluye: F450 y F550.

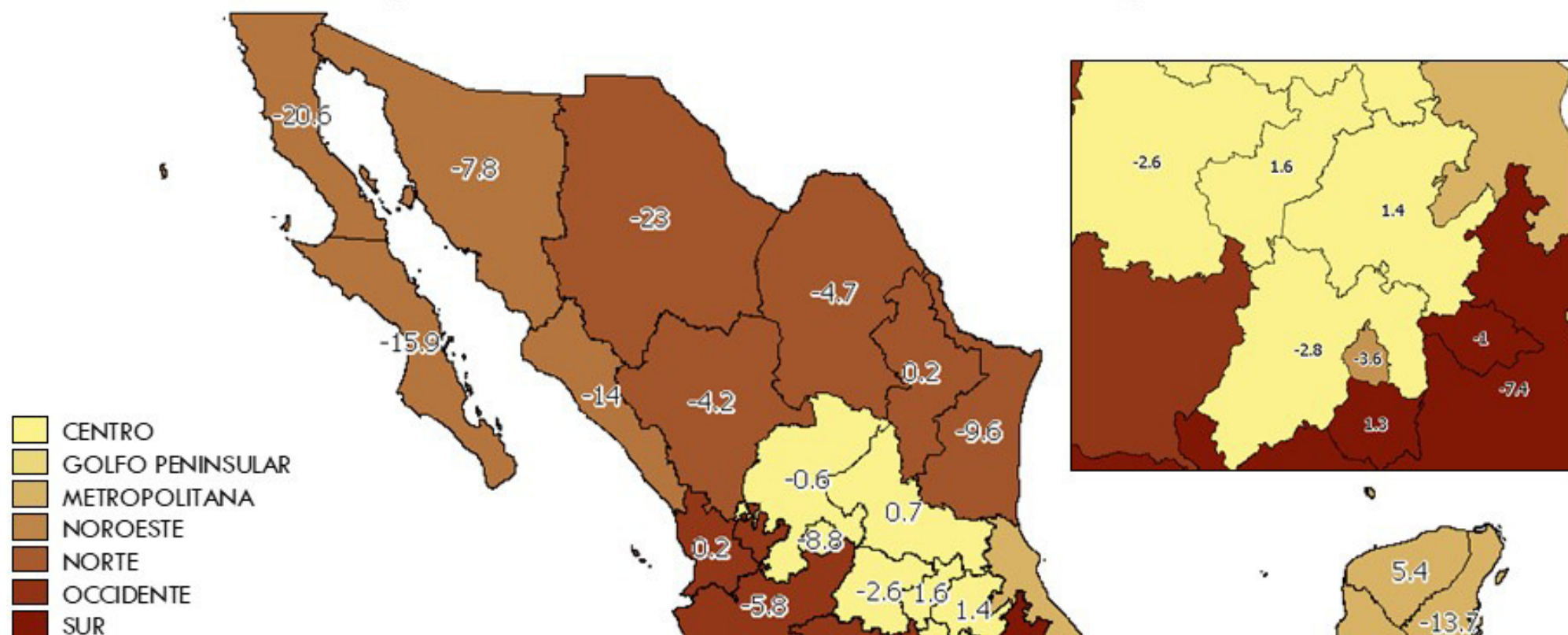
Segmento	Mayo													
	2005	2006	2007	2008	2009	2010	2011	2012	2013	2014	2015	2016	2017	2018
Subcompactos	33,330	30,216	25,283	25,325	14,705	19,897	22,553	24,979	26,635	30,402	38,427	45,549	44,618	38,783
Compactos	15,765	17,700	20,789	20,344	12,877	14,414	18,843	21,559	25,429	23,120	23,513	27,252	26,360	25,887
De lujo	3,346	3,742	3,731	3,712	2,336	2,645	2,768	4,748	5,465	4,729	5,127	6,050	6,399	6,701
Deportivos	519	571	555	555	444	549	547	402	389	487	712	887	775	736
Uso múltiple	15,814	16,592	17,545	17,770	11,302	12,129	13,125	16,237	17,699	17,530	20,850	24,679	28,785	27,377
Camiones ligeros	14,352	16,995	16,350	17,690	11,550	11,801	10,613	12,188	11,725	11,848	13,174	17,036	15,870	14,860
Camiones pesados ¹	836	643	499	427	224	197	185	154	176	128	179	134	109	147
Total	83,962	86,459	84,752	85,823	53,438	61,632	68,634	80,267	87,518	88,244	101,982	121,587	122,916	114,492

¹ Camiones pesados incluye: F450 y F550.



Compradores por región

(Variación % Ene-Abr 2018 – Ene-Abr 2017)



- CENTRO
- GOLFO PENINSULAR
- METROPOLITANA
- NOROESTE
- NORTE
- OCCIDENTE
- SUR

Regiones	ENERO A ABRIL 2017	ENERO A ABRIL 2018	Variación %	(%) 2017	(%) 2018	Contribución al crecimiento
CENTRO	63,122	61,859	-2.0	23.4	24.2	-0.5
GOLFO PENINSULAR	26,046	25,373	-2.6	9.6	9.9	-0.3
METROPOLITANA	46,663	44,978	-3.6	17.3	17.6	-0.6
NOROESTE	26,096	22,251	-14.7	9.7	8.7	-1.3
NORTE	50,063	46,772	-6.6	18.5	18.3	-1.2
OCCIDENTE	33,978	31,799	-6.4	12.6	12.4	-0.8
SUR	24,173	22,585	-6.6	8.9	8.8	-0.6
TOTAL	270,141	255,617	-5.4	100.0	100.0	-5.4

Fuente: AMDA con información de Urban Science.
Regionalización utilizada conforme a IRAES. Banamex



Nota: Se refiere a información de compradores. No incluye información de Nissan, Renault, Seat, Volkswagen, Infiniti, Isuzu, Mini, Smart, Audi, BMW, Jaguar, Land Rover, Mercedes Benz y Porsche.

La información de compradores se refiere a los registros de acuerdo a la plaza, ciudad o estado domicilio del comprador (cliente final).



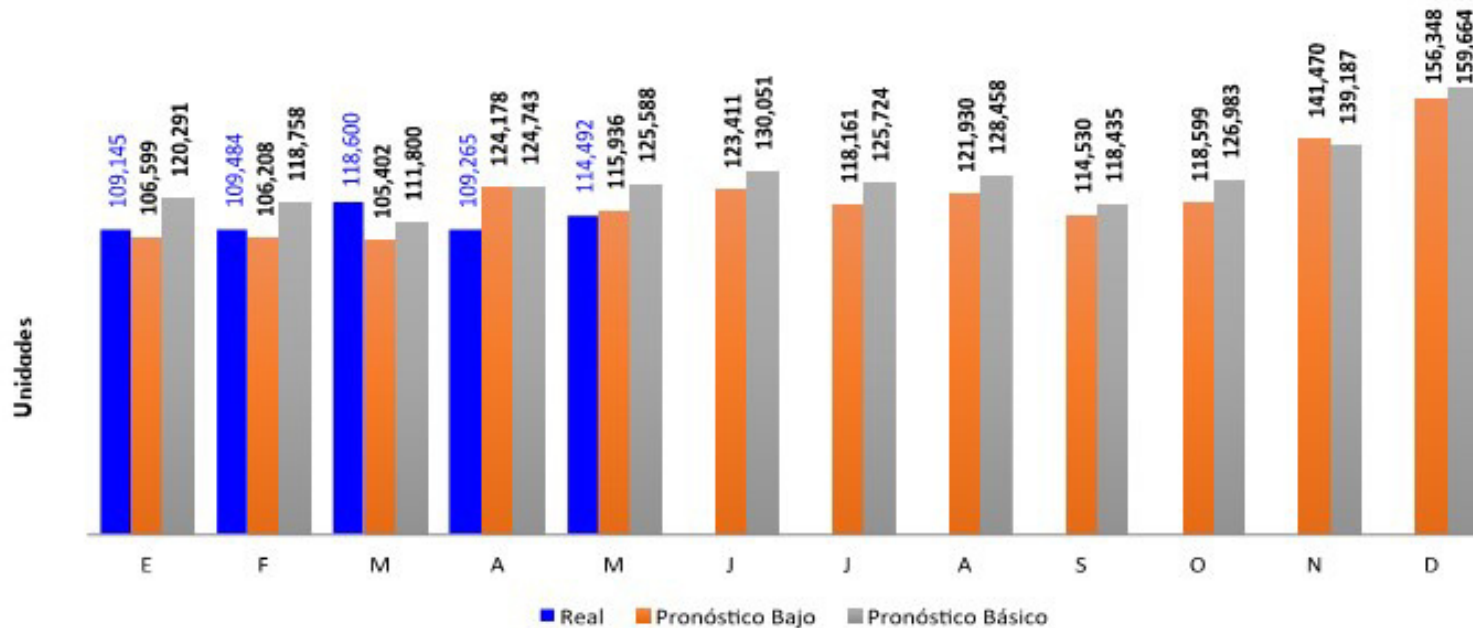
Pronóstico mensual de vehículos ligeros

El volumen de unidades comercializadas durante enero-mayo de 2018 fue de 560 mil 986 unidades, situándose lo estimado por AMDA para este lapso un 7.2% por encima del dato observado, considerando el pronóstico básico y un 0.5% por debajo considerando el pronóstico bajo.

	Mayo	Variación %		Enero-Mayo	Variación %
	125,685	9.8%	(Alto)	609,568	8.7%
Pronóstico (Básico)	125,588	9.7%	Pronóstico (Básico)	601,180	7.2%
(Bajo)	115,936	1.3%	(Bajo)	558,323	-0.5%
Real	114,492		Real	560,986	

Pronóstico para Junio 2018

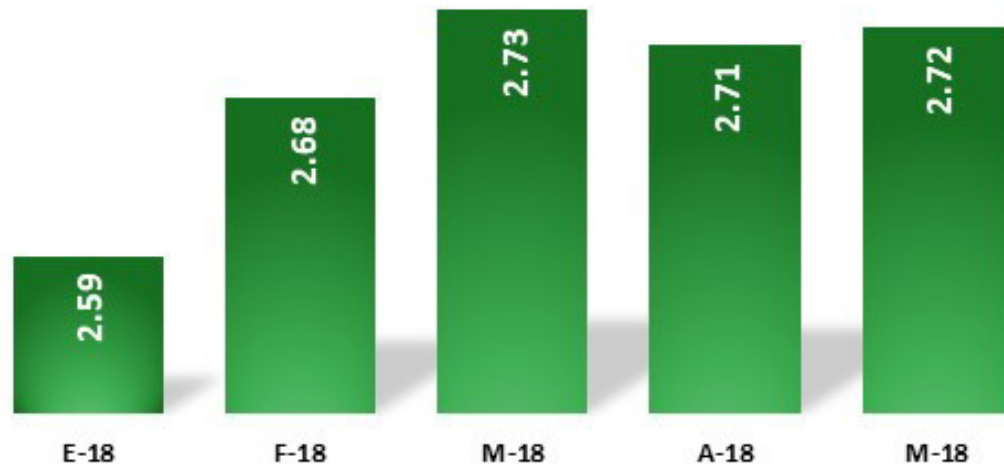
123 mil 411 unidades





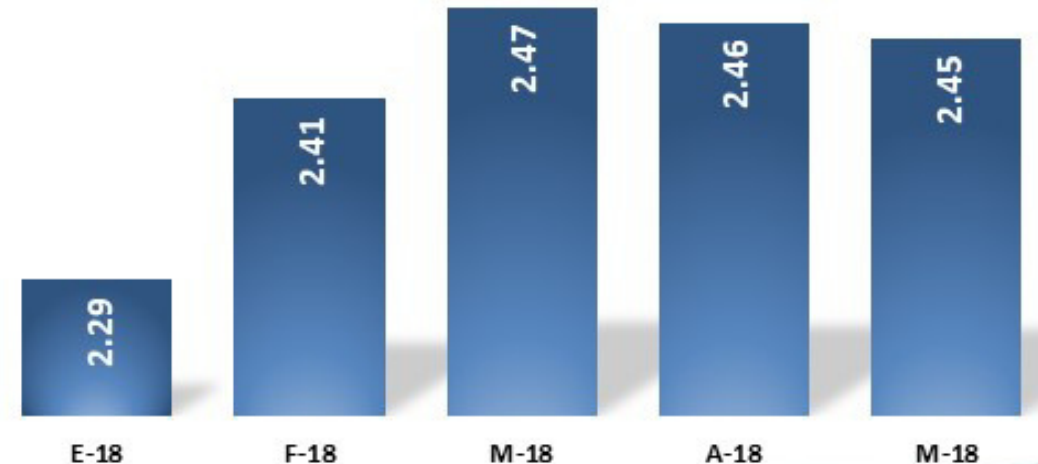
Estados Unidos: Proyecciones de Producto Interno Bruto

Pronóstico de la Variación del PIB de Estados Unidos para 2018 (Media)



La expectativa de mayo para el crecimiento del PIB estadounidense en 2018 presenta un aumento de 0.01% con respecto al mes anterior, ascendiendo a 2.72%

Pronóstico de la Variación del PIB de Estados Unidos para 2019 (Media)



La expectativa para el crecimiento del PIB estadounidense en 2019 presentó una disminución de 0.01%, respecto al mes anterior.

Fuente: Banxico

Fuente: Banxico

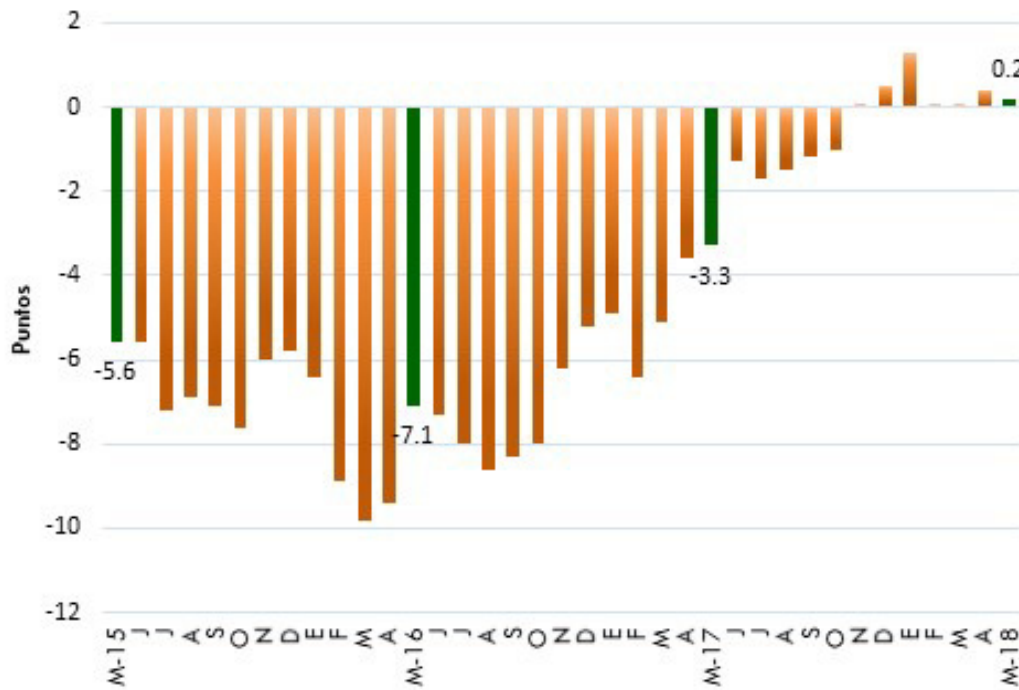


Confianza del consumidor en Estados Unidos y Euro Zona

ICC Estados Unidos

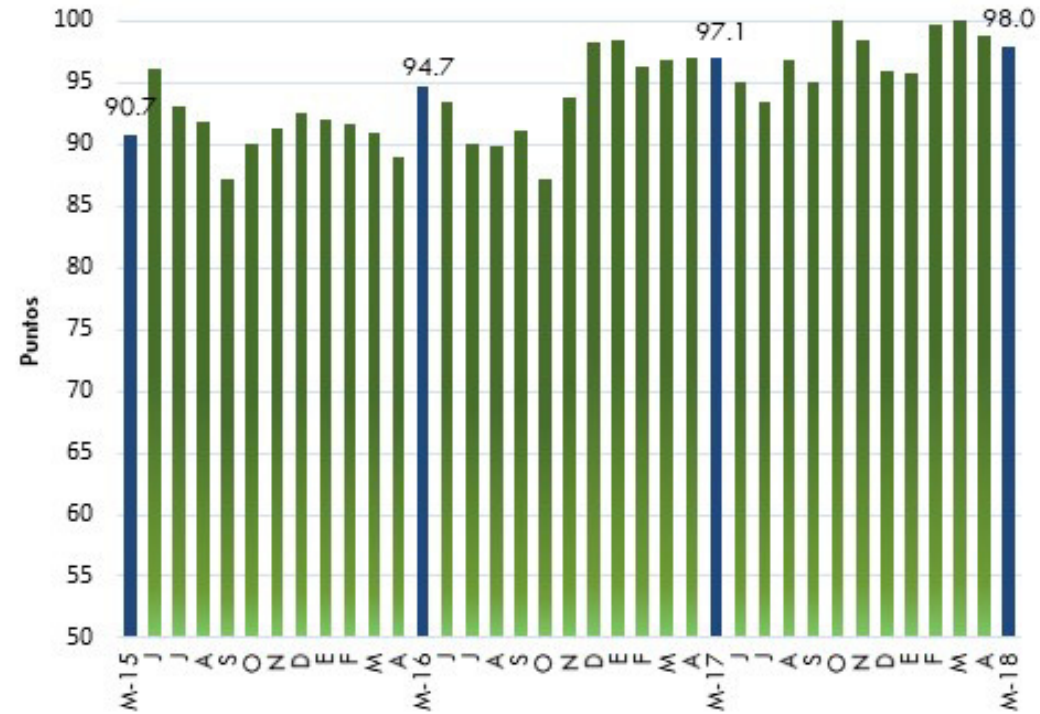
- Variación porcentual mensual (Abr2018-May2018): **-0.8%**
- Variación porcentual anual (May17-May18): **0.9%**

Euro zona: confianza del consumidor



Fuente: Bloomberg. Comisión Europea

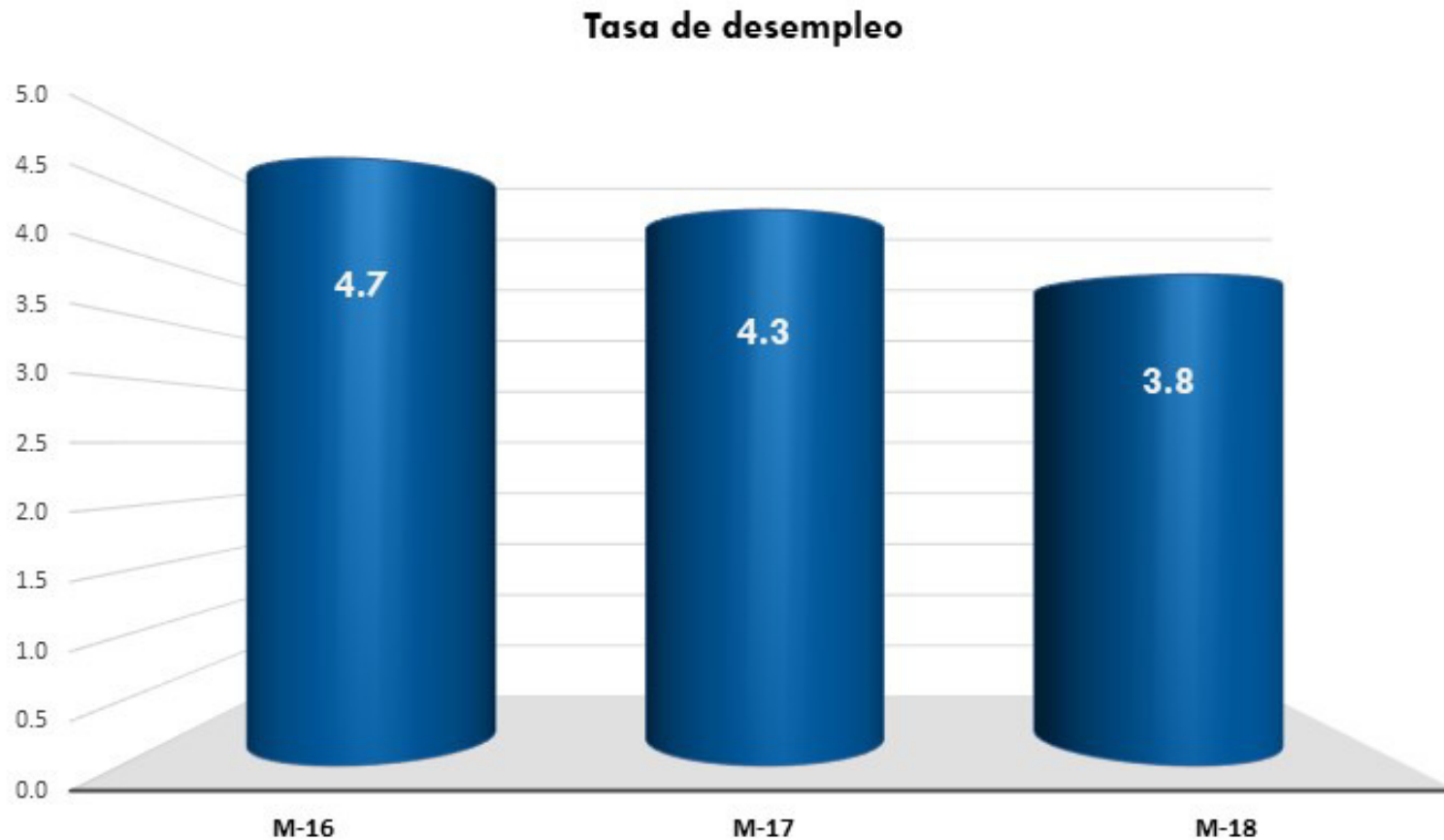
EUA: Índice de confianza del consumidor



Fuente: Thompson Reuters. Michigan University

- La confianza del consumidor en la eurozona disminuyó 0.2 puntos con respecto al mes anterior. Sin embargo, aumentó 3.5 puntos comparado con el mes similar del año pasado.

Desempleo en Estados Unidos



Fuente: BLS

La tasa de desempleo en EUA disminuyó 0.5 puntos con respecto a mayo del año anterior. Esta tasa es la más baja presentada desde el año 2000.

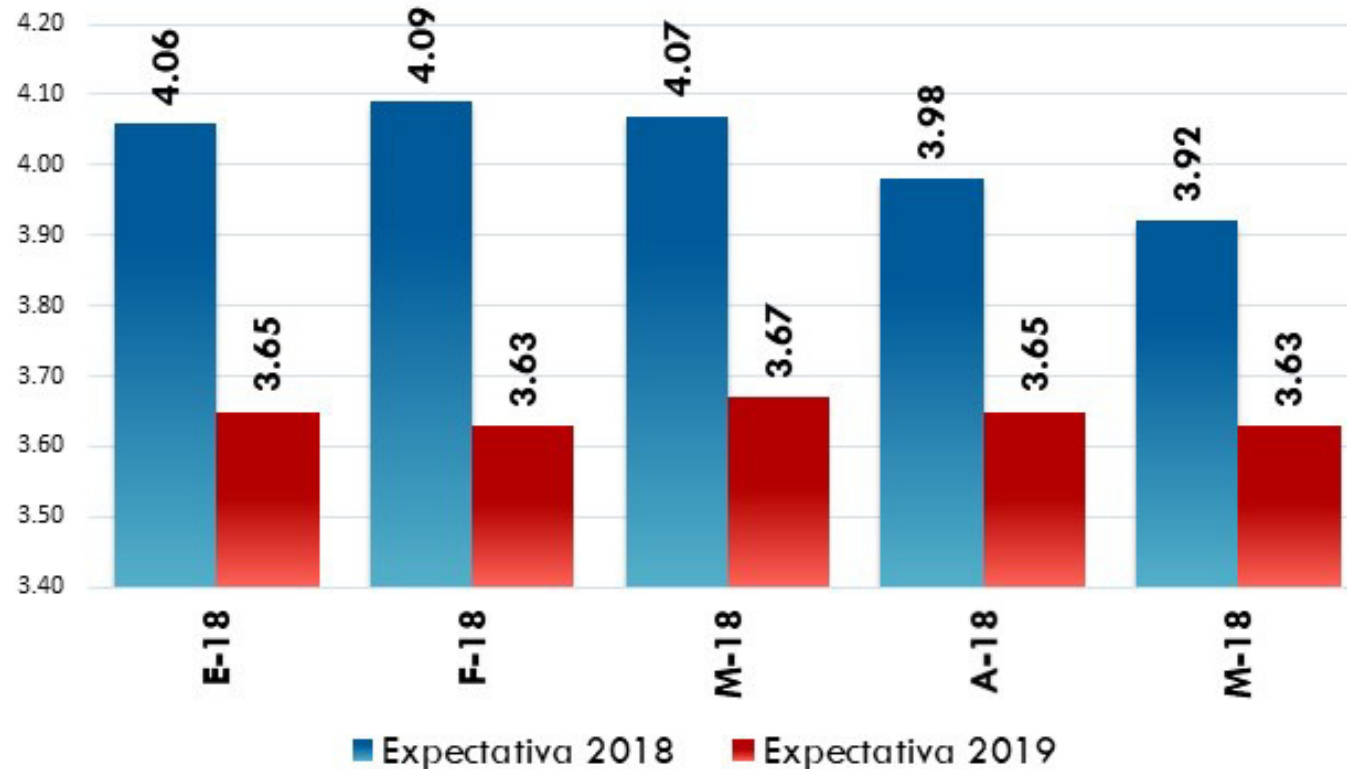
Comercialización de vehículos ligeros

Venta en algunos países						
	Mayo			Enero-Mayo		
	2018	2017	Variación %	2018	2017	Variación %
	1,327,071	1,282,376	3.5	5,848,499	5,810,036	0.7
	199,113	204,807	-2.8	945,677	948,938	-0.3
	194,922	190,115	2.5	932,173	802,232	16.2
	135,522	126,411	7.2	592,269	535,697	10.6
	215,407	216,861	-0.7	836,522	835,582	0.1
	114,492	122,916	-6.9	560,986	615,641	-8.9

Fuente: AN, MARKLINES, FEDERAUTO, AMDA, DESROSSIERS, FENABRAVE

Evolución de Precios

Expectativa de inflación anual (%)



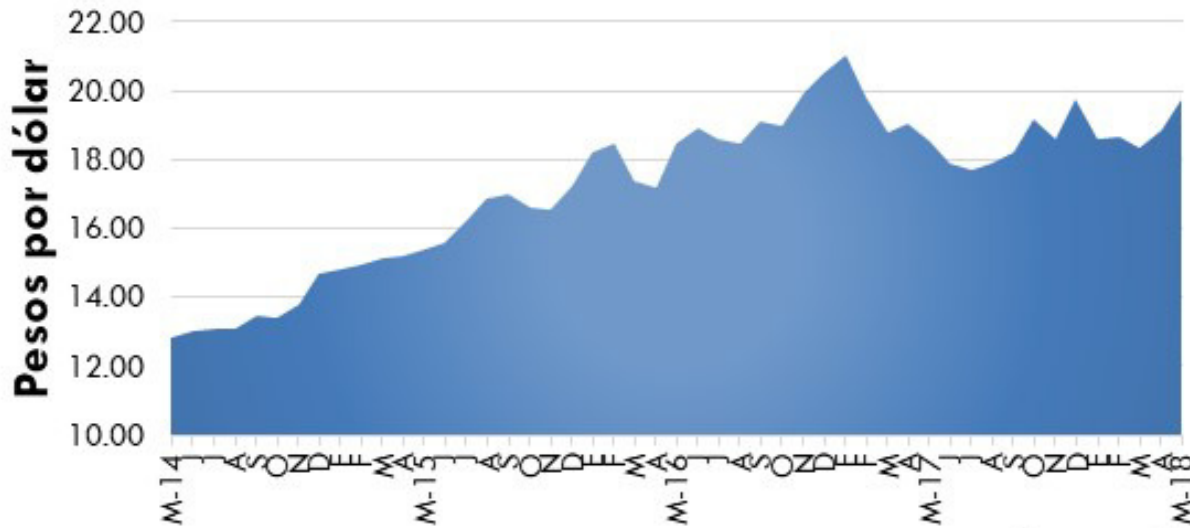
Fuente: Banxico

La expectativa de inflación a mayo de 2018 es 3.92, la cual, está dentro de la meta establecida por el banco central de 3% más/menos 1 punto porcentual, disminuyendo 0.06 puntos porcentuales respecto al mes anterior.



Cetes y Tipo de Cambio

Tipo de Cambio (Cierre de mes)

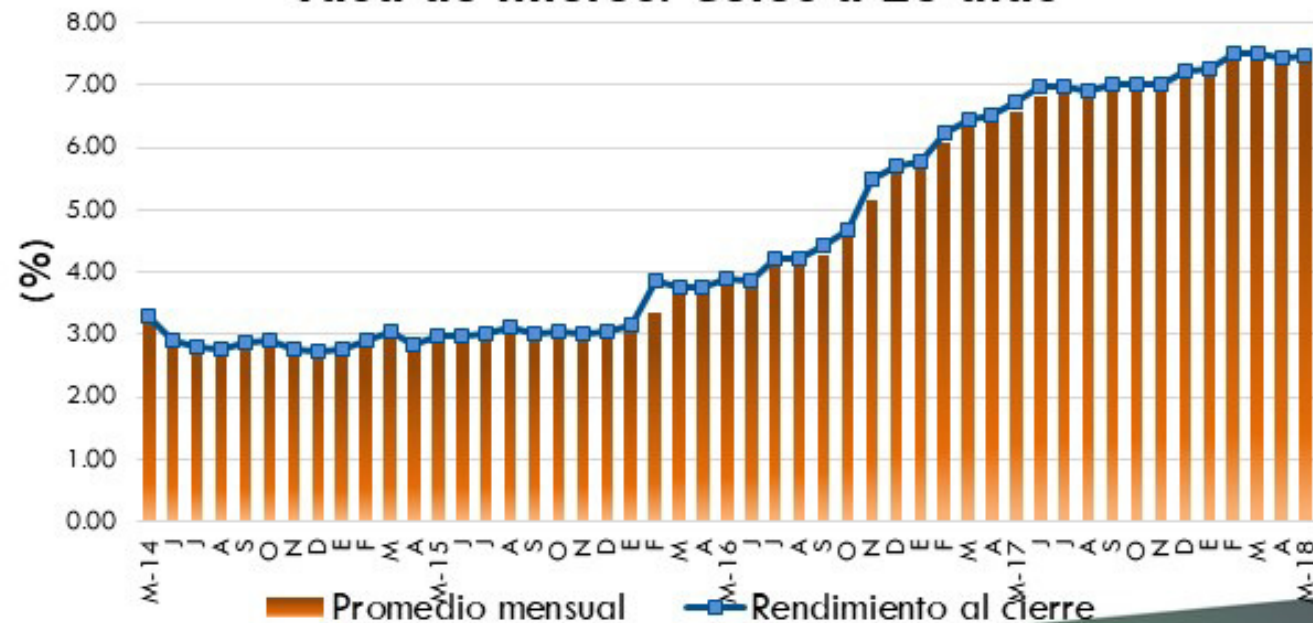


Los analistas prevén que para el cierre de 2018 el Tipo de Cambio se sitúe en 19.02 pesos por dólar, mientras que para 2019 la expectativa de cierre es de 18.72 pesos por dólar
[Banxico 01/06/2018]

Fuente: Banxico

Al cierre de 2017 la tasa de Cete a 28 días se situó en 7.22 puntos porcentuales, mientras que para mayo de 2018 cerró con 7.48

Tasa de interés. Cetes a 28 días

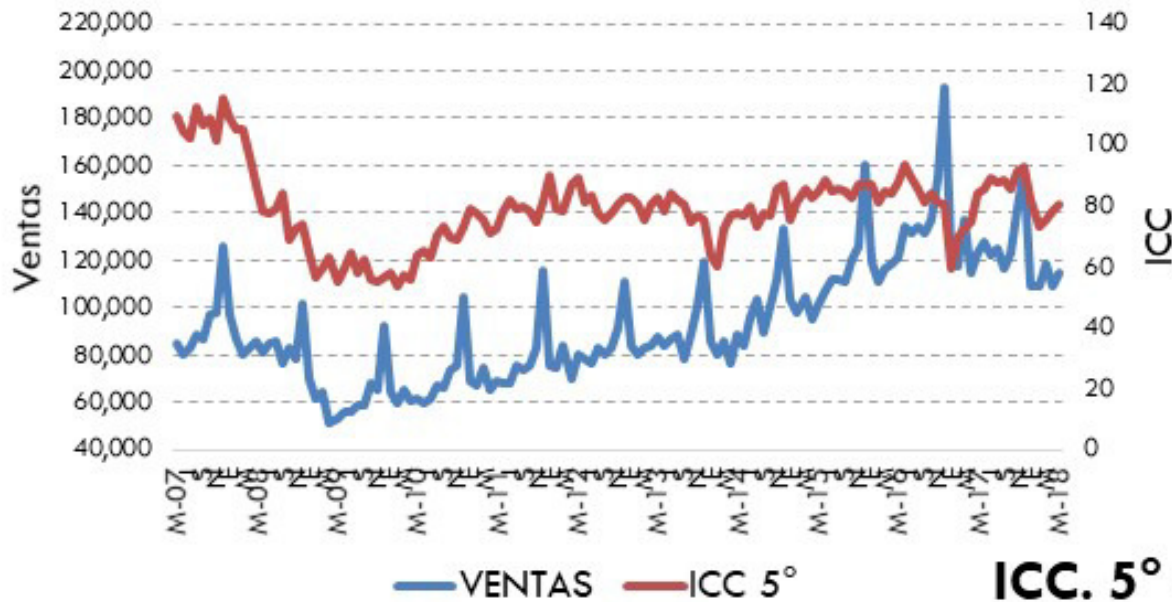


Fuente: Banxico



Confianza del consumidor (ICC 5° Componente)

Confianza del consumidor y ventas



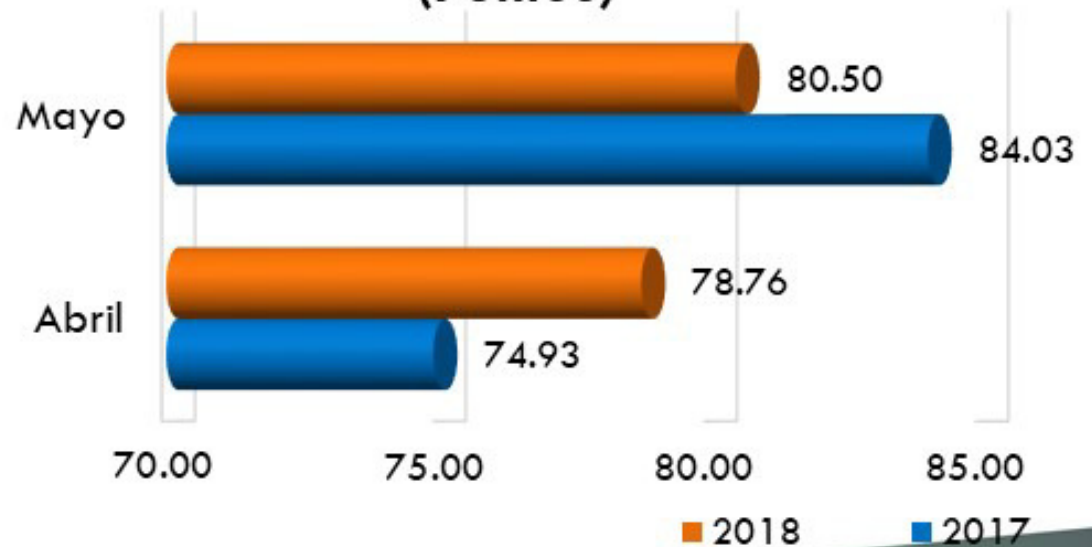
ICC 5° Componente

- Variación % anual
May2017-May2018: **-4.2%**
- Variación % mensual
Abr2018-May2018: **2.2%**

Fuente: INEGI

El quinto componente del Índice de Confianza del Consumidor presentó un crecimiento, con respecto al mes pasado (Abr 2018). Sin embargo, disminuyó 4.2% con respecto a mayo de 2017.

ICC. 5° Componente. A Abril de 2018 (Puntos)

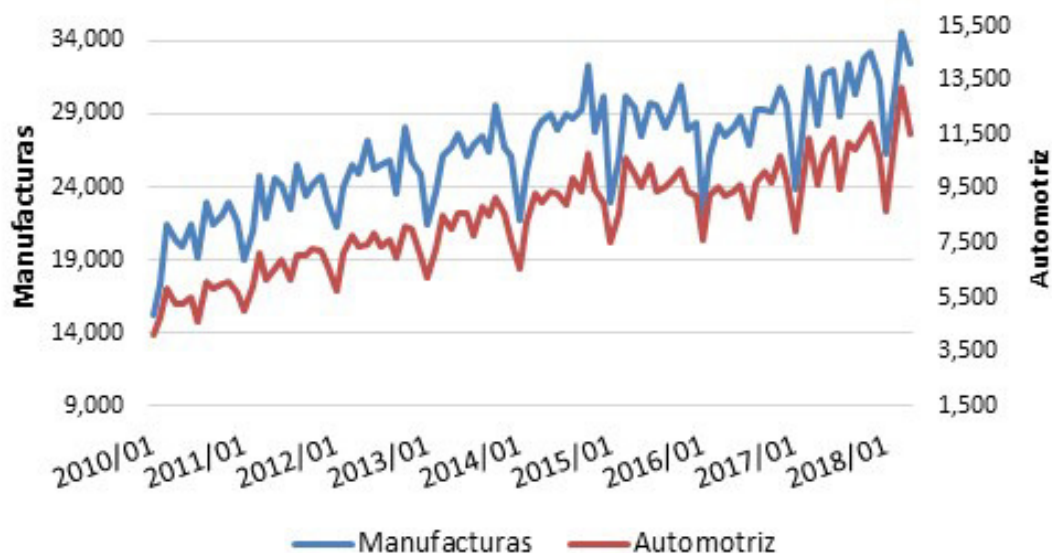


Fuente: INEGI



Exportaciones manufactureras y automotriz

Exportaciones manufactureras (millones de dólares)



Fuente: INEGI

El superávit del sector manufacturero a Abril de 2018 fue de 339 millones de dólares.

El superávit de la balanza automotriz a Abril de 2018 fue de 25 mil 729 millones de dólares.

Sin considerar el saldo positivo de la balanza automotriz, el déficit manufacturero habría sido de 25 mil 390 millones de dólares.

Exportaciones manufactureras:

Mar18 – Abr18: **-6.5%**

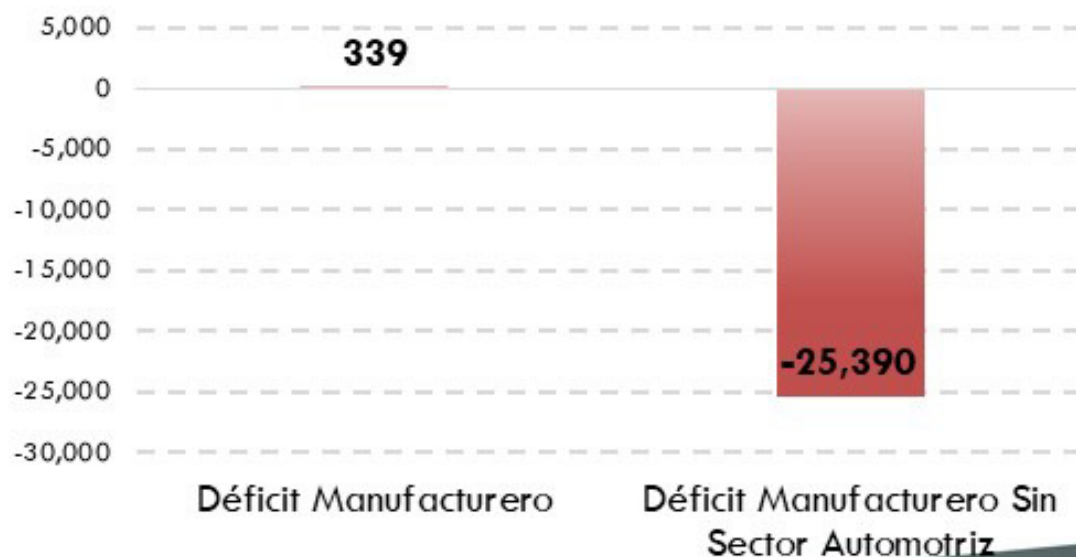
Abr17 – Abr18: **14.9%**

Exportaciones Automotrices:

Mar18 – Abr17: **-12.8%**

Abr17 – Abr18: **19.9%**

Superávit del sector manufacturero. Enero - Abril 2018 (Millones de dólares)

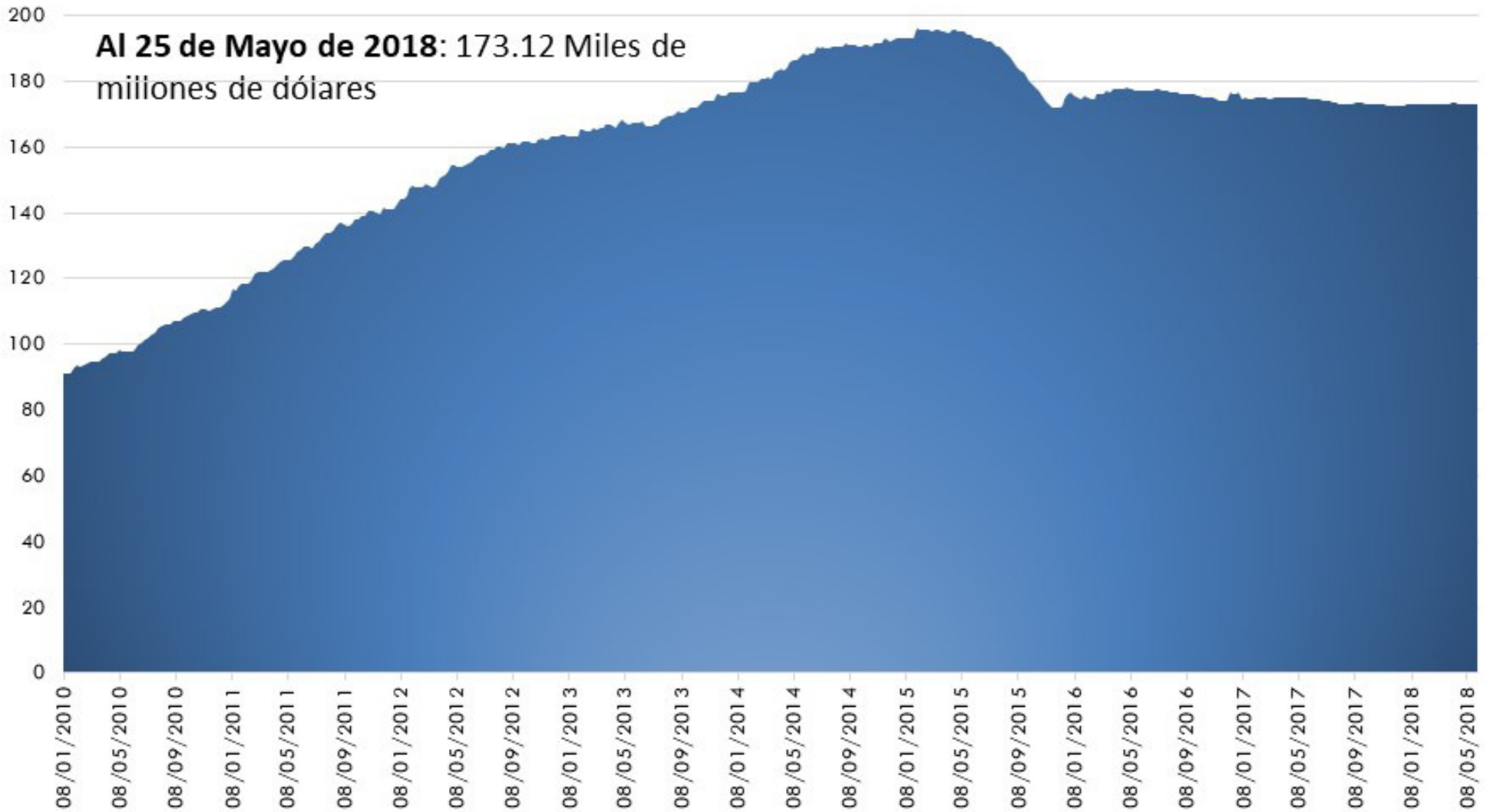


Fuente: INEGI



Saldo semanal de la reserva internacional neta

Miles de millones de dólares

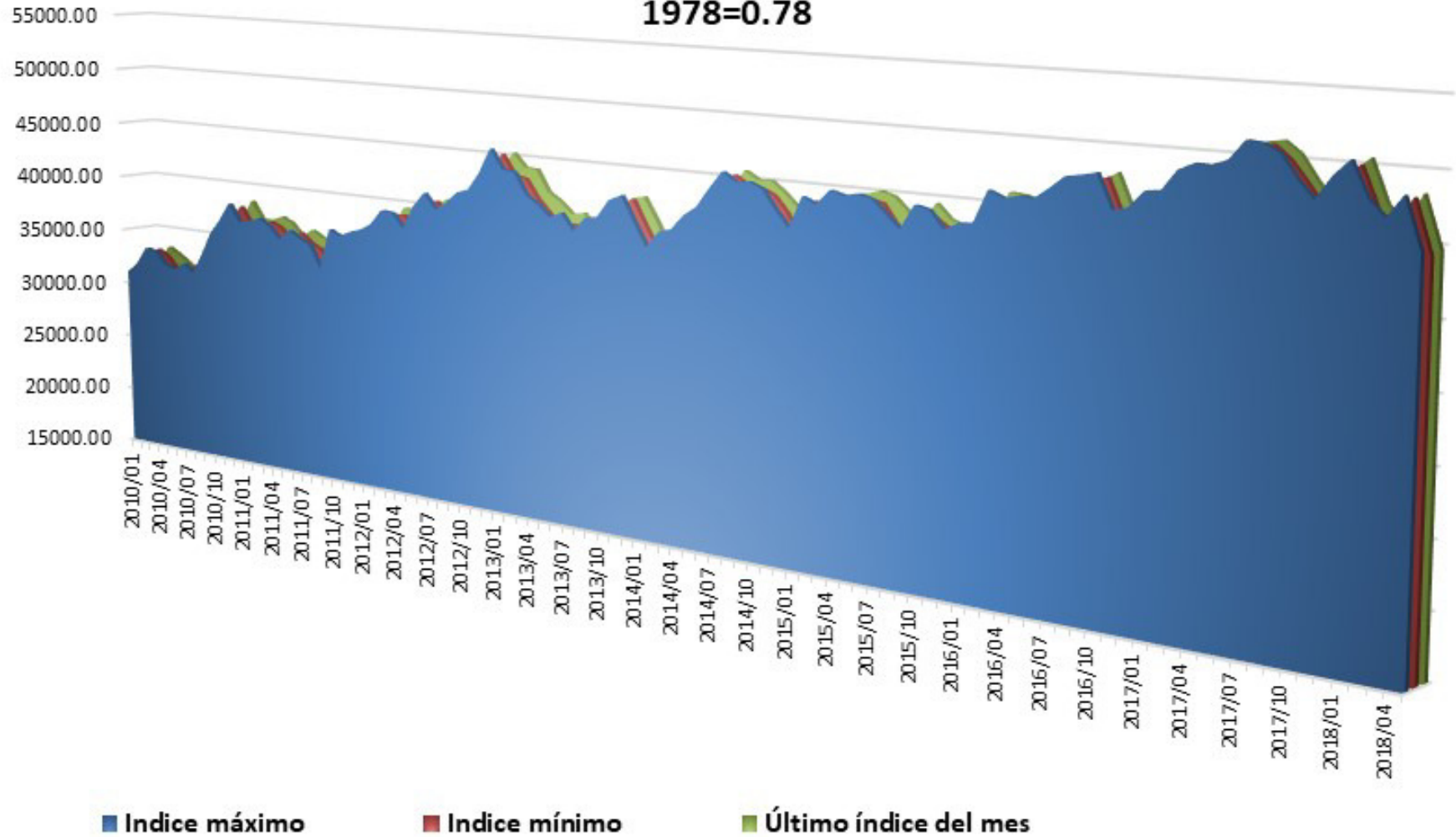


Fuente: Banxico



Índice de precios y cotizaciones de la Bolsa Mexicana de Valores

Puntos
1978=0.78

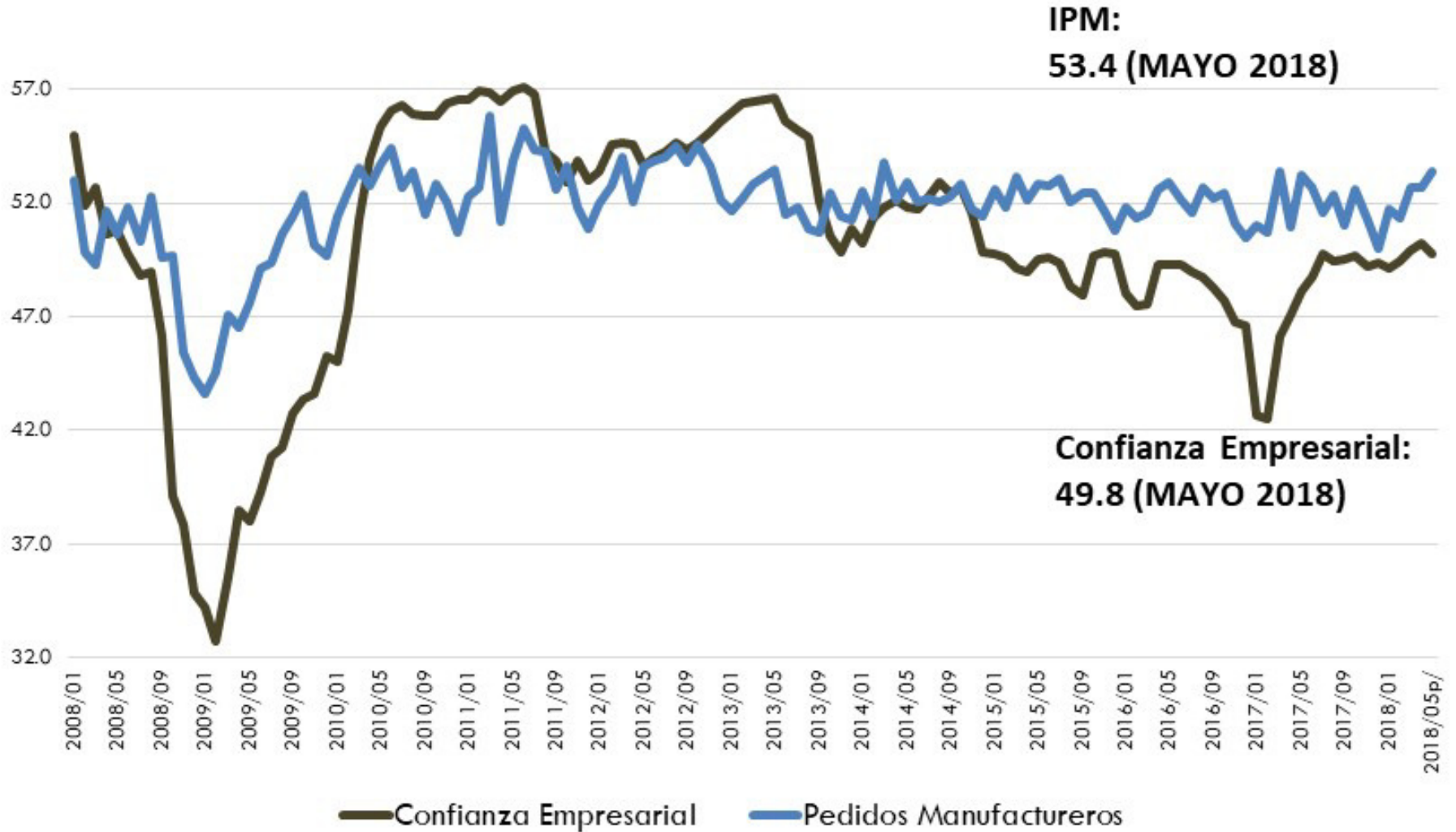


Fuente: INEGI.



Indicadores del productor manufacturero

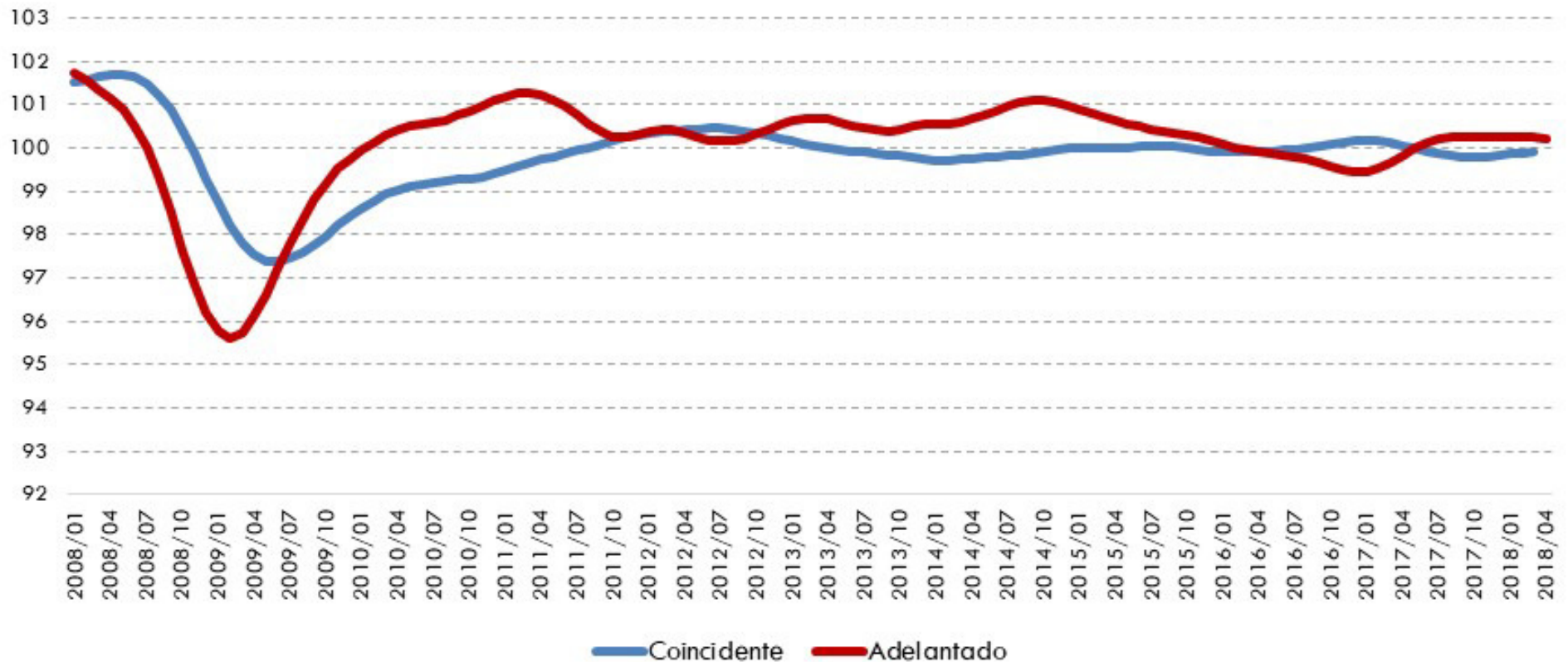
Puntos



Fuente: INEGI

Sistema de indicadores cíclicos

Puntos



Fuente: INEGI.
 Datos a Septiembre de 2017

El dato de indicador adelantado para abril de 2018 registró un aumento de un 0.39 puntos respecto al mismo mes de 2017.