



Asociación Mexicana de  
Distribuidores de Automotores

# Reporte de Mercado Interno Automotor

Marzo 2018





# Vehículos ligeros comercializados

## En marzo de 2017 y 2018

	Marzo		Variación	
	2017	2018	Unidades	Porcentaje
Subcompactos	51,859	40,315	<b>-11,544</b>	<b>-22.3%</b>
Compactos	30,047	27,173	<b>-2,874</b>	<b>-9.6%</b>
De lujo	6,589	6,549	<b>-40</b>	<b>-0.6%</b>
Deportivos	901	772	<b>-129</b>	<b>-14.3%</b>
Usos múltiples	29,470	28,109	<b>-1,361</b>	<b>-4.6%</b>
Camiones ligeros	17,899	15,566	<b>-2,333</b>	<b>-13.0%</b>
Camiones pesados <sup>1</sup>	247	116	<b>-131</b>	<b>-53.0%</b>
<b>Total</b>	<b>137,012</b>	<b>118,600</b>	<b>-18,412</b>	<b>-13.4%</b>

<sup>1</sup>Camiones pesados incluye: F450, F550.

**En marzo de 2018 se registra la tercera tasa negativa del año.**



# Vehículos ligeros comercializados

## En enero-marzo de 2017 y 2018

Segmento	2017	Estructura	2018	Estructura	Variación	
					Absoluta	Relativa
Subcompactos	142,333	37.6%	112,560	33.4%	<b>-29,773</b>	<b>-20.9%</b>
Compactos	86,808	23.0%	76,386	22.7%	<b>-10,422</b>	<b>-12.0%</b>
De lujo	18,649	4.9%	20,063	5.9%	1,414	7.6%
Deportivos	2,358	0.6%	2,064	0.6%	<b>-294</b>	<b>-12.5%</b>
Usos múltiples	76,732	20.3%	81,232	24.1%	4,500	5.9%
Camiones ligeros	50,740	13.4%	44,572	13.2%	<b>-6,168</b>	<b>-12.2%</b>
Camiones pesados <sup>1</sup>	628	0.2%	352	0.1%	<b>-276</b>	<b>-43.9%</b>
<b>Total</b>	<b>378,248</b>	<b>100.0%</b>	<b>337,229</b>	<b>100.0%</b>	<b>-41,019</b>	<b>-10.8%</b>

<sup>1</sup>Camiones pesados incluye: F450, F550.

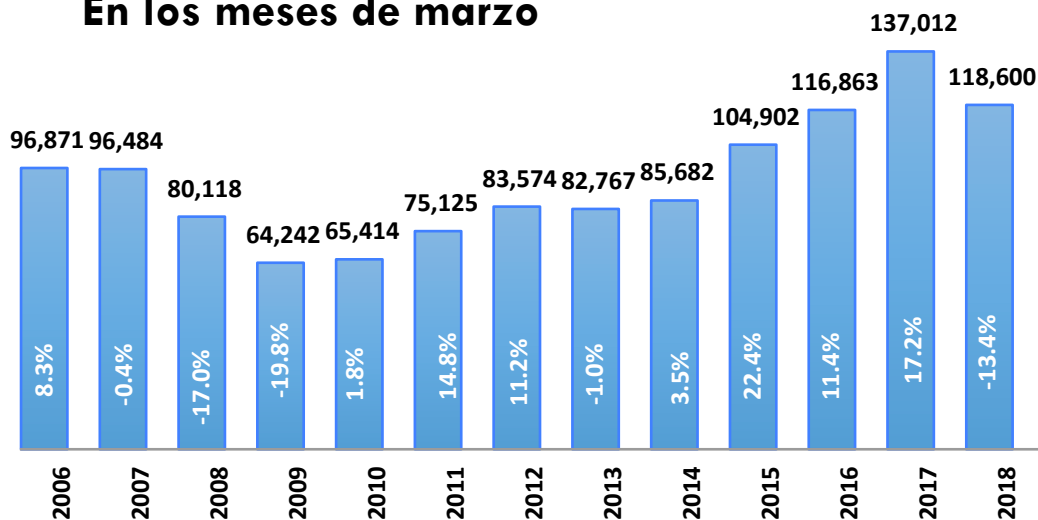
Segmento	feb-18	mar-18	Variación	
			Unidades	Porcentaje
Subcompactos	37,645	40,315	2,670	7.1%
Compactos	23,854	27,173	3,319	13.9%
De lujo	6,844	6,549	<b>-295</b>	<b>-4.3%</b>
Deportivos	729	772	43	5.9%
Usos múltiples	26,015	28,109	2,094	8.0%
Camiones ligeros	14,278	15,566	1,288	9.0%
Camiones pesados <sup>1</sup>	119	116	<b>-3</b>	<b>-2.5%</b>
<b>Total</b>	<b>109,484</b>	<b>118,600</b>	<b>9,116</b>	<b>8.3%</b>

Ventas mensuales



# Comercialización de vehículos ligeros de 2006 a 2018

## En los meses de marzo

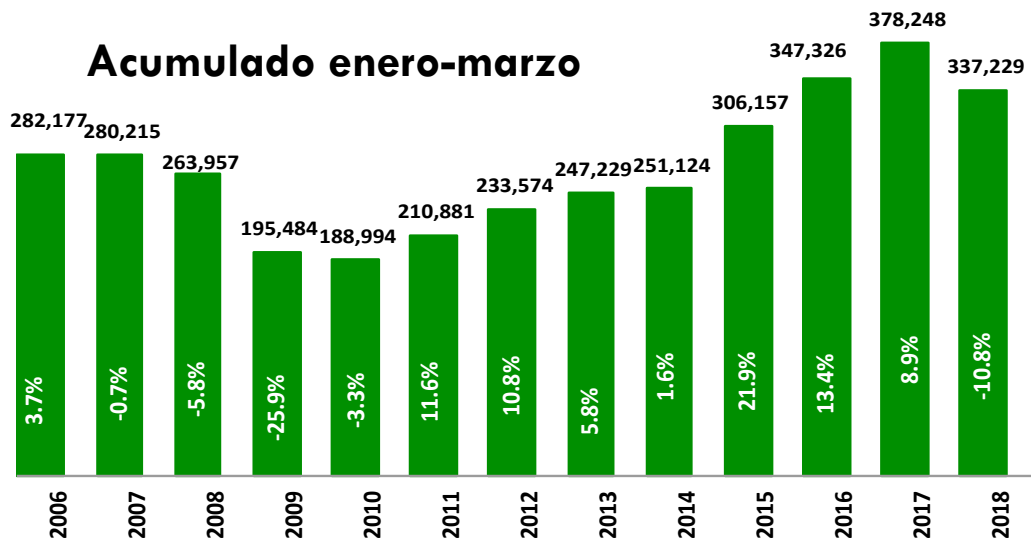


Fuente: Elaborado por AMDA con información de AMIA.

## Comercialización:

2018 vs 2006	22.4%
2018 vs 2007	22.9%
2018 vs 2008	48.0%
2018 vs 2009	84.6%
2018 vs 2010	81.3%
2018 vs 2011	57.9%
2018 vs 2012	41.9%
2018 vs 2013	43.3%
2018 vs 2014	38.4%
2018 vs 2015	13.1%
2018 vs 2016	1.5%
2018 vs 2017	-13.4%

## Acumulado enero-marzo



Fuente: Elaborado por AMDA con información de AMIA.

## Comercialización:

2018 vs 2006	19.5%
2018 vs 2007	20.3%
2018 vs 2008	27.8%
2018 vs 2009	72.5%
2018 vs 2010	78.4%
2018 vs 2011	59.9%
2018 vs 2012	44.4%
2018 vs 2013	36.4%
2018 vs 2014	34.3%
2018 vs 2015	10.1%
2018 vs 2016	-2.9%
2018 vs 2017	-10.8%



## Ventas acumuladas 12 meses

Periodo	Unidades	Var. % mes anterior	
Ene 13	Dic 13	1,063,363	0.81%
Feb 13	Ene 14	1,064,598	0.12%
Mar 13	Feb 14	1,064,343	-0.02%
Abr 13	Mar 14	1,067,258	0.27%
May 13	Abr 14	1,060,596	-0.62%
Jun 13	May 14	1,061,322	0.07%
Jul 13	Jun 14	1,061,736	0.04%
Ago 13	Jul 14	1,071,302	0.90%
Sep 13	Ago 14	1,086,851	1.45%
Oct 13	Sep 14	1,097,616	0.99%
Nov 13	Oct 14	1,110,278	1.15%
Dic 13	Nov 14	1,121,500	1.01%
Ene 14	Dic 14	1,135,409	1.24%
Feb 14	Ene 15	1,153,602	1.60%
Mar 14	Feb 15	1,171,222	1.53%
Abr 14	Mar 15	1,190,442	1.64%
May 14	Abr 15	1,208,373	1.51%
Jun 14	May 15	1,222,111	1.14%
Jul 14	Jun 15	1,244,874	1.86%
Ago 14	Jul 15	1,260,377	1.25%
Sep 14	Ago 15	1,268,534	0.65%
Oct 14	Sep 15	1,290,748	1.75%
Nov 14	Oct 15	1,309,692	1.47%
Dic 14	Nov 15	1,324,258	1.11%
Ene 15	Dic 15	1,351,648	2.07%
Feb 15	Ene 16	1,367,644	1.18%
Mar 15	Feb 16	1,380,856	0.97%
Abr 15	Mar 16	1,392,817	0.87%
May 15	Abr 16	1,416,428	1.70%
Jun 15	May 16	1,436,033	1.38%
Jul 15	Jun 16	1,463,679	1.93%
Ago 15	Jul 16	1,483,729	1.37%
Sep 15	Ago 16	1,505,734	1.48%
Oct 15	Sep 16	1,525,847	1.34%
Nov 15	Oct 16	1,543,363	1.15%
Dic 15	Nov 16	1,571,768	1.84%
Ene 16	Dic 16	1,603,672	2.03%
Feb 16	Ene 17	1,607,239	0.22%
Mar 16	Feb 17	1,614,445	0.45%
Abr 16	Mar 17	1,634,594	1.25%
May 16	Abr 17	1,630,664	-0.24%
Jun 16	May 17	1,631,993	0.08%
Jul 16	Jun 17	1,624,867	-0.44%
Ago 16	Jul 17	1,615,213	-0.59%
Sep 16	Ago 17	1,606,501	-0.54%
Oct 16	Sep 17	1,591,414	-0.94%
Nov 16	Oct 17	1,577,349	-0.88%
Dic 16	Nov 17	1,564,167	-0.84%
Ene 17	Dic 17	1,530,317	-2.16%
Feb 17	Ene 18	1,516,202	-0.92%
Mar 17	Feb 18	1,507,710	-0.56%
Abr 17	Mar 18	1,489,298	-1.22%

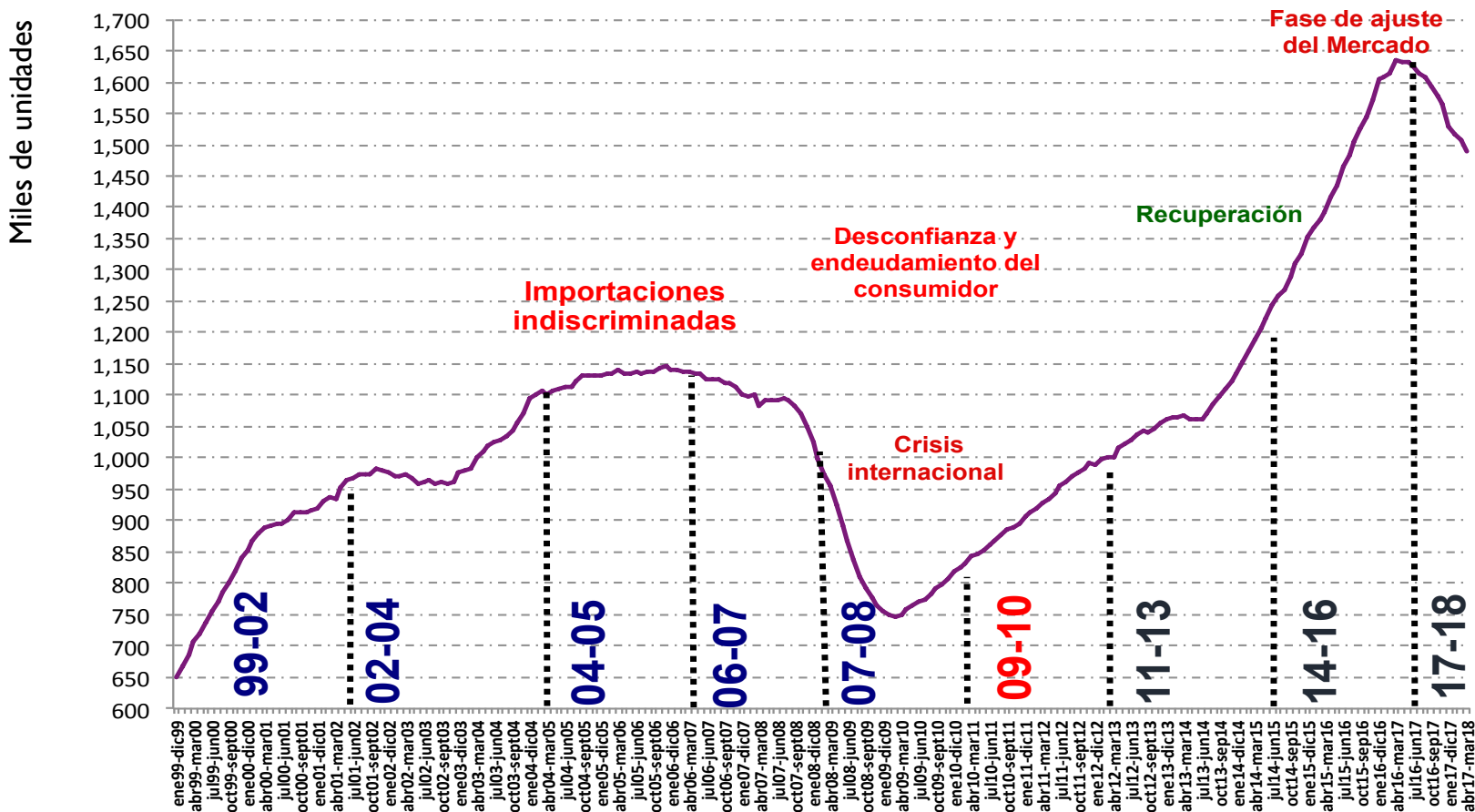
Fuente: Elaborado por AMDA con información de AMIA..

Las ventas anualizadas fueron de un millón 489 mil 298 unidades a marzo de 2018, es decir, la suma de los 12 meses de abril de 2017 a marzo de 2018. En esta ocasión se registra una disminución de -8.9% respecto al mismo lapso de 2016-2017 cuando se cerró con un millón 634 mil 594 vehículos.

**Por su parte, respecto al acumulado de 12 meses inmediato anterior (marzo de 2017 a febrero de 2018), las ventas disminuyeron 1.22% con 18 mil 412 unidades menos. Este indicador fue menor en 0.66 puntos porcentuales respecto al periodo inmediato anterior.**



# Factores de impacto en el consumidor (Serie anualizada de 1999 a 2018)

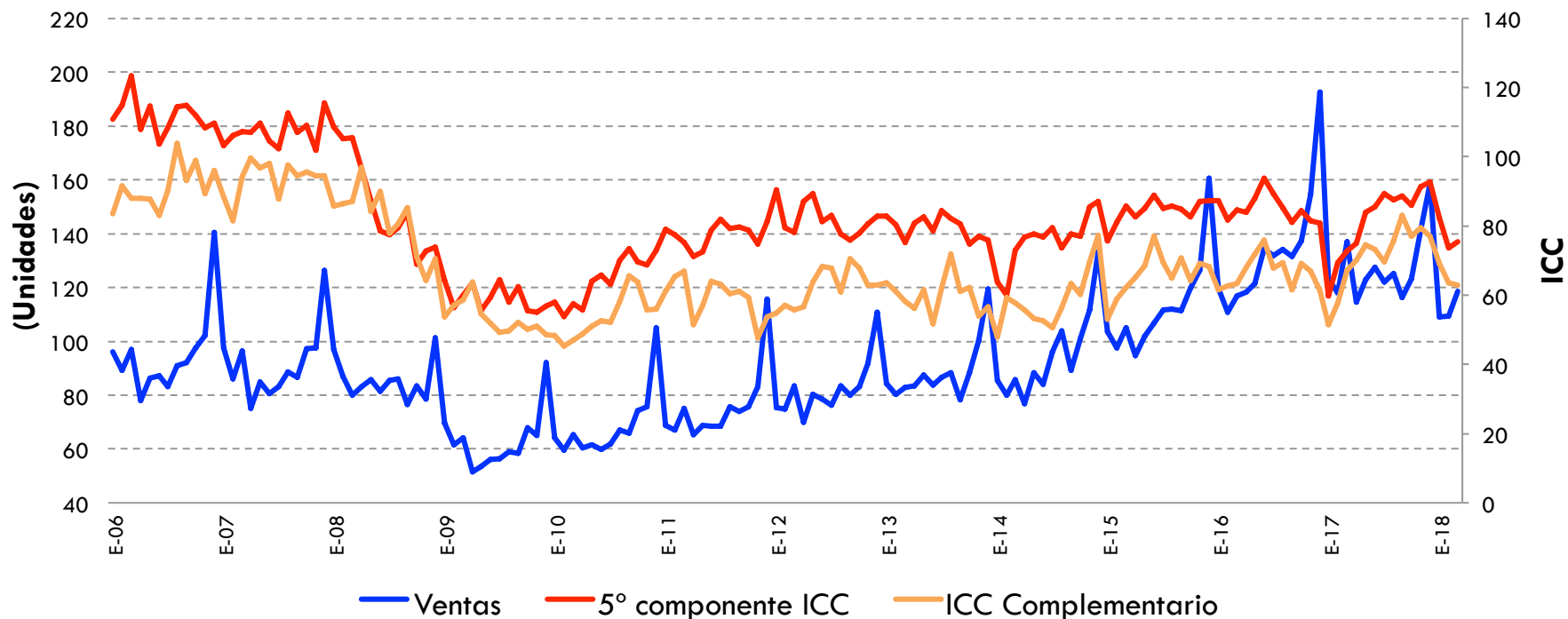


Fuente: Elaborado por AMDA con información de AMIA.



# Confianza del Consumidor y Ventas

## Marzo 2018



Fuente: Elaborado por AMDA con datos de INEGI.

### ICC 5° Componente

Variación % anual mar 2018- mar 2017: 4.0%  
Variación % mensual mar 2018 - feb 2018: 2.6%

### ICC Complementario

Variación % anual mar 2018- mar 2017: -6.1%  
Variación % mensual mar 2018 - feb 2018: -1.0%

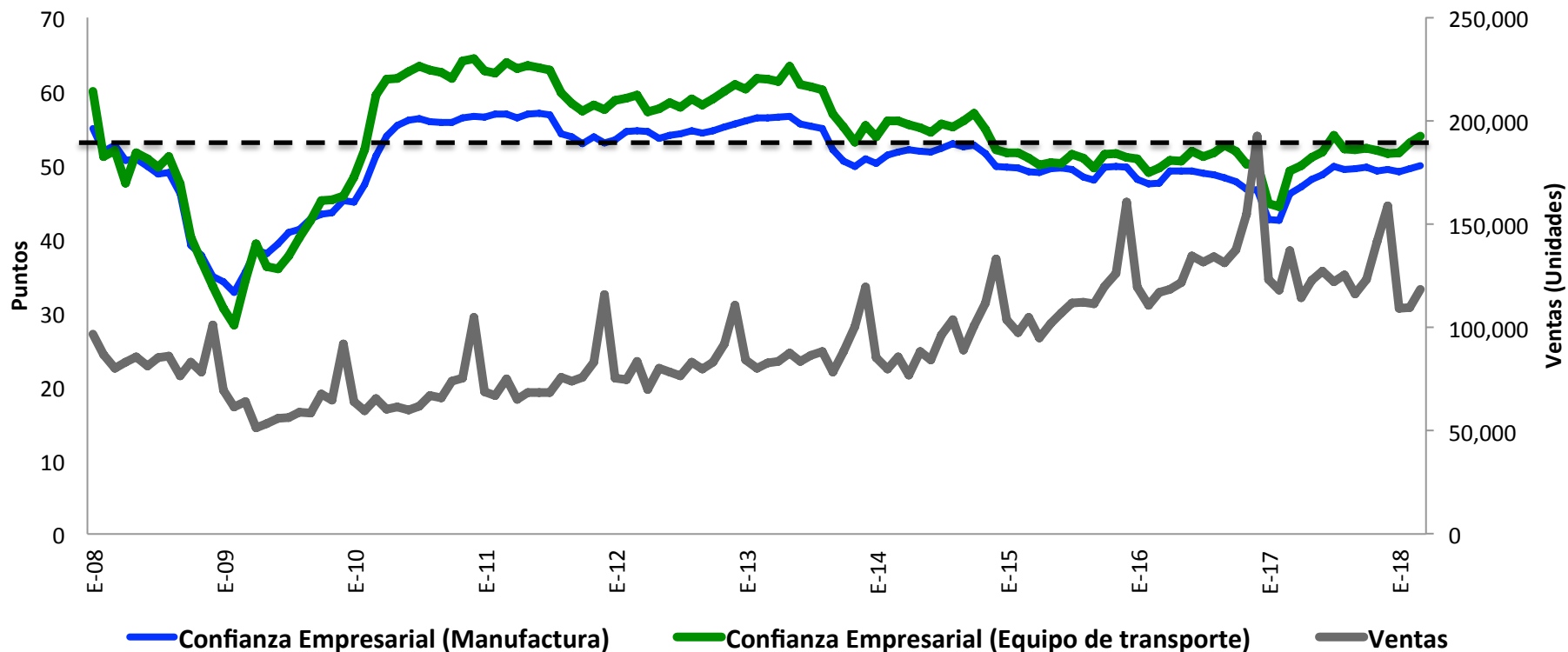
*Comparando la situación económica actual con la de hace un año ¿cómo considera en el momento actual las posibilidades de que usted o alguno de los integrantes de este hogar realice compras tales como muebles, televisor, lavadora, otros aparatos electrodomésticos, etc.?*

*¿Algún miembro de este hogar o usted están planeando comprar un automóvil nuevo o usado en los proximos 2 años?*



# Indicador de Confianza Empresarial y Ventas

Marzo 2018



Fuente: Elaborado por AMDA con datos de INEGI.

Rescata la percepción del empresariado sobre: Momento adecuado para invertir, situación económica presente y futura del país, situación económica presente y futura de la empresa.

## ICE-Manufactura

Variación % anual mar 2018- mar 2017: **8.3%**

Variación % mensual mar 2018 - feb 2018: **0.9%**

## ICE-Equipo de Transporte

Variación % anual mar 2018- mar 2017: **9.8%**

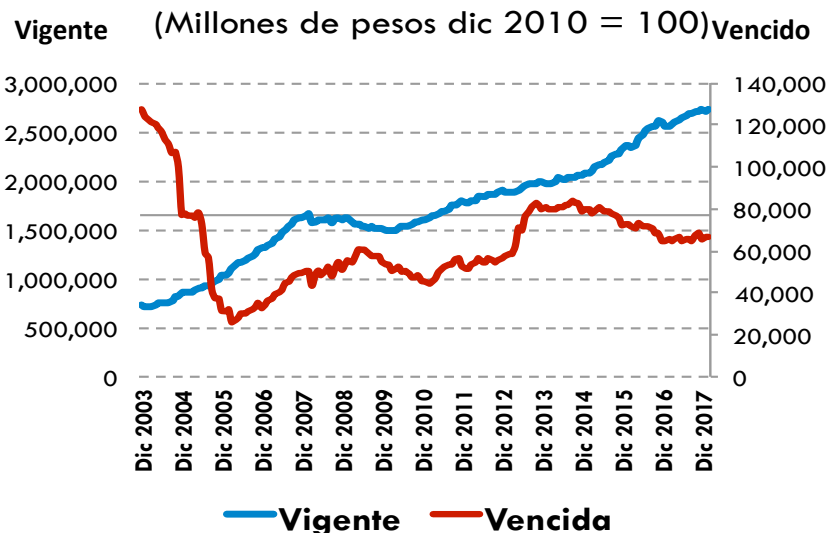
Variación % mensual mar 2018 - feb 2018: **1.8%**





# Crédito otorgado por la banca comercial

## Crédito otorgado por la banca comercial al sector privado no financiero



Fuente: Elaborado por AMDA con datos de BANXICO.

### Variación % anual (Feb18-Feb17):

Vigente → 6.7%

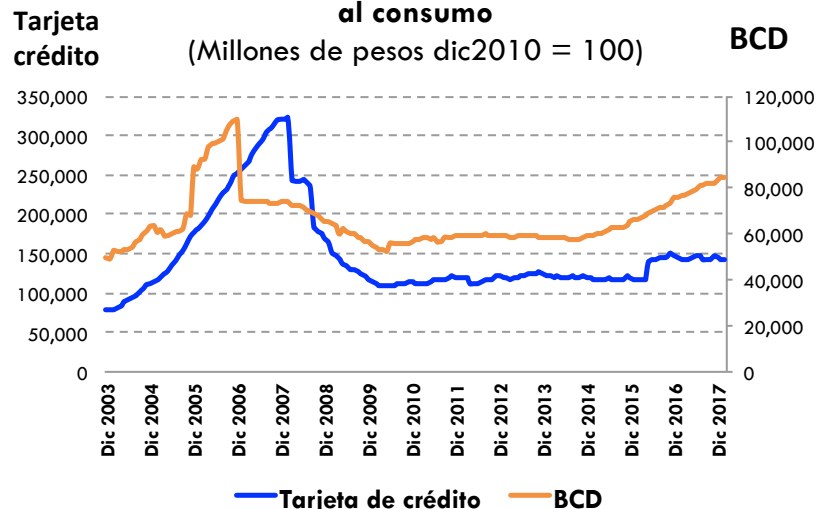
Vencido → 1.6%

### Variación % mensual (Feb18-Ene18):

Vigente → 0.5%

Vencido → 0.1%

## Crédito vigente otorgado por la banca comercial al consumo



Fuente: Elaborado por AMDA con datos de BANXICO.

### Variación % anual (Feb18-Feb17):

Tarjeta Crédito → -1.1%

Bienes Consumo Duradero → 10.9%

### Variación % mensual (Feb18-Ene18):

Tarjeta Crédito → -0.8%

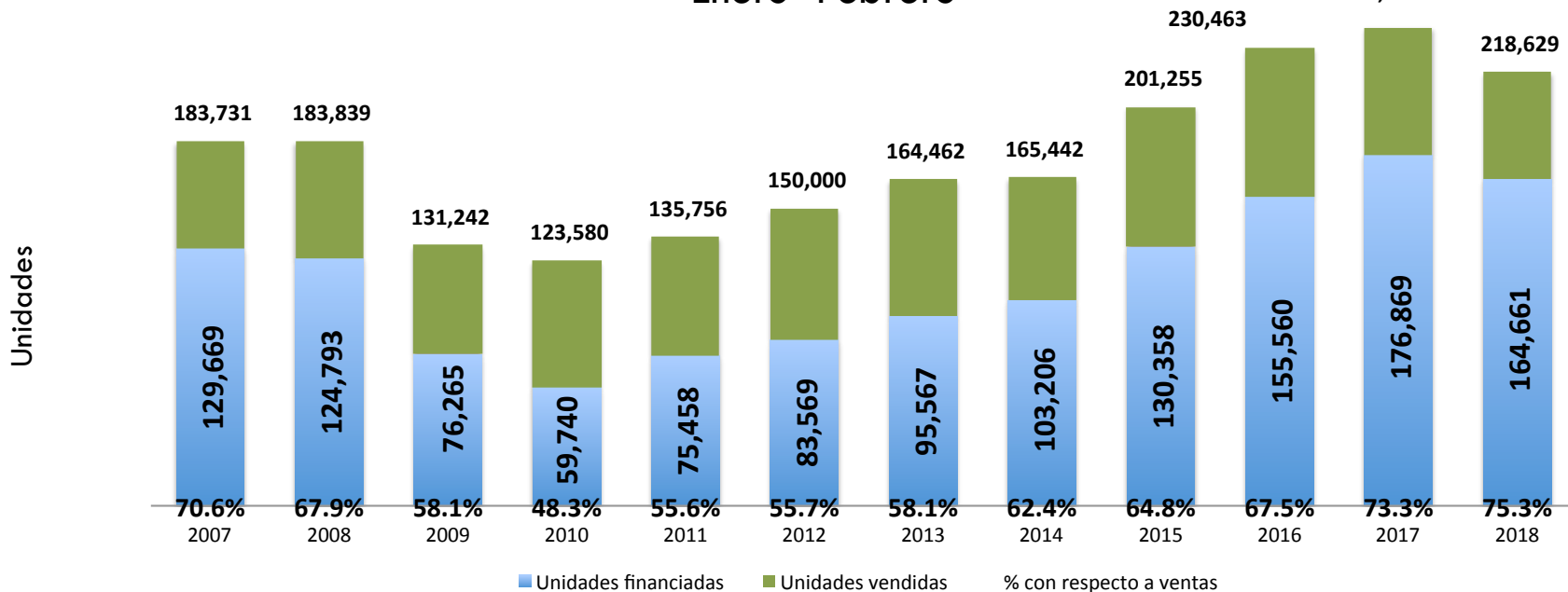
Bienes Consumo Duradero → 0.5%





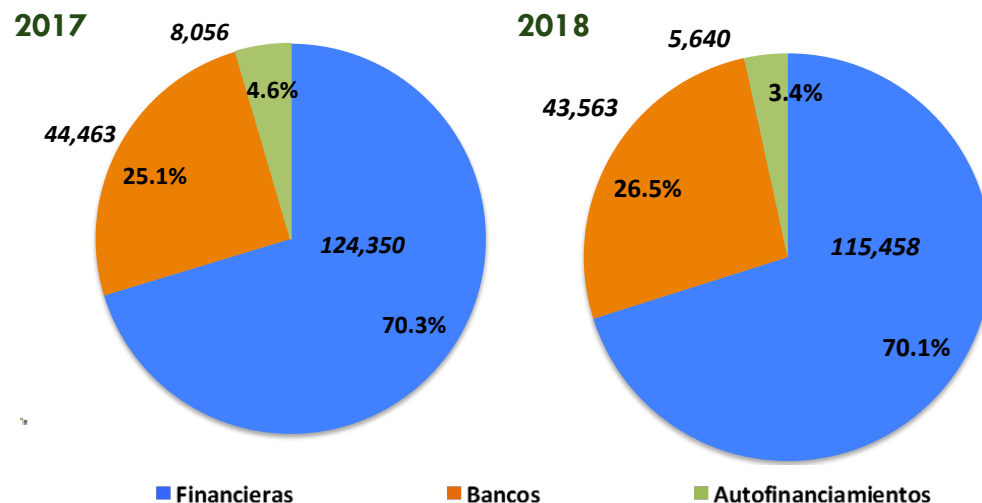
# Financiamiento a la adquisición de vehículos

Enero- Febrero



Al mes de febrero de 2018 se registraron 164 mil 661 colocaciones lo que representa una disminución de 6.9% con respecto a 2017, esto equivale a **12,208 unidades menos**. Las cifras de este período están 27% por encima de las registradas en 2007.

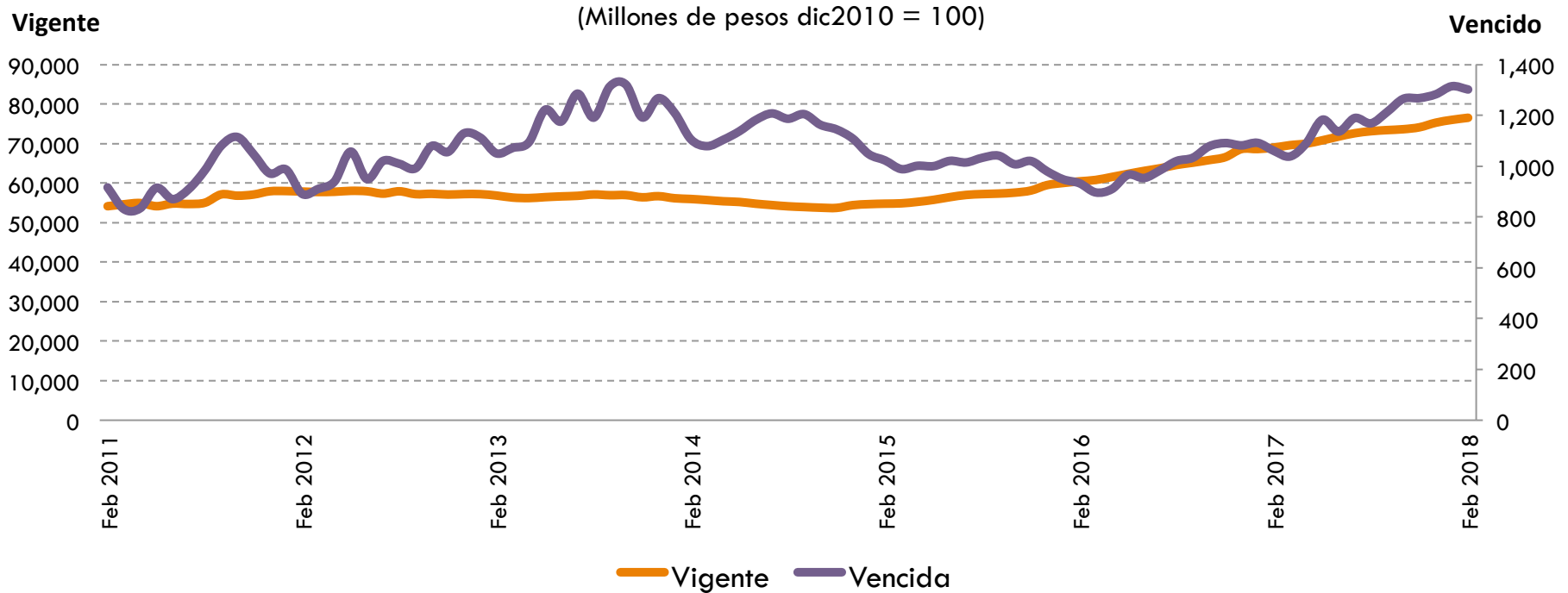
## Participación en el total de unidades financiadas:





# Crédito en el Sector Automotriz

Crédito otorgado por la banca comercial al consumo de bienes duraderos: Automotriz



Fuente: Elaborado por AMDA con datos de BANXICO.

**Cartera Automotriz Vigente**  
*(98.3% de cartera total)*

**Variación % anual (Feb18-Feb17):**  
Vigente → 10.9%  
Vencido → 22.8%

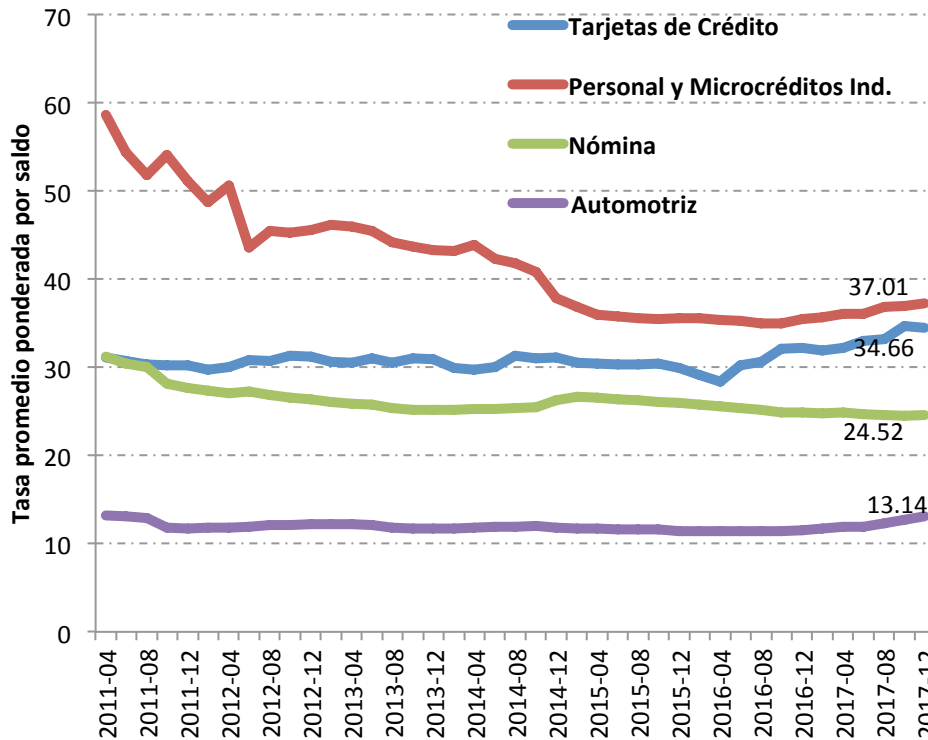
**Cartera Automotriz Vencida**  
*(1.7% de cartera total)*

**Variación % mensual (Feb18-Ene18):**  
Vigente → 0.7%  
Vencido → -1.0%



# Indicadores de crédito

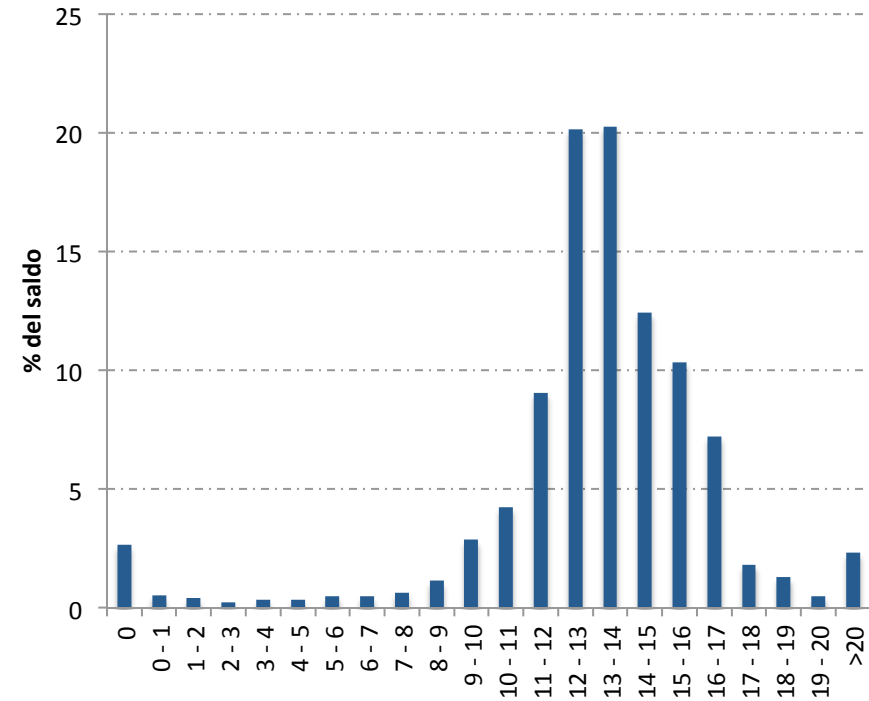
## Comparativo por tasa promedio ponderada por saldo Para los distintos tipos de crédito



Fuente: Banco de México

- La tasa promedio ponderada de los créditos automotrices es 3 veces menor a la tasa de créditos personales y dos veces menor que la tasa de créditos de nómina.
- El 75% de la cartera automotriz al sexto bimestre de 2017, oscila en un nivel de tasas de 11 al 16% promedio ponderado.

## Distribución del saldo del crédito automotriz por tasa de interés

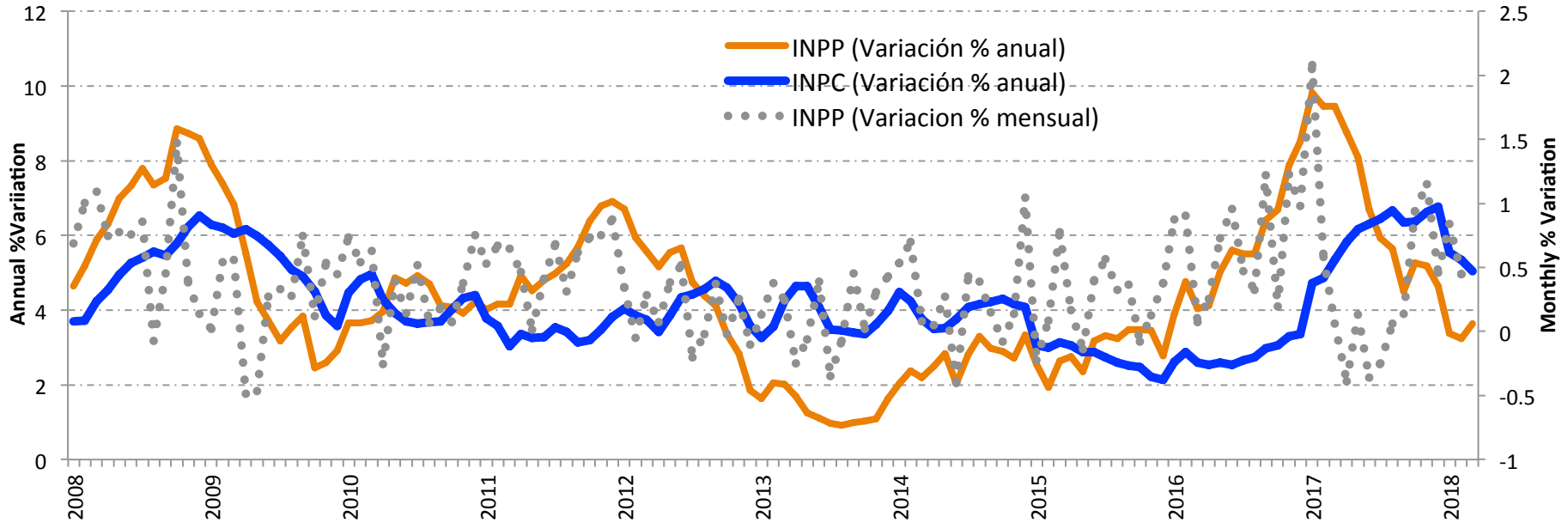


Fuente: Banco de México  
Información al 6º bimestre 2017



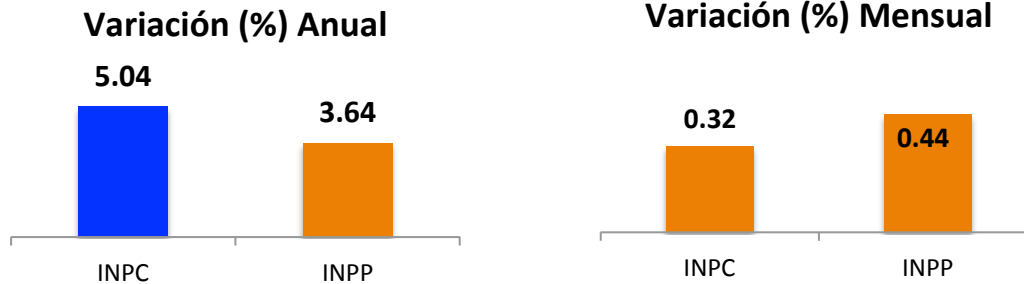
# Inflación: consumidor - productor

Marzo 2018



Fuente: Elaborado por AMDA con datos de INEGI. INPP excluyendo petróleo por sector y subsector de actividad económica de origen( base 2010=100)

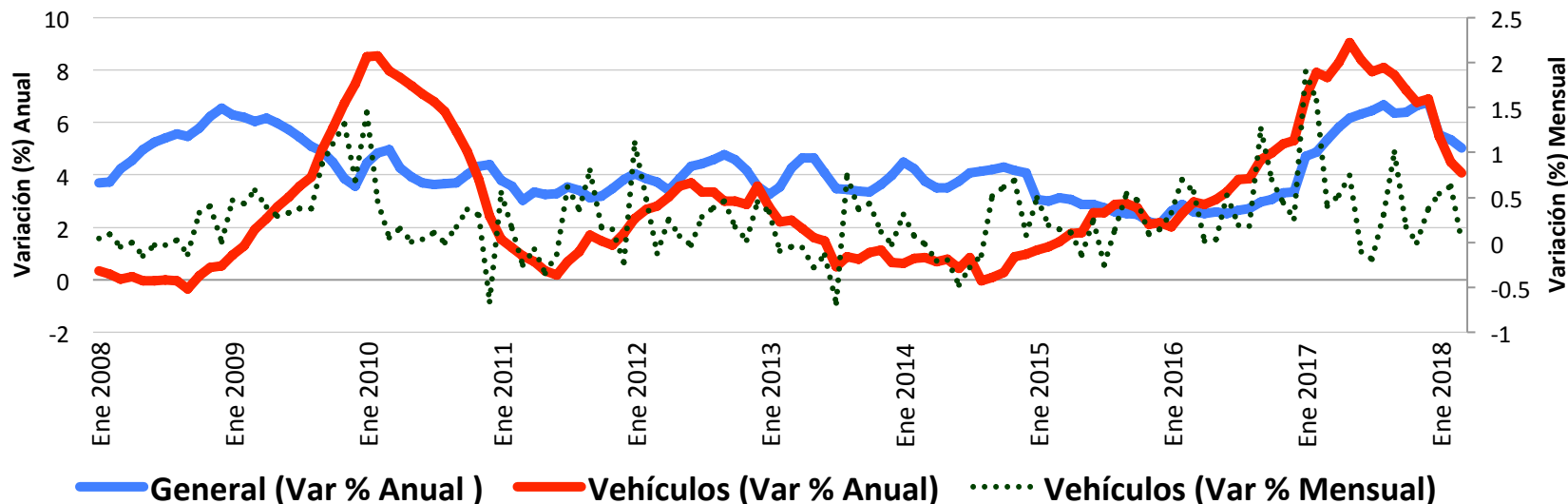
La variación anual del Índice Nacional Precios al Productor en marzo se observa por debajo de la variación del Índice Nacional de Precios al Consumidor, con un nivel mayor al del mes anterior (3.24%). En su desempeño mensual, la variación del INPP fue de 0.44%.





# Inflación en Sector Automotriz

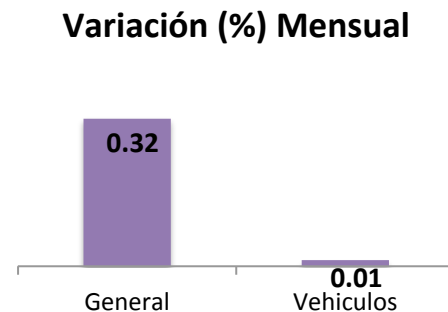
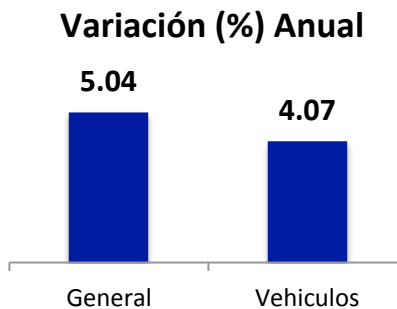
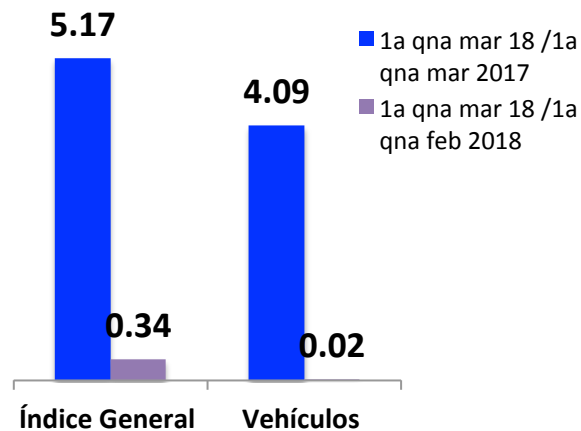
Marzo 2018



Fuente: Elaborado por AMDA con información de INEGI. \*Dato de vehículos se refiere a la adquisición de vehículos

La inflación general al mes de marzo de 2018 se sitúa por encima de la inflación de vehículos. La variación anual de precios en vehículos disminuyó contra el dato del mes pasado (4.47%), situándose ligeramente por debajo del dato a la primera quincena del mes .

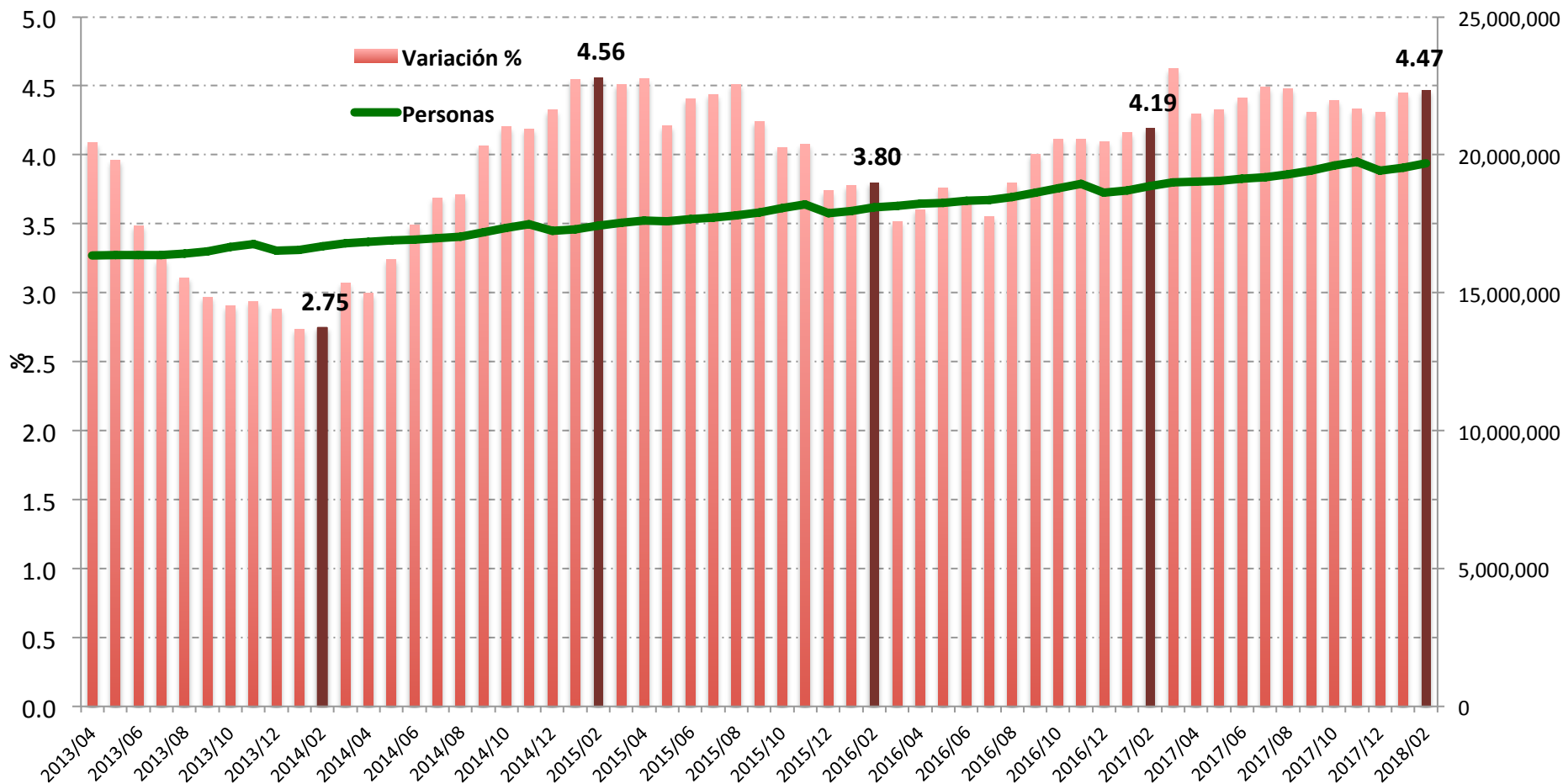
## Inflación a la 1ª quincena marzo 2018





# Trabajadores asegurados permanentes y eventuales

(personas)



Fuente: INEGI

**Febrero 2018 Vs Febrero 2017 → 4.47%    Febrero 2018 Vs Enero 2018 → 0.84%**





# Vehículos usados importados

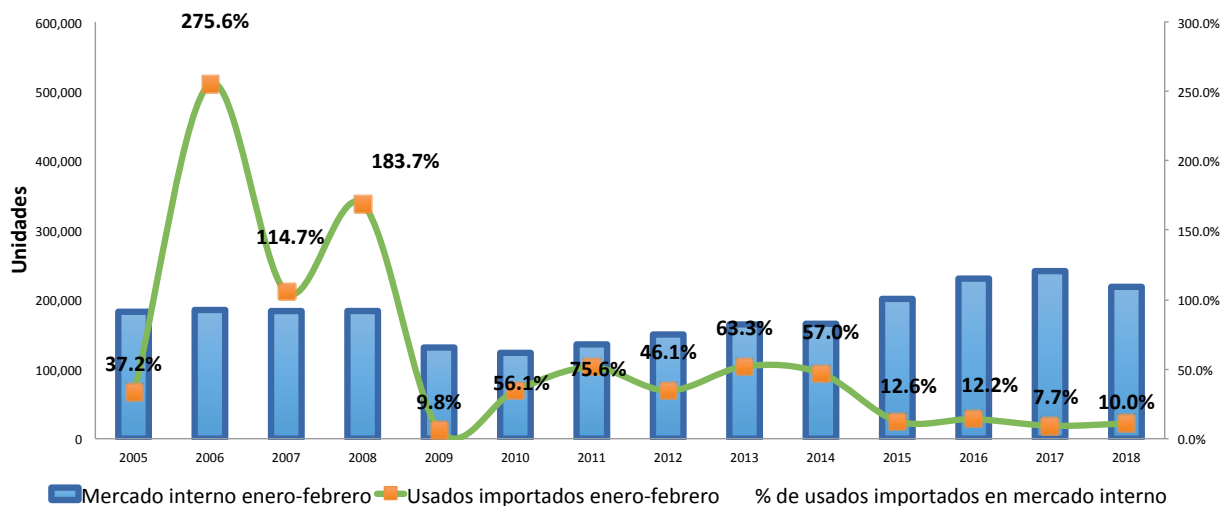
(unidades)

	Febrero			
	2018	2017	Variación	
			Unidades	%
Usados importados	10,417	8,966	1,451	16.2%

	Acumulado Enero a Febrero			
	2018	2017	Variación	
			Unidades	%
Usados importados	21,763	18,628	3,135	16.8%

	2005	2006	2007	2008	2009	2010	2011	2012	2013	2014	2015	2016	2017	2018
Mercado interno enero-febrero	182,743	185,306	183,731	183,839	131,242	123,580	135,756	150,000	164,462	165,442	201,255	230,463	241,236	218,629
Usados importados enero-febrero	67,998	510,747	210,729	337,698	12,815	69,298	102,638	69,163	104,161	94,243	25,272	28,119	18,628	21,763
% de usados importados en mercado interno	37.2%	275.6%	114.7%	183.7%	9.8%	56.1%	75.6%	46.1%	63.3%	57.0%	12.6%	12.2%	7.7%	10.0%

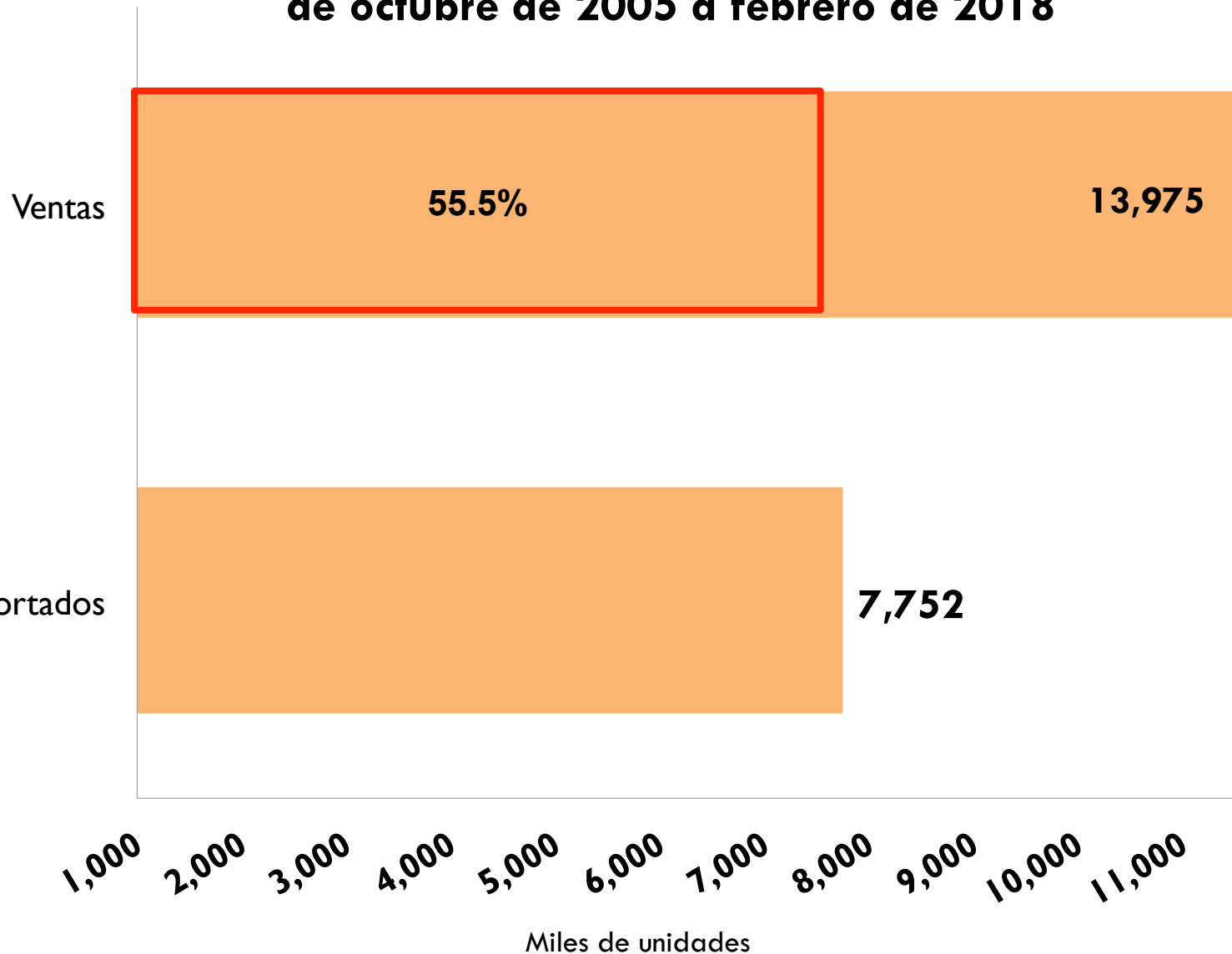
Al mes de febrero de 2018, la importación de autos usados fue de 21 mil 763 unidades, lo que equivale al 10% del total de ventas de vehículos nuevos. La importación aumentó 16.8% respecto a similar periodo de 2017, lo que representó 3 mil 135 unidades más.







# Usados importados vs. comercialización de unidades nuevas de octubre de 2005 a febrero de 2018



1,000 2,000 3,000 4,000 5,000 6,000 7,000 8,000 9,000 10,000 11,000

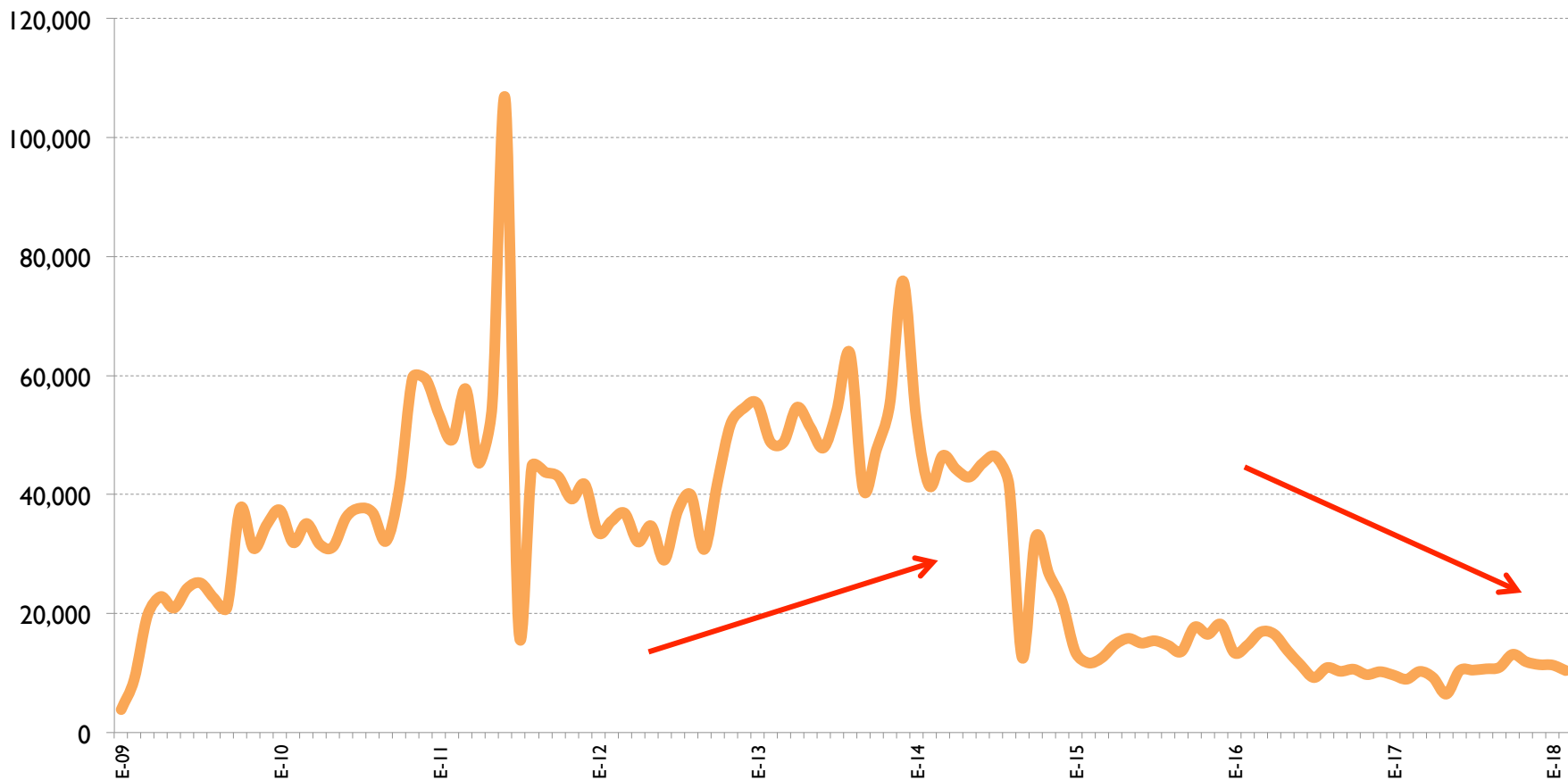
Miles de unidades

Fuente: Administración General de Aduanas, SHCP.





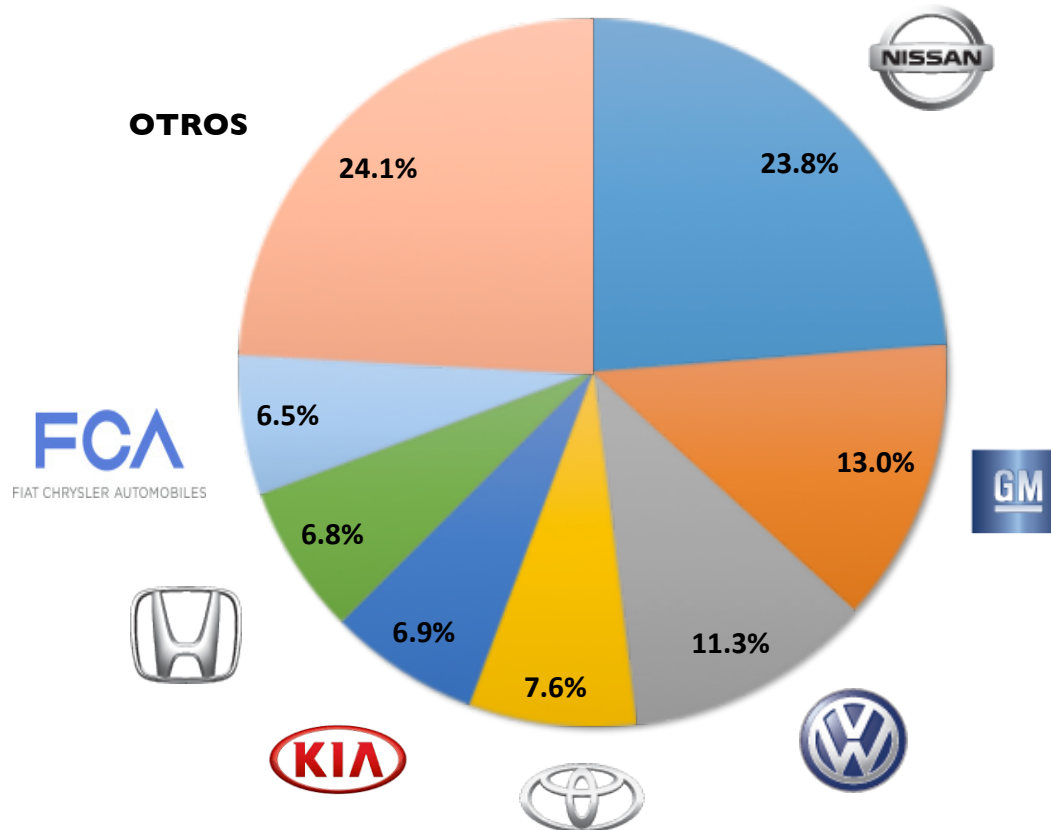
# Volumen mensual de unidades importadas 2009 a 2017



Fuente: Administración General de Aduanas. SHCP.

# Ranking de marcas en la comercialización de vehículos ligeros enero-marzo de 2018

Participación de las marcas con mayor volumen



**Estas siete marcas comercializan el 75.9% del total de vehículos vendidos en México en el periodo de referencia.**



## Comercialización por marcas de Marzo de 2017 y 2018 (unidades)

	Marzo 2017	% del total	Marzo 2018	% del total	Variación		Contribución al crecimiento 2018
					Absoluta	Relativa	
1 NISSAN	37,263	27.2%	28,463	24.0%	- 8,800	-23.6%	-6.4%
2 GENERAL MOTORS	24,027	17.5%	19,628	16.5%	- 4,399	-18.3%	-3.2%
3 VOLKSWAGEN	17,270	12.6%	12,947	10.9%	- 4,323	-25.0%	-3.2%
4 TOYOTA	9,549	7.0%	8,316	7.0%	- 1,233	-12.9%	-0.90%
5 KIA	6,811	5.0%	7,663	6.5%	852	12.5%	0.6%
6 HONDA	7,208	5.3%	7,501	6.3%	293	4.1%	0.2%
7 FCA MÉXICO	8,436	6.2%	7,280	6.1%	- 1,156	-13.7%	-0.8%
8 FORD MOTOR	6,889	5.0%	5,856	4.9%	- 1,033	-15.0%	-0.8%
9 MAZDA	4,061	3.0%	4,137	3.5%	76	1.9%	0.1%
10 HYUNDAI	3,531	2.6%	4,003	3.4%	472	13.4%	0.3%
11 RENAULT	2,299	1.7%	2,302	1.9%	3	0.1%	0.002%
12 SEAT	2,159	1.6%	2,032	1.7%	- 127	-5.9%	-0.1%
13 SUZUKI	1,181	0.9%	1,851	1.6%	670	56.7%	0.5%
14 BMW	1,407	1.0%	1,600	1.3%	193	13.7%	0.1%
15 MERCEDES BENZ*	1,653	1.2%	1,450	1.2%	- 203	-12.3%	-0.1%
16 AUDI	999	0.7%	1,068	0.9%	69	6.9%	0.1%
17 PEUGEOT	724	0.5%	708	0.6%	- 16	-2.2%	-0.01%
18 MINI	462	0.3%	517	0.4%	55	11.9%	0.04%
19 LINCOLN	121	0.1%	176	0.1%	55	45.5%	0.0%
20 VOLVO	105	0.1%	166	0.1%	61	58.1%	0.04%
21 INFINITI	189	0.1%	161	0.1%	- 28	-14.8%	-0.02%
22 LAND ROVER	49	0.0%	159	0.1%	110	224.5%	0.08%
23 ACURA	201	0.1%	153	0.1%	- 48	-23.9%	-0.04%
24 PORSCHE	104	0.1%	117	0.1%	13	12.5%	0.01%
25 ISUZU	118	0.1%	116	0.1%	- 2	-1.7%	-0.001%
26 SUBARU	101	0.1%	105	0.1%	4	4.0%	0.003%
27 SMART	78	0.1%	94	0.1%	16	20.5%	0.01%
28 JAGUAR	17	0.0%	31	0.0%	14	82.4%	0.01%
<b>Total</b>	<b>137,012</b>	<b>100.0%</b>	<b>118,600</b>	<b>100.0%</b>	<b>- 18,412</b>	<b>-13.4%</b>	<b>-13.4%</b>

Fuente: Elaborado por AMDA. Con información de AMIA

<sup>1</sup>Incluye camiones pesados.

\* Mercedes Benz no proporciona información de camiones ligeros, a partir de noviembre de 2012.

\*\* Bentley no comparte información, a partir de febrero de 2014.

# Comercialización por marcas de Enero-Marzo de 2017 y 2018

(unidades)

2017	2018		ENE-MAR 2017	% del total	ENE-MAR 2018	% del total	Diferencia en participación	Variación		Contribución al crecimiento 2018
								Absoluta	Relativa	
1	1	NISSAN	95,999	25.4%	80,160	23.8%	-1.6%	- 15,839	-16.5%	-4.2%
2	2	GENERAL MOTORS	61,766	16.3%	43,805	13.0%	-3.3%	- 17,961	-29.1%	-4.7%
3	3	VOLKSWAGEN	48,506	12.8%	38,117	11.3%	-1.5%	- 10,389	-21.4%	-2.7%
5	4	TOYOTA	25,735	6.8%	25,742	7.6%	0.8%	7	0.03%	0.002%
8	5	KIA	19,009	5.0%	23,201	6.9%	1.9%	4,192	22.1%	1.1%
6	6	HONDA	22,001	5.8%	22,973	6.8%	1.0%	972	4.4%	0.3%
4	7	FCA MÉXICO	26,107	6.9%	21,879	6.5%	-0.4%	- 4,228	-16.2%	-1.1%
7	8	FORD MOTOR	20,957	5.5%	18,344	5.4%	-0.1%	- 2,613	-12.5%	-0.7%
9	9	MAZDA	12,637	3.3%	13,218	3.9%	0.6%	581	4.6%	0.2%
10	10	HYUNDAI	10,095	2.7%	11,815	3.5%	0.8%	1,720	17.0%	0.5%
11	11	RENAULT	6,819	1.8%	6,553	1.9%	0.1%	- 266	-3.9%	-0.07%
12	12	SEAT	6,807	1.8%	6,009	1.8%	0.0%	- 798	-11.7%	-0.2%
15	13	SUZUKI	3,823	1.0%	5,524	1.6%	0.6%	1,701	44.5%	0.4%
14	14	BMW	3,873	1.0%	4,745	1.4%	0.38%	872	22.5%	0.2%
13	15	MERCEDES BENZ*	4,289	1.1%	4,319	1.3%	0.15%	30	0.7%	0.01%
16	16	AUDI	3,196	0.8%	3,415	1.0%	0.2%	219	6.9%	0.06%
17	17	PEUGEOT	2,111	0.6%	2,287	0.7%	0.12%	176	8.3%	0.05%
18	18	MINI	1,384	0.4%	1,526	0.5%	0.09%	142	10.3%	0.04%
20	19	INFINITI	553	0.1%	549	0.2%	0.017%	- 4	-0.7%	0.00%
21	20	LINCOLN	440	0.1%	536	0.2%	0.04%	96	21.8%	0.03%
19	21	ACURA	567	0.1%	441	0.1%	-0.02%	- 126	-22.2%	-0.03%
23	22	VOLVO	322	0.1%	380	0.1%	0.03%	58	18.0%	0.02%
22	23	PORSCHE	329	0.1%	364	0.1%	0.02%	35	10.6%	0.01%
25	24	ISUZU	246	0.1%	343	0.1%	0.04%	97	39.4%	0.03%
24	25	SUBARU	308	0.1%	308	0.1%	0.01%	-	0.0%	0.00%
27	26	LAND ROVER	106	0.0%	295	0.1%	0.06%	189	178.3%	0.05%
26	27	SMART	227	0.1%	293	0.1%	0.03%	66	29.1%	0.02%
28	28	JAGUAR	36	0.0%	88	0.0%	0.02%	52	144.4%	0.01%
<b>Total</b>			<b>378,248</b>	<b>100.0%</b>	<b>337,229</b>	<b>100.0%</b>		<b>- 41,019</b>	<b>-10.8%</b>	<b>-10.8%</b>

Mejora en ranking  Caída en ranking

Fuente: Elaborado por AMDA. Con información de AMIA

<sup>1</sup> Incluye camiones pesados.

\* Mercedes Benz no proporciona información de camiones ligeros, a partir de noviembre de 2012.

\*\* Bentley no comparte información, a partir de febrero 2014.



# Comercialización mensual de vehículos ligeros 2005 a 2018

Comercialización de vehículos ligeros													
Año	Unidades												Total anual
	Ene	Feb	Mar	Abr	May	Jun	Jul	Ago	Sep	Oct	Nov	Dic	
2005	93,299 7.1%	89,444 5.5%	89,483 <b>-5.2%</b>	86,426 7.7%	83,962 1.8%	84,897 5.0%	85,000 0.6%	90,626 9.4%	91,078 12.1%	89,999 <b>-1.5%</b>	100,755 1.4%	146,799 0.1%	1,131,768 3.3%
2006	96,227 3.1%	89,079 <b>-0.4%</b>	96,871 8.3%	77,877 <b>-9.9%</b>	86,459 3.0%	87,083 2.6%	83,067 <b>-2.3%</b>	90,936 0.3%	92,077 1.1%	97,468 8.3%	102,200 1.4%	140,374 <b>-4.4%</b>	1,139,718 0.7%
2007	97,673 1.5%	86,058 <b>-3.4%</b>	96,484 <b>-0.4%</b>	75,020 <b>-3.7%</b>	84,752 <b>-2.0%</b>	80,460 <b>-7.6%</b>	83,102 0.0%	88,572 <b>-2.6%</b>	86,545 <b>-6.0%</b>	97,180 <b>-0.3%</b>	97,670 <b>-4.4%</b>	126,350 <b>-10.0%</b>	1,099,866 <b>-3.5%</b>
2008	96,844 <b>-0.8%</b>	86,995 1.1%	80,118 <b>-17.0%</b>	83,103 10.8%	85,823 1.3%	81,421 1.2%	85,324 2.7%	86,119 <b>-2.8%</b>	76,617 <b>-11.5%</b>	83,306 <b>-14.3%</b>	78,553 <b>-19.6%</b>	101,297 <b>-19.8%</b>	1,025,520 <b>-6.8%</b>
2009	69,664 <b>-28.1%</b>	61,578 <b>-29.2%</b>	64,242 <b>-19.8%</b>	51,394 <b>-38.2%</b>	53,438 <b>-37.7%</b>	55,973 <b>-31.3%</b>	56,443 <b>-33.8%</b>	58,926 <b>-31.6%</b>	58,505 <b>-23.6%</b>	67,881 <b>-18.5%</b>	64,913 <b>-17.4%</b>	91,961 <b>-9.2%</b>	754,918 <b>-26.4%</b>
2010	64,064 <b>-8.0%</b>	59,516 <b>-3.3%</b>	65,414 1.8%	60,432 17.6%	61,632 15.3%	59,909 7.0%	61,959 9.8%	66,931 13.6%	65,932 12.7%	74,094 9.2%	75,582 16.4%	104,941 14.1%	820,406 8.7%
2011	68,766 7.3%	66,990 12.6%	75,125 14.8%	65,246 8.0%	68,634 11.4%	68,365 14.1%	68,533 10.6%	75,680 13.1%	73,997 12.2%	75,747 2.2%	83,107 10.0%	115,696 10.2%	905,886 10.4%
2012	75,297 9.5%	74,703 11.5%	83,574 11.2%	69,890 7.1%	80,267 16.9%	78,508 14.8%	76,376 11.4%	83,326 10.1%	79,960 8.1%	83,171 9.8%	91,826 10.5%	110,849 <b>-4.2%</b>	987,747 9.0%
2013	84,269 11.9%	80,193 7.3%	82,767 <b>-1.0%</b>	83,527 19.5%	87,518 9.0%	83,713 6.6%	86,645 13.4%	88,332 6.0%	78,351 <b>-2.0%</b>	88,261 6.1%	100,423 9.4%	119,364 7.7%	1,063,363 7.7%
2014	85,504 1.5%	79,938 <b>-0.3%</b>	85,682 3.5%	76,865 <b>-8.0%</b>	88,244 0.8%	84,127 0.5%	96,211 11.0%	103,881 17.6%	89,116 13.7%	100,923 14.3%	111,645 11.2%	133,273 11.7%	1,135,409 6.8%
2015	103,697 21.3%	97,558 22.0%	104,902 22.4%	94,796 23.3%	101,982 15.6%	106,890 27.1%	111,714 16.1%	112,038 7.9%	111,330 24.9%	119,867 18.8%	126,211 13.0%	160,663 20.6%	1,351,648 19.0%
2016	119,693 15.4%	110,770 13.5%	116,863 11.4%	118,407 24.9%	121,587 19.2%	134,536 25.9%	131,764 17.9%	134,043 19.6%	131,443 18.1%	137,383 14.6%	154,616 22.5%	192,567 19.9%	1,603,672 18.6%
2017	123,260 3.0%	117,976 6.5%	137,012 17.2%	114,477 <b>-3.3%</b>	122,916 1.1%	127,410 <b>-5.3%</b>	122,110 <b>-7.3%</b>	125,331 <b>-6.5%</b>	116,356 <b>-11.5%</b>	123,318 <b>-10.2%</b>	141,434 <b>-8.5%</b>	158,717 <b>-17.6%</b>	1,530,317 <b>-4.6%</b>
2018	109,145 <b>-11.5%</b>	109,484 <b>-7.2%</b>	118,600 <b>-13.4%</b>										

Fuente: Elaborado por AMDA con información de AMIA





# Vehículos comercializados de 2005 a 2018 (unidades)

Segmento	Marzo													
	2005	2006	2007	2008	2009	2010	2011	2012	2013	2014	2015	2016	2017	2018
Subcompactos	36,642	35,464	27,270	23,796	19,004	19,596	21,580	27,296	25,546	28,346	38,106	40,407	51,197	40,315
Compactos	16,493	18,737	23,483	18,083	15,206	16,631	21,274	23,078	25,827	21,553	25,136	28,592	30,709	27,173
De lujo	3,132	3,804	4,035	3,250	2,987	2,558	3,018	4,821	4,792	5,232	5,339	6,245	6,589	6,549
Deportivos	600	644	705	485	414	557	629	359	429	452	755	1,159	901	772
Uso múltiple	17,745	18,210	20,808	17,465	13,187	13,226	15,064	14,995	15,825	17,611	20,566	23,410	29,470	28,109
Camiones ligeros	14,007	19,267	19,668	16,692	13,243	12,679	13,391	12,905	10,082	12,385	14,875	16,911	17,899	15,566
Camiones pesados <sup>1</sup>	863	745	515	347	201	167	169	120	266	103	125	139	247	116
<b>Total</b>	<b>89,482</b>	<b>96,871</b>	<b>96,484</b>	<b>80,118</b>	<b>64,242</b>	<b>65,414</b>	<b>75,125</b>	<b>83,574</b>	<b>82,767</b>	<b>85,682</b>	<b>104,902</b>	<b>116,863</b>	<b>137,012</b>	<b>118,600</b>

<sup>1</sup>Camiones pesados incluye: F450 yF550 .

Segmento	Enero-Marzo													
	2005	2006	2007	2008	2009	2010	2011	2012	2013	2014	2015	2016	2017	2018
Subcompactos	114,876	104,912	83,914	78,058	59,450	55,710	62,417	77,994	76,137	81,973	110,550	119,451	141,671	112,560
Compactos	51,591	54,671	68,403	60,182	45,093	50,464	62,975	62,802	75,352	65,730	77,113	84,867	87,470	76,386
De lujo	9,584	10,996	12,105	12,240	7,924	7,179	7,740	13,923	14,532	14,093	15,388	18,029	18,649	20,063
Deportivos	1,690	2,075	2,078	1,624	1,293	1,620	1,833	1,156	1,350	1,508	2,337	3,095	2,358	2,064
Uso múltiple	51,190	55,006	57,649	57,106	40,474	37,489	41,826	43,493	48,615	52,256	59,789	74,160	76,732	81,232
Camiones ligeros	40,663	52,263	54,478	53,540	40,617	36,043	33,634	33,617	30,699	35,216	40,611	47,359	50,740	44,572
Camiones pesados <sup>1</sup>	2,631	2,254	1,588	1,207	633	489	456	589	544	348	369	365	628	352
<b>Total</b>	<b>272,225</b>	<b>282,177</b>	<b>280,215</b>	<b>263,957</b>	<b>195,484</b>	<b>188,994</b>	<b>210,881</b>	<b>233,574</b>	<b>247,229</b>	<b>251,124</b>	<b>306,157</b>	<b>347,326</b>	<b>378,248</b>	<b>337,229</b>

<sup>1</sup>Camiones pesados incluye: F450 yF550 .



# Ventas por segmento enero-marzo de 2018

Subcompactos			
Modelo	Marca	Unidades	% del Segmento
MARCH	NISSAN	13,674	12.1%
AVEO	GM	13,238	11.8%
VENTO	VW	12,952	11.5%
BEAT	GM	9,393	8.3%
BEAT 4 PTAS	GM	5,116	4.5%
Resto segmento		58,187	51.7%
Total		112,560	100.0%

De Lujo			
Modelo	Marca	Unidades	% del Segmento
ACCORD	HONDA	1,659	8.3%
PRIUS	TOYOTA	1,572	7.8%
CAMRY	TOYOTA	721	3.6%
ALTIMA	NISSAN	540	2.7%
PASSAT	VW	500	2.5%
Resto segmento		15,071	75.1%
Total		20,063	100.0%

Usos Múltiples			
Modelo	Marca	Unidades	% del Segmento
CR-V	HONDA	7,071	8.7%
KICKS	NISSAN	5,382	6.6%
HR-V	HONDA	5,227	6.4%
SPORTAGE	KIA	5,218	6.4%
XTRAIL	NISSAN	4,326	5.3%
Resto segmento		54,008	66.5%
Total		81,232	100.0%

Compactos			
Modelo	Marca	Unidades	% del Segmento
VERSA	NISSAN	22,947	30.0%
JETTA	VW	9,409	12.3%
SENTRA 2.0	NISSAN	9,329	12.2%
HONDA CITY	HONDA	3,725	4.9%
MAZDA 3 SEDAN	MAZDA	3,635	4.8%
Resto segmento		27,341	35.8%
Total		76,386	100.0%

Deportivos			
Modelo	Marca	Unidades	% del Segmento
LEON	SEAT	749	36.3%
MUSTANG	FORD	408	19.8%
MX-5	MAZDA	305	14.8%
LEON SC 2P	SEAT	188	9.1%
CAMARO	GM	148	7.2%
Resto segmento		266	12.9%
Total		2,064	100.0%

Camiones			
Modelo	Marca	Unidades	% del Segmento
NP300	NISSAN	18,010	40.4%
HILUX	TOYOTA	4,576	10.3%
RAM 700	CHRYSLER	2,456	5.5%
SAVEIRO	VW	1,887	4.2%
RANGER CREW CAB	FORD	1,626	3.6%
Resto segmento		16,017	35.9%
Total		44,572	100.0%

Fuente: Elaborado por AMDA. No incluye camiones pesados (F450 y F550).





# Los diez modelos más vendidos

Posición	Modelo	Marca	Segmento	Unidades	% del Mercado	Variación 2018 vs 2017	
						Unidades	%
1	VERSA	Nissan	Compactos	22,947	6.8%	2,043	9.8%
2	NP300	Nissan	Camiones Ligeros	18,010	5.3%	- 2,267	-11.2%
3	MARCH	Nissan	Subcompactos	13,674	4.1%	- 1,036	-7.0%
4	AVEO	GM	Subcompactos	13,238	3.9%	- 5,579	-29.6%
5	VENTO	VW	Subcompactos	12,952	3.8%	- 3,881	-23.1%
6	JETTA	VW	Compactos	9,409	2.8%	9,409	-
7	BEAT	GM	Subcompactos	9,393	2.8%	9,393	-
8	SENTRA 2.0	Nissan	Compactos	9,329	2.8%	- 2,446	-20.8%
9	CR-V	Honda	Usos Múltiples	7,071	2.1%	7,071	-
10	KICKS	Nissan	Usos Múltiples	5,382	1.6%	151	2.9%

Fuente: Elaborado por AMDA con información de AMIA

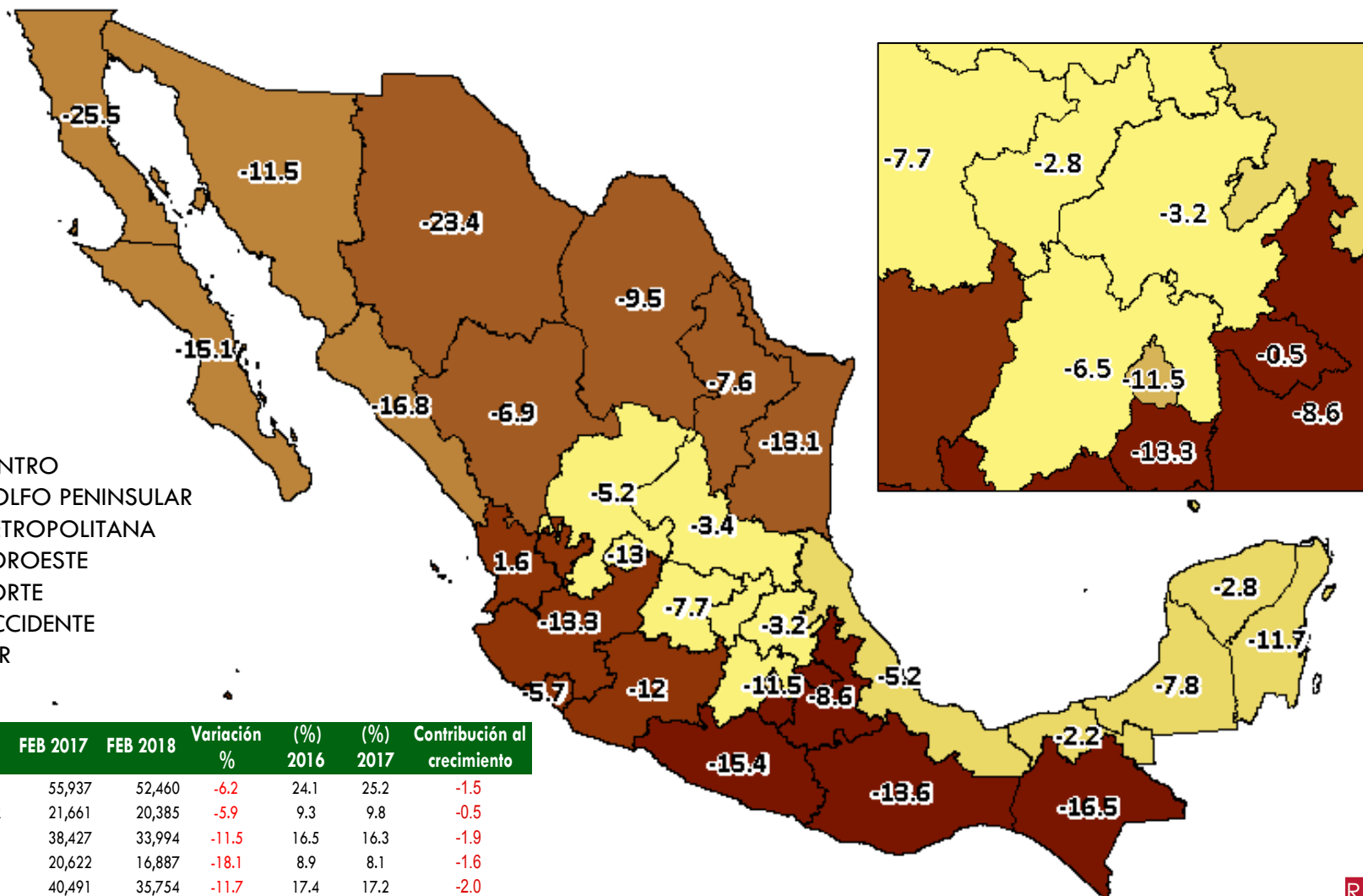
Los diez modelos de mayor venta en el mercado mexicano durante enero-marzo de 2018 acumularon 121 mil 405 unidades, lo que significa una cobertura del 36% del total de vehículos ligeros comercializados en el lapso de referencia.

Nissan coloca en esta ocasión cinco de los diez modelos más vendidos en el país, VW dos, General Motors dos y Honda uno .



# Compradores por región

(Variación % Ene-Feb 2018 – Ene-Feb 2017)



	FEB 2017	FEB 2018	Variación (%)	(%) 2016	(%) 2017	Contribución al crecimiento
CENTRO	55,937	52,460	-6.2	24.1	25.2	-1.5
GOLFO PENINSULAR	21,661	20,385	-5.9	9.3	9.8	-0.5
METROPOLITANA	38,427	33,994	-11.5	16.5	16.3	-1.9
NOROESTE	20,622	16,887	-18.1	8.9	8.1	-1.6
NORTE	40,491	35,754	-11.7	17.4	17.2	-2.0
OCIDENTE	28,563	25,189	-11.8	12.3	12.1	-1.5
SUR	26,736	23,724	-11.3	11.5	11.4	-1.3
TOTAL	232,437	208,393	-10.3	100.0	100.0	-10.3

Fuente: AMDA con información de Urban Science. Regionalización utilizada conforme a IRAES. Banamex

Nota: Se refiere a información de compradores. No incluye información de Isuzu, Mini, Smart, Audi, BMW, Jaguar, Land Rover, Mercedes Benz y Porsche. La información de compradores se refiere a los registros de acuerdo a la plaza, ciudad o estado domicilio del comprador (cliente final).





# Pronóstico mensual de vehículos ligeros

El volumen de unidades comercializadas durante enero-marzo de 2018 fue de 337 mil 229 unidades, situándose lo estimado por AMDA para este lapso un 4% por encima del dato observado, considerando el pronóstico básico y un 5.6% por debajo considerando el pronóstico bajo.

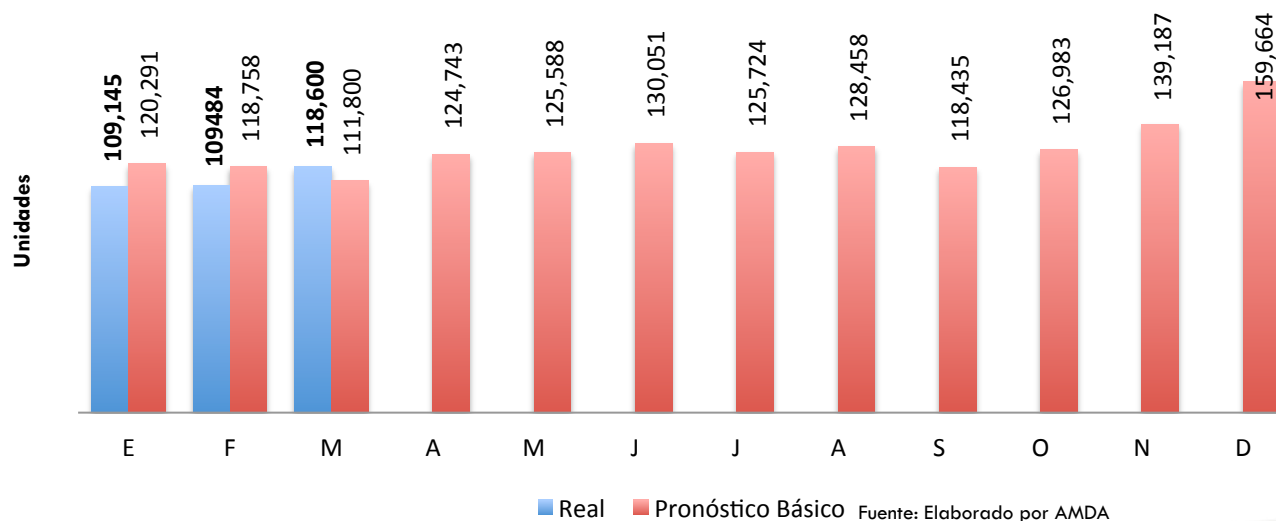
	(Alto)
Pronóstico	(Básico)
	(Bajo)
Real	

Marzo	Variación %
114,100	-3.8%
111,800	-5.7%
105,402	-11.1%
118,600	

Enero-Marzo	Variación %
357,034	5.9%
350,849	4.0%
318,209	-5.6%
337,229	

## Pronóstico para Abril 2018

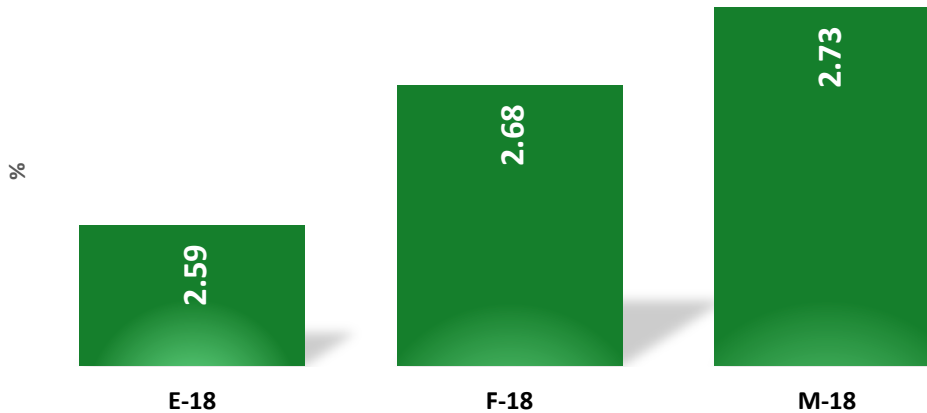
124 mil 743 unidades





# Estados Unidos: Proyecciones de Producto Interno Bruto

## Pronóstico de la Variación del PIB de Estados Unidos para 2018 (Media)

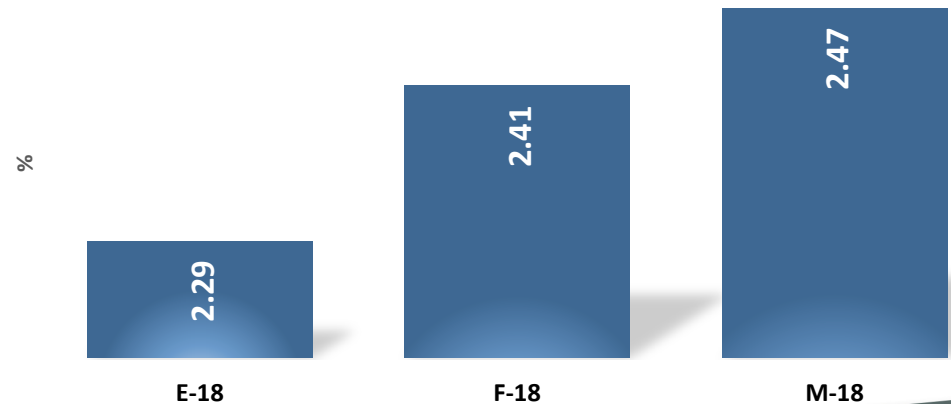


Fuente: Banxico

La expectativa de marzo para el crecimiento del PIB estadounidense en 2018 presenta un incremento del 0.05% con respecto al mes anterior, ascendiendo a 2.73%

## Pronóstico de la Variación del PIB de Estados Unidos para 2019 (Media)

La expectativa para el crecimiento del PIB estadounidense en 2019 presentó un incremento de 0.06%, respecto al mes anterior.



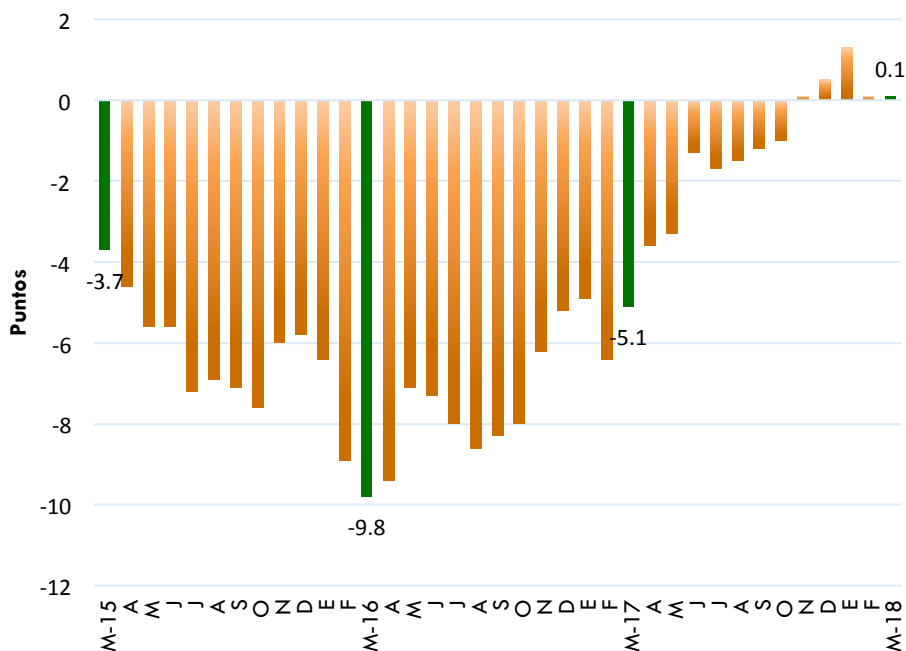
Fuente: Banxico

# Confianza del consumidor en Estados Unidos y Euro Zona

## ICC Estados Unidos

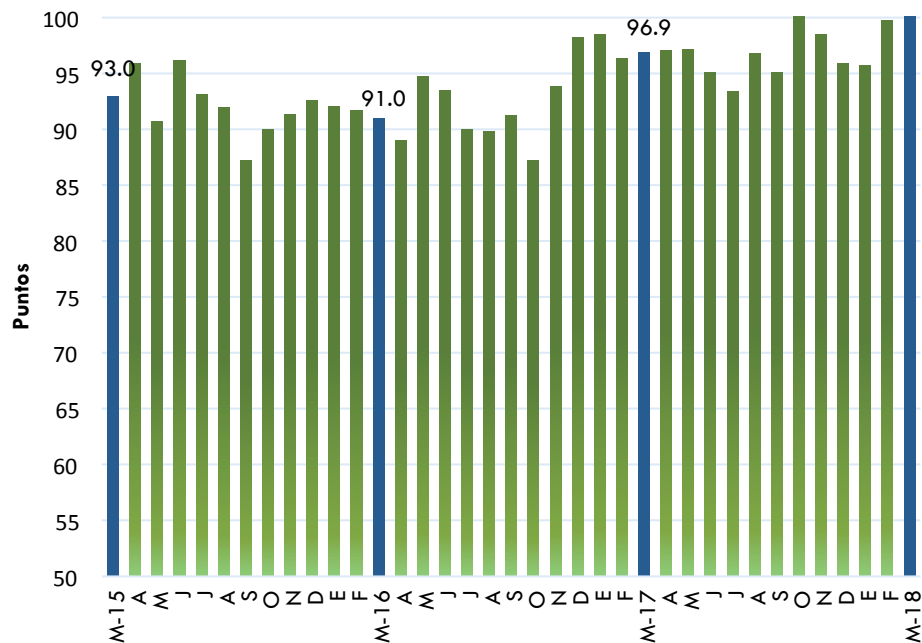
- Variación porcentual mensual (Feb2018-Mar2018): **1.7%**
- Variación porcentual anual (Mar17-Mar18): **4.6%**

## Euro zona: confianza del consumidor



Fuente: Bloomberg. Comisión Europea

## EUA: Índice de confianza del consumidor

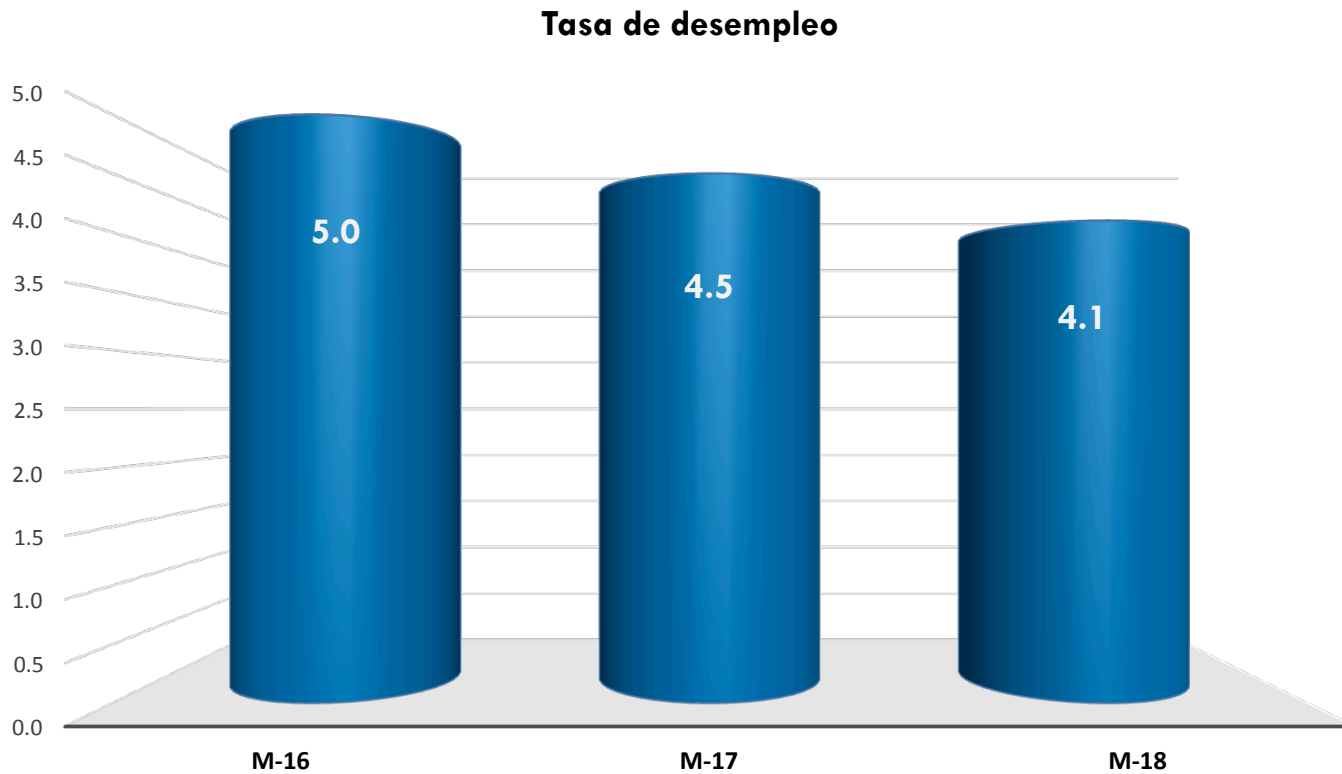


Fuente: Thompson Reuters. Michigan University

- La confianza del consumidor en la eurozona se mantuvo sin cambios con respecto al mes anterior. Sin embargo, aumentó 5.2 puntos comparado con el mes similar del año pasado.









# Desempleo en Estados Unidos



Fuente: BLS

La tasa de desempleo en EUA se mantuvo por sexta vez consecutiva en 4.1%. Esta tasa es la más baja presentada en un mes similar desde el año 2000.

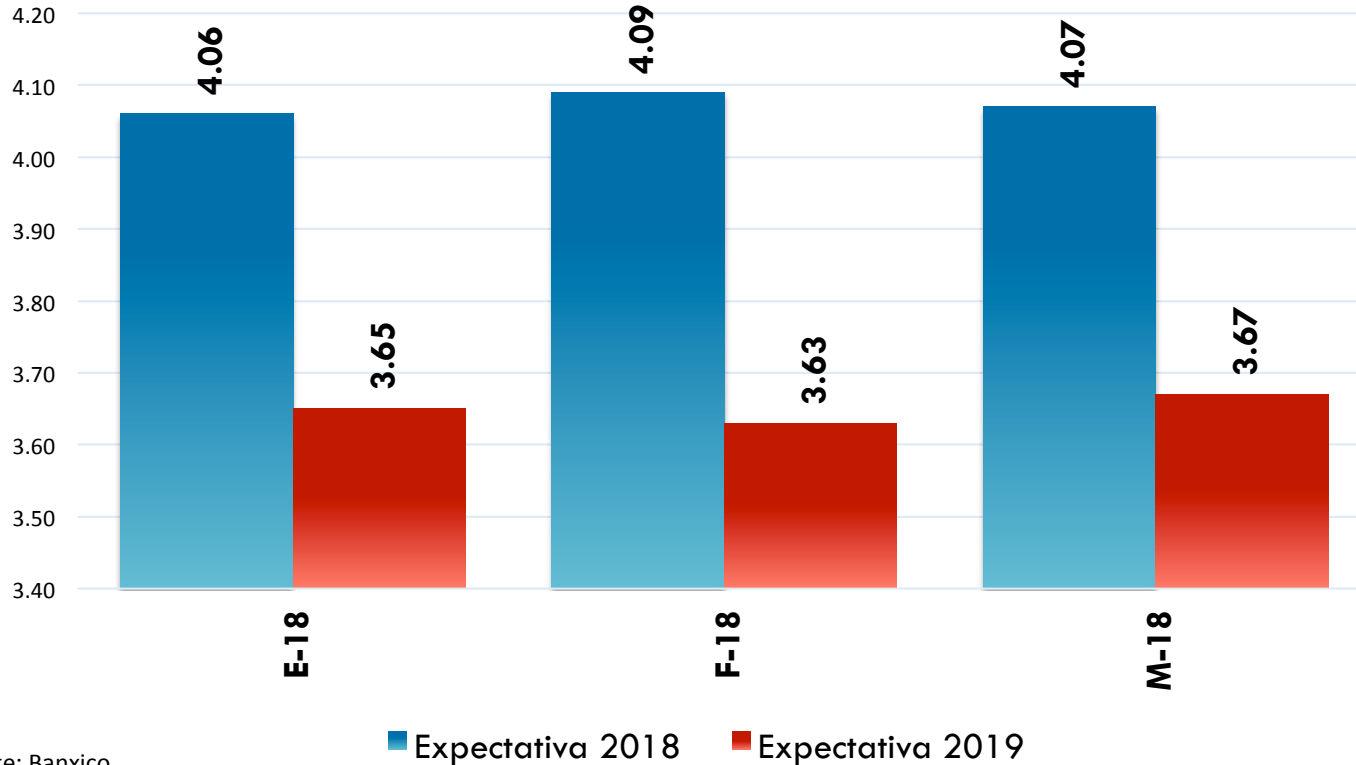
# Comercialización de vehículos ligeros

Venta en algunos países						
	Marzo			Enero-Marzo		
	2018	2017	Variación %	2018	2017	Variación %
	1,653,529	1,555,859	6.3	4,110,545	4,032,790	1.9
	213,731	226,780	-5.8	574,130	583,162	-1.5
	200,101	183,816	8.9	527,312	459,760	14.7
	128,175	125,600	2.1	340,311	307,911	10.5
	186,447	187,540	-0.6	429,258	421,518	1.8
	118,600	137,012	-13.4	337,229	378,248	-10.8

Fuente: AN, WSJ, FEDERAUTO, AMDA, DESROSSIERS, FENABRAVE

# Evolución de Precios

## Expectativa de inflación anual (%)



Fuente: Banxico

La expectativa de inflación a marzo de 2018 está por encima de la meta establecida por el banco central de 3% más/menos 1 punto porcentual, disminuyendo 0.02 puntos porcentuales respecto al mes anterior.





# Cetes y Tipo de Cambio

## Tipo de Cambio (Cierre de mes)



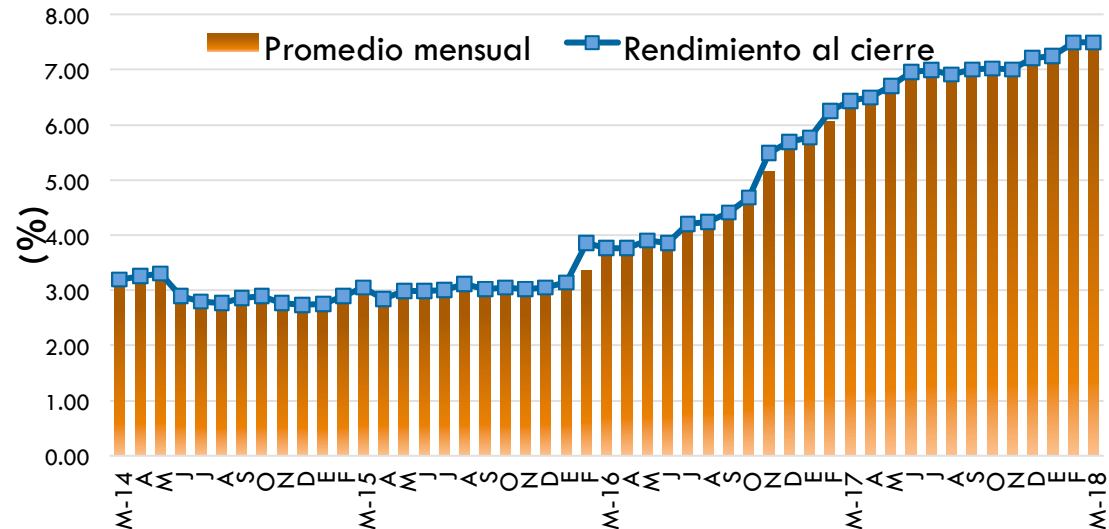
Los analistas prevén que para el cierre de 2018 el Tipo de Cambio se sitúe en 18.84 pesos por dólar, mientras que para 2019 la expectativa de cierre es de 18.54 pesos por dólar

[Banxico 02/04/2018]

Fuente: Banxico

Al cierre de 2017 la tasa de Cete a 28 días se situó en 7.22 puntos porcentuales, mientras que para marzo de 2018 cerró con 7.49

## Tasa de interés. Cetes a 28 días

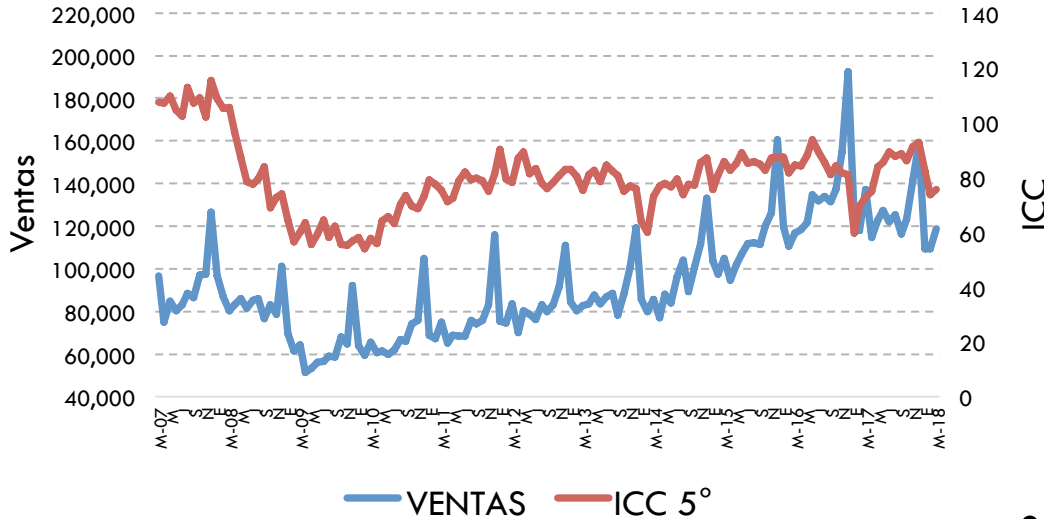


Fuente: Banxico



# Confianza del consumidor (ICC 5° Componente)

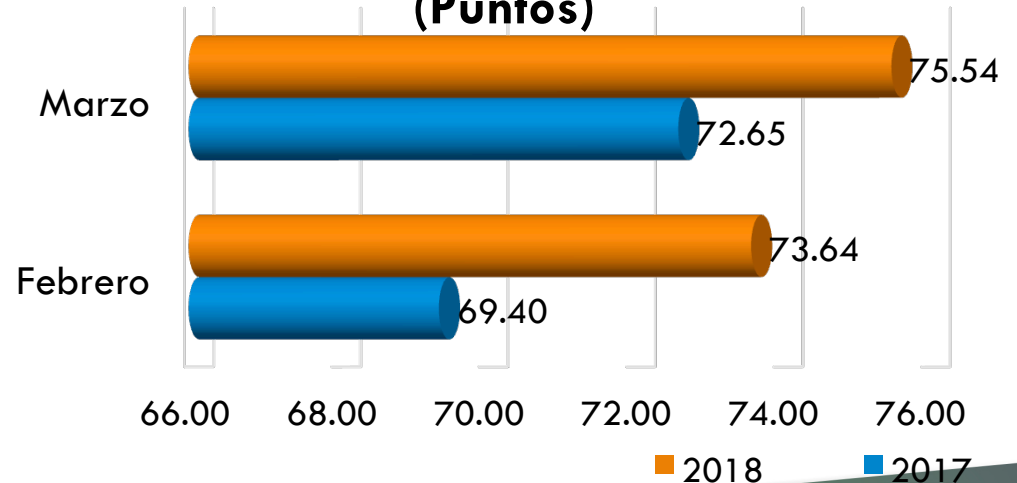
## Confianza del consumidor y ventas



### ICC 5° Componente

- Variación % anual  
Mar2017-Mar2018: **4.0%**
- Variación % mensual  
Feb2017-Mar2018: **2.6%**

## ICC. 5° Componente. A Marzo de 2018 (Puntos)



Fuente: INEGI

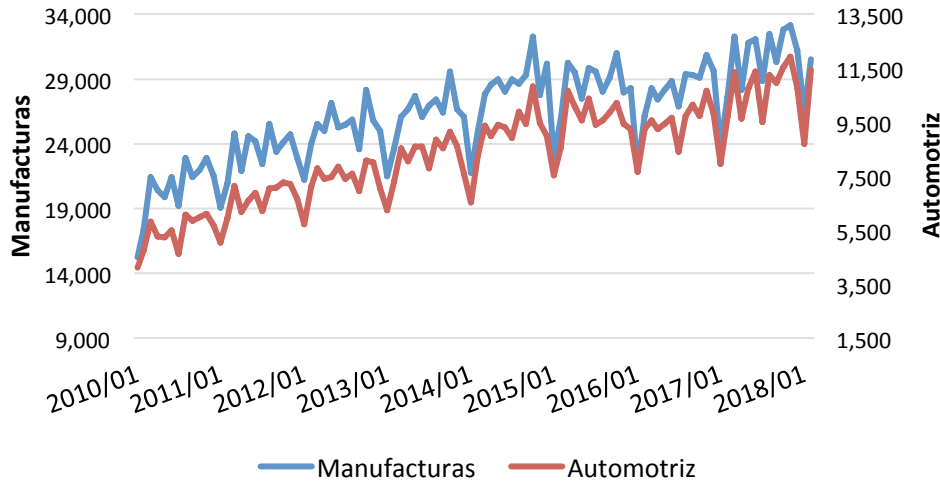
El quinto componente del Índice de Confianza del Consumidor presentó un crecimiento, con respecto al mes pasado (Feb 2018). Asimismo, creció 4% con respecto a marzo de 2017.

Fuente: INEGI



# Exportaciones manufactureras y automotriz

## Exportaciones manufactureras (millones de dólares)



Fuente: INEGI

El déficit del sector manufacturero a Febrero de 2018 fue de 2 mil 550 millones de dólares.

El superávit de la balanza automotriz a Febrero de 2018 fue de 11 mil 095 millones de dólares.

Sin considerar el saldo positivo de la balanza automotriz, el déficit manufacturero habría sido de 13 mil 645 millones de dólares.

Exportaciones manufactureras:

Ene18 – Feb18: **15.9%**

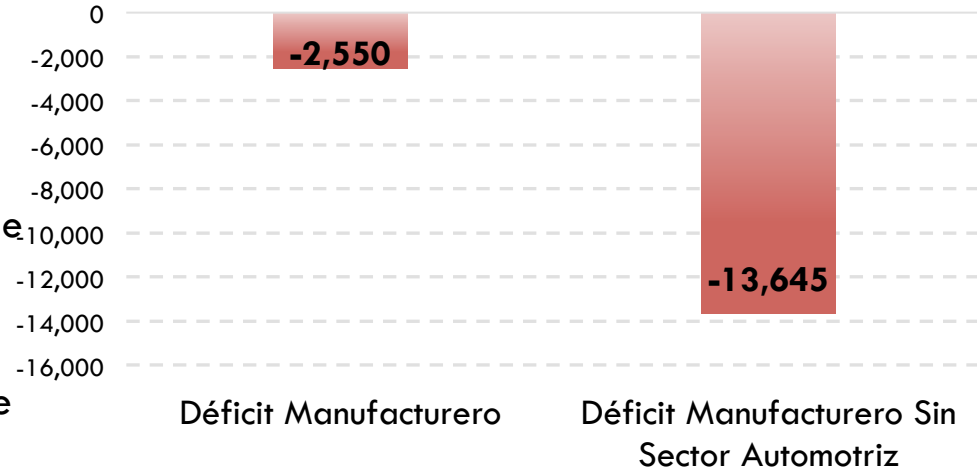
Feb17 – Feb18: **10.5%**

Exportaciones Automotrices:

Ene18 – Feb17: **31.6%**

Feb17 – Feb18: **17.9%**

## Déficit del sector manufacturero. Enero - Febrero 2018 (Millones de dólares)

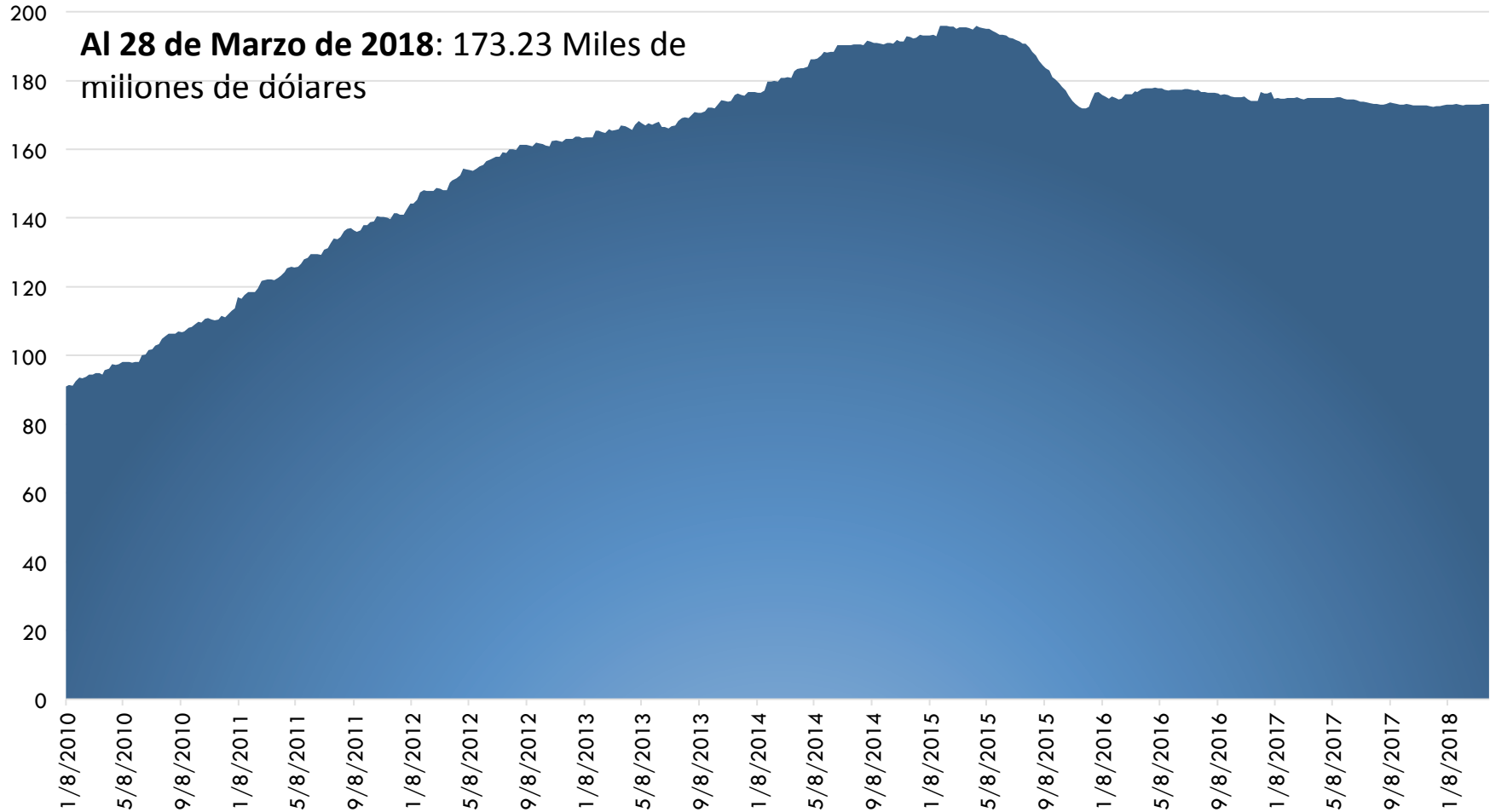


Fuente: INEGI



# Saldo semanal de la reserva internacional neta

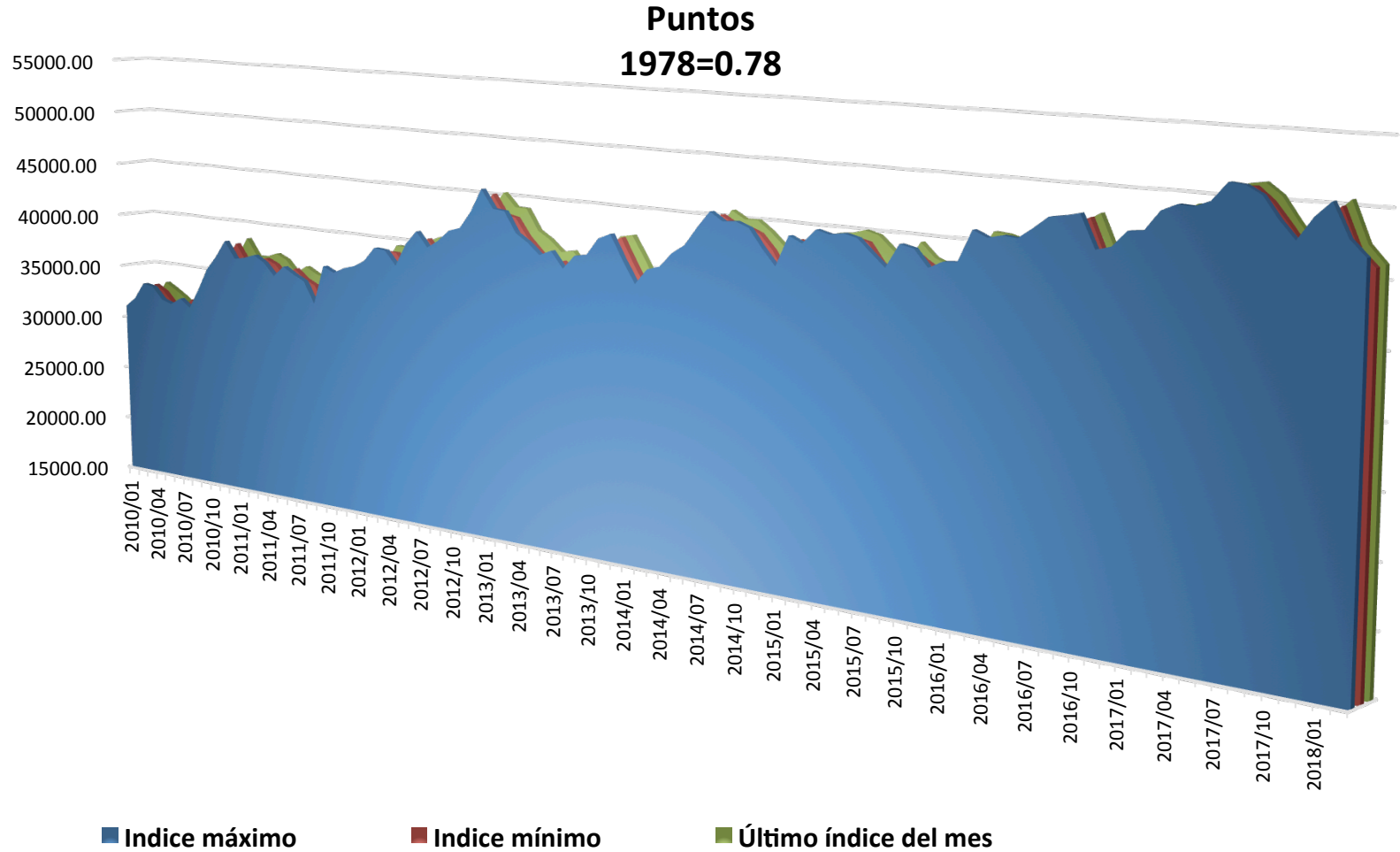
Miles de millones de dólares



Fuente: Banxico



# Índice de precios y cotizaciones de la Bolsa Mexicana de Valores

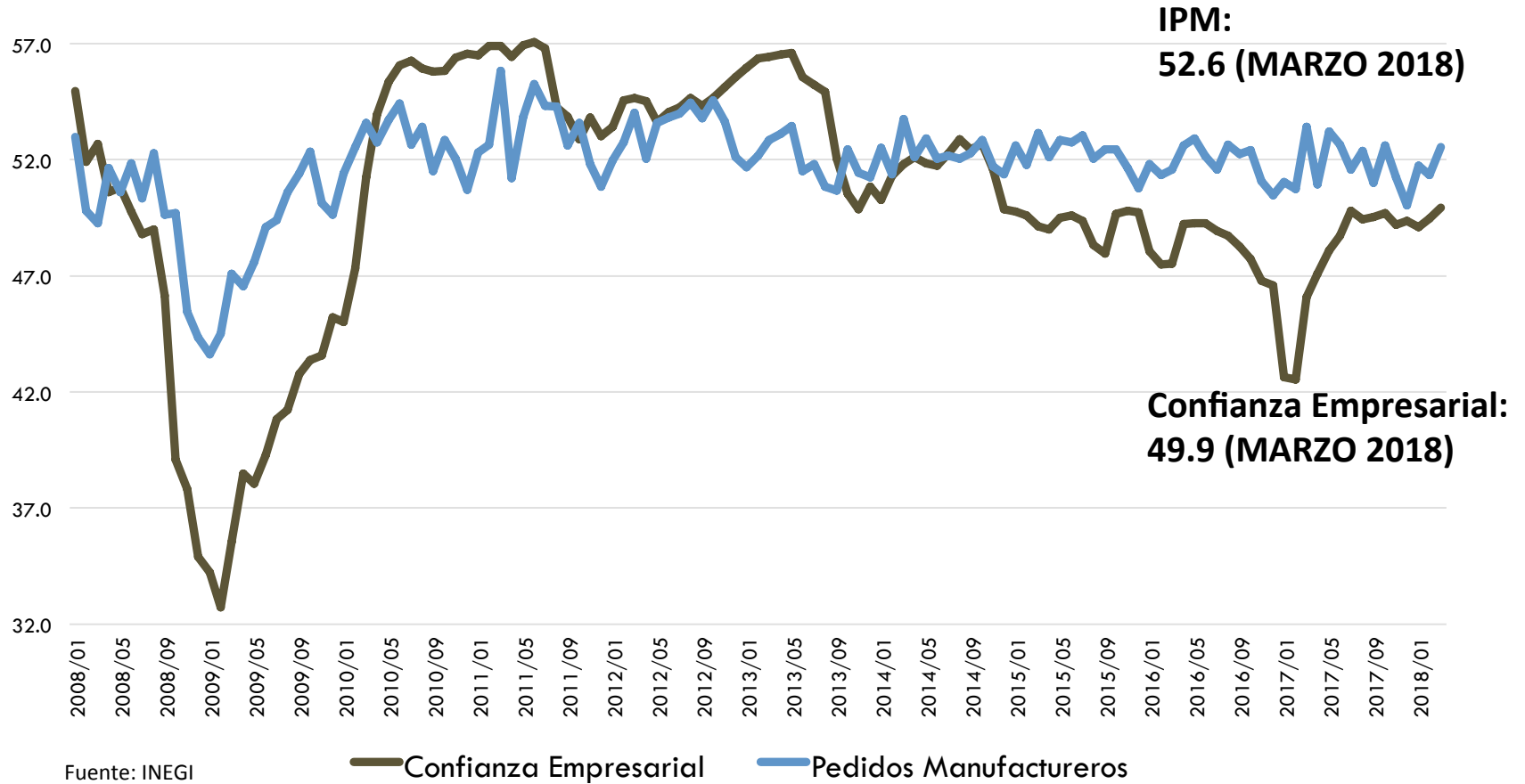


Fuente: INEGI.

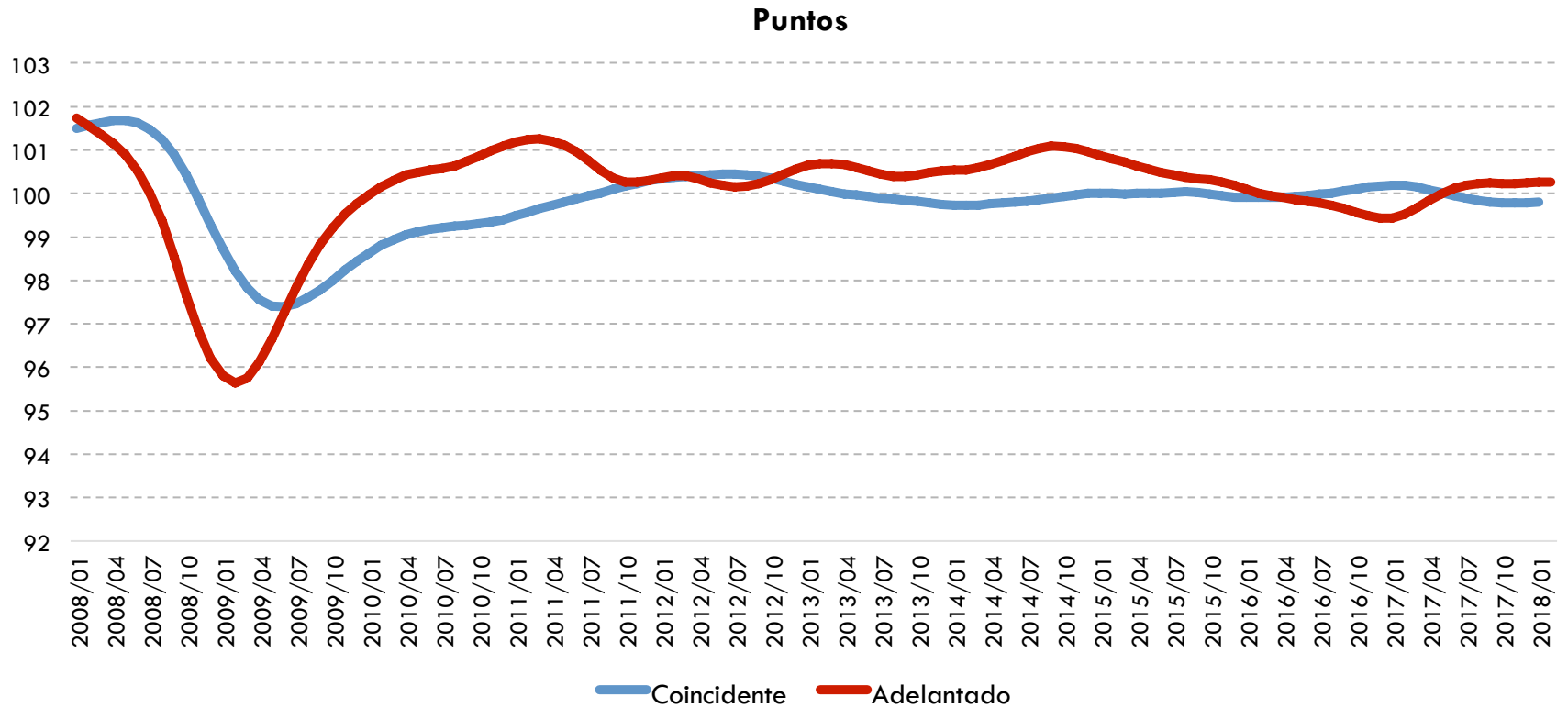


# Indicadores del productor manufacturero

Puntos



# Sistema de indicadores cíclicos



Fuente: INEGI.  
 Datos a Septiembre de 2017

El dato de indicador adelantado para febrero de 2018 registró un aumento de un 0.73 puntos respecto al mismo mes de 2017.